


## Araştırma Makalesi / Research Article

# Bir Heterotopya olarak Hawthorne Fabrikaları Bölgesi: Tarihsel, İşlevsel ve Fütüristik Bir Analiz

*The Hawthorne Factories District as Heterotopia: A Historical, Functional, and Futuristic Analysis*

Gürcan Papatya<sup>1</sup> 

### MAKALE BİLGİSİ

**Başvuru:** 25.10.2024  
**Revizyon:** 25.10.2024  
**Kabul:** 25.12.2024  
**Yayım:** 31.12.2024

#### Anahtar Kelimeler

*Hawthorne Fabrikaları*  
*Michel Foucault*  
*Heterotopya*  
*Annales Okulu*  
*Disiplinlerarası Çalışmalar*

#### Jel Kodları

*M1, N12, P1, Z1*

### ÖZ

Hawthorne fabrikaları bölgesi "endüstriyel kent" niteliği taşır. Bu yönüyle, Hawthorne fabrikaları bölgesi döneminde diğer kentlerden ayrışır, tarihsel yerleşik olmayan "başka mekanlara dair" bir heterotopya şeklinde karşımıza çıkar. Heterotopya sabit ve hiyerarşik mekânlardan, yerlerden ve coğrafyalardan ayrı bir alan olarak "dışlama ve kapsama" arasında bir yanlısmayı ifade eder. Ziyadesiyle, tarihsel epistemoloji ve postmodern teoriler bağlamında değerlendirilir, antropolojik ve sosyolojik bakış açısıyla derin anlamlar içerir. Yazında Hawthorne fabrikaları bölgesi heterotopya şeklinde ele alınmaz, etkisi ve yansımaları tartışılmaz. Çokça, neoklasik yönetim kapsamında "Hawthorne Çalışmaları" olarak adlandırılan bir dizi araştırmalarla ifade edilir. Oysa heterotopya olarak Hawthorne fabrikaları bölgesi ekonomik, siyasi, sosyal ve kültürel olarak modern endüstriyel tarihin merkezinde yer alır. Bu açıdan makale Hawthorne fabrikaları bölgesinin heterotopya olarak tartışılmasını amaçlamaktadır. Dahası, bölgenin sadece tarihsel açıdan değil, felsefi, sosyolojik ve fütüristik olarak tarihsel epistemoloji, eleştirel sosyoloji ve yönetim antropolojisi açısından nasıl ele alınması gerektiğini açıklamayı hedeflenmektedir. Buna yönelik disiplinlerarası tarih yaklaşımını önemseyen Fransız Annales Okulu çerçevesinde, bölgesinin heterotopik analizi yapılmış, kentleşme tarihi, Amerika tarihi ve kapitalizm tarihi açısından, öne çıkan temalar tespit edilmiş ve yorumlanmıştır. Böylece endüstriyel üretim tarihinin sembol kenti Hawthorne fabrikaları bölgesinin siyasi, sosyal, ekonomik ve kültürel etkilerinin insanlara, yapılara ve süreçlere ve geleceğe yansımaları tartışılmıştır.

### MANUSCRIPT INFO

**Submitted:** 25.10.2024  
**Revised:** 25.10.2024  
**Accepted:** 25.12.2024  
**Published:** 31.12.2024

#### Keywords

*Hawthorne Factories*  
*Michel Foucault*  
*Heterotopia*  
*Annales School*  
*Interdisciplinary Studies*

#### Jel Codes

*M1, N12, P1, Z1*

### ABSTRACT

The Hawthorne factory district exemplifies the characteristics of an 'industrial city,' distinguishing itself from other cities of its time by emerging as a heterotopia-a space 'linked to other places' yet lacking a traditional historical settlement. Heterotopia represents an illusion between "exclusion and inclusion," existing as a distinct space apart from fixed, hierarchical places. Viewed through historical epistemology and postmodern theories, it carries deep meanings from anthropological and sociological perspectives. In the literature, the Hawthorne factory district is rarely considered a heterotopia, and its broader impact remains unexplored. It is primarily known for the "Hawthorne Studies" within neoclassical management. However, as a heterotopia, the Hawthorne district plays a central role in modern industrial history-economically, politically, socially, and culturally. This article seeks to frame the district as a heterotopia, exploring not only its historical significance but also its philosophical, sociological, and futuristic dimensions through historical epistemology, critical sociology, and administrative anthropology. Using the interdisciplinary approach of the French Annales School, the article analyzes the district in relation to urbanization, American history, and capitalism. It discusses the political, social, economic, and cultural effects of the Hawthorne district, the symbolic city of industrial production, on people, structures, and the future.

### Önerilen Atıf

*Suggested Citation*

Papatya, G. (2024). Bir heterotopya olarak Hawthorne fabrikaları bölgesi: Tarihsel, işlevsel ve fütüristik bir analiz. *Süleyman Demirel Üniversitesi İktisadi ve İdari Bilimler Fakültesi Dergisi*, 29(3), 189-210.

<sup>1</sup> Prof. Dr., Süleyman Demirel Üniversitesi, İktisadi ve İdari Bilimler Fakültesi, İşletme Bölümü, gurcanpapatya@sdu.edu.tr, <https://orcid.org/0000-0002-9647-5662>

## **EXTENDED SUMMARY**

### **Introduction and Research Purpose**

The Hawthorne factories district, a symbolic city for scientific management history and production relations, is a dominant application site that provides the symbolic production facility and modern management knowledge fortification (epistemology) of scientific management. The popularity of the factory district in management science and its reputation as an industrial city are examined in terms of historical epistemology, critical sociology and management anthropology, with the influence of the research conducted by Mayo and his colleagues. In this respect, it is very possible to evaluate the Hawthorne factories district from the perspective of historical epistemology and postmodern approach. The Hawthorne factories district is heterotopic from the perspective of historical epistemology and postmodern approach. The “heterotopia” proposed by the French philosopher Michel Foucault within the scope of the philosophy and sociology of space, ironically explains the anthropological functions and power relations in a cultural and social context with “relativism”, which emphasizes the relative value of different and complex spaces, locations, places and geographies according to context or conditions. However, neither the Hawthorne factories district as a heterotopia nor its role, impact and reflection in modern world construction are observed in the literature. This article aims to discuss the Hawthorne factories district as a heterotopia at the level of interdisciplinarity in management science.

### **Methodology**

The article introduces a new perspective with three-level analysis in terms of American history, capitalism history and urbanization history, which are determined interconnected within the framework of the French Annales School, which envisages an interdisciplinary approach to the Hawthorne factories district and uses disciplines such as philosophy, literature, art, sociology, etc. The Annales School suppresses the science of history and offers a philosophical, sociological and futuristic perspective on how to look at the science of history interdisciplinary as sociological, political, economic, anthropological, etc., and examine social structures, economic processes and cultural changes, their relationships with each other and their long-term effects. Therefore, the Annales School helps to understand, explain and explain the Hawthorne factories district in terms of both management epistemology and management history.

### **Findings**

The Hawthorne factory area is not only industrial but also political, social and cultural. As one of the large-scale industrial production complexes of its period, it also has the characteristics of an “industrial city”. In this respect, it stands out from other cities in its period, and in terms of the philosophy of space, urban sociology and social geography, it appears as a heterotopia of “other spaces” that are not historically established. Heterotopia expresses the unity of its opposites and turns what is upside down. It is separated from fixed and spatial (hierarchical) spaces, locations, places and geographies and is positioned in a pendulum of “exclusion and inclusion”. For this reason, Foucault also defines this as an illusion and qualifies its effect on “real spaces”. In a way, this differentiates the representational power of physical spaces. Therefore, heterotopias have the function of (a) questioning and challenging the boundaries of established norms, (b) offering alternative realities (c) producing different experiences outside the existing order. In this respect, the factories, connections and expansions established in the Hawthorne area are not only certain physical and economic spaces, locations, places, settlements etc. but also the source, context and subject of political, social and cultural formations. Therefore, it has a high importance not only economically but also politically, socially and culturally in terms of American history, capitalism history and urbanization history: In American history, it is a powerful formation in terms of both the vertical configuration of the “Bell factory system” and the horizontal configuration with vital units in the industrial revolution and industrial production modernization. For the history of capitalism, it forms the basis for the vertical evolution of capitalism. In particular, it enables capitalism to become more resistant both in theory and in practice. It draws attention in terms of showing how work efficiency, business profitability, worker performance, practices related to workplace factors, management policies, employee motivation, job satisfaction and therefore the future can be affected. In terms of urbanization history, it is the symbol of industrial growth, change and the holistic life model. In this context, the Hawthorne factories district is not merely an industrial site for production, but also a utopian place that challenges the conventional living environment by producing an alternative way of life. This situation also bears a meaning reminiscent of Foucault's fantastic and metaphysical heterotopia.

### **Conclusion and Discussion**

The Hawthorne factories district embodies a strategic significance for understanding and interpreting both theoretical and practical management practices. It requires interdisciplinary analysis that is interconnected in terms of both management epistemology and management history. For this purpose, with an original, specific and special approach, the themes that stand out in terms of urbanization history, American history and capitalism history within the framework of the Annales school of the Hawthorne factories district are of great importance. Thus, the political, social, economic and cultural effects of the Hawthorne factories district, which is a symbolic city in industrial production history, can be seen and how they are reflected on people, structures and processes. Moreover, with a historical perspective, the echoes of the past in the future emerge philosophically, sociologically and futuristically. From this perspective, the Hawthorne factories district as a heterotopia can be interpreted as a city that constitutes the most basic American capitalist logic of Little America, the future and leaves permanent traces in history. Especially when it is considered that the symbolic and utopian historical narratives about the Hawthorne factories district, which are included in books and history today, have been carried into the future, this interpretation can be even more valuable. However, it should also be underlined that the quality of heterotopias, which Foucault puts it, “draws us outside ourselves”, is evaluated at a point where it erodes and/or even miserably destroys present life.

## Giriş

Bilimsel yönetim tarihi ve üretim ilişkileri için sembol kent Hawthorne fabrikaları bölgesi gerek döneminde gerekse günümüzde, işlevsel, teorik ve/hatta fütüristik perspektifte merkezi bir öneme sahiptir (Dehaene ve De Cauter, 2008). Özellikle Avusturalya kökenli davranışbilimci Elton Mayo (Urwick, 1960) öncülüğünde, Chicago “Western Electric Company”de yapılan Hawthorne araştırmaları, neredeyse yüz yıldır yönetimbiliminin çakılı adresi olmaya devam etmektedir (Haber, 1964). Bu açıdan Chicago’nun kenar bir kasabası olan Hawthorne fabrikaları bölgesinin sanayi kenti olarak ünlenmesinde, Mayo ve arkadaşları tarafından yapılan araştırmaların etkisi yadsınmaz, ve/fakat ününün sadece bu araştırmalara bağlanamayacağı da açıktır. Dahası Hawthorne fabrikalarının Amerika refah ve ekonomisinde, bölgedeki Detroit Ford fabrikasından sonra en büyük üretim kuruluşlarından biri olan Western Elektrik Şirketi’nin üretim kolu ve örnek *fabrika modeli* olması tesadüf olmadığını işaret eder. Diğer bir deyişle, Hawthorne fabrikaları bölgesi tesis, iş ve bilimsel üretim modeli olarak dünden bugüne, büyük bir topluluğun güçlü aktörü olarak karşımıza çıkar.

Tarihsel epistemoloji, eleştirel sosyoloji ve yönetim antropolojisi açısından (Chapple, 1953, s. 819-831; Carey, 1967, s. 403-416) Hawthorne fabrikaları bölgesinin önemi, çağımıza erişen ve yazımla güçlendirilmiş “heterotopik” bir nitelik de taşır. Bu açıdan sadece iş, çalışma ve şirket düzeyinde değil, retorik, teorik ve felsefi olarak da Hawthorne fabrikaları bölgesi fütüristik değerlendirmeyi hak etmektedir.

Bu makale bilimsel yönetimin tesisini ve tahkimini sağlayan ve neoklasik ekol<sup>2</sup> içinde değerlendirilen Hawthorne fabrikaları bölgesine yönelik, (Mayo, 1930) heterotopik bir çözümleme amaçlamıştır. Böylece Hawthorne fabrikaları bölgesinin sadece yönetimbilimsel ve endüstriyel-tarihsel işleviyle değil, felsefi, sosyolojik ve fütüristik yönüyle de önemini ortaya koymak hedeflenmiştir.

### Makale Hakkında Birkaç Söz

Makale modern yönetimbilimin tanıtılmasında Hawthorne Fabrikaları bölgesinin, postmodern düşünür Fransız filozof Michel Foucault’un, mekân felsefesi ve sosyolojisi kapsamında önerdiği “heterotopya” kavramıyla değerlemesini içermektedir. Ancak makalede heterotopya, birbirinden kopuk başka mekânlar şeklinde değil, bütünde mekânların başkalığı ve dönüştürücü rolü üzerinden tasarlanmıştır. Yani Foucault’un dönüştürücü olarak “başka ve izole edilmiş mekânlar” ifadesi, yeniden yorumlanmış, mekân ifadesi genişletilmiş ve birbirinden kopuk mekânlar ve yerler ile zıtlıkların ve çelişkilerin birlikteliği, bütünde [bölgelerin veya alanların] nasıl iç içe ele alınması gerektiği izlenmiş ve Hawthorne fabrikaları bölgesi bir heterotopya olarak kabul edilmiştir (bkz. Hetherington, 1997).

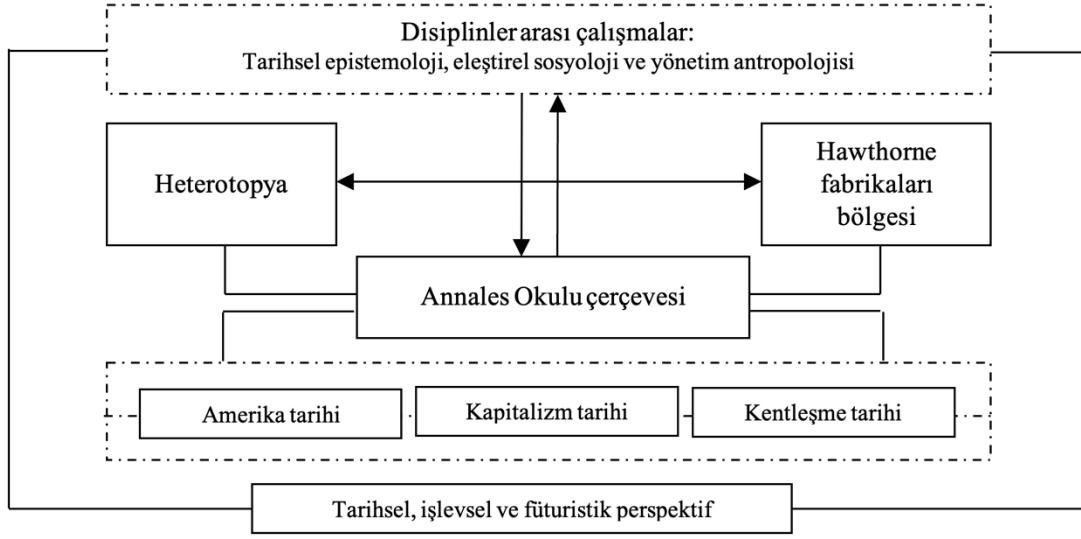
Makale tarihsel epistemoloji ve postmodern yaklaşım perspektifinde düzenlenmiştir. Yani makale tarih yazımına epistemolojik bir yol olarak [tarihi olayları anlama ve yorumlama] düşünülmüş ve hazırlanmıştır. Öte yandan makalenin postmodern karakteri, tarihte büyük anlatıların ve tarihsel doğruların yerine yerli, yerel ve özgün gerçeklerin olduğunu iddia etmektedir. [Ancak makalede postmodern yaklaşım perspektifinde parçalı, çoğulcu ve farklı perspektif vurgusu ayrıştırıcı değil, toplayıcı olarak kabul edilmiştir.] Bu noktada her türlü bilginin değerlendirilebilir ve bilgilerin kültürel bir ürün olarak bakılarak yorumlanabilir özelliği öne çıkarılmıştır. O halde makale ironik bir yaklaşım tercihi şeklinde olduğu da söylenebilir. Ancak makale her kültürün kendi içinde “geçerli” değerleri ve normları olduğu kabulünü evrensellik için bakmadan, en kötü bakışla karşılaştırılabilir olacağını (kültürel relativizmi) imleyeceği düşünülmüştür. Bu imlemenin yansıması olarak kültürel bir ürün olarak heterotopyaların görece değerini vurgulayan “rölativizm”le, toplumsal işlevleri ve güç ilişkileri açıklanabilir kılacağı işaretlemiştir (Soja, 1995).

Makale modern [bilimsel] yönetim tarihi kapsamında Hawthorne fabrikaları bölgesine disiplinlerarası bir yaklaşım öngören, felsefe, edebiyat, sanat, sosyoloji vs. gibi disiplinleri kullanan Fransız Annales Okulu çerçevesinde birbirine bağlı belirlenen üç ulamdüzey analiziyle yeni bir perspektif önermiş (ayrıca bkz. Papatya, 2022) ve kentleşme tarihi, Amerikan tarihi, kapitalizm tarihi açısından Hawthorne fabrikaları bölgesinin heterotip analizi yapılmış ve açıklanmıştır. Bu analizde Hawthorne fabrikaları bölgesinin modern dünya inşa rolü, etkisi ve yansıması disiplinlerarası düzeyde tartışılmış, ziyadesiyle “Hawthorne Çalışmaları” olarak bilinen bir dizi araştırmaları açıklama ötesinde, yeni bir perspektif açıklama kapsamı izlenmiştir (Hart, 1943, s. 150-163). Dolayısıyla makale Hawthorne Fabrikaları bölgesinin bir heterotopya olarak incelenmesi gerektiği düşüncesiyle yürütülmüştür.

<sup>2</sup> Neoklasik ekolün, klasik ekolü özellikle Taylor’a yönelik dönüştürme hamlesi olarak gören anlayış için bkz. Rice, 1982, 70-74.

Makale inceleme düşüncesi ve modeli de şöyle oluşturulmuş ve yürütülmüştür.

Şekil 1. Makale İnceleme Düşüncesi ve Modeli



Modele göre yönetim tarihi kapsamında Hawthorne fabrikaları bölgesinin bir heterotopya olarak tarihsel epistemoloji, eleştirel sosyoloji ve yönetim antropolojisi açısından kavrama, anlama ve anlatma perspektifi, disiplinler arası çalışma yapma ihtiyacıyla vurgulanmıştır (Buroway, 1979, s. 231-266). Bu bağlamda Fransız Annales Okulu analiz çerçevesinde birbirine bağlı Amerikan tarihi, kapitalizm tarihi ve kentleşme tarihi açısından değerlendirmesi öncelenmiştir. Böylece heterotopya olarak Hawthorne fabrikaları bölgesinin sadece yönetim tarihi açısından değil, aynı zamanda felsefi, sosyolojik ve fütüristik önemi, tarihsel epistemoloji, eleştirel sosyoloji ve yönetim antropolojisi açısından da ele alınabileceği ortaya konulmuştur.

## 1. Heterotopya Nedir?

Heterotopya/lar<sup>3</sup> postmodern düşünür Fransız filozof Michel Foucault, 1967 yılında (Foucault, 1984, s. 46-49), "Diğer mekanlara dair: Ütopyalar ve heterotopyalar (Of other spaces: Utopias and heterotopias)",<sup>4</sup> adlı makalesinde tartışır. Foucault'un mekan felsefesi, kent sosyolojisi ve sosyal coğrafya açısından, tarihsel yerleşik olmayan "başka mekanlara dair" icat ettiği heterotopya, zıtlıklara bağlı diyalektik olarak, kutsal-dünyevi, şehir-köy, kamu-özel, yer-gök vs. gibi modern dünya zıtlıklarının birlikteliğini vurgular ve şu şekilde açıklar: (Foucault, 2014, s. 294; ayrıca bkz. Foucault, 1988, s. 7-15; Nałçaoğlu, 2002, s. 125-140)

*"İçinde yaşadığımız, bizi kendi dışımıza çeken, özellikle yaşamımızın, zamanımızın ve tarihimizin erozyona uğradığı mekân, bizi kemiren ve aşındıran bu mekân, heterojen bir mekandır. Başka deyişle, içine bireylerin ve şeylerin yerleştirilebileceği bir tür boşluk içinde yaşamıyoruz. Işıl ışıl farklı renklerle boyalı bir boşluğun içinde yaşamıyoruz, birbirine asla indirgenemez olan ve asla üst üste konamayan mevkiler tanımlayan bir ilişkiler bütünü içinde yaşıyoruz."*

Heterotopyalar birbirine indirgenemeyen, üst-üste konamaz, diğeriyle birlikte, ve/fakat birbirine zıt (hatta/belki kopuk), heterojen ve olan, standart ve normatif yapının dışında kalan, farklı ve karmaşık mekanlar, mevkiler, yerler ve coğrafyalar olarak insanın, yaşamın, toplumun normlarını ve ahlak sınırlarını sorgulayan, zorlayan veya dönüştüren alanlardır (Johnson, 2013, s. 790-803). Daha ileride normali yadsıyan, kriz yaratan, sapma oluşturan, illüzyon üreten, telafi ve istisnai alanlardır. Doğal olarak heterotopyalar, tarihi, yaşamı, zamanı, mekânı, uzamı vs. ters-düz eden yerler olmaktadır (Siebers, 1994).

Ziyadesiyle, heterotopyalar sabit ve uzamsal (hiyerarşik) mekânlardan, mevkilerden, yerlerden ve coğrafyalardan ayrılır (Lefebvre, 2014; Stavrides, 2021). "Dışlama ve kapsama" sarkacında tanımlanır. Yani heterotopyalar görünüşte bir toplumsal düzen içinde var olan, ve/fakat onlardan farklı ve düzenin dışında yer alırlar. Bu nedenle var-yok, olanaklı-olanaksız, tümel-tikel, nesnel-özel,

<sup>3</sup> Heterotopya, Yunanca "heteros", başka, farklı ve topos gibi mekan sözcüklerinden oluşan, "başka yer" anlamı taşır. Her ne kadar Foucault'nun icadı olmasa da, mekân felsefesi, kent sosyolojisi ve sosyal coğrafya gibi alanlarda tartışılmasına zemin hazırlaması açısından Foucault'nun bir keşfi olduğu söylenebilir. Gerçekte, heterotopya tıbbi bir terimdir ve "bir dokunun başka bir yerde oluşması ve büyümesi"ni ifade eder. Dokunun yerini şaşırması, şaşkın büyümesi bedenini işlevini bozmadığı için de, heterotopi olarak yorumlanır. Foucault'a göre de heterotopyalar, bir anlam dönüşümünü işaret eder. Bu sıra dışılık üzerinden değil, süreksizlik içinde ve tabu kategorileri içerir. Kültürel üretim olsa da rahatsız edici olarak yorumlanır. bkz. Tıp Terimleri Sözlüğü, 2023. url: <https://saglik.sozlugu.org/heterotopia>; ayrıca bkz. Sohn, 2008, ss. 41-50.

<sup>4</sup> <https://web.mit.edu/allanmc/www/foucault1.pdf>, Massachusetts Teknoloji Enstitüsü adresli kaynakta, ilgili makaleye dair şu not verilir: "İlk kez 1967 yılında Fransız Mimarlık/Mouvement/Continuité dergisi tarafından Ekim 1984'te yayınlanan "Des Espace Autres" başlıklı metinde, Michel Foucault'nun Mart 1967'de verdiği bir konferansın temelini oluşturmaktadır. Her ne kadar yazar tarafından yayınlanmak üzere gözden geçirilmemiş ve dolayısıyla eserinin resmi külliyatının bir parçası olmasa da el yazması, Michel Foucault'nun ölümünden kısa bir süre önce Berlin'deki bir sergi için kamuya sunulmuştur ve Jay Miskowicz tarafından Fransızca'dan çevrilmiştir.

soyut-somut düzeylerde tartışılabilir (Wacquant, 2024) O halde heterotopyaların karakteristikleri, diğerlerinden farklıdır. (bkz. Tablo 1)

**Tablo 1.** Heterotopyanın Karakteristiği

Karakteristik	Açıklama	Tipik Örnekler
Kültürel üretim yapar, farklıdır, ve/fakat mutlak değildir.	Kültürden kültüre biçimleri değişir. Sınırlar içinde kalmayı veya sınırlar dışına çıkmayı zorlar: Geçiş ve sapma halinde görülür.	Balayı otelleri, hamamlar, pazaryerleri, plajlar, pligonlar vs.
İşlevleri, toplumsal ve kültürel olarak değişiklik gösterir.	Yaşantının bir uzamını, parçasını veya ilişkisini verir. Anlam verme ve kutsama önemsenir.	Mezarlıklar, kült merkezleri, türbeler, ibadethaneler vs.
Gerçekle iç içedir.	Birçok mekanı içinde barındırır, ve/fakat bağdaşmazlık içindedir. Birbirine indirgenmez.	Tiyatrolar, festivaller, sinemalar, parklar-bahçeler vs.
Zamansal bölünme ve birikim sunar.	İçine girildiğinde zaman kopar, farklı bir zamana girilir, geleneksel birikim askya alınır.	Müzeler, kütüphaneler, istasyonlar, garajlar, havalimanları, lunaparklar vs.
Hem, hem de özelliği taşır.	Hem izole, hem nüfuzu gerektirir. Açılma ve tecrit sistemleri birliktedir.	Kışlalar, tımarhaneler, hapishaneler, huzurevleri, sığınma evleri, hastaneler, alış-veriş merkezleri vs.
Gerçek mekanları, mevkileri, yerleri ve coğrafyaları etkiler.	Dolaylı-dolaysız, güçlü-zayıf, fazla-eksik etki iledir.	Stadyumlar, spor kompleksleri, kampuslar, kolejler, fabrikalar, alış-veriş merkezleri, mağazalar vs.

**Kaynak:** Tablo Foucault, 2014: 296-302'e bağlı makale yazarı tarafından değerlendirilmiştir.

Heterotopyalar “başka mekanlar”dır (karşılaştırmalı bakış için ayrıca bkz. Topinka, 2010, s. 54-70; Soja, 1989). Başka olma, olanın dışında veya “boşluk”ta olmak demektir (Hillier, 2005, s. 24-34). Özellikle toplumlarda, kriz geldigeçti dönemlerinde ayrıcalıklı [sözgelimi balayı otelleri, ibadethaneler] ve işlevsel role sahip “geçiş heterotopyaları (pseudotopya)”, yaşanan kültürel, sosyal, politik, teknolojik verili sınırlar aşıldığında [sözgelimi hapishaneler-panoptikonlar, müzeler, tımarhaneler] “sapma heterotopyaları (deviatopya)” şeklinde iki yönlü kendini gösterir. Esasta yapılan diğerinden izole olmaktır. İzole olmak “kapatma ve kapanma” şeklinde görülür. Ancak bu izolasyon veya görünürlüğü azaltma, sosyo-kültürel özelliklere göre çeşitlilik gösterebilir. Sözgelimi mezarlıklar, toplumsal yaşamın dışında değil, içindedir. Mezarlar yaşam alanından uzak ve görünmez yerde değil, en yakın, yaşam alanı evin penceresinden bakıldığında görünen yerde veya toplum ve sosyal hayatın merkezinde yer alır (Şentürk, 2015).

Heterotopyalar zamansal bölünme ve birikim sunar. Sözgelimi mezarlıklar kişileri, zaman algısının durduğu yerden farklı zamansal boyuta taşır (Demir, 2021). Müzeler ve kütüphaneler ise, zamansal birikimi destekler ve zamansal birikimle görülür. Ancak heterotopyalar “gerçek mekanlar” üzerinde de etkilidir. Foucault bunu bir *yamulsama* olarak tanımlar. Hem izolasyon hem de nüfuz etme konusunu ifade eder. Sözgelimi kamu mekânları serbestçe girip çıkılacak yerler değildir, açılıp kapanma sistemleri veya yakınlık biçimleri [sözgelimi şifreler, erişim profilleri vb.] vardır. Buna göre girişler çıkışlar yapılır. Aynı şekilde bir kışla, bir hapishane girişinde çeşitli denetim, rutinler ve arındırma süreçleri uygulanır. Kimi içeri girmek kimi dışarıya çıkmak için izin olması gerekir. Hatta Foucault heterotopyaların kendi içinde de katmanlaşabileceğini söyler ve [sözgelimi aynı mekânda farklı sahnelerin olması] tiyatrolar örneği verir.

Öte yandan heterotopyalar sembolik ifade biçimleri olabilir. Yani heterotopyalar sadece fiziksel mekânlar ile sınırlı değildir. Sözgelimi edebiyat, sanat alanında veya sosyal yaşantıda ritüeller, mitler ve benzeri unsurlar şeklinde verilebilir. Bir romanı okuyan normalin dışına çıkabilir, farklı bir mekânı sembolik olarak deneyimleyebilir veya var olan mekân sınırlarını zorlar, sorgular ve alternatif bir gerçeklik içinde olabilir (Bachelard, 2014). Sözgelimi, dini ritüeller veya mitolojik törenler, katılımcıları normalin ötesinde, zamanda ve mekânda olmalarına yol açar. Hatta bu gerçeklik fiziksel mekânlara yansyarak, temsil gücü oluşturur (Berger ve Luckmann, 2008). Heterotopik bir deneyim ve işlev yerine getirir (Eco, 2019).

Günümüz dijital olanaklar da heterotopik bir deneyim verir. Bu deneyim, fiili ve sembolik deneyimlerden farklı, dijital olanaklarla yaratılan [sözgelimi metaverse], yer-olmayan (non-place), gerçekteki zamanı ve mekânı bozan yeni bir gerçeklik üretimi niteler.<sup>5</sup> İç içe geçmiş, eş zamanlı mekânsızlık ve zamansızlık, öznenin her an yeniden kurulmasına, eylem ve söylem alanının biçimlendirilmesine veya heterotopya oluşturulmasına yol açar. Dijital olarak yaşanan gerçeklik de gerçeklikten çıkarak, fiili ve sembolik mekânlar mekânsızlık şeklinde dönüşür, üst üste binen zamansallıkla esas zamansallık silinerek gerçekliğin kaybına yol açar. Buna göre dijital olanaklarla sunulan mekân ve zaman algısı üzerinden yeniden üretilen bir gerçeklik tartışması yaşanır (Göker, 2017, s. 164-188). O halde gerek fiili, gerek sembolik, gerek dijital heterotopyalar, (a) yerleşik normların sınırlarını sorgulama ve zorlama, (b) alternatif gerçeklikler sunma (c) mevcut düzenin dışında farklı deneyimler üretme şeklinde üç farklı işlevi sağlar. Bunlar gerçek, görünen veya nesnel olabileceği gibi gerçektışı, görünmeyen veya öznel şekilde de tezahür edebilir. Belki burada gerçek, görünen, nesnel olan kısmi olarak kavranabilir, ve/fakat gerçektışı, görünmeyen, öznel olanın kavranması için daha farklı *zihinsel modellerin* geliştirilmesi ve sanat, edebiyat veya mitoloji ile heterotopyaların süreçlenmesi gerekir. Bu açıdan 20.yy'ın edebiyat dünyasında kırk yaşında ölen ve dünya edebiyatına damgasını vuran Fransız yazar Kafka'nın “Dönüşüm” romanını

<sup>5</sup> Buna yönelik sosyolojik ve antropolojik kapsamda Auge kimlik, varoluş hali ve yerin yeniden oluşu için “yok-yer (non-lieux)” kavramını yorumlar. bkz. Auge, 1997.

okurken, toplumsal normların dışına çıkılır veya Sürrealizmin kurucusu İspanyol ressam Salvador Dalı'nın "Saatlerin Yumuşaması" tablosuna bakıldığında, mevcut zaman ve mekânın normal sınırları aşılarak, sıra dışı bir deneyim yaşanır yahut Yunan mitolojiyle, doğüstü varlıklar aracılığıyla normal dışı, alternatif bir gerçek yaratılır. İsmail Dede Efendi'nin "yine bir gül nihâl" valsî, veyahut bir Hindu'nun günahlarından oniki yıl boyunca temizlenmek ve Ganj nehrine girmek için beklemesi heterotopik bir durum oluşturur.

## **2. Heterotopya olarak Hawthorne Fabrikaları Bölgesi ve Analiz Çerçevesi**

Tarihsel olarak 20. yüzyılın başlarından itibaren önemli bir "endüstriyel kompleks" olarak Hawthorne fabrikaları bölgesi, Western Elektrik Şirketi'nin Chicago'nun batısında, İllinois eyaletinde bulunan Cicero bölgesinde yer almaktadır.

Hawthorne fabrikaları bölgesi, özellikle elektrik ve elektronik ana ve yan parçaların üretimini yapan dönemin en büyük sanayi tesislerindedir. 1905 yılında inşası başlayan bu tesisler, başlangıçta telefon ekipmanları üretimi yapmış, zamanla, Western Elektrik Şirketi'nin ürün yelpazesi genişledikçe, tesisler çeşitlenmiş, elektrikli ev aletleri, radyolar, televizyonlar ve diğer tüketici elektroniği ürünlerinin üretimi gerçekleştirilmiştir. Doğal olarak bu durum bölgeyi ve fabrikaları cazip hale getirmiştir. Binlerce kişi bölgeye gelmiş, bölge büyük bir işgücüne konak olmuş, burada yapılan üretim, montaj ve Ar-Ge işlerinde çalışmıştır (Nelson, 1975). Modern işletme yönetiminde ve endüstriyel ilişkiler alanında, araştırmalara ve uygulamalara konu olmuş, felsefi, sosyolojik ve fütüristik nitelik kazanmıştır (Chandler, 1993; Chandler, 1977).

Yönetimbilim yazınında Hawthorne Fabrikaları daha çok modern endüstriyel üretim ve yönetim dünyasının inşasında, "Hawthorne Çalışmaları" olarak adlandırılan bir dizi bilimsel araştırmalarla ifade edilir: (Mayo, 1945; Wood ve Wood, 2004) 1924-1935 yılları arasında altı kategoride yapılan Hawthorne Çalışmaları, Western Elektrik Şirketi'nin Chicago'daki Hawthorne fabrikalarında gerçekleştirilmiştir. Bu çalışmalarla sosyo-fiziksel faktörlerin, çalışan motivasyonu ve verimliliği üzerinde yarattığı sosyo-psikolojik [işyeri psikolojisi, endüstriyel ilişkiler ve organizasyon davranışı] etkiler incelenmiştir (Sarachek, 1968, s. 189-197). Böylece fabrikalarda insan kaynakları politikalarını biçimlendirme ve motivasyon sistemlerini oluşturma olanakları araştırılmıştır (Landsberger, 1958; Roethlisberger ve Dickson, 1939).

Psikolog Elton Mayo öncülüğünde yürütülen Hawthorne çalışmalarında, çalışanların fiziksel çalışma koşullarının, sosyal etkileşimlere, iş davranışlarına ve verimlilikleri üzerinde etkili olduğu gözlenerek, insan kaynakları yönetimi ve motivasyon çalışmaları desteklenmiştir. Çalışmalarda çalışanların, işyerinde sosyo-psikolojik durumları ve verimliliği artırma yolları belirtilmiştir (Mayo, 1941; Mayo, 1945).

Kısaca Hawthorne çalışmaları, fabrikalarda çalışan davranışlarının ve verimliliğinin sadece fiziksel koşullarla değil, aynı zamanda sosyo-psikolojik koşullarla ve yönetim uygulamalarıyla biçimlendiği bulgulanmıştır (Blum, 1956). Bulgularda, çalışanlar arasındaki ilişkiler ile grup normları, liderlik tarzları, iş arkadaşlığı, etkileşimleri, motivasyonları, iş tatmini ve verimlilikleri önemli şekilde etkilediği görülmüştür (Franke, 1979, s. 861-867; Franke, 1980, s. 1006-1027). Ayrıca çalışanların yapılan geribildirim, iletişime ve kontrol süreçlerine katılımlarını sağlama, çalışan motivasyonunu ve fabrika performansını doğrudan yansıdığı izlenmiştir. Aynı zamanda Hawthorne araştırmaları sosyo-teknik bir yapı olarak iş ve çalışma sistemlerini endüstriyel demokrasinin, liderlik rollerinin ve insan odaklı bakışın yansımaları olarak görülmüştür (Mayo, 1945; Greenwood ve Wrege, 1986, s. 24-35).

### *2.1. Hawthorne Fabrikaları Bölgesi*

Amerikan endüstri tarihinde ve döneminde Hawthorne Fabrikaları bölgesi büyük ve etki üretim mekânlarından birini oluşturur ve geniş bir alana yayılan bir dizi yapıdan veya birçok üretim hattı, montaj hattı ve ofis binalarından oluşur. Fabrikalar çok yönlü üretim faaliyetleriyle, elektrikli ev aletleri, telefon ekipmanları, elektronik cihazlar ve diğer endüstriyel ürünler üretimini yapar. Ayrıca, montaj hatlarını ve test tesislerini de içerir: Ar-Ge faaliyetlerinin, yeni ürünlerin ve üretim yöntemlerinin geliştirilmesine yönelik laboratuvarlar; fabrikayı tamamlayıcı, operasyonların yönetimi ve kontrolü için yöneticilerin, mühendislerin ve diğer çalışan ofisleri bulunur. Hammaddelerin ve üretilen ürünlerin depolanması, dağıtılması ve nakliyesi için de, çok sayıda depo ve lojistik tesisleri söz konusudur.

Hawthorne fabrikaları bölgesi Western Elektrik Şirketi'nin ana üretim bölgesi olarak, Amerikan endüstrisinin yapısal ve fiziksel karakteristiğini yansıtır. Bu nedenle döneminin büyük ölçekli endüstriyel üretim komplekslerinden olan Hawthorne fabrikaları bölgesi, "endüstriyel kent" niteliğindedir (Rabb ve Hogle 1980). Endüstriyel kent, büyük üretim tesislerinin ve fabrikaların yoğun olarak bulunduğu bölgelerdir. Özellikle büyük işgücü istihdamı ve fabrika merkezi etrafında oluşan yaşam alanları itibarıyla ekonomik ve sosyal yapılanmalardır. Diğer bir deyişle, sahip olduğu işgücü istihdamı nedeniyle de, merkezin etrafında konutlar, altyapı tesisleri ve diğer sosyal-kültürel hizmet birimleri bulunur. Bu açıdan endüstriyel kentler, zamanın "işçi" sınıfının veya endüstriyel işçi kültürünün oluşmasına ve/dahi, işçi mücadelelerinin de odağını oluşturur (Weber, 2010). O halde endüstriyel kent olarak Hawthorne fabrikaları bölgesi, sadece iş, çalışma ve şirket yönetimi için fiziki, teorik veya sembolik bir ifade değil, göçle gelen nüfusun planlanması, habitatın oluşturulması, tüketim, atık ve kaynak yönetimi gibi tipik insan kaynaklı (antropojenik-anthropogenic) sorunların giderilmesine dair yapılanmaların da yer aldığı bir heterotopyayı oluşturur.

### *2.2. Analiz Çerçevesi: Annales Okulu*

Annales Okulu, sosyal bilimler kapsamında bir alt bilim dalı olan tarih bilimini baskılar. 19.yy. sonlarında Fransa'da gelişen bu okul, tarih bilimine sosyolojik, siyasi, ekonomik, antropolojik vs. olarak nasıl bakılacağını, toplumsal yapıların, ekonomik

süreçlerin ve kültürel değişimlerin birbiriyle olan ilişkilerini ve uzun vadeli etkilerini incelemeye dair işlevsel ve fütüristik perspektif sunar.

“Ekonomik ve Sosyal Tarih Dergisi (Annales d’Histoire Economique et Sociale)” adlı Fransız akademik dergi etrafında, tarihçi Lucien Febvre ve Marc Bloch tarafından başlatılan hareket, Fernand Braudel ve Georges Duby gibi tarihçilerin katılımıyla, dönün toplumsal, ekonomik ve kültürel etkilerinin bugün ne olduğunu, insanlara, toplumlara, yapılar, süreçlere ve değişimlere nasıl yansıdığını analiz etmeye yönelik değerlendirilir.<sup>6</sup> Böylece geçmişin bugün ve gelecek yansımaları, tarihsel bakışla işlevsel ve fütüristik olarak ortaya konması hedeflenir. Temel olarak da toplumsal yapıların uzun dönemli analizi, ekonomik süreçlerin tarihsel etkileri, insan, mantaliteye ve kültürel değişimlere yansımaları araştırılmış olur (Elden, 2012, s. 480-504).

Temelde Annales Okulu bir disiplinlerarası bakışı nitelemeye yönelik oluşumdur. Kurucularından Fransız tarihçiler Lucien Febvre ve Marc Bloch, sosyal bilimlerde ayrı ayrı ele alınan disiplinlerin sınırlarını zorlayarak, daha geniş bağlam araştırma, yöntem geliştirme ve/böylece tarih bilimini derinliğine, çepçevre ve eleştirel bakma, bugüne olan etkilerini ve geleceğe olası yansımalarını açıklama kapasitesi araştırılır. Kaldı ki, tarih birbirinden kopuk anlatımların anlatımı değildir, birbirine bağlı, ardışık olayları kopmaz bir süreçte ele alan ve inceleyen bir disiplindir. Neticede bugün dönün etkilerini ve yansımalarını taşır. Önemli olan tarihi yapıların ve süreçlerin etkilerini ve yansımalarını fark edebilmektir. Böylece sözgelimi fabrikaların tarihsel evrimde, sosyal sınıfların oluşmasında, aile yapısında, üretim süreçlerinde, ticari ilişkilerde, çevresel etkileşimlerde, politik olaylarda vs. rolü değerlendirilebilir. Yani salt toplumsal, ekonomik ve kültürel yapı olarak fabrikaları ele almak eksik kalır. Dünde yaşanıp bitmiş bir olayın ve anın, günü ve geleceği şekillendirici niteliği bulunur. Tarih içinde yaşanan olaylar, günün ve geleceğin, bireylerinin, toplumlarının nasıl düşünmesi ve hareket etmesi gerektiğini eleştirel ve bütünsel olarak vurgular. Yani Annales Okulu Tarihsel bilginin bütünlüğünü [bütünlük tarih bilincini] tamamlama ve gösterme noktasında temel süreçleri niteler. Geleceğe dair etkileri ve yansımaları gösterme açısından da, tarihsel epistemolojik bir yaklaşım oluşturur. Hasılı tarihin sadece bir savaşlar veya kahramanlar üretme anlatımı olmadığı, zihinsel, epistemolojik ve yöntemsel olarak çok boyutlu ve çok disiplinli olduğu vurgulanır.<sup>7</sup>

### 3. Annales Okulu Çerçevesinde Hawthorne Fabrikaları Bölgesi Analizi

Hawthorne fabrikaları bölgesi, hem yönetim tarihini ve teorilerini, hem pratik yönetim düşüncesini ve uygulamalarını anlama, anlatma ve açıklama konusunda stratejik bir özelliği yansıtır. Dolayısıyla Annales Okulu çerçevesinde Hawthorne fabrikaları bölgesinin gerek yönetim epistemolojisi gerekse yönetim tarihi açısından heterotopik olarak değerlendirilmesi büyük önem taşır. Bu bölümde Hawthorne fabrikaları bölgesi birbirine bağlı kentleşme tarihi, Amerika tarihi ve kapitalizm tarihi olarak üç şekilde analizi yapıp değerlendirilecektir.

#### 3.1. Yarının Dünü olarak Hawthorne Fabrikaları Bölgesi<sup>8</sup>

Antik çağlardan beri kent kurulumuna hep stratejik bakılır. Kentlerin nerede kurulacağı, seçimi belli ölçütler içinde değerlendirilir. Kentlerin lojistik olanaklara yakınlığı, güvenli, iklimsel olarak korunaklı, topografya ve coğrafya olarak daha birçok ölçüte uygun olması gerekir. Bu, yaklaşık 220 dönümden fazla arazi, 5 milyon metrekarelik çalışma alanına sahip 100’den fazla binadan oluşan Hawthorne fabrikaları bölgesi konumu ve olanakları ile eşgüdümlüdür.

Hawthorne fabrikaları 1905 yılında kurulmuş, Amerika endüstriyel tarihi açısından da misyoner role sahiptir. Özellikle Amerikan refahında ve kalkınmasında enerji/elektrik başkentidir. Her şeyden önce “Western Elektrik Şirketi”nin kalbidir. Ayrıca döneminde 40bin kişinin çalıştığı Hawthorne fabrikaları bölgesinin ziyadesiyle görünürde “göçmen işçi” kent temsilinin ötesinde, kent üretim, tedarik, hizmet kapasitesi ve ileri telekomünikasyon merkezi olduğu göz ardı edilemez. Çokça, işçilerin yaşam olanaklarını düzenleme, hastane, okul, demiryolu, ibadethane, spor sahaları, şehir acil müdahale olanakları vs. açısından bir “sanayi toplumu prototipi” oluşturduğu düşünülebilir. Ancak daha önemlisi Amerika’nın sözgelimi Detroit motor üretimi, Pittsburg çelik üretimi gibi birçok sanayi devriminin marka kentleri yanında, Amerika’nın yükselişini ve düşüşünü temsil eden önemli endüstriyel sembol kentidir.

Hawthorne fabrikaları bölgesinde yapılan araştırmalar, kapitalizminin sürücüsü olarak şirketlerin endüstriyel psikoloji ve çalışma ilişkilerini şekillendirme konusunda öncülük yapmıştır. Diğer bir deyişle, Hawthorne fabrikaları bölgesi, ilk kez psikolog ve sosyologların çalıştığı ve araştırmaların yapıldığı bölgelerden biridir. Bu nedenle Hawthorne fabrikaları bölgesi insanı odağa koyan ve tıpkı “objektivizm felsefesi” kurucusu Ayn Rand’ın “erdemli kapitalizm” örneğini oluşturmaya yönelik kıymetlendirilmiş yerlerdendir (Rand, 2004). Yani insanlar için Hawthorne fabrikaları bölgesi, sadece bir iş ve çalışma yeri değil, bir kültür, yaşam ve insanın kendini gerçekleştirme refah ve kalkınma modelidir (Brandes, 1976). On yıllarca süren bu “refah modeli” bir kent olarak, sınıfsal ayrımcılık karşıtlığı ile plütokrasi arasında bir yerde konum olarak, Amerikan toplumu için kalıcı bir etki ve iz yaratmıştır.

1869 yılında Enos Barton ve Elisha Gray tarafından kurulan Western Elektrik Şirketi, “Western Union” için telefon parçaları üretirken, 1882 yılında “Graham Bell Şirketi”nin fabrikayı satın almasıyla birlikte, fabrikanın artan telefon talepleriyle birlikte

<sup>6</sup> Tarihsel olayların zaman ve mekân içinde geniş bağlamlarını ele alma gerekliliği olarak “uzun süreklilik” kavramını geliştiren, ekonomi, coğrafya ve çevresel faktörlerin tarihsel süreçler üzerindeki etkilerini Akdeniz bölgesi özelinde vurgulayan Fernand Braudel ve feodalizm özelinde sosyal ve kültürel yapıların mikro düzeyde inceleyen, günlük yaşamın ve sosyal yapıların tarihin iç dinamiklerle birlikte değerlendirilmesi gerektiğini savunan Georges Duby bu okulun diğer ünlü temsilcileridir. Bazı kitapları için bkz. Braudel, 1992; Duby, 1982; Duby, 1998.

<sup>7</sup> Sözgelimi, okul temsilcilerinden Fransız tarihçi Fernand Braudel “Akdeniz ve Akdeniz Dünyası (The Mediterranean and the Mediterranean World)” eserinde, ekonomi, coğrafya ve çevresel faktörlerin tarih üzerinde etkilerini ve yansımalarını inceden inceye ele alır ve vurgulu şekilde anlatır. Braudel, 2017b; Braudel, 2017a.

<sup>8</sup> Bu bölüm bilgi örgüsü ve düzeni için bkz. Schlagheck, & Lantz, 2014.

yetersiz kalması, Chicago şehrinin hemen dışında Cicero kasabasına devasa yeni fabrikalar inşa etmeyi itmiştir (*bkz.* Ek: Fotoğraf 1). 1902 yılında alınan kararlar, 1905 yılında 6yüzbin metrekairelik bir fabrika ile döneminde dünyanın en büyük modern telefon fabrikası kurulmuştur.

Fabrika çalışanları, daha önce Clinton caddesinde bulunan fabrikasından haftanın 5 günü 51 saat çalışarak 13 dolar kazanmak için transfer olmuş ve 700bin telefon üretilmiştir. 1914 yılına fabrikalar dünyanın en önde gelen telefon ekipmanları (telefon parçaları, kablolar, santraller vs.) üretim merkezi olmuştur (*bkz.* Ek: Fotoğraf 2). Fabrika artan siparişleri karşılamak için yapılan ek binalarla, 1917 yılında askeri ihtiyaçlara cevap verecek şekilde 319bin metrekaireye 9 yeni bina yapılmıştır.

Genişletilmiş haliyle fabrikalarda yaklaşık 14bin çalışan, genç ve bekar istihdam her yıl ikiye katlanmış, ve/dolayısıyla Hawthorne fabrikaları bölgesi birçok Amerikan fabrikasını ve kentini geri bırakmış, 1920 yılında fiziki mekan kapasitesi 600bin metrekaireden 2milyon metrekaireye çıkmış, 25 yıl içinde 4milyon metrekaireye erişmiştir (*bkz.* Ek: Fotoğraf 3).

Avrupa’da 1914 yılında başlayan dünya savaşa 1917 yılında Amerika’nın girmesiyle, Hawthorne fabrikaları bölgesi daha önemli hale gelmiş, Amerika ordusu talebi iletişim ekipmanlarının seri üretimleri gerçekleştirilmiştir. Ordu için 3bin komuta merkezi ve 100 merkezi santrali birbirine bağlayan telefon ağları yeniden oluşturulmuştur. 1. Dünya Savaşında ordu, Hawthorne fabrikaları bölgesi endüstriyel insan kaynaklarına başvurmuş, 700’den fazla Hawthorne fabrika çalışanı orduda görev yapmış, uçaklarda hava iletişim sistemleri, gemi radyo ve telefon sistemleri üzerinde çalışmış, savaşta 30 Hawthorne çalışanı ölmüştür. Ayrıca Hawthorne fabrika mühendisleri ve çalışanları, ulusal savunmada en temel başvuru kaynağı olmuştur. Bu sadece savaşa katılım şeklinde değil, finansmanında da aldıkları ücretlerden pay vererek, orduya para bağışlamışlar, fazla mesai yapmışlardır. “Vatanseverlik” adına yapılacak katkıları sağlamışlardır (Lynch, 1976).

Daha önce, genç ve bekar çalışanları istihdam eden Hawthorne fabrikaları, savaş sonrası azalan erkek sayısına bağlı evli kadınlara ve asker eşlerine daha çok pozisyon açmış, 1918 yılında fabrika çalışanları 19binden fazlası kadından oluşmuştur (*bkz.* Ek: Fotoğraf 4 ve Fotoğraf 5). Kadınlar sadece hafif aletlerin montajını değil, erkeklerin yaptığı işlerde ve ağır makinelerde çalışmışlardır. 1900’lü yılların başında 4bin 5yüz nüfusu olan Cicero (*bkz.* Ek: Fotoğraf 6), 1920’ yıllarda 45bin nüfusa erişmiştir.

1920 yılının sonunda Hawthorne fabrikaları dünyanın en büyük üretim bölgesi olması yanında Amerikan refah bölgesi olarak parlamış, Cicero, Berwyn ve çevresine genişlemiştir. Bölgeye yeni binalar, okullar ve kiliseler yapılmış, çeşitli etnisitelere mensup bölge nüfusu fabrikalarda çalışmıştır. Ancak çoğu çalışan şehir merkezinde kalarak, asfaltlı yollarda otomobilleriyle seyahat etmiş, gece eğlencelere, festivallere katılmıştır. 1929 yılında Hawthorne fabrikalar bölgesi 40bin kişiyi istihdam etmiş ve yaşam merkezi olmuştur. Artan telefon talebine bağlı, Bell laboratuvarları ayrı bir birim halinde ayrıştırılmış, 1925 yılında New Jersey’de, 1929 yılında Baltimore’da Western Elektrik Şirketi fabrikaları açılmıştır (*bkz.* Ek: Fotoğraf 7). Buna bağlı Hawthorne fabrikalarına transfer olarak azalmıştır.

Amerikan endüstrisinin en büyük üretim tesisi ve yaratıcılık merkezi Hawthorne fabrikaları bölgesi, çalışan sayısı, kâr büyüklüğü ve sağladığı refah ile 1930’lu yıllarla birlikte yaşanan krizlerle Hawthorne fabrikalarında üretilen ürün ev telefonlarına talep hızla azalmıştır (*bkz.* Ek: Fotoğraf 8). Satışlar 3 yıl gibi kısa sürede yarı yarıya inmiş, işgücünün %80 işsiz kalmıştır. Yaşanan bu travmatik durum, Hawthorne fabrikaları bölgesini hızla güç kaybettirmiş, 1931 yılından sonra Hawthorne fabrikaları bölgesinin çoğu atıl ve boş kalmıştır.

Yaşanan kriz, üretim düşüklüğü ve işsizlik karşısında, Hawthorne fabrikaları bölgesi eski şaşalı dönemini kaybetmiş ve insanlar hızla yoksullaşmıştır. Bu yönde 1931 yılından sonra Hawthorne işçi komiteleri devreye girip, işlerini kaybedenlere bazı sosyal katkılarda bulunmuş, yardım etmiştir (*bkz.* Ek: Fotoğraf 9).

Western Elektrik Şirketi 1920’li yılların başında 41milyon dolar satışı, 1931’li yıllarda 229 milyon dolara düşmüş, telefon satış sayısı 300bin azalmıştır. Artan bölgesel işsizlik ve fabrikaların çalışma saatlerini ve ücretlerini düşürmesiyle birlikte 1933’lü yıllarda Hawthorne fabrikaları bir bir çalışmalara ara verilmiştir. Fabrika yöneticilerinin 1935 yılında işçilerin kendi seçtiği sendika temsilcileriyle pazarlık yapma haklarını garantiye alan “ulusal çalışma ilişkileri yasası” gereklerine bağlı hareket etmeleri, işçi şiddetinden uzak olmasına yol açmış, 1939’lü yıllarda geliştirilen ve piyasaya sürülen model 300 serisi telefonla, yeniden işçi alımları yapılmış, 1941 yılında artan satışlara bağlı fabrikalarda 15bin kişi yeniden istihdam edilmiştir (*bkz.* Ek: Fotoğraf 10).

Western Elektrik Şirketi bünyesinde Hawthorne fabrikaları üretim tesisleri, bilimsel aştırmalar için bir araştırma alanı da olmuştur. Çalışan verimliliğini incelemek için, çalışan çalışma koşulları ve motivasyona yönelik yazında “Hawthorne araştırmaları” olarak bilinen bir dizi araştırmaya ev sahipliği yapmıştır. 1930’lu yılların başında veya 1. dünya savaşı sonrası fabrika yönetimin işyerinde sosyolojik ve psikolojik faktörleri anlamaya ve açıklamaya dair araştırmalar, psikolog Elton Mayo ve diğer Harvard bilim adamlarla 1933 yılına kadar sürmüştür. Araştırmalarda ekonomik faktörlerin yanında fiziksel, sosyal ve psikolojik faktörlerin verimliliğe olan etkisi test edilmiş ve izlenmiştir. General Elektrik ve Ulusal konsey finansmanında yapılan ve sekiz yıl süren Hawthorne araştırmaları, günümüzde hala güncelliğini korumakta, yorumlanmakta ve tartışılmaktadır (Hassard, 2012).

Bu nedenle Hawthorne fabrikaları bölgesi sadece üretim tesisleri açısından ekonomik değil, sosyal, siyasi ve kültürel açıdan da dikkat çekici bir özelliğe sahiptir. On yıllarca çalışanlar açısından Hawthorne fabrikaları bölgesinde yaşam bir ayrıcalık olarak görülmesi, yapılan işin sevilmesi, işe aidiyet, işçi-işveren işbirliği ve insancıl bir nitelikte değerlendirilmiş, “Hawthorne çalışmaları” bu yönde değerlendirmeleri güçlendirici olmuştur. Fabrikalarda çalışanlar sorumluluklarını yerine getirerek, karşılıklarını almış ve refah içinde yaşamalarına katkı sağlamıştır. Bölgenin hızla genişlemesi, okul, hastane, itfaiye, spor, eğlence, kredi birlikleri vs. gibi birçok lojistik, sosyal ve kültürel oluşumlarıyla yaratılan “erdemli döngü”, Amerikan “pragmatizm” sembolü olmuştur (*bkz.* Ek:



Fotoğraf 11 ve Fotoğraf 12). Ayrıca fabrika çalışanlarına yönelik çalışma koşullarını iyileştirme, çalışan katılımı, iş kültürünün bir parçasını oluşturmuştur.

Bu arada fabrikalarda pek çok ofis, bölme sıra sıra konfigürasyonlarla korunarak, dinleme rutinleri ile işte yaşanan monotonluk aşılına çalışılmış, düdük sesi ile başlayan, kahve, tatlı ekmek, süt arabalarının koridorlarda dağıtımıyla ilerleyen süreç, yeni düdük sesiyle tamamlanarak, çalışmalar yapılmıştır.

1920'li yıllarda fabrikada kâr amacı gütmeyen restoranlarda, günde 3bin öğle yemeği, ve/hatta 2. Dünya Savaşı günlerinde bile 420 kişilik mutfak personeliyle 10 ayrı kafede saatte bin, haftada 180bin yemek servisi edilmiştir (bkz. Ek: Fotoğraf 13 ve Fotoğraf 14). Günlük menü iki diyetisyen tarafından hazırlanarak, daha besleyici olmuş, yemekhanelerde 1979'lu yıllara kadar 75 yıl boyunca ekonomik şekilde hizmet vermiştir.

Bu açıdan Hawthorne fabrikaları bölgesi, çalışan refahının ve Amerikan kapitalizminin kutsal yerlerinden biri olmuştur (bkz. Ek: Fotoğraf 15). Fabrikalarda oturma düzenleri, çalışma biçimleri, bölgenin sosyal ve kültürel tesisleri, ilişkileri ile kapitalizmin, binalar yanında çalışma kültürüyle, iş, üretim ve çalışmalara kutsal atıfların yapılmasına yol açmıştır. Bölgede kurulan dükkânlar, mağazalar, spor ve eğlence merkezleri vs. sosyal yaşamı zenginleştirirken, üretimi de desteklemiştir.

Bölgede kullanılan banliyö demiryolları, fabrika gidiş-gelişlerinde avantajlar yaratmış ve ortak araç kullanımını yaygınlaştırılmıştır. Çok katlı bina inşa planları bulunmayan bölgede, fabrikalar da çok katlı inşa edilmemiştir. 1940 yılında yapılan bir araştırmada, kasabanın %20'si fabrikalarda çalıştığını, bu Cicero nüfusunun %5'ini istihdam ettiğini, ayrıca personelin % 28'i Berwyn ve Cicero'da yaşadığını, yarıdan fazlasının da Chicago'da yaşadığını ortaya konmuştur.

Bölgede 1911 yılında kurulan Hawthorne kulübü spordan eğitime, konferanslardan hayırseverlik finansmanına kadar geniş bir yelpazede sosyal, eğitsel ve kültürel etkinlikler düzenlemiştir. Öte yandan Hawthorne fabrikalar bölgesi spor etkinlikleri, özel programlarla desteklenmiştir (bkz. Ek: Fotoğraf 16). 1920'li yıllarla birlikte, spor sahaları inşası yapılmıştır. Hatta Hawthorne fabrikaları alet ve makine bölümünde çalışan Cyril Coaffie 1920'lerde sprinter olarak Kanada olimpiyatlarda Amerika takımında yer almıştır. Bölgede 1926 yılında Memorial Field'da Hawthorne Club'un sponsor olduğu atletizm karşılaşmaları yapılmıştır. 1940'lara kadar 32 ligde yarışan 2bin erkek ve kadın bowling takım sporları yarışmış (bkz. Ek: Fotoğraf 17 ve Fotoğraf 18), 1920'lerde yaklaşık 8bin aktif spor programı ve çok sayıda sporcu yetişmiştir. Özellikle Hawthorne fabrikalarında çalışan erkek-kadınların atletik faaliyetleri, işi ve çalışmaları destekleyici olarak kullanılmıştır. 1927 yılından itibaren kültürel manada konserler, kulüp sergileri, güzellik yarışmaları, parkların ve komplekslerin inşası yapılmış, bölge insanların hizmetine sunulmuştur. (bkz. Fotoğraf 19)

Ayrıca Hawthorne kulübü örgün eğitim programları ile çalışanlarına pratik matematik, mekanik, teknik çizim, üretim ilkeleri, İngilizce gibi dersler vermiş, önemli bir iç hizmet uygulaması gerçekleştirmiştir. Sözelimi 1927 yılında 3bin 736 kişi kaydolmuş, bin350 öğrenci mezun olmuştur (bkz. Fotoğraf 20 ve Fotoğraf 21).

Hawthorne kulübü ve kredi derneği, 1920'lerden itibaren, fabrika çalışanlarına hem tasarruf etmelerine, hem de kalacak sivil ev (bungolov) inşa finansmanı sağlamıştır (bkz. Ek: Fotoğraf 22). Kulüp 1929'lu yıllarda sermayesi 2milyon dolara çıkarak, ülkenin en önemli organizasyonu haline getirmiştir.

Hawthorne fabrikaları bölgesi insanların refah, huzur ve mutluluğu 1950'li yıllarla birlikte hızla azalmaya başlaması, bölge hastanesinde madde bağımlılığı ve alkolizm tedavilerini artırmış, tedavilerin zorunlu hale getirilmesi, katılmayanların cezalandırılması ile bireysel yaşam kalitesinin zayıflamasına yol açmıştır.

Hawthorne fabrikaları bölgesi misyonu, kent zekâsı ve yaratıcı insanlarıyla kristalize edilmesi, 2. Dünya Savaşı'yla birlikte ordu tedarikçisi olarak, son kez yeniden bir canlılık kazanmıştır (bkz. Fotoğraf 23). Özellikle ordu saha telefonları, havacılık teçhizatları, vericiler-alıcılar vs. ile hava-deniz savaş teçhizatı [özellikle radar geliştirme] üretim performansı ile Amerikan tarihi açısından göz doldürmüştür.

Hawthorne kulübü motivasyon için "Merhaba Charley Kızı Yarışması" (bkz. Ek: Fotoğraf 24) sosyal ortamı dinamik tutmuş, yarışmayı kazanmak, "bir Hawthorne hikayesi" ile onurlandırma vesilesi halinde gelmiştir.

Savaş sonrası Western Elektrik ve Hawthorne fabrikaları, teknolojik olarak ünlenmiş, savaşta Amerikan ordusunun en temel sektörü ve bölgesi olmuştur (bkz. Ek: Fotoğraf 25). Ta ki, 1960'lı yıllarla birlikte artan enerji maliyetleri ve modernizasyon çabalarına karşılık vermekte zorlanmasıyla birlikte fabrikalar zora düşmüştür. Böylece Hawthorne fabrikaları bölgesi için geri sayım başlamıştır.

Amerika'nın sürekli artan iletişim ihtiyacını karşılayan ve telekomünikasyonun başkenti olan Hawthorne fabrikaları bölgesi, ordunun elektronik savunmasına en güçlü şekilde katkı vermiştir. Ancak 1950'li yıllarda adalet bakanlığının AT&T'ye karşı anti tröst davasında, telefon dışı tüm işlerden çekilmeye zorlanmış, 1959 yılında Bell System tasarımcıları, döner kadranlı-tuşlu telefon yerine, 1963 yılından itibaren tuşlu telefonu geliştirmesine yol açmıştır. Ayrıca Amerika'nın insanlı uzay programlarına iletişim sağlayıcı olmuş, 1970'li yıllardan sonra fiziki boyutu en büyük boyuta ulaşmış, kademeli azalan çalışan sayısı (1970'te 23bin'e düştü) ile sürekli bina revizyonları çoğaltmış, üretim (enerji) maliyetleri artırmıştır. 1980'li yıllarla fabrikanın bazı bölümleri ve 1905 yılında yapılan binalar yıkım kararı alınarak, yıkılmış, geri kalan fabrika binalarında son kez iyileştirmeler yapılmıştır. 1980 yılıyla birlikte üretim birimleri bir bir kapanmış, ve/hatta "Charley Girl" yarışma geleneği maliyeti ve kadın rolünün uygunsuzluğu gerekçe gösterilerek iptal edilmiştir.

Dünya savaşları ve ekonomik buhranları atlatan Hawthorne fabrikaları bölgesi, sosyal, siyasi ve kültürel rolü, çalışan sayısını azaltma, işten çıkarma ile olumsuz etkilenmiş, güvensiz bir iş ve çalışma ortamında çalışanların endişelerini arttırmıştır. Kayırmalar, gönül yapmalar, haksız terfiler vs. ile çalışanlar arasında moral düşmüştür. Buna bağlı Western Elektrik Şirketi'nin 1983 yılı Haziran ayında tesisleri üç yıl kapatma kararı almış, çalışanlara satın alma, transfer ve Western Elektrik Şirketi diğer fabrikalarda çalışma teklifleri yapılmıştır (bkz. Ek: Fotoğraf 26). Cicero Bölgesi yerleşimleri, çalışanların dağılması ve iyi maaşlı işlerin olmayışı nedeniyle eski tantanasını kaybetmiş, kentte suç işleme ve diğer kentsel sorunlar kronikleşmiştir. Böylece Hawthorne fabrikalar bölgesinin cazibesi de hızla kaybolmuştur.

1987 yılının Nisan ayında Hawthorne fabrikalarının yıkımı, yönetim ofisi kulesinin yıkılmasıyla birlikte, bir daha görülmemek üzere moloz yığına haline gelmiştir (bkz. Ek: Fotoğraf 27).

Bölgede 1970'li yıllardan itibaren Hawthorne fabrikaları gibi daha birçok büyük sanayi tesis aynı akıbeti yaşamış (bkz. Ek: Fotoğraf 28), 20bin işyeri endüstriyel tarihte yerini almıştır. Artık insanların ihtiyaç duymayacağı duvarlar ve kırmızı tuğlalı binalar, siyah beyaz fotoğraflarda yerine alarak, tarihe geçmiştir (bkz. Ek: Fotoğraf 29).

Bugün Hawthorne fabrikaları bölgesi, ekonomik, sosyal, siyasal ve kültürel niteliğiyle bölge *şirket hikâyeleri* ders kitaplarına geçmiş, bir bakıma Hawthorne fabrikaları bölgesi ruhu, kırmızı tuğlalı binalar ve etrafında oluşan sosyal-kültürel oluşumlarıyla kitaplardan insanlara üflenmiş, üflemeye devam etmektedir. Elan, bölgede yapılan Hawthorne bölge müzesiyle de hikâye paylaşmaktadır.

### 3.2. *Annales Okulu Çerçevesinde Hawthorne Fabrikalar Bölgesi Analizi*

Bu bölümde özgün, özgül ve özel bir yaklaşımla, Hawthorne fabrikaları bölgesinin Annales okulu çerçevesinde heterotopik analiz yapılmış ve ikincil kaynaklara bağlı Hawthorne fabrikaları bölgesinin kentleşme tarihi, Amerika tarihi ve Kapitalizm tarihi açısından öne çıkan temalar belirlenmiş, ana dinamikler üzerinden açıklamalar yapılmış ve yorumlanmıştır.<sup>9</sup> Böylece endüstriyel üretim tarihinin sembol ve örnek kenti Hawthorne fabrikaları bölgesinin sosyal, siyasi, ekonomik ve kültürel etkileri, insanlara, yapılara ve süreçlere nasıl yansıdığı işaret edilmiştir. Dahası tarihsel bakışla geçmişin gelecek yankılanması, işlevsel ve fütüristik olarak ortaya konmuştur.

(a) *Amerika tarihi açısından analiz ve yorum*: Amerika tarihi, 250-300 senelik bir zamanın ötesine de taşınabilir. Ancak, Amerika tarihi kolonizasyon eşgüdüllü sanayi devrimi öncesi ve sonrası diye ele alınırsa, konu kapsamında ekonomik ve endüstriyel gücün sosyal, siyasi ve kültürel yansımalarını görmek mümkün olur. Böylece daha öncesinin sonraya yansiyacak keşfi seyahatleri, kolonileşme hareketleri, köleleşme ticareti, iç savaş naraları, bağımsızlık isyanları ve devrim altyapısı da çözümlenebilir olur (konuyu geniş okuma için bkz. Zinn, 2005).

Amerika tarihi açısından Hawthorne fabrikaları bölgesi, sosyal, siyasi, kültürel ve özellikle ekonomik açıdan sanayi devrimi ve endüstriyel üretimin modernizasyonu perspektifinde dikkat çeker (Weightman, 2007; Bayly, 2004). Ziyadesiyle, Hawthorne fabrikaları bölgesi kuruluş bölgesi Cicero yerleşimi şirket verimliliği, rekabet gücü ve genel toplumsal refah düzeyiyle eşleşir. Diğer bir deyişle, endüstriyel toplum ve geleneksel üretim makineleriyle büyük ölçekli üretim tesislerine yönelim, üretim ve çalışma yöntemlerinin, şirket yapılarının veya sistemlerin fiziksel ve fiili bir dönüşümünü açıklar. Bu dönüşüm, teknolojik ilerlemeler, sermaye yatırımları ve işgücü mobilizasyonu gibi faaliyetlerle desteklenir. Ancak temelde söz konusu endüstriyel modernizasyon iş ve işgücü dönüşümünde, sosyal değişimde ve çevresel nitelikte sorunları beraberinde getirmiştir.

Amerika tarihi açısından 1930'lu yıllarda Hawthorne fabrikaları bölgesinin gerek sosyo-ekonomik gerek siyasi-askeri etkisi, özellikle "Büyük Buhran" dönemi ve peşisıra dünya savaşlarında ciddi bir şekilde görülmüştür. Buhranla gelen ekonomik kriz, bölgede bazı şirketlerin iflasi ve çalışanların işsizlik sorunları, devletsel yeni politik uygulamalar geliştirilmesinde itici güç olmuştur. Başkan Franklin D. Roosevelt dönemi başlatılan ekonomik reform ve yeniden yapılanma programı ile yaratılan istihdam hareketleri, işçi-işveren ilişkilerinde yeni bir sayfa açmış, işçi haklarına ve sendikal örgütlenmeye yönelik ilgiyi artırmıştır (Allen, 2008; David, 1999). Bu açıdan iş, çalışma ve işçi hareketlerinde Hawthorne fabrikaları bölgesi uygulamaları pozitif ve tipik bir örnek oluşturmuştur. Yani genel manada Western Elektrik Şirketi iş ve çalışma uygulamaları ve yaklaşımları, işçi sendikalarının veya işçi hakları hareketlerinin nasıl olumluluk içinde yön kazandırılacağını ve güçlendirileceğini göstermiştir (Sitel, 1973). Her şeyden önce de fabrikaların bölgede sosyal ve kültürel olarak yarattığı değişim, insan ilişkileri, dayanışma ve destekleme içinde olmalarına dair güçlü bir bilinç yaratmıştır.

Amerikan tarihi açısından Hawthorne Fabrikaları bölgesi, "Amerika hayalinin" tipik referansını oluştururken, işçi hakları ve bilinci noktasında örgütlü faaliyetlerin temsilinde, işçi-işveren ilişkilerinin geliştirilmesinde ve bölgenin sosyal-kültürel dönüşümünde olumlu etkileri değerlendirilmiştir. Dolayısıyla Hawthorne Fabrikaları bölgesi, Amerikan tarihi ve endüstriyel devrimin temsilinde önemli bir örnek olmuştur (Novick, 1988).

Amerikan tarihi açısından Hawthorne fabrikaları bölgesi şu 4 tema üzerinden manşetleştirilerek yorumlanabilir: (bkz. Hockett, 1949; Montgomery, 1979)

<sup>9</sup> Ancak bu açıklama ve yorumlama, geriye-dönük deneysel olmayan "retrospektif bir araştırma (retrospective studies)" niteliği taşımamaktadır. Yapılan açıklamalar ve yorumlar dönemine ilişkindir. bkz. Heide ve Bek-Pedersen, 2014.

**Manşet 1. Endüstriyel doktrinasyon:** Hawthorne fabrikaları bölgesi seri üretim ve standardizasyonla, bilimsel yönetim öğretisinin ve endüstri devriminin başat sembolünü oluşturur. Aynı zamanda bölgede birçok fabrikanın peşisıra kurulması ve yaygınlaşması da endüstri devriminin önemli yansımaları oluşturmıştır.

**Manşet 2. Refah kapitalizmi:** Hawthorne fabrikaları bölgesi, iş ve çalışma koşullarının nasıl ele alınacağı kapsamında döneminde örnek oluşturmuş, işçi hakları ve toplumsal refah konusunda olumlu tartışmaların yapılmasına yol açmıştır. Öte yandan sendikal faaliyetlerin nasıl sistematize edileceği konusunda alternatif bir bakış yaratmış, sendikanın olup olmamasına bakılmaksızın çalışanın gücünü göstermiştir (Brody, 1980). Bu nedenle Amerika'da refah kapitalizminde başarılı işçi hakları hareketi politikası örneği oluşturmıştır.

**Manşet 3. Teori-pratik entegrizmi:** Hawthorne fabrikaları bölgesinde yapılan bir dizi sosyo-psikolojik çalışmalar, modern işletmecilik, işletme yönetimi ve endüstriyel psikoloji alanında önemli bir referans oluşturmıştır. Bilimsel bu çalışmalar, çalışan davranışını ve motivasyonunu anlama, etkileme ve yönlendirme çabalarını şekillenmiş ve şirketlerin çalışma tarzının ve örgüt atmosferinin gelişmesi ve verimlilik artışı için psikolojik faktörlerin etkisini ortaya koymuştur.

**Manşet 4. Endüstriyel kültürasyon:** Hawthorne fabrikaları bölgesi sadece ekonomik ve endüstriyel büyüme açısından değil, aynı zamanda kültürlenme ve sosyal değişim açısından katkı sağlamıştır. Bölgeye olan göçler, sanayi kenti oluşumu ve iş gücü hareketliliği, başka bir bağlamda Amerikan toplumunun yapısal dönüşümünü, yeniden üretimini veya prototipini göstermiştir. Öte yandan [manipülatif şekilde] mavi yakalı-beyaz yakalı ayrımları daha da keskinleştirmiş, profesyonel yöneticiliğin güçlü bir şekilde benzersizliğini vurgulamıştır (Bramel, & Friend, 1981).

Bu manşetler Hawthorne fabrikaları bölgesinin Amerika ve modern endüstriyel iş ve çalışma tarzı açısından güçlü şekilde vurgulanmasını ve heterotopik ayrışmasını açıkça ortaya koymaktadır (*ayrıca bkz.* Gutman, 1973, s. 531-588).

**(b) Kapitalizm tarihi açısından analiz ve yorum:** Kapitalizm, ekonomik bir sistem olarak bilinir ve bu sistemde üretim araçları [fabrikalar, toprak, sermaye vb.] özel mülkiyete tabidir ve ekonomik faaliyetler serbest piyasa koşullarına bağlı gerçekleşir. Kâr amaçlı faaliyetler ve rekabet bu sistemde ön plandadır. Devlet müdahalesinin en az olması gerekliliği kabul edilir ve fiyatın piyasa koşullarında arz ve talebe göre belirlenir. Ancak kapitalizm sadece ekonomik bir faaliyet değildir, siyasi, sosyal, kültürel vs. farklı yönleri bulunur ve etkileri tartışılır. Hatta özellikle yarattığı kalıcı ve yıkıcı sosyo-kültürel etkileri nedeniyle olumsuz olarak yorumlanır. Sözgelimi kapitalizmin gelir ve servet dağılımında yarattığı adaletsizlikleri destekleme tedbirleri olarak sosyal dengeleyici ilkelerin yine bizzat kapitalizm tarafından dolaşıma sokulduğu iddia edilir (Mankiw, 2017). Dolayısıyla kapitalizmde sermaye birikimi, teknolojik ilerleme, üretim ilişkileri, işçi hareketleri, sosyal reformlar, devlet rolü vs. gibi birçok modern girişimcilik faktörleri, kapitalizm sürecini güçlendirme, ileriye taşıma ve evrilmesine yönelik değeriştir.

Bu noktada Hawthorne fabrikaları bölgesi, kapitalizmin sürücüsü fabrikaları ve endüstriyel alanda insan faktörünün anlaşılmasını, motivasyonunun, iş tatmininin, etkili yönetim modellerinin sosyal ve psikolojik yönlü değerlendirilmesi, kapitalizmin dikey olarak evrilmesi kapsamını vurgular. Özellikle kapitalizmin sosyal, siyasi ve kültürel evriminde Hawthorne fabrikaları bölgesi, endüstriyel yönetim-çalışan veya işçi-işveren ilişkilerinin yahut işyeri-yaşam dinamiklerinin nasıl olduğunu açıklamada açık bir laboratuvar oluşturur.

Hawthorne araştırmaları olarak bilinen ve iş verimliliği, işletme kârlılığı, işçi performansı ve işyeri faktörlerine bağlı kapitalizmin nasıl değerlendirilmesi gerektiğinin altı çizilir. Yani Hawthorne fabrikaları bölgesi bilimsel çalışmaları, verimliliği artırmak için daha yumuşak uygulamaların nasıl manipüle edilebileceğini ve kapitalist sistemin nasıl değerlendirileceğini görme bakımından değerlendirilir (Edwards, 1979, s. 21-31).

Kısaca Hawthorne fabrikaları bölgesi, kapitalizm tarihi açısından işyeri deneyiminin sadece makine verimliliği veya fiziksel koşullarla sınırlı olmadığını, aksine, çalışanların motivasyonu, iş tatmini, liderlik tarzları gibi sosyal ve psikolojik faktörlerin de önemli olduğunu ortaya koyarak, bu yönde kapitalizmin hem teoride hem de pratikte daha dirençli hale gelmesini ve iş, çalışma ve şirketlere dair yapılacak reformları işaret etmektedir.

Kapitalizm tarihi açısından Hawthorne fabrikaları bölgesi şu 4 tema üzerinden manşetleştirilerek yorumlanabilir: (*bkz.* Jacoby, 1985; Nelson, 1975)

**Manşet 1. Örgütlü yaşamın politizasyonu:** Özellikle Hawthorne fabrikaları bölgesinde yapılan bilimsel çalışmalar, işçi performansını ve memnuniyetini ortaya koyma, bu yönde stratejiler geliştirme konusunda işin ve yaşamın siyasallaştırılmasına yol açmıştır. Daha geniş bağlamda insan hakları hareketleri üzerinden, işçi haklarını düzenleme ve sendikal faaliyetleri güçlendirme kapsamında ayılama yaratmıştır.

**Manşet 2. İşbirliğini stratejikleştirme:** Hawthorne fabrikaları bölgesi işçi-işveren, yönetici-işçi arasında stratejik işbirliği yapma ihtiyacını artırmış ve farkındalık sağlama konusunda bir yakınlık bilinci yaratmıştır. İşçilerin, işyerlerinde huzurlu ve mutlu olmaları için modern yönetim modelleri, biçimleri ve uygulanmaları ile yeni iş ve çalışma zemin düşüncesini oluşturmuştur (Weber, 2001).

**Manşet 3. Homofaber dönüşümü:** Hawthorne fabrikaları bölgesinde insanın, işin, çalışmanın, işyerinin ve koşullarının verimlilik esasında dönüştürme, bu yönde insan kaynakları geliştirme konusunda yeni bir perspektif yaratmıştır. Fabrikalar iş güvenliği ve işçi sağlığı gibi tipik insan kaynakları uygulamaları bu perspektifte değerlendirmiş ve daha iyi çalışma standartları oluşturmuştur ve geliştirme konusunda bir hassasiyet yaratmıştır.

**Manşet 4. Elitist modelleme:** Hawthorne fabrikaları bölgesi araştırmaları motivasyon ve liderlik yapma, verimliliği ve performansı nasıl artırma konusunda çabaları tahkim etmiş ve elitist bir iş modeli oluşturmuştur. Bu kapitalizmin sadece ekonomik anlamda

değil sosyo-kültürel anlamda da önemli olacağını göstermiştir. Özellikle yöneticilerin liderlik ve motivasyon rolü, stratejik kapsamda öne çıkarılmıştır.

Dolayısıyla bu manşetler Hawthorne fabrikaları bölgesinin kapitalizm tarihi açısından, sosyal-teknik sistemlerin heterotopik olarak nasıl yaratılabileceğini ve yapılandırabileceğini göstermiş olmaktadır.

(c) *Kentleşme tarihi açısından analiz ve yorum:* Hawthorne fabrikaları bölgesi, kentleşme tarihi ve kent yönetimi açısından önemli bir örnek oluşturur. İnsanların kentlere göçü, kentte yaşama isteğiyle sanayi ve ekonomik faktörlerle olan ilişkisi, ortakyaşar (sembiyotik) bütün oluşturma ve gelişimine bağlı değerlendirilir. Kent birlikte yaşamanın, dayanışmanın, destekleşmenin bir yansıması olmaktadır. Bu nedenle Hawthorne fabrikaları bölgesi sosyal, kültürel, siyasi ve psikolojik vs. değerlendirmeler açısından büyük önem taşımaktadır (Osborne ve Rose, 1999, s. 737-760).

Endüstriyel kentleşme açısından Hawthorne fabrikaları bölgesi, sadece fabrikalarda çalışmak için yapılan göçler ve insanların ekonomik kazançlarını gerçekleştirme düşüncesinden çok, sosyo-kültürel gelişimlerini sağlamaya dönük bir model olarak ele alınmıştır. Sürekli artan nüfusla kent yönetiminin başka bir düzeyde önemsenmesi, ticaret, sanayi ve hizmet sektörlerinin iç içe olduğu bir kent yaşamı düşüncesi paylaşılmıştır (Jacobs, 1961).

Hawthorne fabrikaları bölgesinin endüstriyel kent hali, genellikle fabrikaların, üretim tesislerinin, depoların, lojistiğin yoğunluğunu niteler. Bu kentlerde güçlü bir altyapı, geniş ölçekte iş gücü ve yönetimi ihtiyacı gösterir. Bu nedenle Hawthorne fabrikaları bölgesi, etkili ve başarılı bir "kent planlaması" çalışma örneğini oluşturur (Hohenberg ve Lees, 1995). Buradan bakılınca Hawthorne fabrikaları bölgesi, bir endüstriyel üretim kenti veya bölgesi kavramını aşar.

Kentleşme tarihi açısından Hawthorne fabrikaları bölgesi şu 4 tema üzerinden manşetleştirilerek yorumlanabilir: (bkz. Jacoby, 1985)

*Manşet 1. İstihdam bürokrasisi:* Hawthorne fabrikaları bölgesi sadece endüstriyel büyüme ve üretim merkezi değil, daha büyük sayıda insanın birlikte yaşadığı, sosyal, kültürel ve siyasi bir merkez olmuştur. Bu nedenle birçok insanın ekonomik amaçlı göçü, bölgenin zamanla sosyal, kültürel ve siyasi bir cazibe merkezi haline gelmesine yol açmıştır.

*Manşet 2. Pozisyonel kent oluşumu:* Hawthorne fabrikaları bölgesi, yerleşim ve iş-çalışma ihtiyacı açısından barınma amaçlı konut ve mahalle inşaatları, zamanla etkili bir mimariye dönüşmüş, bölgede yapılan tesisler ortak-birlikte yaşama açısından mimari bir pozisyon yaratmıştır. Bu pozisyon insanların kıt-kanaat yaşadığı işçi mahalleri olmaktan çıkaran, sosyal, kültürel, siyasal vs. dönüşüm mekânları olmuş ve kent mimarisi başat rol oynamıştır.

*Manşet 3. Profesyonel kent yönetimi:* Endüstriyel üretim kenti kapsamında Hawthorne fabrikaları bölgesinin hızla büyümesi, beraberinde bölge altyapısının önemini artırmış ve kent yönetiminde daha profesyonel bakış gerektirmiştir. Bölgede demiryolu hatlarının, karayol ağlarının veya su temin sistemlerinin ve diğer altyapının hızla oluşması, eğlence merkezleri, parklar, bahçeler, sosyal mekânlar ile üst yapıyla bütünleşmesini sağlamıştır.

*Manşet 4. Sosyal inşacılık:* Bölgede ekonomik, sosyal, kültürel, siyasi vs. gerekçelerle kent nüfusunun hızla artması, beraberinde yeni yerleşim alanlarının açılmasına, buna yönelik tedbirlerin ve politikaların oluşturulmasına neden olmuş, sözcümlü nüfus kontrol politikaları, kenti yaşanabilir olmaktan çıkaran mafyalaşma gibi olumsuzlukları giderilmeye yönelik güvenlik ve sağlık çalışmalarını ivme kazandırmıştır.

Dolayısıyla Hawthorne fabrikaları bölgesinde siyasi, sosyal ve kültürel değişim, ekonomik olarak endüstriyel üretim ve artan istihdam, örgütlü olmaya yönelik kurum, kuruluş ve organizasyonları biçimlemiş, siyasi hareketlerin yönünü etkilemiştir. Bölgede bütünsel değişim modeli ortakyaşama ilişkin değerlendirilmiştir. Sonuç olarak, Hawthorne fabrikaları bölgesi, kentleşme tarihi açısından, endüstriyel büyümenin, değişimin ve bütünsel yaşam modelinin simgesi olarak heterotopik bir şekilde değerlendirilmiştir (bkz. Mumford, 1961).

## Tartışma ve Sonuç

Hawthorne fabrikaları bölgesi Amerikan ve Kapitalizm tarihinde, sadece üretim yapan görkemli kırmızı tuğlalı binaları olan 20.yüzyılın önemli bir kısmını etkileyen endüstriyel kent değildir. Hem sektörde "Bell fabrika sistemi"nin dikey olarak şekillendirilmesine, hem de yaşamsal ünitelerle yatay olarak şekillenmesine yönelik güçlü bir oluşumdur. Öyle ki, bu oluşumun etkisi yüzyılın sonuna kadar orta sınıf ve ağır sanayi arasında köprü olmuş ve kapitalizm tarihini etkilemiştir (Reich, 1985).

Bu itibarla Hawthorne fabrikalar bölgesi salt ekonomik değil, siyasi, sosyal ve kültürel olarak Amerikan tarihi, kapitalizm tarihi ve kentleşme tarihi açısından yüksek bir öneme sahiptir. Yönetimbilim tarihinde etki düzeyi bölgede yapılan bilimsel araştırmalarla tartışılrsa da, (Roth, 1993) esas tartışılması beklenen Hawthorne fabrikaları bölgesinin heterotopya niteliğidir. Çünkü Hawthorne fabrikaları bölgesi doğal bir yerleşim alanı değildir, ve/fakat endüstriyel kent ve sanayi bölgesidir. Bölge yaşamında alternatif kurallar, özgül yönetmelikler, etkili uygulamalar ve kolaylaştırıcı düzenlemeler ile farklı işlevlere sahiptir. Ancak her şeyden önce de bölge fabrikaları, bağlantıları ve genişlemeleri ile heterotopiktir. Çünkü fabrikalar bölgesi belli fiziksel ve ekonomik mekânlar, mevkiler, yerler, yerleşimler vs. olmaktan çok siyasi, sosyal ve kültürel oluşumların kaynağı, bağlamı ve öznesi olmaktadır. Yani bölge ve fabrikalar üretim yapılan endüstriyel bir yer olduğu kadar, alternatif yaşam üreten, gerçek yaşam alanını ters-düz eden ütöpik bir yer olmaktadır. Belki ironik olarak gerçek "Hawthorne etkisi" bu şekilde ifade edilebilir (bkz. Brannigan ve Swerman, 2001, s. 55-60)

Bu açıdan Hawthorne fabrikaları bölgesi hem işlevsel hem de dönüşümsel bir nitelik taşıması şaşırtmamalıdır. Kaldı ki, fabrikalar bölgesi sanayi devrimi sonrası oluşan endüstriyel mekânlardan farklı mekânlar etrafında aylan sosyal ve kültürel birçok pratiğin düzenlenmiş halini bize gösterir. Bu bir bakıma Foucault'un "fantastik ve metafizik heterotopya"sını andıran bir anlam taşımaktadır (Foucault, 1984). Özellikle bölge, yerleşimcilerin ve fabrika çalışanlarının, ekonomik, siyasi, sosyal ve kültürel pratikler sayesinde sentez bir yaşam mekânıdır ve yüzyıl öncesinden günümüze aktarılan bir heterotopyayı niteler.

Her halde Hawthorne fabrikaları bölgesinin heterotopik karakteri, günlük yaşamda mekânsal düzenlemelerinden farklılığı, toplumsal ve kültürel aylamaların yaşanması itibarıyla de *karşıtların birlikteliklerini* yapısında barındırır. Sözelimi hem fabrika çalışma saatleri, üretim süreçleri, mekanizmaları, hem de günlük yaşamın normatifiğine bağlı yaşanan siyasi, sosyal ve kültürel pratikler "düzenin düzensizliği"ni gösterir. Fabrika çalışmalarında sıkı kontroller kadar, mesaiye oluşan rahatlık heterotopik bir açıklama sağlar. Bu nedenle bölgede yapılan bilimsel araştırmalarda ortaya konan "Hawthorne etkisi (gözlemci etkisi)" önemli bir gösterge oluşturur (Gale, 2004, s. 439-449). Yani fabrika çalışanları gözlendikleri sürece, kendilerini daha iyi hissetmekte ve verimlilikleri artmaktadır.

Öte yandan Hawthorne fabrikaları bölgesi, iş ve çalışma biçimleri yanında, iş ve çalışma dışında sözelimi spor yarışmaları, festivaller ve eğlenme programlarıyla dikkat çeker. Bu durum, daha farklı ekonomik, siyasi, sosyal ve kültürel açıklamaların yapılması anlamı taşımaktadır. Sözelimi Hawthorne fabrikaları bölgesi, fabrika kuruluşundan çalışanların iş ve oturma düzenine kadar, farklı bir organizasyon niteliğini tanımlar. Bölgenin sürdürülebilirliği için, çevresel duyarlılık veya ticari düzenlilik, işlevsel ve sosyal pratikleri karakterize ederken, mekânların düzenlenmesinde alternatif bakış açıları ve uygulamaları ortaya çıkarmaktadır. Bu durum ziyadesiyle, dünün sanayi devrimi süreçlerinde burjuva-işçi sınıfının sert ayrışmasında, uzun soluklu kapitalizm perspektifinin yeniden güncellenerek, fabrika kentlerinin oluşumunu, sosyal yapıların gelişmesini, dönüştürücü hareketlerin etkileşimini, yapısal ve uzamsal olarak kentleşme tarihini, nihayeti Amerikan tarihinde fikrinsel ve kültürel evrimini ve temel zihniyet süreçlerini etkileyerek, bütünsel bir dönüşüm oluşturmuştur.

Aynı zamanda Hawthorne fabrikaları bölgesi, hem insanların çalışarak fabrika patronlarını para kazandırma, hem de birbiriyle dayanarak refah içinde yaşama mekân pratikleri olarak bakılabilir. Duygusal ve algısal farklılıklar, sayıca çok ve çeşitlilik gösterse de fabrikalar bölgesi, alternatif yapılanmasıyla çalışanı, işi veya çalışmayı yeniden anlamlandırma fırsatı sağladığı düşünülebilir. Ayrıca bölgede çeşitli yapıların, mekânların ve düzenlemelerin olması, farklı kültürel izlerin yaratılması, farklı kültürel deneyimlerin, mekânsal düzenlemelerin ve mevcut endüstriyel mekânların alternatifi olarak görülmesi anlamını pekiştirebilir.

Ancak Hawthorne fabrikaları bölgesinin sonraki yüzyıla sosyolojik, ekonomik ve antropolojik etkisi, Foucault'un ifadesiyle "bizi kendi dışımıza çeken" (Foucault, 1988) ve şimdiki yaşamı erozyona uğratan, sefilileştiren veya yok eden niteliği de bulunur. O halde Hawthorne fabrikaları bölgesi, Amerika'nın içinde küçük bir Amerika olarak başkalaşmasına, iş, işletme ve çalışma için "erdem döngüleri"nin daha yüksek tonda seslendirilmesine yol açtığı düşünülebilir (Rise, 1982, s. 70-74). Bu nedenle Hawthorne fabrikaları bölgesiyle gelen refah modeli, küçük Amerika'nın ve geleceğin en temel Amerikan kapitalist mantığını tartışmaya açar (*ayrıca bkz. Yağlı, 2021*).

Bugün fiziki olarak Hawthorne bölgesi fabrikalarına dair çok az şey kalsa da, hâlâ anlatıları kitapları doldurmaktadır. Elan, Hawthorne fabrikaları bölgesinin kitaba ve tarihe geçirilmesinde, teknolojik olanaklar kullanarak dönem gücünü hatırlatan bölge müzesinde sunulan deneyim, bölge yaşayanlarına bir anıdan daha fazlasını vermeye yöneliktir. Yani müzede fabrikalar bölgesinin dijital olanaklarla benzeştirilmesi ve biçimlenmesi, geleneksel zamandan mutlak kopuşlarla yaşanan heterotopyayı sürdürmektedir.

## Ek Bilgiler/Yazar Beyanları

<b>Araştırma ve Yayın Etiği Beyanı</b>	Çalışma, etik kurul onayı gerektirmemektedir.
<b>Çıkar Çatışması</b>	Yazar(lar) açısından ya da üçüncü taraflar açısından çalışmadan kaynaklı çıkar çatışması bulunmamaktadır.
<b>Teşekkür veya Destek Beyanı</b>	Bu araştırmayı desteklemek için dış fon kullanılmamıştır.
<b>Yazar Katkıları</b>	Yazar 1'in makaleye katkısı %100'dür.

## Kaynakça

- Allen, F. (2008). *The great depression: A diary*. Henry Holt and Company.
- Auge, M. (1997). *Yer-olmayanlar* (T. Ilgaz, Çev.). Kesit Yayınları.
- Bachelard, G. (2014). *Mekânın poetikası* (A. Tümertekin, Çev.). İthaki Yayınları.
- Bayly, C. A. (2004). *The birth of the modern world, 1780-1914: Global connections and comparisons*. Oxford University Press.
- Berger, P. L. & Luckmann, T. (2008). *Gerçekliğin sosyal inşası: Bir bilgi sosyolojisi incelemesi* (V. S. Öğüt, Çev.). Paradigma Yayınları.

- Bramel, D., & Friend, R. (1981). Hawthorne, the myth of the docile worker, and class bias in psychology. *American Psychologist* 36, 8, 867-878.
- Brandes, S. D. (1976). *American welfare capitalism, 1880-1940*. University of Chicago Press.
- Braudel, F. (1992). *Civilization and capitalism, 15th-18th Century*. University of California Press.
- Braudel, F. (2017a). *Akdeniz ve Akdeniz dünyası I-II* (M. A. Kılıçbay, Çev.). Doğu-Batı Yayınları.
- Braudel, F. (2017b). *Akdeniz ve Akdeniz dünyası III* (M. A. Kılıçbay, Çev.). Doğu-Batı Yayınları.
- Brody, D. (1980). *Workers in industrial America*. Oxford University Press.
- Buroway, M. (1979). The anthropology of industrial work. *Annual Review of Anthropology* 8, 231-266.
- Chandler, A. D. (1977). *The visible hand: the managerial revolution in american business*. Harvard University Press.
- Chandler, A. D. (1993). *The visible hand: The managerial revolution in American business*. Harvard University Press.
- Chapple, E. D. (1953). Applied anthropology in industry. In Kroeber, T. A. S. *Anthropology today* (ss. 819-831). University of Chicago Press.
- Dehaene, M., & De Cauter, L. (2008). *Heterotopia and the city*. Routledge.
- Demir, A. E. (2021). Kimsesiz göçmen mezarlıkları ve heterotopya. *Birikim Dergisi*. <https://birikimdergisi.com/guncel/10692/kimsesiz-gocmen-mezarliklari-ve-heterotopya> adresinden 10 Ağustos 2024 tarihinde alınmıştır.
- Duby, G. (1982). *The three orders: feudal society imagined*. University of Chicago Press.
- Duby, G. (1998). *Medieval marriage: Two models from twelfth-century France*. Johns Hopkins University Press.
- Eco, U. (2019). *Mimarlık göstergebilimi* (F. A. Akerson, Çev.). Daimon Yayınları.
- Edwards, P. (1979). Hawthorne, the myth of the docile worker, and class bias in psychology. *Social Problems*, 27(1), 21-31. <https://doi.org/10.1037/0003-066X.36.8.867>
- Elden, S. (2012). Bölge tarihini nasıl yapmalıyız? içinde, *Michel Foucault* (s. 480-504). Cogito Özel Sayı, Yapı Kredi Yayınları.
- Foucault, M. (1984). Of other spaces: Utopias and heterotopias (J. Miskowiec, Trans.). *Architecture/Mouvement/Continuité*, 5, 46-49.
- Foucault, M. (1988). Öteki mekanlara dair (B. Boysan, & D. Erksan, Çev.). *Defter Dergisi*, 4, 7-15.
- Foucault, M. (2014). *Özne ve iktidar* (I. Ergüden, & O. Akınhay, Çev.). Ayrıntı Yayınları.
- Franke, R. H. (1979). The Hawthorne experiments: re-view. *American Sociological Review*, 44, 5, 861-867.
- Franke, R. H. (1980). Worker productivity at Hawthorne. *American Sociological Review*, 45, 6, 1006-1027.
- Gale, E. A. M. (2004). The Hawthorne effect-a fable for our times? *QJM: An International Journal of Medicine*, 97(7), 439-449. <https://doi.org/10.1093/QJMED/HCH070>
- Göker, G. (2017). *Dijital heterotopyalar: "Başka" bir bağlamda yeni medya*. *Selçuk İletişim Dergisi*, 9, 164-188. <https://doi.org/10.18094/si.57679>
- Greenwood, R. G., & Wrege, C. D. (1986). The Hawthorne studies. *The Academy of Management Proceedings*, 24-35.
- Gutman, H. G. (1973). Work, culture, and society in industrializing America, 1815-1919. *The American Historical Review*, 78(3), 531-588. <https://doi.org/10.1086/ahr/78.3.531>
- Haber, S. (1964). *Efficiency and uplift: Scientific management in the progressive era 1890-1920*. Chicago University Press.
- Hart, C. W. M. (1943). The Hawthorne Experiments. *The Canadian Journal of Economics and Political Science*, 9(2), 150-163.
- Hassard, J. S. (2012). Rethinking the Hawthorne Studies: The Western Electric research in its social, political and historical context. *Human Relations*, 65(11), 1431-1461. <https://doi.org/10.1177/0018726712452168>
- Heide, E., & Bek-Pedersen, K. (2014). *New focus on retrospective methods. resuming methodological discussions: Case studies from Northern Europe*. Academia Scientiarum Fennica.
- Hetherington, K. (1997). *The badlands of modernity: Heterotopia and social ordering*. Routledge.
- Hillier, B. (2005). The art of place and the science of space. *World Architecture*, 185(Special issue on Space Syntax), 24-34.
- Hockett, H. C. (1949). *Introduction to research in American history*. The MacMillan Company.

- Hohenberg, P. M., & Lees, L. H. (1995). *The making of urban America: A history of city planning in the United States*. Princeton University Press. <https://web.mit.edu/allanmc/www/foucault1.pdf> adresinden 10 Haziran 2024 tarihinde alınmıştır.
- Jacobs, J. (1961). *The death and life of great American cities*. Random House.
- Jacoby, S. M. (1985). *Employing bureaucracy: Managers, unions, and the transformation of work in American industry, 1900-1945*. Columbia University Press.
- Johnson, P. (2013). The geographies of heterotopia. *Geography Compass*, 7(11), 790-803. <https://doi.org/10.1111/gec3.12079>
- Kennedy, D. M. (1999). *Freedom from fear: The American people in depression and war, 1929-1945*. Oxford University Press.
- Landsberger, H. A. (1958). *Hawthorne revisited: Management and the worker, its critics, and developments in human relations in industry*. University of Chicago Press.
- Lefebvre, H. (2014). *Mekânın üretimi* (I. Ergüden, Çev.). Sel Yayınları.
- Lynch, K. (1976). *Managing the Sense of a Region*. MIT Press.
- Mankiw, N. G. (2017). *Principles of economics*. Cengage Learning.
- Mayo, E. (1941). Research in human relations. *Personel*, 17, 4, 264-269.
- Mayo, E. (1945). *The social problems of an industrial civilization*. Routledge.
- Montgomery, D. (1979). *Worker's control in America: studies in the history of work, technology, and labor struggles*. Cambridge University Press.
- Mumford, L. (1961). *The city in history: Its origins, its transformations, and its prospects*. Harcourt, Brace & World.
- Nalçaoğlu, H. (2002). Heterotopya, koloni ve öteki mekânlar: Michel Foucault'nun kısa bir metni üzerine düşünceler. *Doğu Batı Dergisi*, 19, 125-140.
- Osborne, T., & Rose, N. (1999). Governing cities: Notes on the spatialisation of virtue. *Environment and Planning D, Society and Space*, 17(6), 737-760. <https://doi.org/10.1068/d170737>
- Papatya, G. (2022). *Yönetim biliminde disiplinlerarasılık: Ana kapsamlar, tartışma olanakları ve örnek çalışmalar*. Detay Yayıncılık.
- Rabb, T. K., & Hogle, J. E. (1980). *Industrialization and urbanization: Studies in interdisciplinary history*. Princeton University Press.
- Rand, A. (2004). *Kapitalizm: Bilinmeyen ideal* (N. Kandemir, Çev.). Plato Film Yayınları.
- Rice, B. (1982). The Hawthorne defect: persistence of a flawed theory. *Psychologic Today*, 16, 70-74.
- Roethlisberger, F.J., & Dickson, W.J. (1939). *Management and the worker: An account of a research program conducted by the Western Electric Company, Hawthorne Works*. Harvard University Press.
- Sarachek, B. (1968). Elton Mayo's social psychology and human relations. *Academy of Management Journal*, 11, 2, 189-197.
- Schlagheck, D., & Lantz, C. (2014). *Images of America Hawthorne Works*. Arcadia Publishing.
- Şentürk, L. (2015). *Heterotoloji'ye giriş: Heterotopyalar için bir nomenklatura denemesi*. <https://xxi.com.tr/i/heterotolojiye-giris-heterotopyalar-icin-bir-nomenklatura-denemesi-i> adresinden 15 Haziran 2024 tarihinde alınmıştır.
- Siebers, T. (1994). *Heterotopia: Postmodern utopia and the body politic*. University of Michigan Press.
- Siteler, H. (1973). *The Hawthorne studies: A radical criticism*. University of Chicago Press.
- Sohn, H. (2008). Heterotopia: anamnesis of a medical term. In L. Cauter, & M. Dehaene, (Eds.-Trans.). *Heterotopia and the city, public space in a postcivil society* (p. 41-50). Routledge.
- Soja, E. (1989). *Postmodern geographies: The reassertion of space in critical social theory*. Verso.
- Soja, E. (1995). Heterotologies: a remembrance of other spaces in the Citadel-LA. In S. Watson, & K. Gibson (Ed.) *Postmodern cities and spaces* (p-13-43). Blackwell.
- Stavrides, S. (2021). *Kentsel heterotopya* (A. Karatay, Çev.), Sel Yayıncılık.
- Tıp Terimleri Sözlüğü (2023). *Heterotopia*. <https://saglik.sozlugu.org/heterotopia> adresinden 10 Aralık 2023 tarihinde alınmıştır.
- Topinka, R. J. (2010). Foucault, Borges, heterotopia: Producing knowledge in other spaces. *Foucault Studies*, 9, 54-70. <https://doi.org/10.22439/fs.v0i9.3059>
- Wacquant, L. (2024). *Bourdieu şehirde: Kentsel teoriye meydan okumak* (T. Z. Şen, Çev.), İstanbul Bilgi Üniversitesi Yayınları.
- Weber, M. (2001). *The protestant ethic and the spirit of capitalism* (T. Parsons, Trans.). Routledge Classics.

- Weber, M. (2010). *Şehir: Modern kentin oluşumu* (M. Ceylan, Çev.). Bakış Yayınları.
- Weightman, G. (2007). *The industrial revolutionaries: The making of the modern world, 1776-1914*. Grove Press.
- Wood, J. C., & Wood, M. C. (2004). *George Elton Mayo: Critical evaluations in business and management*. Lontoo: Routledge.
- Yağlı, H. C. (2021). *Sanayi Devrimi Sonrası Kentlerin Küreselleşmesi, Kapitalizmin Yeni Kaynakları*.  
<https://www.toplumveutopya.com/sanayi-devrimi-sonrasi-kentlerin-kuresellesmesi-kapitalizmin-yeni-kaynaklari-hasan-can-yagli/>
- Zinn, H. (2005). *A People's history of the United States*. Harper Perennial Modern Classics.



## Ek-1: Fotoğraflar

**Fotoğraf 1.** 1903 Yılında Cicero Kasabasında Hawthorne Fabrikaları İnşası



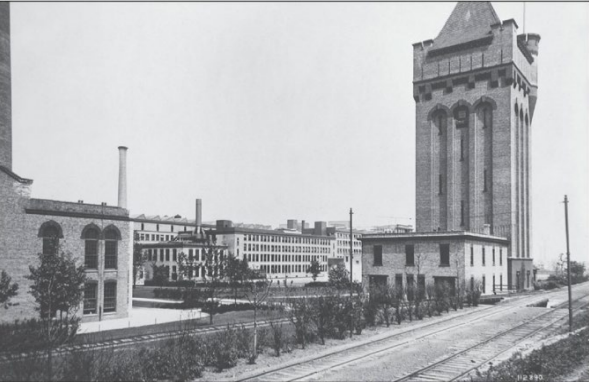
**Kaynak:** Schlagheck, & Lantz, 2014, s. 20.

**Fotoğraf 2.** 1914 Yılında Hawthorne Dökümhane Atölyesi



**Kaynak:** Schlagheck, & Lantz, 2014, s. 28.

**Fotoğraf 3.** Genişlemiş ve Düzenlenmiş Hawthorne Fabrikaları Bölgesi



**Kaynak:** Schlagheck, & Lantz, 2014, s. 39.

**Fotoğraf 4.** 1925’li Yıllarda Hawthorne Fabrikaları Kadın Çalışanları



**Kaynak:** Schlagheck, & Lantz, 2014, s. 73.

**Fotoğraf 5.** 1925’li Yıllarda Hawthorne Fabrikaları Kadın Çalışanları



**Kaynak:** Schlagheck, & Lantz, 2014, s. 79.

**Fotoğraf 6.** 1920’li Yıllar Hawthorne Fabrikaları Bölgesi



**Kaynak:** Schlagheck, & Lantz, 2014, s. 72.

**Fotoğraf 7.** 1929 Hawthorne Fabrikaları Bölgesi



**Kaynak:** Schlagheck, & Lantz, 2014, s. 69.

**Fotoğraf 8.** 1931 Yılına Kadar Genişleyen Hawthorne Fabrikaları Bölgesi



**Kaynak:** Schlagheck, & Lantz, 2014, s. 69.

**Fotoğraf 9.** 1930'lu Yıllarda Hawthorne İşçi Komitesi Hayırseverlikte



**Kaynak:** Schlagheck, & Lantz, 2014, s. 101.

**Fotoğraf 10.** 1941 Yılı Yazında Hawthorne İşçileri Öğle Vakti



**Kaynak:** Schlagheck, & Lantz, 2014, s. 117.

**Fotoğraf 11.** Hawthorne İşçileri: Her Sabah Ve Öğle Sonrası Temiz Hava Molaları Ve Eksersizleri



**Kaynak:** Schlagheck, & Lantz, 2014, s. 132.

**Fotoğraf 12.** Hawthorne Ofisinde Çalışma Biçimi: Sıra Sıra Oturma Konfigürasyonu



**Kaynak:** Schlagheck, & Lantz, 2014, s. 133.

**Fotoğraf 13.** 1920’li Yıllarda, Hawthorne Fabrikaları Yemek Salonları



**Kaynak:** Schlagheck, & Lantz, 2014, s. 163.

**Fotoğraf 14.** 1979 Yılı Üretim Binasında Daha Konforlu Yemek Yeme Salonu



**Kaynak:** Schlagheck, & Lantz, 2014, s. 164.

**Fotoğraf 15.** 1950’li Yıllar Hawthorne Fabrikası ve Avlusu



**Kaynak:** Schlagheck, & Lantz, 2014, s. 167.

**Fotoğraf 16.** 1926 Yılında Memorial Field’da Hawthorne Club Sponsorluğunda Yapılan Yarışma



**Kaynak:** Schlagheck, & Lantz, 2014, s. 143.

**Fotoğraf 17.** 1923 Yılında Western Electric Beyzbol Takımı



**Kaynak:** Schlagheck, & Lantz, 2014, s. 144.

**Fotoğraf 18.** 1920’li Yıllarda Hawthorne Kulübü Voleybol Çalışması



**Kaynak:** Schlagheck, & Lantz, 2014, s. 146.



**Fotoğraf 19.** 1940'lı Yıllar, Hawthorne Bölgesi Bowling Takımı



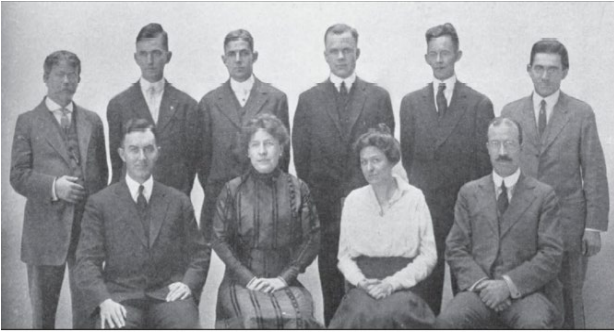
**Kaynak:** Schlagheck, & Lantz, 2014, s. 147.

**Fotoğraf 20.** 1927'li Yıllar, Bölgede Çok Amaçlı Sosyal Kültürel Merkez



**Kaynak:** Schlagheck, & Lantz, 2014, s. 149.

**Fotoğraf 21.** 1915'li Yıllar, Hawthorne Kulübü Akşam Okulu Öğretmenleri



**Kaynak:** Schlagheck, & Lantz, 2014, s. 151.

**Fotoğraf 22.** 1927'li Yıllar, Hawthorne Kulübü Dersi



**Kaynak:** Schlagheck, & Lantz, 2014, s. 152.

**Fotoğraf 23.** 1911'li Yıllarda Kurulan, Hawthorne Kulübü Aday Geçit Töreni Hazırlığı



**Kaynak:** Schlagheck, & Lantz, 2014, s. 159.

**Fotoğraf 24.** 27 Ağustos 1942, Hawthorne Fabrikaları Avlusunda Ordu Zafer Ödülü Töreni



**Kaynak:** Schlagheck, & Lantz, 2014, s. 178.

**Fotoğraf 25.** 1944 Yılı, Hawthorne Kulübü Merhaba Charley Kızı Yarışması



**Kaynak:** Schlagheck, & Lantz, 2014, s. 168.

**Fotoğraf 26.** 1944 Yılı Savaş Sonu, Hawthorne Fabrikalarında Öğle Vakti Orkestra ve Dans Arası



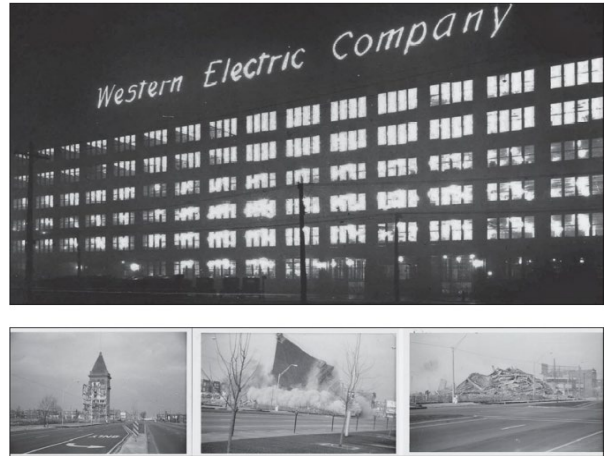
**Kaynak:** Schlagheck, & Lantz, 2014, s. 194.

**Fotoğraf 27.** 1983 Yılı Hawthorne Fabrikalarının Kapatılması



**Kaynak:** Schlagheck, & Lantz, 2014, s. 221.

**Fotoğraf 28.** 1987 Yılı Nisan Ayı Hawthorne Fabrikalarının Sembol Yönetim Ofisinin Yıkılması



**Kaynak:** Schlagheck, & Lantz, 2014, s. 222.

**Fotoğraf 29.** 1970'li Yıllar, Hawthorne Fabrikaları



**Kaynak:** Schlagheck, & Lantz, 2014, s. 208.