

## Gevale Kalesi Figürlü Buluntuları\*

Ahmet ÇAYCI 

Prof. Dr., Necmettin Erbakan Üniversitesi, Sosyal ve Beşeri Bilimler Fakültesi, Sanat Tarihi Bölümü,  
Konya, Türkiye, [ahmetcayci@gmail.com](mailto:ahmetcayci@gmail.com)

Ahmet YAVUZYILMAZ 

Doç. Dr., Necmettin Erbakan Üniversitesi, Sosyal ve Beşeri Bilimler Fakültesi, Sanat Tarihi Bölümü,  
Konya, Türkiye, [ayavuzyilmaz@erbakan.edu.tr](mailto:ayavuzyilmaz@erbakan.edu.tr) (Sorumlu Yazar/Corresponding Author)

### Makale Bilgileri

### ÖZ

#### Makale Geçmişi

Geliş: 07.11.2024

Kabul: 14.12.2024

Yayın: 31.12.2024

#### Anahtar Kelimeler:

Gevale Kalesi,  
Anadolu Selçuklu,  
Figürlü Süsleme,  
Seramik,  
Metal.

Gevale Kalesi, Konya İli, Selçuklu İlçesi, Saray Mahallesi sınırları içerisinde bulunmaktadır. Konya şehir merkezinin 10 km batısında, 1675 m yüksekliğindeki sönmüş volkanik dağın zirvesinde yer almaktadır. Konya tarihi için önemli bir yere sahip olan kale konumu itibarıyla Konya şehrinin savunmasında önemli bir rol üstlenmiştir. Selçuklu döneminde sultanların av ve eğlence için gittiği, elçilerin ağırlandığı ve esirlerin tutulduğu bir yer olduğundan dönemin tarihi kaynakları bahseder. Halk arasında Takkeli Dağ olarak da bilinen kalede 2013 yılından itibaren kazı çalışmaları 2023 yılı itibarıyla tamamlanmış olup üçüncü etap restorasyon çalışmaları devam etmektedir. Yapılan kazılarda işlevi tam olarak belirlenemeyen mekanlar, sarnıçlar, kaya oyma mekanlar ve mezarlar, hamamlar, dehliz gibi mimari yapılar ortaya çıkarılmıştır. Bunun yanı sıra büyük bir çoğunluğu Ortaçağ dönemine ait çini, seramik, metal, cam, alçı gibi zengin buluntular ele geçmiştir. Seramik ve metal buluntular sayıca fazladır. Bunlar içerisinde figürlü süslemeye sahip olanlar ayrı bir grubu oluşturmaktadır. Bu çalışmada 2013-2022 yılları arasında gerçekleştirilen kazı çalışmaları sırasında seramik cam, metal gibi farklı malzemeler üzerinde karşılaşılan insan ve hayvan figürleri teknik, motif ve kompozisyon açısından ele alınarak incelenecektir. Konya ve çevresi başta olmak üzere Anadolu'nun farklı yerlerindeki kazılarda ve müzelerde bulunan benzer figürlü süslemeye sahip örneklerden hareketle genel bir değerlendirmeye gidilecektir.

### Figured Findings of Gevale Castle

### Article Info

### ABSTRACT

#### Article History

Received: 07.11.2024

Accepted: 14.12.2024

Published: 31.12.2024

#### Keywords:

Gevale Castle,  
Anatolian Seljuks,  
Figured decoration,  
Ceramic,  
Metal.

Gevale Castle is located within the borders of Saray Neighborhood of Selçuklu District in Konya. It is located at the peak of the extinct volcanic mountain which is 1675 m high and 10 km the west of Konya city center. The castle, which has an important place in Konya history, played an important role in the defense of the city of Konya due to its location. Historical sources of the period mention that it was a place where sultans went for hunting and entertainment, ambassadors were hosted and prisoners were kept during the Seljuk period. The excavations in the castle, also known as Takkeli Mountain among the public, were completed as of 2023 and the third stage restoration works are ongoing. During the excavations, architectural structures such as cisterns, rock-carved spaces and tombs, baths, and corridors, whose functions have not been fully determined, were unearthed. In addition, rich findings such as tiles, ceramics, metal, glass, and plaster, the majority of which belong to the Middle Ages, were unearthed. Ceramic and metal findings are numerous. Figured ornaments in these findings constitute a separate group. In this paper, human and animal figures encountered on different materials such as ceramic, glass, metal found during the excavations carried out between 2013- 2022, will be examined in terms of material, technique, motif and composition. A general evaluation will be made on the basis of examples with similar figures found in excavations and museums in different parts of Anatolia, especially in Konya and its environs.

**Atıf/Citation:** Çaycı, Ahmet – Yavuzyılmaz, Ahmet. "Gevale Kalesi Figürlü Buluntuları". *Selçuklu Medeniyeti Araştırmaları Dergisi (SEMA)* 9 (Aralık 2024), 116-132. <https://doi.org/10.47702/sema.2024.43>



"This article is licensed under a [Creative Commons Attribution-NonCommercial 4.0 International License](https://creativecommons.org/licenses/by-nc/4.0/) (CC BY-NC 4.0)"

\* Bu makale, 23. Uluslararası Ortaçağ ve Türk Dönemi Kazıları ve Sanat Tarihi Araştırmaları Sempozyumu'nda sözlü olarak sunulan ancak tam metni yayımlanmayan "Gevale Kalesi Figürlü Buluntuları" adlı tebliğin içeriği geliştirilerek ve kısmen değiştirilerek üretilmiş hâlidir.

## GİRİŞ

Gevale Kalesi, Konya'nın Selçuklu İlçesi'nde Saray Mahallesi'nde deniz seviyesinden 1675m yükseklikte bulunmaktadır. Kalenin adına Bizans, Selçuklu, Karamanoğlu ve Osmanlı dönemine ait tarihi kaynaklarda ve seyahatnamelerde rastlanılmaktadır. Mevcut eserlerde kalenin adı Gevele, Kevele, Kirale, Gavele, Kaballa, Kevale, Kavala, Kabala ve Gâvele şeklinde geçmektedir. Halk arasında ise kalenin burçlarının uzaktan bir takke gibi görünmesinden dolayı Takkeli Dağ olarak da bilinmektedir<sup>1</sup>. Konya şehrinin savunmasında önemli rol oynayan Gevale Kalesi konumu itibariyle şehri 360 derece görüş alanına sahiptir<sup>2</sup>. Geçmiş Hitit dönemine kadar geriye giden kalenin imarı büyük oranda Bizans devrinde tamamlanmış, Selçukluların Konya'yı fethi ile yenilenerek kale içine saray, şikarhâne gibi yapılar inşa edilmiştir. Kale içerisinde hükümdar kasrı, dizdar ve iç hazine daireleri muhafızların oturacakları yerler, cephanelik, erzak ambarları<sup>3</sup> ve sığınaklar olup buralar barış zamanlarında hapisane olarak kullanılmıştır. Ayrıca kalenin doğu tarafında savunma kuleleri mevcuttu<sup>4</sup>. Kale Selçukluların zayıflamasından sonra Eşrefoğlu Beyliği<sup>5</sup>, ardından da Karamanoğlu Beyliğinin eline geçmiştir<sup>6</sup>. Gevale Kalesi son olarak Fatih Sultan Mehmed'in Karaman Seferi sırasında 1466 yılında Gedik Ahmed Paşa tarafından yıktırılarak Konya ve çevresi Osmanlı hâkimiyetine girmiştir<sup>7</sup>. Gevale Kalesi Selçuklu Sultanların av ve eğlence yeri<sup>8</sup>, Selçuklu sultanlarının olağanüstü durumlarda sığındığı, elçileri kabul ettikleri ve siyasi mahkumların tutulduğu yapıları ihtiva etmekteydi. III. Kılıçarslan'ın birkaç gün bu kalede esir tutulmuştur<sup>9</sup>. Sultan Alaeddin Keykubat, Bağdat Halifesi'nin elçisi olan Sühreverdi'yi burada ağırlamıştır<sup>10</sup>. III. Kılıçarslan III. Haçlı Seferi sırasında Konya'nın Haçlılar tarafından kuşatılması sırasında sığındığı bir yerdir<sup>11</sup>. Osmanlı döneminin önemli kaynaklarından bir olan Kemalpaşazâde, Gevale Kalesi'nin ve çevresinin mamur ve surların yüksek olduğundan bahseder.<sup>12</sup>

Tarihçi Hamidi'nin eserinde ise Gevale Kalesi hakkında daha ayrıntılı bilgiye yer verilmiştir. “*Sıfat-i hisar-i Kevele*” başlığı altında kaleyi şöyle tasvir etmektedir:

<sup>1</sup> İ. Hakkı Konyalı, *Abideleri ve Kitabeleri ile Konya Tarihi* (Konya 1964), 172-173.

<sup>2</sup> Gevale Kalesi hakkında ayrıntılı bilgi için bk. Ferit Uğur, “Takkeli Dağ”, *Konya Halkevi Dergisi*, 5, (2 Kanun 1937), 299-303; İ. Hakkı Konyalı, “Takkeli Dağ Adını Nerden Aldı”, *Konya Halkevi Dergisi* 12 (1937), 765-768; M. Z. Oral, “Fatih Sultan Mehmet'in Gevale Kalesi İle Karaman İllerini Fethi ve Hamidi'nin Terci-i Bendi”, *Vakıflar Dergisi* 4 (Ankara, 1958), 81-90; Konyalı, *Abideleri ve Kitabeleri ile Konya Tarihi*, 164-175; M. Önder, *Mevlâna Şehri Konya*, (Ankara 1971), 84-86; İbn Kemal, *Tevârih-i Âl-i Osman VII. Defter*, haz. Şerafettin Turan (Ankara: Türk Tarih Kurumu Yayınları, 1991), 274; Hasan Bahar, “Takkeli Dağ (Kevele Kalesi) ve Konya Tarihi Bakımından Önemi”, *S.Ü. Sosyal Bilimler Enstitüsü Dergisi* 3 (1994), 313; Ahmet Eflakî, *Âriflerin Menkabeleri*, çev. Tahsin Yazıcı (İstanbul: Milli Eğitim Bakanlığı Yayınları, 1995), 1/ 208; Ali Sevim – Erdoğan Merçil, *Selçuklu Devletleri Tarihi Siyaset, Teşkilât ve Kültür*, (Ankara: Türk Tarih Kurumu, 1995), 90; İbn Bibi, *El-Evâmirü'l-Alâ'iyefi'l-Umûri'l-Alâ'iyeye* (Selçuknâme), haz. Mürsel Öztürk (Ankara: Türk Tarih Kurumu, 1996), 1/ 108; Hoca Sadeddin Efendi, *Tâcü't- Tevârih*, çev. İsmet Parmaksızoğlu (Ankara: Kültür Bakanlığı Yayınları, 1979), 1/ 511-512; Şikarî, *Karamannâme (Zamanın Kahramanı Karamanîler'in Tarihi)*, haz. Metin Sözen-Necdet Sakaoğlu (İstanbul: Karaman Valiliği Yayınları 2005), 24;

<sup>3</sup> Konyalı, *Abideleri ve Kitabeleri ile Konya Tarihi*, 170.

<sup>4</sup> M. Önder, *Mevlâna Şehri Konya*, 86.

<sup>5</sup> Osman Turan, *Selçuklular Zamanında Türkiye* (İstanbul: Boğaziçi Yayınları, 1998), 606; Merçil, *Müslüman-Türk Devletleri Tarihi*, 163, 165, 295; Önder, *Mevlâna Şehri Konya*, 85.

<sup>6</sup> Turan, *Selçuklular Zamanında Türkiye*, 650; Oral, “Fatih Sultan Mehmet'in Gevale Kalesi ile Karaman İllerini Fethi ve Hamidi'nin Terci-i Bendi”, 85.

<sup>7</sup> Oral, “Fatih Sultan Mehmet'in Gevale Kalesi ile Karaman İllerini Fethi ve Hamidi'nin Terci-i Bendi”, 82

<sup>8</sup> Konyalı, *Abideleri ve Kitabeleri ile Konya Tarihi*, 175.

<sup>9</sup> İbn Bibi, *El-Evâmirü'l-Alâ'iyefi'l-Umûri'l-Alâ'iyeye* (Selçuknâme), haz. Mürsel Öztürk, 108; Konyalı, *Abideleri ve Kitabeleri ile Konya Tarihi*, 583; Önder, *Mevlâna Şehri Konya*, 21

<sup>10</sup> Ahmet Eflakî, *Âriflerin Menkabeleri*, çev. Tahsin Yazıcı, 1/ 498-500.

<sup>11</sup> Konyalı, *Abideleri ve Kitabeleri ile Konya Tarihi*, 52-53.

<sup>12</sup> İbn Kemal, *Tevârih-i Âl-i Osman VII. Defter*, 274.

“Padişahın Tanrı tarafından yardım gören askeri Kevele Kalesi’ne yöneldi. Öyle bir kale gördüm ki dokuz Felek onun dizdarıdır. Gök kubbe bu alanda onun benzerini görmemişti. Kalenin başı şerefle feleğin başına erişmişti. Etekleri de bir kemer gibi kaleyi sarmış, dimdik tutuyordu. Yıldızlar geceleyin onun burçları üzerinde gök kandilleri gibi parıl parıl parıldıyordu. Bu bir dağdır ki burçları sanki demir direklerdir. Ferkadeyn yıldızı o dağın tepesine baş koymuştu. O sert taştan bir kale Zuhal yıldızı da onun kapucusu idi. Bu feleğin bir kalesi Behram’da onun dizdarı, muhafızı idi. Zamanın insanları ona Dar-ül-mülk adını vermişlerse de bu onun gayet yüksek ve muhkem olmasındandır. Kalenin halkı kahramanlıkta ve adam avcılığında gök gurultusu ve şimşek gibidirler. Hepsi baştan başa cebe ve cevşen denilen zırh giymişler, yay kullanırlar, ok ve tüfek atarlar, gargı tutarlar. Padişahın askeri kalenin etrafına varıp sarınca cenk davullarının sesi kalenin yukarısına çıktı. Yani kaledekiler cenk köslerini duydular. Padişah askeri savaşa azmedince Hatif dedi ki: (Ey kan tutmuş kavim onları mutlaka isteyiniz O talihli ve bahtiyar şah Allah tarafından tey’id edilmiştir, O felek mertebeli yüce şah Sultan Mehmed’dir”<sup>13</sup>.

2012 yılında Kültür ve Turizm Bakanlığı izni ile bölgede kapsamlı yüzey araştırması gerçekleştirildikten sonra 2013 yılında başlayan kazılar Konya Müze Müdürlüğü’nün başkanlığında, Necmettin Erbakan Üniversitesi Sanat Tarihi Bölümü öğretim üyelerinden oluşan bilim heyeti tarafından ve Selçuklu Belediyesi’nin sponsorluğunda ortaklaşa yürütülmüştür. 2022 yılı itibariyle kazı çalışması tamamlanmış olup alanda restorasyon çalışmaları devam etmektedir.

Yaklaşık 10 yıl süren çalışmalar sırasında kaya oyma mekânlar ve mezarlar, hamamlar, sarnıçlar<sup>14</sup>, hamamlar, dehliz, değirmen gibi mimari kalıntıların yanı sıra farklı dönemlere ait seramik<sup>15</sup>, cam<sup>16</sup>, metal, taş, çini ve alçı malzemeden çok sayıda küçük buluntular ortaya çıkarılmıştır<sup>17</sup>. Buluntular içerisinde figürlü olanlar ayrı bir öneme sahiptir. Figürlü buluntular

<sup>13</sup> Konyalı, *Abideleri ve Kitabeleri ile Konya Tarihi*, 170.

<sup>14</sup> Ahmet Çaycı – Ahmet Yavuzylmaz, “Gevale Kalesi Sarnıç Mimarisi”, *25. Uluslararası Ortaçağ ve Türk Dönemi Kazıları ve Sanat Tarihi Araştırmaları*, ed. Ahmet Çaycı -Ahmet Yavuzylmaz, (Konya: NEÜ Yayınları, 2022), s. 5-38

<sup>15</sup> H. Hüseyin Özdeniz, *Gevale Kalesi Kazılarında Bulunan Ortaçağ Seramikleri*, Konya: Necmettin Erbakan Üniversitesi, Sosyal Bilimler Enstitüsü, Yüksek Lisans Tezi, 2019.

<sup>16</sup> Ahmet Yavuzylmaz, “Gevale Kalesi Cam Bilezik Buluntuları”, *XX. Uluslararası Ortaçağ ve Türk Dönemi Kazıları ve Sanat Tarihi Araştırmaları Sempozyumu Bildirileri*, ed. Ela Taş (Sakarya: Sakarya Üniversitesi Yayınları, 2016), 1/49-61.

<sup>17</sup> Gevale Kalesi ile ilgili Yapılan Çalışmalar için bk. Ahmet Çaycı - Zekeriya Şimşir - İ. Mete Mimiroğlu, “Gevale Kalesi ve Çevresi Araştırmaları”, *31. Araştırma Sonuçları Toplantısı* (Muğla 27-31 Mayıs 2013) (Ankara: Kültür ve Turizm Bakanlığı Yayınları, 2014), 1/276-286; Ahmet Çaycı - Zekeriya Şimşir, “Gevale Kalesi 2013-2014 Kazı Buluntuları”, *37. Uluslararası Kazı, Araştırma ve Arkeometri Sempozyumu*, ed. Adil Özme (Ankara: Kültür ve Turizm Bakanlığı Yayınları, 2016), 3/539-558; Erkan Aygör, “Konya Gevale Kalesi 2016 Yılı Kazısında Bulunan Ok Uçları”, *Türkiyat Araştırmaları Enstitüsü Dergisi 7/ 11* (Nisan 2017), 284-306; Ahmet Çaycı - Zekeriya Şimşir, “Gevale Kalesi 2014 Yılı Kazı Çalışmaları”, *XXII. Uluslararası Ortaçağ ve Türk Dönemi Kazıları ve Sanat Tarihi Araştırmaları Sempozyumu* (Manisa 21-24 Ekim 2015), ed. Adil Özme (Ankara: Kültür ve Turizm Bakanlığı Yayınları, 2019) 1/383-401; Ahmet Çaycı - Zekeriya Şimşir, “2015 Yılı Gevale Kalesi Arkeolojik Kazısı”, *Uluslararası XX Ortaçağ ve Türk Dönemi Kazıları ve Sanat Tarihi Araştırmaları Sempozyumu* (Sakarya 2-5 Kasım 2016), Sakarya: Sakarya Üniversitesi Yayınları, 2017/37-48; Ahmet Çaycı - Zekeriya Şimşir, “Gevale Kalesi 2016 Yılı Kazı Çalışmaları”, *39. Uluslararası Kazı, Araştırma ve Arkeometri Sempozyumu* (Bursa, 22-26 Mayıs 2017), ed. Adil Özme (Bursa: Kültür ve Turizm Bakanlığı Yayınları, 2018), 3/251-262; Sercan Yayla, *Takkeli Dağda Bulunan Kaya Mezarları* (Konya: Selçuk Üniversitesi, Sosyal Bilimler Enstitüsü, Yüksek Lisans Tezi, 2018); Ahmet Çaycı - Zekeriya Şimşir, “Gevale Kalesi 2017 Yılı Kazı Çalışmaları”, *40. Uluslararası Kazı, Araştırma ve Arkeometri Sempozyumu* (Çanakkale, 7-11 Mayıs 2018), ed. Adil Özme (Ankara: Kültür ve Turizm Bakanlığı Yayınları, 2019), 1/49-62; Ahmet Şen, “Konya Gevale Kalesi Kazılarında Bulunan Taş Güller”, *Selçuklu Medeniyeti Araştırmaları Dergisi (SEMA) 4* (Aralık 2019), 189-224; Ahmet Çaycı - Zekeriya Şimşir, “Gevale Kalesi 2018 Yılı Kazı

seramik, metal ve cam malzemeler üzerinde görülmektedir. Karşılaşılan figürler insan ve hayvan figürlerini ihtiva etmektedir. Figürler bazen tek bazen de bir mücadele sahnesi halinde işlenmiştir. Özellikle yapılan kazılarda seramik eserler parçalar halinde olup tüm ve tüme yakın eserler bulunmadığı için kompozisyonların tamamı hakkında bir fikir elde edilememektedir.

## 1. Gevale Kalesi Figürlü Buluntular

### 1.1. Sırlı Seramikler

**Örnek 1:** Pişmiş topraktan yapılan kap parçası kırık olup G-13 açmasında bulunmuştur. Kap parçasının içi tamamen sırlı iken dış yüzeyi ise sırsız ve bezemesizdir. Halka kaideli tabağın iç yüzünün ortasına yeşil sır üzerine Sgraffito tekniği ile çizilen kuşun ayak, kuyruk ve kanadının bir kısmı görülmektedir. Siyah kontur çizgileri ile vücut hattı oluşturulan kuşun bir ayağı yere basar vaziyette diğeri ise havada olup yürür vaziyette ve hareket halinde olduğunu göstermektedir. Zarif kuyruk, kanat ve ince ayak ile pençeleri küçük boyutlu bir kuş türü olabileceğini göstermektedir. Kanat kuyruk üzerinde kıvrılmıştır. Hem kanatların üzerinde hem de kuyruk üzerinde birbirine paralel ince çizgiler bulunmaktadır.



**Fotoğraf 1.** Kuş figürlü sırlı seramik

**Örnek 2:** Seramik parçası G-33 açmasında bulunmuştur. Halka kaideli seramik iç yüzeyinde yeşil sır üzerine sgraffito tekniği ile çizilen kuş figürünün gövde ve kanat kısmının tamamı görülememektedir. Gövde, kanat ve ayak başlangıç kısmının kaslı gösterilmesi yırtıcı veya daha iri bir kuş türü olma ihtimalini düşündürmektedir. Figürün ayakları ince çizgiler halinde verilmiştir. Parçanın dış yüzeyi sırsız ve bezemesizdir. Eser tam olmadığı için üzerindeki kompozisyonda tam olarak anlaşılamamaktadır.

Çalışmaları”, 41. Uluslararası Kazı, Araştırma ve Arkeometri Sempozyumu (Diyarbakır, 17-21 Haziran 2019), ed. Adil Özme (Ankara: Kültür ve Turizm Bakanlığı Yayınları, 2020), 1/67-77; Hasan Hüseyin Özdeniz-Zekeriya Şimşir, “Gevale Kalesi Kazılarında Ortaya Çıkarılan Seramiklerde Kap Formları”, *Selçuklu Medeniyeti Araştırmaları Dergisi (SEMA)* 5 (2020), 59-76; Hatice Ünlerşen – Ahmet Çaycı, “Kayseri Selçuklu Uygarlığı Müzesinde Bulunan Bir Grup Kemer Tokası”, *Selçuklu Medeniyeti Araştırmaları Dergisi (SEMA)* 5 (2020), 110-127.



**Fotoğraf 2.** Kuş figürlü sırlı seramik

**Örnek 3:** Gövdenin yarısı, boyun ve ağız kısmı mevcut olup kaide ve gövdesi eksik olan parça G-14 açmasında bulunmuştur. Hamur yapısı sık dokulu olup krem renklidir. Kabın içi ve dışı sırlı ve boyalıdır. Geniş ağızlı dar boyunlu ve geniş gövdeli olduğu anlaşılan kap parçası üzerinde Sgraffito tekniği ile çizilen stilize insan yüzleri tam cepheden bir mask gibi resmedilmiştir. Bir figür bir bitkisel bezeme atlamalı yerleştirilen figürler yuvarlak yüzlü, kısa saçlı ince kaşı ile birleşen burun çizgileri, çekik ve yuvarlak gözlü, geniş benekli yanaklı olarak resmedilmişlerdir. Figürlerin aralarındaki dairelerin içlerine dört ve beş yapraklı çiçekler konumlandırılmıştır. Gövdenin yukarısında ters-düz olarak yerleştirilmiş yapraklardan oluşan ince bir bordür boyun bölümünü çepeçevre dolanmaktadır.



**Fotoğraf 3.** Sgraffito tekniğindeki kúp

**Örnek 4:** Seramik parçası 11cm uzunluğunda, 3.5cm genişliğinde olup 2016 yılında G-29 açmasında bulunmuştur. Seramik parçası üzerinde bulunan çevresi kıvrım dal bezemeli figürün çok az bir bölümü izlenebilmektedir. Başının ve göğsünün bir kısmı bulunan figürün krem renkli seramik hamuru üzerine Sgraffito tekniği ile çizilmiştir. Küçük ağızlı ve burunlu, badem gözlü olup başında başlığı bulunmaktadır. Yatay ve dikey hatlı başlığındaki çizgiler süslü bir başlık olabileceğini göstermektedir. Figürün göğüs hizasındaki yatay çizgiler bir kıyafeti olduğunu göstermektedir.

Başının arka tarafında Arapça ( حسين ) Hüseyin yazmaktadır<sup>18</sup>. Parçanın içi ve dışı sırlı olup zaman içerisinde sırlarda dökülmeler olmuştur. Eser tam olmadığı için üzerindeki kompozisyon da tam olarak anlaşıl原因amamaktadır.



**Fotoğraf 4.** İnsan figürlü seramik parçası

**Örnek 5:** 2015 yılında G-11 açmasında bulunan içi ve dışı sırlı seramik tabak dışı genişleyen kırık üç parçadan oluşmaktadır. Tabağın iç yüzeyine yeşil sır üzerine sgraffito tekniği ile çizilen figürün nasıl bir pozisyonda resmedildiği anlaşıl原因amamaktadır. Figür kalın kaşlı, çekik badem gözlü olup burun çizgisi belirgindir. Başında süslemeli çapraz atkılı kavuk başlığı bulunur. Diğer kırık seramik parçası üzerinde ise gövde ve ayak olarak düşündüğümüz vücut hattı görülmektedir. Kıyafetinin süslü olup ince uzun bir ayak görülür. Bacak boyunun kısa tutulması bu figürün bağdaş kurarak oturmuş olabileceğini göstermektedir. Figür çevresinde çift yapraklı ince uzun bir bitki bulunmaktadır. Eser tam olmadığı için üzerindeki kompozisyon da tam olarak anlaşıl原因amamaktadır.



**Fotoğraf 6.** İnsan figürlü seramik parçaları

<sup>18</sup> Aksaray’da yapılan bir temel kazısında bulunan ve günümüzde Ankara Etnografya Müzesi Env. No. 455’te kayıtlı olan sgraffito tekniğinde yapılmış kâse üzerinde “Amel-i Guz Beg” yazılıdır. Bk. R. Bozer - M. Çeken, *Anadolu Selçuklu Çağı Mimarisi Müzeler I* (Ankara: Selçuklu Belediyesi, 2018), /170-171.

**Örnek 6:** Bir diğer örnek G-11 açmasında bulunan sgraffito tekniğinde yapılmış seramik parçasıdır. 5.2 cm ölçüsünde olan fragman krem renkli hamurlu olup yeşil sırlıdır. Parçanın içi ve dışı sırlı olup yer yer sır çatlakları görülmektedir. Gövde bölümüne ait olduğunu düşündüğümüz parça üzerinde profilden verilmiş bir insan tasvirinin yüzünün bir bölümü görülebilmektedir. Badem gözlü, ince kaşlı olan figürün başında bir başlık bulunmaktadır.



**Fotoğraf 7.** İnsan figürlü seramik parçası

### **1.2. Sırsız Seramikler**

2022 yılında G-70 açmasında bulunan krem renkli sıkı sert hamurlu sırsız seramik parçası 3.7cm. uzunluğunda, 3.1cm. eninde, 4mm kalınlığındadır. Parça üzerinde kalıp kabartma tekniğinde yapılmış bir kuş figürü bulunmaktadır. Figürün yarısı kırık olup baş, ayak ve gövdenin bir bölümü görülebilmektedir. Figürünün kuyruk kısmı noksanıdır. İnce kısa bacaklı, uzun gövdeli, kısa boyunlu ve kalın gagalı olarak verilmiştir. Kuş figürünün üzerinde vücut hatları ve gaga ve göz detayları bulunmaktadır.



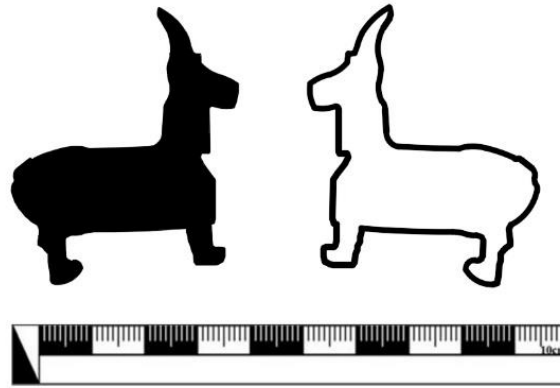
**Fotoğraf 8.** Kuş figürlü sırsız seramik parçası

### 1.3. Metal Buluntular

**Kilit Parçası:** Stilize edilmiş ve profilden verilmiş keçi figürünün tasvir edildiği kilit parçası bronz malzemeden döküm tekniğinden yapılmıştır. Kilit mekanizmasının üzerini örten parçalardan birisi mevcut olup diğeri eksiktir. Ön bacağın üzerinde göğüs hizasında anahtar deliği vardır. Gövde üzerinde kazıma tekniğinde yapılmış süslemeler görülmektedir. Keçinin başı üzerinde bulunan boynuzu geriye doğru bir kıvrım yapmıştır.



Fotoğraf 9. Keçi figürlü kilidin ön ve arka yüzü



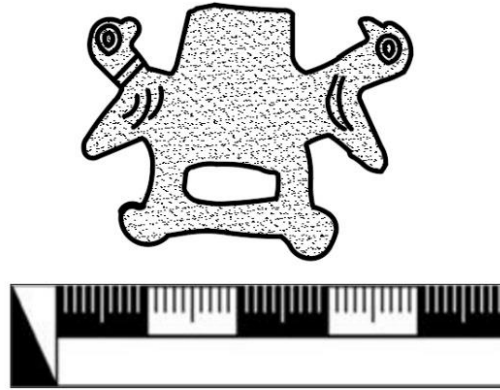
Çizim 1. Kilidin çizimi

**Kemer Tokası:** Döküm tekniğinde yapılmış kemer tokası enine dikdörtgen formludur. Altta yer alan kemere bağlantıyı sağlayan kopçası enine dikdörtgen formludur. Bunun köşeleri dairevi formlu olup içerisi kazıma tekniğinde iç içe daire motifleri ile bezenmiştir. Yukarıda ise ortada düşey dikdörtgen formlu alanın etrafı kazıma tekniği ile etrafı ince bir kenar bordürü ile sınırlandırılmıştır. Bunun iki yanında karşılıklı simetrik olarak yerleştirilmiş birer kuş figürü dikkati çeker. Stilize edilmiş kuş figürün göz, gaga bölümleri görülmekte, gövde ve kanatlar çizgisel hatlarla belirtilmiştir.





Fotoğraf 10. Kemer Tokası



Çizim 2. Kemer tokasının görünüş çizimi

**Kemer Plakası/Levha Parçası:** Bronz malzemeden döküm tekniğinde yapılmış levha parçası enine dikdörtgen formudur. Birbirinden ince iki yivle ayrılan iki bölümlü levhanın sağ tarafında dikey dikdörtgen formlu alanın içerisinde iki adet dairevi formlu delik bulunmaktadır. Bu delikler levhanın kemere asılması için açılmış olmalıdır. Sol tarafına enine dikdörtgen formlu alan içerisinde ise aslan ile geyiğin (?) mücadelesi sahnesi ajur tekniğinde işlenmiştir. Her ikisi de koşar vaziyette tasvir edildikleri ayaklarının konumlarından anlaşılmaktadır. Arkadaki figürün önündeki figürün üzerine atlayarak bel hizasında onu yakaladığı ya da ısıracağı tasvir edilmiştir. Arkada yer alan figürün kuyruğu yukarıya doğru kalmış olup halka şeklindedir.



Fotoğraf 11. Kemer Plakası/levha parçası

**Metal Aplik:** 2021 yılı kazılarında 35 nolu kaya oyma mekân içerisinde bulunmuştur. Aplik parçası 3.2cm uzunluğunda, 1.3cm genişliğindedir. Döküm tekniğinde yapılmış aplikin kaide bölümü aşağıdan yukarıya doğru daralarak dikdörtgen formlu gövdeye geçilir. Gövdenin ortasında stilize edilmiş, yürür vaziyette tasvir edilmiş bir kedi (?) ile bunun önünde bir fare figürü yer alır. Hareket

halindeki figürün kuyruğu yukarıya doğru kalkmış vaziyettedir. Gövdenin arka yüzeyinde ortasında eşkenar bir dörtgen bunun alt ve üstünde enine atılmış çizgiler kazıma tekniğinde işlenmiştir.



**Fotoğraf 12. Aplik**

**Janus Figürü:** 2021 yılındaki kazılar sırasında G-25 nolu sarnıçta bulunmuştur. Döküm tekniğiyle yapılmış olup bronzdandır. Silindirik formda olup alta doğru konik şekilde devam etmektedir. İki yanında cepheden tasvir edilmiş insan silueti şeklinde simetrik olarak yüzler işlenmiştir. Küçük ağız ve burna sahip olup iri gözlüdür. Yan yüzde yer alan figürün bir tanesinin çenesinin altı deliktir. Alt ve üstü kısmında delikler bulunmaktadır.



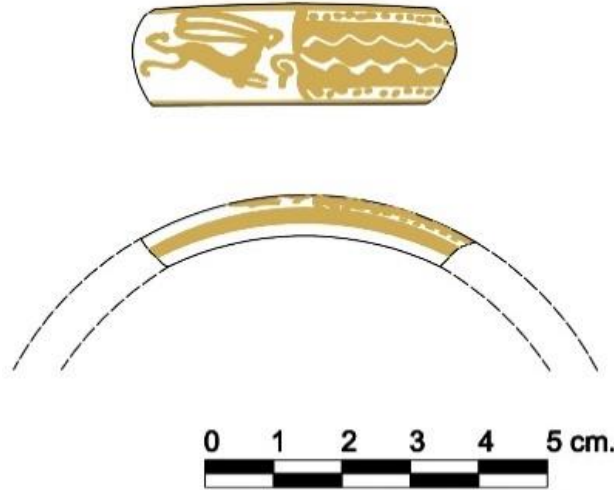
**Fotoğraf 13. Janus figürü**

#### 1.4. Cam Buluntular<sup>19</sup>

2013-2023 yılları arasındaki kazılarda sayıca en fazla buluntulardan bir diğer grubunu cam eserler oluşturmaktadır. Cam eserler içerisinde en fazla bilezik bulunmuştur. Kırılgan bir malzeme olmasından dolayı on yıllık süren kazılarda ne yazık ki bütün bir cam esere rastlanılamamıştır. Eserler parçalar halinde bulunmuştur. Farklı renk, kesit ve bezemeye sahip olan bilezikler içerisinde figürlü olan iki bilezik diğerlerinden ayrılmaktadır. Bileziklerden biri G-21 açmasında bulunmuştur. Bilezik parçası 12 mm eninde, 4 mm kalınlığında, 4 cm uzunluğundadır. D biçiminde kesitli bilezik yeşil renklidir. Bileziğin birleşim yeri belli değildir. Bileziğin sol tarafında iki kenardan sınırlandırılmış alanın içerisine koşar vaziyette tasvir edilmiş stilize tavşan figürü işlenmiştir. Hareket halindeki figürün kulakları geriye doğrudur. Tavşanın gözü nokta halinde işlenmiştir. Ön ayaklar yere basar vaziyette, arka ayakları ise geriye doğru havaya kalkmış durumdadır. Sağ tarafta yer alan kısımda ise kenarları nokta dizileri ile sınırlandırılmış alanın ortasında karşılıklı olarak zikzak desenleri ile bezenmiştir.



**Fotoğraf 14.** Tavşan figürlü bilezik parçası



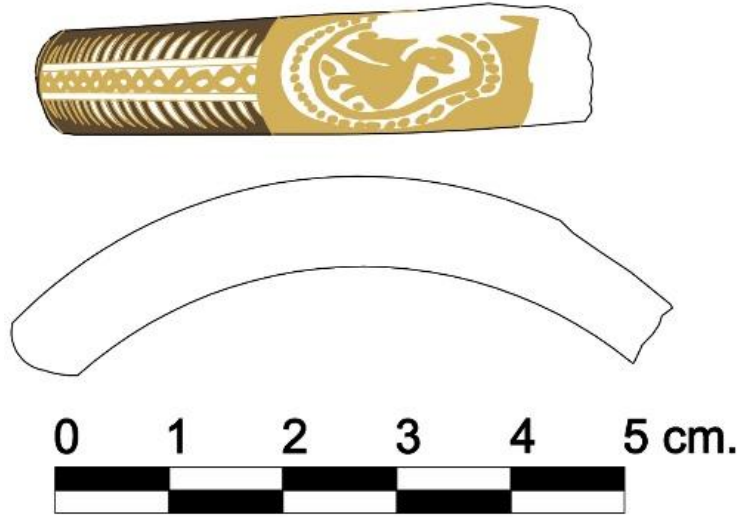
**Çizim 3.** Tavşan figürlü bilezik parçası

<sup>19</sup> Gevale Kalesi cam bilezikleri için bk. Ahmet Yavuzylmaz, "Gevale Kalesi Cam Bilezik Buluntuları", XX. Uluslararası Ortaçağ ve Türk Dönemi Kazıları ve Sanat Tarihi Araştırmaları Sempozyumu Bildirileri, ed. Ela Taş (Sakarya: Sakarya Üniversitesi Yayınları, 2016), 1/49-61

Diğer bilezik parçası yeşil renkli olup yarı dairesel kesitlidir. Bileziğin üzerinde ortada zencerek motifi, bunun iki kenarında yanlara doğru belli aralıklarla uzatılmış paralel çizgiler yer alır. Motifin devamında etrafı dıştan nokta dizisi, içten ince bir çizgi ile sınırlanmış oval formlu bir kartuş içerisine yan profilden, kanadını açmış ve konmak üzere tasvir edilmiş stilize bir kuş figürü işlenmiştir. Figür ve etrafını kuşatan nokta ve çizgiler sarı renktedir.



Fotoğraf 15. Kuş figürlü bilezik



Çizim 4. Kuş figürlü bilezik

## DEĞERLENDİRME

Gevale Kalesi'nde 2013-2023 yılları arasında yapılan kazılarda mimari yapı kalıntılarının yanı sıra seramikler, cam, metal, alçı gibi farklı malzemelerden yapılmış büyük çoğunluğu kırık olmak üzere çok sayıda buluntu açığa çıkarılmıştır. Bu buluntular arasında figürlü olanlar ayrıca dikkati çekmekte olup benzerlerine Anadolu'da Ortaçağ Dönemine yönelik yapılan kazılarda da rastlanılmaktadır. Gevale Kalesinde on yıllık bir süre içerisinde gerçekleştirilen kazılarda bir adet sırsız, altı adet sırlı seramik, iki adet cam, beş adet metal olmak üzere toplam on üç adet figürlü eser incelenmiştir. Seramik ve metal eserler en yoğun grubu oluşturmaktadır.

Çalışma kapsamında ele alınan figürlü seramik eserler sırlı ve sırsız olmak üzere iki ana gruba ayrılmıştır. Sırlı seramikler sgraffito tekniğinde yapılmış olup en kalabalık grubu oluşturur. Seramikler genellikle kase, tabak gibi eserlere ait dip, kenar ve gövde parçaları içerisinde tüm örneğimiz kazılarda ne yazık ki bulunamamıştır. Hamur yapısı sık dokulu olup krem renklidir. Süslemeler genellikle eserlerin iç yüzeyinde yer alırken, bir örnekte ise dış yüzeyinde bulunmaktadır. Seramiklerden ikisi tek

renk yeşil sırlı iken diğer örneklerde açık yeşil, sarı ve kahverengi boyalı şeffaf sırlıdır. Genellikle seramiklerin iç yüzeyi tamamen sırlı iken dış yüzeyleri sırsız ve bezemesizdir. Seramikler üzerinde bulunan figürler genellikle stilize edilmiş olup insan ve hayvan figürlerini ihtiva etmektedir. Dört eser üzerinde insan tasviri yer alırken iki eser üzerinde ise birer kuş tasvirine yer verilmiştir. Bu buluntular parçalar halinde olduğu için kompozisyonlar tam olarak anlaşılammamaktadır. İnsan figürleri yandan yada cepheden işlenmiş, başlıkları, yüz hatları ve kıyafetlerinin bir bölümü izlenebilmektedir. Bu parçalar içerisinde üç parçadan oluşan ve tümlenemeyen 5 nolu örnekte bağdaş kurarak oturan figürün ayağı görülmektedir. Örnek 3'teki seramik eser üzerinde gördüğümüz insan yüzü tasvirini Kubadabad Saray'ında lüster (Env. No. 1332) ve sıraltı tekniğindeki sekiz kollu yıldız (Env. No. 3189) ve haçvari formlu çinilerin (Env. No. 3204) ortasına işlenmiştir. Yurt dışı müzeleri içerisinde Oxford Ashmolean Müzesinde Müzesi'nde İran-Kaşan üretimli lüster kâsenin ortasında insan yüzü sureti işlenmiştir<sup>20</sup>.

Sgraffito tekniğinde yapılmış iki seramik parçası üzerinde stilize edilmiş birer kuş figürünü ihtiva eder. Yeşil sırlı seramikler tam olmayıp parçalar halindedir. Parçalar üzerinde figürün kanat, kuyruk ve ayakları görülmektedir. Anadolu'da yapılan kazılarda bulunan aynı teknik ve kompozisyonlara sahip seramiklerle kıyaslandığında 12.-13. yüzyıla tarihlendirilmektedir<sup>21</sup>.

Sırsız seramik eserlerde üzerinde figür bulunan tek örneğimiz mevcuttur. Üzerinde kalıp kabartma tekniğinde bir kuş figürünün işlenmiştir. Küçük bir parçası bulunan seramik parçasının formu ve üzerindeki kompozisyon tam olarak anlaşılammamaktadır. Benzer bir örnek Paris Louvre Müzesinde bulunmaktadır. Kap üzerinde bulunan yazıta göre 1216 tarihinde "Muhammed el Mukri" isimli bir sanatçının eseri olan kap sırsız olup kalıp kabartma tekniğinde yapılmıştır. Kapın yüzeyinde benzer kuş figürleri görülmektedir<sup>22</sup>.

Metal buluntular içerisinde kilit parçası, aplik, kemer tokası, kemer plakası/levha ve janus olarak adlandırılan çift yüzlü figür dikkati çeker. Döküm tekniğinde bronz/tunç malzemeden yapılmış ve tek parçası kazılarda bulunan keçi figürlü kilit parçasının benzerleri Türkiye müzelerinde ve devam eden kazılarda bulunmuştur. Bronz ya da tunç malzemeden döküm tekniğinde yapılmış kilit örneklerinde koç, at, kuş, aslan, boğa, dağ keçisi, geyik, koç, gergedan, deve, ejder, pegasus (kanatlı at), fil, tavus kuşu gibi çeşitli hayvan figürleri işlenmiştir. Bu kilitler Karaman, Afyon (Env. No. 4309)<sup>23</sup>, Akşehir, Kayseri Selçuklu Uygurluğu Müzesi<sup>24</sup>, Türk-İslam Eserleri Müzesi (Env. No. 3975)<sup>25</sup> ve Sadberk Hanım Müzesi<sup>26</sup> ile Konya Beyşehir Kubadabad Sarayı<sup>27</sup>, Konya II. Kılıç Arslan Köşkü, Harput Kalesi, Çorum Kalehisar<sup>28</sup> kazılarında farklı figürlü kilitler bulunmuştur. Gevale Kalesi'nde bulunan kilidin bir benzeri Kayseri Selçuklu Uygurluğu Müzesi'nde 343 Env. Numarada kayıtlıdır. Tunç malzemeden döküm tekniğindeki yapılmış kilit 4.2x2.7cm ölçülerindedir. Stilize edilmiş dağ keçisi figürünü ihtiva etmektedir<sup>29</sup>. Kubadabad Sarayı'nda yapılan kazılarda keçi figürünü çinilerde

<sup>20</sup> O. Eravşar vd., *Büyük Selçuklu Mirası Müzeler* (İstanbul: Selçuklu Belediyesi, 2013), 2/118.

<sup>21</sup> Lale Bulut, "Samsat Ortaçağ Sgraffito ve Champeve Seramikler", *Prof. Dr. Şerare Yetkin Anısına Çini Yazıları*, ed. S. Özel vd. (İstanbul: Sanat Tarihi Derneği Yayınları, 1996), 31-46.

<sup>22</sup> O. Eravşar vd. *Büyük Selçuklu Mirası Müzeler* (İstanbul: Selçuklu Belediyesi, 2013), 1/319.

<sup>23</sup> R. Bozer - M. Çeken, *Anadolu Selçuklu Çağı Mimarisi Müzeler I* (Ankara: Selçuklu Belediyesi, 2018), 4/82.

<sup>24</sup> Özgöncü vd. *Selçuklu Uygurluğu Müzesi/Katalog* (Kayseri: Kayseri Büyükşehir Belediyesi Yayınları, 2016), 2/142-159, 168-205; Bozer - Çeken, *Anadolu Selçuklu Çağı Mimarisi Müzeler I*, 4/492, 495, 496

<sup>25</sup> Bozer - Çeken, *Anadolu Selçuklu Çağı Mimarisi Müzeler I*, 4/428.

<sup>26</sup> Ü. Erginsoy, *İslam Maden Sanatının Gelişmesi* (İstanbul: Kültür Bakanlığı Yayınları, 1978), 347-349.

<sup>27</sup> Alptekin Yavaş, "Kubadabad Sarayı Metal Buluntuları", *Beyşehir Gölü Kıyısında Bir Selçuklu Sitesi: Kubadabad*, ed. A. Yavaş - O. Koçyiğit (Konya: Konya Büyükşehir Belediyesi Kültür A.Ş., 2019), 369-420.

<sup>28</sup> M. Kemal Şahin, "2020 Yılı Kalehisar Yüzev Araştırmasında Elde Edilen Yeni Bulgular", *25. Uluslararası Ortaçağ ve Türk Dönemi Kazıları ve Sanat Tarihi Araştırmaları*, ed. Ahmet Çaycı -Ahmet Yavuzılmaz (Konya: NEÜ Yayınları, 2022), 832.

<sup>29</sup> Bozer - Çeken, *Anadolu Selçuklu Çağı Mimarisi Müzeler I*, 4/494.

görmekteyiz. Günümüzde Karatay Medresesi Çini Eserler Müzesi'nde bulunan 2341, 1561 ve 3341 envanter numaralı sır altı tekniğinde yapılmış kare ve sekiz kollu çinilerde keçi figürüne rastlanılmaktadır. Müzelerde ve Ortaçağ Türk dönemine yönelik yapılarda benzer buluntular ile kıyaslandığında kilit parçası 13. yüzyıla tarihlendirilebilir.

Metal buluntular içerisinde en dikkat çekici olan kemer sarkıntısı / levha parçasıdır. Benzer örnekleri Orta Asya'da Avarlar dönemine tarihlendirilen kemer plakalarında<sup>30</sup> hayvan ve bitkisel motiflerle süslenmiştir<sup>31</sup>. Üzerinde hayvan mücadele sahnesinin yer aldığı sahenin benzerlerine Orta Asya Türk Sanatında<sup>32</sup> ve Anadolu Selçuklu Sanatında dokuma, taş, seramik gibi eserlerde rastlanılmaktadır. Yenisey Vadisinde bulunan İskit dönemine ait (MÖ IV-III. yüzyıla) altından yapılmış kemer tokası (atı parçalayan grifon vücutlu aslan)<sup>33</sup>, Noin-Ula'da MÖ I. Yüzyıla tarihlendirilen kurgan içerisinde bulunan dokuma üzerinde grifon-geyik<sup>34</sup> mücadelesi erken tarihli örneklerdendir. Konya Kalesine ait olan ve İnce Minareli Medrese Taş ve Ahşap Eserler Müzesi (günümüzde bu eserler Karatay Medresesi Çini Eserler Müzesinde geçici olarak teşhir edilmektedir) envanterine kayıtlı taş eserlerde benzer kompozisyon farklı hayvan çiftlerinin mücadele sahnesini konu edinmektedir. Müze envanterinde 887 numarada kayıtlı olan mermer eser üzerinde gergedan-fil<sup>35</sup>, 888 envanter numarada kayıtlı olanında gergedan-boğa<sup>36</sup>, 891 envanter numarada kayıtlı olanında aslan-boğa<sup>37</sup>; Diyarbakır Ulu Camii avlu giriş kapı kemeri üzerinde aslan-boğa<sup>38</sup>, Diyarbakır İç Kale'de ve Harput İç Kale'de aslan-boğa mücadele sahnesi farklı malzeme üzerinde aynı geleneği devam ettiren örnekler olması açısından önemlidir<sup>39</sup>. Yurt dışı müzeleri içerisinde Hamedan Tarih Müzesinde bulunan ve XIII. yüzyıla tarihlendirilen taş üzerinde aslan-boğa<sup>40</sup>, Şam Milli Müzesinde XII. yüzyıla tarihlendirilen dikdörtgen bir levha üzerinde geyik-aslan mücadelesi işlenmiştir<sup>41</sup>. İstanbul TİEM'de bulunan 1976n envanter numarada kayıtlı bir küp üzerinde aslan-tavşan figürü mücadelesini konu alır<sup>42</sup>. Kemer sarkıntısı / levha parçası farklı malzemeler üzerindeki benzer örneklerden hareketle 13. Yüzyıla, kuş figürlü kemer tokası ise üslup olarak 12.-13. yüzyıla tarihlendirilebilir.

35 nolu kaya oyma mekân içerisinde bulunmuş olan ve üzerinde kedi (?) ve fare figürlerini ihtiva ettiğini düşündüğümüz metal aplik parçasının benzerini yaptığımız araştırmalarda ne yazık ki bulamadık. Ancak minyatürlü yazmalar içerisinde kedi ve fare figürlerinin mücadelesini konu alan sahneler bulunmaktadır. Varka ve Gülşah Mesnevîsi'nde Şahla Evlenmek Zorunda Kalan Gülşâh'ın Varka'ya Yüzüğünü Bırakması sahnesinde kompozisyonun sağında, Hilâl'in Varka'yı Teselliye Çalışması sahnesinde ise ağzında fare tutan kedinin tasvir edildiği görülür. Aplik parçasını da benzer

<sup>30</sup> N. Diyarbakırlı, *Hun Sanatı* (İstanbul: MEB Kültür Yayınları, 1972), 176-184, 204.

<sup>31</sup> İlhan Özkeçeci, *Zamanı Aşanlar IX. Yüzyıla Kadar Türk Sanatı* (İstanbul: HMS Grup Yayınları, 2004), 151-152.

<sup>32</sup> Diyarbakırlı, *Hun Sanatı*, 79-83.

<sup>33</sup> Eser günümüzde Hermitage Müzesi Koleksiyonunda bulunmaktadır. Bk. Diyarbakırlı, *Hun Sanatı*, 102; Özkeçeci, *Zamanı Aşanlar IX. Yüzyıla Kadar Türk Sanatı*, 96-97.

<sup>34</sup> Yaşar Çoruhlu, *Eski Türklerin Kutsal Mezarları Kurganlar* (İstanbul: Ötügen Neşriyat, 2016), 178-183, 533; Özkeçeci, *Zamanı Aşanlar IX. Yüzyıla Kadar Türk Sanatı*, 133.

<sup>35</sup> Yaşar Erdemir, *İnce Minareli Medrese Taş ve Ahşap Eserler Müzesi* (Konya: Konya Valiliği İl Kültür ve Turizm Müdürlüğü, 2009), 48-49.

<sup>36</sup> Erdemir, *İnce Minareli Medrese Taş ve Ahşap Eserler Müzesi*, 50-51.

<sup>37</sup> Erdemir, *İnce Minareli Medrese Taş ve Ahşap Eserler Müzesi*, 200.

<sup>38</sup> Ahmet Çaycı, *Anadolu Selçuklu Sanatında Gezegen ve Burç Tasvirleri* (Ankara: T.C. Kültür Bakanlığı Yayınları, 2002), 97-99.

<sup>39</sup> Çaycı, *Anadolu Selçuklu Sanatında Gezegen ve Burç Tasvirleri*, 97-99.

<sup>40</sup> Eravşar vd., *Büyük Selçuklu Mirası Müzeler* (İstanbul: Selçuklu Belediyesi, 2013), 2/142.

<sup>41</sup> Eravşar vd., *Büyük Selçuklu Mirası Müzeler* (İstanbul: Selçuklu Belediyesi, 2013), 2/272.

<sup>42</sup> Bozer - Çeken, *Anadolu Selçuklu Çağı Mimarisi Müzeler I*, 4/382.

sahnenin Varka ve Gülşah Mesnevîsi'nde görülüyor olmasından dolayı 13. yüzyıla tarihlendirmenin uygun olacağı kanısındayız.

Kazı çalışmaları sırasında figürlü bezemeli iki adet cam bilezik parçası bulunmuştur. Bu bilezikler farklı renk ve kesitte olup üzeri boyalıdır<sup>43</sup>. Bileziklerden birisinin üzerinde kanatlarını açmış bir kuş, diğerinde ise koşar vaziyette tasvir edilmiş bir tavşan figürü dikkati çeker. Tavşan figürüne maden, çini ve seramik eserlerde de rastlanılmaktadır. Kubadabad Sarayı kazılarında üzerinde tavşan figürünün bulunduğu lüster (Env. no. 1311), sıraltı tekniğinde (Env. No. 1300, 1288, 1070) işlenmiş çinilerde ve aynı müzede bulunan 2621 envanter numaralı testi üzerinde de tavşan figürü görülmektedir. Berlin Pergamon Müzesi'nde bulunan Lüster tekniğinde yapılmış kâsenin ortasında benzer bir tavşan figürü işlenmiştir<sup>44</sup>. Ayrıca Varka ile Gülşah minyatürlerinde koşar vaziyette tasvir edilmiş tavşan figürleri belli sahnelerde görülmektedir. Diğer bilezik üzerinde yer alan kuş figürüne Mersin Yumuktepe Kazılarında<sup>45</sup>, Sadberk Hanım Müzesi (Env. No. 7110-HK2581)<sup>46</sup>, Side Müzesi'ndeki cam bileziklerde görülmektedir. Bu tarz figürlü cam bilezikler 12. ve 13. yüzyıla tarihlendirilmektedir.

## SONUÇ

Sonuç olarak Gevale Kalesi'nde yaklaşık on yıl süren kazı çalışmalarında mimari buluntuların yanı sıra çık sayıda seramik, cam, metal, alçı gibi buluntular ele geçmiştir. Bunlar içerisinde üzerinde figür ihtiva edenler bu çalışmanın konusunu oluşturmuştur. Genellik buluntular yakın bölge ve Anadolu'da Ortaçağ Dönemine yönelik yürütülen kazılardaki buluntularla benzerlik göstermekte olup 12.-13. yüzyıla tarihlendirilmektedir. Bu da bize Gevale Kalesi'nin bu tarihlerde aktif olarak kullanıldığını göstermektedir. Metal örnekler içerisinde çift yüzlü Janus tasviri ise Roma dönemi ait olup aynı dönem içerisinde farklı malzemelerde benzer örneklerini görmek mümkündür. Bu çalışma ile Selçuklu Başkenti Konya'da II. Kılıçarslan Köşkü, Beyşehir Kubadabad Sarayı ve Şükran Mahallesi'nde devam eden kazılar ile Konya Kalesi'ne ait figürlü taş eserlerin bulunduğu müzeleri ile zengin bir figür kullanımının olduğu ortaya koyması açısından önemlidir. Bu figürlerin özellikle dönemin saray ve kalelerinde görülmesi de dikkati çeker.

<b>Author Contributions / Yazarların Katkısı:</b>	<b>Author / Yazar 1</b>	<b>Author / Yazar 2</b>
Conceptualization (CRediT 1) / Araştırmanın Tasarımı	%50	%50
Data Curation (CRediT 2) / Veri Toplanması	%50	%50
Investigation - Analysis - Validation (CRediT 3-4-6-11)/ Araştırma - Veri Analizi- Doğrulama	%50	%50
Writing (CRediT 12-13) / Makalenin Yazımı	%50	%50
Writing – Review & Editing (CRediT 14) / Metnin Tashihi ve Geliştirilmesi	%50	%50

**Funding / Finansman:** This research received no external funding. / Bu araştırma herhangi bir dış fon almamıştır.

**Conflicts of Interest / Çıkar Çatışması:** The author declare no conflict of interest. / Yazar, herhangi bir çıkar çatışması olmadığını beyan eder.

<sup>43</sup> Cam buluntuların yapım ve süsleme teknikleri için bk. Z. Uysal, *Kubad-Abad Sarayında Selçuklu Cam Sanatı* (Ankara: Türk Tarih Kurumu, 2013); Z. Uysal, “Kubad Abad Kazılarında Bulunan Cam Bilezikler (2005-2010)”, *Sanat Tarihi Dergisi* XIX-2 (Ekim 2010), 43-54.

<sup>44</sup> Eravşar vd., *Büyük Selçuklu Mirası Müzeler* (İstanbul: Selçuklu Belediyesi, 2013), 1/49.

<sup>45</sup> Z. Çakmakçı, “Ödemiş Müzesi Koleksiyonundaki Bizans Dönemi Boyalı Cam Bilezikleri”, *TÜBA-KED* / 16 (2017), 125-143; Gülgün Köroğlu, “Yumuktepe Höyüğünde Bizans Dönemi Cam Bilezikleri”, *Ortaçağda Anadolu, Prof. Dr. Aynur Durukan'a Armağan*, haz. Nermin Şaman Doğan (Ankara: Hacettepe Üniversitesi, 2002), 355-372.

<sup>46</sup> Y. O. Uçkan-V. Bulgurlu-Ö. Çömezoğlu, “Lüks Üretimde ve Günlük Kullanımda Cam Sanatı”, *Kalanlar*, 12. Ve 13. Yüzyıllarda Türkiye'de Bizans (İstanbul: İlke Basın Yayın, 2007), 43-47, 263.

## KAYNAKÇA

- Aygör, Erkan. “Konya Gevale Kalesi 2016 Yılı Kazısında Bulunan Ok Uçları”, *Türkiyat Araştırmaları Enstitüsü Dergisi* 7 (Nisan 2017), 284-306.
- Bahar, Hasan. “Takkeli Dağ (Kevele Kalesi) ve Konya Tarihi Bakımından Önemi”, S.Ü. Sosyal Bilimler Enstitüsü Dergisi 3 (1994), 313-333.
- Bozer, Rüstem - Çeken, Muharrem. *Anadolu Selçuklu Çağı Mimarisi Müzeler I. 4. Cilt*. Ankara: Selçuklu Belediyesi, 2018.
- Bozer, Rüstem - Çeken, Muharrem. *Anadolu Selçuklu Çağı Mimarisi Müzeler I. 5. Cilt*. Ankara: Selçuklu Belediyesi, 2018.
- Bulut, Lale. “Samsat Ortaçağ Sgraffito ve Champeve Seramikler”. Prof. Dr. Şerare Yetkin Anısına Çini Yazıları. ed. S. Özel vd. 31-46. İstanbul: Sanat Tarihi Derneği Yayınları, 1996.
- Çakmakçı, Zeynep Oral. “Ödemiş Müzesi Koleksiyonundaki Bizans Dönemi Boyalı Cam Bilezikleri”. *TÜBA-KED / 16* (2017), 125-143.
- Çaycı, Ahmet. *Anadolu Selçuklu Sanatında Gezegen ve Burç Tasvirleri*. Ankara: T.C. Kültür Bakanlığı Yayınları, 2002.
- Çaycı, Ahmet - Şimşir, Zekeriya. “2015 Yılı Gevale Kalesi Arkeolojik Kazısı”. *Uluslararası XX Ortaçağ ve Türk Dönemi Kazıları ve Sanat Tarihi Araştırmaları Sempozyumu* (Sakarya 2-5 Kasım 2016). 1/37-48. Sakarya: Sakarya Üniversitesi Yayınları, 2017.
- Çaycı, Ahmet - Şimşir, Zekeriya. “Gevale Kalesi 2013-2014 Kazı Buluntuları”. 37. *Uluslararası Kazı, Araştırma ve Arkeometri Sempozyumu*. ed. Adil Özme. 3/539-558. Ankara: Kültür ve Turizm Bakanlığı Yayınları, 2016.
- Çaycı, Ahmet - Şimşir, Zekeriya. “Gevale Kalesi 2014 Yılı Kazı Çalışmaları”. *XXII. Uluslararası Ortaçağ ve Türk Dönemi Kazıları ve Sanat Tarihi Araştırmaları Sempozyumu* (Manisa 21-24 Ekim 2015). ed. Adil Özme. 1/383-401. Ankara: Kültür ve Turizm Bakanlığı Yayınları, 2019.
- Çaycı, Ahmet - Şimşir, Zekeriya. “Gevale Kalesi 2017 Yılı Kazı Çalışmaları”. 40. *Uluslararası Kazı, Araştırma ve Arkeometri Sempozyumu* (Çanakkale, 7-11 Mayıs 2018). ed. Adil Özme. 1/49-62. Ankara: Kültür ve Turizm Bakanlığı Yayınları, 2019.
- Çaycı, Ahmet - Şimşir, Zekeriya. “Gevale Kalesi 2018 Yılı Kazı Çalışmaları”. 41. *Uluslararası Kazı, Araştırma ve Arkeometri Sempozyumu* (Diyarbakır, 17-21 Haziran 2019). ed. Adil Özme. 1/67-77. Ankara: Kültür ve Turizm Bakanlığı Yayınları, 2020.
- Çaycı, Ahmet - Şimşir, Zekeriya - Mimirolu, İ. Mete. “Gevale Kalesi ve Çevresi Araştırmaları”. 31. *Araştırma Sonuçları Toplantısı* (Muğla 27-31 Mayıs 2013). ed. Adil Özme. 1/276-286. Ankara: Kültür ve Turizm Bakanlığı Yayınları, 2014.
- Çaycı Ahmet - Yavuzylmaz, Ahmet. “Gevale Kalesi Sarnıç Mimarisi”. 25. *Uluslararası Ortaçağ ve Türk Dönemi Kazıları ve Sanat Tarihi Araştırmaları*. ed. Ahmet Çaycı -Ahmet Yavuzylmaz. 5-38. Konya: NEÜ Yayınları, 2022.
- Çoruhlu, Yaşar. *Eski Türklerin Kutsal Mezarları Kurganlar*. İstanbul: Ötügen Neşriyat, 2016.
- Diyarbakirli, Nejat. *Hun Sanatı*. İstanbul: MEB Kültür Yayınları, 1972.
- Eraşar, Osman vd. *Büyük Selçuklu Mirası Müzeler*. 1. Cilt, İstanbul: Selçuklu Belediyesi, 2013.
- Eraşar, Osman vd. *Büyük Selçuklu Mirası Müzeler*. 2. Cilt, İstanbul: Selçuklu Belediyesi, 2013.
- Erdemir, Yaşar. *İnce Minareli Medrese Taş ve Ahşap Eserler Müzesi*. Konya: Konya Valiliği İl Kültür ve Turizm Müdürlüğü, II. Basım, 2009.
- Erginsoy, Ülker. *İslam Maden Sanatının Gelişmesi*. İstanbul: Kültür Bakanlığı Yayınları, 1978.
- Hoca Sadeddin Efendi. *Tacü't-Tevârih*. çev. İsmet Parmaksızoğlu. 1 Cilt. Ankara: Kültür Bakanlığı Yayınları, 1979.
- İbn Bibi. *El-Evâmirü'l-Alâ'iyefi'l-Umûri'l-Alâ'iyе (Selçuknâme)*. haz. Mürsel Öztürk. 1-2 Cilt. Ankara: Türk Tarih Kurumu, 1996.
- Konyalı, İ. Hakkı. “Takkeli Dağ Adını Nerden Aldı”. *Konya Halkevi Dergisi* 12 (2 Kanun 1937), 765-768.
- Konyalı, İ. Hakkı. *Abideleri ve Kitabeleri ile Konya Tarihi*. Konya: Yeni Kitap Basımevi, 1964.
- Koroğlu, Gülgün. “Yumuktepe Höyüğünde Bizans Dönemi Cam Bilezikleri”. *Ortaçağ'da Anadolu, Prof. Dr. Aynur Durukan'a Armağan*. haz. Nermin Şaman Doğan. 355-372. Ankara: Hacettepe Üniversitesi, 2002.
- Merçil, Erdoğan. *Müslüman-Türk Devletleri Tarihi*. Ankara: Türk Tarih Kurumu, 1993.
- Oral, M. Zeki. “Fatih Sultan Mehmet'in Gevale Kalesi ile Karaman İllerini Fethi ve Hamidi'nin Terci-i Bendi”, *Vakıflar Dergisi* 4 (1958), 81-90.
- Önder, Mehmet. *Mevlâna Şehri Konya*. Ankara: Güven Matbaası, II. Basım, 1971.
- Özdeniz, H. Hüseyin. *Gevale Kalesi Kazılarında Bulunan Ortaçağ Seramikleri*. Konya: Necmettin Erbakan Üniversitesi, Sosyal Bilimler Enstitüsü, Yüksek Lisans Tezi, 2019.
- Özdeniz, Hasan Hüseyin - Şimşir, Zekeriya. “Gevale Kalesi Kazılarında Ortaya Çıkarılan Seramiklerde Kap Formları”, *Selçuklu Medeniyeti Araştırmaları Dergisi (SEMA)*, 5 (2020), 59-76.
- Özdeniz, Hasan Hüseyin - Çaycı, Ahmet. “Gevale Kalesi Kazılarında Bulunan Seramik Kandiller”. *Selçuklu Medeniyeti Araştırmaları Dergisi (SEMA)* 7 (Aralık 2022), 117-131.
- Özgöncü Salih vd. *Selçuklu Uygarlığı Müzesi/Katalog*. 2. Cilt, Kayseri: Kayseri Büyükşehir Belediyesi Yayınları, 2016.
- Özkeçeci, İlhan. *Zamanı Aşanlar IX. Yüzyıla Kadar Türk Sanatı*. İstanbul: HMS Grup Yayınları, 2004.
- Sevim, Ali - Merçil, Erdoğan. *Selçuklu Devletleri Tarihi Siyaset, Teşkilât ve Kültür*. Ankara: Türk Tarih Kurumu, 1995.
- Şahin, M. Kemal. “2020 Yılı Kalehisar Yüzey Araştırmalarında Elde Edilen Yeni Bulgular”. 25. *Uluslararası Ortaçağ ve Türk Dönemi Kazıları ve Sanat Tarihi Araştırmaları*. ed. Ahmet Çaycı -Ahmet Yavuzylmaz. 815-839. Konya: NEÜ Yayınları, 2022.
- Şen, Ahmet. “Konya Gevale Kalesi Kazılarında Bulunan Taş Güller (2013-2016)”. *Selçuklu Medeniyeti Araştırmaları Dergisi (SEMA)* 4 (Aralık 2019). 189-224.
- Şikari, *Karamannâme (Zamanın Kahramanı Karamaniler'in Tarihi)*. haz. Metin Sözen - Necdet Sakaoğlu. İstanbul: Karaman Valiliği Yayınları 2005.



- Turan, Osman. *Selçuklular Zamanında Türkiye*. İstanbul. Ötüken Yayınları, 1998.
- Uçkan, Y. O. – Bulgurlu, V. - Çömezoglu, Ö. “Lüks Üretimde ve Günlük Kullanımda Cam Sanatı”. *Kalanlar*,12. Ve 13. *Yüzyıllarda Türkiye’de Bizans*. 43-47. İstanbul: İlke Basın Yayın, 2007.
- Uğur, M. Ferit. “Takkeli Dağ”. *Konya Halkevi Dergisi* 5 (2 Kanun 1937), 299-303.
- Uysal, Z. *Kubad-Abad Sarayında Selçuklu Cam Sanatı*. Ankara: Türk Tarih Kurumu, 2013.
- Uysal, Z. “Kubad Abad Kazılarında Bulunan Cam Bilezikler (2005-2010)”. *Sanat Tarihi Dergisi* XIX/2 (Ekim 2010), 43-54.
- Ünlerşen, Hatice - Çaycı, Ahmet. “Kayseri Selçuklu Uygarlığı Müzesinde Bulunan Bir Grup Kemer Tokası”. *Selçuklu Medeniyeti Araştırmaları Dergisi* 5 (Aralık 2020), 110-127.
- Yavaş, Alptekin. “Kubadabad Sarayı Metal Buluntuları”. *Beyşehir Gölü Kıyısında Bir Selçuklu Sitesi: Kubadabad*. ed. A. Yavaş - O. Koçyigit. 369-420. Konya: Konya Büyükşehir Belediyesi Kültür A.Ş., 2019.
- Yavuzylmaz, Ahmet. “Gevale Kalesi Cam Bilezik Buluntuları”. *XX. Uluslararası Ortaçağ ve Türk Dönemi Kazıları ve Sanat Tarihi Araştırmaları Sempozyumu Bildirileri*. 1 Cilt. (Temmuz 2017), 49-61.
- Yayla, Sercan. *Takkeli Dağda Bulunan Kaya Mezarları*. Konya: Selçuk Üniversitesi, Sosyal Bilimler Enstitüsü, Yüksek Lisan Tezi, 2018.