



ISSN  
2547-989X

Sinop Üniversitesi  
Sosyal Bilimler Dergisi

Araştırma Makalesi

Sinop Üniversitesi Sosyal Bilimler Dergisi, 8  
(Eğitim Bilimleri ve Sosyal Bilimler Özel Sayısı), 349-390  
Geliş Tarihi: 10.11.2024 Kabul Tarihi: 24.12.2024  
Yayın: 2024 Yayın Tarihi: 31.12.2024  
<https://doi.org/10.30561/sinopusd.1582464>  
<https://dergipark.org.tr/sinopusd>

## MÜKEMMEL LİDERLİK ENVANTERİ GELİŞTİRME ÇALIŞMASI

**Ramazan BAŞARAN\***

**Erkan KIRAL\***

### Öz

Çalışma öğretmen algılarına göre okul yöneticilerinin mükemmel liderliklerini ölçecek bir ölçme aracı geliştirmek amacı ile yapılmıştır. Araştırmada, nitel ve nicel yaklaşımları birleştiren karma yöntem, keşfedici sıralı desen kullanılmıştır. Nitel aşamada, amaçlı ve maksimum çeşitlilik örnekleme kullanılarak seçilen sekiz öğretmenle yapılan yarı yapılandırılmış görüşmeler yoluyla, öğretmenlerin mükemmel liderlik deneyimlerini anlamak amacıyla veri toplanmıştır. Bu aşamadan elde edilen bulgular, ölçek madde havuzunun oluşturulmasında kullanılmıştır. Ölçme aracının geçerlik ve güvenilirlik analizleri, resmi okullarda görev yapan öğretmenlerden toplanan veriler kullanılarak gerçekleştirilmiştir. Ölçek geliştirme süreci; madde havuzu oluşturma, uzman görüşü alma, ön uygulama yapma ve geçerlik-güvenirlik analizleri olmak üzere dört aşamada gerçekleştirilmiştir. Ölçeğin geçerliğini belirlemek için açımlayıcı ve doğrulayıcı faktör analizleri yapılmıştır. Açımlayıcı faktör analizleri için 308 öğretmenden toplanan veriler kullanılırken, ortaya çıkan yapıyı doğrulamak için 425 öğretmenden oluşan yeni bir örneklemeden elde edilen veriler kullanılarak birinci ve ikinci düzey doğrulayıcı faktör analizleri yapılmıştır. Güvenirlik, madde-toplam korelasyon katsayısı, iki yarı test korelasyonu, Guttman iki yarı güvenirlik katsayısı ve Cronbach alfa iç tutarlılık katsayısı kullanılarak değerlendirilmiştir. Madde ayırt ediciliği, alt ve üst %27'lik grupların karşılaştırılmasıyla incelenmiş, ölçeğin geneli ve alt boyutları arasındaki ilişki değerlendirilmiştir. Araştırma sonucunda; "Mükemmel Lider Kişilik Özellikleri Ölçeği", "Mükemmel Liderlik Davranışsal Özellikler Ölçeği" ve "Mükemmel Liderlik Envanteri" olmak üzere üç farklı geçerli ve güvenilir ölçek geliştirilmiştir. Geliştirilen ölçme araçlarının geçerlik ve güvenilirliğini desteklemeye yönelik daha fazla çalışma yapılabilir.

**Anahtar Kelimeler:** Mükemmel, Liderlik, Envanter, Okul yöneticisi, Öğretmen.

\* Dr., Aydın Adnan Menderes Üniversitesi, Eğitim Fakültesi, Eğitim Yönetimi Anabilim Dalı, basaran2006@gmail.com, <https://orcid.org/0000-0003-0646-4458>

\* Prof. Dr., Aydın Adnan Menderes Üniversitesi, Eğitim Fakültesi, Eğitim Yönetimi Anabilim Dalı, erkankiral74@gmail.com, <https://orcid.org/0000-0002-1120-7619>

## A Study on the Development of an Excellent Leadership Inventory

### Abstract

This study aims to develop a valid and reliable measurement tool to assess the excellent leadership levels of school administrators based on teachers' perceptions. The research employed a mixed-method, exploratory sequential design, combining qualitative and quantitative approaches. In the qualitative phase, data were collected through semi-structured interviews with eight teachers selected using purposive and maximum diversity sampling to understand their experiences of excellent leadership. The findings from this phase guided the creation of the scale item pool. The validity and reliability analyses of the measurement tool were conducted using data collected from teachers working in public schools in Aydın/Efeler District, Turkey. The scale development process involved four stages: creating an item pool, obtaining expert opinion, conducting a preliminary application, and performing validity and reliability analyses. Explanatory and confirmatory factor analyses were conducted to assess the scale's validity. Data from 308 teachers were used for the exploratory factor analyses, while data from a new sample of 425 teachers were used for first and second level confirmatory factor analyses to confirm the emerging structure. Reliability was assessed using item-total correlation coefficient, two-half test correlation, Guttman two-half reliability coefficient, and Cronbach's alpha internal consistency coefficient. Item discrimination was evaluated by comparing the lower and upper 27% groups, and the relationship between the overall scale and its sub-dimensions was examined. The research resulted in the development of three valid and reliable scales: the "Excellent Leader Personality Traits Scale", the "Excellent Leadership Behavioural Traits Scale", and the "Excellent Leadership Inventory". Further studies are recommended to support the validity and reliability of these scales and inventory.

**Keywords:** Excellent, Leadership, Inventory, Administrator, Teacher.

### Giriş

Toplumun temel yapı taşlarından biri olan okullar, gelecek nesillerin şekillendirilmesinde ve toplumların refahına katkıda bulunan bireylerin yetiştirilmesinde kritik bir rol oynamaktadır. Öğrenme ortamlarında nitelikli liderlerin varlığı, mükemmelliği desteklemek ve öğrenci gelişimine elverişli ortamlar oluşturmak için gerekli görülmektedir (Kıral, 2022). Eğitim ortamlarında liderliğin önemi, etkili liderliğin öğrenci başarısı, öğretmen motivasyonu ve genel okul gelişimi üzerindeki derin etkisini tutarlı bir şekilde ortaya koyan çok sayıda çalışma ile vurgulanmaktadır (Gronn, 2003; Leithwood ve Jantzi, 1999; Leithwood, Harris ve Hopkins, 2020; Kıral, 2022). Eğitim örgütlerinde liderliğin öneminin vurgulanması liderlikte daha iyinin nasıl yapılacağına ilişkin arayışa yol açmıştır.

Liderlikte mükemmellik arayışı, çeşitli disiplinlerde yoğun bir inceleme ve bilimsel araştırma konusu olmuştur (Deming, 2018; Drucker, 2012; Grunig, 2013; Senge, 2006). Antik Yunan düşünürlerinin felsefi düşüncelerinden çağdaş yönetim teorisyenlerinin pragmatik yaklaşımlarına kadar, mükemmellik kavramı erdemli bir yaşamın ve mutluluğun elde edilmesi, ahlaki görevlerin yerine getirilmesi ve toplumun gelişmesi ile yakından ilişkilendirilmiştir (Kıral, 2021a; Parry ve Harald, 2022; Terzi, 2020). Eğitim alanında mükemmel liderlik, istenen sonuçlara ulaşmada ve öğrencilerin akademik, sosyal ve duygusal olarak gelişebilecekleri bir ortamı sağlamada kilit faktörlerden biri olarak öne çıkmaktadır (Kıral, 2022).

Eğitimde mükemmel liderlik, yalnızca yönetsel görevlerin yerine getirilmesinin ötesine geçmektedir; tüm paydaşların ellerinden gelenin en iyisini yapmak ve kolektif gelişime katkıda bulunmak için çaba gösterdiği bir mükemmellik kültürü oluşturmaya odaklanan dönüştürücü bir yaklaşım gerektirmektedir. Bu liderlik yaklaşımı, güçlü bir ahlaki pusula, etik karar verme konusunda kararlılık, öğrencilerin, öğretmenlerin ve daha geniş okul topluluğunun refahı için samimi bir çaba ile karakterize edilmektedir. Mükemmel eğitim liderleri, öncelikli sorumluluklarının öğrencilerin ihtiyaçlarına odaklanmak ve tüm öğrencilerin başarılı olabileceği bir eğitim ortamı oluşturmak olduğunun bilincindedir (Kıral, 2020; 2021b; 2022).

Eğitim öğretim ortamı için mükemmel liderliğin öneminin her geçen gün artmasına, alanda mükemmel liderliğe ilişkin çeşitli çalışmaların (Belknap, 2019; Benoit, 2005; Garcia, 2020; Harvey, Dorlet ve DeVore, 2014; Hernandez, 2019; Osman, 2020; Parangan, 2020; Sherlock, 2020; Shrimpton, 2009; Rogers, 2004; Willert, 2012; Williams ve Denney, 2012) olmasına rağmen mükemmel liderlik yaklaşımını ölçmeye yönelik geçerli ve güvenilir bir aracın bulunmadığı tespit edilmiştir. Mevcut liderlik ölçme araçlarının genellikle liderin niteliklerine (Northouse, 2019; Stogdill, 1975; Zaccaro, 2007), davranışlarına (House, 1996; Hoy ve Miskel, 2015; Yukl, 1989) veya liderlik tarzlarına (Chemers, 2014; Gümüş, Bellibaş, Esen ve Gümüş, 2018; Lunenburg ve Ornstein, 2013) odaklandığı,

eğitimde mükemmel liderliğin benzersiz nüanslarını ve çok yönlü doğasını yansıtamadığı görülmektedir. Alanyazındaki bu boşluğun mükemmel okul liderlerini belirleme, geliştirme ve destekleme çabalarını engellediği, okul geliştirme süreçlerini, öğretmen ve öğrenci başarı potansiyelini sınırladığı değerlendirilmiştir. Bu nedenle, bu çalışma, öğretmenlerin okul yöneticisine yönelik mükemmel liderlik algılarını ölçmek için geçerli ve güvenilir ölçme aracı geliştirerek bahsedilen bu boşluğu ele almayı amaçlamaktadır.

Ölçme aracının geliştirilmesinde, mükemmel liderlik uygulamalarının doğrudan gözlemcileri olan öğretmenlerin, kendi okulları bağlamında mükemmel liderliği oluşturan nitelikler ve davranışlar konusunda değerli bakış açılarına sahip oldukları anlayışı temel alınmıştır. Mükemmel Liderlik Envanterinin geliştirilmesinin, eğitim liderliği alanında hem araştırma hem de uygulama için önemli çıkarımları olduğu düşünülmektedir. Mükemmel liderliği ölçmek için ortaya konan ölçme aracı, araştırmacıların okullarda mükemmel liderlik hakkında ampirik veri toplamasına olanak tanıyarak öncüllerinin, sonuçlarının ve bağlamsal etkilerinin daha derinlemesine anlaşılmasını kolaylaştırabilir. Ayrıca, ölçme aracının sonuçları okul yöneticilerine değerli geri bildirimler sağlayarak onların mükemmel liderliklerine ilişkin güçlü yönlerini ve gelişim alanlarını belirlemelerine yardımcı olabilir. Bu sayede okul yöneticileri, liderlik kapasitesini artırmayı ve okullarda mükemmellik kültürünü yerleştirmeyi hedefleyen mesleki gelişim çalışmalarını şekillendirebilir. Mükemmel Liderlik Envanterinin, okullarda mükemmel liderliği geliştirmek ve desteklemek isteyen araştırmacılar, uygulayıcılar ve politika yapıcılar için değerli bir kaynak olarak hizmet etmesi ve sonuçta tüm öğrenciler için daha iyi eğitim çıktıklarına yol açması beklenmektedir. Bu çerçevede araştırmanın amacı, öğretmen algılarına göre okul yöneticilerinin mükemmel liderliklerini ortaya çıkarabilmek için bir ölçme aracı geliştirmektir. Bu amaç doğrultusunda aşağıdaki araştırma sorularına yanıt aranmıştır:

1. Okul yöneticilerinin mükemmel liderliklerini ölçmek için ortaya konan ölçme aracı geçerli bir ölçme aracı mıdır?

2. Okul yöneticilerinin mükemmel liderliklerini ölçmek için ortaya konan ölçme aracı güvenilir bir ölçme aracı mıdır?

### **Yöntem**

Bu çalışmada nitel ve nicel yaklaşımları birleştiren karma yöntem, keşfedici sıralı desen kullanılmıştır. Araştırma, ölçek geliştirme çalışması olduğu için karma yöntemin araştırma amacına uygun olduğu değerlendirilmiştir (Plano Clark ve Ivankova, 2018:122; Teddlie ve Tashakkori, 2020:192).

**Çalışma Grubu.** Araştırmanın nitel aşamasında amaçlı ve maksimum çeşitlilik örnekleme kullanılarak seçilen, Aydın ili Efeler ilçesindeki resmi okullarda görev yapan sekiz öğretmen yer almıştır. Nicel aşamada ise iki farklı öğretmen grubu yer almıştır. İlk grupta 308, ikinci grupta ise 425 öğretmen bulunmaktadır. Öğretmenler basit seçkisiz örnekleme (Çokluk, Şekercioğlu ve Büyüköztürk, 2018) yöntemiyle belirlenmiştir.

**Veri Toplama Aracı.** Nitel aşamada araştırmacılar tarafından geliştirilen "Okul Yöneticilerinin Mükemmel Liderliğine İlişkin Yarı Yapılandırılmış Öğretmen Görüşme Formu" kullanılmıştır. Nicel aşamada ise nitel bulgular ve alanyazın taraması sonucunda oluşturulan 80 maddelik "Mükemmel Liderlik Envanteri Taslak Formu" ve son haliyle 40 maddelik "Mükemmel Liderlik Envanteri" kullanılmıştır.

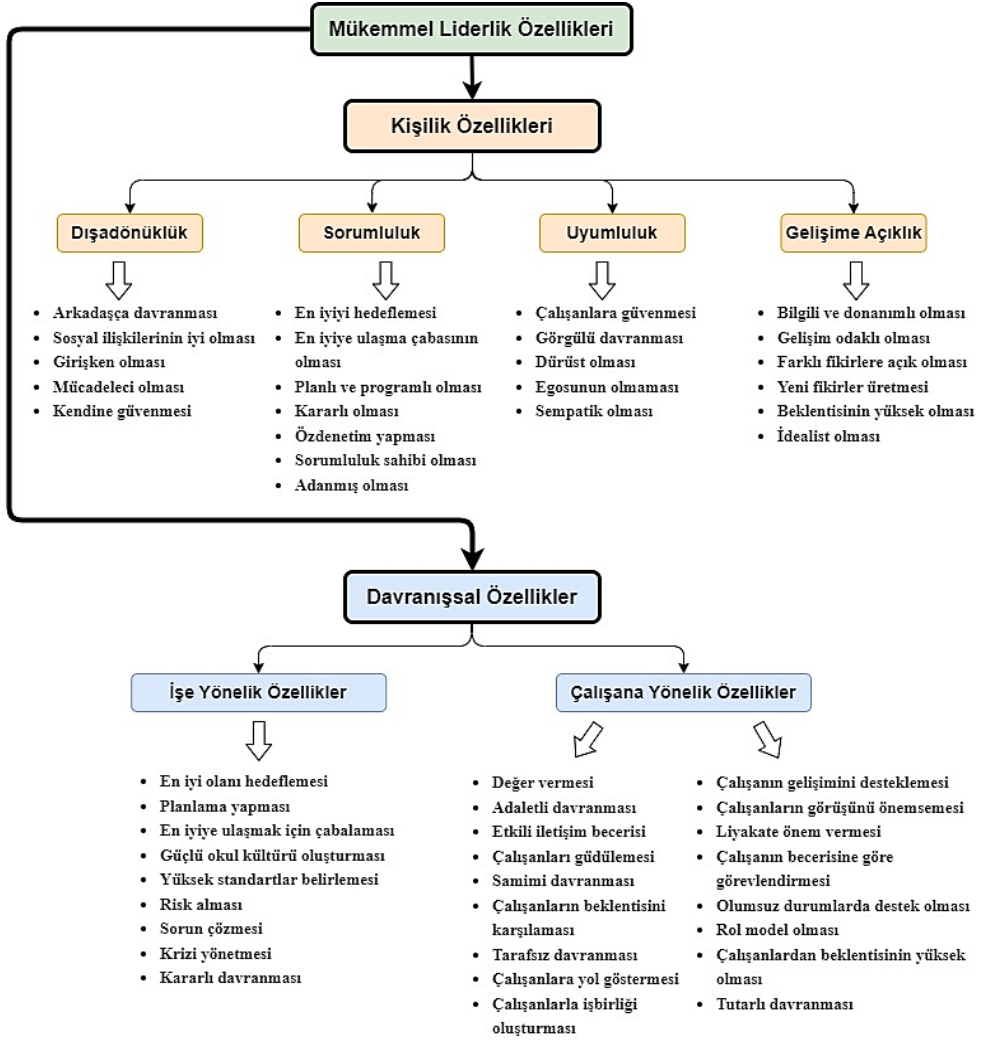
**Verilerin Toplanması ve Analizi.** Veriler 2022-2023 eğitim-öğretim yılı ikinci yarısında toplanmıştır. Nitel araştırmada veriler, katılımcılarla yüz yüze görüşülerek toplanmış, ses kayıtları yazılı metin haline getirilerek betimsel ve içerik analiziyle çözümlenmiştir. Nicel veriler ise online form aracılığıyla toplanmış, SPSS ve AMOS programları kullanılarak açımlayıcı ve doğrulayıcı faktör analizleri ile geçerlik ve güvenilirlik analizleri yapılmıştır.

### **Bulgular**

Bu bölümde, araştırmanın amacına uygun olarak geliştirilen ölçme araçlarına ilişkin geçerlik ve güvenilirlik çalışmalarına dair bulgulara yer verilmiştir. Ölçek geliştirme süreci, "madde havuzu oluşturma, uzman görüşü alma, ön uygulama yapma, geçerlik ve güvenilirlik analizleri" olmak üzere dört aşamada

gerçekleştirilmiştir. Bu aşamalar aşağıda kısaca açıklanmıştır (Beltekin, 2018; Büyüköztürk, Çakmak, Akgün, Karadeniz ve Demirel, 2018; Cemaloğlu, 2014; Çokluk vd., 2018; Kline, 2023; Tabachnick ve Fidell, 2015; Tezbaşaran, 2008):

*İlk aşamada*, tümevarım ve tümdengelim yöntemleri bir arada kullanılarak madde havuzu oluşturulmuştur. Tümevarım yöntemi kapsamında, nitel araştırma sonucunda veri toplama aracı için maddeler oluşturulmuştur. Nitel araştırma aşamasında mükemmel lider özelliklerinin belirlenmesi amacıyla katılımcılara "Okul müdürünüzü mükemmel lider yapan unsurları açıklar mısınız?" ve "Size göre okul müdürünüz hangi davranışları sergilerse onu mükemmel lider olarak algıyorsunuz?" soruları yöneltilmiş, katılımcılar mükemmel liderin kendileri için ne anlam ifade ettiğini açıklamışlardır. Katılımcılardan elde edilen verilerin analizi sonucunda mükemmel lider özelliklerine ilişkin ortaya çıkan bulgular Şekil 1'de verilmiştir.



Şekil 1. Katılımcı Görüşlerine göre Mükemmel Liderlik Özellikleri

Şekil 1’de görüleceği üzere katılımcı görüşleri esas alınarak Mükemmel Lider Özellikleri ana teması altında; “Kişilik Özellikleri” ve “Davranışsal Özellikler” olmak üzere iki tema oluşturulmuştur. Tümdengelim yöntemi kapsamında ise, alanyazında mükemmel liderliğe ilişkin tarama yapılmıştır. Bu sayede nitel araştırma sonucunda elde edilen bulgular ve ilgili kavramsal çerçeve

doğrultusunda mükemmel liderliği ifade ettiği düşünülen 80 maddelik genel bir madde havuzu oluşturulmuştur.

*İkinci aşamada*, Mükemmel Liderlik Envanteri taslak formunun kapsam ve görünüş geçerliliğinin sağlanması amaçlanmıştır. Kapsam geçerliliğini sağlamanın temel yolu uzman görüşü almaktır (Gable ve Wolf, 1993; Kline, 2023; Tavşancıl, 2018). Bu amaçla madde havuzunda yer alan 80 madde kapsam, anlaşılabilirlik, hedef kitleye uygunluk ölçütleri (Yurdugül, 2005) açısından değerlendirilmek üzere alan uzmanlarının (n:11) görüşüne sunulmuştur. Ayrıca madde havuzunda bulunan ifadelerin anlaşılabilirliğinin incelenmesi için Türkçe öğretmenlerinden (n:2) ve hedef kitleye uygunluk açısından incelenmesi için ise okul müdürlerinden (n:2) ölçeğin taslak formunu değerlendirmeleri istenmiştir. Uzman görüşleri doğrultusunda kapsam ve görünüş açısından uygun olmayan maddeler elenmiş, gerekli düzeltmeler yapılmıştır. Taslak ölçme aracının kapsam geçerliliğine ilişkin "Kapsam Geçerlik Oranları (KGO)" ve "Kapsam Geçerlik İndeksi (KGİ)" Lawshe tekniği kullanılarak hesaplanmıştır. Taslak ölçeklere ilişkin Kapsam Geçerlik Oranlarının .73 ile 1.00 arasında ( $KGO > .49$ ) ve Kapsam Geçerlik İndekslerinin ise .92 ile .97 arasında olması ( $KGİ > .49$ ) taslak ölçeklerin kapsam geçerliliğinin istatistiksel olarak anlamlı olduğu şeklinde değerlendirilmiştir (Yurdugül, 2005).

*Üçüncü aşamada*, asıl örnekleme aynı nitelikte olan öğretmenlerle pilot çalışma gerçekleştirilmiştir. 35 öğretmenden veri toplama aracının taslak formunu doldurmaları istenmiştir. Pilot çalışma ile taslak formda yer alan ifadelerin katılımcılar tarafından anlam, deyim, kavram ve deneyim açısından uygunluğunun incelenmesi amaçlanmıştır. Hem uzman görüşü hem de pilot çalışma sonucunda gelen öneriler doğrultusunda hazırlanan taslak forma, veri toplama aracının uygulanacağı çalışma grubunun özelliğine ilişkin yönerge ve yanıtlama seçenekleri eklenerek veri toplama aracına son şekli verilmiştir.

*Son aşamada*, katılımcılardan elde edilen veriler sonucunda veri toplama aracı için geçerlik ve güvenilirlik analizleri yapılmıştır. Veri toplama aracı olan envanter içinde yer alan iki ölçek için ölçüt geçerliliğine yönelik maddelerin iç



tutarlılık değerleri (madde toplam korelasyon değerleri) incelenmiştir. Ayrıca envanter ve ölçeklerin yapı geçerliği, AFA ile sağlanmış ardından AFA sonucu ulaşılan yapının, elde edilen veriler ile ne derece uyumlu olduğunu doğrulamak amacıyla DFA yapılmıştır. Ölçek geliştirme sürecinde daha sağlıklı sonuçlar alınabilmesi için AFA'nın ardından DFA'nın yeni bir örneklem grubunda yapılması önerilmektedir (Henson ve Roberts, 2006). Bu sebeple yapıyı doğrulamak amacıyla AFA sonucunda elde edilen model yeni bir örneklem grubundan elde edilen veriler 425 kişilik örneklem üzerinden doğrulayıcı faktör analizine tabi tutulmuştur.

### **Mükemmel Lider Kişilik Özellikleri Ölçeği**

**AFA Bulguları.** Mükemmel Lider Kişilik Özellikleri Ölçeğinin öğretmenler örneklemindeki psikometrik özelliklerinin incelenmesine, toplanan 308 verinin faktör analizine uygunluğunun sınanmasıyla başlanmıştır. Ölçekte ters kodlu madde bulunmadığından ters kodlama işlemi yapılmamıştır. Verinin faktör analizine uygunluğunu belirlemek amacıyla Kaiser-Meyer-Olkin (KMO) ve Barlett Sphericity testleri uygulanmıştır. KMO testi sonucu ( $KMO=.95$ ), 308 kişilik veri setinin örneklem büyüklüğü açısından yeterli olduğunu; Bartlett Küresellik testi sonucu ise ( $\chi^2= 4272$ ;  $sd=161$ ;  $p<.001$ ) veri setinin çok değişkenli normal dağılım özelliğine sahip olduğunu göstermiştir (Çokluk vd., 2018). Ayrıca ölçek maddelerinin madde-toplam korelasyonları incelendiğinde tüm maddelerin korelasyon değerlerinin pozitif ve .58 ile .76 arasında değiştiği görülmüştür. Madde-toplam korelasyonlarının .30'un üzerinde olması, ölçeğin faktör analizi için uygun olduğuna işaret etmektedir (Suhr, 2006; Tabachnick ve Fidell, 2015). Bu sonuçlar doğrultusunda veri setinin faktör analizine uygun olduğu değerlendirilmiştir.

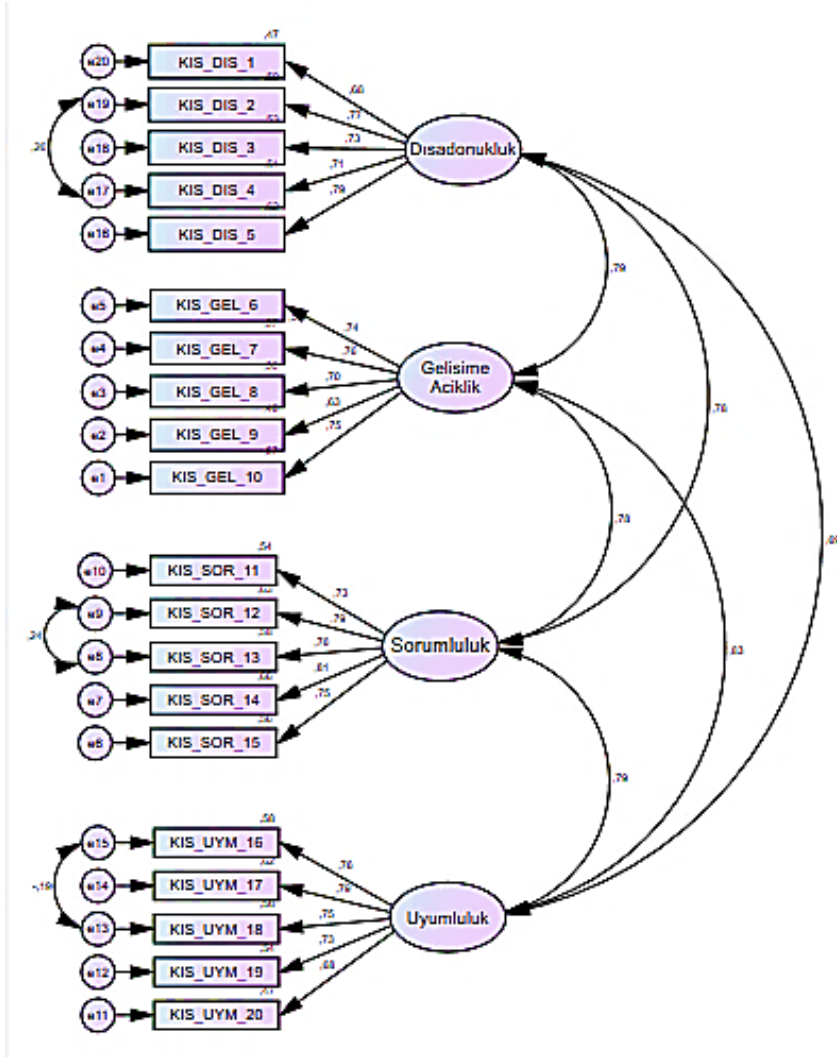
Ölçeğin faktör yapısını incelemek üzere temel bileşenler analizi ve Varimax dik döndürme tekniği kullanılarak ilk analiz gerçekleştirilmiştir. Analiz sonucunda dört faktörlü bir yapı elde edilmiş, faktörler arası korelasyonların .42 ile .89 arasında değiştiği görülmüştür. Faktörler arasında ilişki bulunduğundan, analizlere Direct Oblimin eğik döndürme tekniği ile devam edilmiştir. Faktör yükü düşük (.45 altında), ortak faktör varyansı .30'un altında olan ve birden fazla faktörde yüksek yük

(.10 üzeri) veren binişik maddeler sırasıyla ölçekten çıkarılarak güçlü bir ölçme aracı elde edilmeye çalışılmıştır. Madde içerikleri incelendiğinde, dört faktörlü kuramsal yapıyı (Dışadönüklük, Gelişime Açıklık, Sorumluluk ve Uyumluluk) temsil eden 20 maddelik bir yapı ortaya çıkmıştır.

Mükemmel lider kişilik özellikleri ölçeğinin dört faktörlü ve 20 maddeden oluşan yapısının toplam varyansın %64.34'ünü açıkladığı, faktör yüklerinin .48 ile .90 arasında değiştiği belirlenmiştir. Dışadönüklük boyutunun öz değeri 3.03, açıkladığı varyans %15.42; Gelişime Açıklık boyutunun öz değeri 2.70, açıkladığı varyans %13.57; Sorumluluk boyutunun öz değeri 3.31, açıkladığı varyans %16.61 ve Uyumluluk boyutunun öz değeri 3.75, açıkladığı varyans %18.74 olarak bulunmuştur. Ölçek geliştirme çalışmalarında açıklanan varyans oranının açıklanamayan varyanstan yüksek olması beklenmektedir (Seçer, 2017). Bu doğrultuda dört faktörlü yapının toplam varyansa katkısının yeterli düzeyde olduğu değerlendirilmiştir.

**DFA (Birinci Düzey) Bulguları.** AFA sonucunda ortaya çıkan dört boyutlu yapının geçerliği, DFA ile test edilmiştir. Araştırmanın üçüncü aşamasındaki 425 kişilik örneklemden elde edilen veriler kullanılarak kovaryans matrisi oluşturulmuş, dört boyutlu 20 maddelik model için yol diyagramları ve uyum indeksleri üretilmiştir. Analiz sonucunda gizil değişkenlerin gözlenen değişkenleri açıklama durumlarına ilişkin t değerlerinin .01 düzeyinde anlamlı olduğu ve hata varyanslarının yüksek olmadığı (.14-.32) görülmüştür (Çokluk vd., 2018). Standardize edilmiş parametre değerlerinin 1'in altında olması modelde sorun olmadığına işaret etmektedir (Çokluk vd., 2018; Şimşek, 2007). Modelin iyileştirilmesi için önerilen modifikasyonlar sonrasında 425 kişilik örnekleme 161 serbestlik dereceli 20 maddelik modelin ki-kare değerinin ( $\chi^2=359.94$ ) serbestlik derecesine oranı ( $\chi^2/sd$ ) 2.23 olarak hesaplanmıştır. Elde edilen uyum indeksleri, alanyazındaki ölçütlere göre (Brown, 2015; Çokluk vd., 2018; Gürbüz ve Şahin, 2014; Hu ve Bentler, 1999; Kline, 2023; Marcoulides ve Schumacker, 2001; Sümer, 2000; Tabachnick ve Fidell, 2015) modelin iyi ve kabul edilebilir uyum gösterdiğini

ortaya koymuştur. Doğrulan dört faktörlü modele ait yol diyagramı Şekil 2'de verilmiştir.



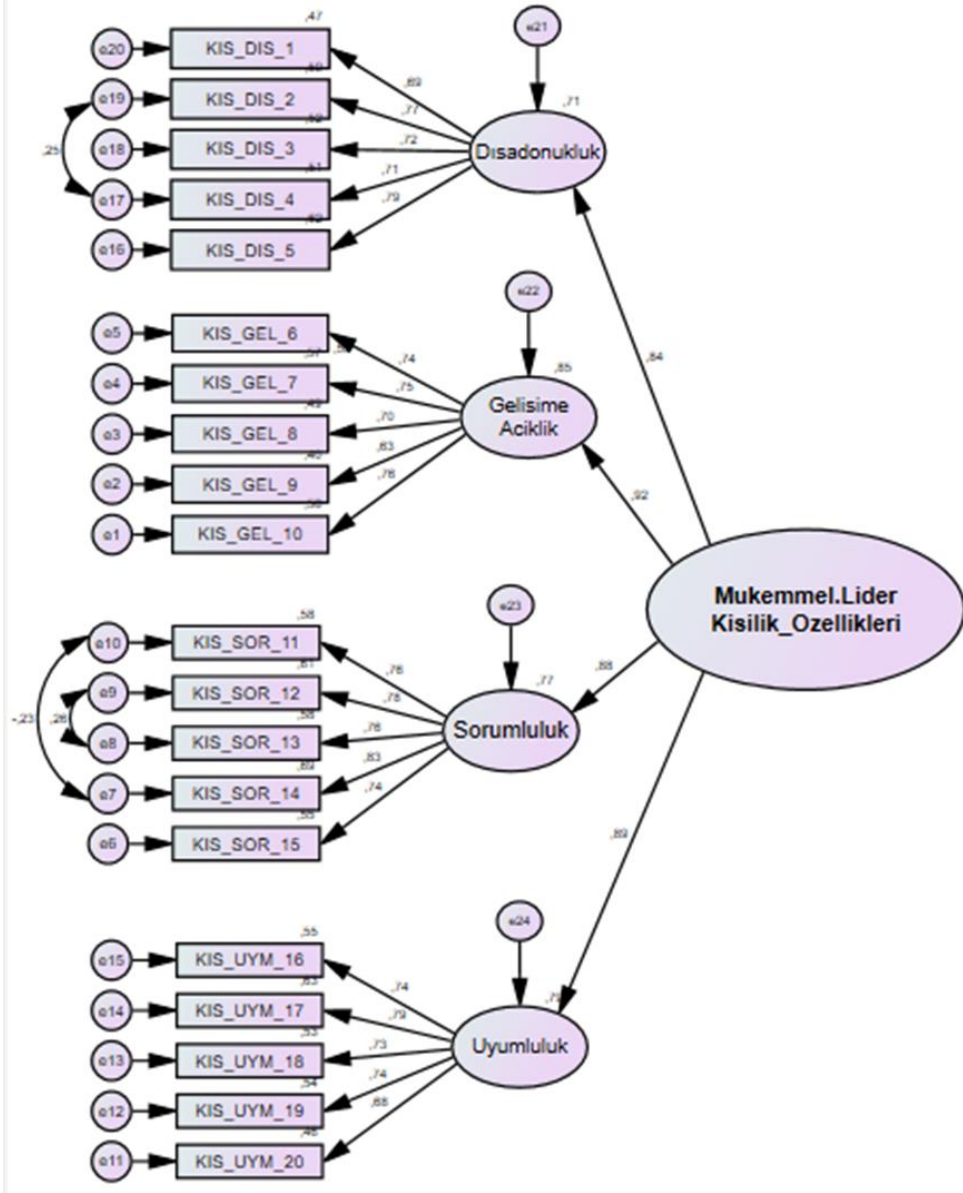
Şekil 2: Mükemmel Lider Kişilik Özellikleri Ölçeğinin Öğretmenler Örneklemindeki (Birinci Düzey) DFA Yol Analiz Diyagramı

Şekil 2'deki modifikasyon sonrası oluşturulan modelin standardize edilmiş katsayıları incelendiğinde; dışadönüklüğün gözlenen değişkenlerle olan ilişkisinin sırasıyla .68, .77, .73, .71, .79; gelişime açıklığın .74, .76, .70, .63, .75; sorumluluğun .73, .79, .76, .81, .75 ve uyumluluğun .76, .79, .75, .73, .68 faktör değerlerine sahip

olduğu görülmektedir. Gizil değişkenler arasındaki standardize edilmiş katsayıların ise .69 ile .70 arasında değiştiği anlaşılmıştır. Sonuç olarak, Mükemmel Lider Kişilik Özellikleri Ölçeği'nin dört alt boyut ve 20 maddeden oluşan modelinin tüm maddeleri iyi ve kabul edilebilir uyum vermiştir.

**DFA (İkinci Düzey) Bulguları.** Birinci düzey DFA sonucu dört boyutlu yapısı doğrulanmış Mükemmel Lider Kişilik Özellikleri Ölçeği'ne ikinci düzey DFA yapılmıştır. İkinci düzey DFA, gözlenen değişkenler birden fazla, birbiriyle bağlantısız faktör altında toplandıktan sonra, bu faktörlerde daha geniş ve kapsayıcı bir faktör altında birleştirmek amacıyla yapılmaktadır (Çokluk vd., 2018; Karagöz, 2017). Oluşturulan modelde gözlenen değişkenlerin oluşturduğu dört alt faktör (Dışadönüklük, Gelişime Açıklık, Sorumluluk ve Uyumluluk), tekrar bir üst faktöre (Mükemmel Lider Kişilik Özellikleri) bağlanarak yol şemaları ve uyum iyiliği değerleri üretilmiştir. Önerilen modifikasyonlar sonrası 425 kişilik çalışma grubunda 163 serbestlik dereceli 20 maddelik formun yapısal modelinden elde edilen ki kare değerinin ( $\chi^2=375.88$ ), serbestlik derecesine oranı ( $\chi^2/sd$ ) 2.30 olarak tespit edilmiştir.

Analizi yapılan model için elde edilen uyum iyiliği değerleri alanyazında genel kabul gören ölçütlere göre incelenmiştir (Brown, 2015; Çokluk vd., 2018; Gürbüz ve Şahin, 2014; Hu ve Bentler, 1999; Kline, 2023; Marcoulides ve Schumacker, 2001; Sümer, 2000; Tabachnick ve Fidell, 2015). Ölçeğin ikinci düzey doğrulayıcı faktör analizinde tek faktör altında toplanan dört alt faktörlü ve 20 maddelik yapısının önerilen modifikasyonlar sonrası uyum indeks değerlerinin modelin iyi ve kabul edilebilir uyum verdiği görülmüştür. Doğrulanan modele ait yol analiz diyagramı Şekil 3'te sunulmuştur.



Şekil 3: Mükemmel Lider Kişilik Özellikleri Ölçeğinin Öğretmenler Örneklemindeki (İkinci Düzey) DFA Yol Analiz Diyagramı

Şekil 3’de oluşturulan modelin standardize edilmiş katsayıları incelendiğinde; Mükemmel Lider Kişilik Özellikleri’nin, değişkenlerle olan ilişkisinin Dışadönükle .84 (maddelerin faktör değer aralığı .69-.79); Gelişime

Açıklıkla .92 (maddelerin faktör değer aralığı .63-.76); Sorumlulukla .88 (maddelerin faktör değer aralığı .74-.83); Uyumlulukla .89 (maddelerin faktör değer aralığı .74-.79) olduğu görülmektedir. Gizil değişkenler arasındaki standardize edilmiş katsayılarının .40 ile .69 arasında değiştiği bulunmuştur. Sonuç olarak, Mükemmel Lider Kişilik Özellikleri Ölçeği'nin dört alt boyut ve 20 maddeden oluşan modelinin, tüm maddelerinin iyi ve kabul edilebilir uyum değerleri verdiği anlaşılmıştır.

### **Mükemmel Lider Kişilik Özellikleri Ölçeği Güvenirlilik Çalışmaları.**

Güvenirlilik çalışmaları kapsamında ölçekte yer alan tüm maddeler için madde-toplam korelasyonu katsayısı, boyutlar bazında ise iki yarı test korelasyonu, Guttman iki yarı güvenirlilik katsayısı ve Cronbach alfa ( $\alpha$ ) iç tutarlılık katsayısı incelenmiştir.

Ölçeğin her bir boyutunda yer alan maddeler için hesaplanan madde-toplam korelasyonların; Dışadönüklük boyutunda .62 ile .73; Gelişime Açıklık boyutunda .65 ile .76; Sorumluluk boyutunda .58 ile .74 ve Uyumluluk boyutunda .68 ile .74 arasında değiştiği belirlenmiştir. İki yarı test korelasyonlarının ise; ölçeğin genelinde .79, Dışadönüklük boyutunda .77, Gelişime Açıklık boyutunda .76, Sorumluluk boyutunda .73 ve Uyumluluk boyutunda .81 olarak tespit edilmiştir. Korelasyon katsayısının 1.00 ile .70 arasında olması "yüksek", .69 ile .30 arasında olması "orta" düzeyde bir ilişki olduğunu gösterdiğinden (Tavşancıl, 2018), ulaşılan bulgulardan hareketle maddelerin yer aldıkları boyutlarla aynı davranışı ölçme eğiliminde oldukları ifade edilebilir.

Ölçekten elde edilen verilerin iç tutarlılık açısından güvenirliliğine ilişkin Guttman iki-yarı ve Cronbach Alfa güvenirlilik katsayıları sırasıyla; ölçeğin genelinde .88 ve .95; Dışadönüklük boyutunda .84 ve .88; Gelişime Açıklık boyutunda .86 ve .88; Sorumluluk boyutunda .80 ve .87 ve Uyumluluk boyutunda .88 ve .92 olarak hesaplanmıştır. Güvenirlilik katsayılarının .60 ile .90 arasında "oldukça güvenilir", .90 civarında olmasının ise "mükemmel" olduğu belirtilmektedir (Tavşancıl, 2018). Ulaşılan bulgulara göre ölçeğin hesaplanan iç

tutarlılık katsayılarının, her dört boyut ve ölçeğin geneli için yeterli düzeyde olduğu anlaşılmıştır.

Üst düzeyde mükemmel lider kişisel özellikleri puanına sahip öğretmenler ile alt düzeyde mükemmel lider kişisel özellikleri puanına sahip öğretmenleri ayırt etmede maddelerin ne düzeyde yeterli olduğunu anlamak amacıyla faktörlerin toplam puanı üzerinden % 27'inci sıra (83. sıra) kesim noktası olarak belirlenmiştir. Çok boyutlu yapı gösteren ölçeklerde, alt-üst grupların her boyut için tanımlanması ve o boyutta yer alan madde puanlarının karşılaştırılması önerildiğinden (Büyüköztürk, 2016; Çokluk vd., 2018; Tavşancıl, 2018) her boyut için alt ve üst gruplar belirlenmiş ve puanlar karşılaştırılmıştır. Ölçek maddeleri ayırt ediciliğinin incelenmesi amacıyla yapılan bağımsız örneklem için t-testi sonuçlarına göre; t değerlerinin 13.1 ile 24.1 arasında olduğu, tüm maddeler için alt ve üst % 27'lik gruplar (n=83) arasında karşılaştırmaların anlamlı düzeyde farklılaştığı gözlenmiştir ( $p<.001$ ). Bütün maddeler için alt ve üst gruplar arasındaki farkların büyüklüğüne ilişkin "Cohen d" formülüyle hesaplanmış etki büyüklüğü değerlerinin 2.13 ile 3.74 arasında değiştiği, gruplar arasındaki farkın "geniş" ( $d>.08$ ) etki büyüklüğünde olduğu anlaşılmıştır. Gruplar arasında istendik yönde gözlenen farkın anlamlı çıkması, maddelerin bireyleri ölçülen davranış bakımından ne derece ayırt ettiğini göstermesi bakımından ölçeğin iç tutarlılığının göstergesi olarak kabul edilmektedir (Büyüköztürk, 2016). Bu sebeple ulaşılan bulgulara göre Mükemmel Lider Kişilik Özellikleri Ölçeği maddelerinin yer aldıkları boyutlarda ayırt edicilik düzeyleri yüksek olup, iç tutarlılığa sahiptir.

Mükemmel Lider Kişilik Özellikleri Ölçeği'nin alt boyutları arasındaki ilişkiler incelendiğinde, tüm alt boyutlarda ve ölçeğin genelinde pozitif yönlü anlamlı ilişki bulunduğu sonucuna ulaşılmıştır ( $p<.01$ ). Alt boyutlar arasındaki ilişkinin .58 ile .71 arasında değiştiği; en yüksek ilişkinin Uyumluluk boyutu ile Gelişime Açıklık boyutu arasında olduğu ( $r=.71$ ;  $p<.01$ ); en düşük ilişkinin ise Uyumluluk boyutu ile Dışadönüklük boyutu arasında olduğu ( $r=.58$ ;  $p<.01$ ) anlaşılmıştır. Ölçeğin tamamını kapsayan Mükemmel Lider Kişilik Özellikleri

Ölçeği ile alt boyutları arasındaki ilişkinin .85 ile .89 arasında değiştiği; en yüksek ilişkinin Gelişime Açıklık boyutu arasında ( $r = .89$ ;  $p < .01$ ); en düşük ilişkinin ise Dışadönüklük boyutu arasında ( $r = .85$ ;  $p < .01$ ) olduğu anlaşılmıştır. Mükemmel Lider Kişilik Özellikleri Ölçeği ile alt boyutları arasında yüksek düzeyde pozitif yönlü, alt boyutlar arasında ise orta düzeyde pozitif yönlü ilişki bulunduğu tespit edilmiştir. Korelasyon katsayısı değerinin 0'a yaklaştıkça ilişki düzeyi düşmekte, 1'e yaklaştıkça ilişki düzeyi artmakta, ölçeğin alt boyutları farklı yapıları ölçtüğü için alt boyutlar arasında çok yüksek ilişki beklenmemektedir (Tabachnick ve Fidell, 2015). Ulaşılan bulgulardan hareketle, Mükemmel Lider Kişilik Özellikleri Ölçeği'nin alt boyutları arasındaki ilişkinin beklenen düzeyde ve anlamlı olduğu için belirlenen dört boyuttan her birinin ölçülen yapının farklı bir boyutunu ölçtüğü söylenebilir.

Yukarıda sıralanan bulgulara dayalı olarak, Mükemmel Lider Kişilik Özellikleri Ölçeği'nin Türkiye'de öğretmenler örnekleminde yürütülen çalışmalarda kullanılabilir düzeyde geçerlik ve güvenilirliğe sahip olduğu sonucuna ulaşılmıştır.

### **Mükemmel Liderlik Davranışsal Özellikler Ölçeği**

**AFA Bulguları.** Mükemmel Liderlik Davranışsal Özellikler Ölçeğinin öğretmenler örnekleminde psikometrik özelliklerinin incelenmesine toplanan 308 verinin faktör analizine uygun olup olmadığına bakılarak başlanmıştır. KMO testi sonucu ( $KMO = .96$ ), 308 kişilik veri setinin örneklem açısından yeterli ve Bartlett Küresellik testi sonucu da ( $\chi^2 = 4838$ ;  $sd = 166$ ;  $p < .001$ ) veri setinin çok değişkenli normal dağılım özelliğine sahip olduğu bulunmuştur (Çokluk vd., 2018). Ayrıca ölçek maddelerinin madde toplam korelasyonları incelendiğinde tüm maddelerin korelasyonlarının pozitif ve .61 ile .84 arasında olduğu tespit edilmiştir. Madde toplam korelasyonlarının .30'un üzerinde olması ölçeğin faktör analizi için uygun olduğuna işaret etmektedir (Suhr, 2006; Tabachnick ve Fidell, 2015). Elde edilen sonuçlara dayalı olarak veri setinin faktör analizine uygun olduğu değerlendirilmiştir.

Ölçeğin çok faktörlü yapısını sınamak için temel bileşenler analizi faktör sayısı serbest bırakılarak ve Varimax dik döndürme tekniği kullanılarak test



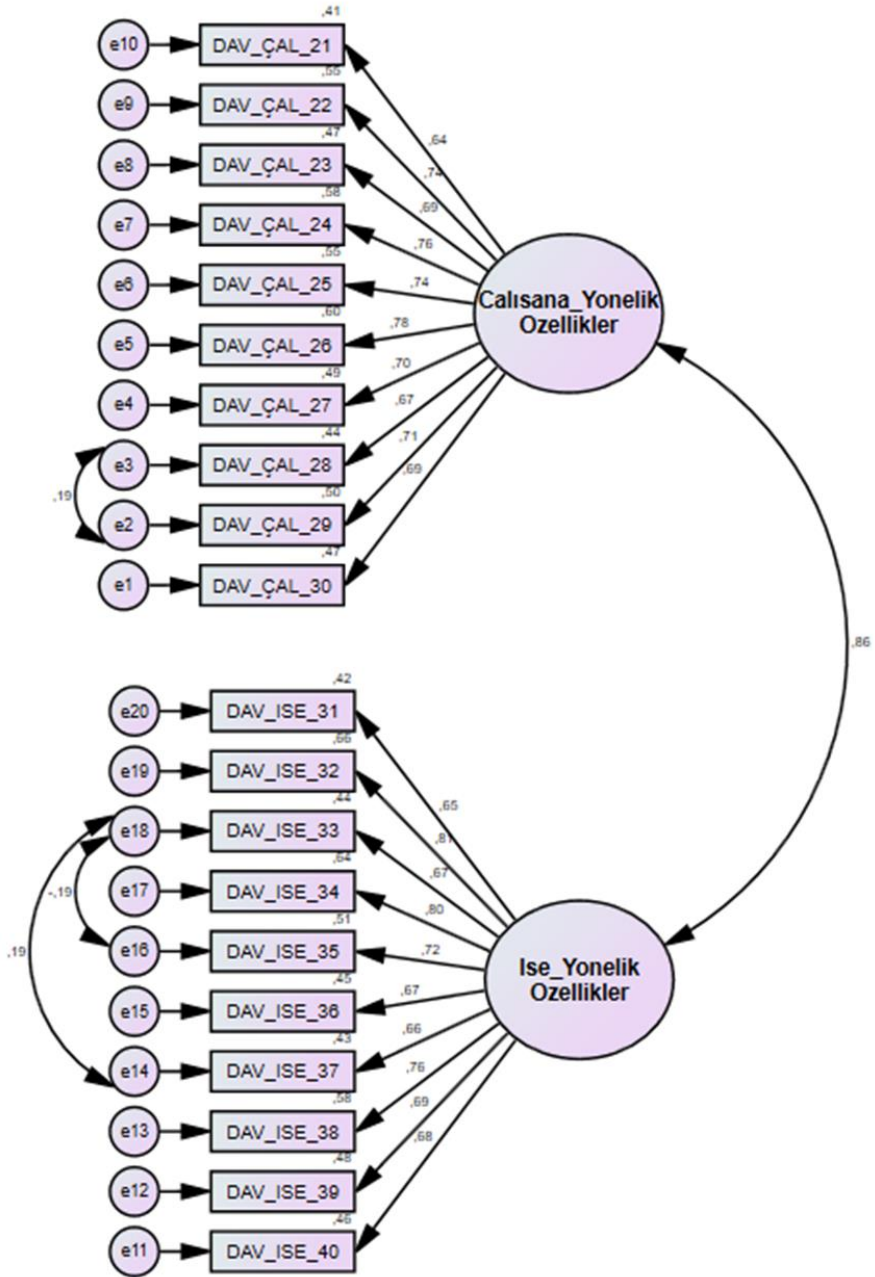
edilmiştir. Yapılan analiz sonucunda iki faktörlü yapı ortaya çıkmış, faktörler arasındaki ilişkinin  $r=.59$  ile  $.92$  arasında olduğu anlaşılmıştır. Faktörler arasında ilişki bulunduğundan Direct Oblimin eğik döndürme tekniği kullanılarak analizlere devam edilmiştir. Analizlerde faktör yük değeri düşük ( $.45$  ve altında), ortak faktör varyansı  $.30$ 'un altında kalan ve birden fazla faktörde yüksek yük değeri alan ( $.10$ ) binişik maddeler sırasıyla ölçekten çıkarılmış ve güçlü bir ölçme aracı elde edilmeye çalışılmıştır. Maddelere ilişkin yapılan içerik incelemesi sonucunda, amaçlanan ikili kuramsal yapıyı (Çalışana yönelik davranışsal özellikler ve işe yönelik davranışsal özellikler) temsil ettiği anlaşılan ve 20 maddeden oluşan iki faktörlü yapı bulunmuştur.

AFA sonucunda ölçeğin 20 maddeden oluştuğu ve toplam varyansın %62.33'ünü açıkladığı, faktör yük değerleri aralığının  $.40$  ile  $.90$  arasında olduğu anlaşılmıştır. Çalışana Yönelik Davranışsal Özellikler boyutunun öz değerinin 7.24, varyans açıklama oranının %36.09; İşe Yönelik Davranışsal Özellikler boyutunun öz değerinin 5.23, varyans açıklama oranının % 26.24 olduğu tespit edilmiştir. Ölçek geliştirme çalışmalarında genel kanı bir ölçme aracında açıklanan varyans oranının açıklanamayan varyans oranından mutlaka yüksek olması beklendiğinden (Seçer, 2017), iki faktörlü ortaya çıkan yapının toplam varyansa yaptığı katkısının yeterli olduğu değerlendirilmiştir.

**DFA (Birinci Düzey) Bulguları.** AFA sonucu ortaya çıkan iki boyutlu yapının geçerliği doğrulayıcı faktör analizi ile sınanmıştır. Bu araştırmanın üçüncü aşamasındaki örnekleme oluşturan 425 kişilik veri seti programa aktararak kovaryans matrisi oluşturulmuştur. İki boyutlu ve 20 maddelik model için yol şemaları ve uyum iyiliği değerleri üretilmiştir.

Analiz sonucunda gizil değişkenlerin gözlenen değişkenleri açıklama durumuna ilişkin  $t$  değerlerinin  $.01$  düzeyinde anlamlı olduğu ve gözlenen değişkenlerin hata varyanslarının çok yüksek olmadığı ( $.17-.28$ ) anlaşılmıştır (Çokluk vd., 2018). Ayrıca analiz sonucunda standardize edilmiş parametre değerlerinin 1'in altında olması modelde bir sorun olmadığına işaret etmektedir

(Çokluk vd., 2018; Şimşek, 2007). Modelin iyileştirilmesi amacıyla modifikasyon önerileri incelenmiştir. Önerilen modifikasyonlar sonrası 425 kişilik çalışma grubunda 166 serbestlik dereceli 20 maddelik formun yapısal modelinden elde edilen ki kare değerinin ( $\chi^2=374.52$ ) serbestlik derecesine oranı ( $\chi^2/sd$ ) 2.25 olarak tespit edilmiştir. Analizi yapılan model için elde edilen uyum iyiliği değerlerinin alanyazında genel kabul gören ölçütlere göre (Brown, 2015; Çokluk vd., 2018; Gürbüz ve Şahin, 2014; Hu ve Bentler, 1999; Kline, 2023; Marcoulides ve Schumacker, 2001; Sümer, 2000; Tabachnick ve Fidell, 2015) modelin iyi ve kabul edilebilir uyum verdiği anlaşılmıştır. Doğrulanmış iki faktörlü modele ait yol analiz diyagramı Şekil 4'te sunulmuştur.



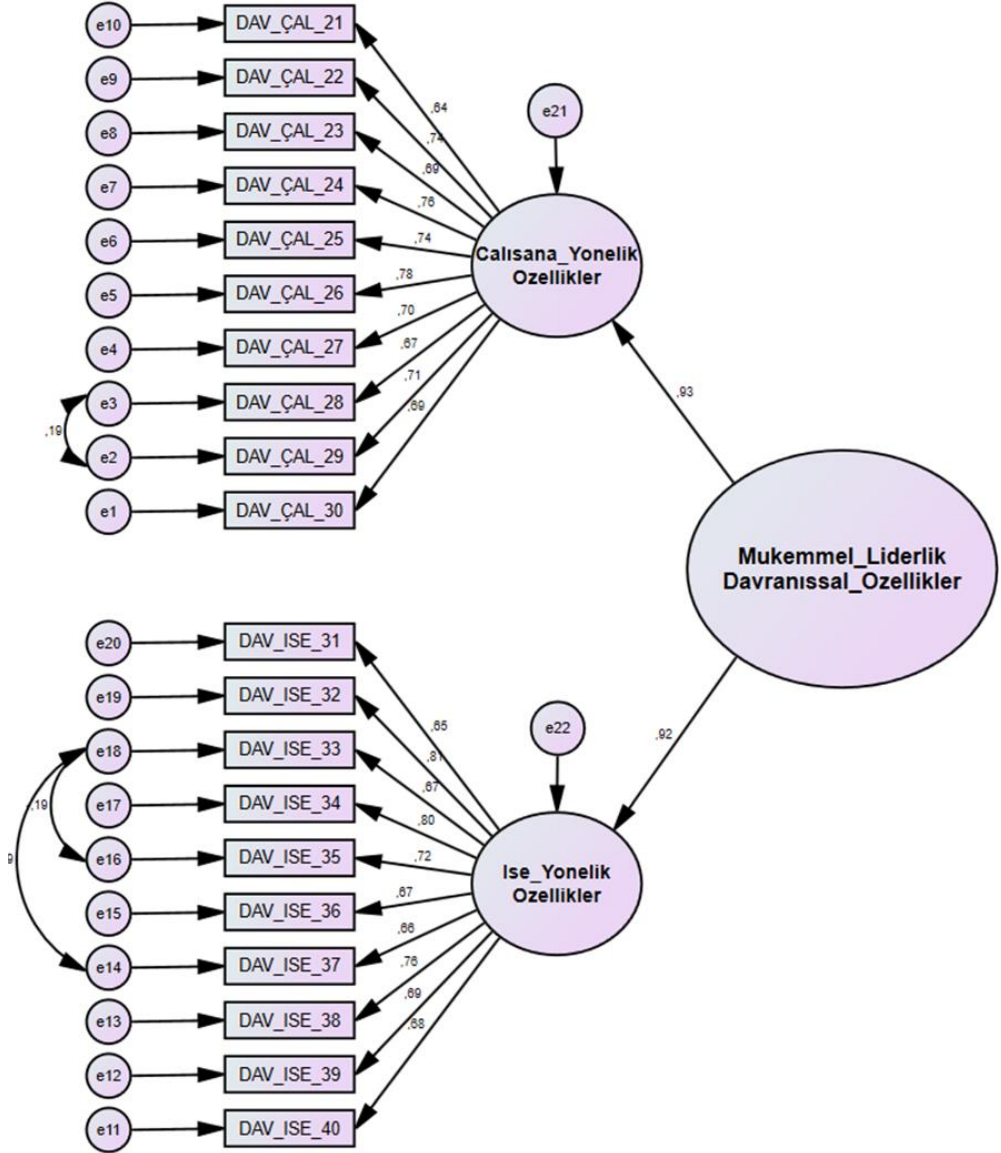
Şekil 4: Mükemmel Liderlik Davranışsal Özellikler Ölçeğinin Öğretmenler Örneklemindeki (Birinci Düzey) DFA Yol Analiz Diyagramı

Şekil 4'deki modifikasyon sonrası ortaya çıkan modelin standardize edilmiş katsayılar incelendiğinde; çalışana yönelik davranışsal özelliklerin, gözlenen değişkenlerle olan ilişkisinin sırasıyla .64, .74, .69, .76, .74, .78, .70, .67, .71, .69 ve işe yönelik davranışsal özelliklerin, .65, .87, .67, .80, .72, .67, .66, .76, .69, .68 faktör değerlerine sahip olduğu görülmektedir. Gizil değişkenler arasındaki standardize edilmiş katsayıların .41 ile .58 arasında değiştiği anlaşılmıştır. Sonuç olarak, Mükemmel Liderlik Davranışsal Özellikler Ölçeğinin iki alt boyut ve 20 maddeden oluşan modelinin tüm maddeleri için iyi ve kabul edilebilir uyum verdiği bulunmuştur.

**DFA (İkinci Düzey) Bulguları.** Birinci düzey DFA sonucu iki boyutlu yapısı doğrulanan Mükemmel Liderlik Davranışsal Özellikler Ölçeği'ne ikinci düzey DFA yapılmıştır. İkinci düzey DFA, gözlenen değişkenler birden fazla, birbiriyle bağlantısız faktör altında toplandıktan sonra, bu faktörlerde daha geniş ve kapsayıcı bir faktör altında birleştirmek amacıyla yapılmaktadır (Çokluk vd., 2018; Karagöz, 2017). Düzenlenen modelde gözlenen değişkenlerin oluşturduğu iki alt faktör (Çalışana Yönelik Davranışsal Özellikler ve İşe Yönelik Davranışsal Özellikler) tekrar bir üst faktöre (Mükemmel Liderlik Davranışsal Özellikler) bağlanarak yol şemaları ve uyum iyiliği değerleri üretilmiştir. Modelin iyileştirilmesi amacıyla modifikasyon önerileri incelenmiştir. Önerilen modifikasyonlar sonrası 425 kişilik çalışma grubunda 166 serbestlik dereceli 20 maddelik formun yapısal modelinden elde edilen ki kare değerinin ( $\chi^2=374.52$ ), serbestlik derecesine oranı ( $\chi^2/sd$ ) 2.25 olarak bulunmuştur.

Analizi yapılan model için elde edilen uyum iyiliği değerleri alanyazında genel kabul gören ölçütlere göre incelenmiştir (Brown, 2015; Çokluk vd., 2018; Gürbüz ve Şahin, 2014; Hu ve Bentler, 1999; Kline, 2023; Marcoulides ve Schumacker, 2001; Sümer, 2000; Tabachnick ve Fidell, 2015). Ölçeğin ikinci düzey doğrulayıcı faktör analizinde tek faktör altında toplanan iki alt faktörlü ve 20 maddelik yapısının önerilen modifikasyonlar sonrası uyum indeks değerlerinin

modelin iyi ve kabul edilebilir uyum verdiği tespit edilmiştir. Doğrulanana modele ait yol analiz diyagramı Şekil 5'te sunulmuştur.



Şekil 5: Mükemmel Liderlik Davranısal Özellikler Ölçeğinin Öğretmenler Örneklemindeki (İkinci Düzey) DFA Yol Analiz Diyagramı

Şekil 5’de oluşturulan modelin standardize edilmiş katsayılar incelendiğinde; Mükemmel Liderlik Davranışsal Özellikleri’nin, değişkenlerle olan ilişkisinin Çalışana Yönelik Davranışsal Özellikler ile .93 (maddelerin faktör değer aralığı .54-.78) ve İşe Yönelik Davranışsal Özellikler ile .92 (maddelerin faktör değer aralığı .55-.80) olduğu görülmektedir. Gizil değişkenler arasındaki standardize edilmiş katsayılarının .41 ile .66 arasında değiştiği bulunmuştur. Sonuç olarak, Mükemmel Liderlik Davranışsal Özellikler Ölçeği’nin iki alt boyut ve 20 maddeden oluşturulan modelinin, tüm maddelerinin iyi ve kabul edilebilir uyum değerleri verdiği görülmüştür.

**Mükemmel Liderlik Davranışsal Özellikler Ölçeği Güvenirlilik Çalışmaları.** Güvenirlilik çalışmaları kapsamında ölçekte yer alan tüm maddeler için; madde toplam korelasyonu katsayısı, boyutlar bazında ise iki yarı test korelasyonu, Guttman iki yarı güvenilirlik katsayısı ve Cronbach alfa ( $\alpha$ ) iç tutarlılık katsayısı incelenmiştir.

Ölçeğin her bir boyutunda yer alan maddeler için hesaplanan madde-toplam korelasyonların; Çalışana Yönelik Davranışsal Özellikler boyutunda .61 ile .78 ve İşe Yönelik Davranışsal Özellikler boyutunda .64 ile .75 arasında değiştiği bulunmuştur. İki yarı test korelasyonlarının ise; ölçeğin genelinde .78, Çalışana Yönelik Davranışsal Özellikler boyutunda .85 ve İşe Yönelik Davranışsal Özellikler boyutunda .91 olarak tespit edilmiştir. Korelasyon katsayısının 1.00 ile .70 arasında olması "yüksek", .69 ile .30 arasında olması "orta" düzeyde bir ilişki olduğunu gösterdiğinden (Tavşancıl, 2018), ulaşılan bulgulardan hareketle maddelerin yer aldıkları boyutlarla aynı davranışı ölçme eğiliminde oldukları söylenebilir.

Ölçekten elde edilen verilerin iç tutarlılık açısından güvenilirliğine ilişkin Guttman iki-yarı ve Cronbach Alfa güvenilirlik katsayıları sırasıyla; ölçeğin genelinde .88 ve .96; Çalışana Yönelik Davranışsal Özellikler boyutunda .92 ve .94 ve İşe Yönelik Davranışsal Özellikler boyutunda .92 ve .93 olarak hesaplanmıştır. Güvenirlilik katsayılarının .60 ile .90 arasında "oldukça güvenilir" ve .90 civarında olmasının ise "mükemmel" olduğu belirtilmektedir (Tavşancıl, 2018). Ulaşılan

bulgulara göre ölçeğin hesaplanan iç tutarlılık katsayılarının, her iki boyut ve ölçeğin geneli için yeterli düzeyde olduğu sonucuna ulaşılmıştır.

Üst düzeyde Mükemmel Liderlik Davranışsal Özellikler puanına sahip öğretmenler ile alt düzeyde Mükemmel Liderlik Davranışsal Özellikler puanına sahip öğretmenleri ayırt etmede maddelerin ne düzeyde yeterli olduğunu anlamak amacı ile faktörlerin toplam puanı üzerinden % 27'inci sıra (83. sıra) kesim noktası olarak belirlenmiştir. Çok boyutlu yapı gösteren ölçeklerde, alt-üst grupların her boyut için tanımlanması ve o boyutta yer alan madde puanlarının karşılaştırılması önerildiğinden (Büyüköztürk, 2016; Çokluk vd., 2018; Tavşancıl, 2018)) her boyut için alt ve üst gruplar belirlenmiş ve puanlar karşılaştırılmıştır. Ölçek maddeleri ayırt ediciliğinin incelenmesi amacıyla yapılan bağımsız örneklem için t-testi sonuçlarına göre; t değerlerinin 13.5 ile 24 arasında olduğu, tüm maddeler için alt ve üst % 27'lik gruplar (n=83) arasında karşılaştırmaların anlamlı düzeyde farklılaştığı anlaşılmıştır ( $p<.001$ ). Bütün maddeler için alt ve üst gruplar arasındaki farkların büyüklüğüne ilişkin Cohen d formülüyle hesaplanmış, etki büyüklüğü değerlerinin 2.42 ile 3.78 arasında değiştiği, gruplar arasındaki farkın “geniş” ( $d>.08$ ) etki büyüklüğünde olduğu anlaşılmıştır. Gruplar arasında istendik yönde gözlenen farkın anlamlı çıkması, maddelerin bireyleri ölçülen davranış bakımından ne derece ayırt ettiğini göstermesi bakımından ölçeğin iç tutarlılığının göstergesi olarak kabul edilmektedir (Büyüköztürk, 2016). Bu sebeple ulaşılan bulgulara göre Mükemmel Liderlik Davranışsal Özellikler Ölçeği maddelerinin yer aldıkları boyutlarda ayırt edicilik düzeyleri yüksek olup, iç tutarlılığa sahiptir.

Mükemmel Liderlik Davranışsal Özellikler Ölçeği'nin alt boyutları arasında ilişki incelendiğinde; Çalışana Yönelik Davranışsal Özellikler boyutu ile İşe Yönelik Davranışsal Özellikler boyutu arasında yüksek düzeyde ( $r=.77$ ;  $p<.01$ ) ve pozitif yönde anlamlı ilişki olduğu bulunmuştur. Ölçeğin tamamını kapsayan Mükemmel Liderlik Davranışsal Özellikler Ölçeği ile alt boyutları arasında yüksek düzeyde ( $r=.94$ ;  $p<.01$ ) ve pozitif yönlü anlamlı ilişki olduğu tespit edilmiştir. Ulaşılan bulgulardan hareketle, Mükemmel Liderlik Davranışsal Özellikler Ölçeği'nin alt

boyutları arasındaki ilişkinin beklenen düzeyde ve anlamlı olduğu, belirlenen iki boyuttan her birinin ölçülen yapının farklı bir boyutunu ölçtüğü söylenebilir.

Yukarıda sıralanan bulgulara dayalı olarak, Mükemmel Liderlik Davranışsal Özellikler Ölçeği'nin Türkiye'de öğretmenler örnekleminde yürütülen çalışmalarda kullanılabilir düzeyde geçerlik ve güvenilirliğe sahip olduğu sonucuna ulaşılmıştır.

### **Mükemmel Liderlik Envanteri**

**AFA Bulguları.** Mükemmel Liderlik Envanterinin öğretmenler örnekleminde psikometrik özelliklerinin incelenmesine toplanan 308 veri setinin faktör analizine uygunluğunun sınanması ile başlanmıştır. Verinin faktör analizine uygun olup, olmadığını belirlemek amacı ile KMO ve Barlett Sphericity testi yapılmıştır. KMO testi sonucu (KMO=.97), 308 kişilik veri setinin örneklem açısından yeterli olduğunu ve Bartlett Küresellik testi sonucu da ( $\chi^2=10025$ ;  $sd=725$ ;  $p<.001$ ) veri setinin çok değişkenli normal dağılım özelliğine sahip olduğunu göstermiştir. Ayrıca envanterdeki maddelerinin, madde toplam korelasyonu incelendiğinde tüm maddelerin madde toplam korelasyonlarının pozitif ve .53 ile .78 arasında olduğu tespit edilmiştir. Madde toplam korelasyonlarının .30'un üzerinde olması envanterin faktör analizi için uygun olduğuna (Suhr, 2006; Tabachnick ve Fidell, 2015) işaret etmektedir. Elde edilen sonuçlara dayalı olarak veri setinin faktör analizine uygun olduğu değerlendirilmiştir.

Envanterin çok faktörlü modelini sınamak için temel bileşenler analizi faktör sayısı serbest bırakılarak ve Varimax dik döndürme tekniği kullanılarak ilk analiz yapılmıştır. Yapılan ilk analiz sonucunda altı faktörlü yapı ortaya çıkmış, faktörler arasındaki ilişkinin  $r=.42$  ile  $.82$  arasında olduğu anlaşılmıştır. Faktörler arasında ilişki olduğunda ( $r\geq.32$ ), faktör analizinde eğik döndürme tekniğinin kullanılması önerilmektedir (Tabachnick ve Fidell, 2015). Faktörler arasında ilişki bulunduğu anlaşıldığından Direct Oblimin eğik döndürme tekniği kullanılarak analizlere devam edilmiştir. Analizlerde faktör yük değeri düşük ( $.45$  ve altında), ortak faktör varyansı  $.30$ 'un altında kalan ve birden fazla faktörde yüksek yük değeri alan ( $.10$ ) binişik maddeler sırasıyla envanterden çıkarılmış ve güçlü bir ölçme aracı elde edilmeye

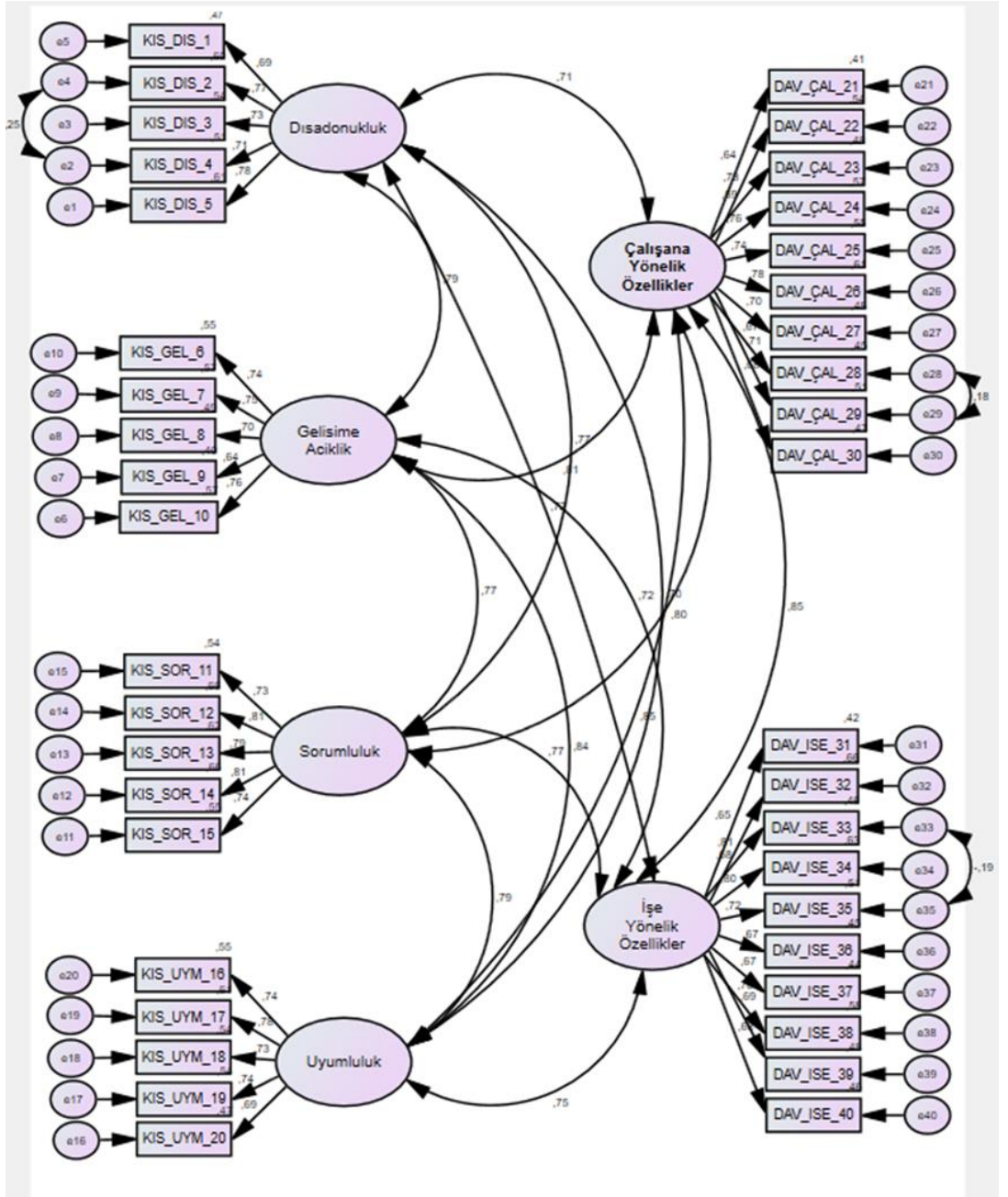


çalışılmıştır. Maddelere ilişkin yapılan içerik incelemesi sonucunda, amaçlanan altılı kuramsal yapıyı (Dışadönüklük, Gelişime Açıklık, Sorumluluk, Uyumluluk, Çalışana Yönelik Davranışsal Özellikler ve İşe Yönelik Davranışsal Özellikler) temsil ettiği anlaşılan ve 40 maddeden oluşan altı faktörlü yapı ortaya çıkmıştır.

Mükemmel Liderlik Envanteri'nin 40 maddeden oluştuğu ve toplam varyansın % 64.20'sini açıkladığı, faktör yük değerleri aralığının .41 ile .87 arasında olduğu anlaşılmıştır. Envanterin Dışadönüklük boyutunun öz değerinin 3.56, varyans açıklama oranının % 8.89; Gelişime Açıklık boyutunun öz değerinin 3.54, varyans açıklama oranının % 8.86; Sorumluluk boyutunun öz değerinin 2.95, varyans açıklama oranının % 7.37; Uyumluluk boyutunun öz değerinin 4.34, varyans açıklama oranının % 10.84; Çalışana Yönelik Davranışsal Özellikler boyutunun öz değerinin 5.49, varyans açıklama oranının % 13.74; İşe Yönelik Davranışsal Özellikler boyutunun öz değerinin 5.81, varyans açıklama oranının % 14.51 olduğu tespit edilmiştir. Faktör analizinde öz değer kavramı bir faktörün tek başına açıkladığı varyansı gösteren bir koşul olarak kabul edilmekte ve bir alt boyutun öz değerinin en az 1 olması beklenmektedir. Ayrıca ölçek geliştirme çalışmalarında genel kanı bir ölçme aracında açıklanan varyans oranının açıklanamayan varyans oranından mutlaka yüksek olması (Seçer, 2017) beklendiğinden altı faktörlü ortaya çıkan yapının toplam varyansa yaptığı katkısının yeterli olduğu söylenebilir.

**DFA (Birinci Düzey) Bulguları.** AFA sonucu ortaya çıkan altı boyutlu yapının geçerliği DFA ile sınanmıştır. Bu araştırmanın üçüncü aşamasındaki örnekleme oluşturan 425 kişilik veri seti programa aktarılarak kovaryans matrisi oluşturulmuştur. Altı boyutlu ve 40 maddelik model için yol şemaları ve uyum iyiliği değerleri üretilmiştir. Analiz sonucunda gizil değişkenlerin gözlenen değişkenleri açıklama durumuna ilişkin t değerlerinin .01 düzeyinde anlamlı olduğu ve gözlenen değişkenlerin hata varyanslarının çok yüksek olmadığı (.10–.33) anlaşılmıştır (Çokluk vd., 2018). Ayrıca analiz sonucunda standardize edilmiş parametre değerlerinin 1'in altında olması modelde bir sorun olmadığına işaret etmektedir (Çokluk vd., 2018; Şimşek, 2007). Modelin iyileştirilmesi amacıyla modifikasyon

önerileri incelenmiştir. Önerilen modifikasyonlar sonrası 425 kişilik çalışma grubunda 722 serbestlik dereceli 40 maddelik formun yapısal modelinden elde edilen ki kare değerinin ( $\chi^2=1505.99$ ) serbestlik derecesine oranı ( $\chi^2/sd$ ) 2.08 olarak tespit edilmiştir. Analizi yapılan model için elde edilen uyum iyiliği değerlerinin alanyazında genel kabul gören ölçütlere göre (Brown, 2015; Çokluk vd., 2018; Gürbüz ve Şahin, 2014; Hu ve Bentler, 1999; Kline, 2023; Marcoulides ve Schumacker, 2001; Sümer, 2000; Tabachnick ve Fidell, 2015) modelin iyi ve kabul edilebilir uyum verdiği tespit edilmiştir. Doğrulan altı faktörlü modele ait yol analiz diyagramı Şekil 6'da sunulmuştur.

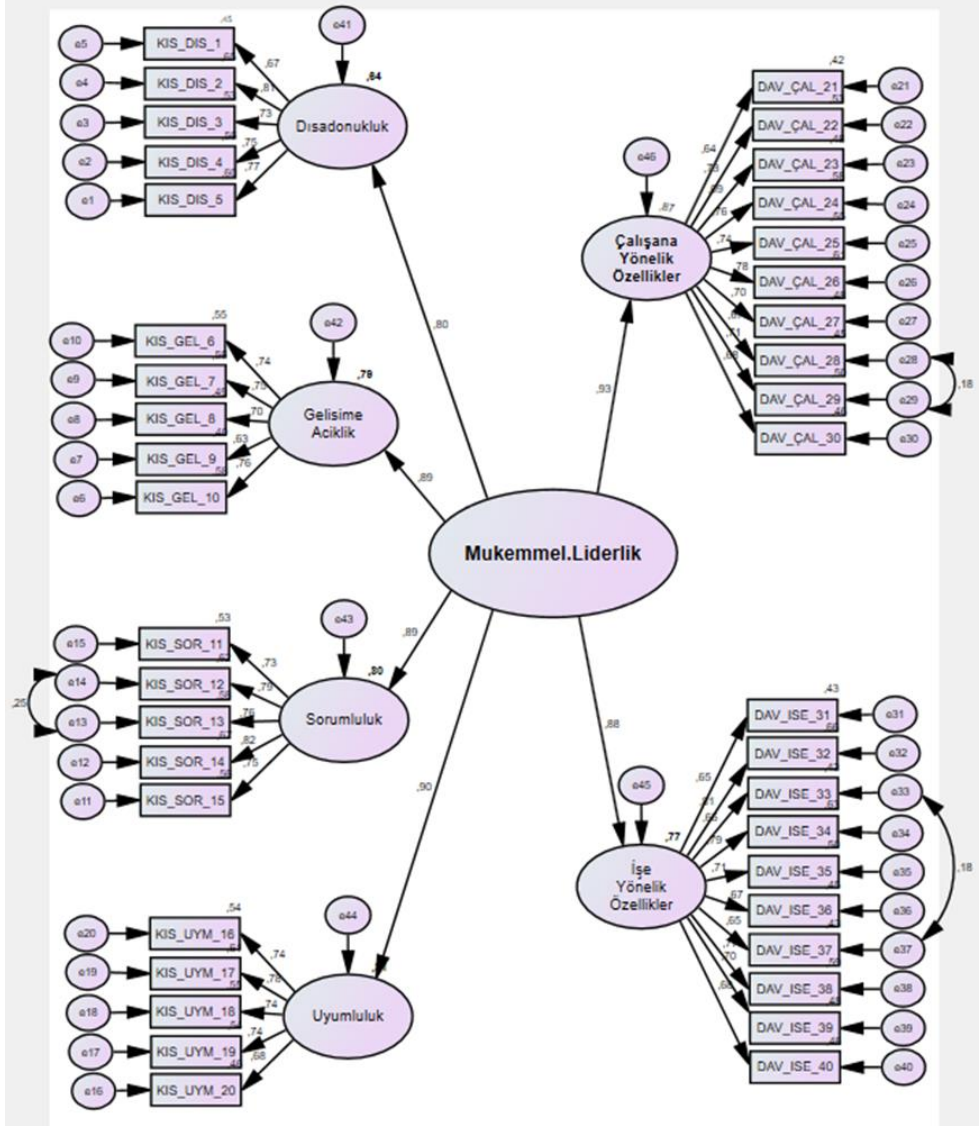


Şekil 6: Mükemmel Liderlik Envanteri Öğretmenler Örnekleminde (Birinci Düzey) DFA Yol Analiz Diyagramı

Şekil 6'daki oluşturulan modelin standardize edilmiş katsayılar incelendiğinde; gözlenen değişkenlerle olan ilişkilerin sırasıyla Dışadönük boyutunda .67, .81, .73, .75, .77; Gelişime Açıklık boyutunda .74, .75, .70, .63, .76; Sorumluluk boyutunda .73, .79, .76, .82, .75; Uyumluluk boyutunda .74, .78, .74, .74, .68; Çalışana Yönelik Davranışsal Özellikler boyutunda .64, .73, .69, .76, .74, .78, .70, .67, .71, .68 ve İşe Yönelik Davranışsal Özellikler boyutunda .65, .61, .65, .79, .71, .67, .65, .71, .70, .68 faktör değerlerine sahip olduğu görülmektedir. Gizil değişkenler arasındaki standardize edilmiş katsayıların .41 ile .74 arasında değiştiği anlaşılmıştır. Sonuç olarak, Mükemmel Liderlik Envanterinin altı alt boyut ve 40 maddeden oluşan modelinin tüm maddeleri iyi ve kabul edilebilir uyum değerleri vermiştir.

**DFA (İkinci Düzey) Bulguları:** Birinci düzey DFA sonucu altı boyutlu yapısı doğrulanan Mükemmel Liderlik Envanterine ikinci düzey DFA yapılmıştır. İkinci düzey DFA, gözlenen değişkenler birden fazla, birbiriyle bağlantısız faktör altında toplandıktan sonra, bu faktörlerde daha geniş ve kapsayıcı bir faktör altında birleştirmek amacıyla yapılmaktadır (Çokluk vd., 2018; Karagöz, 2017). AMOS yazılımından faydalanılarak oluşturulan modelde gözlenen değişkenlerin oluşturduğu altı alt faktör (Çalışana Yönelik Özellikler, İşe Yönelik Özellikler, Dışadönüklük, Gelişime Açıklık, Sorumluluk ve Uyumluluk), tekrar bir üst faktöre (Mükemmel Liderlik Envanteri) bağlanarak yol şemaları ve uyum iyiliği değerleri üretilmiştir. Modelin iyileştirilmesi amacıyla modifikasyon önerileri incelenmiştir. Önerilen modifikasyonlar sonrası 425 kişilik çalışma grubunda 731 serbestlik dereceli 40 maddelik formun yapısal modelinden elde edilen ki kare değerinin ( $\chi^2=1563.17$ ) serbestlik derecesine oranı ( $\chi^2/sd$ ) 2.13 olarak tespit edilmiştir. Analizi yapılan model için elde edilen uyum iyiliği değerlerinin alanyazında genel kabul gören ölçütlere göre (Brown, 2015; Çokluk vd., 2018; Gürbüz ve Şahin, 2014; Hu ve Bentler, 1999; Kline, 2023; Marcoulides ve Schumacker, 2001; Sümer, 2000; Tabachnick ve Fidell, 2015) modelin iyi ve kabul edilebilir uyum değerleri verdiği

anlaşılmıştır. Doğrulan altı faktörlü modele ait yol analiz diyagramı Şekil 7’de sunulmuştur.



Şekil 7: Mükemmel Liderlik Envanteri Öğretmenler Örnekleminde (İkinci Düzey) DFA Yol Analiz Diyagramı

Şekil 7’de oluşturulan modelin standardize edilmiş katsayılar incelendiğinde; Mükemmel Liderlik Envanteri’nin değişkenlerle olan ilişkisinin, Dışadönükle .80

(maddelerin faktör değer aralığı .67-.77); Gelişime Açıklıkla .89 (maddelerin faktör değer aralığı .63-.76); Sorumlulukla .89 (maddelerin faktör değer aralığı .73-.82); Uyumlulukla .90 (maddelerin faktör değer aralığı .68-.78); Çalışana Yönelik Davranışsal Özelliklerle .93 (maddelerin faktör değer aralığı .64-.78ve İşe Yönelik Davranışsal Özelliklerle .88 (maddelerin faktör değer aralığı .65-.81) olduğu görülmektedir. Gizil değişkenler arasındaki standardize edilmiş katsayılarının .41 ile .66 arasında değiştiği bulunmuştur. Sonuç olarak, Mükemmel Liderlik Envanteri'nin altı alt boyut ve 40 maddeden oluşturulan modelinin, tüm maddelerinin iyi ve kabul edilebilir uyum değerleri verdiği bulunmuştur.

**Mükemmel Liderlik Envanteri Güvenirlilik Çalışmaları.** Güvenirlilik çalışmaları kapsamında envanterde yer alan tüm maddeler için; madde toplam korelasyonu katsayısı, boyutlar bazında ise iki yarı test korelasyonu, Guttman iki yarı güvenilirlik katsayısı ve Cronbach alfa ( $\alpha$ ) iç tutarlılık katsayısı incelenmiştir.

Envanterin her bir boyutunda yer alan maddeler için hesaplanan madde-toplam korelasyonların; Dışadönüklük boyutunda .62 ile .73; Gelişime Açıklık boyutunda .65 ile .76; Sorumluluk boyutunda .58 ile .74; Uyumluluk boyutunda .68 ile .74; Çalışana Yönelik Davranışsal Özellikler boyutunda .61 ile .78 ve İşe Yönelik Davranışsal Özellikler boyutunda .64 ile .75 arasında değiştiği belirlenmiştir. İki yarı test korelasyonlarının ise; envanterin genelinde .85, Dışadönüklük boyutunda .77, Gelişime Açıklık boyutunda .76, Sorumluluk boyutunda .73, Uyumluluk boyutunda .81, Çalışana Yönelik Davranışsal Özellikler boyutunda .85 ve İşe Yönelik Davranışsal Özellikler boyutunda .91 olarak tespit edilmiştir. Korelasyon katsayısının 1.00 ile .70 arasında olması "yüksek", .69 ile .30 arasında olması "orta" düzeyde bir ilişki olduğunu gösterdiğinden (Büyüköztürk, 2016; Tavşancıl, 2018) ulaşılan bulgulardan hareketle maddelerin yer aldıkları boyutlarla aynı davranışı ölçme eğiliminde oldukları söylenebilir.

Envanterden elde edilen verilerin iç tutarlılık açısından güvenilirliğine ilişkin Cronbach Alfa ve Guttman iki-yarı güvenilirlik katsayıları sırasıyla; envanterin genelinde .92 ve .97; Dışadönüklük boyutunda .84 ve .88; Gelişime Açıklık

boyutunda .86 ve .88; Sorumluluk boyutunda .80 ve .87; Uyumluluk boyutunda .88 ve .92; Çalışana Yönelik Davranışsal Özellikler boyutunda .92 ve .94 ve İşe Yönelik Davranışsal Özellikler boyutunda .92 ve .93 olarak hesaplanmıştır. Güvenirlik katsayılarının .60 ile .90 arasında “oldukça güvenilir” (Tavşancıl, 2018), .90 civarında olmasının ise “mükemmel” (Kline, 2023) olduğu belirtilmektedir. Ulaşılan bulgulara göre envanterin hesaplanan iç tutarlılık katsayılarının, her boyut ve envanterin geneli için yeterli düzeyde olduğu söylenebilir.

Üst düzeyde Mükemmel Liderlik puanına sahip öğretmenler ile alt düzeyde Mükemmel Liderlik puanına sahip öğretmenleri ayırt etmede maddelerin ne düzeyde yeterli olduğunu anlamak amacı ile faktörlerin toplam puanı üzerinden % 27’inci sıra (83. sıra) kesim noktası olarak belirlenmiştir. Çok boyutlu yapı gösteren çalışmalarda, alt-üst grupların her boyut için tanımlanması ve o boyutta yer alan madde puanlarının karşılaştırılması önerildiğinden (Büyüköztürk, 2016:184) her boyut için alt ve üst gruplar belirlenmiş ve puanlar karşılaştırılmıştır. Mükemmel Liderlik Envanteri maddeleri ayırt ediciliğinin incelenmesi amacıyla yapılan bağımsız örneklem için t-testi sonuçlarına göre; t değerlerinin 13.1 ile 24.1 arasında olduğu, tüm maddeler için alt ve üst % 27’lik gruplar (n=83) arasında karşılaştırmaların anlamlı düzeyde farklılaştığı görülmektedir ( $p<.001$ ). Bütün maddeler için alt ve üst gruplar arasındaki farkların büyüklüğüne ilişkin "Cohen d" formülüyle hesaplanmış etki büyüklüğü değerlerinin 2.13 ile 3.78 arasında değiştiği, gruplar arasındaki farkın "geniş" ( $d>.08$ ) etki büyüklüğünde olduğu anlaşılmıştır. Gruplar arasında istendik yönde gözlenen farkın anlamlı çıkması, maddelerin bireyleri ölçülen davranış bakımından ne derece ayırt ettiğini göstermesi bakımından ölçeğin iç tutarlılığının göstergesi olarak kabul edilmektedir (Büyüköztürk, 2016). Bu sebeple ulaşılan bulgulara göre Mükemmel Liderlik Envanteri maddelerinin yer aldıkları boyutlarda ayırt edicilik düzeyleri yüksek iç tutarlılığa sahiptir.

Mükemmel Liderlik Envanterinin alt boyutları arasında ilişkiler incelendiğinde, tüm alt boyutlarda ve envanterin genelinde pozitif yönlü anlamlı ilişki bulunduğu sonucuna ulaşılmıştır ( $p<.01$ ). Alt boyutlar arasındaki ilişkinin .58

ile .80 arasında değiştiği; en yüksek ilişkinin Uyumluluk boyutu ile Çalışana Yönelik Davranışsal Özellikler boyutu arasında olduğu ( $r=.80$ ;  $p<.01$ ); en düşük ilişkinin ise Uyumluluk boyutu ile Dışadönüklük boyutu arasında olduğu ( $r=.58$ ;  $p<.01$ ) anlaşılmıştır. Mükemmel Liderlik Envanteri ile alt boyutları arasındaki ilişkilerin .78 ile .92 arasında değiştiği; en yüksek ilişkinin Çalışana Yönelik Davranışsal Özellikler boyutu arasında ( $r=.92$ ;  $p<.01$ ); en düşük ilişkinin ise Dışadönüklük boyutu arasında ( $r=.78$ ;  $p<.01$ ) olduğu anlaşılmıştır. Mükemmel Liderlik Envanteri ile alt boyutları arasında yüksek düzeyde pozitif yönlü, alt boyutlar arasında ise orta ve yüksek düzeyde pozitif yönlü ilişkiler bulunduğu tespit edilmiştir. Korelasyon katsayısı değerinin 0'a yaklaştıkça ilişki düzeyi düşmekte, 1'e yaklaştıkça ilişki düzeyi artmakta, ölçeğin alt boyutları farklı yapıları ölçtüğü için alt boyutlar arasında çok yüksek ilişki beklenmemektedir (Tabachnick ve Fidell, 2015). Ulaşılan bulgulardan hareketle, Mükemmel Liderlik Envanterinin alt boyutları arasındaki ilişkinin beklenen düzeyde ve anlamlı olduğu için belirlenen altı boyuttan her birinin ölçülen yapının farklı bir boyutunu ölçtüğü söylenebilir.

Yukarıda sıralanan bulgulara dayalı olarak, Mükemmel Liderlik Envanterinin Türkiye'de öğretmenler örnekleminde yürütülen çalışmalarda kullanılabilir düzeyde geçerlik ve güvenilirliğe sahip olduğu tespit edilmiştir.

### **Sonuç ve Öneriler**

Bu çalışma, öğretmen görüşleri ve alanyazına dayalı olarak okul yöneticilerinin mükemmel liderliklerini değerlendirmek için geçerli ve güvenilir bir ölçme aracı olan Mükemmel Liderlik Envanterini geliştirerek eğitim liderliği literatürüne katkıda bulunmaktadır.

Araştırma sonucunda geçerliği ve güvenilirliği sağlanmış iki farklı ölçek ve bu iki ölçekten oluşan bir envanter ortaya konulmuştur. İlk ölçek "Mükemmel Lider Kişilik Özellikleri Ölçeği" olup, Dışadönüklük, Gelişime Açıklık, Sorumluluk ve Uyumluluk olmak üzere 4 boyut ve 20 maddeden oluşmuştur. İkinci ölçek; "Mükemmel Liderlik Davranışsal Özellikler Ölçeği" olup, Çalışana Yönelik Mükemmel Liderlik Davranışları ve İşe Yönelik Mükemmel Liderlik Davranışları



olmak üzere 2 boyut ve 20 maddeden oluşmuştur. Mükemmel Liderlik Envanteri ise Dışadönüklük, Gelişime Açıklık, Sorumluluk, Uyumluluk, Çalışana Yönelik Mükemmel Liderlik Davranışları ve İşe Yönelik Mükemmel Liderlik Davranışları olmak üzere 6 boyut ve 40 maddeden oluşmuştur.

Mükemmel Lider Kişilik Özellikleri Ölçeğine ilişkin açıklamalar ve örnek maddeler aşağıda verilmiştir:

**Dışadönüklük.** Beş maddeden oluşan bu boyut, “girişkendir” ve “iletişimde etkilidir” gibi maddelerden oluşmaktadır. Bu boyut, mükemmel liderin kişilik özelliği olarak, sosyal ilişkilerine, girişken ve mücadeleci yapıya sahip olmasına yönelik ifadelerin olduğu faktördür. Bu boyutta, her maddede en düşük puan 1 ve en yüksek puan 5 biçiminde değerlendirilmiştir. Boyutu oluşturan beş maddenin puan ortalaması ile hesaplanan mükemmel lider dışadönüklük kişilik özelliği ölçeğinden alınan yüksek puan ortalaması, değerlendirilen kişinin mükemmel lider dışadönüklük kişilik özelliğinin yüksek düzeyde; düşük puan ortalaması ise değerlendirilen kişinin mükemmel lider dışadönüklük kişilik özelliğinin düşük düzeyde olduğunu göstermektedir.

**Gelişime açıklık.** Beş maddeden oluşan bu boyut, “yeni fikirlere açıktır” ve “değişim odaklıdır” gibi maddelerden oluşmaktadır. Bu boyut, mükemmel liderin kişilik özelliği olarak, tutum ve değerlerinde dogmatik olmamasına, eleştiriye açık olmasına yönelik ifadelerin olduğu faktördür. Bu boyutta, her maddede en düşük puan 1 ve en yüksek puan 5 biçiminde değerlendirilmiştir. Boyutu oluşturan beş maddenin puan ortalaması ile hesaplanan mükemmel lider gelişime açıklık kişilik özelliği ölçeğinden alınan yüksek puan ortalaması, değerlendirilen kişinin mükemmel lider dışadönüklük kişilik özelliğinin yüksek düzeyde; düşük puan ortalaması ise değerlendirilen kişinin mükemmel lider gelişime açıklık kişilik özelliğinin düşük düzeyde olduğunu göstermektedir.

**Sorumluluk.** Beş maddeden oluşan bu boyut, “yüksek hedefleri gerçekleştirmek için çabalar” ve “kararlıdır” gibi maddelerden oluşmaktadır. Bu boyut, mükemmel liderin kişilik özelliği olarak, planlı, azimli ve öz disipline sahip

olmasına yönelik ifadelerin olduğu faktördür. Bu boyutta, her maddede en düşük puan 1 ve en yüksek puan 5 biçiminde değerlendirilmiştir. Boyutu oluşturan beş maddenin puan ortalaması ile hesaplanan mükemmel lider sorumluluk kişilik özelliği ölçeğinden alınan yüksek puan ortalaması, değerlendirilen kişinin mükemmel lider sorumluluk kişilik özelliğinin yüksek düzeyde; düşük puan ortalaması ise değerlendirilen kişinin mükemmel lider sorumluluk kişilik özelliğinin düşük düzeyde olduğunu göstermektedir.

**Uyumluluk.** Beş maddeden oluşan bu boyut, “işbirliğine yatkındır” ve “güvenilirdir” gibi maddelerden oluşmaktadır. Bu boyut, mükemmel liderin kişilik özelliği olarak, işbirlikçi, samimi ve fedakâr olmasına yönelik ifadelerin olduğu faktördür. Bu boyutta, her maddede en düşük puan 1 ve en yüksek puan 5 biçiminde değerlendirilmiştir. Boyutu oluşturan beş maddenin puan ortalaması ile hesaplanan mükemmel lider uyumluluk kişilik özelliği ölçeğinden alınan yüksek puan ortalaması, değerlendirilen kişinin mükemmel lider uyumluluk kişilik özelliğinin yüksek düzeyde; düşük puan ortalaması ise değerlendirilen kişinin mükemmel lider uyumluluk kişilik özelliğinin düşük düzeyde olduğunu göstermektedir.

**Mükemmel Lider Kişilik Özellikleri.** Dışadönüklük, Gelişime Açıklık, Sorumluluk ve Uyumluluk olmak üzere 4 boyut ve 20 maddeden oluşan bu ölçek, değerlendirilen kişinin mükemmel lider kişilik özelliklerine yatkınlığına işaret etmektedir. Ölçeği oluşturan 20 maddenin puan ortalaması ile hesaplanan mükemmel lider kişilik özellikleri ölçeğinden alınan yüksek puan ortalaması değerlendirilen kişinin mükemmel lider kişilik özelliklerinin yüksek düzeyde; düşük puan ortalaması ise değerlendirilen kişinin mükemmel lider kişilik özelliklerinin düşük düzeyde olduğunu göstermektedir.

Mükemmel Liderlik Davranışsal Özellikler Ölçeğine ilişkin açıklamalar ve örnek maddeler aşağıda verilmiştir:

**Çalışana Yönelik Davranışsal Özellikler.** 10 maddeden oluşan bu boyut, “çalışanların gelişimini destekler” ve “çalışanlara rol model olur” gibi maddelerden oluşmaktadır. Bu boyutta, mükemmel liderin çalışana yönelik davranışsal özelliği

olarak, çalışanların göreve bağlılığına, güdülenmelerine ve işbirliğini sağlamaya yönelik ifadeler bulunmaktadır. Bu boyutta, her maddede en düşük puan 1 ve en yüksek puan 5 biçiminde değerlendirilmiştir. Boyutu oluşturan 10 maddenin puan ortalaması ile hesaplanan çalışana yönelik mükemmel liderlik davranışları ölçeğinden alınan yüksek puan ortalaması, değerlendirilen kişinin çalışana yönelik mükemmel liderlik davranışlarının yüksek düzeyde; düşük puan ortalaması ise değerlendirilen kişinin çalışana yönelik mükemmel liderlik davranışlarının düşük düzeyde olduğunu göstermektedir.

**İşe Yönelik Davranışsal Özellikler.** 10 maddeden oluşan bu boyut, “kurumdaki faaliyetlerde en iyi olanı hedefler” ve “kurumunu bulunduğu yerden daha iyi yere getirmek için arayış içerisindedir” gibi maddelerden oluşmaktadır. Bu boyutta, mükemmel liderin işe yönelik davranışsal özelliği olarak, kurumda yürütülen faaliyetlerde yüksek beklenti oluşturulması ve kurumun temel amaçlarının gerçekleştirilmesine yönelik ifadeler bulunmaktadır. Bu boyutta, her maddede en düşük puan 1 ve en yüksek puan 5 biçiminde değerlendirilmiştir. Boyutu oluşturan 10 maddenin puan ortalaması ile hesaplanan işe yönelik mükemmel liderlik davranışları ölçeğinden alınan yüksek puan ortalaması, değerlendirilen kişinin işe yönelik mükemmel liderlik davranışlarının yüksek düzeyde; düşük puan ortalaması ise değerlendirilen kişinin işe yönelik mükemmel liderlik davranışlarının düşük düzeyde olduğunu göstermektedir.

**Mükemmel Liderlik Davranışsal Özellikler.** Çalışana yönelik mükemmel liderlik davranışları ve işe yönelik mükemmel liderlik davranışları boyutlarındaki 20 maddeden oluşan bu ölçek, değerlendirilen kişinin mükemmel liderlik davranışsal özelliklerine işaret etmektedir. Ölçeği oluşturan 20 maddenin puan ortalaması ile hesaplanan mükemmel liderlik davranışsal özellikleri ölçeğinden alınan yüksek puan ortalaması değerlendirilen kişinin mükemmel liderlik davranışlarını yüksek düzeyde; düşük puan ortalaması ise değerlendirilen kişinin mükemmel liderlik davranışlarının düşük düzeyde olduğunu göstermektedir.

Mükemmel Liderlik Envanteri yukarıda açıklanan; Dışadönüklük, Gelişime Açıklık, Sorumluluk, Uyumluluk, Çalışana Yönelik Mükemmel Liderlik Davranışları ve İşe Yönelik Mükemmel Liderlik Davranışları boyutlarındaki 40 maddeden ve söz konusu bu boyutlardan oluşmaktadır. Envanter değerlendirilen kişinin mükemmel liderlik özelliklerine işaret etmektedir. Boyutu oluşturan 40 maddenin puan ortalaması ile hesaplanan mükemmel liderlik envanterinden alınan yüksek puan ortalaması, değerlendirilen kişinin mükemmel liderlik özelliklerinin yüksek düzeyde; düşük puan ortalaması ise değerlendirilen kişinin mükemmel liderlik özelliklerinin düşük düzeyde olduğunu göstermektedir.

### **Mükemmel liderlik envanteri.**

Mükemmel Liderlik Envanteri, araştırmacılara okullarda mükemmel liderliğin öncüllerini, sonuçlarını ve bağlamsal etkilerini anlamalarında yardımcı olabilecek önemli bir araçtır. Ayrıca okul yöneticilerinin mükemmel liderlik davranışları açısından güçlü yönlerini ve gelişim alanlarını belirlemelerini sağlayarak pratik çıkarımlar sunmaktadır. Envanter, okullarda liderlik kapasitesini artırmayı ve mükemmellik kültürünü teşvik etmeyi amaçlayan mesleki gelişim çabalarına rehberlik edebilir.

Gerek ölçeklerin gerekse envanterin okul yöneticilerinin Mükemmel Liderlik Özelliklerini ölçmek için geçerlik ve güvenilirliği bu çalışma ile kanıtlanmıştır. Bununla birlikte geliştirilen ölçeklerin ve envanterin geçerlik ve güvenilirliğini güçlendirmek için daha fazla çalışma yapılması gerekmektedir. Her ne kadar ortaya konan envanter iki ölçek diğer bir ifade ile altı alt boyuttu kapsamış olsa da araştırmacılar, yeni çalışmalarla envanterin boyutlarını genişletebilirler. Ayrıca bu çalışmada ele alınan mükemmel liderlik yaklaşımının nispeten yeni olması göz önüne alındığında, mükemmel liderlik ile eğitimin kalitesini etkilediği düşünülen örgütsel davranış kavramları arasındaki ilişkiyi incelemenin faydalı olabileceği değerlendirilmektedir.

Sonuç olarak, bu çalışmada geliştirilen Mükemmel Lider Kişilik Özellikleri Ölçeği, Mükemmel Liderlik Davranışsal Özellikler Ölçeği ve Mükemmel

Liderlik Envanteri'nin Türkiye'de öğretmen örnekleriyle yürütülen çalışmalarda kullanım için yeterli geçerlik ve güvenilirliğe sahip olduğu düşünülmektedir. Genel olarak ortaya konulan ölçme araçlarının özelinde eğitimde mükemmel liderliğin genelde ise eğitim liderliğinin ilerlemesine olumlu katkılar sunacağı beklenmektedir. Nitekim eğitimde kalite ve mükemmellik için mükemmel liderlere ihtiyaç bulunmaktadır. Bu ölçme araçları ile mükemmel liderlerinin ne tür özelliklere sahip olması genel olarak ortaya konulmuştur. Yöneticilerinin ve politika yapıcıların görevlendirmelerde mükemmel liderlik özellikleri gösteren kişileri belirlemede söz konusu ölçekleri ve envanteri kullanması eğitimin niteliğine olumlu yönde etkileyebilir.

### **Yazarların Notu**

Bu çalışma, ikinci yazarın danışmanlığında yürütülen “Okul Yöneticilerinin Mükemmel Liderliğine İlişkin Öğretmen Görüşleri” başlıklı doktora tezinin ölçek geliştirme kısmını kapsamaktadır.

### **Kaynakça**

- Belknap, K. (2019). *Leading for excellence: Leadership behaviors that cultivate a high-achieving school environment*. (Yayımlanmamış Doktora Tezi), Brandman University, California, USA.
- Beltekin, N. (2018). Veri toplama araçları. K. Beycioğlu, N. Özer ve Y. Kondakçı (Ed.), *Eğitim Yönetiminde Araştırma* içinde (111-131). Ankara: Pegem.
- Benoit, P. (2005). Leadership excellence: Constructing the role of department. *Academic Leadership: The Online Journal*, 3(1). DOI:10.58809/ALJ20050401/WJDK1608
- Büyüköztürk, Ş. (2016). *Sosyal bilimler için veri analizi el kitabı* (22. Baskı.). Pegem.
- Büyüköztürk, Ş., Çakmak, E. K., Akgün, Ö. E., Karadeniz, Ş. ve Demirel, F. (2018). *Bilimsel araştırma yöntemleri* (25.Baskı.). Pegem Akademi.
- Cemaloğlu, N. (2014). Veri toplama teknikleri: Nicel-nitel. A. Tanrıöğren (Ed.), *Bilimsel Araştırma Yöntemleri* içinde (133-164). Anı Yayıncılık.
- Chemers, M. (2014). *An Integrative theory of leadership*. Psychology Press. DOI:10.4324/9781315805726.
- Çokluk, Ö., Şekercioğlu, G. ve Büyüköztürk, Ş. (2018). *Sosyal bilimler için çok değişkenli istatistik: SPSS ve LISREL uygulamaları* (5. Bs.). Pegem Akademi.
- Deming, W. E. (2018). *Out of the crisis, reissue*. MIT press.
- Drucker, P. (2012). *Post-capitalist society*. Routledge.
- Gable, R. K. ve Wolf, M. B. (1993). *Instrument development in the affective domain: Measuring attitudes and values in corporate and school settings* (2.Bs.). Springer Netherlands. DOI:10.1007/978-94-011-1400-4

- Garcia, R. (2020). *Leading for excellence: Leadership behaviors that support a high-achieving school climate*. (Yayımlanmamış Doktora Tezi). Brandman University, California, USA.
- Gronn, P. (2003). *The new work of educational leaders: Changing leadership practice in an era of school reform*. Sage. DOI:10.4135/9781446216347
- Grunig, J. E. (2013). Communication, public relations, and effective organizations: An overview of the book. J. E. Grunig ve D. M. Dozier (Ed.), *Excellence in public relations and communication management* (1-28). Routledge. DOI:10.4324/9780203812303-1
- Gümüş, S., Bellibas, M. S., Esen, M. ve Gümüş, E. (2018). A systematic review of studies on leadership models in educational research from 1980 to 2014. *Educational Management Administration and Leadership*, 46(1), 25-48. DOI:10.1177/1741143216659296
- Gürbüz, S. ve Şahin, F. (2014). *Sosyal bilimlerde araştırma yöntemleri* (2.Bs.). Seçkin Yayıncılık.
- Harvey, T., Dorlet, B. M. ve DeVore, D. P. (2014). *Leading for excellence: A twelve-step program to student achievement*. Rowman & Littlefield.
- Henson, R. K. ve Roberts, J. K. (2006). Use of exploratory factor analysis in published research: Common errors and some comment on improved practice. *Educational and Psychological Measurement*, 66(3), 393-416. DOI:10.1177/0013164405282485
- Hernandez, A. (2019). *Leading for excellence: Leadership behaviors that support a high-achieving school climate*. Brandman University.
- Hoy, W. K. ve Miskel, C. G. (2015). *Eğitim yönetimi: Teori, araştırma ve uygulama*. (S. Turan, Ed.) (7. Basımdan çeviri). Ankara: Nobel Yayın Dağıtım.
- Hu, L. ve Bentler, P. M. (1999). Cutoff criteria for fit indexes in covariance structure analysis: Conventional criteria versus new alternatives. *Structural Equation Modeling: A Multidisciplinary Journal*, 6(1), 1-55. DOI:10.1080/10705519909540118
- Karagöz, Y. (2017). *SPSS ve AMOS Uygulamalı nitel, nicel, karma bilimsel araştırma yöntemleri ve yayın etiği*. Nobel Yayın Dağıtım.
- Kıral, E. (2020). Excellent leadership theory in education. *Journal of Educational Leadership and Policy Studies*, 4(1).
- Kıral, E. (2021a). The diamond of the excellent life: Virtue. *Journal on New Trends in Education and Their Implications*, 12(2), 1-12.
- Kıral, E. (2021b). Eğitimde mükemmel liderlik. *Prof. Dr. Ali Balcı'ya Armağan içinde* (413-426). Ankara: Ankara Üniversitesi Eğitim Bilimleri Fakültesi Yayın Yayın No: 235.
- Kıral, E. (2022). Excellent leadership of school administrators: A cross-cultural investigation. *TUBITAK 2219 International Post Doctoral Research Fellowship Program Final Report. (2019/1 Term, 1059B191900856)*.
- Kline, R. B. (2023). *Principles and practice of structural equation modelling* (5.Bs.). Guilford Publications.
- Leithwood, Kenneth ve Jantzi, D. (1999). The relative effects of principal and teacher sources of leadership on student engagement with school. *Educational Administration Quarterly*, 35(5), 679-706. DOI:10.1177/0013161X99355002
- Leithwood, Kenneth, Harris, A. ve Hopkins, D. (2020). Seven strong claims about successful school leadership revisited. *School Leadership & Management*, 40(1), 5-22. DOI:10.1080/13632434.2019.1596077

- Lunenburg, F. C. ve Ornstein, A. C. (2013). *Eğitim yönetimi*. (Çev.Ed. ve G. Arastaman) (6.Basımdan.çeviri). Ankara: Nobel Yayın Dağıtım.
- Marcoulides, G. A. ve Schumacker, R. E. (2001). *New developments and techniques in structural equation modelling. New Developments and Techniques in Structural Equation Modeling*. Psychology Press. DOI:10.4324/9781410601858
- Northouse, P. G. (2019). *Introduction to leadership: Concepts and practice*. Sage.
- Osman, A. S. (2020). *Leading for excellence*. (Yayınlanmamış Doktora Tezi), Brandman University, California, USA.
- Parangan, A. (2020). *Leading for excellence: Leadership behaviours that support a high-achieving school environment*. (Yayınlanmamış Doktora Tezi), Brandman University, California, USA.
- Parry, R. ve Harald, T. (2022). Ancient ethical theory. E. N. Zalta (Ed.), *The Stanford Encyclopaedia of Philosophy (Fall 2021 Edition)* içinde <https://plato.stanford.edu/archives/fall2021/entries/ethics-ancient/> adresinden erişildi.
- Plano Clark, V. L. ve Ivankova, N. V. (2018). *Karma yöntemler araştırması: Alana yönelik bir kılavuz*. Çev.Ed., Ö.Ç.Bökeoğlu, (1. Basımdan çeviri). Nobel.
- Rogers, C. (2004). *Leading a school to excellence: A qualitative case study of a Blue-Ribbon principal*. (Yayınlanmamış Doktora Tezi), Capella University, Minnesota, USA.
- Seçer, İ. (2017). *SPSS ve LISREL ile pratik veri analizi. Analiz ve raporlaştırma* (3.Bs.). Anı Yayıncılık.
- Senge, P. M. (2006). *The fifth discipline: The art and practice of the learning organization*. Broadway Business.
- Sherlock, R. (2020). *Leading for excellence: Behaviours and strategies of assistant superintendents of curriculum and instruction that support a high-achieving school environment*. (Yayınlanmamış Doktora Tezi), Brandman University, California, USA.
- Shrimpton, C. (2009). *Excellence in independent school leadership*. (Yayınlanmamış Doktora Tezi), Royal Roads University, Canada.
- Şimşek, Ö. F. (2007). *Yapısal eşitlik modellemesine giriş: Temel ilkeler ve LISREL uygulamaları*. Ekinonks.
- Stogdill, R. M. (1975). The evolution of leadership theory. *Academy of Management Proceedings*, 1975(1), 4-6. DOI:10.5465/ambpp.1975.4975786
- Suhr, D. D. (2006). Exploratory or confirmatory factor analysis? *Statistics and Data Analysis*. <https://citeseerx.ist.psu.edu/document?repid=rep1&type=pdf&doi=915520bdfde1423b0b73f7ed560c68e81678cda6> adresinden erişildi.
- Sümer, N. (2000). Yapısal eşitlik modelleri: Temel kavramlar ve örnek uygulamalar. *Türk Psikoloji Yazıları*, 3(6), 49-74.
- Tabachnick, B. G. ve Fidell, L. S. (2015). *Çok değişkenli istatistiklerin kullanımı*. Ankara: Nobel Yayın Dağıtım. (Çev.Ed., M.Baloğlu), (6.Baskıdan çeviri). Nobel.
- Tavşancıl, E. (2018). *Tutumların Ölçülmesi ve SPSS ile Veri Analizi* (8.Baskı.). Ankara: Nobel Yayın Dağıtım.
- Teddle, C. ve Tashakkori, A. (2020). *Karma yöntem araştırmalarının temelleri* (2.Bs.). (Çev.Ed., Y. Dede ve S. B. Demir), (1.Baskıdan çeviri). Anı Yayıncılık.
- Terzi, L. (2020). On educational excellence. *Philosophical Inquiry in Education*, 27(2), 92-105. DOI:10.7202/1074040ar

- Tezbaşaran, A. A. (2008). Likert tipi ölçek hazırlama kılavuzu. Üçüncü sürüm e-kitap. *Türk Psikologlar Derneği*. [http://www.academia.edu/1288035/Likert\\_Tipi\\_Ölçek\\_Hazırlama\\_Kılavuzu](http://www.academia.edu/1288035/Likert_Tipi_Ölçek_Hazırlama_Kılavuzu) adresinden erişildi.
- Willert, K. W. (2012). *Leadership for excellence: A case study of leadership practices of school superintendents serving four Malcolm Baldrige National Quality Award recipient school districts*. (Yayımlanmamış Doktora Tezi), University of St. Thomas, USA.
- Williams, P. ve Denney, J. (2012). *Leadership excellence: The seven sides of leadership for the 21st century*. Barbour Publishing. <https://davekraft.org/wp-content/uploads/Leadership-Excellence.pdf> adresinden erişildi.
- Yukl, G. (1989). Managerial Leadership: A review of theory and research. *Journal of Management*, 15(2), 251-289. DOI:10.1177/014920638901500207.
- Yurdugül, H. (2005). Ölçek geliştirme çalışmalarında kapsam geçerliği için kapsam geçerlik indekslerinin kullanılması. *XIV. Ulusal Eğitim Bilimleri Kongresi*, 1, 771-774.
- Zaccaro, S. J. (2007). Trait-based perspectives of leadership. *American Psychologist*, 62(1), 6-16. DOI:10.1037/0003-066X.62.1.6.

## Extended Abstract

### Introduction

Developing an Excellent Leadership Inventory is crucial to address a critical gap in educational leadership literature by providing a standardized instrument to measure the nuanced and multifaceted nature of excellent leadership in school contexts. This study aims to develop a valid and reliable measurement tool to assess the excellent leadership levels of school administrators based on teachers' perceptions. The inventory draws upon existing research and theoretical frameworks on excellent leadership while incorporating insights from teachers' experiences. As direct observers of leadership practices, teachers are considered to have valuable perspectives on the qualities and behaviours that constitute excellent leadership within their school contexts.

The development of the Excellent Leadership Inventory has important implications for both research and practice in educational leadership. By providing a psychometrically sound tool to measure excellent leadership, the inventory enables researchers to gather empirical data on excellent leadership in schools, facilitating a deeper understanding of its antecedents, outcomes, and contextual influences. Furthermore, the results of the inventory can provide valuable feedback to school administrators to identify their strengths and areas for improvement in terms of excellent leadership behaviours. This can guide professional development efforts aimed at enhancing leadership capacity and fostering a culture of excellence in schools. The Excellent Leadership Inventory is expected to serve as a valuable resource for researchers, practitioners, and policymakers aiming to cultivate and support excellent leadership in schools, ultimately leading to better educational outcomes for all students. In this context, the purpose of the research is to develop a measurement tool to reveal the excellent leadership levels of school administrators according to teachers' perceptions.

### Method

The research employed a mixed-methods, exploratory sequential design, combining qualitative and quantitative approaches. In the qualitative phase, data were collected through semi-structured interviews with eight teachers selected using purposive and maximum



diversity sampling to understand their experiences of excellent leadership. The findings from this phase informed the creation of the scale item pool.

In the quantitative phase, the validity and reliability analyses of the measurement tool were conducted using data collected from teachers working in public schools in Aydın / Efeler District, Turkey, during the 2022-2023 academic year. The scale development process involved four stages: creating an item pool, obtaining expert opinion, conducting a preliminary application, and performing validity and reliability analyses. Explanatory and confirmatory factor analyses were conducted to establish the scale's validity. Data from 308 teachers were used for the exploratory factor analyses, while data from a new sample of 425 teachers were used for first and second level confirmatory factor analyses to confirm the emerging structure. Reliability was assessed using item-total correlation coefficient, two-half test correlation, Guttman two-half reliability coefficient, and Cronbach's alpha internal consistency coefficient. Item discrimination was evaluated by comparing the lower and upper 27% groups, and the relationship between the overall scale and its sub-dimensions was examined.

### **Findings**

As a result of the research, two different scales with validity and reliability and an inventory consisting of these two scales were put forward. Explanations regarding the scales and inventory whose validity and reliability were proven are briefly explained in the rest of the study:

(1) The "Excellent Leader Personality Traits Scale" consists of 4 dimensions (extraversion, openness to development, conscientiousness, agreeableness) and 20 items. Exploratory factor analysis yielded a four-factor structure explaining 64.34% of the total variance. Confirmatory factor analyses confirmed the four-factor structure with good model fit indices. The scale and its subscales demonstrated high internal consistency (Cronbach's alphas: .87-.95) and split-half reliability (ranging from .73-.88). Item-total correlations and comparisons of upper-lower 27% groups supported the discriminant validity of the items.

(2) The "Excellent Leadership Behavioural Traits Scale" consists of 2 dimensions (employee-oriented leadership behaviours, task-oriented leadership behaviours) and 20 items. Exploratory factor analysis yielded a two-factor structure explaining 62.33% of the total variance. Confirmatory factor analyses confirmed the two-factor structure with good model fit indices. The scale and its subscales demonstrated high internal consistency (Cronbach's alphas: .92-.96) and split-half reliability (ranging from .78-.91). Item-total correlations and comparisons of upper-lower 27% groups supported the discriminant validity of the items.

(3) The "Excellent Leadership Inventory" integrates the dimensions and items from the Excellent Leader Personality Traits Scale and the Excellent Leadership Behavioural Traits Scale, resulting in a comprehensive measure with 6 dimensions (extraversion, openness to development, conscientiousness, agreeableness, employee-oriented leadership behaviours, task-oriented leadership behaviours) and 40 items. Exploratory factor analysis yielded a six-factor structure explaining 64.20% of the total variance. Confirmatory factor analyses confirmed the six-factor structure with good model fit indices. The inventory and its subscales demonstrated high internal consistency (Cronbach's alphas: .87-.97) and split-half reliability (ranging from .73-.91). Item-total correlations and comparisons of upper-lower 27% groups supported the discriminant validity of the items.

### **Conclusion and Recommendations**

This study contributes to educational leadership literature by developing the Excellent Leadership Inventory - a valid and reliable measurement tool to assess the excellent

leadership levels of school administrators based on teachers' perceptions. The rigorous scale development process, involving qualitative inquiry, exploratory and confirmatory factor analyses, and reliability analyses, supports the psychometric properties of the inventory.

The Excellent Leadership Inventory provides researchers with a standardized tool to investigate the antecedents, outcomes, and contextual influences of excellent leadership in schools. It also offers practical implications by enabling school administrators to identify their strengths and areas for improvement in terms of excellent leadership behaviours. The inventory can inform professional development efforts aimed at enhancing leadership capacity and fostering a culture of excellence in schools.

Further studies are recommended to strengthen the validity and reliability of the scales and inventory. Researchers may consider expanding the dimensions of the inventory through new studies. Additionally, given the relatively novel nature of the excellent leadership approach addressed in this research, it may be beneficial to examine the relationship between excellent leadership and organizational behaviour concepts that are thought to influence the quality of education.

In conclusion, the “Excellent Leader Personality Traits Scale”, the “Excellent Leadership Behavioural Traits Scale”, and the “Excellent Leadership Inventory” developed in this research are considered to have sufficient validity and reliability for use in studies conducted with teacher samples in Turkey. These measurement tools contribute to the advancement of research and practice in educational leadership by providing a means to assess and cultivate excellent leadership in school contexts.