

TURİZM GELİRLERİNİN YAKINSAMASI: MINT ÜLKELERİ İÇİN PANEL BİRİM KÖK TESTİNDEN KANITLAR

(Sayfa 73-83)

Dr. Tuğba KONUK

Bağımsız Araştırmacı,

Orcid:0000-0002-7381-4131

yilmaz-tuba@outlook.com

ÖZET

Dünyanın en önemli sektörlerinden birisi Turizm sektörüdür. Bu açıdan ülkelerin gelirlerini artırmaları ve kalkınma sağlamaları için turizm büyük önem arz etmektedir. Özellikle gelişmekte olan ülkeler, turizmden elde ettikleri gelirler sayesinde altyapı yatırımlarını artırabilmekte ve böylece döviz rezervlerini güçlendirebilmektedirler. Fakat turizm gelirlerinin ülkeler arasında eşit bir şekilde dağılmadığı görülmektedir. Bu durum turizm gelirlerinin yakınsaması kavramının önemini ortaya çıkarmaktadır. Turizm Gelirleri Yakınsaması, farklı ülkelerdeki veya bölgelerdeki turizm gelir seviyelerinin zaman içerisinde benzer hale gelmesi olarak tanımlanabilmektedir. Bu kavram ekonomik yakınsama teorisinden türetilmiştir. Turizm sektörü yakınsaması, ülkelerin turizm performansları açısından zamanla aralarındaki farkın kapanacağını ifade etmektedir. Bu çalışmanın amacı Dünya genelinde büyük önem arz eden turizm gelirlerinin MINT (Meksika, Endonezya, Nijerya ve Türkiye) ülkeleri için yakınsama hipotezi bağlamında test edilmesidir. Çalışmada 1995-2020 yıllık verilerine Dünya Bankasından ulaşılmıştır. Çalışmada ilk olarak yatay kesit bağımlılığı analizi yapılmış ve serilerin yatay kesit içerdiği sonucuna varılmıştır. Daha sonra MINT ülkeleri için homojenlik testi uygulanmış ve ülke grubunun heterojen olduğu sonucuna varılmıştır. Son olarak panel birim kök analizi yapılmış ve serilerin birim kök içerdiği sonucuna varılmıştır. Elde edilen bulgular dâhilinde MINT ülkeleri için Turizm gelirlerinde Yakınsama Hipotezinin geçerli olmadığı sonucuna varılmıştır.

Anahtar Kelimeler: Ekonomi, Yakınsama Hipotezi, Turizm Gelirleri, MINT Ülkeleri, Panel Birim Kök Testi

Jel Kodları: A10, B22, C01

CONVERGENCE OF TOURISM REVENUES: EVIDENCE FROM PANEL UNIT ROOT TEST FOR MINT COUNTRIES

ABSTRACT

Tourism is one of the most important sectors in the world. In this respect, tourism is of great importance for countries to increase their incomes and achieve development. Especially developing countries can increase their infrastructure investments and thus strengthen their foreign exchange reserves thanks to the revenues they generate from tourism. However, tourism revenues are not evenly distributed across countries. This situation reveals the importance of the concept of convergence of tourism revenues. Tourism revenue convergence can be defined as the convergence of tourism revenue levels in different countries or regions over time. This concept is derived from the theory of economic convergence. Tourism sector convergence implies that countries will close the gap in terms of their tourism performance over time. The aim of this study is to test tourism revenues, which are of great importance worldwide, in the context of the convergence hypothesis for MINT (Mexico, Indonesia, Nigeria and Turkey) countries. In the study, 1995-2020 annual data were obtained from the World Bank. First, horizontal cross-section dependence analysis was performed and it was concluded that the series contain horizontal cross-sections. Then, homogeneity test is applied for MINT countries and it is concluded that the country group is heterogeneous. Finally, panel unit root analysis is performed and it is concluded that the series contain unit roots. Based on the findings, it is concluded that the Convergence Hypothesis is not valid for MINT countries.

Keywords: Economy, Convergence Hypothesis, Tourism Revenues, MINT Countries, Panel Unit Root Test

Jel Clasifications:A10, B22, C01

1. GİRİŐ

Dünya genelinde hizmet sektöründe büyük gelişmeler olduđu görölmektedir. Turizm sektörü de bu gelişmelerden yararlanan sektörler arasında yer almaktadır. GSMH içerisinde önemli bir paya sahip olan turizm sektörü ölkeler açısından büyük önem arz etmektedir. Ayrıca turizm gelirleri dış ticaretteki açığın kapatılması açısından da önemli bir paya sahiptir. Özellikle gelişmekte olan ölkelerde turizm sektörü istihdam yaratmayı sağlayarak işsizliğin azalmasına da katkıda bulunan bir sektör olarak görölmektedir (Özcan ve Erdoğan, 2007: 245).

Uluslar arası turizm piyasalarından daha fazla turist çekebilmek yani uluslararası düzeyde turizmin ekonomik faydalarından yararlanmak gelişmiş ve gelişmekte olan ölkeler açısından büyük önem arz etmektedir. Dünya genelinde belirli bir turizm piyasasına sahip olan ölkeler bu turizmden ekonomik olarak fayda sağlayabilmek için rekabet içerisindeyler. Bu rekabet politika yapıcıları daha fazla turist çekebilecek stratejik politikalar yapmaya yönlendirmektedir (Hepsağ, 2016: 178).

Gelişmiş ve Gelişmekte olan turizm piyasalarına sahip olan ölkeler uyguladıkları stratejik politikaların işe yarayıp yaramadığını ölçmede Yakınsama Hipotezini göz ardı edilmeyecek şekilde önemsemektedirler. Narayan (2006) tarafından geliştirilen Turizm piyasalarında yakınsama hipotezi, teorik olarak zamanla ölkelere gelen turist sayılarındaki farklılıkların azalacağı anlamına gelmektedir. Ekonometri metodolojisine göre ise Turizm yakınsamasının ampirik olarak sınanması birim kök testlerinin durağanlık sınamasıyla test edilebilmektedir. Dolayısıyla ekonometri metodolojisinde yer alan birim kök testleri turizm piyasalarında yakınsama hipotezinin geçerli olması için logaritmik değerlerin durağan bir süreç izlemesi gerekmektedir (Yalçınkaya ve Yazgan, 2020: 94).

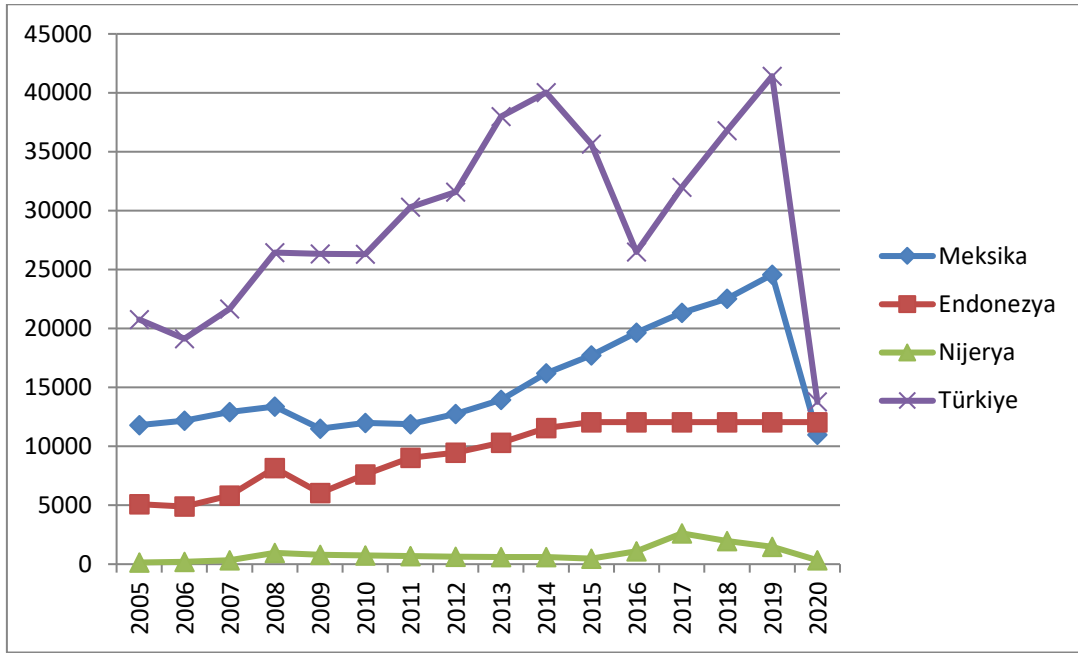
Turizm gelirlerinin dengeli şekilde dağılması küresel ekonomik istikrar ve sosyal eşitlik açısından önem arz etmektedir. turizm gelirleri yakınsaması ekonomik kalkınma, istihdam olanakları, kültürel etkileşim ve sürdürülebilirlik açısından da önemli olduğu ifade edilebilmektedir. Turizm sektöründeki yakınsamayı ölkelerin sahip oldukları altyapı ve ulaşımın yanında siyasi istikrar ve güvenli ölkeler olması da etkilemektedir. İlaveten doğal ve kültürel kaynaklar, tanıtım ve pazarlama, politikalar ve teşvikler de yakınsamayı etkileyebilmektedir.

Bu çalışmanın amacı MINT (Meksika, Endonezya, Nijerya ve Türkiye) ölkeleri için 1995-2020 yılları verilerini kullanarak Panel Birim Kök Testi ile Yakınsama Hipotezinin geçerliliğini arařtırmaktır. Bu bağlamda ilk olarak giriş bölümünde turizm gelirlerinin yakınsaması ile ilgili bilgiler verilmiştir. İkinci bölümde MINT ölkeleri için turizm gelirleri ve kişi başı gayrisafı yurtiçi hasıla rakamlarına yer verilecektir. Üçüncü bölümde turizm yakınsaması ile ilgili literatürde yer alan bazı çalışmalara yer verilecektir. Dördüncü bölümde analiz yöntemi ve bulguları yer alacaktır. Son olarak sonuç bölümünde elde edilen sonuçlara yer verilecektir.

2. MINT Ülkelerinde Turizm ve Milli Gelir

Ekonomik, sosyal ve kültürel gelişmeler ışığında MINT (Malezya, Endonezya, Nijerya, Türkiye) ülkelerinde turizm gelirleri dalgalı bir seyir halindedir. Aşağıda Şekil: 1’de MINT Ülkelerinin 2005-2020 yılları arasında Uluslar arası turizm ve seyahat gelirlerine yer verilmiştir.

Şekil 1: MINT Ülkelerinde Uluslararası Turizm ve Seyahat Gelirleri (2005-2020), (Milyon Dolar)

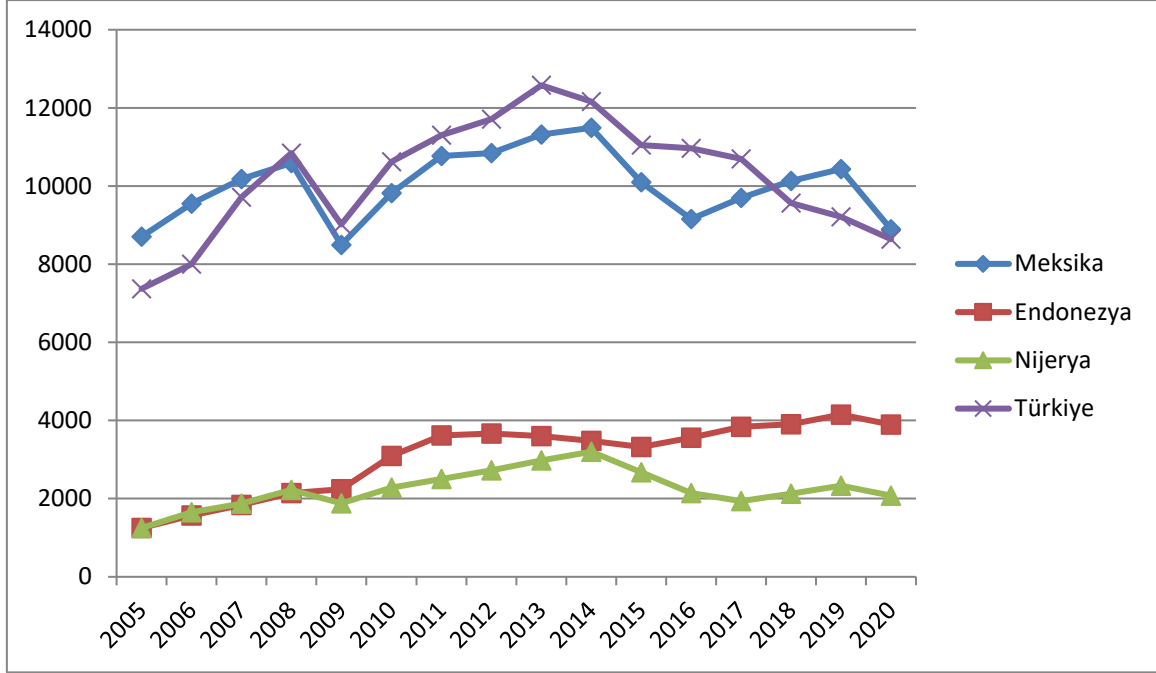


Kaynak: World Development (Dünya Bankası)’ndan elde edilen verilerle yazar tarafından oluşturulmuştur.

Şekil:1’de görüldüğü üzere MINT ülkelerinde Turizm gelirlerinin en yüksek olduğu ülke Türkiye iken en düşük olduğu ülke Nijerya’dır. Şekilde de görüldüğü üzere 2019 sağlık krizi olarak bilinen Covid 19’un etkisi 2020 yılı göstergelerinin dibe vurmasıyla görülmüştür. Özellikle Türkiye’nin Turizm gelirleri üzerinde Covid 19’un belirtisi fazlasıyla hissedilmiştir (Konuk, 2024: 3) .

Meksika, Endonezya, Nijerya ve Türkiye’nin oluşturduğu MINT ülkeleri ekonomik göstergesi olarak şekil 2:’de kişi başı gayrisafi yurtiçi hasıla 2005-2020 yılları arası değerlerine yer verilmiştir.

řekil 2: MINT lkelerinde Kiři Baři Gayrisafı Yurtiçi Hasıla(2005-2020), (Current Dolar)



Kaynak: World Development (Dnya Bankası)'ndan elde edilen verilerle yazar tarafından oluřturulmuřtur

řekil 2:'de de grldę zere MINT lke grubu iin Kiři Baři Gayrisafı Yurtiçi Hasıla deęerlerinin 2005-2020 yılları arasında dalgalı bir seyir izledięi ifade edilebilir. lke grubu deęerlendirildięinde Trkiye ve Meksika'nın; Endonezya ve Nijerya'ya kıyasla daha yksek Kiři Baři Gayrisafı Yurtiçi Hasılaya sahip olduęu grlmektedir.

Bu baęlamda iki grafik birlikte deęerlendirildięinde Turizm Gelirleri ve Kiři Baři Gayrisafı Yurtiçi Hasıla arasında grafik benzerlikleri olduęu sylenebilir. řyle ki 2005-2020 yılları arasında MINT lke grubu iin Turizm gelirleri aısından deęerlendirme yapıldıęında da genel anlamda en yksek turizm gelirine sahip iki lkenin Trkiye ve Meksika olduęu grlrken daha dřk turizm gelirine sahip iki lkenin Endonezya ve Nijerya olduęu grlmektedir (Konuk, 2024: 4).

3. Literatr Taraması

Dnya genelinde literatrde Turizm ile ilgili eřitli alıřmalar bulunmaktadır. Turizm'in ekonomik boyutuyla ilgilenen alıřmalar ise genellikle Turizm ve ekonomik deęiřkenler arasındaki iliřkileri incelemiřlerdir. İncelenen alıřmalarda turizm deęiřkeni olarak genellikle; Turist sayısı, turizm gelirleri ve turizm harcamaları kullanılmaktadır. Ekonomik deęiřkenlerin ise; ekonomik byme, iřsizlik, ticari aıklık ve finansal geliřme deęiřkenleri olduęu grlmektedir (Aęır ve zbek, 2021:143).

Turizmde yakınsama hipotezinin incelendiđi alıřmalar diđer alıřmalara gre sınırlı sayıda bulunmaktadır. Turizm'in yakınsama hipoteziyle test edilmesi ile ilgili literatrde zaman serisi analizleri ile panel veri analizlerine rastlanılmaktadır. Farklı lke ve lke gruplarının ele alındıđı alıřmalarda dnem ve yntem farklılıklarından da kaynaklı olarak eřitli sonular elde edildiđi grlmektedir. Turizmde yakınsama hipoteziyle ilgili alıřmalar ařađıda Tablo 1.'de yer almaktadır.

Tablo 1. Turizmde Yakınsama Hipotezi ile İlgili Literatr Taraması

Yazar(lar) Dnem	lke/lkeler	Kullanılan Metod(lar)	Bulgular
Narayan(2006) 1991-2003	Avustralya	Langer arpanı LM Birim Kk Testi	alıřmada Avustralya iin 13 turizm piyasasının yakınsadıđı sonucuna varılmıřtır.
Lean ve Smith(2008) 1995-2005	Malezya	Panel LM Birim Kk Testi	Elde edilen bulgulara gre analize dahil edilen 10 lkede yakınsamanın geerli olduđu sonucuna varılmıřtır.
Yılcancı (2012) 1996-2010	Trkiye	Fourier Birim Kk Testi	alıřmadan elde edilen sonulara gre Trkiye'nin 14 Turizm pazarından 10 tanesinde yakınsama hipotezi geerlidir.
Solari(2014) 2000-2011	Gney Afrika	Lee-Strazicich(2003) Birim Kk Testi	alıřmadan elde edilen bulgulara gre uzun dnemde yakınsama hipotezi geerlidir.
Abbott vd. (2012) 1996-2009	Trkiye	ADF ve Ng-Perron(2001) Lm Birim Kk Testi	alıřmadan elde edilen sonulara gre Trkiye'nin Turizm piyasasında yakınsama hipotezinin geerli olmadığı grlmektedir.
Hepsađ (2016) 1996-2014	Trkiye	Beaulieu ve Miron(1993) Birim Kk Testi	alıřmanın sonularına gre uzun dnemde turizm pazarlarında bazı aylarda yakınsamanın olduđu grlmektedir.
zcan ve Erdođan (2017) 1996-2012	Trkiye	RALS-LM Birim Kk Testi	alıřmadan elde edilen sonularda analizde yer alan Trkiye'nin pazarının olduđu 14 lkeden 10 lkede yakınsama

			hipotezinin geerli olduėu grlmektedir.
Alper ve Demiral (2017) 1996-2015	Trkiye	Fourier Kwiatkowski-Philips-Schmidt- Shin (KPSS) Birim Kk Testi	Elde edilen bulgular doėrultusunda analiz yapılan 14 lkeden 6'sında yakınsama hipotezinin geerli olduėu grlrken kalan 8 lkede yakınsamanın geerli olmadığı grlmektedir.
Yalınkaya ve Yazgan (2020) 1996-2018	Trkiye	Fourier Birim Kk Testi	alıřmalarda elde edilen bulgularda Trkiye'nin Turizm piyasalarından 53 tanesinde yakınsamanın geerli olduėu 44 tanesinde geerli olmadığı grlmektedir.
Aėır ve zbek (2021) 1996-2020	Trkiye	Fourier ADF Birim Kk Testi	alıřmadan elde edilen sonularda analiz gerekleřtirilen 15 lkeden 10'unda turizm piyasalarında yakınsama hipotezinin geerli olmadığı grlrken geriye kalan 5 lke iin yakınsama hipotezinin geerli olduėu sonucuna varılmıřtır.
Yavuz vd. (2024)	Seili OECD lkeleri ve Trkiye	Harvey ve Leybourne ve Harvey vd. tarafından yapılan doėrusal testler Fourier-Kruse birim kk testi	alıřmada Trkiye ve OECD lkeleri iin yakınsama hipotezinin geerli olmadığı sonucuna varılmıřtır.

Elde edilen bulgular genellikle literatrde turizm gelirlerinin yakınsamasıyla ilgili alıřmaların sonuları farklılıklar arz ettiėini gstermektedir. Bu farklılıkların sebebi seilen lke ya da lke gruplarıyla ilgili olabileceėi gibi ele alınan dnem ya da yntemle de ilgili olabilmektedir.

4. Ekonometrik Yntem ve Bulgular

Bu alıřmada MINT lkeleri iin 2005-2020 dnemi verileri ele alınarak Turizm Gelirleri iin Yakınsama Hipotezi test edilmiřtir. Bu dnemin ele alınmasının sebebi turizm gelirleri verilerinin sınırlı olmasından kaynaklanmaktadır. Turizm gelirleri verilerine bu lke grubu iin ancak 2005-2020 dnemi iin ulařılabilmemiřtir. Tablo 2'de grldėu zere verilere World Development Indicators veri tabanından ulařılmıřtır. Modelde yer alan

Tablo 4. Yatay Kesit Baęımlılıęı Test Sonuları

Peseran CD Testi		
Deęiřken	Test İstatistięi	Olasılık Deęeri
LT	7.45	0.000

Yatay Kesit baęımlılıęı testi yapıldıktan sonra birim kk testi yapılmadan nce eęim katsayılarının homojen mi ya da heterojen mi olduęunun belirlenmesi iin homojenlik testi yapılması gerekmektedir. Homojenlik testinin hipotezleri “Eęim katsayıları homojendir” ve “Eęim katsayıları heterojendir” řeklinde kurulmaktadır. Bu alıřmada deęiřkenlerin homojen ya da heterojen olduęunu belirleyebilmek iin Swamy S testi kullanılmıřtır. Swamy tarafından geliřtirilen Swamy S testi forml iki nolu eřitlikte yer almaktadır:

$$\hat{S} = X'_{k(N-1)} = \sum_{i=1}^N (\hat{\beta}_i - \bar{\beta})' \hat{V}_i^{-1} (\hat{\beta}_i - \bar{\beta}^*) \quad (2)$$

Swamy S testinde H_0 temel hipotezi katsayıların homojen olduęu belirtilirken, H_1 alternatif hipotezinde katsayıların heterojen olduęu belirtilmektedir (Yerdelen Tatoęlu, 2020:247).

Swamy S Homojenlik Testi Sonucu ařaęıda Tablo 5.’te yer almaktadır.

Tablo 5. Swamy S Homojenli Test Sonucu

Swamy S	
Chi ² =348.70	Prob(Olasılık)>chi=0.000

Tablo 5.’te grldęi zere Prob deęeri $0.000 < 0.005$ olduęu iin H_0 temel hipotezi reddedilerek H_1 alternatif hipotez kabul edilmiřtir. Yani H_0 hipotezi reddedilerek parametrelerin heterojen olduęu sonucuna varılmıřtır. Yapılan testler sonucunda elde edile bulgular doęrultusunda MINT lkeleri iin Turizm Gelirleri Yakınsaması analiz edilirken lke grubu iin serilerin hem yatay kesit ierdięi hem de lke grubunun heterojen bir yapıya sahip olduęu grlmektedir. Bu doęrultuda alıřmada hem yatay kesit baęımlılıęını gz nne alan hem de heterojen lke grupları iin uygulanabilen ikinci kuřak birim kk testlerinden Peseran (2007)’nin geliřtirmiř olduęu CADF testi ile analiz gerekleřtirilecektir.

CADF testi, ADF regresyon testi olarak bilinen testten gecikmeli yatay kesit ortalamaları ile geniřletilerek oluřturulmuřtur. CADF testi $T > N$ ve $N > T$ olduęu iki durumda da

kullanılmaktadır (Akay vd. 2015:631). Pesaran CADF birim kök testi Turizm gelirleri deęişkeni için uygulanmıştır. Bulguları ařaęıda Tablo 6.'da yer almaktadır.

Tablo 6: CADF Birim Kök Testi Sonuçları

Deęişken	Sabit			
	t-bar	%5(cv5)	z-bar	Prob(olasılık)
LT	-2.221	-2.340	-0.953	0.170
	Sabit+Trendli			
LT	-1.085	-2.880	2.366	0.991

CADF birim kök testi LT (Turizm Gelirleri) deęişkeni bulgularına göre, %5 anlamlılık düzeyinde temel hipotez reddedilmemektedir. Bu durumda deęişkenin seviyede birim kök içerdiği görülmektedir. Tablo 6.'da yer alan, t bar (CIPS) istatistikleri, %95(cv5) güven seviyesinde hesaplanmış olan kritik deęerlerden mutlak deęer olarak küçük olduğundan dolayı tüm seriler seviyede birim kök içermektedir. Dolayısıyla MINT Ülkelerinde Turizm gelirleri için Yakınsama Hipotezinin geçerli olmadığı görülmektedir.

5. Sonuç

Turizm sektörü başta Türkiye olmak üzere gelişmiş ve gelişmekte olan tüm ülkelerin ekonomisi için büyük önem arz etmektedir. Dünya genelinde turizm gelirleri ülke ekonomileri için büyük önem arz etmektedir. Turizm gelirlerinin ülke ekonomilerinde sürdürülebilir büyüme ve kalkınma için önemli bir araç olduğu düşünülmektedir. Turizm gelirleri aynı zamanda İstihdamın ve vergi gelirlerinin artırılması ve ödemeler bilançosu açıklarının giderilmesi gibi ülke ekonomileri açısından olumlu gelişmeler yaratmaktadır. Bu açıdan değerlendirildiğinde ülkelerin turizm gelirlerini artırarak sürdürülebilir ekonomik büyüme ve kalkınmayı sağlamayı hedefledikleri görülmektedir. Üretimi artırmak, işsizliği azaltmak gibi hedeflerin ekonomik büyümenin sürdürülebilirliği için gerekli olduğu kadar turizm sektörünün kalkınmasının da bu hedefler arasında yer alması gerektiği belirtilebilmektedir. Turizm sektörü ülkelere gelirlerini artırmaları için fırsatlar yaratabilmektedir.

Bu çalışmanın amacı MINT ülkelerinde Turizm Gelirleri için Yakınsama Hipotezinin geçerliliğini arařtırmaktır. Bu bağlamda 2005-2020 yıllık verileri kullanılarak Panel Birim Kök analizi gerçekleştirilmiştir. Çalışmadan elde edilen bulgulara göre MINT (Meksika, Endonezya, Nijerya, Türkiye) ülkelerinde turizm gelirleri içi Yakınsama Hipotezi geçerli değildir. Elde edilen bulgular literatürde yer alan Abbott vd. (2012) ve Yavuz vd.(2024) ile uyumludur. Bu doğrultuda bu ülkelerin Turizm sektörlerindeki gelişmelerden yararlanarak uluslararası turizm piyasalarından daha fazla turist çekebilmek için politika yapıcıların turist sayısını artıracak etkin stratejiler ve politikalar

gelistirmeleri gerekmektedir. Dolayısıyla bu ülkelerin diđer ülkelerle rekabet edebilecekleri ve turizm potansiyellerini ortaya koyabilecekleri politikalar geliřtirmeleri büyük önem arz etmektedir. Ayrıca bu ülkelerin ülkeye gelecek turistleri bilgilendirici ve teřvik edici çalışmalar yaparak döviz girdilerini artırmaları da sağlanabilir.

Küresel ölçekte daha adil bir ekonomik düzenin sağlanması için turizm gelirleri yakınsama hipotezi önem arz etmektedir. Turizm gelirleri yakınsaması hipotezinin gerçekleşebilmesi için ülkelerin altyapı yatırımlarını artırmaları, sürdürülebilir turizm politikaları geliřtirmeleri ve uluslar arası işbirliklerini geliřtirmeleri önemlidir. Ayrıca turizm sadece ekonomik bir faaliyet olarak görülmemelidir. Turizmin kültürel bir köprü görevi gördüğü de göz önünde bulundurulmalıdır. Bu düşünce ile hareket edildiğinde yakınsama süreci de hızlanabilmektedir.

Kaynaklar

- Abbott, A., De Vita, G. ve Altınay, L. (2012). Revisiting The Convergence Hypothesis for Tourism Markets: Evidence From Turkey Using The Pairwise Approach. *Tourism Management*, 33(3): 537-544.
- Ağır ve Özbek (2021). Türkiye'nin Turizm Piyasalarında Yakınsama Hipotezinin Yeniden Gözden Geçirilmesi: Birim Kök Testlerinden Kanıtlar, Ed. Selman Bayraktıcı, Zekeriye Yetiş, Selim Güleç. NEU Yayınları-Konya.
- Akay, Ç. E., Abdieva, R. ve Oskonbaeva, Z. (2015). Yenilenebilir Enerji Tüketimi, İktisadi Büyüme ve Karbondioksit Emsiyonu Arasındaki Nedensel İlişki: Orta Doğu ve Kuzey Afrika Ülkeleri Örneği, *International Cpnference On EurasianEconomies*, 628-636.
- Alper, A. E., & Demiral, M. (2017). Türkiye'nin Turizm Piyasaları İçin Yakınsama Hipotezinin Testi: Fourier Durağanlık Analizi Bulguları. *Ömer Halisdemir Üniversitesi İktisadi Ve İdari Bilimler Fakültesi Dergisi*, 10(4), 205-213. <https://doi.org/10.25287/ohuiibf.334736>.
- Çeştepe, Hamza; Arslan, Ersin & Yazıcı, Murat (2020), Toplam Faktör Verimliliği, Ekonomik Büyüme ve İhracat İlişkisi: Gelişmekte Olan Ülkeler Örneği, *Yönetim ve Ekonomi*, 27(3); 495-510.
- Hepsağ, A. (2016). Testing Convergence of Tourism Markets: Evidence from Seasonal Unit Roots Test. *Anatolia*, 27(2): 177-188.
- Konuk, T. (2024). The Impact Of Tourism Revenues On Economic Growth: Panel Data Analysis For Mint Countries, Editör Gülferah Ertürkmen, *Academic Analysis in Macroeconomics*. Özgür Publications DOI: <https://doi.org/10.58830/ozgur.pub570>

- Lean, H. H. ve Smyth, R. (2008). Are Malaysia's Tourism Markets Converging? Evidence from Univariate and Panel Unit Root Tests With Structural Breaks. *Tourism Economics*, 14: 97- 112.
- Narayan, P. K. (2006). Are Australia's Tourism Markets Converging?. *Applied Economics*, 38(10): 1153-1162.
- Nazlıođlu, Ő., (2010). Makro İktisat Politikalarının Tarım Sektörü Üzerindeki Etkileri: Gelişmiş ve Gelişmekte Olan Ülkeler İçin Bir Karşılaştırma. Yayınlanmamış Doktora Tezi, T.C. Erciyes Üniversitesi Sosyal Bilimler Enstitüsü, Kayseri.
- Özcan, B. ve Erdoğan, S. (2017). Are Turkey's Tourism Markets Converging? Evidence from The Two-Step LM and Three- Step RALS-LM Unit Root Tests. *Current Issues in Tourism*, 20(4): 425-442.
- Pehlivan, C., Konat, G., Han, A., Özbay, F. (2023). Turizmde Yakınsama Türkiye'de Geçerli Mi? Furuoka Birim Kök Testi'nden Kanıtı. Çankırı Karatekin Üniversitesi İktisadi Ve İdari Bilimler Fakültesi Dergisi, 13(1), 209-229. <https://doi.org/10.18074/ckuiibfd.1163938>.
- Solarin, S. A. (2014). Revisiting the Convergence Hypothesis of Tourism Markets: Evidence from South Africa. *Margin: The Journal of Applied Economic Research*, 8(1): 77-92.
- Tandođan, D., & Genç, M. C. (2016). Türkiye'de Turizm ve Ticari Açıklık Arasındaki İlişki: Toda ve Yamamoto Nedensellik Yaklaşımı. *Ekonomik Ve Sosyal Arastirmalar Dergisi*, 12(1), 59-70.
- Tatođlu, Y.F., (2020). Panel veri ekonometrisi, Beta Yayını.
- Yađmur, Yavuz., Sevcen, Çađlayan., Mehmet, Erkan. (2024). Turkey's Convergence Analysis of Selected OECD Countries in the Tourism Sector. *Journal of tourismology*, 0(0):0-0. doi: 10.26650/jot.2024.10.2.1480684
- Yılançı, V. ve Eriş, Z. A. (2012). Are Tourism Markets of Turkey Converging or Not? A Fourier Stationary Analysis. *Anatolia*, 23(2): 207-216.
- World Data Bank 2024. <https://databank.worldbank.org/reports.aspx?source=World-Development-Indicators>, (30.10.2024).