

Bernard Palissy Çömleklerinin İzini Sürmek

Tracing Bernard Palissy's Pottery

Eser ŞENSILAY SARIKAYA ¹ 

¹Çankırı Karatekin Üniversitesi,
Sanat Tasarım ve Mimarlık Fakültesi,
Seramik Bölümü, Çankırı, Türkiye



öz

Fransız çömlekçi Bernard Palissy'nin, Fransa'ya yaymış olduğu Protestan inancı ve çömleklerine ilham kaynağı olan Calvinizm öğretilerinin sanatını anlamak, eserlerini değerlendirmek ve Palissy'ye ait olduğu iddia edilen çömleklerin orijinalliğini belirlemek açısından eksik vurgulandığı görülmektedir. Palissy'ye ait çömleklerin neden yoğun ve ayırt edilmesi zor şekilde taklit edildiğini açıklamaya yönelik tespitlerin az sayıda oluşu, Palissy'ye ait çömleklerle taklitlerin birbirinden ayırt edilmesinde zorluklara sebep olmuştur. Bu noktada Palissy'nin çömleklerinin neden bu denli taklit edildiği ve taklitleriyle farklarını tespit etmek araştırmanın amacını oluşturmuştur. Araştırmada, Bernard Palissy'nin yaşamına dair detaylar ışığında seramik üretimine yönelimi, seramik üretiminde amaçladığı noktaya varmak için uzun yıllar süren uğraşları ve yaşadığı dönemde oldukça popüler hale gelen çömleklerinin, ölümünün ardından Fransa'dan başlayarak kıtalararası yayılan etkisi ele alınmıştır. Araştırmanın kapsamını 16. yüzyıl Palissy çömlekleri ile 19. yüzyıl Palissy taklitlerini karşılaştıran literatür ve örnekler, çağdaş dönemde ise Palissy'den etkilenen seramik sanatçıların eserleri oluşturmaktadır. Araştırmada Palissy'nin ölümünden sonra haleflerinin ürettiği taklit seramiklerle Palissy'nin seramikleri arasındaki ayırt edici farklar irdelenmiş, günümüzde Palissy'nin seramiklerinden etkilenen sanatçılar ve eserleri örneklendirilmiştir. Araştırma bulguları arasında Bernard Palissy'nin eserlerinin yalnızca ilginç görünüşleri ve kolay uygulanabilir ve çoğaltılabilir şekillendirme yöntemi sebebiyle değil, dini inancını yansıtmaya biçiminin takipçileri tarafından sürdürülmesi istenmesi sebebiyle de taklit edildiği yer almaktadır.

Anahtar Kelimeler: Bernard Palissy, Calvinizm, Çömlekçilik, Sanat

ABSTRACT

It appears that the Protestant faith spread throughout France by the French potter Bernard Palissy, and the Calvinist teachings that inspired his pottery, are insufficiently emphasized in understanding his art, evaluating his works, and determining the authenticity of pottery claimed to be by Palissy. The scarcity of findings explaining why Palissy's pottery is so frequently and indistinguishably imitated has made it difficult to distinguish between genuine Palissy pottery and its imitations. Therefore, the aim of this research is to determine why Palissy's pottery is so widely imitated and to identify the differences between his originals and the imitations. The study examines Bernard Palissy's life details, his inclination towards ceramic production, his years of effort to achieve his goals in ceramics, and the influence of his pottery, which became quite popular during his lifetime and spread across continents after his death, starting from France. The scope of this research includes literature and examples comparing 16th-century Palissy pottery with 19th-century imitations of Palissy, as well as works by contemporary ceramic artists influenced by Palissy. The study examines the distinctive differences between Palissy's original ceramics and the imitation ceramics produced by his successors after his death, and provides examples of contemporary artists and their works influenced by Palissy's ceramics. Among the research findings is the observation that Bernard Palissy's works were imitated not only because of their interesting appearance and easily applicable and replicable shaping method, but also because his followers wished to continue the style that reflected his religious beliefs.

Key Words: Bernard Palissy, Calvinism, Pottery, Art

Geliş Tarihi/Received 14.11.2024
Revizyon Talebi/Revision Requested 10.12.2025
Son Revizyon/Last Revision 16.12.2025
Kabul Tarihi/Accepted 02.02.2026
Yayın Tarihi/Publication Date 30.03.2026

Sorumlu Yazar/Corresponding author:

Eser ŞENSILAY SARIKAYA

E-mail: esersensilay@gmail.com

Cite this article: Şensilay Sarıkaya, E. (2026).

Tracing Bernard Palissy's pottery. *Art Vision*, (56), 11-20.

<https://doi.org/10.32547/artvision.1585300>



Content of this journal is licensed under a Creative Commons Attribution-NonCommercial 4.0 International License.

Giriş

Bernard Palissy, 16. yüzyılda Fransa'da yaşamış olan çok yönlü bir bilim insanı, doğa filozofu ve aynı zamanda Fransa'nın yetiştirdiği çok önemli bir çömlekçidir. 1510 yılında Chapelle Biron'da doğduğu düşünülen Palissy'nin gençliğine dair fazla bilgi bulunmamaktadır

Babasının mesleği olan vitray ve portre ressamlığı gibi zanaatlar ile bir süre hayatını sürdürdükten sonra arazi ölçümleri ve zirai çalışmalardan para kazanmış, aynı dönemde Fransa kırsalında vakit geçirmiş ve doğa ile ilgili gözlemlerde bulunmuştur. Ardından yerleştiği Fransa'nın batısında yer alan Saintes, Palissy'nin hikayesine şekli verecek olan Protestan Reformu'nun önemli bir kalesidir.

Palissy Saintes'e yerleştğinde, bir süre daha arazi ölçümlerine ve vitray işlerine devam etmiş ancak bu mesleklerden elde ettiği gelir ailesini geçindirmeye yetmemiştir. Palissy'nin çömlekçiliğe merak salmasının nedeni olarak zengin bir işverenin koleksiyonunda gördüğü beyaz renkli bir seramik kap gösterilir. Bu seramik kap hakkında çeşitli kaynaklarda birden çok teori tespit edilmiştir. Örneğin Brightwell gördüğü seramik kabın bir Mağribi çömleği olduğundan (Brightwell, 1858), Solon bu parçanın İtalya'dan ithal edilen bir fayans olduğundan bahseder (Solon, 1903). Bu noktada Palissy'nin görüp etkilendiği bu beyaz seramik parçanın ne olduğunu tespit etmek önemlidir, çünkü Palissy görmüş olduğu kabı bir saplantı haline getirmiş, onu üretmek adına kendisini ve ailesini uzun yıllar sürecek bir sefaletle sürüklemiştir.

Yerleşmiş olduğu Saintes çömlekçilerin yoğun olarak bulunduğu bir bölgedir. Palissy'nin görmüş olduğu kap, İtalya'dan ithal edilmiş veya Saintes'teki çömlekçi atölyelerinde kolayca üretilebilecek, hatta Palissy'nin bu kabı üretmek için buradaki atölyelerden yardım alabileceği bir kalay sırlı çömlek olsaydı, Palissy onu üretmek için uzun yıllar uğraş vermeyecektir. Bu noktada, bu parçanın bir porselen olduğu ihtimali düşünülmelidir. Zira Shell Palissy'nin görmüş olduğu kabın porselen olduğunu belirtmektedir (Shell, 2004, s. 6). Palissy de yazılarında gördüğü şeyin parlak saf beyaz bir görünüme sahip olduğundan bahsetmiştir. Giehler'e göre 1450'den itibaren Avrupa'da baharat, ipek, pamuk, porselen ve çay gibi Asya mallarına yönelik arayışlar başlamış, 1550-1800 yılları arasında Doğu Asya'dan Avrupa'ya tahminen 185 milyon parça porselen ihraç edilmiştir (Giehler, 2019). Bu nedenle Palissy'nin gördüğü ve onu büyüleyen bu seramik kabın Avrupa'ya erken dönem ulaşan bir porselen parça olduğu iddia edilebilir.

Palissy, kendisini çömlekçiliğe heveslendiren karşılaşmanın ardından uzun yıllar süren deneyler yapmıştır. Brightwell Palissy'nin bir çok kez başarısızlıkla sonuçlanan bu deneyleri sırasında, öncelikle çevredeki çömlekçi atölyelerinden temin ettiği çömlekleri kırarak elde ettiği parçalar üzerine çeşitli hammadde karışımlarını uygulayarak yine bu atölyelerdeki fırınlarda pişirdiğini, sonrasında kendi şekillendirdiği çömlekler üzerinde denemeler yaptığını aktarır ve ekler, son deneyinde bir cam fırınında dört saatte olgunlaşan beyaz bir sır denemesi olumlu sonuç verince Palissy kendi fırınına inşa etmiş, ancak fırını inşa ederken kullandığı harç karışımının içindeki çakmak taşları fırının ısıyla beraber patlayınca fırındaki tüm seramikler küçük çakmak taşı parçalarıyla kaplanmış ve heba olmuştur (Brightwell, 1858). Yaklaşık 16 yıl boyunca süren deneyleri aradığı beyaz sırlı çömleği bulmasıyla sonuçlanmasına rağmen, Palissy günümüzde uzun yıllar boyunca aradığından çok farklı görünümlere sahip doğalcı çömlekleriyle tanınmaktadır.

Frantz, Palissy çömleklerini üç dönemde incelerler (Frantz, 1906). Palissy Çömleklerinin üç dönemde incelenmesi Gasnault ve Garnier tarafından da desteklenir (Gasnault ve Garnier, 1884). Birinci dönem Jasper görünümlü tabaklar ve erken dönem doğalcı kaplardan oluşur. Görsel 1'de Bernard Palissy tarafından yapıldığı düşünülen ve Tuileries Bahçeleri'ndeki mağara kazılarında ele geçen ve ebru olarak da adlandırılan Jasper taklidi parça görülmektedir. İkinci dönem, gelişmiş kompozisyonları ve renk paletleriyle olgunlaşmış doğalcı çömleklerden, üçüncü dönem ise daha çok taklitçilerinin ürettiği düşünülen ürünlerden oluşur.

Görsel 1

Fragment: Marbrure



Not: Palissy, 1550-1575

Görmüş olduğu kap her ne olursa olsun, Palissy'nin hüsrarla sonuçlanan deneyleri monarşinin desteği ile devam etmiş ve güç kazanmıştır. Palissy'nin çömlek üretimindeki destekçileri arasında Marannes Kontu Antoine de Pons ve kontun ilk eşi Anne de Parthenay, yaşamı boyunca XII. Louis, I. François, II. Henry, II. François ve IX. Charles'a hizmet etmiş bir vali ve emniyet müdürü olan Anne de Montmorency ile Kral II. Henry'nin eşi ve III. Henry'nin annesi olan Kraliçe Catherine de Médicis gibi dönemin siyasal açıdan en güçlü figürleri bulunmaktadır.

Palissy, Kont Antoine de Pons'un şatosunda bazı paneller ve dekorasyonlar tasarlamasının yanı sıra eğlence alanlarının düzenlenmesinde görev almıştır. Birkaç yıl sonra Anne de Montmorency tarafından Fransa'nın en ünlü mimari eserlerinden biri olan ünlü Chateau d'Ecouen'in dekorasyonunda görevlendirilmiştir. Daha sonra ise Catherine de Médicis'nin himayesinden yararlanan Palissy, Tuileries Bahçeleri'nde inşa edilmek üzere bir doğalcı mağara tasarlamıştır. Palissy'nin dekorasyona yönelik yaptığı çalışmalardan günümüze şapel ve galerilerdeki güzel döşeme dışında hiçbir şey kalmamıştır (Brightwell, 1858, s. 58). Tuileries Bahçeleri'ndeki doğalcı mağara hiçbir zaman tamamlanmamıştır ancak on dokuzuncu yüzyılın ortalarında keşfedilen mağara ve Palissy'ye ait atölyenin kazılarında ele geçen alçı kalıplar ve çömlek parçaları, Palissy'nin tamamen pişmiş topraktan yapılmış bir oda planladığını

göstermektedir (Kayser, 2006, s. 56). Görsel 2’de Tuileries kazılarında ele geçen ve Palissy’ye ait olduğu düşünülen, kabuklulardan oluşan kompozisyonuyla bir Jasper taşı görünümlü çömlek fragmanı görülmektedir.

Görsel 2

Fragment de Brique Allongé: Rocaille Jaspée



Not: Palissy, 1550-1575b

Monarşi ile kurduğu yakın ilişkiler sayesinde Palissy hem çömlek üretiminde destek görmüş, hem de yaşadığı dönem Fransa’da sapkınlık olarak görülen dini inançları yüzünden yargılandığı davalarda cezalandırılmaktan kurtulmuştur. Öyle ki, 1562 yılında Saintonge’da çıkan isyanlara katıldığı için tutuklanarak Bordeaux’da hapsedildiğinde Anne de Montmorency’nin müdahalesiyle serbest bırakılmış, ardından Catherine de Médicis tarafından kendisine *Inventeur des Rustiques Figulines du Roy* (Tr. Kralın doğalcı çömleklerinin mucidi) unvanı verilmiş ve böylece kraliyet ailesinin bir üyesi olarak Bordeaux Parlamentosunun yetki alanı dışında kalmıştır (Jervis, 1902). Jerah Johnson’a göre ise Palissy’nin tam adı *Ouvrier de Terre et Inventeur des rustiques figurines du roi et la Reine sa Mére* (Tr. Toprak işçisi ve Kral ile Annesi’nin doğalcı çömleklerinin mucidi) idi, *rustique* kelimesi burada "primitif" yerine "doğalcı" anlamında anlaşılmalıdır (Johnson, 1983, s. 400). Bu sebeple araştırma kapsamında taranan Fransızca ve İngilizce literatürde geçen *rustique/rustic* terimleri Türkçeye "doğalcı" olarak çevrilmiştir. Latince *figulus* kelimesinden türeyen "figuline" ise 16. yüzyılda özellikle kaliteli ve son derece saygın, antik, klasik çömlek ve pişmiş toprak parçalar için kullanılan bir kelimedir.

Paris’teki atölyesinde 1580 yılına kadar çömlek üretmeye devam eden Palissy, sonrasında atölyesini ve kalıplarını ailesine bırakmıştır. 1588’de Reformist hareketlerinden dolayı tekrar tutuklanarak Bastil’de hapsedilmiş ve ölüm cezasına çarptırılmıştır. Kral III. Henry dini inançlarından ve fikirlerinden vazgeçmesi durumunda Palissy’ye özgürlüğünü vaat etse de Palissy bu teklifi kabul etmemiş, 1589 yılında

yaklaşık 80 yaşındayken infazı henüz gerçekleşmeden hayatını kaybetmiştir (Jervis, 1902).

Araştırmanın amacını Bernard Palissy’nin çömleklerinin yoğun bir şekilde taklit edilmesinin nedenleri ve taklitleriyle Palissy çömlekleri arasındaki farkların tespit edilmesi oluşturacaktır. Bernard Palissy’nin çömlek üretimindeki güdüleri, çömleklerine biçim veren Calvinist öğretileri, bu öğretilerin Fransa’daki yansımaları, ölümünün ardından çömleklerinin üretilmeye devam etmesi, Fransa dışında ulaştığı ülkeler ve bu ülkelerde öğretilerinden ve çömleklerinden etkilenerek üretim yapan diğer çömlekçiler ile onların üretimleri ele alınacaktır. Araştırmanın kapsamını 16. yüzyıl Palissy çömlekleri ile 19. yüzyıl Palissy çömleklerinin taklitlerini karşılaştıran literatür ve görsel örnekler, çağdaş dönemde ise Palissy’den etkilenen seramik sanatçıların eserlerinden örnekler oluşturacaktır. Araştırmanın amacına yönelik seçilen görseller çalışmanın örneğini oluşturacaktır. Örnek olarak ele alınan görsellerin betimsel analizleri Palissy çömlekleri ile bunların taklitlerinin ya da bunlardan esinlenilerek üretilen seramiklerin farklarını ortaya koyan yöntem olarak izlenecektir. Çağdaş dönemde Palissy’nin seramiklerinden etkilenen sanatçılar ve eserlerinden örnekler ise Bernard Palissy’nin günümüzde teknik ve görsel açıdan farklı ülke ve kültürlerden sanatçılara esin kaynağı olduğunu ve Palissy’nin mirasının seramik üretiminde daha uzun yıllar izlenecek bir yol olduğunu ortaya koymaktadır.

Bilinen Palissy: Huguenot Palissy’nin Çömlek Üretimi

Bernard Palissy "Huguenot Çömlekçi" olarak tanınır. Huguenot, 16. ve 17. yüzyıllarda Fransız Reform cemaati üyelerine verilen addır. M. de Lamartine’e göre Palissy, dini inançları sebebiyle uygarlık üzerinde etkili olmuş ve insanlığı yücelten insanlar arasında kendine bir yer edinmeyi hak etmiştir (Lamartine’den aktaran Ziegler, 1928, s. 29). Palissy’nin çömleklerindeki derin anlatıları çözümlenmek için öncelikle dini inancını irdelemek gerekmektedir.

Protestan Reformu Palissy’nin yaşadığı dönemde Almanya’da ortaya çıkmış, Reform hareketi John Calvin önderliğinde Fransa’da ve İsviçre’de önemli bir yayılım göstermiştir. Bernard Palissy Calvinizm’in Fransa’daki önemli bir öncüsü ve savunucusudur. Palissy’nin küçük gruplara verdiği vaazlar Saintes’teki Reform Kilisesi cemaatinin başlangıcı sayılmaktadır (Ziegler, 1928, s.32). Bu noktada Palissy’nin dini savunularını yaymasında çömleklerinden daha fazla etkili olan basılı eserlerinden bahsetmek gerekir. Protestan yayıncı Barthélemy Berton’un La Rochelle’deki matbaasında basılan ilk yayın Palissy’nin Montmorency Dükü Monsenyör’ün rustik mağarasının mimarisi ve donanımı hakkındaki broşürüdür. Sonrasında ise yine Berton tarafından "Fransa’nın tüm insanların hazinelerini

çoğaltmayı öğrenebilecekleri Gerçek Tarif" adlı üç bölümden oluşan Palissy yazıları basılmıştır. Palissy'nin, kırsal kesimdeki yoksullar arasında çalışırken yazdığı "De la ville de forteresse" (Tr. Kale Kasabası Üzerine) adlı deneme, henüz baskıya girmeden La Rochelle'in kırsalında yaşayan ve okuma yazma bilmeyen zanaatkârlara Palissy'nin evanjelik programının bir parçası olarak iletilmiştir (Kamil, 2005). 1580 yılında ise Paris'te "Discours Admirables, de la nature des eaux et fontaines, tant naturelles qu'artificielles, des metaux, des sels & salines, des pierres, des terres, du feu & des emaux" (Tr. Suyun, doğal ve yapay çeşmelerin, metallerin, tuzların, taşların, toprağın, ateşin ve emayelerin doğası üzerine Takdire Şayan Konuşmalar) isimli yazıları Martin Le Jeune tarafından basılmıştır. Palissy'nin yazılarının Protestan matbaalarında basılması, felsefi düşüncelerinin kıtalararası yayılmasının yanı sıra yazılarının içeriklerinin çömleklerinde örtülü bir ikonografi olarak karşımıza çıkması sebebiyle de önemlidir.

Quiviger, bir Huguenot olarak Palissy'nin doğa sevgisini Calvin'in renkleri, çiçekleri, altını, gümüşü, fildişini ve mermeri doğal ihtişamlarıyla takdir etmesi ile bağlantılandırmıştır (Quiviger, 2004, s. 92). Randall ise Palissy'nin kullandığı malzemeye, bileşenlerinin konfigürasyonlarına, yapılanma potansiyeline dikkat ederek, dünyayı zanaatkâr bir şekilde algılama eğiliminde olduğunu belirtir (Randall, 1994, s. 105). Bu nedenle, Palissy'nin çömleri sadece mükemmel doğa kopyaları olarak görülmemelidir.

Palissy'nin çömleri mükemmel birer doğa kopyası olmalarının ötesinde, kendisi gibi dini inancını gizli yaşamak zorunda kalan diğer tüm Huguenotlar için gizli bir dildir. Palissy, geçimini sağlayabilecek başka meslekler ve kullanabileceği birçok malzeme olmasına rağmen çömlekçiliği seçerken boş bir hevesten öte oldukça zeki bir seçim yapmıştır. Palissy'ye göre pratik teoriyi doğurur ve bilginin aktarımı üç duyu aracılığıyla gerçekleşir: işitme, görme ve dokunma. Palissy'nin yaklaşımı çoklu duyusaldır ve doğaya ilişkin panpsisik anlayışına dayanmaktadır (Quiviger, 2024, s. 95). Palissy, Tuileries Bahçeleri'nde inşa edilmek üzere tasarladığı mağaranın duvarlarını kaplamak için ürettiği çömlerde bu üç duyuya hitap etmeyi planlamıştır. Göz alıcı renklere sahip ve her bir detayı merak uyandıran duvar kaplamalarının misafirlerin dokunma isteklerini de güdüleyeceğini tahmin etmiş, aynı zamanda bu yapay mağaraların olabildiğince doğal görünmeleri için mağara içerisine yapılması planlanan yapay su kaynakları ve çeşmelerden akan su sesleri ve duvarlardan yansıyan yankılar ile işitme duyularına hitap etmeyi planlamıştır. Andrews'a göre Palissy bu mağaraların o kadar gerçekçi görünmesini istemiştir ki yalnızca ziyaretçilerin değil, mağara içerisine giren diğer canlıların da çömlerindeki sırlı yüzeylerin parlaklığına ve pürüzsüzlüğüne, duvarlardan süzülen suların

ve yapay kayaların varlığına aldanarak mağara içinde dolaşmasını hayal etmiştir, duvar yüzeylerini kaplayan çömleri bu canlıların görüntüsünü çoğaltarak yansıtan bir kristal ayna olarak tanımlar (Andrews, 2014, s. 280).

Palissy çömlerinde görülen gerçeğe oldukça yakın hayvan figürlerini canlı döküm kalıplarla şekillendirmiştir. 16. yüzyılda kuyumcuların kullandığı bir teknik olan canlı döküm kalıplar (Shell, 2004, s. 8) çömlek üretiminde ilk kez Palissy tarafından kullanılmıştır. Bu yöntemde hayvanlar detayların kaybolmaması için mümkün olduğunca az hasar verilerek yakalanıp öldürüldükten sonra vücutlarına doğal şekiller verilerek kalıpları alınmıştır. Palissy ise modellerinin gerçeğe bire bir uygun görünmesi ve ince detaylarda herhangi bir kayıp olmaması adına hiç zarar vermeden yakaladığı hayvanları içi idrar ya da sirke dolu kaplara koyarak bayıltmıştır. Hayvanlar hareketsiz hale geldikten sonra bir plaka üzerinde vücutlarına şekil verip, hayvanlar henüz canlıyken alçıdan kalıplarını alarak mükemmel doğallıktaki kompozisyonlarını yaratmıştır. Görsel 3'te Bernard Palissy tarafından yapıldığı düşünülen ve Cour Napoléon bölgesi B. Dufaÿ kazılarında ele geçen kurbağa kalıbı görülmektedir. Kalıp bugün Louvré Müzesi koleksiyonunda yer almaktadır.

Görsel 3

Moule, Fragment



Not: Palissy, 1500-1600

Andrews'a göre doğadan bilgi üretme pratiği olarak canlı döküm kalıplama, Palissy'nin canlı ve cansız maddenin davranışının altında yatan ilkeleri anlamasıyla yakından bağlantılıdır (Andrews, 2014, s. 277). Kayser ise Palissy'nin yalnızca doğal etkiler yaratmakla kalmadığını ve doğanın prensiplerini taklit ettiğini, canlı döküm kalıplarla üretimin doğadaki fosil üretimini taklit etme isteğiyle şekillendiğini söyler. Palissy'nin çömlerinde görülen hayvan ve bitki figürlerinin kurutma ve pişirme aşamalarıyla bir nevi fosillere dönüştüklerini belirtir (Kayser, 2006, s. 55).

Palissy'nin çömlerinde görülen kabuklu canlılar, kurbağalar, yılanlar ve kertenkelelerden oluşan hayvan toplulukları her ne kadar doğal ve gerçekçi görünseler de makul değildirler. Canlı kalıplamada model olarak kullanılan türlerin hepsi Palissy'nin yaşadığı bölgeden toplanmış canlılar olsalar da alt türleri gereği farklı ortamlarda yaşarlar ve doğada karşılaşmaları mümkün değildir (Quiviger, 2024, s.

96). Palissy'nin çömleklerinde oluşturduğu kompozisyonlarda, doğal hayatta av ve avcı durumunda olan türlerin bir arada huzur içerisinde yer aldıkları, ya da karada yaşayan bazı türlerin Palissy'nin çömleklerinde betimlediği su havzalarında konumlandırıldığı görülmektedir. Görsel 4'te Lyon Güzel Sanatlar Müzesi koleksiyonunda bulunan ve Palissy'ye ait olduğu düşünülen bir oval tabak yer almaktadır. Tabak üzerinde yılanlar, balıklar, kurbağalar, yengeçler ve diğer kabuklu canlılar görülebilir.

Görsel 4

Plat à Décor de Rustiques Figulines



Not: Palissy, 16. Yüzyıl

Palissy'ye ait olduğu düşünülen tüm çömleklerde canlı döküm kalıpla üretilmiş çok çeşitli hayvan türleri görülmektedir. 16. yüzyıl estetik kaygılarından oldukça uzak bu görsellerle süslenen çömlekler, özellikle sofraya eşyası tasarımında ilgi çekici ya da iştah açıcı olmaktan çok uzak olmalarına rağmen gerçekçi görünüşleri, renklerinin ve sırlarının parlaklığı itibarıyla dönemin aristokratları tarafından ilgiyle karşılanmış ve desteklenmiştir. Quiviger Palissy'nin gördüğü desteği farklı açıdan açıklar; aslında, bir Huguenot zanaatkarın Calvinist tanrısının eserlerini yücelten panpsişik dünyasının, partonları tarafından bu dünyevi putperest tanrının dünyevi imparatorluğunu çağrıştırmak için kullanılması ironiktir (Quiviger, 2024, s. 99).

Palissy ve Takipçileri: Palissy'nin çömlekleri neden taklit edildi?

Bernard Palissy'nin yaşadığı ve çömlek ürettiği dönemde çömleklerinin diğer çömlekçi atölyelerinde üretilen ürünlerle teknik, kompozisyon ya da estetik özellikler bakımından herhangi bir benzerlik taşımadığı görülmektedir. Palissy'nin üretimi pratikte olduğu kadar teoride de oldukça kendine has bir dil taşımaktadır. Dolayısıyla Palissy'nin üretim dilinin kendi yarattığı bir ikonografi olduğu iddia edilebilir.

Palissy'nin çömleklerinde görülen canlı türlerine bakıldığında, türlerin her birinin göz alıcı ve hayrete düşürücü gerçekçi görünüşlerinin yanı sıra Palissy'nin ikonografisinde gizli anlamlar taşıdıkları görülmektedir. Salyangozlar, yılanlar, kurbağalar, kerevitler balıklar ve diğer tüm küçük canlılar Palissy'nin evreninde birer Huguenottur. Palissy doğa gezileri sırasında yaptığı gözlemlere dayanarak bu canlı

türlerinin doğadaki en savunmasız türler olduğu ve düşmanlarına karşı hayatta kalmak için kendi naif savunma mekanizmalarını geliştirdikleri savını ortaya koymuştur. Palissy bu türleri kendilerini koruyabilmek için dini inançlarını gizleyerek yaşamak zorunda kalan Fransa'nın ilk Protestanlarıyla özdeşleştirmiştir. Örneğin Palissy'nin çömleklerinde sıklıkla görülen salyangozlar kompozisyon içerisinde öyle ustaca gizlenmişlerdir ki detaylı bakılmadığı sürece diğer türler arasında göze çarpmazlar. Palissy "De la ville de forteresse" adlı eserinde evini ve kalesini kendi tükürüğünden inşa eden genç bir salyangozdan söz eder. Salyangozu yakından incelediğinde salyangozun dış kabuğunun büyüdüğü, fark edilmeden bir element halinden (sıvı) diğere (katı) dönüştüğünden bahseder (Palissy'den aktaran Kamil, 2005). Yani salyangozun kalesi kendi varlığının gizli ve ilkel bir unsurundan ortaya çıkmış ve işlev kazanmıştır. Böylece ilkel doğasının manevi ve maddi temelleri üzerine bir tür matris inşa ettiğini belirten Kamil, sıvıdan katı madde hallerine kademeli bir metamorfoz olarak açıkladığı bu durumu seramik kilinin ve sırların çömlekçi fırınında sertleşmesi ile bağdaştırmaktadır. Dolayısıyla Palissy'nin çömleklerinde kullanmak üzere seçtiği canlı türleri aslında Huguenot zanaatkarların kendi savunma ve gizlenme mekanizmalarını oluşturmaları ve hayatta kalabilmeleri için örnek alabilecekleri türlerdir. Kamil, Palissy'nin kompozisyonlarında görülen canlı türlerinden şöyle bahseder:

Bu tür savunmasız av hayvanları, en küçük ve en zayıf oldukları için Tanrı tarafından -Kutsal Yazılarda doğal dünyayı milenyuma taşımak için- hayatta kalmak üzere seçilmişti. Onlar Tanrı'nın kayırdığı yaratıklar olarak cennetten dünyaya düşüş sırasında en az bozulanlardı. Savunmasız av hayvanları olarak gizlenme ve kamuflaj gibi doğal beceriler geliştirerek kendilerini yiyip bitiren düşmanlardan kurtuldular (Kamil, 2005, s. 5).

Palissy'nin çömleklerinde gizlediği ve Huguenot zanaatkarlara öğütlediği savunma, gizlenme ve hayatta kalma mekanizmaları kendisinin de birebir deneyimlediği bir durumdur. Fransa'da Protestanlığın yayılmasına öncülük etmiş bir kişi olarak kendi inancını gizlemek ve hayatta kalmak için bizzat savaş vermek durumunda kalmıştır. Buna rağmen monarşiyle kurduğu dengeli ilişkiler hayatta kalmasına, bilimsel araştırmalarına ve çömlek üretimine devam etmesine olanak sağlamıştır. Kendisiyle birlikte Fransa'da Protestan inancın yayılmasında etkili olan dini önderler ve diğer Protestanlar uzun yıllar süren din savaşları sırasında hayatını yitirirken, Palissy inancını gizleyip kamuflaj olarak kendisini çevreleyen monarşi üyeleri ve aristokratlar arasında hayatta kalma savaşını sonuna dek sürdürmüştür. Tıpkı çömleklerinde yarattığı kompozisyonlarda kendini avlayabilecek bir yılan ile yan yana durmak zorunda olan kurbağa gibi kendini korumak adına, inancından ve

öğretelerinden ötürü kendisini idama mahkûm edebilecek kraliyet ailesi mensuplarıyla yakın ilişkiler kurmuş ve himayelerine girerek hayatta kalmayı başarmıştır.

Palissy'nin çömlekleri sonraki dönemlerde sıkça taklit edilmesine rağmen henüz hayattayken çömleklerinin başkaları tarafından taklit edilmesine karşı Palissy'nin tavrı nettir, bir ya da az sayıda insanın dürüst yaşayarak bir sanattan kâr etmesini, çok sayıda insanın birbirine karşı mücadele etmesinden üstün görmüştür (Palissy'den aktaran Frantz, 1906). Yaşadığı dönemde Fransız çömlek üretiminde hiçbir yön ya da ilham verici etkisi bulunmamakla beraber, Palissy'nin çömlek üretimi 1580'e kadar sürmüştür, sonrasında hiç çömlek üretmemiştir (Amico, 1996, s. 30). Ardından aile üyeleri, yanında çalışan ustalar ve kalıplarını bıraktığı diğer çömlekçiler Palissy çömleklerini üretmeye devam etmişlerdir. Gasnault ve Garnier'ye göre bu taklit çömlekler genel olarak Palissy'nin çömleklerine nazaran vasat, donuk, kaba ve parlaklıktan yoksundular (Gasnault ve Garnier, 1884). Plaziat'ya göre ise Palissy çömleklerini taklitlerinden ayıran en önemli karakteristik özelliği iki ila dört istiridye kabuğunu üst üste bindirerek kompozisyona yerleştirmesidir (Plaziat, 2019, s. 105). Görsel 5'te görülen ve Palissy'ye ait olduğu düşünülen tabakta yılan, kurbağa ve kaplumbağa figürleri arasında üst üste bindirilmiş kabuklar görülebilir.

Görsel 5

Bassin Ovale: Rustiques Figulines



Not: Palissy, 1550-1560

Bir diğer önemli nokta ise Louvre Müzesi'nde bulunan bir tabak ve Tuileries buluntuları gözlemlendiğinde Palissy'nin çömleklerinde eğrelti otu dışında bitki kabartması kullanmaması, bunun yerine daha önce Görsel 4'te görüldüğü gibi yapay yosun kabartmaları kullanmasıdır. Taklitlerinde ise genellikle yoğun bir şekilde bitki ve yaprak kabartmalarının mevcut olduğu görülmektedir.

Palissy taklitlerin ilk örnekleri Fontainebleau yakınlarındaki Avon'da üretilmiştir. Bu ürünler genellikle heykelticiklerden oluşur ancak Palissy'nin heykelticikler üretmediği gibi, çömleklerinde insan figürü kullanmadığı bilinmektedir. Yine Normandiya yakınlarında Manerbe ve Pré-d'Auge'da Palissy çömleklerinin benzerleri üretilmiştir. 16. yüzyılın başlarından 18. yüzyılın sonlarına kadar Avignon'da Palissy çömleklerine

benzer bir tavırla kaplumbağa kabuğu taklidi, sade veya benekli, kahverengi sırta kaplı ve kısmen İtalyan karakterinde zarif şekilli çanak çömlekler üretilmiştir (Gasnault ve Garnier, 1884).

Jacquemart, Bernard Palissy'nin çömleklerini diğer üretimlerden ve taklitlerden ayırt etmenin ilk göstergesinin çömlek üretiminde kullandığı kilin pişme özellikleri olduğunu vurgular. Palissy'nin çömleklerini ürettiği kilin pişme rengi pembemsi beyazdır, dolayısıyla üzerine uygulanan sırların rengi yoğun ve parlaktır. Jacquemart bu durumu aynı zamanda yüksek pişme sıcaklığı ile de ilişkilendirir (Jacquemart, 1877). Fransa'da 19. yüzyıla kadar üretilen çömleklerin çoğunda kırmızı kil kullanıldığı, kile piştiği zaman kırmızı renk veren demirin oranı yüksek olduğu için uygulanan sırların renklerini etkilememesi adına ürünlerin sırlanmadan önce beyaz astar ile kaplandığı bilinmektedir. Palissy'nin kullanmış olduğu kilin demir oranı düşük ve dolayısıyla pişme rengi beyaza yakındır, bu durum çömleklerinin taklitlerinden ayırt edilmesinde önemli bir bulgudur.

Palissy'nin çömlekleriyle taklitleri arasındaki farklardan bir diğeri de kompozisyonlarının kurgusu ve sırların renkleri ile parlaklığıdır. Palissy kompozisyonlarında hayvan figürlerini doğal bir ahenk içinde göstermesine rağmen, Görsel 5 ve 6'dan hatırlanacağı gibi aynı tür hayvanları ikili ve simetrik olarak tabaklarına yerleştirdiği görülmektedir (Plaziat, 2019, s. 108). Taklitlerinde ise hayvan türlerinin kompozisyona yerleşimi daha serbesttir.

Palissy'nin çömleklerinde kullandığı sırların renkleri oldukça canlı ve gerçeğe yakın, yapıları parlaktır. Sırlardaki parlak görünüm Palissy'nin kompozisyonlarında her zaman vurguladığı su elementinden kaynaklıdır. Suyun berraklığını, su yüzeyindeki ışık yansımalarını ve çömleklerinde görülen doğal yaşamı gerçekçi göstermek adına ışığı cam gibi yansıtan, aynı zamanda dokular üzerinde derinlik algısı yaratan kurşunlu parlak şeffaf ve kısmen opak sırlar kullanmıştır. Bu sırlar Palissy'nin uzun süren ve zorluklarla dolu araştırmalarının sonucudur. Sır konusunda Palissy ile kendisinden sonra çömleklerini taklit edenler arasındaki farka dair bir diğer buluş Bouquillon tarafından ortaya konmuştur. Bouquillon Palissy ve çağdaşı çömlekçilerin sırlarında Bor kullanmadığını, sırında %0.1 kadar küçük bir miktar da olsa Bor katkısı olan bir objenin 16. yüzyıla tarihlenmesini olanaksız olduğunu savunur (Bouquillon vd., 2016, s. 9). Gerbier, yakın dönemde Louvre Müzesi ve Ulusal Rönesans Müzesi küratörleriyle Müzeler Araştırma ve Restorasyon Merkezi'nin yakın işbirliği içinde, Palissy ve takipçilerinin çömlekleri üzerinde gerçekleştirilen multidisipliner araştırmalar neticesinde Palissy'nin çömlek üretiminde kullandığı malzemeler ve şekillendirme yöntemleri hakkında daha fazla bilgiye ulaşıldığını belirtir. Eserleri üzerinde yapılan analizler sayesinde Palissy'nin yarı

şeffaflık veya opaklık etkisi yaratmak için şeffaf veya kalay oksit ile opaklaştırılmış kurşun sırları kullandığı anlaşılmış, bu bilgiler sayesinde Palissy'ye ait olduğu düşünülen çömlüklerin aslında taklit olduğu açıklanmıştır, zira bu taklit çömlükler sadece şeffaf kurşun sırlıdır (Gerber, 2019, s. 9).

Hykin, üretimde kullanılan kalıpların kolay taşınabilir oluşunun, benzer çömlüklerin kesin tarihlendirilmesi veya kişilerle ilişkilendirilmesini zorlaştırdığını belirtir. 2014 yılında Boston Güzel Sanatlar Müzesi'nde yapılan bir araştırmada sır ve renklendirici bileşimlerinin genel bir analizi için Palissy'ye atfedilen çömlüklerden parçalar alınmış ve alınan parçalar kil ve sır özelliklerinin belirlenmesi için bir dizi analize tabi tutulmuştur. Araştırma sonuçlarına göre Palissy'nin çömlüklerine en çok benzeyen olarak nitelen tabaktan alınan parçaların analizi, en kapsamlı çalışmayı oluşturmuştur. Tabağın yapımında kullanılan kil %1'den az demir içermektedir, dolayısıyla kilin pişme rengi beyaza yakındır. Kullanılan kil yapısı açısından ürün Palissy'nin çömlükleriyle uyumludur. Tabakta kullanılan sıranın analizinde ise kalay oksit kullanılmadığı tespit edilmiştir. Analize tabi tutulan yedi numune arasından altı numunenin sırlarında çok benzer kurşun ve silikat oranları tespit edilmiş (Hykin vd., 2019, s. 135), araştırma sonuçları çömlüklerin Palissy'den ziyade taklitçileri tarafından üretildiğini desteklemiştir.

Palissy'nin çömlükleri görsel açıdan sıklıkla taklit edilmesine rağmen özellikle sırlarında kullandığı hammadde karışım oranlarını bilinçli olarak gizli tuttuğu için sırlarının taklit edilmesi mümkün olmamıştır. Bu gizemi Takdire Şayan Konuşmalar adlı eserinde Teori ve Pratik arasında geçen şu diyaloglar ortaya çıkarır: Pratik, sırların kalay, kurşun, demir, çelik, antimon, safir, bakır, çakıl tozu, kırmızı kurşun ve Perigord taşından yapıldığını söyler. Teori ise hammaddelerin oranlarını vermediği sürece bu bilginin bir işe yaramayacağı karşılığını verir. Pratik "Yaptığım hatalar... bana iyi sonuçlanan şeylerden daha fazlasını öğretti" diye cevap verir (Palissy'den aktaran Rothschild vd., 1952, ss. 649-650). Palissy uzun yıllar süren araştırmaları sırasında neyin yanlış olduğunu bulmaya çalışarak doğruya ulaşmıştır.

Hykin, Palissy tarzında çömlük üretenler arasında Charles-Jean Avisseau, Georges Pull, Victor Barbizet ve Thomas Victor Sergent gibi 19. ve 20. yüzyıl Fransız Palissy taklitçilerinin eserlerinin yoğun talep görerek koleksiyonlara girmeye başladığını belirtir (Hykin vd., 2019, s. 128). Bu isimlerin Palissy'nin çömlüklerini yeniden canlandırması, Palissy'nin ününün Avrupa ülkelerine yayılmasına neden olmuş, Avisseau'nun 1851 yılında Londra'da düzenlenen Great Exhibition'da sergilenen eserleri Palissy çömlüklerinin Fransa sınırlarını aşmasına olanak vermiştir. Görsel 6'da Charles-Jean Avisseau'ya ait bir oval tabak, Görsel 7'de ise Victor Barbizet'ye ait bir oval tabak görülmektedir.

Görsel 6

Plat Ovale Orné



Not: Avisseau, 1850

Görsel 7

Grand Plat Ovale: Homard



Not: Barbizet ve Son, 19. Yüzyıl

Avisseau'ya ait oval tabakta gerçek Palissy kompozisyonlarından farklı olarak bitki kullanımının oldukça yoğun olduğu görülmektedir. Tabak üzerindeki canlı türleri her ne kadar Palissy'nin çömlüklerinde olduğu kadar gerçekçi görünseler de kabuklu canlıların miktarı tabakta yok denecek kadar azdır, hatta kabuklar boştur ve canlı olmadıkları özellikle vurgulanmıştır. Parlak yeşil tonlu sırlarla kaplanmış yoğun bitki örtüsünün arasında gizlenmiş gibi görünen bir yılan, bir kertenkele, bir kurbağa ve bir balık, Avisseau'nun Palissy'nin çömlüklerini dekoratif olarak yorumladığını göstermektedir. Tabağın alt kısmında Avisseau'nun imzası ve mühürü görülebilir. Görsel 7'de yer alan Barbizet'ye ait oval tabakta ise merkezde bir kısıpında yakaladığı balık ile görülen istakoz yer almaktadır. Tabağın kenar kısımları yapraklarla çevrilidir. İki örnekte de görülmektedir ki Palissy kendinden sonra gelen çömlükçilere ilham kaynağı olmuştur ancak örnekler Palissy'nin başlangıçta Huguenot kimliği ile yaymış olduğu dini öğretilerden ve ikonografisinden uzak, dekoratif taklitler olarak değerlendirilmektedir.

18. yüzyılda İngiltere'deki üretilere baskındığında Chelsea Fabrikası'nda, Thomas Whieldon'ın atölyesinde ve Staffordshire'daki Wood Ailesi'nin üretimlerinde Palissy'nin izlerini görmek mümkündür. 19. yüzyılda ise Minton Fabrikası'nda üretilen majolikalar Palissy benzeri üretim olarak değerlendirilmiştir. Jerah Johnson yine bir Huguenot çömlükçi olarak bilinen William de Morgan, Martin Kardeşler ve Lambeth'teki Doulton Okulu gibi erken dönem İngiliz

sanat çömlekçilerinin de Palissy etkisini yansıttığını, ancak Palissy'yi imrendirecek sedefli bir parlaklıkta natüralist vazolar ve kaselerin ise İrlanda'daki Belleek Çömlekçilik'te üretildiğini vurgular (Johnson, 1983, s. 406). Görsel 8'de Belleek Çömlekçiliği'ne ait, 18. yüzyılda meyve ya da şekerleme ikram etmek için kullanılan seramik kap görülebilir.

Görsel 8

Shell Comport



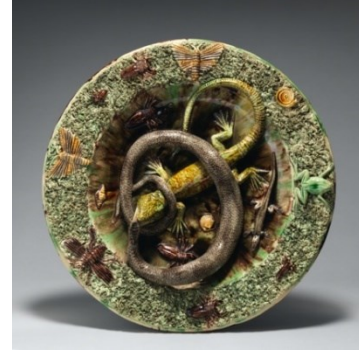
Not: Belleek Pottery, 1868

Palissy'nin Amerika'daki etkileri ise 19. yüzyılda görülmektedir. 1882 yılında *The Art Amateur*'da Ceramics başlığı altında Palissy'nin çömleklerinin tanıtılması ve 1853 yılında *Illustrated Magazine of Art*'ta yayınlanan "Çömlekçi Palissy" makalesi, Amerika'da Palissy'nin hayatını ve çömleklerini tanıtan önemli yayınlardır. Ayrıca Palissy'nin yazılarının İngilizce çevirileri Amerika kıtasında ilk olarak Boston'da basıldığı ve yayınlandığı için Bostonlular 1850'lerden beri Palissy'nin hayatına ve çalışmalarına aşinadır. 1890'larda Bostonlu bir sanatçı olan François B. De Blois, Palissy tarzında doğalcı kaplar da dahil olmak üzere çeşitli seramikler üretmiştir (Hykin vd., 2019, s. 128).

Palissy çömleklerinin Portekiz'e yansması ise Portekizli Manuel Cipriano Gomes Mafra sayesinde gerçekleşir. Mafra aynı zamanda Palissy'nin Portekiz'deki en önemli müritlerinden biri olarak kabul edilir. Portekiz'deki Palissy üretimi, Mafra'nın yaklaşımı nedeniyle Fransa'da ve İngiltere'de görülen örneklerden oldukça farklıdır. Mafra, diğer Portekizli Palissy çömleği üreticileri tarafından hızla benimsenen, yosunların balıklar, kertenkeleler ve böcekler için dekoratif bir yatak olarak farklı bir şekilde kullanıldığı bir Palissy tarzına öncülük etmiştir. Bu noktada Avrupa'daki örneklerde görülen yoğun bitki kabartmalarına nazaran Mafra'nın yosun kullanarak Palissy çömleklerini daha iyi analiz ettiği söylenebilir. Görsel 9'da Mafra'ya ait çukur tabakta bir yılan ve bir kertenkelenin mücadelesi görülmektedir.

Görsel 9

Round Dish with Fighting Lizard and Snake



Not: Mafra, 1865-1887

Çağdaş dönemde ise birçok seramik sanatçısının Palissy'nin çömleklerinden görsel ve teknik anlamda etkilendiği söylenebilir. 2005 yılında *Ceramics: Art and Perception* dergisinde yayınlanan ve Anne Carolyn Wollman tarafından kaleme alınan *After Palissy: Bernard Palissy's Aesthetic, Four Centuries Later* (Palissy'den Sonra: Bernard Palissy'nin Estetiği, Dört Yüzyıl Sonra) isimli makalede Wollman'ın Metropolitan Müzesi'nde gördüğü Palissy'ye ait eserlerden sonra Massachusetts, Concord'daki Lacoste Galerisi'nde gerçekleşen ve küratörlüğünü yaptığı sergiden bahsedilmektedir. Bu sergi için Palissy'den etkilenen veya Palissy stili unsurları taşıyan sanatçılar ve eserleri seçilmiştir (Wollman, 2005, s. 44).

Sergide yer alan sanatçılardan Christine Viennet stil ve doğaya yaklaşım açısından Palissy'ye en yakın sanatçıdır. Viennet, kırmızı ve beyaz kil kullanımı, kurşunlu sırları, eserlerinde kullandığı canlı türleri ve bunları kalıplama biçimi ile Palissy ile oldukça yakın bir çizgide üretim yapmaktadır. Görsel 10'da Christine Viennet'ye ait tabak görülebilir.

Görsel 10

Large Ceramic



Not: Viennet, 2000

Sergide yer alan bir diğ er sanatçı Keisuke Mizuno'dur. Mizuno'nun eserlerinde büyük yapraklarla çevrili rahim benzeri çiçek ya da meyvelerin boşluklarına yerleşmiş minik yaratıklar ve sümüklü böcekler görülür. Mizuno, izleyiciyi hayatın zevklerinin güzel bir sahnesine çekerek ve ardından ölüm ve çürüme sembolleriyle yüzleştirerek şaşırtmak ister, bu durum insanın kontrol ettiği gerçekliğin ötesinde kontrolsüz bir kaderi ifade eder (Wollman, 2005, s. 45). Görsel 11'de Mizuno'nun *Forbidden Fruit with Leaf* (Yapraklı Yasaklı Meyve) isimli eseri görülebilir. Meyveyi yiyen sümüklü böceklerin meyve üzerinde açtığı oyukta cenin pozisyonunda küçük bir iskelet yer almaktadır.

Görsel 11

Forbidden Fruit with Leaf



Not: Mizuno, 1998

Sonuç

Bernard Palissy mensubu ve öncüsü olduğu Protestan mezhebi ve Calvinist öğretileri ile 16. yüzyıl Fransız çömlekçiliğinde önemli ve biricik bir usta olarak görülmektedir. Palissy'nin çalışma disiplini, çömleklerinde görülen yenilikçi ve doğalcı yaklaşımları ve benzersiz gerçekçilikteki işçiliği kendinden sonra gelen çömlekçilere ve çağdaş dönem seramik sanatçılarına ilham kaynağı olmuştur. Palissy'nin çömlekleri doğayı algılama, yansıtma ve yeniden yaratma açısından önemlidir.

Araştırmada ele alınan literatür kaynakları ve görsel örnekler göstermektedir ki, Palissy'nin Fransa'daki taklitleri bir süre dini öğretileri doğrultusunda üretilmiş ve Palissy bir Huguenot çömlekçi olarak amaçladığı doğrultuda çömlekleri ile öğretilerini yayma misyonuna ulaşmıştır. Sonraki dönemlerde ise Palissy çömleklerinin yeniden canlanması, benzer şekillerde, benzer görsellerle ve sırlarla üretilerek çoğaltılması, çömleklerinin öğretilerinden uzaklaşarak görsel açıdan ilginç, dekoratif ve doğalcı bir yaklaşımla ele alınmasından kaynaklanmaktadır.

Palissy'nin çömleklerinde görülen su birikintileri ve bu birikintiler etrafında oluşan yaşam, Palissy'nin doğal oluşum teorilerini Calvinist öğretileri doğrultusunda biçimlendirdiği, kendine has bir yansıtma ve yeniden yaratma olarak şekillenmiştir. Palissy'nin bu tavrı taklitlerinde genellikle tıpkı

Palissy'nin yaşadığı 16. yüzyılda olduğu gibi, üretildikleri dönemin estetik kaygılarından uzak ilginç bir dekoratif yaklaşım olarak gözlemlenmektedir.

Palissy ve ardılları arasında biçim, sır, renk ve kompozisyonlarda görülebilen farkların yanında son yıllarda yapılan araştırmalar ışığında gerçek Palissy seramiklerinin bilimsel açıdan tespit edilerek taklitlerinden ayrıştırılması ve orijinalliklerinin saptanması sağlanmıştır. Palissy'nin ölümünün ardından Fransa'da üretilen ve Palissy'ye atfedilen birçok ürünün aslında başkaları tarafından yapıldığı bu bilimsel araştırmalar sayesinde kanıtlanmıştır. 19. yüzyılda yine Fransa'da ve ardından İngiltere'de üretilen taklitlerinin ise tamamen dekoratif ve natüralist bir duyguyla, dini öğretilerinden bağımsız üretimler olduğu savunulabileceği gibi, Amerika ve Portekiz'deki yansımalarının öğretileriyle kısmen ilintili olduğu söylenebilir. Çağdaş dönemde görülen Palissy benzeri eserlerin ise daha çok üretim tekniğini ve sırlarını taklit eden bir yaklaşımla Palissy'den esinlendikleri görülmektedir.

Bernard Palissy yaşadığı dönemde çömlekçilik gibi pek itibar görmeyen ve maddi açıdan karlı olmayan bir mesleği azmi, yeteneği ve monarşiyle olan güçlü ilişkileri sayesinde yüksek bir zanaat statüsüne yükselmiştir. Hayret uyandırıcı gerçekçi görünümünün yanı sıra barındırdıkları gizli Calvinist ikonografileriyle Palissy çömlekleri insanlık var olduğu sürece hiç eskimeyecek ve vazgeçilmeyecek bir sanat dalı olan seramik sanatında her zaman esin kaynağı olacak, gizemli bir anlatım ve üretim dili olarak tekrar tekrar canlanacaktır.

Hakem Değerlendirmesi: Dış bağımsız.

Çıkar Çatışması: Yazar, çıkar çatışması olmadığını beyan etmiştir.

Finansal Destek: Yazar, bu çalışma için finansal destek almadığını beyan etmiştir.

Yapay Zekâ Kullanımı: Yazar, bu çalışma için yapay zekâ destekli uygulama kullanmadığını beyan etmiştir.

Peer-review: Externally peer-reviewed.

Conflict of Interest: The author has no conflicts of interest to declare.

Financial Disclosure: The author declared that this study has received no financial support.

Use of Artificial Intelligence: The author declared that they did not use an AI-supported application for this work.

Kaynaklar

- Amico, L. N. (1996). Bernard Palissy and Saint-Porchaire ceramics. *Studies in the History of Art*, 52(Monograph Series II: Saint Porchaire Ceramics), 26-51. <https://www.jstor.org/stable/42622131> (In English).
- Andrews, N. (2014). The space of knowledge: Artisanal epistemology and Bernard Palissy. *Anthropology and Aesthetics*, 65/66. 275–288. <http://www.jstor.org/stable/24871256> (In English).

- Avisseau, C. J. (1850). *Plat ovale orné* [Glazed earthenware]. Louvre Museum, Paris, France. <https://collections.louvre.fr/en/ark:/53355/cl010112991> (In English).
- Barbizet, V., & Son. (19th century). *Grand plat ovale: Homard* [Glazed earthenware]. Louvre Museum, Paris, France. <https://collections.louvre.fr/en/ark:/53355/cl010097985> (In English).
- Belleek Pottery. (1868). *Shell comport* [Glazed earthenware]. Victoria and Albert Museum, London, England. <https://collections.vam.ac.uk/item/O175790/> (In English).
- Bouquillon, A., Castaing, J., Barbe, F., Paine, S. R., Christman, B., Crépin-Leblond, T., & Heuer, A. H. (2016). Lead-glazed rustiques figulines (rustic ceramics) of Bernard Palissy (1510-90) and his followers. *Archaeometry*, 59(1), 69-83. <https://doi.org/10.1111/arcm.12247> (In English).
- Brightwell, C. L. (1858). *Palissy the huguenot potter a true tale*. Presbyterian Board of Publication. (In English).
- Frantz, H. (1906). *French pottery and porcelain*. G. Newnes. (In English).
- Gasnault, P., & Garnier, E. (1884). *French pottery*. Chapman and Hall. (In English).
- Gerbier, A. (2019). Bernard Palissy: Nouveaux regards sur la céramique Française aux XVIe et XVIIe siècles. *Technè*, (47), 6-11. <https://doi.org/10.4000/techne.1399> (In French).
- Giehler, T. (2019). *The ceramics of Eurasia how export porcelain has shaped a globalized World* (Report No. 1902[EN]). International Monetary Institute. <http://www.imi.ruc.edu.cn/en/PUBLICATIONS/Report/b63b6fe24e9749b2a1ceaf8a723bc656.htm> (In English).
- Hykin, A., Newman, R., & Michie, T. (2019). A Re-evaluation of 'Palissy' ceramics at the Museum of Fine Arts, Boston. *Technè*, (47), 126-139. <https://doi.org/10.4000/techne.1596> (In English).
- Jacquemart, A. (1877). *History of the ceramic art. A descriptive and philosophical study of the pottery of all ages and all nations*. Scribner, Armstrong & Co. (In English).
- Jervis, W. P. (1902). *The encyclopedia of ceramics*. Blanchard. (In English).
- Johnson, J. (1983). Bernard Palissy, prophet of modern ceramics. *The Sixteenth Century Journal*, 14(4), 399-410. <https://doi.org/10.2307/2540574> (In English).
- Kamil, N. (2005). *Fortress of the soul: violence, metaphysics, and material life in the Huguenots' new World, 1517-1751*. Johns Hopkins University Press. (In English).
- Kayser, P. (2006) The intellectual and the artisan: Wenzel Jamnitzer and Bernard Palissy uncover the secrets of nature. *Australian and New Zealand Journal of Art*, 7(2), 45-61. <https://doi.org/10.1080/14434318.2006.11432774> (In English).
- Mafra, M. C. G. (1865-1887). *Round dish with fighting lizard and snake* [Glazed earthenware]. The Metropolitan Museum of Art, New York, USA. <https://www.metmuseum.org/art/collection/search/841261> (In English).
- Mizuno, K. (1998). *Forbidden fruit with leaf* [Glazed porcelain]. Smithsonian American Art Museum, Washington, USA. <https://americanart.si.edu/artwork/forbidden-fruit-leaf-37390> (In English).
- Palissy, B. (1500-1600). *Moule, fragment* [Plaster mold]. Louvre Museum, Paris, France. <https://collections.louvre.fr/en/ark:/53355/cl010512694> (In English).
- Palissy, B. (1550-1560). *Bassin ovale: Rustiques figulines* [Glazed earthenware]. Louvre Museum, Paris, France. <https://collections.louvre.fr/ark:/53355/cl010116968> (In English).
- Palissy, B. (1550-1575a). *Fragment: Marbrure* [Glazed earthenware]. Louvre Museum, Paris, France. <https://collections.louvre.fr/en/ark:/53355/cl010111866> (In English).
- Palissy, B. (1550-1575b). *Fragment de brique allongé: Rocaille jaspée* [Glazed earthenware]. Louvre Museum, Paris, France. <https://collections.louvre.fr/en/ark:/53355/cl010098172> (In French).
- Palissy, B. (16th century). *Plat à décor de rustiques figulines* [Glazed earthenware]. Musée des Beaux-Arts de Lyon, Lyon, France. <https://www.mba-lyon.fr/fr/fiche-oeuvre/plat-decor-de-rustiques-figulines> (In French).
- Plaziat, J. C. (2019). L'identification des moulages des coquilles fossiles et des organismes actuels des rustiques figulines. *Technè*, (47), 102-115. <https://doi.org/10.4000/techne.1569> (In French).
- Quiviger, F. (2024). Panpsychism represented. The animate world of Bernard Palissy, 1510–1590. *Intellectual History Review*. 34(1), 91-105. <https://doi.org/10.1080/17496977.2023.2285264> (In English).
- Randall, C. (1994). Structuring protestant scriptural space in sixteenth-century catholic France. *The Sixteenth Century Journal*, 25(2), 341-352. <https://doi.org/10.2307/2542885> (In English).
- Rothschild, G., Grandjen, S., & Schimed, T. (1952) *Bernard Palissy et son école*. Au Pont des Arts. (In French).
- Shell, H. R. (2004). Casting life, recasting experience: Bernard Palissy's occupation between maker and nature. *Configurations* 12(1), 1-40. <https://dx.doi.org/10.1353/con.2005.0005> (In English).
- Solon, M. L. (1903). *A history and description of the old French faïence*. Cassell and Co. (In English).
- Viennet, C. (2000). *Large ceramic dish* [Glazed ceramic]. Galerie Origines, Arles, France. <https://www.galerieorigines.com/en/artwork/collections/barbotine-majolica/large-ceramic-dish-christine-viennet> (In English).
- Wollman, A. C. (2005). After Palissy: Bernard Palissy's aesthetic, four centuries later. *Ceramics: Art and Perception*, (60), 41-46. <https://search.informit.org/doi/10.3316/informit.937448509908938> (In English).
- Ziegler, G. M. (1928). Agricultural observations of Bernard Palissy, the Huguenot potter. *The Scientific Monthly*, 26(1), 28-33. <http://www.jstor.org/stable/7945> (In English).