

# YAPAY ZEKÂ MODELLERİNİN HADİS TARİHİ SORULARINA VERDİĞİ YANITLARIN KARŞILAŞTIRMALI ANALİZİ: CHATGPT VE GEMİNİ ÖRNEĞİ

Mehmet AYHAN \*

Zülal KILIÇ\*\*

## Makale Bilgisi

**Makale Türü:** Araştırma Makalesi, **Geliş Tarihi:** 15 Kasım 2024, **Kabul Tarihi:** 19 Aralık 2024, **Yayın Tarihi:** 31 Aralık 2024, **Atf:** Ayhan, Mehmet. Kılıç, Zülal. "Yapay Zekâ Modellerinin Hadis Tarihi Sorularına Verdiği Yanıtların Karşılaştırmalı Analizi: Chatgpt ve Gemini Örneği". *Dinbilimleri Akademik Araştırma Dergisi* 24/3 (Özel Sayı: Yapay Zeka ve İlahiyat: Yeni Paradigmalar Aralık 2024): 137-159.

DOI: 10.33415/daad.1586164

## Article Information

**Article Types:** Research Article, **Received:** 15 November 2024, **Accepted:** 19 December 2024, **Published:** 31 December 2024, **Cite as:** Ayhan, Mehmet. Kılıç, Zülal. "Comparative Analysis of Artificial Intelligence Models' Responses to Hadith History Questions: The Case of ChatGPT and Gemini". *Journal of Academic Research in Religious Sciences* 24/3 (Special Issue: Artificial Intelligence and Theology: New Paradigms, December 2024): 137-159.

DOI: 10.33415/daad.1586164



\* Sorumlu yazar, Doç. Dr., Kocaeli Üniversitesi, İlahiyat Fakültesi, ayhan.mehmet@kocaeli.edu.tr / muhayhan02@gmail.com, Orcid: orcid.org/0000-0003-1836-7807, Katkı oranı: %50/ Responsible Author, Assoc. Prof. Dr., Kocaeli University Faculty of Theology, ayhan.mehmet@kocaeli.edu.tr/muhayhan02@gmail.com, Orcid: orcid.org/0000-0003-1836-7807, Contribution rate: 50%.

\*\* Arş. Gör. Dr., Kocaeli Üniversitesi, İlahiyat Fakültesi, Hadis Anabilim Dalı, zulal.kilic@kocaeli.edu.tr, Orcid: orcid.org/0000-0001-9459-0387, Katkı oranı: %50 / Res. Asist. Dr., Kocaeli University, Faculty of Theology, Department of Hadith, zulal.kilic@kocaeli.edu.tr, Orcid: orcid.org/0000-0001-9459-0387, Contribution rate: 50%.

**Öz**

Bu çalışmada, hadis tarihi alanında belirlenen sekiz soruya, ChatGPT ve Gemini adlı iki yapay zekâ modelinin verdiği cevaplar detaylı bir şekilde analiz edilecektir. Her iki modelin yanıtları, hadis uzmanı beş kişi tarafından puanlanarak değerlendirilecek ve yapılan analizde, her bir soruya verilen cevapların içeriği, doğruluğu, ayrıntı düzeyleri, kullanılan dil ve konulara yaklaşım biçimleri dikkate alınacaktır. İlgili sorulara ChatGPT ve Gemini yapay zekâ modelleri tarafından verilen yanıtlar, içerik ve derinlik bakımından karşılaştırılmaktadır. Çalışma, her iki yapay zekâ modelinin İslam ilimlerine dair bilgi sunma kapasitesini incelemek ve cevaplarının hadis rivayetinin erken dönem özelliklerini ne ölçüde yansıttığını belirlemek amacıyla yapılmaktadır. Sonuçlar, ChatGPT'nin konuya daha sistematik ve derinlemesine bir yaklaşım sunduğunu, Gemini'nin ise daha yüzeysel ve genel bir perspektif sağladığını ortaya koymaktadır. Çalışma, yapay zekâların İslâmî literatür konusundaki bilgi seviyesini değerlendirmenin yanı sıra, bu teknolojilerin hadis ilmi gibi köklü disiplinlerdeki yerini ve sınırlamalarını da incelemektedir. Yapay zekâların, İslâmî ilimler alanında bilgi aktarımına katkı sağladığı ancak bazı temel kavramlar ve terminolojilerde eksiklikler gösterdiği görülmektedir. Ayrıca, kaynak kullanımı konusunda da yetersizlikler gözlemlenmektedir. Bu analiz, hadis ilmi alanında daha kapsamlı bilgi sistemleri geliştirilmesi ve bu teknolojilerin geleneksel ilimlerle entegrasyonu adına önemli bir katkı sunmayı amaçlamaktadır.

**Anahtar Kelimeler:** Hadis, Hadis Tarihi, Yapay Zekâ, ChatGPT, Gemini.

**Comparative Analysis of Artificial Intelligence Models' Responses to Hadith History Questions: The Case of ChatGPT and Gemini**

**Extended Abstract**

In this study, the responses of two artificial intelligence models, ChatGPT and Gemini, to eight questions related to the history of hadith were analyzed in detail using comparative analysis and multiple case study methods, which are qualitative research techniques. These questions were designed to test the knowledge, analysis, and synthesis levels of the AI models, addressing key concepts and historical developments in the science of hadith. The questions posed to the AI models are as follows: 1. Compare the oral and written transmission of hadith during the time of the Prophet Muhammad. 2. Explain the function of the Sunnah in relation to the Qur'an. 3. Provide information on hadith transmission before the period of codification. 4. Compare the definition of the Companions according to hadith scholars and juristic theorists, considering their respective purposes. 5. Provide information about the Companions based on the number of hadiths they transmitted. 6. Comment on the justice of the Companions. 7. Explain the fundamental differences between the Ahl al-Hadith and Ahl al-Ra'y. 8. Explain the use of isnad in the second century AH. The responses of both AI models to these questions were evaluated and scored by five hadith experts (two professors, two associate professors, and one doctor from three different universities). The experts reviewed the models' answers based on criteria such as accuracy, consistency, level of detail, contextual appropriateness, and fluency of expression, assigning scores to each response. This scoring process was designed to measure the competence of both models in providing information-based answers to topics related to hadith history. Consequently, the contributions and limitations of the AI models in the context of hadith history were evaluated, and the findings offer an analysis of how the models' capacities to generate knowledge, analysis, and synthesis may differ at an academic level. Additionally, both

expert evaluations and the content, accuracy, level of detail, language used, and approach to the topics in each model's responses were examined in depth. The analysis reveals that ChatGPT approached the questions more systematically and in greater depth, whereas Gemini provided a more superficial and general perspective. For instance, when explaining the function of the Sunnah in relation to the Qur'an, ChatGPT addressed the general role of the Sunnah and its details comprehensively, examining its explanatory function in both general and specific contexts. When comparing the differences between Ahl al-Hadith and Ahl al-Ra'y, ChatGPT discussed the methodological differences of these two schools in detail. On the other hand, Gemini's responses were shorter and typically limited to basic information. For example, its response to the comparison of oral and written transmission of hadith during the time of the Prophet Muhammad was more superficial, avoiding details. Moreover, in discussing the justice of the Companions, Gemini offered a general explanation, while ChatGPT provided a more in-depth analysis and examined the various interpretations of justice. Although both AI models were successful in providing a general overview of hadith history, they exhibited shortcomings in certain concepts and terminology. In particular, both models fell short in addressing more technical topics such as the isnad system and the reliability of hadith, areas that require a more academic approach. Furthermore, instead of providing more in-depth information about the Companions and hadith transmission, Gemini simply listed names and presented a superficial treatment of the subject. In conclusion, this study highlights the potential of AI in fields such as hadith science, but it also demonstrates the limitations of these technologies. While ChatGPT provided a more detailed and academic approach, Gemini's responses remained simpler and more general. Both models contribute to the transmission of knowledge in Islamic studies, but they display deficiencies in terminology, depth, and use of sources. It is expected that AI models will provide important contributions to the integration of traditional sciences and the development of more comprehensive information systems. This analysis emphasizes the need for more sophisticated systems that offer in-depth knowledge in the field of hadith science. In addition, the response times and lengths of the answers provided by the AI models to the posed questions were also tracked and presented in tables and graphs. When considering all the questions asked, it was observed that Gemini responded faster and in less time compared to ChatGPT. However, when examining the content of the responses, it was noted that ChatGPT provided more detailed answers regarding the topics.

**Keywords:** Hadith, Hadith History, Artificial Intelligence, ChatGPT, Gemini.

## Giriş

Son yıllarda teknoloji ve bilgi alanında meydana gelen gelişmeler, İslâmî ilimlerin araştırılması ve öğretimi konusundaki yaklaşımları da dönüştürmüştür. Özellikle yapay zekâ teknolojilerinin bilgi işleme, analiz etme ve sonuç üretme konusundaki kabiliyetleri, akademik dünyada giderek daha fazla ilgi görmektedir. Bu gelişim, diğer bilim dallarında olduğu gibi İslâmî ilimlerde de bilgiye erişim ve veri analizi süreçlerini hızlandırmayı ve kolaylaştırmayı mümkün hale getirebilmektedir. Bununla birlikte, İslâmî ilimler gibi köklü ve derin birikim gerektiren alanlarda, bu teknolojilerin kullanımı bazı

sınır ve ölçüler çerçevesinde değerlendirilmelidir.

Günümüzde, hızla gelişen yapay zekâ (YZ) teknolojileri, bilgiye erişim ve analiz alanlarında yeni fırsatlar sunarken İslâmî ilimlerin temel disiplinlerinden olan hadis ilminde de yeni bir dönemi işaret etmektedir. Yapay zekânın metin analizinde, verilerin hızlı ve etkin bir şekilde işlenmesinde, büyük veri kaynaklarının taranmasında ve özetlenmesinde gösterdiği başarı, bu teknolojinin İslâmî ilimlerde destekleyici bir araç olarak kullanılma potansiyelini artırmaktadır. Bilhassa hadis metinlerinin incelenmesi, râvîlerin güvenilirliğinin tespiti, hadislerin sınıflandırılması gibi karmaşık süreçlerde YZ algoritmalarının kullanımı, araştırmacılar için yeni ufuklar açabilir. Örneğin, çok sayıda rivayeti barındıran hadis koleksiyonlarının taranarak içerik açısından gruplandırılması veya râvîlerin biyografik bilgileri ışığında güvenilirlik analizlerinin yapılması gibi görevlerde YZ, mühim bir yardımcı unsur olarak öne çıkabilir. Ancak modern teknolojiler, hadis ilminin gerektirdiği kapsamlı veri tarama ve analiz süreçlerini hızlandırma potansiyeline sahip olsa da bu ilimde yerleşik olan birikimin bir yapay zekâ sistemi tarafından ne ölçüde kapsanabileceği hususu, önemli bir inceleme alanı olarak ortaya çıkmaktadır. Zira hadis literatüründe kaynak güvenilirliğinin tespit edilmesi ve metinlerin kritik bir süzgeçten geçirilmesi, klasik kaynaklarla mündemiç olan temel kaideler ve terminolojiye vukufiyet gerektirmektedir. Yapay zekâ teknolojilerinin sağladığı algoritmik analiz, veri madenciliği ve doğal dil işleme gibi yetenekler, hadis ilminde yeni araştırma yöntemleri ve bakış açıları sunma potansiyeli taşısa da bu teknolojilerin klasik İslâmî ilimlerle bütünleştirilmesi süreci dikkatle ele alınmalıdır.

Yapay zekâ modelleri, hadis ilminde kullanıldığı takdirde metin analizleri, râvîler arasındaki bağların tespiti, isnad zincirinin incelenmesi gibi alanlarda veri odaklı katkılar sunabilir. Hadis ilmi gibi güvenilirlik ve doğruluk bakımından hassasiyet gerektiren alanlarda, YZ'nin katkıları dikkatle analiz edilmeli; faydalı sonuçlar üretbilmesi için bu ilmin temel usul ve esaslarına vakıf olan uzmanların denetim ve rehberliğinde kullanılmadığıdır.

İslâmî ilimlerin çeşitli alanlarında yapay zekâ teknolojilerinin değerlendirilmesine ve analizine ilişkin çalışmalar yapılmaya başlanmış olsa da<sup>1</sup> hadis ilmi özelindeki bu araştırmaların<sup>2</sup> sınırlı oldu-

<sup>1</sup> İslâmî ilimlerin farklı alanlarına ilişkin yapay zekâ konusunda gerçekleştirilen araştırma ve sempozyum örnekleri için bk. Muhammed Kızılgeçit vd. (ed.), *Yapay Zekâ*,

ğu görülmektedir. Bu alandaki çalışmalara olan ihtiyaç, hadis ilmi-  
nin köklü metodolojik temellerine ve günümüzün bilgi işleme  
imkânlarına duyulan ilginin artmasıyla daha da belirgin hale gel-  
miştir. Dolayısıyla, hadis ilminde güvenilir bilgiye hızlı erişim sağ-  
lamak ve İslâmî kaynakları daha kapsamlı bir şekilde analiz ede-  
bilmek için yapay zekâ teknolojilerinin kullanımına yönelik daha  
fazla araştırma ve uygulama geliştirilmesi büyük önem arz etmek-  
tedir. Söz konusu ihtiyaca ve amaca matuf olarak kaleme alınan bu  
çalışmada, hadis ilmi bağlamında yapay zekâ modellerinin bilgiye  
dayalı cevap verme kapasitesini incelemek amacıyla iki popüler  
yapay zekâ modeli olan ChatGPT ve Gemini'ye hadis tarihi alanında  
yöneltilen sorulara verdikleri yanıtlar analiz edilmiştir. Çalışmanın  
amacı, yapay zekâ teknolojilerinin hadis gibi köklü bir disiplinde  
bilgi işleme ve analiz süreçlerine katkısını ortaya koymanın yanı-  
sıra, bu teknolojilerin İslâmî ilimlerde kullanımlarının faydalarını ve  
sınırlarını değerlendirmektir.

## 1. Araştırmanın Yöntemi

Çalışmada nitel araştırma yöntemlerinden karşılaştırmalı analiz  
(comparative analysis) ve çoklu durum çalışması (multiple case  
studies) yöntemleri kullanılacaktır. Karşılaştırmalı analiz, incelenen  
durumlar arasındaki benzerlik ve farklılıkları belirleyerek daha der-  
rin bir anlayış geliştirmeyi hedefler. Bu yöntemde, her bir durum-

db | 141

*Transhümanizm, Posthümanizm ve Din Uluslararası Sempozyumu Bildiri Özet ve Tam  
Metin Kitabı* (Erzurum: Atatürk Üniversitesi Yayınevi, 2021), 381-510; Mehmet Akif  
Üniversitesi İlahiyat Fakültesi tarafından 2022 yılında düzenlenen "İslam Hukuku  
Araştırmalarına Zemin Oluşturması Açısından 'Yapay Zeka'" başlıklı sempozyum buna  
örnek verilebilir. Sempozyum içeriği için bk. Yıldırım Sipahi (ed.), *Yapay Zeka Çağında  
İslam ve Hukuk* (Burdur: Burdur Mehmet Akif Ersoy Üniversitesi (Dijital Kitap), 2022);  
Samet Yahya Bal - Berat Sarıkaya, "Kelami Açından İnsan Fıtratı ve Bilinci Bağlamında  
Yapay Zeka ve Transhümanizm", *Mavi Atlas: Gümüşhane Üniversitesi Edebiyat Fakültesi  
Dergisi* 10/2 (2022), 404-418; Seyithan Can, "Transhümanizmin Ölümsüzlük İddiasının  
Kelâm İlminin Varlık Anlayışı Çerçevesinde Kritiği", *Kader* 10/2 (2022), 605-625; İrfan  
Kara, *Kur'an Araştırmalarında Yapay Zeka*, ed. Cihan Kara (İstanbul: Kitap Dünyası  
Yayınları, 2024).

- <sup>2</sup> Shatha Hamad Altammami, *Artificial Intelligence for Understanding the Hadith*  
(İngiltere: University of Leeds School of Computing, 2023); Furkan Çakır, "Yapay Zekâ  
ve Hadis", *Şırnak Üniversitesi İlahiyat Fakültesi Dergisi* 32 (2023), 109-131; Ananda  
Prayogi, "Trend of Hadith Studies in Artificial Intelligence Research Works on Google  
Scholar: A Literature Review", *International Conference on Islamic Civilization and  
Humanities*, (2023), 609-622; Abdel Aziz Shaker Hamdan Al Kubaisi, "Ethics of Artificial  
Intelligence a Purposeful and Foundational Study in Light of the Sunnah of Prophet  
Muhammad", *Religions* 15/1300 (2024); Fatichatus Sadiyah, "Scientific Hadiths and Its  
Implementation in The Emergence of Artificial Intelligence (AI)", *Dirosatuna: Journal of  
Islamic Studies* 7/1 (2024), 1-15.

daki unsurlar karşılıklı olarak değerlendirilerek ortaklaşan ya da ayrışan yönler analiz edilir. Çoklu durum çalışması ise, birden fazla durumu derinlemesine inceleyerek belirli bir fenomenin farklı bağlamlarda nasıl ortaya çıktığını anlamaya çalışır.<sup>3</sup> Bu yöntemle, araştırmada yer alan her bir durum, kendi iç dinamikleriyle ele alınarak detaylandırılacak ve böylece hadis tarihi özelinde yapay zekâ uygulaması çeşitli açılardan değerlendirilmiş olacaktır.

Araştırma, iki yapay zekâ modeli olan Gemini (Google) ve ChatGPT-3.5'in (OpenAI) hadis tarihi konusundaki sorulara verdikleri yanıtların, belirli kriterler açısından performansları karşılaştırmalı analiz yöntemiyle değerlendirilmesi üzerine kurgulanmıştır. Bu doğrultuda, çalışmada toplam sekiz soru belirlenmiş ve bu sorular her iki modele yöneltilmiştir. Modellerin verdiği yanıtlar, alanında uzman beş kişilik bir değerlendirme grubu (üç farklı üniversitede görev yapan 2 profesör, 2 doçent, 1 doktor) tarafından puanlanmıştır. Uzmanlar, modellerin cevaplarını doğruluk, tutarlılık, güvenilirlik, kapsam, ayrıntı düzeyi ve bağlama uygunluk kriterleri üzerinden inceleyerek ve modellerin verdikleri cevapları birbirleri ile kıyaslayarak her bir yanıtı puan vermiştir. Bu puanlama süreci, her iki modelin hadis tarihi ile ilgili konularda bilgiye dayalı cevap verme yetkinliğini ölçmek amacıyla yapılmıştır. Böylece, farklı yapay zekâ modellerinin İslami ilimler bağlamında sağladıkları katkı ve sınırlılıklar karşılaştırmalı olarak değerlendirilmiş; elde edilen bulgular, modellerin bilgiye dayalı yanıt üretme kapasitelerinin akademik düzeyde nasıl farklılık gösterebileceğine dair bir analiz sunmaktadır. Bu yöntem, karşılaştırmalı analiz ve çoklu durum çalışması yaklaşımlarına dayanmakta olup, nitel veri analizi ilkeleri çerçevesinde alan uzmanlarının değerlendirmelerine başvurarak çok boyutlu bir inceleme sunmaktadır.

### 1.1. Verilerin Analizi

Bu çalışmada elde edilen verilerin analizi, iki yapay zekâ modeli olan Gemini ve ChatGPT'nin hadis tarihi ile ilgili verilen cevapla-

<sup>3</sup> Matthew B. Miles vd., *Qualitative Data Analysis A methods Sourcebook* (United States of America: SAGE Publications, 2014), 48-51; Münevver Subaşı - Kübra Okumuş, "Bir Araştırma Yöntemi Olarak Durum Çalışması", *Atatürk Üniversitesi Sosyal Bilimler Enstitüsü Dergisi* 21/2 (2017), 419-426; İdris Güçlü, *Sosyal Bilimlerde Nitel Araştırma Yöntemleri Teknik-Yaklaşım-Uygulama* (Ankara: Nika Yayınevi, 2021), 361-384; Erdi Demir, "Sosyal Bilimlerde Nitel Araştırma Teknikleri Üzerine Betimsel Bir Çalışma", *Uludağ Üniversitesi Fen-Edebiyat Fakültesi Sosyal Bilimler Dergisi* 25/46 (2024), 313-328.

rının performansını karşılaştırmalı olarak değerlendirme amacına yönelik olarak yapılmıştır. Analiz sürecinde, alan uzmanı beş kişi tarafından her bir yanıt, doğruluk, tutarlılık, güvenilirlik, kapsam, ayrıntı düzeyi ve bağlama uygunluk kriterleri dikkate alınarak puanlanmıştır. Bu kriterler doğrultusunda her iki modelin yanıtları arasındaki farklar, belirgin benzerlikler ve ayrışan yönler nitel analiz yöntemi kullanılarak karşılaştırılmıştır. Puanlar, her bir soru için uzmanların değerlendirmelerinin ortalamaları alınarak analiz edilmiştir. Ayrıca her iki modele sorulan soruları yanıtlama süreleri ve verdikleri cevapların uzunlukları da incelenmiştir. Ardından, iki modelin toplam puanları, yanıt süreleri ve uzunlukları karşılaştırılmış ve model performansları arasındaki farklılıklar istatistiksel olarak değerlendirilmiştir. Bu analizler sonucunda her iki modelin hadis tarihi bağlamında bilgiye dayalı yanıtlar üretme kapasiteleri ortaya konularak, modellerin bu alandaki verimlilik ve kullanım potansiyeli üzerine çıkarımlarda bulunulmuştur.

## 1.2. Araştırmanın Sınırlıkları

Bu çalışmada iki yapay zekâ modeli olan Gemini ve ChatGPT'nin hadis tarihi ile ilgili sorulara verdikleri yanıtların belirli kriterlere göre karşılaştırılması amaçlanmıştır. Ancak, araştırmanın kapsamı ve yöntemi gereği bazı sınırlılıkları bulunmaktadır:

1. Araştırmada yapay zekâ uygulamaları Gemini ve ChatGPT'nin ücretsiz versiyonları ile yetinilmiştir. Araştırma soruları aynı gün ve aynı İP adresinden sorulan sorulara verilen cevaplarla sınırlıdır.

2. Araştırmanın kapsamı ve hacmi gereği, kullanılan soru sayısı sekiz ile sınırlı tutulmuştur. Bu sınırlı veri seti, modellerin hadis tarihi alanındaki performansını kapsamlı şekilde yansıtmaya açısından eksik kalabilir. Ancak değerlendirme işlemi detaylı ve derinlemesine sürdürebilmek için soru sayısı sınırlandırılmıştır. Soru sayısının artırılması, çalışmanın boyutunu ve analiz sürecini genişleteceği için, mevcut kapsam içinde daha fazla soruya yer vermek metodolojik olarak uygun görülmemiştir.

3. Modellerin verdiği yanıtlar, alanında uzman beş kişi tarafından puanlanmıştır. Ancak nitel değerlendirmeler subjektif olabilir ve uzmanların bireysel bilgi birikimleri ve bakış açılarından etkilenir. Farklı uzman gruplarıyla yapılan değerlendirmeler, puanlamada değişikliklere yol açabilir.

4. Modellerin yanıtlarını değerlendirmek için kullanılan kriterler, doğruluk, tutarlılık, güvenilirlik, kapsam, ayrıntı düzeyi ve bağlama uygunluk, soruları cevaplama süresi ve yanıt uzunluğu ile sınırlıdır. Bu kriterler dışındaki unsurlar (örneğin kültürel duyarlılık veya dini hassasiyetler vb.) değerlendirmeye dahil edilmemiştir.

## 2. Araştırmanın Bulguları

Bu araştırmada, Gemini ve ChatGPT modellerinin hadis tarihi konusundaki sorulara verdikleri yanıtlar, uzman değerlendirmelerine dayalı puan ortalamalarıyla analiz edilmiştir. Yanıtların puanlanmasının yanı sıra, modellerin soruları cevaplama hızları ve yanıt kelime sayıları da değerlendirilmiştir; elde edilen bulgular, her iki modelin bilgi doğruluğu, tutarlılık, güvenilirlik, kapsam, ayrıntı düzeyi ve bağlama uygunluk açısından performansını karşılaştırmalı olarak incelemeye imkân sağlamıştır. Analiz sonuçları, her iki modelin hadis tarihi gibi özel bilgi alanlarında gösterdiği etkinliğin yanı sıra, verdikleri yanıtların kapsam ve hız açısından farklarını ortaya koymaktadır. Ayrıca bulgular, yapay zekâ modellerinin özel bilgi alanlarına yönelik kapasitelerini değerlendirmek amacıyla somut veriler sunmaktadır. Bu kapsamda, her iki modelin hadis tarihi alanındaki sorulara verdikleri yanıtların ayrıntılı analizi yapılacaktır. Yapay zekâ modellerine yöneltilen sekiz soru ayrı başlıklar altında incelenecek ve her bir soru başlığı altında, modellerin verdikleri cevaplar içerik, hız ve doğruluk açısından değerlendirilerek karşılaştırılacaktır. Bu analiz süreci, hem yapay zekâ modellerinin hadis tarihi özelindeki bilgi sunma kapasitelerini somut veriler ışığında anlamayı hem de bu modellerin farklı yanıt stratejilerini ortaya koymayı amaçlamaktadır. Aşağıda, ilk soru başlığından başlayarak sırasıyla değerlendirmeler sunulmaktadır.

144 | db

### 2.1. Hz. Peygamber (s.a.v.) Dönemi Şifâhî ve Yazılı Rivâyet

Tablo 1: Hz. Peygamber (s.a.v.) dönemindeki şifâhî ve yazılı rivâyeti karşılaştırınız.

Gemini (Not Ortalaması)	ChatGPT (Not Ortalaması)	Gemini (Süre)	ChatGPT (Süre)	Gemini (Kelime Sayısı)	ChatGPT (Kelime Sayısı)
7,5	7,8	8 Sn	17 Sn	354	277

Araştırma kapsamında yapay zekâ modellerinden ilk olarak “Hz. Peygamber (s.a.v.) dönemindeki şifâhî ve yazılı rivâyetin



karşılaştırılması” istenmiştir. Hadislerin aktarım yöntemlerine dair bu soruya verilen yanıtlarda Gemini ve ChatGPT’nin çeşitli açılardan farklılık gösterdiği görülmektedir. Bunlardan Gemini, dönemin baskın rivayet yöntemi olan şifâhî rivayeti, hafızaların güçlü olması ve yazı oranının düşük olması gibi toplumsal nedenlere dayandırarak açıklamaktadır. Yazılı rivayetin ise daha sınırlı bir biçimde kullanıldığını belirten Gemini, dönemin yazı malzemeleri ve yazı bilgisi yetersizliğinden kaynaklanan kısıtlamaları vurgulamaktadır. Şifâhî ve yazılı rivayet yöntemlerini yaygınlık, aktarım yolu, avantaj ve dezavantaj açılarından karşılaştıran bir tablo sunarak, genel bir değerlendirme yapmıştır. Daha kısa sürede daha uzun bir cevap vermesine rağmen Gemini, konuya dair detaylara inmeden genel ifadelerle ve benzer cümleleri tekrar ederek meseleyi açıklamıştır.

Yanıtında şifâhî ve yazılı rivayeti iki ayrı başlık altında sunan ChatGPT ise dönemin hadis aktarım yöntemlerine dair daha spesifik bilgilere yer vermiştir. Özellikle o dönemde öncelikle Kur’ân yazımına odaklanıldığına, Abdullah b. Amr’ın da aralarında bulunduğu bazı sahabîlerin Hz. Peygamber’in izniyle hadisleri yazıya geçirdiğine, kullanılan yazı malzemelerinin (örneğin deri, kemik, hurma dalları) kısıtlı olduğuna dair ayrıntılara dikkat çekmiştir. ChatGPT’nin cevabı, dönemin rivayet şartlarına ilişkin daha detaylı ve somut bilgiler sunmakta, böylece okuyucuya dönemin hadis aktarımı hakkında daha kapsamlı bir fikir vermektedir.

Sonuç olarak, her iki model de konuyu anlamaya katkı sağlamasına rağmen ChatGPT’nin cevabının daha spesifik ve ayrıntılı olduğu gözlenmiştir. Ancak her iki yapay zekâ modelinin de konuyla ilgili olarak rivayetlerin aktarımı, örnekler, isimler ve sahîfeler<sup>4</sup> gibi somut veriler açısından yeterli düzeyde ayrıntı sunamadıkları tespit edilmiştir. Ayrıca, dönemin yazılı bilgi birikimiyle ve yazı bilgisiyle ilgili yetersizlik konusuna kısaca değinmiş olmalarına karşın, bu meselenin mahiyetiyle<sup>5</sup> ilgili net ve kapsamlı bir çerçeve sunamamışlardır. Keza o dönemde yazının kullanım biçimi ve yazılı

<sup>4</sup> Şifâhî ve yazılı rivâyet hakkında detaylı bilgi için bk. Talât Koçyiğit, *Hadîs Usûlü* (Ankara: Türkiye Diyanet Vakfı Yayınları, 2012), 261-277; İsmail Lütü Çakan, *Hadîs Edebiyatı - Çeşitleri-Özellikleri-Faydalanma Usulleri-* (İstanbul: Marmara Üniversitesi İlahiyat Fakültesi Vakfı Yayınları, 2015), 36-38; Bekir Kuzudişli, *Hadîs Tarihi* (İstanbul: Kayıhan, 2017), 81-88.

<sup>5</sup> Ahmet Yücel, *Hadîs İstılahlarının Doğuşu ve Gelişimi -Hicr’i İlk Üç Asır-* (İstanbul: M. Ü. İlahiyat Fakültesi Vakfı Yayınları, 2014), 30-35.

kaynağın sınırlı olmasının muhtemel nedenleri ve sonuçları hakkında ayrıntılı bilgi vermemişlerdir.

## 2.2. Sünnetin Kur'ân Karşısındaki Fonksiyonu

Tablo 2: Sünnetin Kur'ân karşısındaki fonksiyonunu açıklayınız.

Gemini (Not Ortalaması)	ChatGPT (Not Ortalaması)	Gemini ( Süre)	ChatGPT (Süre)	Gemini (Kelime Sayısı)	ChatGPT (Kelime Sayısı)
7	8,2	6 Sn	23 Sn	268	353

Yapay zekâ modellerine yöneltilen “Sünnetin Kur'ân karşısındaki fonksiyonu” sorusuna verilen yanıtlar analiz edildiğinde, her iki modelin de sünnetin işlevlerine dair temel bilgilere yer verdiği görülmektedir. Gemini, sünnetin Kur'ân'ı açıklamak, detaylı hükümler eklemek, uygulama alanını genişletmek ve tamamlamak gibi başlıca fonksiyonlarını sıralamış, bu işlevleri her birine ilişkin örneklerle desteklemiştir. Örneğin, sünnetin Kur'ân'da belirtilen namaz ibadetine dair ayrıntıları nasıl sağladığını açıklayıcı fonksiyona örnek verirken; miras ve ticaret hukuku gibi meselelerde sünnetin Kur'ân'da verilen temel ilkelere dair geniş hükümler getirmesini detaylı hükümler ekleme işlevine; günlük yaşama dair sünnetin Müslümanlara yol göstermesini Kur'ân'ın uygulama alanını genişletme işlevi çerçevesinde sunmuştur.

Diğer yandan ChatGPT'nin cevabı daha ayrıntılı ve yapısal bir analiz sunmaktadır. O, sünnetin Kur'ân'a ek hükümler koyma, hükümleri sınırlama, istisna getirme veya açıklayıp detaylandırma işlevlerinden bahsederek, her bir işlev için ayrıntılı örnekler vermiştir. Örneğin, sünnetin Kur'ân'da genel hatlarıyla belirtilmiş olan miras ve boşama gibi konulara dair detaylandırıcı ve yeni hükümler getirici bir işlev gördüğünü açıklamıştır. Bunun yanı sıra Kur'ân'da haram kılınan yiyeceklerin belirtilip ayrıntı verilmediğini ancak Hz. Peygamber'in belirli hayvanların etlerinin yenilip yenilmeyeceğine dair açıklama yapmasını, sünnetin Kur'ân'daki hükümleri tamamlama görevine örnek verirken; Kur'ân'da hırsızlık yapanın elinin kesilmesinin emredildiğini fakat bu uygulamanın sınırlarının sünnet vasıtasıyla öğrenilmesinin sünnetin Kur'ân'daki hükümleri sınırlama ve istisna getirme işlevine misal getirir. ChatGPT ayrıca, Kur'ân'ın ahlaki ilkelerini peygamberin örnek yaşamı üzerinden somutlaştıran sünnetin pratik bir kılavuz işlevi gördüğünü ifade etmiştir. Ana-

liz edildiğinde, her iki yapay zekâ modelinin de genel olarak sünnetin fonksiyonlarını ana hatlarıyla ancak yüzeysel biçimde sunduğu anlaşılmaktadır. Bununla birlikte, ChatGPT'nin açıklamaları, sünnetin işlevlerine dair daha geniş bir perspektif sunmakta ve daha spesifik örneklerle yer vererek konunun derinlemesine anlaşılmasına katkı sağlamaktadır.

ChatGPT'nin verdiği cevap, sünnetin fonksiyonuna dair hadis literatüründe kabul gören bazı temel maddelerle daha uyumlu görünmekte, ancak her iki model de terminoloji açısından basit bir dil kullanarak detaylardan uzaklaşmaktadır. Zira kaynaklarda Hz. Peygamber'in Kur'ân'ı açıklamasının gerçekleşme şekillerinden bahsedilirken zikredilen mücmel ve müşkil ayetleri açıklama, umumi lafızları tahsis etme, mutlak ifadeleri takyid etme, ayetlerdeki hükümleri teyit etme ve Kur'ân'da bulunmayan hükümler koyma<sup>6</sup> gibi sünnetin fonksiyonları ile ilgili daha teknik terimlerin her iki modelde de yeterince ele alınmadığı görülmektedir. Sonuç olarak, ChatGPT'nin cevabı, konuyu daha kapsamlı ele alması bakımından avantajlı olsa da her iki yapay zekâ modelinin de hadis literatüründeki terim ve kavramları kullanmadaki zayıflıkları özellikle belirtilmelidir.

### 2.3. Tedvin Dönemi Öncesi Hadis Rivayeti

Tablo 3: Tedvin Dönemi öncesi hadis rivayeti hakkında bilgi veriniz.

Gemini (Not Ortalaması)	ChatGPT (Not Ortalaması)	Gemini (Süre)	ChatGPT (Süre)	Gemini (Kelime Sayısı)	ChatGPT (Kelime Sayısı)
7	7,6	6 Sn	25 Sn	303	379

Yapay zekâ modellerinden “Tedvin dönemi hadis rivayeti hakkında bilgi vermesi” istendiğinde Gemini ve ChatGPT modelleri konuya dair çeşitli açıklamalar sunmuşlardır. Bu modellerden Gemini, tedvin dönemini “hadislerin yazılı olarak toplanması ve kitap haline getirilme süreci” olarak tanımlayarak başlamıştır. Ancak bu tanımın, tedvin sürecini kitaplaştırma faaliyetinden ziyade yazılan hadislerin bir araya getirilmesi faaliyeti anlamında kullanılan yay-

<sup>6</sup> Konuyla ilgili bilgi için bk. Ahmet Yücel, *Hadis Usûlü* (İstanbul: Marmara Üniversitesi İlahiyat Fakültesi Vakfı Yayınları, 2021), 24-28.

gın tanımına uymamaktadır.<sup>7</sup> Tedvin öncesi dönemde hadis rivayetinin yaygın olarak şifahî (sözlü) yöntemle aktarıldığını belirten Gemini, sözlü rivayetinin bazı temel özelliklerinden bahsetmiş, sonrasında ise tedvin sürecine geçişin genel nedenlerine yüzeysel olarak değinmiştir. Ancak Gemini'nin cevabı incelendiğinde, sürecin temel gerekçelerine ve bu geçişin altındaki derin nedenlere değinmeden, konuyu yüzeysel ve genel ifadelerle açıkladığı gözlenmiştir.

Öte yandan ChatGPT'nin cevabı, tedvin öncesi hadis rivayetini yalnızca şifahî yöntemle sınırlı tutmayıp, o dönemde sınırlı ölçüde kullanılan yazılı rivayet yöntemini de içeren bir perspektifle ele almıştır.<sup>8</sup> Bu model, tedvin öncesi hadis rivayetinin, Hz. Peygamber (s.a.v.) döneminden başlayarak ilk dört halife dönemi ve tâbiîn dönemine kadar İslam toplumunda hadislerin sözlü ve sınırlı yazılı yöntemlerle aktarıldığı bir süreç olduğuna dikkat çekmiştir. ChatGPT, tedvin öncesi süreci Hz. Peygamber, dört halife ve tâbiîn dönemleri şeklinde alt başlıklara ayırarak her dönemin kendine özgü hadis rivayeti özelliklerini maddeler halinde sunmuş ve bu özelliklerin her birini detaylandırmıştır. Böyle bir dönemlendirme, konunun sistematik bir şekilde anlaşılmasını kolaylaştırmış ve sürecin daha derinlemesine kavranmasına katkıda bulunmuştur. Özellikle, tâbiîn dönemine değinirken ChatGPT'nin ilk isnad uygulamaları ile cerh ve ta'dil ilkelerinin gelişim sürecine de vurgu yapması önemlidir. Bu noktalar, Gemini'nin açıklamalarında yer almayan, ancak tedvin dönemi öncesi hadis rivayetinin anlaşılmasında önemli olan hususlardır. Gemini, şifahî rivayetinin bazı özellikleri arasında "isnad zinciri" maddesini belirtmiş olsa da isnad uygulamalarının döneme özgü işleyiş sırasına dair veri sunmada eksik kalmış ve hadis aktarım sürecine dair bir hiyerarşi oluşturmakta yetersiz olmuştur.

Genel olarak değerlendirildiğinde, ChatGPT'nin tedvin sürecine ulaşan aşamaları daha sistematik ve ayrıntılı bir şekilde ele aldığı, buna karşın Gemini'nin konuyu daha genel ve yüzeysel ifadelerle, bazı kritik detaylardan yoksun olarak açıkladığı görülmektedir. Dolayısıyla ChatGPT'nin cevabı, hadis rivayet sürecinin anlaşılmasını sağlayan daha kapsamlı bir çerçeve sunarken, Gemini, rivayet sürecinin işleyişi hakkında yeterli bütüncüllükten yoksun bir şablon sunmuştur.

<sup>7</sup> Çakan, *Hadis Edebiyatı*, 39-41; Kuzudişli, *Hadis Tarihi*, 101.

<sup>8</sup> ChatGPT her ne kadar Hz. Peygamber dönemi yazılı rivâyete ilişkin kısa bir bilgilendirme yapsa da ilk yazılı hadisler veya hadis yazan sahabiler gibi konunun detaylarına ve daha somut verilere yer vermemiştir. Koçyiğit, *Hadis Usûlü*, 264-277.

#### 2.4. Muhaddisler ve Fıkıh Usulcülerine Göre Sahâbe Tanımı

Tablo 4: Muhaddislerle fıkıh usulcülerinin sahâbe tanımını maksatları açısından karşılaştırınız.

Gemini (Not Ortalaması)	ChatGPT (Not Ortalaması)	Gemini ( Süre)	ChatGPT (Süre)	Gemini (Kelime Sayısı)	ChatGPT (Kelime Sayısı)
7	7,6	7 Sn	19 Sn	380	378

Yapay zekâ modelleri, “muhaddislerin ve fıkıh usulcülerinin sahâbe tanımlarını karşılaştırma” konusunda analiz edildiğinde, iki modelin farklı yaklaşımlar sergilediği görülmüştür. Gemini, muhaddisler açısından sahâbenin, “hadis rivayet eden ve hadislerin sıhhati konusunda referans teşkil eden kişiler” olarak tanımlandığını ifade etmiş ve muhaddislerin sahâbe anlayışının, hadislerin güvenilirliğini sağlama ve isnad zincirini doğrulama gibi temel kaygılara dayandığını ileri sürmüştür. Ancak, Gemini’nin bu yorumunun muhaddislerin sahâbe tanımını<sup>9</sup> ve kimlerin sahâbe sayılacağını<sup>10</sup> tam anlamıyla yansıtmadığı ve eksik kaldığı dikkat çekmektedir. Muhaddislerin, sahâbe tanımlarında hadis rivayetinin doğruluğu kadar sahâbenin kişisel güvenilirliğine duydukları güvenin de önemli olduğu, Gemini’nin açıklamasında göz ardı edilmiştir. Öte yandan, Gemini, fıkıh usulcülerinin sahâbe tanımının temel kaygılarını İslam hukuku çerçevesinde ele alarak, onların sahâbeyi içtihat yapabilen, İslam hukukunun temellerini öğrenmiş, sünnetin anlaşılmasında etkili olan kişiler olarak tanımladığını belirtmiştir. Sahâbenin, İslam hukukunun ilkelerini belirlemede ve fikhî kuralların şekillenmesinde bir referans niteliğinde görüldüğüne değinmiştir. Bu açıdan muhaddislerin sahâbeye hadislerin sıhhatini tespit için bir kaynak olarak yaklaştığını; fıkıh usulcülerinin ise, sahâbenin içtihatları ve uygulamalarını İslam hukukunu anlama noktasında bir ölçüt olarak kabul ettiğini ileri sürmüştür. Ancak Gemini’nin açıklamalarında hem muhaddislerin hem de fıkıh usulcülerinin sahâbe tanımlarını kısmen ele aldığı ve önemli noktaları atladığı görülmektedir.

<sup>9</sup> Muhaddislerin sahabe tanımlarına ve bu konudaki görüşlerine ulaşmak için bk. Mehmet Efendioğlu, *Sahâbeye Yöneltilen Tenkitler -Tartışmalar-Gerçekler-* (İstanbul: Marmara Üniversitesi İlahiyat Fakültesi Vakfı Yayınları, 2019), 28-30; Kuzudişli, *Hadis Tarihi*, 42-43.

<sup>10</sup> Efendioğlu, *Sahâbeye Yöneltilen Tenkitler*, 93-141.

ChatGPT ise, muhaddislerin sahâbeyi, “Hz. Peygamber’i mümin olarak görmüş, onun sohbetinde bulunmuş ve bu hâl üzere vefat etmiş kişiler” olarak tanımladığını ve bu tanımın, muhaddisler nezdinde rivayet zincirinde güvenilirlik sağlamayı amaçladığını vurgulamıştır. Bu nedenle, rivayet zincirinin güvenilir olması açısından kısa bir süre de olsa Hz. Peygamber ile görüşüp iman etmiş olmayı yeterli görmeleri, muhaddislerin sahâbeye karşı duyduğu güvenin temel bir yansımasıdır. ChatGPT ayrıca, muhaddislerin tüm sahâbe tabakasını güvenilir ve âdil kabul ettiğini ve onların rivayetlerini sahih sayma eğiliminde olduklarını belirtmiştir. Fıkıh usulcülerinin sahâbe tanımında ise, ChatGPT’ye göre muhaddislerin tanımından daha seçici ve dar bir kriter kullanılmıştır. Fıkıh usulcülerinin sahâbeyi, “Hz. Peygamber ile uzun süreli bir birlikteliğe sahip olup, İslami hükümleri doğrudan öğrenmiş ve İslam toplumunda sosyal ve hukuki konularda etkin bir rol üstlenmiş kişiler” olarak değerlendirdiklerini aktaran ChatGPT, fıkıh usulcülerinin bu tanım ile, sahâbenin fetva ve görüşlerini İslam hukuku açısından güvenilir kabul etmeyi amaçladıklarını belirtmiştir. Bu tanım, fıkıh usulcülerinin sahâbe tanımını, Hz. Peygamber ile uzun süre beraber bulunan, hukukî ehliyeti olan, bilgisi ve uygulamaları İslam hukuku için kaynak kabul edilen kimselerle sınırladığını ortaya koymaktadır. Bunun yanı sıra onların sahâbeden sadece derin bilgi sahibi, İslam hukukunda yetkin ve fetva verme ehliyetine sahip bulunan sahâbenin görüşlerini delil olarak dikkate aldıklarına işaret eder.

Her iki yapay zekâ modelinin verdiği yanıtlar değerlendirildiğinde, ChatGPT’nin konuyu daha sistematik ve ayrıntılı bir şekilde ele aldığı, muhaddisler ve fıkıh usulcülerinin sahâbe tanımını mak-satlarına göre detaylandırarak daha doğru bir analiz sunduğu anlaşılmaktadır. Gemini’nin ise sahâbe tanımlarına ilişkin bazı kritik detayları göz ardı ederek sınırlı bir çerçeve sunduğu, bu nedenle açıklamasının eksik kaldığı söylenebilir. ChatGPT’nin, muhaddis ve fıkıh usulcülerinin sahâbe tanımındaki ayrımı, tanımın kapsamı, güvenilirlik algısı ve kullanım amaçları açısından ele alarak, daha derinlemesine ve doğru bir perspektif sunduğu gözlemlenmiştir.

### 2.5. Rivayet Ettikleri Hadis Sayısına Göre Sahâbe

Tablo 5: Rivayet ettikleri hadis sayısına göre sahâbe hakkında bilgi veriniz.

Gemini (Not Ortalaması)	ChatGPT (Not Ortalaması)	Gemini (Süre)	ChatGPT (Süre)	Gemini (Kelime Sayısı)	ChatGPT (Kelime Sayısı)

6	8,4	6 Sn	27 Sn	417	416
---	-----	------	-------	-----	-----

Gemini ve ChatGPT'den "Rivayet ettikleri hadis sayısına göre sahâbe hakkında bilgi vermeleri" istendiğinde, her iki yapay zekânın verdiği cevaplar arasındaki üslup ve içerik farkları dikkat çekicidir. Gemini, öncelikle sahâbeyi bir önceki soruya verdiği cevaptakinden farklı olarak "Hz. Muhammed (s.a.v.) ile aynı dönemde yaşamış ve İslam'ı kabul etmiş kişiler" olarak tanımlamakta, ardından en çok hadis rivayet eden sahâbeler arasında Ebû Hureyre, Abdullah b. Ömer ve Ebû Saîd el-Hudrî'yi zikretmektedir. Ancak, bu sahabîlerin rivayet ettikleri hadis sayıları hakkında bilgi vermezken, bu sayıların tespitinin zorluğuna vurgu yapmaktadır. Ayrıca, bazı sahabîlerin daha fazla hadis rivayet etmelerini Hz. Peygamber'e olan yakınlıkları, hafızaları, hadis öğrenmeye olan ilgileri ve Hz. Peygamber'in hizmetinde bulunmaları gibi sebeplere dayandırır. Bununla birlikte, Gemini'nin cevabında Ebû Hureyre'yi Hz. Peygamber'in damadı olarak tanıtmaması, bilgi yanlışlığına örnek teşkil etmektedir.

db | 151

ChatGPT'nin cevabı ise daha sistematik bir yaklaşımla ele alınmış olup, sahabîlerin hadis rivayet sayılarının Hz. Peygamber ile geçirdikleri zaman, ilmî yeterlilikleri, hadis rivayet etmeye olan duyarlılıkları ve diğer insanlara hadis aktarma imkanlarına bağlı olarak değişiklik gösterdiğini belirterek başlar. Sahâbeyi rivayet ettikleri hadis sayısına göre gruplandırarak<sup>11</sup> incelemiş, "çok hadis rivayet edenler" başlığında muksirûn grubundan Ebû Hureyre (5374), Abdullah b. Ömer (2630), Enes b. Mâlik (2286), Hz. Âişe (2210), Abdullâh b. Abbâs (1660), Câbir b. Abdilâh (1540) ve Ebû Saîd el-Hudrî'yi (1170) rivayet ettikleri hadis sayılarıyla birlikte zikretmiştir. ChatGPT ayrıca, 1000'in altında hadis rivayet eden, fakat ilmî anlamda tanınan Hz. Ömer (537), Hz. Ali (586), Hz. Osman (146) ve Hz. Ebû Bekir (142) gibi sahabîleri de "orta sayıda hadis rivayet edenler" kategorisine dâhil eder. İslam'ın yayılması, devlet yönetimi ve askerî sorumluluklar gibi konularda görev üstlenen bu sahabîlerin rivayet faaliyetlerinin sınırlı olduğunu da ayrıca belirtir. Ayrıca onun kaydettiğine göre, Hz. Peygamber'i kısa süre görüp onunla çok fazla vakit geçirmeyen veya hadis rivayetine fazla yönelmeyen "az sayıda hadis rivayet eden sahâbe" kategorisinde

<sup>11</sup> Talât Koçyiğit, rivayet ettikleri hadis sayıları açısından sahabenin "muksirûn" ve "mukillûn" olmak üzere iki gruba ayrıldıklarını söylemektedir. Koçyiğit, *Hadîs Usûlü*, 172.

Sehl b. Sa'd (188), Hâkim b. Hizam (40), İmam Hasan (15) ve İmam Hüseyin (13) bulunur. Hz. Peygamber'den sadece bir veya birkaç hadis nakledenleri ise "tek hadis rivayet edenler" başlığında zikreder ve bunlara örnek olarak Urve b. Zübeyr'i verir. ChatGPT'nin sahâbenin rivâyet ettiği hadis sayılarına ilişkin zikrettiği rakamlar kaynaklardaki verilerle örtüşmektedir.

Yapay zekâ modellerinin cevapları incelendiğinde, Gemini'nin yanıtının konuyu daha yüzeysel bir düzlemde ele aldığı, kaynaklarda yer almasına rağmen sahabîlerin rivayet ettikleri hadis sayılarını belirtmeyerek yalnızca isim vermekle yetindiği görülmektedir. Ayrıca, verdiği yanıtta bazı bilgi hataları da göze çarpmaktadır. ChatGPT ise konuyu daha detaylı bir yaklaşımla ele almakta, sahâbîleri hadis rivayet sayısına göre sınıflandırarak açıklamakta, böylece daha anlaşılır ve kapsamlı bir bilgi sunmaktadır. Ayrıca ChatGPT'nin Hz. Peygamber'in torunları Hz. Hasan ve Hüseyin için daha ziyade Şia'nın kullandığı "İmam" tabirini kullanması dikkat çekmektedir. Bu detaylı sınıflama, konunun sistematik olarak anlaşılmasını kolaylaştırmakta ve ChatGPT'nin yanıtını, Gemini'nin yanıtına kıyasla daha derinlikli bir hale getirmektedir.

## 2.6. Sahâbenin Adaleti

Tablo 6: Sahâbenin adaletini yorumlayınız.

Gemini (Not Ortalaması)	ChatGPT (Not Ortalaması)	Gemini ( Süre)	ChatGPT (Süre)	Gemini (Kelime Sayısı)	ChatGPT (Kelime Sayısı)
6,8	8	5 Sn	27 Sn	391	508

Yapay zekâ modellerinden "sahâbenin adaletini yorumlamaları" talep edilmiştir. Her iki modelin de Ehl-i Sünnet yaklaşımlarını vurgulamakla beraber, konuya dair inceleme metotları ve terminolojik kullanımlarındaki farklılıklar dikkat çekmektedir. Gemini'nin cevabı, sahâbenin adaleti konusunu genel hatlarıyla ele almış, Ehl-i Sünnet anlayışında sahâbenin adil olarak kabul edilmesine dayanak teşkil eden başlıca gerekçelere değinmiştir. Ancak, cevap daha yüzeysel bir yaklaşım sergilemekte ve konunun ana hatlarıyla yetinmektedir. Örneğin, "Hz. Peygamber'in seçimi" ve "İslam'ın ilk dönemlerinde yaşamaları" gibi gerekçeleri ileri sürerken, bu hususları daha detaylı bağlamlarla açıklamaktan kaçınmaktadır. Ayrıca, Gemini'nin Şiî bakış açısına yönelik değerlendirmesi de kısa bir genel



izahla sınırlı kalmış, fikhî veya tarihî derinlikler sunmamıştır.

Öte yandan ChatGPT, sahâbenin adaletini daha sistematik bir yaklaşımla ele almış ve her bir hususu detaylandırarak açıklamıştır. ChatGPT, sahâbenin topluca adil kabul edilmesine dair Kur’ân ve sünnetten deliller sunmuş; özellikle Ehl-i Sünnet’in “sahâbeyi topluca tenkit etmeme” prensibini daha belirgin bir şekilde vurgulamıştır. Ayrıca ChatGPT, “adalet” kavramının sahâbe bağlamındaki sınırlarını çizerek bunun günahlardan korunmuşluk (ismet) anlamına gelmediğini, ancak sahâbenin Hz. Peygamber hakkındaki rivayetlerde doğruluklarına duyulan güvenle alakalı olduğunu ifade etmiştir. Bu inceleme, Ehl-i Sünnet’in ve muhaddislerin sahâbeye dair genel kabulünü<sup>12</sup> daha anlaşılır ve kapsamlı bir çerçevede ele almıştır. Bunlara ilaveten ChatGPT, sahâbenin adaletine yönelik yaklaşımın hadis usulündeki etkisine temas ederek bu güvenin “sahâbe hakkında adalet bakımından cerh ve ta’dile tabi tutulmamaları” ilkesine yol açtığını belirtmiştir.

Her iki yapay zekâ modelinin analiz edilmesinden elde edilen bulgulara göre, ChatGPT daha kapsamlı ve detaylı bilgi sunarak Ehl-i Sünnet ve Şîî yaklaşımlarını daha akademik bir tutumla mukayese etmektedir. Gemini ise daha yüzeysel bir anlatım sunmakla beraber, konuyu ana hatlarıyla doğru bir şekilde özetlemektedir. ChatGPT’nin meseleyi adalet kavramı, rivayet güvenilirliği ve mezhepsel bakış açılarının farklılıkları ekseninde daha derinlemesine ele alması, akademik bir bakış açısı için daha yeterli bir çerçeve sunmaktadır.

db | 153

## 2.7. Ehl-i Hadis ve Ehl-i Re’yin Temel Ayrım Noktaları

Tablo 7: Ehl-i Hadis ve Ehl-i Re’yin temel ayrım noktalarını açıklayınız.

Gemini (Not Ortalaması)	ChatGPT (Not Ortalaması)	Gemini (Süre)	ChatGPT (Süre)	Gemini (Kelime Sayısı)	ChatGPT (Kelime Sayısı)
6,8	7,6	8 Sn	30 Sn	364	514

Gemini ve ChatGPT’nin “Ehl-i Hadis ve Ehl-i Re’yin temel ayrım noktalarına” dair verdikleri cevaplar incelendiğinde, her iki modelin de konuyu detaylı bir biçimde açıklamakla birlikte, bilgi derinliği ve

<sup>12</sup> Koçyiğit, *Hadis Usûlü*, 170-171; Efendioğlu, *Sahâbeye Yöneltilen Tenkitler*, 35-36.

sistematiik analizde belirgin farklılıklar ortaya koyduđu görölmektedir. Gemini, Ehl-i Hadis ve Ehl-i Rey ayrımını<sup>13</sup> ana hatlarıyla açıklayarak temel başlıklarda bilgi sunmuştur. Kısa, madde madde ilerleyen bir formatta; dinî hükümlerin kaynağı, hadislerin değeri, fikhî metotlar ve icthad başlıkları altında iki ekolün temel görüş ayrılıklarını vurgulamıştır. Bu genel çerçevede Gemini, her iki ekolün yaklaşımlarını birbirinden ayıran temel prensipleri özetlemiş, ancak kavramların tarihî gelişimi veya coğrafi etkiler gibi konulara, grupların temel prensiplerine<sup>14</sup> tam olarak değinmemiştir. Açıklamalar yüzeysel kalmakta ve her bir başlık, okuyucuyu derinlemesine bir bilgiye yönlendirmek yerine, yüzeysel bir fikir sunmayı amaçlamaktadır. Bu durum, konuyu sadece yüzeysel bir tanıtımla öğrenmek isteyenler için yeterli olabilir; ancak daha geniş bir akademik derinlik ve bağlam arayanlar için sınırlayıcıdır.

ChatGPT'nin cevabı ise, Ehl-i Hadis ve Ehl-i Rey ekollerini tarihsel ve coğrafi arka planları ile birlikte detaylı bir şekilde ele almıştır. Cevap, delil kullanımı, hadislere yaklaşım, kıyas ve icthad, dinî sorunları ele alma yöntemi, temsil edildikleri bölgeler, temsilcileri ve eserleri gibi kapsamlı başlıklarla konuyu derinlemesine incelemiştir. Bu model, Ehl-i Hadis'in Medine merkezli gelenekçi yapısını ve Ehl-i Rey'in Irak gibi farklı kültürel etkiler altındaki bölgelerde ortaya çıkmasının getirdiği akılcı, kıyasa dayalı yaklaşımı detaylandırmıştır. Ayrıca, bu ekollerin İslam hukukunun gelişimine yaptığı katkıları ele alarak, rivayetle aklî yöntemi dengeleyen bir sistemin nasıl oluştuğunu da açıklamaktadır.

Sonuç olarak, Gemini'nin cevabı genel bir çerçeve sunarak bilgi verirken, ChatGPT'nin cevabı daha derinlemesine bir analiz sağlayarak akademik bir bakış açısını yansıtmaktadır. ChatGPT'nin geniş tarihsel ve coğrafi bağlamı, kavramların derinlemesine incelenmesi, Ehl-i Hadis ve Ehl-i Rey arasındaki ayrımı anlamak isteyenler için daha doyurucu ve kapsamlı bir perspektif sunmaktadır. Bu açıdan ChatGPT'nin cevabı, akademik olarak daha güçlü bir içerik sunmaktadır.

## 2.8. Hicrî II. Asırda İsnad Kullanımı

Tablo 8: Hicri II. asırdaki isnad kullanımını açıklayınız.

<sup>13</sup> Konuyla ilgili detaylı bilgi için bk. Ömer Özpınar, *Hadis Edebiyatının Oluşumu* (Ankara: Ankara Okulu Yayınları, 2013), 69-77; Kuzudışli, *Hadis Tarihi*, 120-124.

<sup>14</sup> Özpınar, *Hadis Edebiyatının Oluşumu*, 77-95.

Gemini (Not Ortalaması)	ChatGPT (Not Ortalaması)	Gemini (Süre)	ChatGPT (Süre)	Gemini (Kelime Sayısı)	ChatGPT (Kelime Sayısı)
7	7,8	6 Sn	26 Sn	355	429

ChatGPT ve Gemini'nin "Hicrî II. asırda isnad kullanımı"na yönelik açıklamaları, hicrî II. asırda isnad sisteminin gelişimi ve hadis rivayetinde güvenilirlik sağlama yönündeki rolleri bağlamında benzer ana temalar içermekle birlikte, ele alış şekillerinde dikkate değer üslup ve içerik farklılıkları göstermektedir. Her iki metinde de isnad sisteminin hadislerin güvenilirliğini sağlamada oynadığı önemli rol vurgulanmakta; ancak ChatGPT, bu dönemi genel hatlarıyla ve daha öz bir bakış açısıyla sunarken, Gemini isnadın spesifik özelliklerine daha ayrıntılı bir şekilde değinmektedir. Gemini'nin cevabı, şifahi rivayet sisteminin devam ettiğini, râvîlerin güvenilirliğini değerlendirmenin hadis güvenilirliği açısından önemini vurgulayarak isnad sisteminin bu dönemde henüz sistematikleşmediğini belirtmektedir. Bu bakımdan Gemini, dönemin geleneksel aktarım yöntemlerine ve yazılı hale geçişteki dikkat çekici unsurlara odaklanmış ve hadislerin toplanma sürecinde isnadın önemini adım adım ele almıştır.

db | 155

ChatGPT'nin cevabı ise, isnad sisteminin gerekliliğinin ve gelişiminin İslam coğrafyasındaki bölgesel farklılıklarla nasıl şekillendiğine işaret etmektedir. Bu metinde, özellikle râvîlerin güvenilirliğini değerlendirme, hadislerin sınıflandırılması ve rivayet zincirlerinin uzaması gibi teknik detaylar daha geniş bir çerçevede ele alınmıştır. ChatGPT, ayrıca râvîlerin güvenilirliğine dair derecelendirme sürecini ayrıntılı bir şekilde sunarak, rical ilminin bu dönemdeki gelişim sürecine kısaca dikkat çekmiş fakat konuyla ilgili detaylara<sup>15</sup> yer vermemiştir.

Neticede, her iki yanıt da hicrî II. asırda isnad sisteminin önemini vurgulamakta, fakat Gemini daha çok sürece dair temel kavramları açıklarken, ChatGPT akademik bir perspektiften analiz sunarak bu süreçteki bölgesel farklılıklar ve hadislerin kategorize edilmesi gibi ileri düzey detaylara değinmiştir. Bu bağlamda, Gemini'nin cevabı hadis ilminin bu dönemdeki temel ilkelerine daha

<sup>15</sup> Halil İbrahim Turhan, *Ricâl Tenkidinin Doğuşu ve Gelişimi -Hicrî İlk İki Asır-* (İstanbul: Marmara Üniversitesi İlahiyat Fakültesi Vakfı Yayınları, 2015), 115-126.

yüzeysel bir giriş niteliğindeyken, ChatGPT'nin açıklamaları daha derinlemesine bir perspektifle hadis ilmi konusunda ihtisas düzeyinde bir bilgilendirme sunmaktadır.

### Sonuç

Yapay zekâ (YZ) teknolojilerinin İslami ilimler sahasında yeni bir araştırma aracı olarak ortaya çıkması, özellikle hadis çalışmalarında veri erişim hızını artırma, metin analizinde istikrarlı bir çözüm sunma ve bilgiye kolay erişim sağlama gibi alanlarda yenilikçi imkânlar sunmaktadır. Ancak bu teknolojilerin, İslam ilimlerinde uzmanlık gerektiren derin meseleleri ele alırken nasıl performans sergiledikleri hususunda bazı sınırlamalar bulunmaktadır. Araştırmamızın kapsamı içerisinde, yapay zekâ modellerinin hadis ilmi alanındaki kullanımları ele alınarak Gemini ve ChatGPT yapay zekâ modellerinin hadis tarihi konusundaki performansları karşılaştırılmıştır. Bu bağlamda her iki yapay zekâ modelinin hadis tarihi hakkındaki bilgi, analiz ve sentez düzeylerini ölçmeye yönelik sorular kendilerine yöneltilmiş, onların bu sorulara verdikleri yanıtlar analiz edilmiştir. Yapılan analizler, her iki modelin de hadis literatürüne dair farklı seviyelerde bilgi sunduğunu ortaya koymuştur.

156 | db

Genel olarak, ChatGPT'nin verdiği cevapların daha detaylı, kapsamlı ve akademik bir bakış açısıyla şekillendiği, buna karşılık Gemini'nin açıklamalarının daha genel ve yüzeysel olduğu tespit edilmiştir. İlk olarak, her iki modelin sunduğu yanıtlar arasındaki farklar, konunun derinlemesine ele alınması bakımından belirginleşmiştir. ChatGPT, özellikle dönemin rivayet şartlarına dair somut bilgiler sunarak, hadis aktarımının bağlamını daha geniş bir perspektifte ele almıştır. Bu açıdan ChatGPT'nin yanıtları, hadis tarihine dair daha ayrıntılı bir anlayış sağlamaktadır. Öte yandan, Gemini'nin verdiği cevaplar, genellikle konuya dair genel ifadelerle sınırlı kalmış, detaylardan ve teknik terimlerden uzak durmuştur. Bu durum, Gemini'nin yanıtlarının yüzeysel olmasına ve kritik noktalarda eksikliklerin ortaya çıkmasına neden olmuştur. Özellikle sünnetin fonksiyonu ile ilgili sorulara verilen yanıtlarda, her iki modelin de terminoloji açısından basit bir dil kullandığı gözlemlenmiştir. Bu durum, hadis literatüründe sıkça karşılaşılan teknik terimlerin ve kavramların eksik veya yetersiz bir şekilde ele alınmasına yol açmıştır. Bununla birlikte, ChatGPT'nin cevapları, sünnetin fonksiyonlarıyla ilgili temel maddelerle daha uyumlu olup, meseleyi daha kapsamlı bir şekilde açıklamaktadır. Bu bağlamda, ChatGPT'nin daha

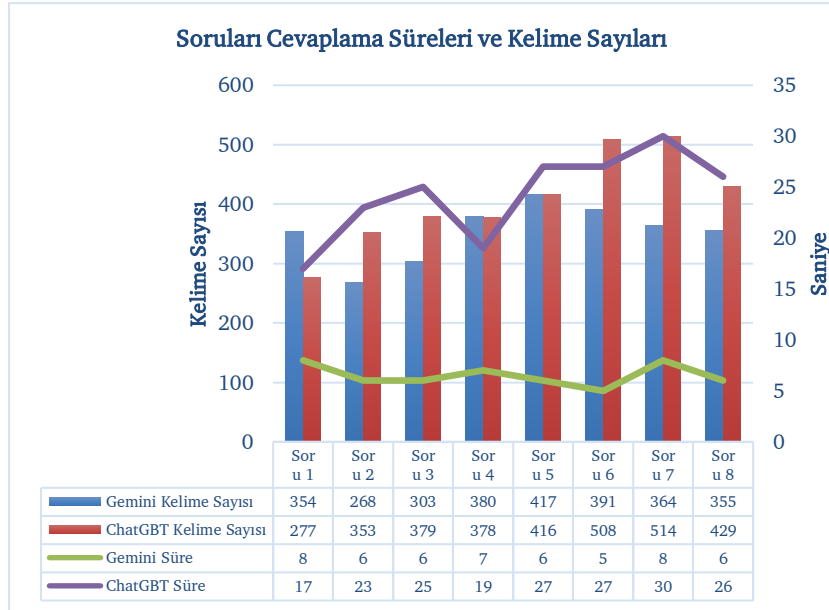
akademik bir bakış açısı sunduğu, ancak yine de bazı teknik detaylardan kaçındığı söylenebilir.

Tedvin süreci ve sahâbe tanımları üzerine yapılan değerlendirmelerde de benzer bir fark ortaya çıkmıştır. ChatGPT, hadis rivayet sürecini ve sahâbe tanımlarını daha sistematik ve detaylı bir biçimde ele almış, rivayet güvenilirliği ve mezhepsel bakış açıları gibi konularda daha derinlemesine analizler sunmuştur. Gemini ise sahâbe tanımlarına dair bazı kritik ayrıntıları göz ardı ederek daha sınırlı bir çerçeve sunmuş ve bu nedenle açıklamaları eksik kalmıştır. Özellikle sahabenin hadis rivayet sayılarına dair detaylı bir sınıflandırma, ChatGPT'nin yanıtında daha belirgin olup, bu da konunun anlaşılmasını kolaylaştırmıştır. Sonuç olarak, her iki modelin verdiği yanıtlar arasında önemli farklar bulunmaktadır. ChatGPT, hadis tarihi ve rivayet süreci gibi karmaşık konularda daha derinlemesine bir analiz sunarak, akademik bir çerçeveye yakın bir içerik sağlamaktadır. Gemini ise, daha temel ve yüzeysel bir anlatım sergilemiş, detaylardan ve derinlemesine analizden uzaklaşmıştır. Bu bağlamda, ChatGPT'nin cevabı, akademik açıdan daha tatmin edici ve kapsamlı bir değerlendirme görünümündedir. Her iki yapay zekâ modelinin hadis tarihi konusundaki performansları, bilgi derinliği ve akademik bağlamda ele alınan detaylarla değerlendirildiğinde, ChatGPT'nin daha güçlü bir içerik sunduğu, hadis ilminin tarihsel, coğrafi ve kavramsal boyutları hakkında daha kapsamlı bir bilgi sağladığı söylenebilir. Gemini'nin cevapları ise, temel düzeyde bir bilgi aktarımı sunmakta, ancak konunun ihtisas düzeyinde anlaşılması adına eksik kalmaktadır. Bu nedenle akademik bir perspektif açısından ChatGPT'nin cevabı, hadis tarihi ve rivayet süreci hakkında daha fazla bilgi edinmek isteyenler için daha uygun bir kaynak oluşturmaktadır. Ancak her iki yapay zekânın da bilgi aktarımında kaynak ve referans kullanmaması aktardıkları bilgilerin doğruluk ve güvenilirlik noktasında sıkıntı oluşturmaktadır.

YZ teknolojisinin bilgiye hızlı erişim sağlama, metinleri analiz etme ve karmaşık kaynaklardan özet çıkarma yetenekleri, hadis ilimlerinde faydalı bir araç olma potansiyelini göstermektedir. Ancak, YZ modellerinin bazı durumlarda yanlış bilgilendirme riski taşıdığı ve yeterli derinlikte kaynak bilgisi sunmakta zayıf olduğu da anlaşılmıştır. Sonuç olarak, YZ'nin hadis tarihinde destekleyici bir araç olarak kullanımı fayda sağlasa da bu tür araçların sunduğu bilgilerin doğruluğu titizlikle değerlendirilmelidir. Özellikle hadis

ilmi gibi, uzmanlık gerektiren alanlarda bu teknolojinin bilgi doğruluğunu artıracak şekilde geliştirilmesi büyük önem taşımaktadır. Bu çalışmanın neticesinde, YZ'nin, hadis tarihinde kaynak araştırması yaparken güvenilir bilgileri hızlıca elde etmek isteyen araştırmacılar için faydalı bir yardımcı olabileceği, ancak doğru ve güvenilir bir bilgi sunma noktasında mutlaka uzman denetiminde kullanılması gerektiği sonucuna varılmıştır. YZ'nin, genelde İslamî ilimler özelde ise hadis ilminde yardımcı bir kaynak olarak kullanılabilmesi için, bilgi doğruluğunu artıracak şekilde geliştirilmesi, akademik çalışmalarda daha geniş ve güvenilir bir kullanım potansiyeline sahip olmasını sağlayacaktır.

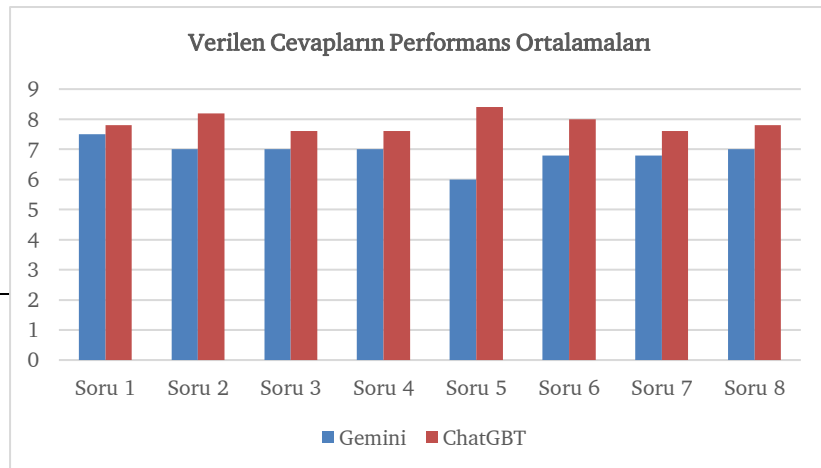
Tablo 9: Yapay Zekâ Modellerinin Soruları Yanıtlama Süreleri ve



158 | db

Cevaplardaki Kelime Sayıları

Tablo 10: Yapay Zekâ Modellerinin Cevaplarının Performans Ortalamaları



## Kaynakça

- Al Kubaisi, Abdel Aziz Shaker Hamdan. "Ethics of Artificial Intelligence a Purposeful and Foundational Study in Light of the Sunnah of Prophet Muhammad". *Religions* 15/1300 (2024).
- Altammami, Shatha Hamad. *Artificial Intelligence for Understanding the Hadith*. İngiltere: University of Leeds School of Computing, 2023.
- Bal, Samet Yahya - Sarıkaya, Berat. "Kelami Açıdan İnsan Fitratı ve Bilinci Bağlamında Yapay Zeka ve Transhümanizm". *Mavi Atlas: Gümüşhane Üniversitesi Edebiyat Fakültesi Dergisi* 10/2 (2022), 404-418.
- Can, Seyithan. "Transhümanizmin Ölümsüzlük İddiasının Kelâm İlminin Varlık Anlayışı Çerçevesinde Kritiği". *Kader* 10/2 (2022), 605-625.
- Çakan, İsmail Lütfi. *Hadis Edebiyatı -Çeşitleri-Özellikleri-Faydalanma Usulleri-*. İstanbul: Marmara Üniversitesi İlahiyat Fakültesi Vakfı Yayınları, 16. Basım, 2015.
- Çakır, Furkan. "Yapay Zekâ ve Hadis". *Şırnak Üniversitesi İlahiyat Fakültesi Dergisi* 32 (2023), 109-131.
- Demir, Erdi. "Sosyal Bilimlerde Nitel Araştırma Teknikleri Üzerine Betimsel Bir Çalışma". *Uludağ Üniversitesi Fen-Edebiyat Fakültesi Sosyal Bilimler Dergisi* 25/46 (2024), 313-328.
- Efendioğlu, Mehmet. *Sahâbeye Yöneltilen Tenkitler -Tartışmalar-Gerçekler-*. İstanbul: Marmara Üniversitesi İlahiyat Fakültesi Vakfı Yayınları, 4. Basım, 2019.
- Güçlü, İdris. *Sosyal Bilimlerde Nitel Araştırma Yöntemleri Teknik-Yaklaşım-Uygulama*. Ankara: Nika Yayınevi, 2. Basım, 2021.
- Kara, İrfan. *Kur'an Araştırmalarında Yapay Zeka*. ed. Cihan Kara. İstanbul: Kitap Dünyası Yayınları, 2024.
- Kızılgeçit, Muhammed vd. (ed.). *Yapay Zekâ, Transhümanizm, Posthümanizm ve Din Uluslararası Sempozyumu Bildiri Özet ve Tam Metin Kitabı*. Erzurum: Atatürk Üniversitesi Yayınevi, 2021.
- Koçyiğit, Talât. *Hadis Usûlü*. Ankara: Türkiye Diyanet Vakfı Yayınları, 11. Basım, 2012.
- Kuzudişli, Bekir. *Hadis Tarihi*. İstanbul: Kayhan, 2017.
- Miles, Matthew B. vd. *Qualitative Data Analysis A methods Sourcebook*. United States of America: SAGE Publications, 3. Basım, 2014.
- Özpınar, Ömer. *Hadis Edebiyatının Oluşumu*. Ankara: Ankara Okulu Yayınları, 2013.
- Prayogi, Ananda. "Trend of Hadith Studies in Artificial Intelligence Research Works on Google Scholar: A Literature Review". *International Conference on Islamic Civilization and Humanities*, 609-622.
- Sadiyah, Fatichatus. "Scientific Hadiths and Its Implementation in The Emergence of Artificial Intelligence (AI)". *Dirosatuna: Journal of Islamic Studies* 7/1 (2024), 1-15.
- Sipahi, Yıldırım (ed.). *Yapay Zeka Çağında İslam ve Hukuk*. Burdur: Burdur Mehmet Akif Ersoy Üniversitesi (Dijital Kitap), 2022.
- Subaşı, Münevver - Okumuş, Kübra. "Bir Araştırma Yöntemi Olarak Durum Çalışması". *Atatürk Üniversitesi Sosyal Bilimler Enstitüsü Dergisi* 21/2 (2017), 419-426.
- Turhan, Halil İbrahim. *Ricâl Tenkidinin Doğuşu ve Gelişimi -Hicrî İlk İki Asır-*. İstanbul: Marmara Üniversitesi İlahiyat Fakültesi Vakfı Yayınları, 2015.
- Yücel, Ahmet. *Hadis İstihlâhlarının Doğuşu ve Gelişimi -Hicrî İlk Üç Asır-*. İstanbul: M. Ü. İlahiyat Fakültesi Vakfı Yayınları, 2. Basım, 2014.
- Yücel, Ahmet. *Hadis Usûlü*. İstanbul: Marmara Üniversitesi İlahiyat Fakültesi Vakfı Yayınları, 53. Basım, 2021.

