



II. ABDÜLHAMİD DÖNEMİNDE YILDIZ SARAYI'NDAKİ MÜZELER

Ayşe Ersay Yüksel*

Gönderilme Tarihi: 17.11.2024 - Kabul Tarihi: 24.12.2024

Özet

Sultan II. Abdülhamid döneminde Yıldız Sarayı'nda inşa edilen müze binaları, Osmanlı İmparatorluğu'nun kültürel ve sanatsal mirasını koruma çabalarını yansıtan önemli yapılar arasında yer almaktadır. Sultan II. Abdülhamid, saltanatı boyunca saray içinde bir dizi müze ve sergi alanı oluşturarak Batı'daki modern müzecilik anlayışını Osmanlı topraklarına taşımaya hedeflemiştir. Bu müze binaları, sadece sanat eserlerini sergilemekle kalmamış, aynı zamanda Osmanlı İmparatorluğu'nun bilimsel, askerî ve tarihî geçmişine dair önemli koleksiyonları da barındırmıştır. Yıldız Sarayı'ndaki müzeler, dönemin estetik anlayışını, Batılılaşma sürecini ve Sultan II. Abdülhamid'in sanata ve kültüre şahsi ilgisini gösteren yapılar olarak öne çıkmaktadır. Osmanlı geleneksel yapı tarzıyla Batı'nın etkilerini harmanlayan bir anlayışla inşa edilen bu yapılar, zarif cepheleri, büyük pencereleri, sade iç mekân süslemeleri ve geniş salonlarıyla eklektik üslubun özgün temsilcilerindedir. Müzeler, Osmanlı İmparatorluğu'nun Avrupa ile kültürel etkileşimde bulunma çabalarının bir göstergesi olarak dönemin ileri görüşlülüğünü ve modernleşme arzusunun simgelemektir. Ayrıca saraydaki bu müzeler aracılığıyla dönemin seçkin ve yönetici sınıfı da hem kültürel hem de bilimsel gelişmeleri yakından takip etme fırsatı bulmuştur. Yıldız Sarayı'ndaki bu müze binaları, bugün hâlâ Osmanlı döneminin kültürel zenginliklerine ışık tutan değerli yapılar olarak değerlendirilmektedir. Bu makalede, Osmanlı'dan günümüze ulaşan son saray yapısı olan Yıldız Sarayı'nın müzeleri mimari özellikleri ve koleksiyonları bağlamında incelenmiş; bu müzelerin yerleri, adları, işlevleri gibi temel konularda ayrıntılı bilgi verilmiştir. Ayrıca Yıldız Sarayı müzeleri, tarihî bir hafızayı taşımaları ve Padişah'ın güç ve kültürle olan ilişkisini simgeleyen yönleri ile değerlendirilmiştir.

Anahtar kelimeler: Sultan II. Abdülhamid, Yıldız Sarayı, Saray Koleksiyonu, Hususi Müze, Müzehâne, Yeni Kasr-ı Hümayûn, Silah Müzesi, Hayvanat Müzesi

MUSEUMS IN YILDIZ PALACE DURING THE REIGN OF ABDÜLHAMİD II

Abstract

The museum buildings built in Yıldız Palace during the reign of Sultan Abdülhamid II are among the important structures reflecting the efforts to preserve the cultural and artistic heritage of the Ottoman Empire. Throughout his reign, Sultan Abdülhamid II aimed to bring the modern concept of museology in the West to Ottoman lands by establishing a series of museums and exhibition areas within the palace. These museum buildings not only exhibited works of art, but also housed important collections on the scientific, military and historical past of the Ottoman Empire. The museums in Yıldız Palace stand out as structures that demonstrate the aesthetic understanding of the period, the process of Westernization and Sultan Abdülhamid II's personal interest in art and culture. Built with an understanding that blended the traditional Ottoman building style with Western influences, these structures stand out as original representatives of the eclectic style with their elegant facades, large windows, simple interior decorations and spacious halls. As an indicator of the Ottoman Empire's efforts to establish cultural interaction with Europe, the museums symbolize the forward-looking nature and desire for modernization of the period. In addition, through these museums in the palace, the elite and ruling class of the period had the opportunity to follow both cultural and scientific developments closely. These museum buildings in the Yıldız Palace are still known today as valuable structures that shed light on the cultural richness of the Ottoman period. In this article, the museums of Yıldız Palace the last palace structure that has survived from the Ottoman period are examined in the context of their architectural features and collections, and detailed attention is given to basic issues such as the locations, names and functions of these museums. In addition, the Yıldız Palace museums are evaluated in terms of carrying a historical memory and symbolizing the Sultan's relationship with power and culture.

Keywords: Sultan Abdülhamid II, Yıldız Palace, Palace Collection, Private Museum, Museum House, New Imperial Pavilion, Weaponry Museum, Animal Museum

* Doç. Dr., Ankara Üniversitesi, İlahiyat Fakültesi, Türk İslam Sanatları Tarihi Anabilim Dalı, ayseersay@gmail.com, aeyuksel@ankara.edu.tr, ORCID No: 0000-0002-0314-6182

19. Yüzyılda Dünya ve Osmanlı İmparatorluğu Saraylarında Müze Kavramı

19. yüzyıl sarayları, Osmanlı İmparatorluğu ve diğer monarşilerin sosyal, kültürel ve sanatsal anlayışlarını yansıtan önemli yapılarını teşkil etmiştir. Saraylardaki müzeler ve koleksiyonlar ise genellikle sarayların politik, kültürel ve sanatsal işlevlerini pekiştiren unsurları olmuştur. Bu saraylar, sadece padişahların ve kraliyet ailelerinin yaşadığı yerler değil, aynı zamanda sanat, bilim, mimari ve kültürün bir arada harmanlandığı mekânlar olarak da işlev görmüşlerdir. Sarayların içinde yer alan müzeler ve koleksiyonlar hem dönemin seçkinlerinin yaşamını hem de devletin kültürel zenginliğini gösteren pek çok örnek sunmaktadır.

18. yüzyılda, Osmanlı İmparatorluğu saraylarında Avrupa'daki monarşilerin son yıllarında belirginleşen devletlerin tarihlerine, sanatlarına ve kültürlerine tanıklık eden müze yapıları doğmaya başlamıştır. Bu dönemde yönetici sınıf, saraylarda bir araya getirdikleri görkemli koleksiyonlarla saygınlığını pekiştirmiştir. Saraylarda kurulan müzeler, dış dünyadaki benzerleriyle rekabet etmek amacıyla oluşturulmuş ve kültürel güç gösterisi aracı olarak işlev görmüştür. Bu dönemdeki monarşiler, saray müzelerini yalnızca sanat ve koleksiyonların sergilendiği mekânlar olarak değil, kültürel diplomasinin önemli bir unsuru olarak da kullanmıştır. Özellikle aristokrasi nezdinde bu mekânlar, prestij ve statü göstergesi olarak öne çıkmıştır. Bu duruma ilişkin en erken ve çarpıcı örneklerden biri, Fransa'da yer alan Versailles Sarayı'dır. 18. yüzyıldan itibaren Fransa Kraliyet ailesi, Versailles Sarayı'nı değerli koleksiyonlarla zenginleştirmiş ve sarayın pek çok bölümü zamanla müze işlevi üstlenmiştir. Aynı zamanda saray, dönemin en önemli sanat koleksiyonlarına ve heykel koleksiyonlarına ev sahipliği yapmıştır. Buckingham ve Windsor sarayları, İngiltere Kraliyet ailesi tarafından sanatsal koleksiyonların merkezi olarak değerlendirilmiş ve bu koleksiyonlar heykeller, tablolar, porselenler, eski el yazmaları ile değerli taşlarla süslenmiş objelerden oluşmuştur. Kraliyet ailesi, bahsi geçen koleksiyonları hem

sarayların iç mekânlarını zenginleştirmek amacıyla hem de kamuoyu nezdinde kültürel prestij ve itibar kazanma aracı olarak sergilemiştir. Yine dönemin önemli bir ülkesi olan Avusturya-Macaristan İmparatorluğu'ndaki Hofburg Sarayı, monarşinin büyük sanat koleksiyonlarının sergilendiği bir merkez hâline gelmiştir.

19. yüzyılda Osmanlı saraylarında özellikle Sultan II. Mahmud (1808-1839), Sultan Abdülmecid (1839-1861), Sultan Abdülaziz (1861-1876) ve Sultan II. Abdülhamid (1878-1909) dönemlerinde büyük bir değişim ve yenilik yaşanmıştır. Bu dönemde saraylar, Osmanlı klasik çağında olduğu gibi sanatın ve kültürün sembolik merkezi hâline gelmiş, dönemin siyasi ve kültürel idealleri doğrultusunda burarlarda büyük koleksiyonlar toplanmıştır. Bu koleksiyonlar, Osmanlı saraylarının kültürel zenginliğini ve teknik kapasitesini yansıtan son derece zengin ve çeşitli eserlerden oluşmuştur. Özellikle Osmanlı minyatürleri, tablolar, halılar, tekstil ürünleri, saray mobilyaları ve lüks aydınlatma unsurları, sarayın estetik anlayışını ve dönemin teknolojik birikimini gözler önüne sermiştir. Osmanlı sarayındaki bu koleksiyonlar, sarayın hem geleneksel değerlerle hem de Batılı estetik anlayışıyla nasıl uyum sağladığını açıkça ortaya koymuştur. Bunun yanı sıra, 19. yüzyılda saray koleksiyonlarına Osmanlı topraklarında gerçekleştirilen kazılardan elde edilen arkeolojik eserler de dâhil edilmiştir. Antik Yunan ve Roma dönemlerine ait heykeller, büstler, yazıtlar, metal işçilikleri ve seramikler, Osmanlı'nın kültürel çeşitliliğini ve sanatsal zenginliğini yansıtan önemli parçalar arasında yer almıştır.

Yıldız Sarayı ve Sultan II. Abdülhamid

Osmanlı İmparatorluğu'nda 19. yüzyılın ikinci yarısından itibaren yönetim merkezi olan saray yapılarından sonuncusu Yıldız Sarayı'dır. Yıldız Sarayı, bugün İstanbul'un Beşiktaş ilçesine bağlı Yıldız Mahallesi'nde, Galata Yarımadası'nın kuzeydoğu bölümünde yer almaktadır. Sarayın yerleştiği

bölge, aslında 16. yüzyıldan itibaren sarayla organik bağı olan özel bir arazidir. Kanûnî Sultan Süleyman (1520-1566) döneminde Şeyh Yahya Efendi'nin dergâhının Yıldız Korusu'nda yer almasına izin verilmesi, bu alanın yapılaşmasında önemli bir adım olmuştur. Sultan I. Ahmed (1603-1617) döneminden beri padişahların ve diğer saray mensuplarının bölgede inşa ettiği yapılardan anlaşıldığı kadarı ile bu alan sarayla doğal bir bağ içinde olmayı sürdürmüştür. Nitekim Sultan IV. Murad (1623-1640), Sultan III. Ahmed (1703-1730), Sultan III. Selim (1789-1807), Sultan II. Mahmud (1808-1839), Sultan Abdülmecid (1839-1861) ve Sultan Abdülaziz (1861-1876) dönemlerinde padişahlar ve diğer saray mensuplarınca bu alana çeşitli köşk ve kasırlar inşa edilmiştir. Sarayın çekirdeğini oluşturulan bu binaların (III. Selim Çeşmesi, Valide Sultan Kasrı, Büyük Mâbeyin, Çit Kasrı ile koru alanında Malta ve Çadır köşkleri) mevcudiyetine rağmen Yıldız bölgesinin asıl merkezileşmesi ise Sultan II. Abdülhamid (1876-1909) döneminde gerçekleşmiştir. II. Abdülhamid, tahta çıkışının ardından geçen altı ay içinde, Ocak 1878'de, devletin merkezini Dolmabahçe'den Yıldız Sarayı'na taşıyarak Osmanlı yönetiminde yeni bir dönemi başlatmıştır. Kendine özgü bir mimari tarz ve yerleşim planına sahip olan Yıldız Sarayı, Sultan II. Abdülhamid'in yönetim anlayışını, estetik tercihini ve mimari vizyonunu yansıtmaktadır. Sarayın tasarımı ve düzenlemesi, II. Abdülhamid'in kişisel tercihlerinin yanı sıra dönemin mimar ve sanatçılarından aldığı etkiler doğrultusunda şekillenmiştir.

19. yüzyıl eklektik mimarisinin tüm çeşitliliğini yansıtan Yıldız Sarayı; köşkler, kasırlar, yönetim ve hizmet binalarının yanı sıra bahçe elemanları, askerî binalar, sanatsal üretim alanları ile cami ve tekkeler gibi dış mekânlardan oluşan çok sayıda yapıyı bir araya getiren bir kompleks hâlinedir. Yıldız Sarayı arazisi, çeşitli işlevlere sahip dört ana bölüme ayrılmaktadır. Bunlar; resmî bölüm (resmî daireler, hizmet binaları vb.), özel bölüm (Harem'e ve Sultan'a ait köşkler, kasırlar vb. ile Has Bahçe), dış bahçe (dış köşkler ve büyük gezinti parkı) ve çevre yapılarıdır (kışlalar, karakol vb.). Sarayın

bölümleri, aralarındaki geçişi sağlayan kapılarla ve iç duvarlarla birbirinden mekânsal olarak ayrılmıştır. Fakat bölümlerin hepsi işlevsel olarak birbirlerine bağlıdır. Saray, tüm yönlerden yüksek dış duvarlarla çevrilmiş olduğundan dolayı şehirden bir anlamda izole edilmiş ve burada mikro bir şehir kurulmuştur.

Yıldız Sarayı, Sultan II. Abdülhamid'in uzun iktidarı döneminde ihtiyaçlar ve yenilikler doğrultusunda yapısal-mimari anlamda büyüyüp gelişmiş ve değişip dönüşmüştür. Her yıl ortaya çıkan yeni ihtiyaçlar, yenilikler, artan nüfus ve değişen koşullar, bina sayısının çoğalmasına neden olmuştur. Zamanla fonksiyonel dönüşümler geçiren bazı yapılardan dolayı sarayın yapısal düzeninde sürekli bir değişim olmuştur. Yangın ve deprem gibi felaketler sonucunda bazı yapılar yok olmuş ve bu alanlara yenileri inşa edilmiştir. 19. yüzyıl saray mimarisinin anıtsal boyutlarının aksine Yıldız Sarayı'nda köşk ve pavyon gibi daha küçük ölçekli ve geleneksel karakterli yapılar tercih edilmiştir.

II. Abdülhamid Döneminde Yıldız Sarayı'ndaki Kültürel Yapılaşma

Yıldız Sarayı'nın mimari ve yapısal düzeninde belirleyici binaların başında sarayın iki avlusunda bulunan sanat ve kültür odaklı yapıları gelmektedir. Yıldız Sarayı, Sultan II. Abdülhamid iktidarı boyunca onun sanata ve kültüre gösterdiği ihtimam ve derin ilgisinden ötürü sadece idari ve siyasi bir merkez değil, aynı zamanda sanat ve kültürün de merkezinde yer almıştır. Saray, bu açıdan sanat kurumları ile özgün bir yapılaşma sergilemiş ve 19. yüzyıldaki diğer dünya sarayları ile rekabet içinde olmuştur. Osmanlı İmparatorluğu'nda Batılılaşma döneminde inşa edilen diğer saraylarda bu kadar çok sayıda ve yüksek kalitede sanat yapıtı bulunmamaktadır. Yıldız Sarayı, özellikle sanatla ilgili Güzel Sanatlar Dairesi, Marangozhâne, Kütüphane, Müze, Tiyatro, Fotoğrafhâne yapıları ve yapısal düzeni bakımından Topkapı Sarayı ile paralellik göstermektedir.

Sultan II. Abdülhamid döneminde sarayın bu sanat binaları, yabancı misafirlerin sarayda ağır- lanması sırasında ziyaret ettikleri yapılar arasındaydı. Özellikle müze, kütüphane, Has Bahçe, Yıldız Çini Fabrikası ve İstabl-ı Âmire konukların sarayda görmelerini istedikleri mekânların başındaydı. Sarayın koleksiyonlarının bir müze gibi düzenlenerek yabancı ziyaretçilere açılması fikri, Osmanlı sarayı için yeni bir uygulama olup Sultan II. Abdülhamid'in saltanatı döneminde gerçekleşmiştir. Bu dönemde saray müzeleri yabancı devlet adamlarına, misyonerlere, diplomatlara ve elite- re de sunulan bir teşhir alanı hâline gelmiş; saray koleksiyonları, Osmanlı'nın sanatsal ve kültürel üstünlüğünü ifade eden öğeler olarak diplomatik bir araç işlevi görmüştür. Saray müzeleri, kültürel misafirperverlik anlayışına dayalı olarak Osmanlı'nın sanatsal gücünü ve geniş sınırlarını gözlem- leyebilecekleri önemli birimler hâline gelmiştir. Kimi zaman müze koleksiyonlarından Avrupa'daki bazı saraylara el yazmaları, halılar, mücevherler ve antikalar hediye edilmiştir. Bu tür hediyelerle devletler arası ilişkilerde karşılıklı saygı ve dostluğun pekiştirilmesi amaçlanmıştır.

Sultan II. Abdülhamid, 1878'de tahta çıktıktan kısa bir süre sonra Topkapı Sarayı'ndaki Hazine-i Hümayûndaki nesnelere tam bir envanterinin çıkarılmasını talep ederek Yıldız Sarayı'nda kurmayı planladığı müzeler için gerekli eserleri belirlemeye başlamıştır.¹

II. Abdülhamid Döneminde Yıldız Sarayı'ndaki Müzeler

II. Abdülhamid döneminde Yıldız Sarayı'nda kurgulanan müze bölümleri, genellikle sarayın ana yapılarının içinde veya belirli bölümlerinde yer almış, özel koleksiyonlar ise çoğu zaman sarayın Harem Avlusu'ndaki ayrı salonlarda sergilenmiştir. Yıldız Saray müzeleri, yalnızca sanat koleksiyonlarını sergileyen bir alan değil, aynı zamanda mimari

ve dekoratif öğeleriyle dönemin estetik anlayışını, sanatsal zevklerini ve gücünü yansıtan yapılar olmuştur. Bu dönemde sarayların içinde yer alan müzelerin mimarisi genellikle ihtişamı, gösterişi ve dönemin sanat anlayışını ön planda tutmuştur. Ancak Yıldız Sarayı müzeleri, dönemin yeni mimari akımlardan (Neoklasik, Romantik, Eklektik vb.) etkilenmemiş, klasik ve sade saray yapıları olarak tasarlanmıştır. Müze yapılarının tasarımının görsel olarak etkileyici ve dikkat çekici olmasından ziyade bünyesinde barındırdığı koleksiyonlar ve dekorasyonun gücünü temsil edecek şekilde lüks ve zarif olması öncelenmiştir. Öyle ki saraydaki müze yapılarının yüksek cam tavanı, geniş hacmi, büyük vitrayları ve ihtişamlı salonları olmasa da koleksiyonlarında vurgulanan imparatorluğun tarihsel ve kültürel derinliği, izleyicide çarpıcı bir etki yaratmıştır.

Sultan II. Abdülhamid dönemine ait arşiv belgelerinden ve hatıratlardan anlaşıldığı üzere sarayın farklı avlularında, müstakil binalarında veya belirli yapıların bir bölümünde müzeler oluşturulmuştur. Ancak saraydaki bu müzelerin bir kısmının tam olarak hangi mekânlarda bulunduğu hakkında net bir bilgi mevcut değildir.

Bu kapsamda Topkapı Sarayı Müzesi Arşivi'nde yer alan, II. Abdülhamid dönemine ait, bir tür resim olarak yapılmış "Yıldız Sarayı Müzesi Tasarımı"² oldukça ilgi çekicidir. (Resim 1) 1880-1890 yılları arasına tarihlenen bu tasarım, Yıldız Sarayı Müzesi'nin koleksiyon ve düzeni hakkında fikir vermektedir. Bu müze tasarımının sarayda uygulanıp uygulanmadığı bilinmemektedir. Söz konusu tasarımda uzunlamasına dikdörtgen formda, toplam on ayrı bölümde eserlerin sergilenmesi sağdan sola doğru şu şekilde yazılmıştır:

1 *Sultan II. Abdülhamid Dönemi Topkapı Sarayı Müzesi 1294/1878 Tarihli Hazine Defteri*, Ed. Nedret Bayraktar, Selma Delibaş, İstanbul: ISAR, 2010.

2 Topkapı Sarayı Müzesi Arşivi, TSM, Env. No. 17/543 (Yıldız Sarayı Müze Tasarımı); *Sultan's Portrait: Picturing the House of Osman*, Ed. Ayşe Orbay, İstanbul: İşbank, 2000, 532-534.



1 Yıldız Sarayı Müzesi Tasarımı, Topkapı Sarayı Müzesi Arşivi, TSM, Env. No.17/543

“1- Madalya ve meskûkât ve mücevherât ve musannâ' ahcâr ve mehkûk taşlar ve murassâ' eslihâ

2- Me'âdîn-i zî-kıymet her nev' taşların mecmû'âsı

3- Selâtîn-i 'îzâm-ı 'illiyî'n-i makâm hazerâtının resimleri ve nefis-i nefis-i Hümâyûnlarının isti'mâl buyurmuş oldukları eşyâ-i musannâ' ve sâ'ir tablolar

4- Sevr, Sûrûkapu (?), Diyemonti (Capodimonte) ve sâ'ir İtalya ve Fransız fabrikalarının nâdir çini mâ'mûlâtı

5- Hükümdârân hediyeleri ve musannâ' kutu ve sandukhâ ve eslihâ-i kadime

6- Tuncdan ve gümüşden ve sâ'ir mâdenlerden mâ'mûl antika eşyâ ve eslihâ-i nâdire ve kılavuzanlı (?) (Chinoiserie) eşyâ

7- Nefis kitâb cildleri ve eslihâ-i kıymetdâr eski halı ve seccâde ve mefrûşât-ı nâdire ve münakkaş ve müzehheb sahifeler

8- Saksonyâ ve şimâlî Avrupa'nın çini mâ'mûlâtı

9- Kabuklu mahsûlât-i bahriyye mecmû'âsı (Kukliyac) yazı levhası ve eski câmdan Bohemya ve sâire mâ'mûlâtı

10- Çîn ve Japonya ve mâ'mûlâtından olan çini ve fayans evânî ile mineli mâ'mûlât”³

3 A. Melek Özyetgin, Vahdettin Engin, Ayşe Ersay Yüksel, *Yıldız Sarayı*, İstanbul: Yıldız Teknik Üniversitesi Yayınları, 2021, 110-111.

Tasarımdaki başlıklardan müzede seksiyon oluşturacak ana eserler kategorilerini anlamak mümkündür. Buna göre Müze'de madalyalar, sik-keler, kıymetli taşlarla süslü silahlar, kıymetli taşlar koleksiyonu, resim ve tablolar, İtalyan ve Fransız porselen ve seramikleri, yabancı hükümdarların hediyeleri, süslü kutular, eski silahlar, değerli maddenlerden yapılmış antika eşyalar, Chinoiserie⁴ nesnelere, kitap ciltleri, el yazmaları, minyatürler, değerli kumaşlar, tekstil örnekleri, halılar, seccadeler, Saksonya ve Avrupa porselenleri, hat levhaları, cam eserler, deniz mahsulü kabuklu eserler, Çin ve Japon yapımı porselenler ile seramiklerden oluşan son derece zengin ve çeşitli bir koleksiyon vardır. Bu eserler, yalnızca prestij göstergesi olmalarının ötesinde, Padişah'ın sanat, bilim, tarih ve kültür alanlarına ve bu alanlardaki yeniliklere dair ilgisini geniş bir yelpazede somut örneklerle ortaya koymaktadır.

4 Chinoiserie, Çin ve Sinosferin sanatsal geleneklerinin, Avrupa'da özellikle dekoratif sanatlar, bahçe tasarımı, mimari, edebiyat, tiyatro ve müzik alanlarında benzer şekilde yeniden biçimlendirilip taklit edilmiş nesnelere için kullanılan bir kavramdır.

Yıldız Sarayı Birinci Avlu'daki Müzehâne Yapıları

Yıldız Sarayı'nda Padişah'a ait Hususi Müze ile Müzehâne, müzeler içindeki en önemli iki yapıdır. Hatıratlarda da sarayın Harem Avlusu ve Birinci Avlusu'ndaki iki ayrı müze yapısından bahsedilmektedir. Sultan II. Abdülhamid'in Saray'da kendine has bir müzesinin olduğu arşiv kayıtlarında geçmektedir.⁵ Müzeciliğe ve koleksiyonerliğe son derece meraklı olan II. Abdülhamid'in haremünde özel bir müzesinin olması da olağandır. Bu müzenin Sultan'ın büyük önem verdiği kütüphane yapıları

ile birlikte düşünülüp tasarlandığı bilinmektedir. (Resim 2) Sultan II. Abdülhamid devri hatırat yazarlarından Osman Nuri, sarayda Padişah'a ait dört kütüphanenin olduğunu belirtmiştir: "...*Abdülhamid'in kütüphanesinde eski ve nadir eser koleksiyonları da vardır. Bir odayı da tabiat tarihi müzesi hâline getirerek içi doldurulmuş nadir kuşlar ile kelebek ve kanatlı böcek koleksiyonları için ayırmıştır.*"⁶ Bahsi geçen bu nadir kuşlar ve kelebeklerden oluşan koleksiyonu Yıldız Sarayı Fotoğraf Koleksiyonu'na yansıyan karelerden de görmek mümkündür. (Resim 3, 4)



2 Yıldız Sarayı Rasathane ve Kütüphane yapısı (İ.Ü. Nadir Eserler Kütüphanesi, 90468-0031)

5 BOA, Y. PRK.MYD. 14/91 (Padişah'a mahsus müzeye konacak altın yıldızlı mavzer tüfeği ve revolverler, 15.05.1894).

6 Osman Nuri, *Bilinmeyen Abdülhamid: Abdülhamid-i Sani ve Devr-i Saltanatı-Abdülhamid'in Hususi ve Siyasi Hayatı*, Haz. Osman Selim Kocahanoğlu, İstanbul: Temel Yayınları, 2017, 431.



3 Yıldız Sarayı Merasim Dairesi'nde alt kattaki sefir odasında dolaplar içinde donmuş kuşlar (İ.Ü. Nadir Eserler Kütüphanesi, 90552-0078)



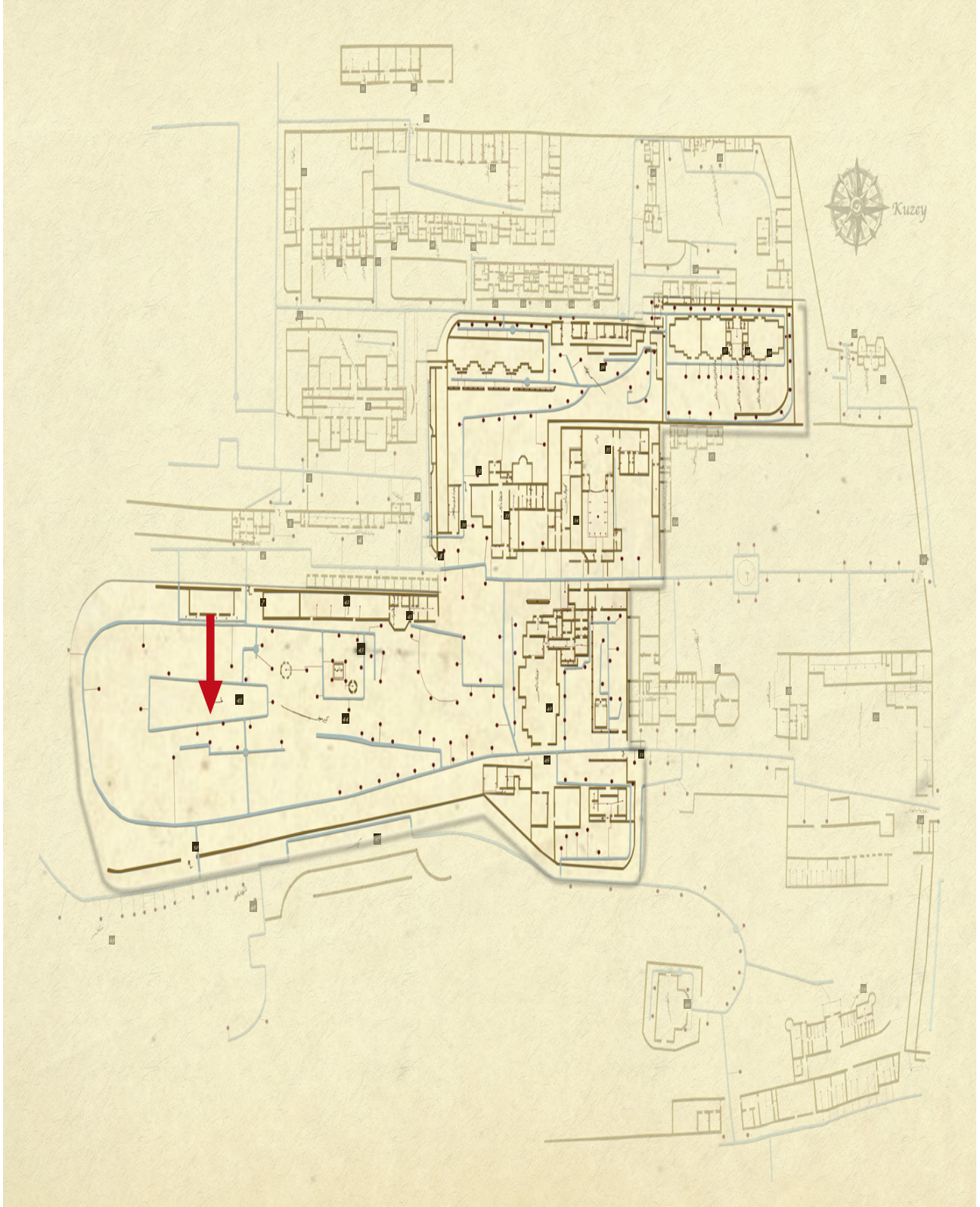
4 Yıldız Sarayı'ndaki Şale Kasrı'nın kış bahçesinde donmuş kelebekler (İ.Ü. Nadir Eserler Kütüphanesi, 90614-0024)

İngiltere’de Oxford Üniversitesi’nde hocalık yapan ünlü filolog Friedrich Max Müller ve eşi Georgina Max Müller (ö. 1924), II. Abdülhamid döneminde İstanbul’da İngiliz Konsolosluğu’nda görevli oğullarını 1893 yılında ziyarete gelmişlerdir. Friedrich Max Müller, bu ziyaret esnasında Padişah’ın özel davetlisi olarak hem cuma selamlığı törenine katılmış hem de Yıldız Sarayı’nda Sultan’ı ziyaret etmiştir. *Letters from Constantinople* (London 1897) adıyla yayımlanan bu eserde Yıldız Sarayı’ndaki müzehâneleri gezen yabancı ziyaretçilerden biri olan Georgina Max Müller izlenimlerini şöyle aktarmaktadır: “... Kumruhaneyi geçtikten sonra, çok büyük tek bir odadan teşekkül eden Padişah’ın hususi müzesi olan binaya girdik. Burası hazinelerle dolu idi. Sultan’ın şahsına verilmiş kıymetli hediyelerin yanı sıra ecdadından kalma nadide eşyalar burada çok düzenli bir şekilde teşhir edilmişti. Sayısız cep ve duvar saatleri, mücevher işlemeli zırhlar, yeşil mermerden eşyalar, çekmeceler, çok güzel ciltlenmiş kitaplar, her cins porselen eşya, resimler, minyatürler, her türlü mücevher ve ziynet eşyası... Hepsi kutularına o kadar güzel yerleştirilmiş ki insan onları büyük bir zevkle seyredebiliyor. Bu Topkapı Sarayı’ndaki o karışık yığın ile ne büyük bir tezat teşkil ediyor. Diklemesine konulmuş bir muhafaza içinde İmparator Napolyon tarafından hediye edilmiş nefis lacivert renkte dört düzine Sévres tabağı kadife bölmeler içinde, 24’şer tane olarak yerleştirilmiştir. Her tabak büyük bir itina ile tek tek seçilmiş. Eşyalar üzerine iliştirilmiş isimler hususunda bazı hatalar vardı. Mesela Lord Palmerston’a ait olduğundan emin olduğumuz bir minyatürün üzerinde Prens Conspont ismi konulmuştur. Her şeyi tetkik edebilmek için burada saatlerce kalabilirdik, fakat zaman kısıtlanmıştır.” Müller’in aktardıklarından Hususi Müze’nin, Has Bahçe’deki Hamid Havuzu’na bakan Güzel Sanatlar Dâiresi ve Marangozhâne’ye bitişik yapılardan biri olduğu anlaşılmaktadır. Nitekim Hünkâr Hamamı’ndan sonra bitişik şekilde sıralanmış bu yapılar, Harem Avlusu’nda Padişah’ın çalışma alanından hemen geçebileceği sanat yapılarını kapsayan özel bir bölümdü. (Resim 5)

Saraydaki Hususi Müze’nin zengin koleksiyonunu Sultan II. Abdülhamid’in kızı Ayşe Osmanoğlu (1887-1960) ise şu şekilde anlatmıştır: “... Babamın saraydaki hususi müzesinde Almanya İmparatoru’nun kendisine verdiği altın bir tabaka ile bir baston vardı. Bunlar imparatorun babasına aitti. İmparator: ‘Bence çok büyük değeri olan, babam Friedrich’in kullandığı bu yadigârları aramızdaki dostluğun samimi bir hatırası olarak size takdim ediyorum’ diyerek bu hediyeleri babama vermişti. Avusturya İmparatoru’nun da babam Padişah olduğu zaman gönderdiği, babamın (A.H.) markası ile işlenmiş Fischer Fabrikası mamulâtından bir çift fevkalade güzel vazo vardı. Bir camlı dolap içinde, Rusya İmparatoru’nun gönderdiği, yeşim taşı dedikleri taşlardan yapılmış muhtelif parçalar, üzerleri altın ve pırlanta işlemeli tuğra ve armalı kutular vardı. Bu hatıralar şimdi nerededir, bilmiyorum. Müzelerde görmedim. Muzafferredin Şah, babama bir Kur’ân-ı Kerim vermiş, verirken ‘Sizin gibi bir Padişah’a, bir halifeye ancak Kur’ân-ı Kerim hediye edebilirim’ demişti. Hediye edilen Kur’ân altın bir çekmece içindeydi ve üzerinde la’llerle (değerli taşlarla) ‘La İlahe İllallah, Muhammeden Resulullah’ yazılmıştı. Sonradan babam bunu bize göstermiş, hususi müzesindeki kütüphaneye koymuştu...”⁷

II. Abdülhamid’in tahttan indirilmesinin ardından Yıldız Sarayı’nın tasfiyesi esnasında bulunan Halid Ziya Uşaklıgil (1866-1945) de saraydaki Hususi Müze ve Müzehâne’nin yeri ile ilgili şu bilgileri vermiştir: “Yıldız Sarayı’nda değerli eşyaların, II. Abdülhamid’e gelen değerli hediyelerin sergilendiği bir müze vardı. Müze, Has Bahçe’nin içinde yer alırdı. Sarayın bir müzesi de vardı ki Abdülhamid’in yirmi beşinci cülûs yılı için her yerden, hattâ yabancı memleketler hükümdarlarından gelen hediyeler bilhassa Hazîne-i Hümayûn’dan celbedilerek buraya yerleştirilmiş büyük kıymeti hâ’iz nadir eşya ve envaniden, daha sonra kendisinin çocukça bir zevk sa’ikasile beğenip biriktirdiği karışık ufak tefekten ve bu meyanda birçok Japon ma’mulâtı dolaplardan müteşekkildi. Abdülhamid’in müze önünden başlayarak

7 Ayşe Osmanoğlu, *Babam Sultan Abdülhamid*, İstanbul: Timaş Yayınları, 2013, 58-59.



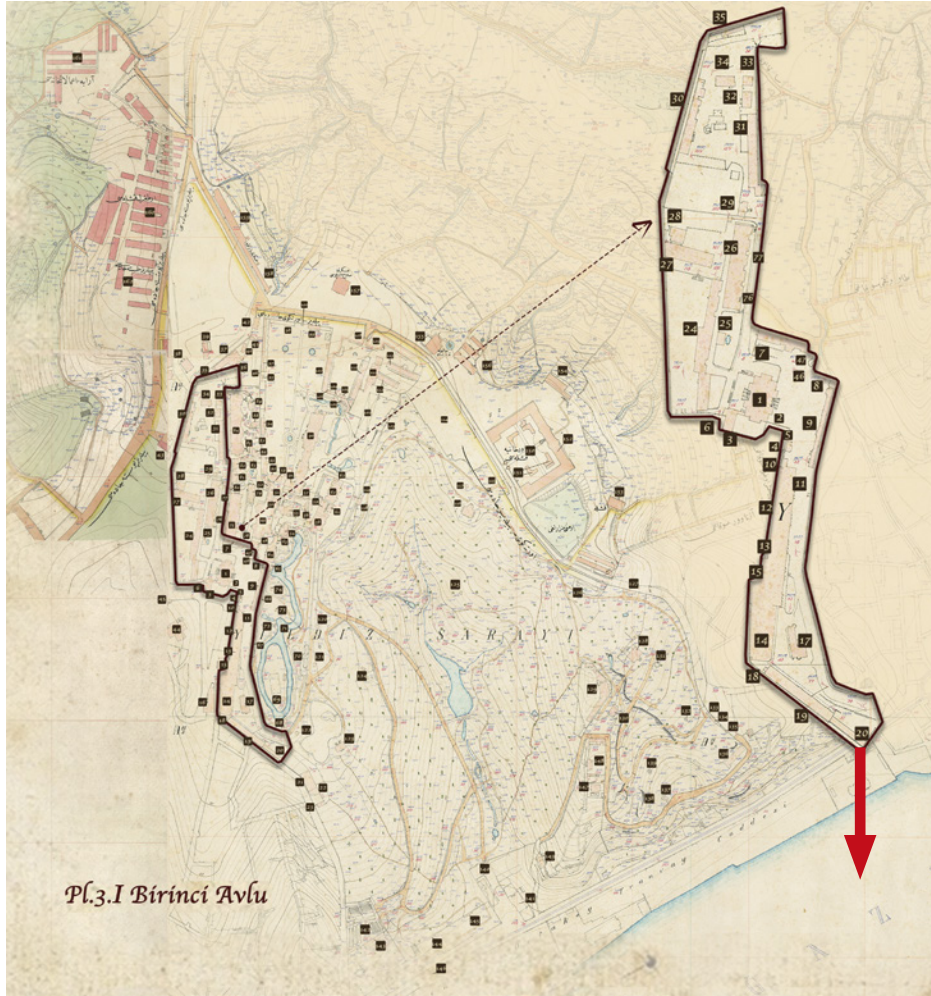
5 Yıldız Sarayı havagazı planında İkinci Avlu / Haremde'ki Hususi Müzehâne'nin yeri ok ile gösterilmiştir (BOA, PLK. p. 06754)

yaptırıldığı tulanî gölde ayakta tahrik edilen sandala binerek ufak bir su tenezzühü yaptık. Ondan sonra artık sıra müzeye gelmiş oluyordu. Burada pek nefis sanat eserleri yanında pek acib ve nasıl bir zevk sakamet ile buraya alınmış diye insanı hayretlere düşüren şeyler vardı.”⁸

Hatıratı aktarılan bilgilerden de anlaşıldığı üzere, Hususi Müze’de 19. yüzyılda diğer saray müzelerinde olduğu gibi tarih, sanat, bilim ve kültürün çeşitli alanlarını kapsayan geniş ve zengin bir koleksiyon yer almıştır. Bu dönemde bilimsel araştırmaların gelişmesiyle birlikte saray müzeleri ve koleksiyonları; fosiller, mineraller, bitki örnekleri ve hayvan figürleri gibi doğa tarihi öğelerini

de içermeye başlamıştır. Bu koleksiyonlar, doğa bilimleri ve keşiflerle ilgilenen aristokratlara prestij kazandırmıştır

Yıldız Sarayı’nda Hususi Müze dışındaki ikinci önemli müze yapısı ise Birinci Avlu’nun güney ucunda, Kütüphane binasının bitişiğinde yer alan yapıdır. (Resim 6, 7) Tamirhâne (Arabalık), Kütüphane ve Eczane/Güvercinlik yapılarının olduğu avluda yer alan, Müzehâne’nin de bulunduğu bu kısım, güneye doğru sert bir eğimle alçaldığından Has Bahçe’nin duvarları ile arasında yüksek bir kot farkı bulunmaktadır. Birinci Avlu’nun bu kısmı, Has Bahçe duvarları ile İkinci Avlu’dan ayrılıp Yıldız Korusu ile birleşmektedir.⁹



6 Alman Mavileri Haritalarında Birinci Avlu’daki Müzehâne’nin yeri ok ile gösterilmiştir.

8 Halid Ziya Uşaklıgil, *Saray ve Ötesi*, İstanbul: Özgür Yayınları, 2003, 149.

9 Özyetgin, Ersay Yüksel, Engin, *Yıldız Sarayı*, 73.



7 Yıldız Sarayı havagazı planında Birinci Avlu'daki Müzehâne'nin yeri ok ile gösterilmiştir (BOA, PLK. p. 02944)



8 Yıldız Sarayı Birinci Avlu'daki Kütüphane ve Müzehâne yapıları (Ayşe Ersay Yüksel, 2020)

Yıldız Sarayı'nda bugüne kısmen ulaşan yapılardan biri kabul edilen Müzehâne binası, tıpkı bitişiğindeki Kütüphane binası gibi uzunlamasına dikdörtgen formlu, tek katlı, kâgir, sade bir yapıdır. Özellikle pencereler aracılığıyla bol miktarda doğal ışık alacak şekilde tasarlanmıştır. Bu tasarım hem koleksiyonların daha iyi sergilenmesini sağlamak hem de zarif bir atmosfer yaratmak amacıyla yapılmıştır. (Resim 8)

Müze binası, uzun bir galeriden oluşmaktadır.¹⁰ Osmanlı arşiv belgelerindeki kayıtlardan inşasının 1897 yılında tamamlandığı anlaşılmaktadır. Müze binasının 1894 İstanbul depremi sonrasında, zarar gören saray yapılarının tamir süreçlerinin ardından yeniden şekillenen düzene göre yanındaki kütüphane binası ile inşa edildiği tahmin edilmektedir. Müze binasının ihtiyaçlarının temini ve masraflarının karşılanması işlemlerinden, müzenin mefruşat ve iç dekorasyonunun 1898 yılında giderilmeye devam ettiği

anlaşılmaktadır.¹¹ Bu yapıların inşasından bir yıl sonra sarayın dış avlu duvarları da tamamlanmıştır.¹²

Sultan II. Abdülhamid'in hususi müzesinin önemli bir koleksiyonu, cülusunun 25. yılında düzenlenen büyük törenlerde kendisine takdim edilen eserlerden oluşmuştur. Padişah'ın saltanatının 25. yılında bu kutlamalar özel bir hâl almıştır. Bu törenlere katılanların Padişah'a arz ettikleri hediyelerin bir mekânda sergilenmeyi gerektirecek kadar fazla olması nedeniyle Hususi Müze'de 1901 sonrasında düzenleme yapıldığı tahmin edilmektedir. Sultan II. Abdülhamid döneminde sarayda Mâbeyn-i Hümayûn Başkâtibi olan İzzet Holo Paşa (1852-1924) günlüklerinde Müzehâne'nin yeri ve ölçüleri hakkında bilgiler aktarmıştır: "... Zât-ı Şâhânelerine yirmi beş sene zarfında takdim olunan hedâyâyı muhâfaza için yüz yirmi sekiz metro tulünde ve sekiz metro arzında ve hadîka-i şâhâneleri dâhilinde bir mahal inşa olundu. Ve burası müzehâne tesmiye buyruldu."¹³

10 BOA. HH.d. 31179, (Yıldız Sarayı'nda müze ve kütüphane inşaatını mübeyyin defter, H.26.10.1314-M.30.03.1897); BOA, HH.d.27068, (Yıldız Sarayı'nda yeni yapılan kütüphane ve Müzehâne'nin beşinci harcama defteri, H.18.09.1314-M.20.02.1897); BOA. HH.d.31946, (Yıldız Sarayı, Harem-i Hümayûnu'nda yeniden inşa olunan kütüphane ve Müzehâne'nin masarifat kayıt defteri, H.05.10.1314-M.09.03.1897).

11 BOA. Y. MTV. 175/261, (Yıldız Sarayı Harem bahçesindeki müzeye konan taş sobanın Sobacıbaşı Franz Thamm'a tesviyesi istizanı ve faturasının takdimine dair Hazine-i Hâssa Nezaretinin maruzatı, H.19.11.1315-M.11.04.1898).

12 BOA. HH. İ. 119/23 (Yıldız Sarayı bahçesinde inşa olunan kütüphane ve müzenin duvarının inşaa masrafları, H. 14.06.1316- M. 30.10.1898).

13 İzzet Holo Paşa, *Abdülhamid'in Kara Kutusu Arap İzzet Holo Paşa'nın Günlükleri*, İstanbul: İş Bankası Yayınları, 2019, 286.

Yıldız Şale Kasrı Bahçesindeki Müzehâne Binası

Yıldız Sarayı'nda bilinen başka bir müze, Şale Kasrı ve Merasim Dâireleri Avlusu'nda bulunmaktadır. Yıldız Sarayı'nın eski planlarında Şale Kasrı ve Merasim Dâireleri Avlusu'na girince hemen sol tarafta yine "Müzehâne" olarak adlandırılan bir başka yapı daha dikkati çekmektedir. (Resim 9) Müzehâne, söz konusu avlunun köşesine yerleşmiş, küçük dikdörtgen bir planda, ön cephesinin

iki köşesinde beşgen çıkıntılarının bulunduğu küçük bir binadır. Yıldız Sarayı'ndaki Şale Köşkü, yabancı elçilerin, devlet erkânı ve diğer önemli misafirlerin kabul edildiği bir protokol mekânıydı. Bu köşk, sarayda Batı tarzı dekorasyonu, heykel ve seralarla zenginleştirilmiş yarı natüralistik bahçesiyle dikkat çekmektedir. Dolayısıyla Yıldız Sarayı'nda Osmanlı İmparatorluğu'nun uluslararası ilişkilerini yansıtan bir dizi önemli mekâna ev sahipliği yapmış bu avluda bir müzenin yer alması son derece mantıklıdır.



9 Yıldız Sarayı havagazı planında Şale Kasrı ve Merasim Dâireleri Avlusu'ndaki Müzehâne'nin yeri ok ile gösterilmiştir. (BOA, PLK. p. 02944)

Osmanlı arşiv kayıtlarından Şale ve Merasim Dâireleri'nin hemen yanında bulunan, sarayın Has ahırlarının yer aldığı Istabl-ı Âmire kısmındaki Ferhan Tavilesi'nin üst kat salonunda Istabl-ı Âmire'ye ait teşkil edilecek müze olduğu da anlaşılmaktadır.¹⁴ (Resim 10)



10 Yıldız Sarayı Istabl-ı Âmire'deki Ferhan binası
(İ.Ü. Nadir Eserler Kütüphanesi, 90614-0019)

14 BOA. HH. İ. 135/11 (Yıldız Sarayı civarında Ferhan Tavilesi'nin üst kat salonunda Istabl-ı Âmire'ye ait teşkil edilecek müze için bir camekân yaptırılması, H.22.05.1319-M.06.09.1901).

Yeni Kasr-ı Hümayûn'daki Silah Müzesi

Yıldız Sarayı'ndaki bir diğer müze yapısı ise Yıldız Korusu içinde yer alan Yeni Kasr'daki Askerî Müze'dir. II. Abdülhamid döneminden önce inşa edilen Yeni Kasr-ı Hümayûn'un iç mekân

fotoğraflarındaki mobilya, mefruşat ve aydınlatma elemanlarındaki özen ve gösteriş, duvardaki kalem işleri ve tavan süslemelerindeki zenginlik mekânın Padişah veya ailesi tarafından kullanıldığını akla getirmektedir. (Resim 11)



11 Yıldız Sarayı Yeni Kasr-ı Hümayûn
(İ.Ü. Nadir Eserler Kütüphanesi, 90552-0088)

Yeni Kasr-ı Hümayûn'un iç mekâna ait fotoğraflarından, orta katın bir dönem silah müzesi olarak kullanıldığı anlaşılmaktadır. Nitekim 27 Mayıs 1904 (H. 12 Rebiülevvel 1322) tarihli fotoğraf albümünün¹⁵ iç kapağında “Ortaköy üstündeki Kasr-ı Hümayûn’un orta katında emr-i fermân-ı hikmet beyân-ı şâhâneleri emrine imtisalen tamir edilmekte olan esliha-i atıkanın mevzu oldukları salonların odaların fotoğrafını havi albümdür” kaydı geçmektedir. (Resim 12-24) Saraydaki diğer müzeler gibi,

bu silah müzesi de ziyaretçilere özel bir şekilde tasarlanmıştır. Hatıralarda bu müze ile ilgili bilgiler yazılıdır. Sultan II. Abdülhamid döneminin bürokratlarından Süleyman Kani İrtem (1875-1945) müze hakkında şunları söylemiştir: “Ortaköy’de Yeni Bahçe Köşkü’nün üst katından gayri kısımları müzeye tahsis olunmuştu. Burada iptida 900 silah toplandı. Sonra toplanan silahlar çoğaldıkça çoğaldı. Paslıları tamirhaneden Mülâzım Mustafa Efendi temizliyordu.”¹⁶



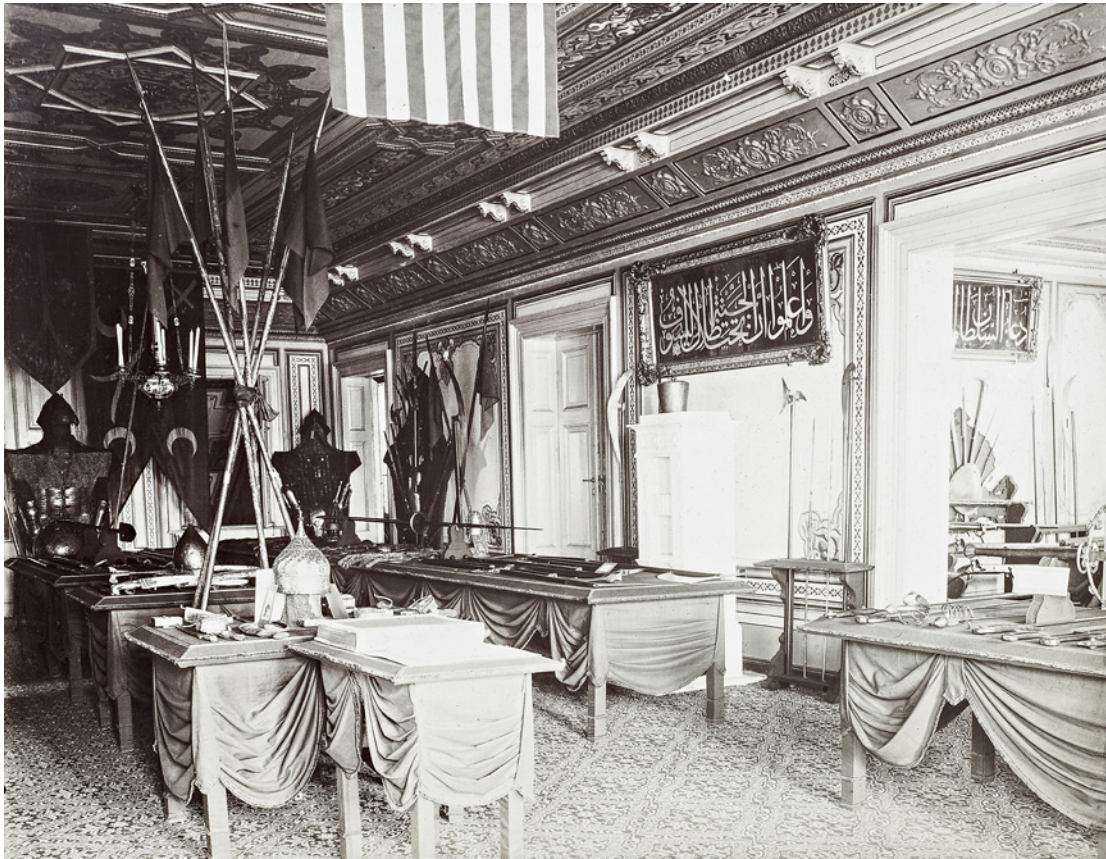
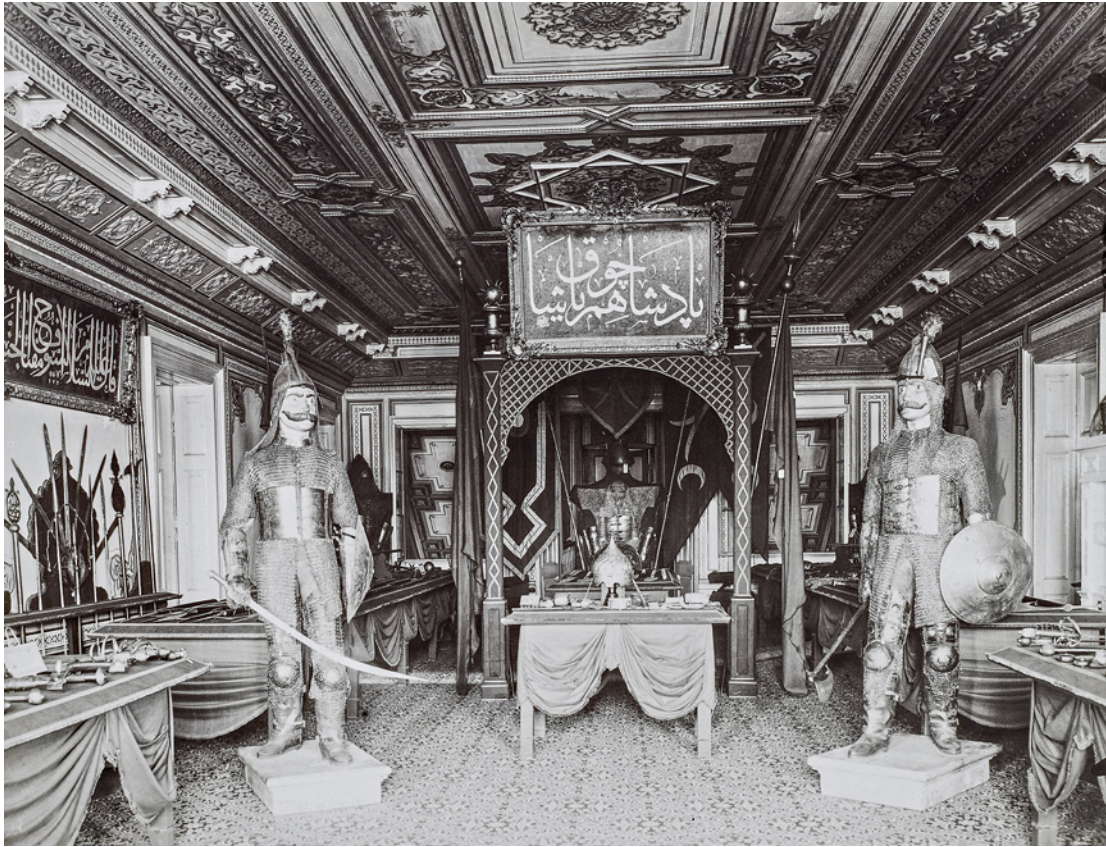
12 Yeni Kasr-ı Hümayûn’da Askerî Müze (İ.Ü. Nadir Eserler Kütüphanesi, 90557-0001, 0002)

15 İ.Ü. Nadir Eserler Kütüphanesi, 90557 numaralı albüm (0001-0014).

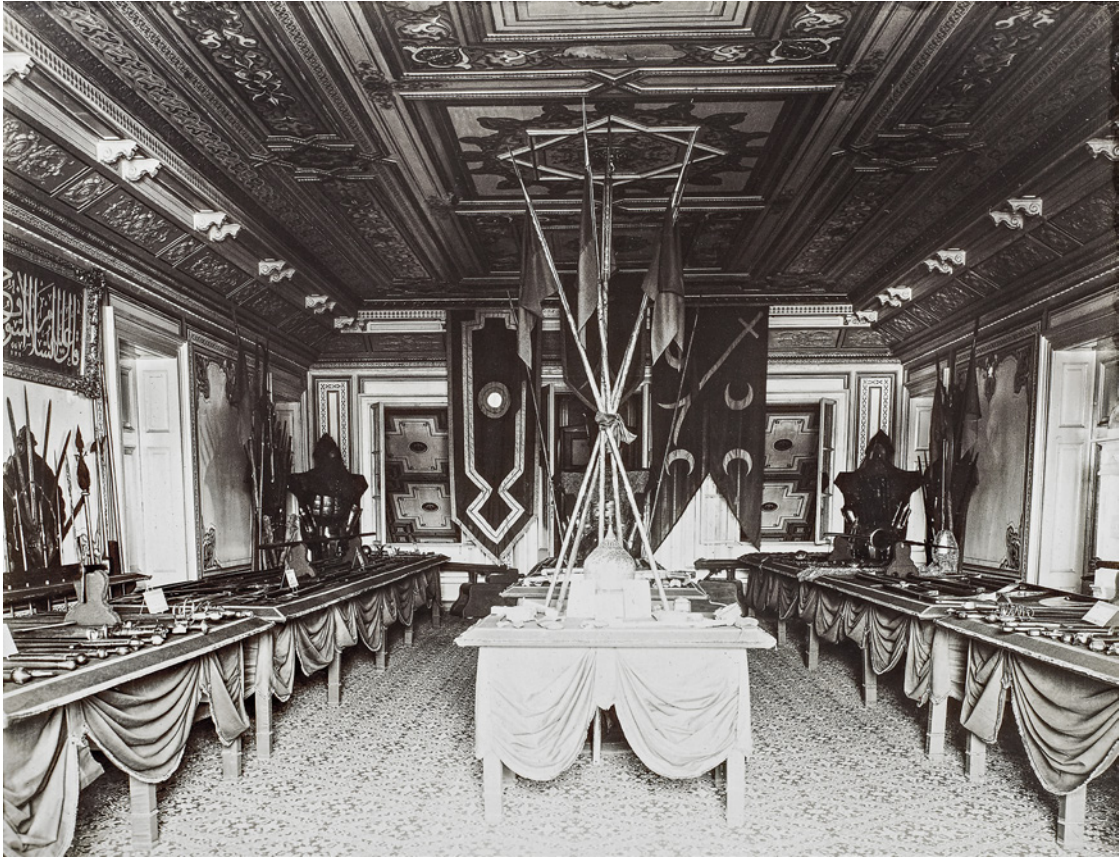
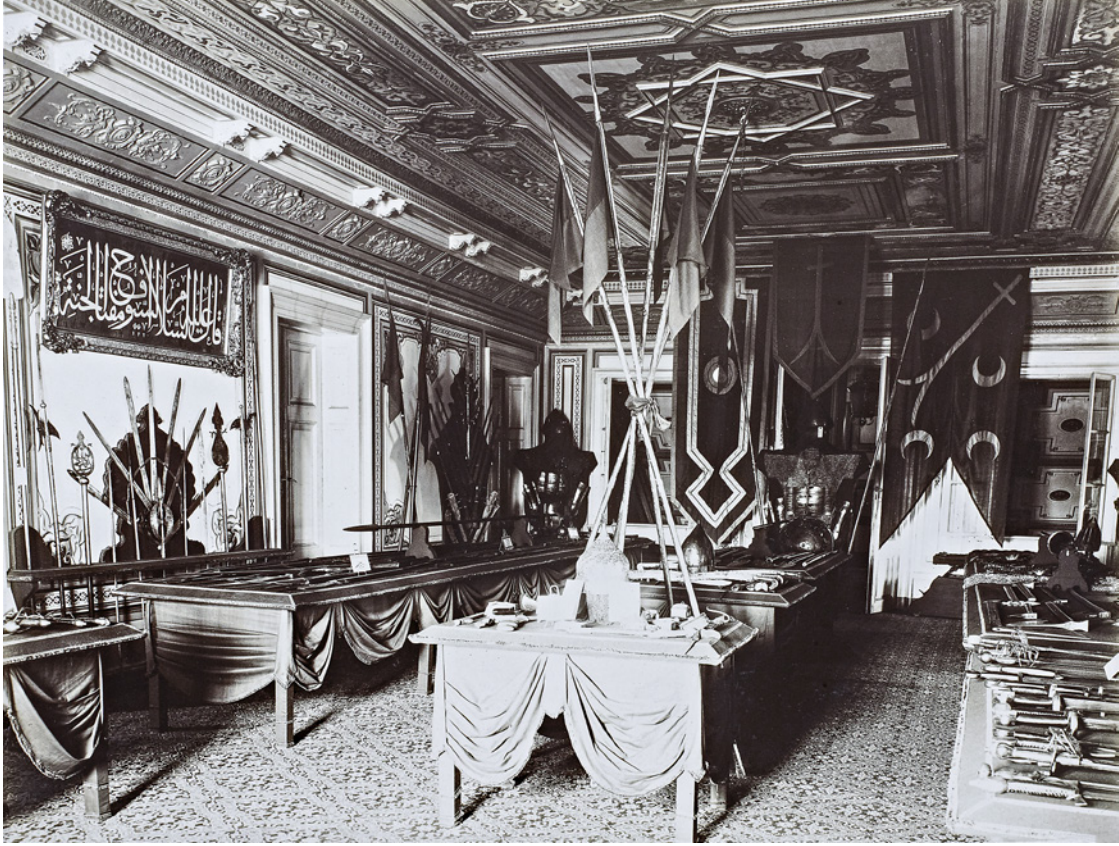
16 Süleyman Kani İrtem, *Sultan Abdülhamid ve Yıldız Kamarillası*, Haz. Osman Selim Kocahanoğlu, İstanbul: Temel Yayınları, 2003, 280-282. Sevim İlgürel *İslâm Ansiklopedisi*’ndeki Yıldız Köşkü başlıklı makalesinde Yeni Köşk’ün silahhane olarak kullanıldığını herhangi bir kaynak belirtmeden yazmıştır. Bkz. Sevim İlgürel, “Yıldız Köşkü”, *TDV İslâm Ansiklopedisi*, Cilt 13, İstanbul: MEB Yayınları, 1986, 423- 428.



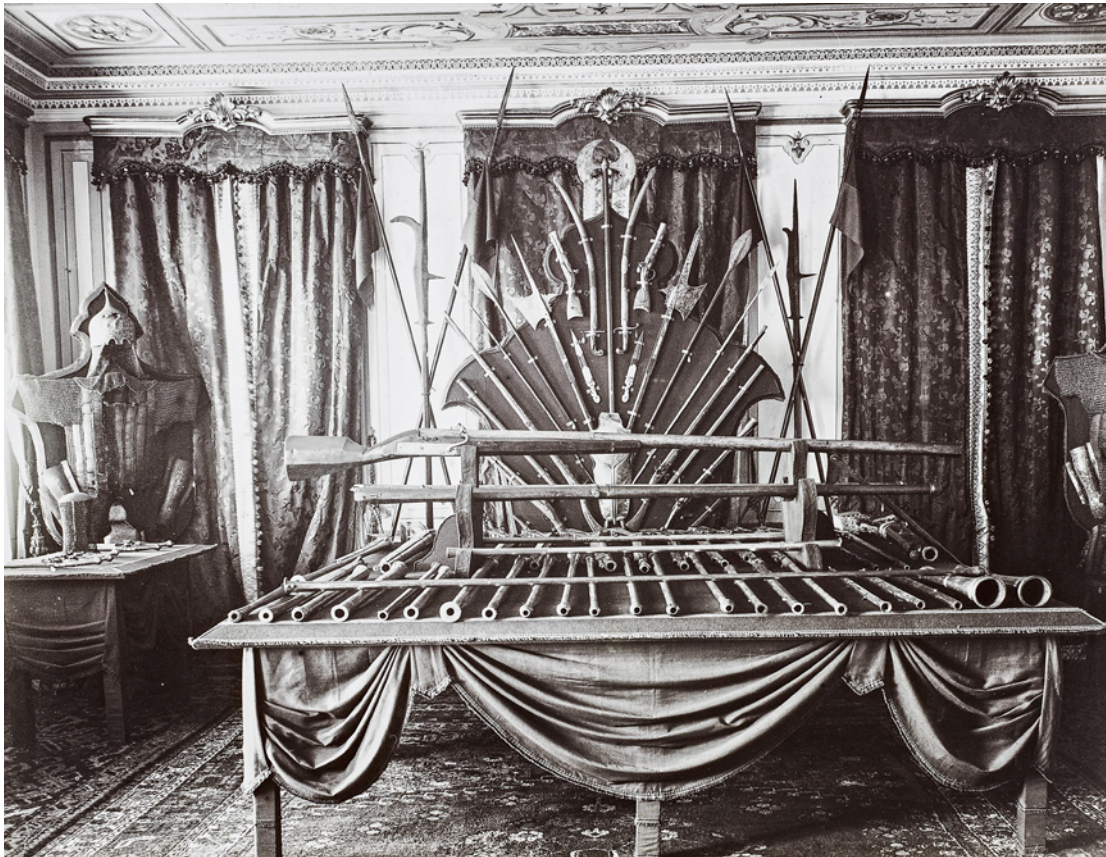
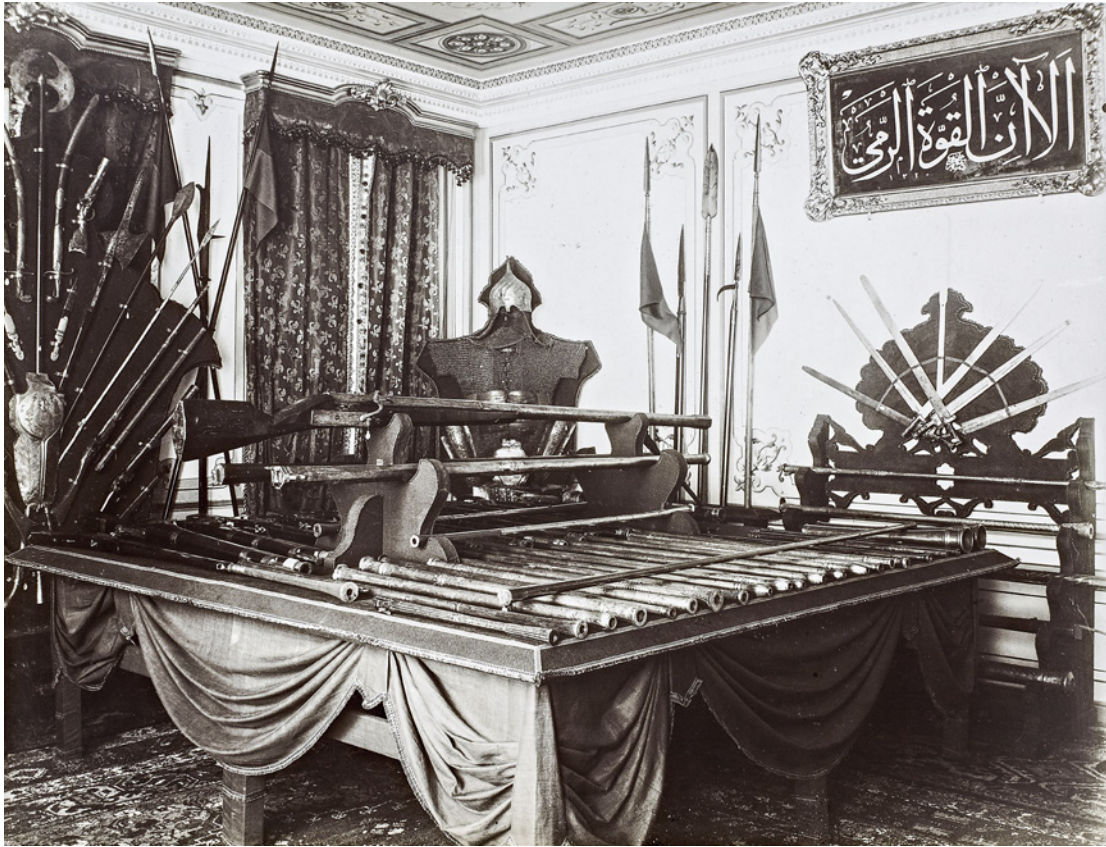
13 Yeni Ksar-ı Hümayûn'da Askerî Müze
(İ.Ü. Nadir Eserler Kütüphanesi, 90557-0001, 0002)



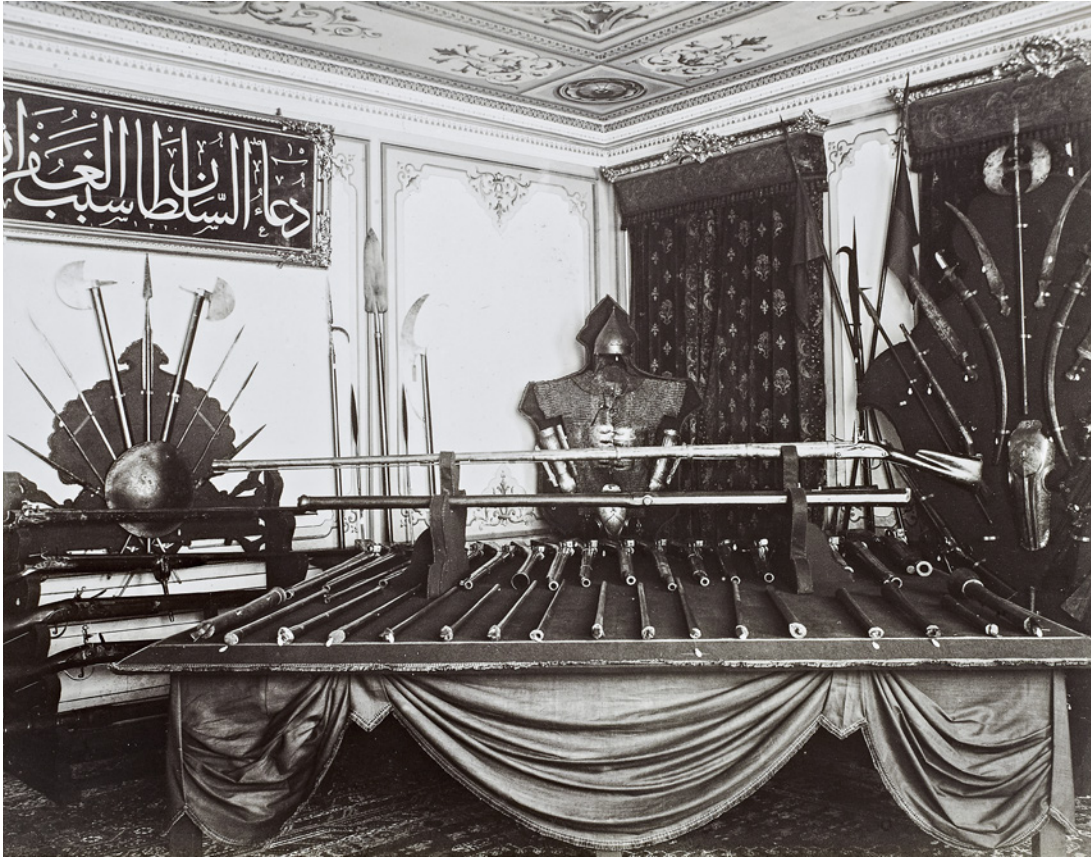
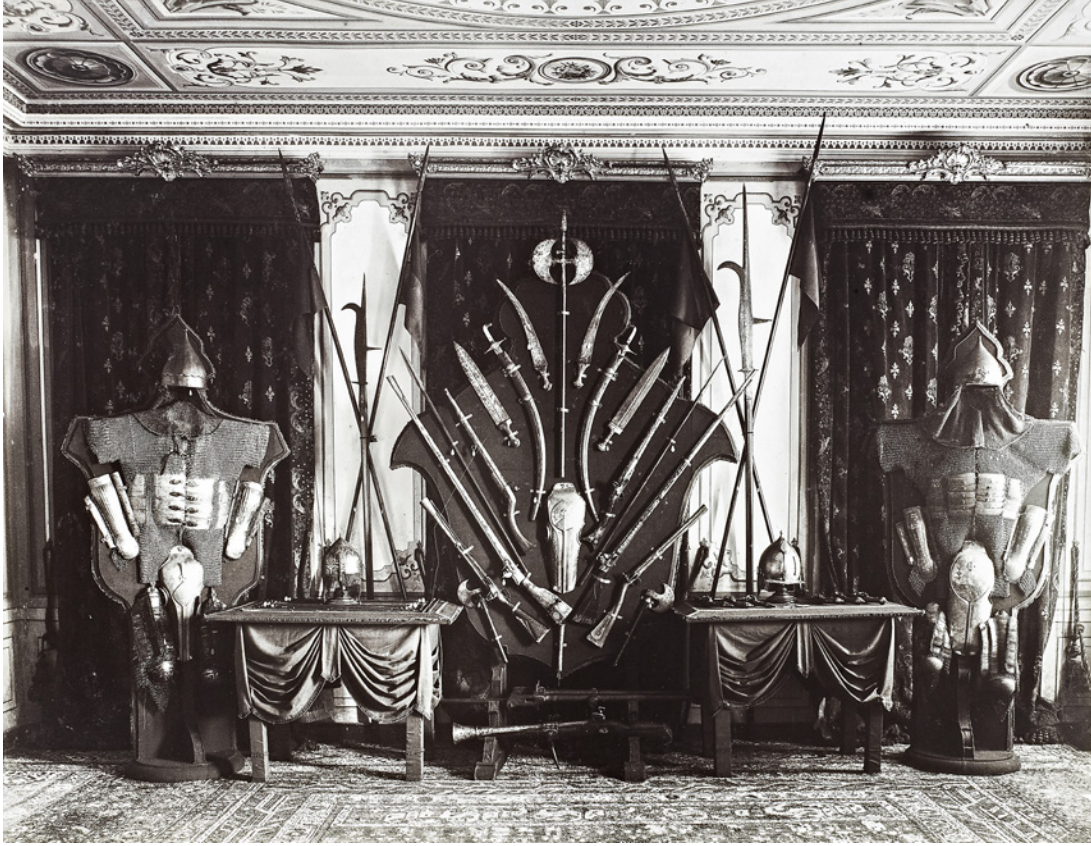
14, 15 Yeni Kaser-i Hümayün'da Askerî Müze (İ.Ü. Nadir Eserler Kütüphanesi, 90557-0003, 0004)



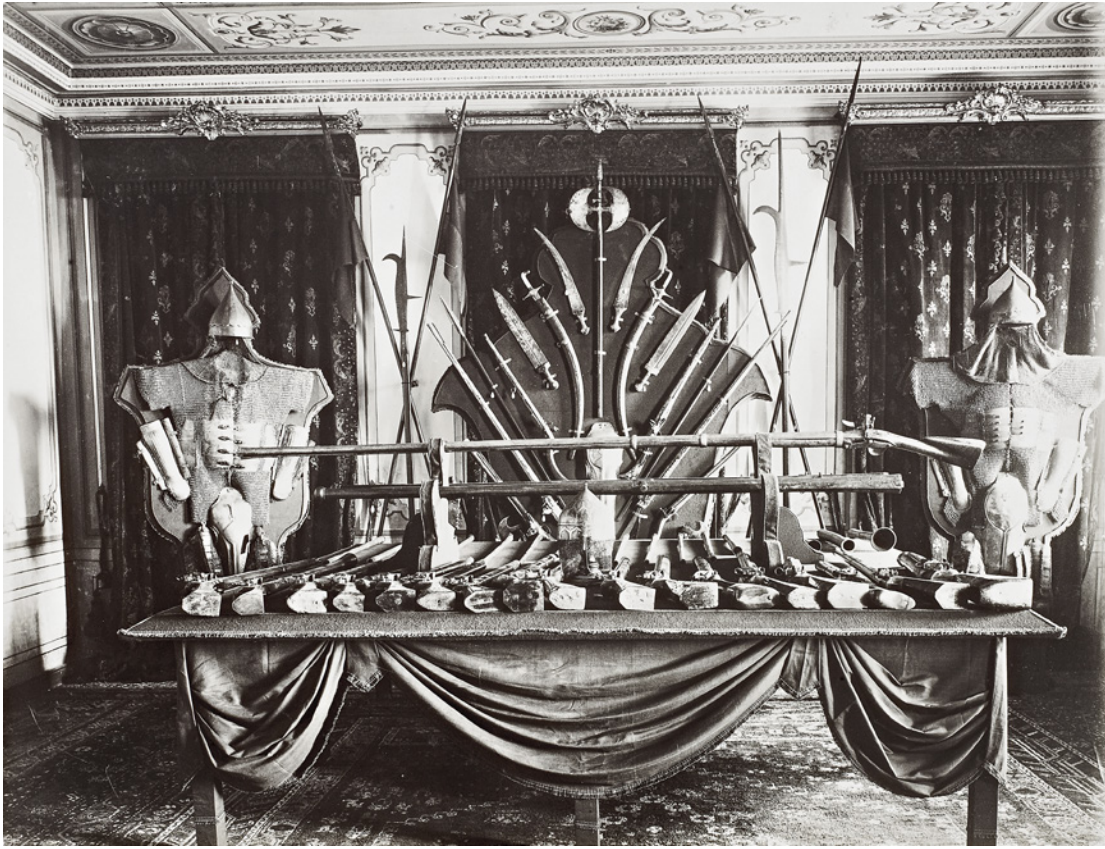
16, 17 Yeni Kasrı Hümayûn'da Askerî Müze (İ.Ü. Nadir Eserler Kütüphanesi, 90557-0005, 0006)



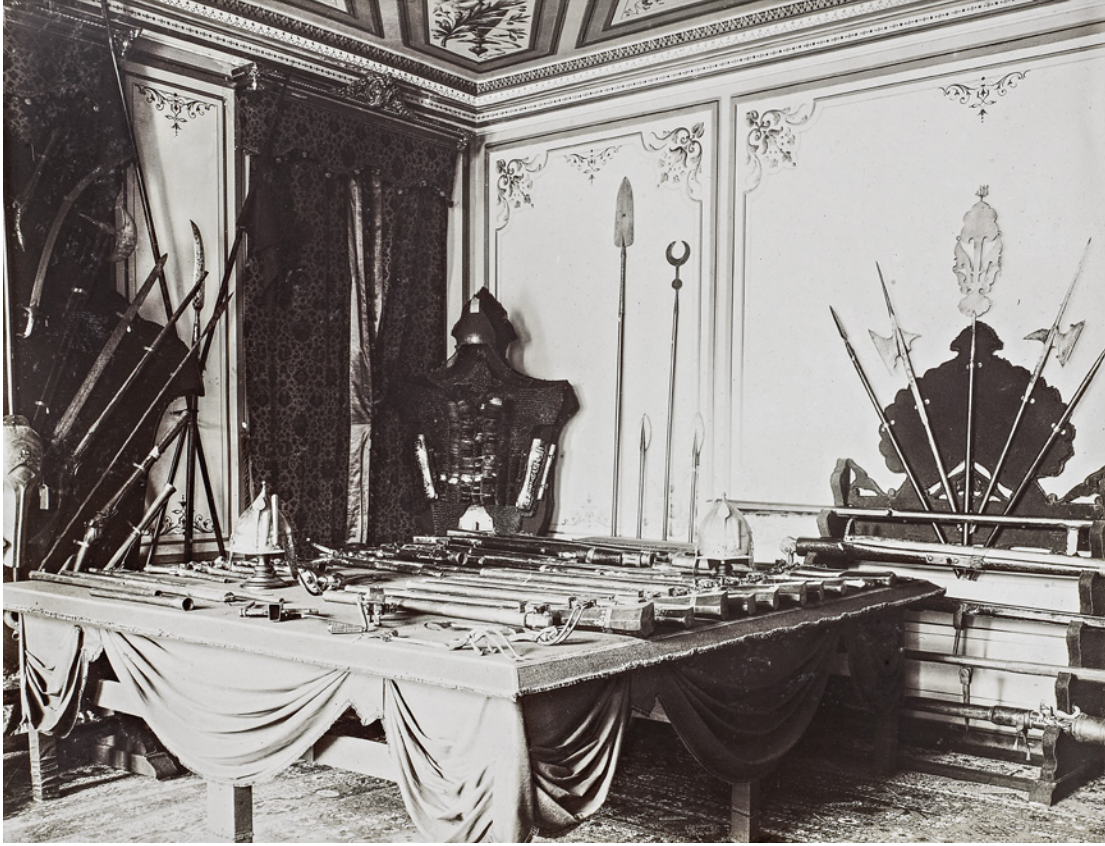
18, 19 Yeni Kaseri Hümayun'da Askeri Müze (İ.Ü. Nadir Eserler Kütüphanesi, 90557-0007, 0008)



20, 21 Yeni Kâs-ı Hümâyûn'da Askerî Müze (İ.Ü. Nadir Eserler Kütüphanesi, 90557-0009, 0010)



22, 23 Yeni Kasr-ı Hümâyün'da Askerî Müze (İ.Ü. Nadir Eserler Kütüphanesi, 90557-0011, 0012)



24 Yeni Kasr-ı Hümayûn'da Askerî Müze (İ.Ü. Nadir Eserler Kütüphanesi, 90557-0011, 0013)

Sultan II. Abdülhamid'in kızlarından Ayşe Osmanoğlu da hatıratında bu kasrın silah müzesi olarak kullanıldığını şu şekilde aktarmıştır: "... Bir zamanlar babam Bahçivanbaşı Köşkü'nün orta katını eski silahların teşhiri için bir müze hâline koydurmuştu. Sonra bu silahları Poligon'a naklettirdi..."¹⁷

Sultan II. Abdülhamid'den sonra Sultan V. Mehmed Reşad (1844-1918) zamanında da bu kasrın belirli törenlerde kullanıldığı Halid Ziya'nın hatıratında anlatılmıştır.¹⁸ Yeni Kasr-ı Hümayûn'da sergilenmek üzere çeşitli yerlerde bulunan doldurulmuş hayvanatın, Yıldız Çini Fabrikası mamullerinin ve Filistin'den getirilen hayvan, bitki ve maden örneklerinin Yıldız Komisyonu Riyaseti'ne teslim edilmesi konusundaki belgeden, II. Abdülhamid döneminde bir katı müze hâline getirilen

Yeni Kasr-ı Hümayûn'un V. Mehmed Reşad zamanında da müze olarak kullanılmaya devam ettiği anlaşılmaktadır.¹⁹

Yıldız Sarayı'nda bu müzeler dışında ayrıca bir de hayvanat müzesinin olduğu yine arşiv belgelerinden öğrenilmektedir.²⁰ Bu hayvanat müzesi, muhtemelen Yıldız Korusu'ndaki hayvanat bahçesi ve barınaklarının bulunduğu bölgede yer almıştır.

17 Osmanoğlu, *Babam Sultan Abdülhamid*, 92.

18 Uşaklıgil, *Saray ve Ötesi*, 34-35.

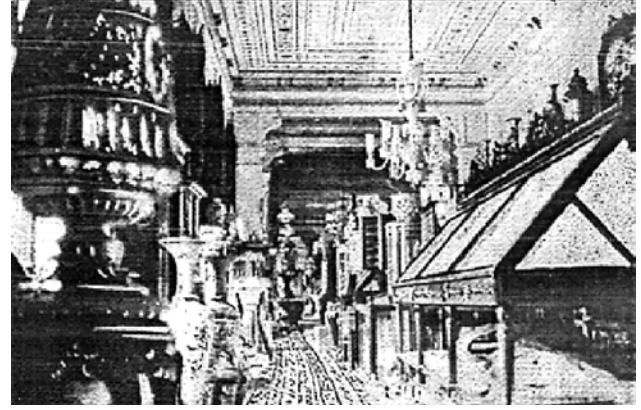
19 BOA, MB.İ. 134/45, (Yıldız Sarayı'nda müze hâline getirilen Bahçivanbaşı Köşkü'nde sergilenmek üzere başta Şale Kasrı olmak üzere çeşitli yerlerde bulunan doldurulmuş hayvanat ve Yıldız Çini Fabrikası mamulleriyle Arz-ı Filistin'den getirilmiş hayvanat, nebatat ve maden numunelerinin Yıldız Komisyonu Riyasetine teslim olunması, 09.08.1909).

20 BOA, HH.İ. 210/35, (Yıldız Sarayı'ndaki hayvanat müzesinde bulunup tahnit edilmiş olan kuş ve hayvanlardan tüyleri düşmüş, derileri bozulmuş ve güvelenmiş olanlar ile aynı cinsten bulunanlardan fazlasının kayıtlarının silinmesi ve sağlıklı olanların mezkûr müzede cemeânlar'da muhafaza edilmesi, 08.03.1913).

Sultan II. Abdülhamid Sonrası Yıldız Sarayı Müzeleri

Sultan II. Abdülhamid'in hal' edilmesinden sonra Saray'ın tasfiye sürecinde, saray müzehanelerindeki eserlerle birlikte Padişah'a ve saraya ait tüm eşya ve eserler de Hazine-i Hümayûn, Müze-i Hümayûn, Maarif Nezareti başta olmak üzere Matbaa-i Âmire ve Askerî Müze, Ziraat Mektebi, Dârülfünun Ulûm-ı Riyâziyye ve Tabiiye Şubesi, Dârülmualimat ve Dârülmualimîn gibi kurumlara gönderilmiştir.²¹ Müzehanelerdeki eşya ve eserlerin bu kadar farklı kurumlara dağıtılmış olması, II. Abdülhamid döneminde oluşturulan koleksiyonların bütünlüğünü bozmuş ve bu zengin koleksiyonunun günümüze ulaşmasını engellemiştir. Bu koleksiyonların bir kısmı, Müze-i Hümayûn'da yer alan 26 adet teşhir salonundan 8. salona yerleştirilmiştir. Bu salon, II. Abdülhamid'in özellikle cülusunun 25. yılı münasebetiyle kendine gönderilen hediye eserleri (Sultan Ahmed Çeşmesi maketi, Hint mimarisinden örnek maketler, Macarların gönderdiği Yıldız Saat Kulesi ile Mekteb-i Tıbbiyye'nin maketleri), Sévres ve Berlin fabrikalarından gelen porselen ve seramikleri, İâne Sergisi için Fransızların hediye gönderdiği Sévres porselenlerini, İsveç Kralı Oscar'ın hediye gönderdiği 1709 tarihli porselen vazoyu, Sévres üretimi tabakları, Yıldız Çini Fabrikası'nın porselenlerini, Çin mamulâtından seledonları, Japonya ve Saksonya eserlerini ve İstanköy Adası'ndan çıkan figürlü mozaikler gibi son derece çeşitli bir koleksiyonu ihtiva etmiştir. Yine o dönemde İslâm dönemine ait eserlerin sergilendiği Müze-i Hümayûn'a bağlı olarak kullanılan Çinili Köşke saray müzelerinden eserler gönderilmiş; Yıldız Sarayı Müzesi'nden gelen saat, tespih, enfiye kutuları ve padişah minyatürleri de burada sergilenmiştir.²²

Yıldız Sarayı'nın müze koleksiyonundaki eser çeşitliliğini, II. Abdülhamid dönemi sonrası tasfiye defterlerinin kayıtlarında görmek mümkündür. Bu kayıtlara göre müzedeki resim ve tablolar Osmanlı padişahlarına ve yabancı devlet hükümdarlarına ait bazı tablolar başta olmak üzere, farklı kompozisyonlardaki eserlerden oluşmuştur. Bunun dışında gündelik yaşamda kullanılan eşyalar, bazı teknik alet ve makineler, bunların parçaları, ender bitki ve hayvan türleri, içi doldurulmuş kuş ve kabuklu deniz hayvanları, bitki ve maden koleksiyonu ile hekimlik gibi çeşitli meslek alanlarına dair alet ve cihazlara da rastlanmaktadır. Koleksiyonlar, çoğunlukla teşhir maksadıyla camekânlı dolaplar içerisinde muhafaza edilmiştir. (Resim 25, 26)



25, 26 Yıldız Sarayı Müzesi,
Resimli Kitap, II, 10 Temmuz 1325, 1106

21 Murat Candemir, M. Hanefi Kutluoğlu, *Yıldız Sarayı Tasfiye Komisyonu Defterleri*, İstanbul: Çamlıca Yayınevi, 2010, 30-31; Uşaklıgil, *Saray ve Ötesi*, 156-158.

22 Mehmed Vahid, *Müze-i Hümayûn Rehnüma*, İstanbul: Ebuziya Matbaası, 1330/1914, 43-47.

Sultan II. Abdülhamid'in iradesiyle Yıldız Sarayı'nda inşa edilen müzehaneler ve koleksiyonculuğa verilen özel önem, yalnızca saray çevresiyle sınırlı kalmamış; bu durum, aynı zamanda Osmanlı müzeciliğinin bu dönemde geçirdiği önemli gelişmelerle de açıkça görülmüştür. Nitekim Osmanlı'nın ilk bağımsız müze binasına kavuşması, Müze-i Hümayûn'un ayrı bir binada fotoğrafhane, modelhane, kütüphane gibi birimlerle hizmet vermesi ve ihtiyaç duyulduğunda yeni binalarla genişletilip kurumsal kimlik kazanması sağlanmıştır. Ayrıca müzecilikle ilgili Âsâr-ı Atıka Nizamnamesi'nin düzenlenmesi başta olmak üzere, profesyonel müzecilik faaliyetlerinin yürütülmesi için İstanbul'da Askerî Müze, Bahriye Müzesi gibi müzeler kurulmuş; Bursa, Konya gibi taşra şehirlerinde de ilk kez müzelerin açılması için adımlar atılmıştır. Bu sebeple Sultan II. Abdülhamid döneminde Osmanlı müzeciliğinin ilerlemesinde hızlı ve köklü düzenlemeler yaşanmış, bu alandaki gelişmelere bizzat Padişah tarafından maddi ve manevi destek verilerek kurumsallaşmanın önü açılmıştır.²³ Zira bu dönemde müzeler kültür ve bilginin kamusal yaşamdaki büyüyen rolünü de simgelemiştir.

Sonuç

Yıldız Sarayı, Sultan II. Abdülhamid'in tahttan indirilmesinin (1909) ardından farklı bir süreçten geçmiş ve uzun yıllar boyunca Osmanlı İmparatorluğu'nun son dönemini ve II. Abdülhamid'in iktidarını simgeleyen bir mekân olarak anılmıştır. Yıldız Sarayı'ndaki tüm yapılar gibi müzeler de II. Abdülhamid'in yönetim anlayışına ve Osmanlı İmparatorluğu'nun modernleşme çabalarına dair önemli ipuçları barındırmaktadır. Sultan II. Abdülhamid'in Yıldız Sarayı'nda kurduğu müzelerin koleksiyonu hem geçmişin mirasına sahip çıkan hem de modern müzecilik faaliyetlerini geleceğe taşıyacak bir bakış açısı ile oluşturulmuştur. Burada daha çok Avrupa etkisiyle alınan ve modern sanat anlayışını yansıtan eserler sergilenmiştir. Ayrıca

Topkapı Sarayı'ndan getirilen eserler ve Sultan II. Abdülhamid'e dünyanın farklı yerlerinden gönderilen hediyelerle müzelerin koleksiyonu, geçmişi ve modern dönemi barındıran eklektik bir karakter kazanmıştır.

Kaynakça

I. Arşiv Belgeleri

- T.C. Cumhurbaşkanlığı Devlet Arşivleri Başkanlığı Osmanlı Arşivi (BOA)
- Hazine-i Hassa Nezareti- Hazine-i Hassa Defterleri (HH.d.)
 - Hazine-i Hassa İradeler (HH. i)
 - Mâbeyn Evrakı (MB. İ)
 - Plan, Proje ve Krokiler (PLK. p.)
 - Yıldız Mütenevvi Maruzat Evrakı (Y. MTV.)
 - Yıldız Perakende Evrakı Evrâk-ı Yaverân ve Maiyyet-i Seniyye Erkân-ı Harbiye Dairesi (Y.PRK.MYD.)
 - Topkapı Sarayı Müzesi Arşivi Evrakı (TS.MA.e)
 - İstanbul Üniversitesi Nadir Eserler Kütüphanesi (İ. Ü.)

II. Kaynak Eserler ve İncelemeler

- Candemir, Murat, M. Hanefi Kutluoğlu. *Yıldız Sarayı Tasfiye Komisyonu Defterleri*. İstanbul: Çamlıca Yayınevi, 2010.
- Ersay Yüksel, Ayşe. *II. Abdülhamid: Sanatkâr ve Sanat Hamisi Bir Sultan*. İstanbul: Ötüken Yayınları, 2018.
- İlgürel, Sevim. "Yıldız Köşkü". *TDV İslam Ansiklopedisi*. Cilt 13, İstanbul: MEB Yayınları, 1986, 423- 428.
- İrtem, Süleyman Kani. *Sultan Abdülhamid ve Yıldız Kamarillası*. Haz. Osman Selim Kocahanoğlu. İstanbul: Temel Yayınları, 2003.
- İzzet Holo Paşa. *Abdülhamid'in Kara Kutusu Arap İzzet Holo Paşa'nın Günlükleri*. İstanbul: İş Bankası Yayınları, 2019.
- Mehmed Vahid. *Müze-i Hümayûn Rehnüma*. İstanbul: Ebuzziya Matbaası, 1330/1914.
- Osman Nuri. *Bilinmeyen Abdülhamid: Abdülhamid-i Sani ve Devr-i Saltanatı-Abdülhamid'in Hususi ve Siyasi Hayatı*. Haz. Osman Selim Kocahanoğlu. İstanbul: Temel Yayınları, 2017.
- Osmanoğlu, Ayşe. *Babam Sultan Abdülhamid*. İstanbul: Timaş Yayınları, 2013.
- Özyetgin, A. Melek, Vahdettin Engin, Ayşe Ersay Yüksel. *Yıldız Sarayı*, İstanbul: Yıldız Teknik Üniversitesi Yayınları, 2021.
- Resimli Kitap*, II, 10 Temmuz 1325.
- Sultan II. Abdülhamid Dönemi Topkapı Sarayı Müzesi 1294/1878 Tarihli Hazine Hazine Defteri*. Ed. Nedret Bayraktar, Selma Delibaş. İstanbul: ISAR, 2010.
- Sultan's Portrait: Picturing the House of Osman*. Ed. Ayşe Orbay. İstanbul: İşbank, 2000.
- Uşaklıgil, Halid Ziya. *Saray ve Ötesi*. İstanbul: Özgür Yayınları, 2003.

23 Ayşe Ersay Yüksel, *II. Abdülhamid: Sanatkâr ve Sanat Hamisi Bir Sultan*, İstanbul: Ötüken Yayınları, 2018, 405-416.