

**ART DECO SANAT AKIMINDA TİPOGRAFİ: A. M. CASSANDRE****TYPOGRAPHY IN THE ART DECO ART MOVEMENT: A.M. CASSANDRE****Fatih Kurtcu\*****Öz**

Tipografi uzun yıllar boyunca çok çeşitli evrelerden geçmiştir. Teknolojiden, keşiflerden, ekonomiden ve akımlardan etkilenen tipografi, her dönemde şekil değiştirmiş ve dönemlerin estetik anlayışına göre farklılaşmıştır. Mimari bir akım olarak ortaya çıkan Art Deco'da tipografi kullanımı, akımın gereksinimlerine göre uyumlanmıştır. Reklam afişleri ile bilinen ünlü Fransız (Ukrayna asıllı) grafik tasarımcı Adolphe Jean-Marie Mouron bilinen ismi ile Cassandre, Art Deco Sanat Akımı dilinde önemli tasarımlar yapmıştır. Bu tasarımlar önemli tasarımcılara esin kaynağı olmuş ve sanatçı, dünyada daha bilinir olmuştur. Bu çalışmada Cassandre'nin afiş tasarımları üzerinde Art Deco sanat akımında tipografi nitel araştırma yöntemi ile incelenmekte ve tipografinin temel ilkeleri bağlamında geleneksel tipografi ile arasındaki farklar ortaya koyulmaktadır. Tipografinin Art Deco sanat akımında kullanımı ile akımının tarzına olan görsel etkileri ve katkıları araştırılmaktadır.

**Anahtar Kelimeler:** Art Deco, Tipografi, Cassandre, Sayfa Düzeni, Yazı Karakteri.

**Abstract**

Typography has gone through many different phases over the years. Typography, which has been affected by technology, discoveries, economy and trends, has changed shape in each period and has differentiated according to the aesthetic understanding of the periods. The use of typography in Art Deco, which emerged as an architectural trend, has been adapted to the needs of the trend. The famous French (Ukrainian origin) graphic designer Adolphe Jean-Marie Mouron, known as Cassandre, who is known for his advertising posters, has made important designs in the language of the Art Deco Art Movement. These designs have inspired important designers and the artist has become more well-known in the world. In this study, typography in the Art Deco art movement is examined with a qualitative research method on Cassandre's poster designs and the differences between it and traditional typography are revealed in the context of the basic principles of typography. The use of typography in the Art Deco art movement and its visual effects and contributions to the style of the movement are investigated.

**Keywords:** Art Deco, Typography, Cassandre, Layout, Type Face.

---

**Araştırma Makalesi / Research Article**

Başvuru tarihi / Received: 1 Ekim 2024 - Kabul tarihi / Accepted: 3 Aralık 2024

\* Doç., Hacettepe Üniversitesi, Güzel Sanatlar Fakültesi, Grafik Bölümü, fatihkurtcu@hacettepe.edu.tr,  
<https://orcid.org/0000-0002-3999-0668>, Ankara/Türkiye.

## 1. Giriş

İnsanoğlu yazıyı birçok amaçla kullanmış ve sayesinde medeniyetleri kurmuştur. Ancak yazının düzenlemesi ile ilgili olan tipografi terimi ilk kez Avrupa'da 15. yy. ortalarında ortaya atılmıştır. Ruder (1977:6)'e göre; "Tipografinin önünde tek bir açık görev vardır ve bu da bilgiyi yazılı olarak iletmektir. Hiçbir argüman veya düşünce tipografiyi bu görevden muaf tutamaz. Okunamayan basılı bir eser amaçsız bir ürün haline gelir". Ambrosse ve Harris (2005:6)'e göre ise; "tipografi, yazılı bir fikre görsel bir form kazandırma aracıdır. Mevcut yazı karakterlerinin hacmi ve çeşitliliği nedeniyle, bu görsel formun bileşenlerinin seçimi, fikrin okunabilirliğini ve okuyucunun ona karşı hislerini önemli ölçüde etkileyebilir. Tipografi, bir tasarımın karakteri ve duygusal kalitesi üzerinde en etkili unsurlardan biridir. Nötr bir etki yaratabilir veya tutkuları uyandırabilir, sanatsal, politik veya felsefi hareketleri sembolize edebilir veya bir bireyin veya kuruluşun kişiliğini ifade edebilir." Farklı gibi görünen bu iki fikir, aslında tipografinin yıllar boyunca gelişimi ile ilgilidir. Tipografi ilk kez kullanıldığında hareketli hurufat baskı sisteminin baştan sona gerçekleşmesini ifade etmektedir; sonraları sayfa düzeninde yazının rahat ve hızlı bir şekilde okunması temel amacı olarak görülmüştür. 20. yy. başlarında ise yazı karakterinin veya sayfadaki tüm yazıların okunmasının dışında görsel olarak içeriği kavramsal bir şekilde anlatması da önemli hale gelmiştir. Bu bağlamda tipografi birçok şeyden (ekonomi, savaşlar vb.) etkilendiği gibi sanat akımlarından da etkilenmiştir. Öyle ki, Art Deco sanat akımında tipografinin kullanımı farklı ve dikkat çekicidir. Art Deco, Fransız kökenli bir sanat akımıdır. Akım Paris'te gerçekleştirilen Uluslararası Çağdaş Dekoratif ve Endüstriyel Sanatlar Sergisi'nden ismini almıştır. Mimarlık temelli olan Art Deco sanat akımı, terim olarak ilk defa Le Corbusier, tarafından kullanılmıştır. Akım mimari haricinde, Mobilya ve İç Mimari; Heykel, Resim, Grafik, Seramik, Tekstil ve Mücevherat, gibi alanlarda görülmektedir.

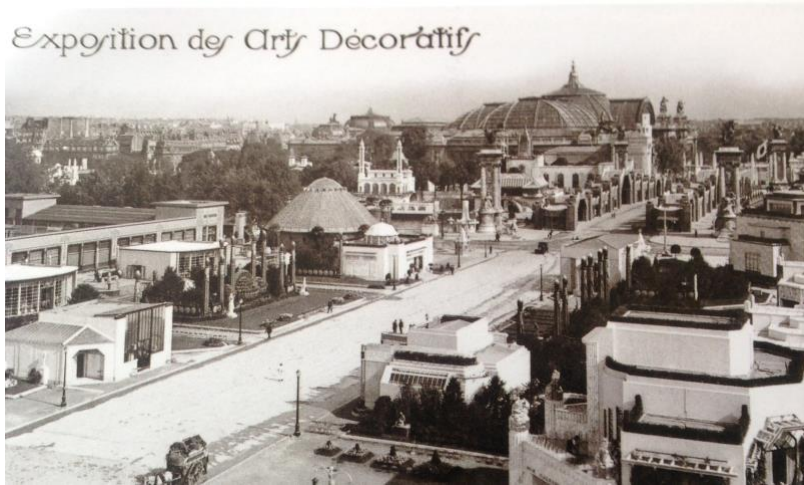
Gutenberg'in hareketli hurufatı ile baskı sistemi ilk kez dillendirilen tipografi alanı, her geçen yıl gelişmiş ve dönemin ihtiyaçlarına göre şekil değiştirmiştir. Gutenberg bu sistem ile ilk bastığı kitap olan 42 satırlı İncil'de dönemin tercih edilen gotik üsluptaki yazı karakterini kullanmıştır. Bu geleneksel tavır farklılıklara uğrasa da uzun yıllar boyunca kullanılmıştır. Jan Thichshold (1928:15)'a göre; "eski Tipografi (tipografinin ilk dönemi) olarak adlandırılan bu

dönem 1440-1850 arasını kapsamaktadır.” Gutenberg’ten yaklaşık 450 yıl sonra endüstri devrimi sonrası ortaya çıkan yenilikçi sanat akımları, bu geleneksel anlayışa karşı çıkmış ve tipografiyi sınırlarından çıkarmıştır. Daha sonrasında yeni tipografi adı ile topluca anılan bu sanat akımlarının öğretileri Bauhaus okulunda sadeleştirilerek uygulanmıştır. Jan Tschichold’un sayfa düzeninde tipografinin kullanım kuralları üzerine yaptığı “Yeni Tipografi” kitabında, modern dönemin kurallarını koymuştur. Bununla birlikte Art Deco sanat akımında bu kurallara uyulmamış, yeni bir anlayış ortaya çıkmıştır. Bu bağlamda Cassandre ve çağdaşlarının Art Deco sanat üslubu bağlamında yaptıkları afişlerde ve sayfa düzenlerinde tipografi kullanımları dikkat çekicidir.

Bu çalışmada, Art Deco sanat akımındaki tipografik uygulamaların kullanımı ve dönemin modernite algısıyla olan etkileşimi, örnekleme seçilmiş tasarımlar bağlamında nitel araştırma yöntemi çerçevesinde incelenmiştir. Araştırmada, betimsel analiz yöntemi aracılığıyla ilgili görsel ve yazılı materyaller üzerinden derinlemesine bir çözümlenme gerçekleştirilmiştir.

### 1. Art Deco

Art Deco, Fransız kökenli bir sanat akımıdır. Akım Paris’te gerçekleştirilen çok büyük bir sergiden “Uluslararası Çağdaş Dekoratif ve Endüstriyel Sanatlar Sergisi”nden (L’Exposition Internationale des Arts et Industriels Modernes) ismini almıştır (Görsel 1). Fransızca ismin kısaltılmasıyla kısaca Art Deco olarak kullanılmıştır. Mimarlık temelli olan Art Deco, terim olarak ilk defa Le Corbusier tarafından kullanılmıştır. Akım mimari haricinde, Mobilya ve İç Mimari; Heykel, Resim, Grafik, Seramik, Tekstil ve Mücevherat gibi alanlarda da görülmektedir.



**Görsel 1.** Çağdaş Dekoratif ve Endüstriyel Sanatlar Sergisi, Paris 1925.  
[https://en.wikipedia.org/wiki/International\\_Exhibition\\_of\\_Modern\\_Decorative\\_and\\_Industrial\\_Arts](https://en.wikipedia.org/wiki/International_Exhibition_of_Modern_Decorative_and_Industrial_Arts)

Serginin amacı, mobilya, tekstil, seramik, metal işleri ve genel olarak iç mekân tasarımında kullanılan lüks eşyaların tasarımı ve üretiminde Fransa'nın üstünlüğünü yeniden tesis etmek olmuştur (Algan, 2022). Bununla birlikte Art Deco, mimarlık, uygulamalı sanatlar ve iç mimarlık ürünlerinde görülen bir üsluptur. Bezeme ve süslemeye ağırlık veren bir anlayış geliştirilmiştir. Tasarımlarda, geometrik bezeme ve süsleme öğeleri kullanılmış ve bunları özgün olabileceği gibi, eski üslupların öğelerin yalınlaştırılıp geometrik hale getirilmesiyle de elde edilmiştir (Sözen ve Tanyeli, 2020).

Art Nouveau akımında sıklıkla görülen bitki ve çiçek gibi doğal formlar Art Deco akımında yerini geometrik biçimlere bırakmaktadır. Art Deco üslubu, Glasgow ve Viyana'da görülen geometrik Art Nouveau üslubu gibi öncülerinden etkilenmiş olmasının yanı sıra, çağdaşlarından da etkilenmiştir. Art Deco yapılar üzerinde büyük etkiye sahip olan akımlardan biri, 1920'li yıllarda görülen Modernizm olmuştur (Tinniswood, 2002).

Mimarlık, mobilya, tekstil ve seramik gibi alanlarda başlayan Art Deco akımı, grafik tasarımda da yerini bulmuştur. Reklam tipografisi ve layout'u Art Deco grafik tarzının birincil iletişim araçları olmuştur. 1925 sergisindeki birçok tabela ve yapıda kullanılan resmi harf karakteri Peignot, dönemin tipografik amblemlerinden biri haline gelmiştir. Ayrıca hurufat dökümlerinin zarif örnek yapraklarında yer alan Moderne başlık harfleri de tarzın zafer türküleri olmuştur. A. M. Cassandre, Paul Colin, Jean Carlu, Charles Loupot ve Leonetto Cappiello gibi büyük Reklam afişçileri, Art Deco dilini ustalıkla halka yaymışlardır (Yazılar, 1992).

Modernizm akımlarının hâkim olduğu, Bauhaus okullarında formun işlevi takip etmesi gerektiğinin dünyaya yayıldığı, yeni tipografi akımı ile sade ve işlevsel sayfa düzeninin (layout) genel geçer olmasının sağlanmaya çalışıldığı dönemde, Art Deco sanat akımı süslemeyi savunmaktadır.

Modernizm'in tasarımı sadeleştirme çabalarına karşın, süsleme ve süslenme dürtüsü ölmemişti ve bu dürtü insani gereksinimleri nedeniyle bir şekilde süs isteyen orta sınıf tarafından da hiçbir zaman tümüyle reddedilmemişti. Art Deco, bu amaca sembolik olarak uygun bir tarzdı; zira lükse ve aşırı tüketime, açık göndermeler yapıyordu. Etkili Fransız moda tasarımcıları, bu talepleri yalnızca giysi tasarımlarıyla değil, ambalajlarıyla da besliyorlardı. Örneğin parfüm üreticisi Coty, parfüm şişelerinde süslü etiketler yapması için, tasarımcı Rene Lalique ile anlaşmıştı. Paris'te, Les Grands Magasins, Galeries Lafayette ve Au Bon Marche gibi büyük mağazalar, kozmetikten

içkiye ve tütüne dek, au courant ruhunu uyandıran bu tür ürünlere tüm bölümlerinde özellikle önem veriyorlardı (Yazılar, 1992:1).

Fransız aktris ve şarkıcı olan Mistinguett için tasarlanan afişlerde Art Deco üslubu hakimdir (Görsel 2). Popüler olduğu dönemde dünyanın en yüksek ücreti ile çalışan Mistinguett için lüks bir akım olan Art Deco üslubunun kullanılması tesadüf değil, bu şatafatı anlatmak için bilinçli seçilmiştir. Fransız kostüm ve afiş tasarımcısı Charles Gesmar ve Paris'te çalışan Alman tasarımcı Georges Kugelmann'nın (Benda) afişleri birbiri ile benzerlik taşırken kadın figürü üzerinden estetiği, tipografi üstünden ise lüks kavramını, yüksek katlı yapılar ile olan benzerliği üzerinden anlatılmaktadır. Afişlerde kullanılan tipografik üslupta amaç, yazının en iyi okunurluğu veya en iyi görünümü sağlaması değil, Art Deco'nun barındırdığı lüks kavramını en etkili şekilde yansıtmasıdır.



**Görsel 2.** Mistinguett, "Charles Gesmar" 1917, Mistinguett Georges Kugelmann Benda 1913.  
[https://www.artnet.com/artists/charles-gesmar/mistinguett-siWWxFLYaU\\_\\_fykoVWLoTQ2](https://www.artnet.com/artists/charles-gesmar/mistinguett-siWWxFLYaU__fykoVWLoTQ2)  
<https://www.artsy.net/artwork/georges-kugelmann-benda-mistinguett>

Art Deco 20. yüzyılda en komplike formların detaylı ve planlı olarak tasarlandığı dekoratif üsluptur. En saf formları 1920'lerin Fransız lüks ve rafine imajını egzotik ve alışılmadık malzemeler ile yansıtmaktadır. Paris, hareketin manevi evi olmasına rağmen Art Deco, Avrupa ve Amerika'nın her ülkesinden tasarımcıların, eski Mısır'dan klasik Akdeniz'e, kadar geniş bir uluslararası sanat

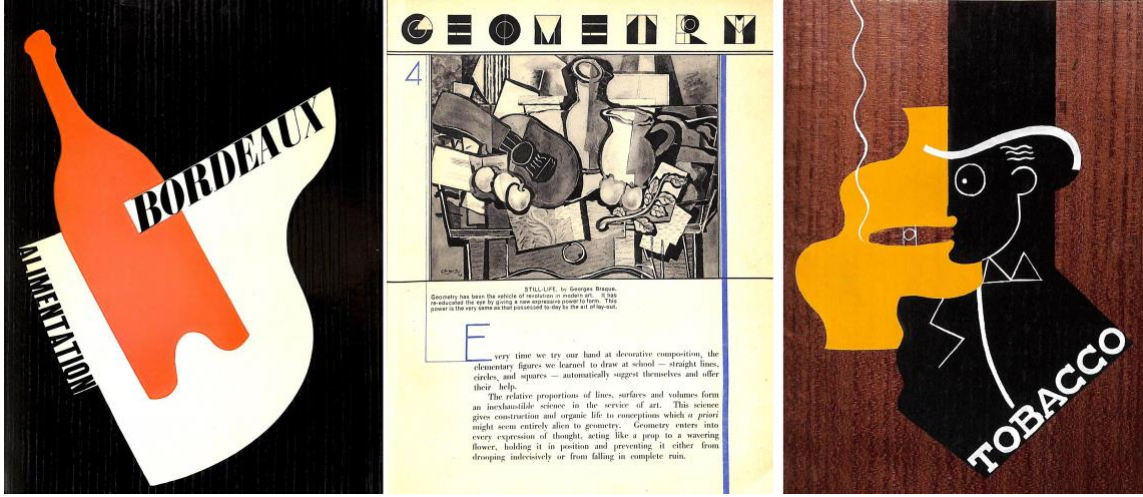
ve zanaat geleneğinden ilham alan gerçek anlamda küresel bir tarz haline gelmiştir (Duncan, 2009).

## 2. Art Deco Üslubunda Tipografi

Art Deco akım tarzından tipografi de etkilenmiş, akıma göre şekil değiştirmiştir. Geleneksel tipografi anlayışı 19. yy. sonları ve 20. yy. başlarında yerini, Yeni Tipografi akımı ile modern bir anlayışa bırakmıştır. Bu dönemlerde her ne kadar içerik kavramsal bir şekilde layout üzerinde yansıtılmaya çalışılsa da tipografi süslerden uzaklaşmış ve sadeleşmiştir. Jan Tschichold'un yayınladığı Yeni Tipografi (The New Typography) kitabı ile Layout'ta tipografinin modern kuralları belirlenmiştir. Bununla birlikte Art Deco'da her ne kadar modern anlayışa sadık kalınmaya çalışılsa da daha süslü, geometrik desenler kullanılmıştır ve bu anlayış bir dönem dünyada etkili olmuştur.

1929'da Parisli tasarımcı Alfred Tollmer, Art Deco layout yaklaşımının kurallarını ortaya koyan Mise En Page (Teori ve uygulamada sayfa düzeni) başlıklı kitabını yayınlamıştır. Daha sonra İngilizce'ye çevrilen bu kitap, reklam tasarımcıları ve matbaacılar tarafından Jan Tschichold'un bir yıl önce yayınladığı kitabından çok daha evrensel boyutta kullanılmıştır. Mise En Page'daki illüstrasyonlar Tschichold'un kitabındakilerden daha anarşik ve daha curcunalı oldukları halde, Tollmer'in ilkeleri de gerçekte aynı modernist tipografik deneylerden üretilmiştir (Yazılar, 1992).

Fütürizm, Dadaizm ve Konstrüktivizm gibi akımlarda görülen akımların manifestoları amaçlarını ortaya koymak için yayınlanmıştır. Öyle ki benzer bir anlayış da Tollmer'in kitabında görülmektedir. Tollmer, layout ve tipografi ile ilgili olarak daha özgür daha çeşitli olunması gerektiğini yatay ve dikey düzenin terk edilmesi yerine açıların eğrilerin kullanılmasını savunmaktadır (Görsel 3).



**Görsel 3.** Çeşitli afiş ve sayfa düzenleri Tollmer, Mise En Page.  
<https://thecarycollection.com/products/mise-en-page>

Görüldüğü gibi Tollmer'in bu anlayışı Jan Tschichold'un kitabında anlattığı modern tipografi kullanımına göre farklıdır. Tipografi Art Deco sanat akımında modern anlayıştan farklı bir tarzda kullanılmıştır. Bu örneklerle dönemin tasarımcılarının afişlerinde ve reklam sayfalarında rastlamak mümkündür. Bu akımın en önemli tasarımcısı olan Cassandre'nin tasarımlarını incelemek hem tasarımcının anlayışını kavramak hem de modern tipografi ile arasındaki farkları gözlemek açısından önemlidir.

### 3. A. M. Cassandre'nin Tasarımlarında Art Deco

Cassandre, Art Deco Sanat akımının öncü grafik tasarımcılarından biri, belki de en önemlisidir. Tasarımları ile tüm dünyaya ilham olmuş özellikle yarattığı afiş tasarım üslubu ile reklam afişlerinin tarzını belirlemiştir. Tipografi kullanım tarzı 20. yy. ikinci çeyreğinde olduğu gibi günümüzde de yoğun bir şekilde grafik tasarım çevrelerinde kullanılmaktadır.

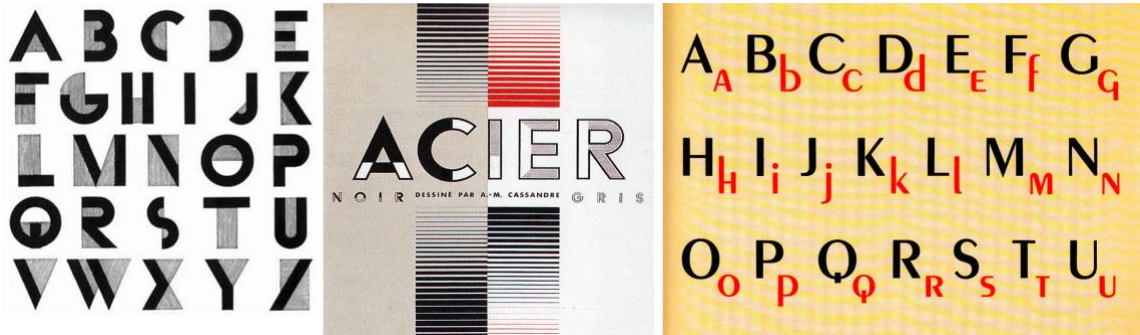
Cassandre'nin çalışmalarında tipografi, tasarımlarının merkezinde yer almaktadır. Sanatçı bu konuda şöyle demektedir: "Afiş tasarımcısı tasarıma her zaman metinle başlaması ve onu mümkün olduğunca kompozisyonunun merkezine yerleştirmesi hayati önem taşır. Tasarım metnin etrafında dönmeli, tam tersi olmamalıdır". (Mouron, 1985:47). Bu bağlamda, Cassandre tasarımlarına tipografi ve yazı karakteri seçimi ile başlamaktadır. Tırnaksız yazı karakteri kullanımı ile Bauhaus ilkelerine bağlı olduğunu düşündüren tasarımcı, küçük harflerin daha okunur



olduğunu iddia eden Bauhaus ilkelerinin tersine tasarımlarında büyük harf kullanmıştır. Bu anlamda Bauhaus ile ters düşmektedir.

Cassandre'in çalışmalarının ilk yıllarındaki tipografik çabalar tümüyle afiş tasarımları merkezindeydi. Bu çalışmalar yalnızca tırnaksız harfler kullanma yolundaki Bauhaus ilkelerine tam bir bağlılığın göstergeleriydiler. Ama sonraları tipografisini yalnızca büyük harflerle kısıtlama konusunda katı bir disiplini 1939 yılının sonuna dek sürdürdü. Büyük harflerin işinin modülerliği ve anıtsal doğasına katkıda bulunduğu; bunun yanı sıra, okunabilirliği etkilemeden oranlarla oynamaya elverişli olduğu yolundaki inancı, küçük harflerin daha okunabilir olduğunu iddia eden Bauhaus ilkelerine karşıydı. (Yazılar, 1989:1).

Tasarımcı yoğunlukla yapmış olduğu afiş tasarımlarında özgün harfler kullanmış, sonra bunları yazı karakterine dönüştürmüştür. Bu duruma örnek olarak Bifur, Acier ve Peignot tasarladığı fontlar gösterilebilir (Görsel 4). Cassandre büyük harf kullanarak, katı, anıtsal ve mimari yapıda afiş tasarımları elde etmeye çalışmıştır. Tasarladığı yazı karakterlerinde de benzer durum görülmektedir. Örnek olarak Bifur yazı karakteri gösterilebilir. Tasarımcı bu yazı karakterinde, gerekli görmediği bazı yatay ve dikey çizgileri kullanmamış, modüler ve işlevselliği için renk, düz formlardan yararlanmıştır.



**Görsel 4.** Cassandre'nin yazı karakterleri sırasıyla, Bifur, Acier ve Peignot.  
<https://www.cassandre-france.com/typography>

Reklam afişi için tasarladığı harflerden hareketle ürettiği Bifur yazı karakterini Cassandre şöyle tanımlıyor:

Bifur reklam için tasarlandı. Bir kelime, tek bir kelime, bir afiş kelimesi için tasarlandı. Bifur kaprisli, garip bir hayal gücü tarafından tasarlanmadı, tam aksine; kesin bir sorun üstünde çalıştım ve sonra bu sorunu tipografinin sınırları içinde kalarak çözmeye gayret ettim. Bifur'un bir süs harfi olmadığı gerçeğini vurgulamak isterim. Bir harf başlangıçta saf bir şekildir. Ama aman içinde oyma tahtasını oyanın keski, yazıcının alkolik kalem ve klişecinin iğnesi ile tahrif edilir. Harfe ilk halinde ona ve yalnız ona ait olanın tekrar kazandırmaya çalıştım. Bu nedenle, eğer Bifur tanıdık gelmiyor ya da garip geliyorsa bu onu eksantrik bir şekilde giydirdiğimden değil, tamamıyla giyinik bir kalabalığın ortasında çıplak bıraktığımdandır (Yazılar, 1989:1).

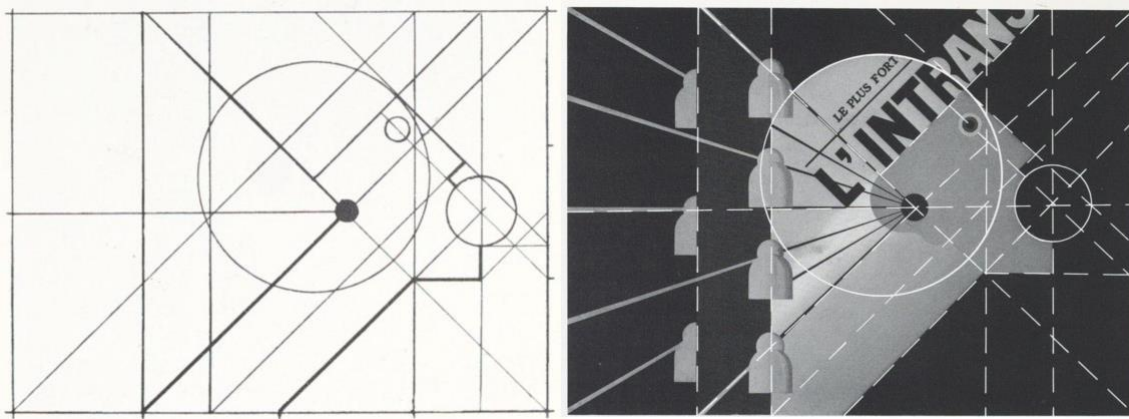


Tasarımcı bu sözleri ile aslında yaptığı yazı karakterini modern anlayışa göre tasarladığını, eleştirilenin aksine süslü değil geometrik bir alt yapıya dayandığını ve en önemlisi çıplaklık kelimesi ile işlevsel olduğunu iddia etmektedir. Bununla birlikte Cassandre birçok çalışmasını geometrik bir temele oturtmakta ancak dekoratif resimsel öğeler ona eşlik etmektedir. Öyle ki, Bifur yazı karakterinin alışılmışın dışında bir tasarım olduğunu ve dekoratif unsurları barındırdığını söylemek mümkündür (Görsel 5).



**Görsel 5.** Bifur yazı karakteri.  
<https://www.cassandre-france.com/typography>

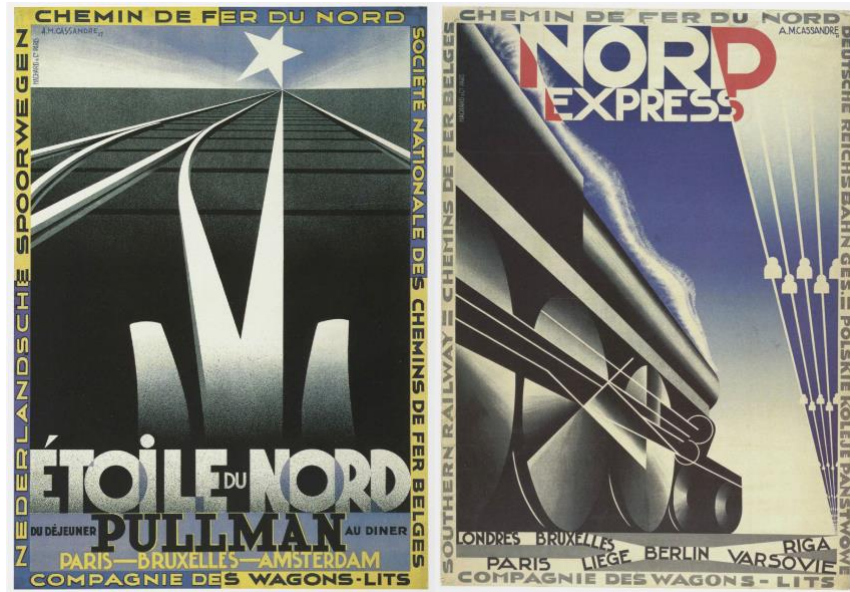
Her ne kadar tasarımcı çalışmalarında lüks ve dekoratif unsurlar kullansa da matematiksel düzeni kullanmakta açılı, boşlukları ve boyutları geometrik olarak oluşturmaktadır (Görsel 6). Bu geometrik altyapıyı Cassandre'nin hemen hemen tüm çalışmalarında görmek mümkündür.



**Görsel 6.** Cassandre, L'Intransigent Afişi (Cassandre, 1985:27, 28).

Afişler özellikle savaş ve sonrası kalkınma dönemlerinde halkı harekete geçirmek için yoğunlukla kullanılmıştır. Birinci dünya savaşını kaybeden ülkelerde yeniden yapılanmayı anlatan

afişler tasarlanırken, muzaffer ülkelerde tüketici odaklı afişlere rastlanmaktadır. “A. M. Cassandre’nin burjuva Fransa’daki afişleri giderek daha fazla sanayileşmiş, orta sınıf ve tüketici odaklı ülkelerdeki yeni telaşlı yaşam temposunun ve yeni özgürlüğün coşkusunu yansıtmayı amaçlamıştır” (Wrede, 1988:32). Bu duruma örnek olarak Cassandre’nin Etoile du Nord Nord Express afişleri verilebilir. Tasarımcı bu afişlerde hızlı seyahatin cazibesini estetik bir şekilde sembolize etmiştir. Etoile du Nord afişinde benzer bir anlayışla akşam yemeği öne çıkarılırken yolun sonunda ufuk çizgisinde yani varılacak son noktada bir yıldız biçimi görülmektedir. Yolculuğun zafere giden bir yol olduğu ve bunu en keyifli ve konforlu bir şekilde yapıldığı tasarımda anlatılmaktadır (Görsel 7).



Görsel 7. Cassandre, Etoile du Nord ve Nord Express Afişleri (Wrede, 1988:151,152).

Cassandre bilindik büyük şirketlere ve önemli markalara afiş tasarımları yapmıştır. İhtiyaca uygun tasarımlar yapan tasarımcı, tren şirketleri için yaptığı tasarımlarda lüks kavramını, üst sınıfa uygun tasarımlar yaptığı görülmektedir. Tasarımcı tren şirketleri için yaptığı afişte, yemekli ve yataklı vagonlarını öne çıkarmıştır. Tanıtım afişinde, tasarımın ortasına takım elbiseli, elinde çantası ve iş adamı görünümlü bir figür sayfanın ortasına yerleştirmiş ve onu şapkalarını kaldırarak selamlayan tren çalışanları görülmektedir. Sağdaki afişte de yine benzer bir anlayışla akşam yemeği öne çıkarılmış barların olduğu yemekli vagona lüks bir seyahat vaat edilmiştir. Yolculuğun lüks bir yemek ve içecekler eşliğinde keyifli bir şekilde yapılacağı görsel olarak ifade

edilmiştir (Görsel 8).



Görsel 8. Cassandre, Tren şirketleri için yaptığı bazı afişler.

(<https://www.cassandre-france.com/poster-gallery-by-am-cassandre>)

Cassandre'nin tasarımlarının işlevsel olmadığı ve tamamen süslü olduğu söylenemez. Aksine tasarımlar karmaşık değil ikonik biçimlere indirgenmiş ve işlevseldir. Halkın dikkatini çekmek ve bir ürünü satmak üzerine yaptığı işlevsel afişlerde bile yeni, kendine özgü bir görsel dil üretmiştir. Dubonnet üçlü afiş serisi bu duruma örnek olarak verilebilir (Görsel 9).

A.M. Cassandre, 1932'de Fransız aperitifi Dubonnet için bu üç parçalı afişi tasarlamıştır. Afişlerde üç aşamada, dolu bardağına bakan, içkisini bitiren ve sonra tekrar bardağını dolduran bir figürün silüetini izliyoruz. İçerken, kendisi ve çevresi renklerle doluyor. Aynı zamanda afişlerin altına yazılan 'Dubonnet' kelimesinin ana hatları da doluyor. Bu şekilde, üç resim içeceğin adını izleyicinin hafızasına kazıtmaktadır. Cassandre, poster tasarımını modern kamusal yaşam için mükemmel bir sanat formu olarak görmüş ve şehir sanatçınının tuvali olarak hizmet etmiştir. Biçim, renk, sözcükler ve resmin yaratıcı ve her şeyden önce esprili etkileşimiyle aceleci yoldan geçenerlere ulaşmayı amaçlamıştır. Dubonnet afişleri, onun en ünlü ve en popüler tasarımlarından biridir (<https://www.stedelijk.nl/en/collection/8856-a.m.-cassandre-dubo-dubon-dubonnet>).

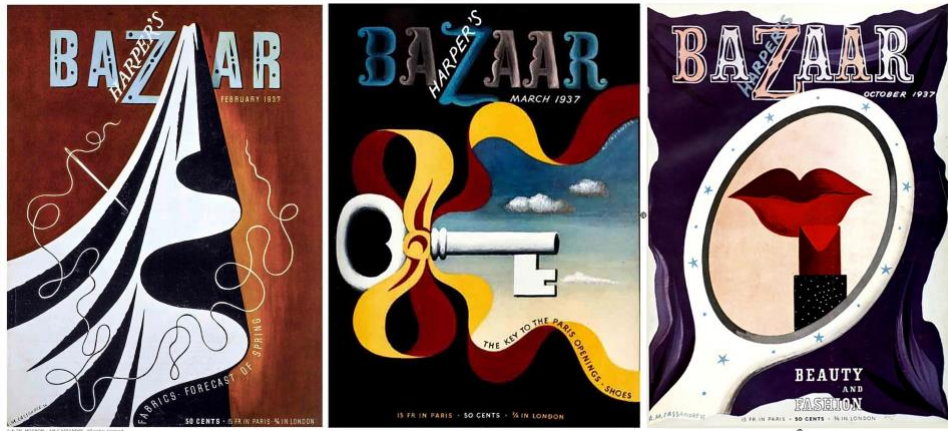




**Görsel 9.** Cassandre, *Dubonnet* üçlü afiş serisi.

(<https://www.cassandre-france.com/poster-gallery-by-am-cassandre>)

Cassandre reklam afişlerinin yanı sıra dergi kapak tasarımları da yapmıştır. Harper's Bazaar bunların en önemlilerindedir. 1867 yılından beri hala basılan Harper's Bazaar; orta-yüksek ve yüksek sınıfa hitap eden tarzı ile güzellikten moda, giyimden popüler kültüre birçok alanda topluma yön veren önemli bir moda dergisidir. Her kapakta farklı bir görsel ve özellikle derginin isminde yaptığı farklı tipografi kullanımları ile dikkat çekmektedir (Görsel 10).



**Görsel 10.** Cassandre, *Harper's Bazaar Dergi Kapak tasarımları*.

(<https://www.cassandre-france.com/poster-gallery-by-am-cassandre>)

#### 4. Sonuç

Art Deco sanat akımında tipografi dönemin modern anlayışından Bauhaus öğretilerinden farklı hatta bazı tasarımlarda tamamen zıt bir üslup ile kullanılmıştır. Bauhaus'un az çoktur, form

işlevi takip eder anlayışının aksine bu dönemde kullanılan tipografi birçok tasarımda süsleme tavrı ile tasarlanmıştır. Bununla birlikte Cassandre'nin çalışmalarında geometrik alt yapıdan vazgeçilmemiştir. 20. yy. üçüncü çeyreği itibari ile karşılaştığımız post modern tavidan da oldukça uzaktır. Art Deco sanat akımında tipografi diğer ürünlerinde ve tasarımlarında (mimari, mobilya, el sanatları) olduğu gibi kendine özgü geometrik, süslü olarak lüks kavramını ifade edecek şekilde üretilmiştir.

Ekonomi ve ülkelerde gerçekleşen olaylar tasarımı dolayısıyla tipografiyi de şekillendirmektedir. Birinci dünya savaşı kazananlarından olan Fransa, kaybeden ülkelerin aksine yeniden yapılandırma yerine var olanı geliştirme ve halkına demiryolu gibi birçok alanda lüksü sunmuştur. Elbette bu durum tasarımı da etkilemiştir. Art Deco döneminden sade bir anlatımla birlikte lüks kavramını içerecek tasarımların üretilmesinin önemli bir nedeni de bu durumdur.

Cassandre'nin afişleri kendine özgüdür. Öyle ki tipografiyi sayfada modern anlayışa yakın şekilde ve genellikle hâkim öge olarak yerleştirmiş, birçok tasarımda okunurluğunu ön planda tutmuştur. Önce tipografiyi tasarlamış, sayfaya konumlandırmış ve tipografiyi görsel ile uyumlu bir şekilde inşa etmiştir. Tasarımlarının bir kısmında modern dile uygunluğu göze çarpmaktadır. Bununla birlikte bir kısmında ise süs denilebilen öğelere rastlanmaktadır. Cassandre'nin tasarımları tasarım çevresine tipografide yeni bir anlayışın olabileceğini iletmiştir. Tasarımlarının birçoğunun modern ile post modern arasında bir yerde durduğu söylenebilir. Sonuç olarak tipografinin Art Deco ve Cassandre özelinde yeni bir anlayışla var olabileceği kanıtlanmıştır.

### **Kaynakça**

Algan, U. (2022). *Art Nouveau, Art Deco ve Bauhaus Arasında, İstanbul Mimarlığında Üslup Melezlenmeleri: İnönü Caddesi Özelinde Cephe Analizleri Üzerinden Bir Okuma*, Yayınlanmamış Yüksek Lisans Tezi, İstanbul: Mimar Sinan Güzel Sanatlar Üniversitesi Fen Bilimleri Enstitüsü.

Ambrose, G. ve Harris, P. (2005). *Basics Design 03: Typography*, AVA Publishing.

Duncan, A. (2009). *Art Deco Complete*, London: Thames and Hudson.

Tinniswood, A. (2002). *The Art Deco House: Avant-Garde Houses of the 1920s and 1930s*, New York: Watson-Guption Publications.

Miller, J. (2005). *Collector's Guides Art Deco*, London: Dorling Kindersley.

Mouron, H. (1985). *A. M. Cassandre*, New York: Rizzoli.

Ruder, E. (1977). *Typography A Manual of Design*, İsviçre: R. Weber AG, Heiden.

Wrede, S. (1988). *The Modern Poster, The Museum of Modern Art*: Distributed by New York Graphic Society Books/Little, Brown and Co.

Thicshichold, J. (1995). *The New Typography*, University of California: Berkeley - Los Angles.

Tinniswood, A. (2002). *The Art Deco House: Avant-Garde Houses of the 1920s and 1930s*. New York: Watson-Guptill Publications.

Yazılar. (1989). *Cassandre*, İstanbul: Grafiklerler Meslek Kuruluşu, Sayı 23.

Yazılar. (1992). *Art Deco*, Grafik Tarzlar (5) İstanbul: Grafiklerler Meslek Kuruluşu, Sayı 51.

### **İnternet Kaynakları**

<https://www.stedelijk.nl/en/collection/8856-a.m.-cassandre-dubo-dubon-dubonnet>.

### **Görsel Kaynaklar**

**Görsel 1.** Çağdaş Dekoratif ve Endüstriyel Sanatlar Sergisi, Paris 1925.

[https://en.wikipedia.org/wiki/International\\_Exhibition\\_of\\_Modern\\_Decorative\\_and\\_Industrial\\_Arts](https://en.wikipedia.org/wiki/International_Exhibition_of_Modern_Decorative_and_Industrial_Arts)

**Görsel 2.** Mistinguett, "Charles Gesmar" 1917, Mistinguett Georges Kugelman Benda 1913.

[https://www.artnet.com/artists/charles-gesmar/mistinguett-siWWxFLYaU\\_\\_fykoVWLoTQ2](https://www.artnet.com/artists/charles-gesmar/mistinguett-siWWxFLYaU__fykoVWLoTQ2)  
<https://www.artsy.net/artwork/georges-kugelman-benda-mistinguett>

**Görsel 3.** Çeşitli afiş ve sayfa düzenleri Tollmer, Mise En Page.

<https://thecarycollection.com/products/mise-en-page>

**Görsel 4.** Cassandre'nin yazı karakterleri sırasıyla, Bifur, Acier ve Peignot.

<https://www.cassandre-france.com/typography>

**Görsel 5.** Bifur yazı karakteri.

<https://www.cassandre-france.com/typography>

**Görsel 6.** Cassandre, L'Intransigeant Afişi (Cassandre, 1985:27,28).

**Görsel 7.** Cassandre, Etoile du Nord ve Nord Express Afişleri (Wrede, 1988:151,152).

**Görsel 8.** Cassandre, Tren şikretleri için yaptığı bazı afişler.

<https://www.cassandre-france.com/poster-gallery-by-am-cassandre>

**Görsel 9.** Cassandre, Dubonnet üçlü afiş serisi.

<https://www.cassandre-france.com/poster-gallery-by-am-cassandre>

**Görsel 10.** Cassandre, Harper's Bazaar Dergi Kapak tasarımları.  
<https://www.cassandre-france.com/poster-gallery-by-am-cassandre>