

EMİNÖNÜ HANLARININ YENİDEN İŞLEVLENDİRİLMESİ KAPSAMINDA DEĞERLENDİRİLMESİ: IV.VAKIFHAN

Bengü HAKYEMEZ (*benguhakyemez@yahoo.com.tr*)

Beykent Üniversitesi, Fen Bilimleri Enstitüsü, İç Mimarlık Tezli Yüksek Lisans Öğrencisi

Bilge GÖNÜL (*bilgeyildirimgonul@gmail.com*)

Beykent Üniversitesi, Mühendislik Mimarlık Fakültesi, İç Mimarlık Bölümü

ÖZET

I.Derece Koruma Bölgesi içinde olan ve Fatih Belediyesi sınırları içerisinde kalan Eminönü Bölgesi; Beyazıd (Kapalıçarşı), Unkapanı, Eminönü semtlerini kapsayan geniş bir alana sahiptir. Bu bahsi geçen geniş alanda birçok tescilli yapı bulunmasından dolayı Tarihi Yarımada Bölgesi olarak adlandırılmaktadır. Bölgede çok sayıda tarihi han yapısı bulunmaktadır.

Zaman içinde hanların eski önemini yitirdikleri bilinmektedir. Hanlar kullanım dışı kalmalarıyla; fizyolojik bozulmalar, kötü kullanım ve uygunsuz ilavelerle hanlar özgün mimari özelliklerini ve kent dokusu içindeki tarihi değerini kaybetmeye başlamıştır.

Tarihi dokunun bozulmasını engellemek için, önceleri aktif olarak kullanılan bazı hanların özgün işlevini sürdürmesi, bazılarının da bölgenin ihtiyacı yönelik yeniden işlevlendirilerek kullanılması yönünde koruma kararları alınmıştır. Bu kapsamda IV.Vakıfhan konumu, mimari ve tarihi değerleriyle yeniden işlevlendirilerek otel olarak kullanımını sürdürmektedir. Bu uygulama sonrasında dışarıdan bakıldığında tarihi yapı genel olarak korunmaktadır. Ancak tarihi yapıya getirilen yeni işlevin sonucu olarak gerçekleştirilen değişimler iç mekanda yer yer özgün niteliklerin kaybolmasına yol açmıştır. Özgün işlevlerini yitiren tarihi yapıların yeni işlevle kullanılarak varlıklarını sürdürmeleri doğru bir karar olmakla beraber, tarihi yapıların bir bütün olarak korunması gereği unutulmamalıdır.

Anahtar Kelimeler: *Eminönü Hanları, yeniden işlevlendirme, büro han, IV. Vakıfhan, iç mekan ve koruma.*

EVALUATION OF EMINÖNÜ INNS WITHIN THE SCOPE OF REFUNCTIONALIZATION: IV. VAKIFHAN

Bengü HAKYEMEZ (*benguhakyemez@yahoo.com.tr*)
*Beykent University, Graduate School of Sciences and Engineering,
MSc Student in Interior Architecture Department*

Bilge GÖNÜL (*bilgeyildirimgonul@gmail.com*)
*Beykent University, Faculty of Engineering and Architecture,
Interior Architecture Department*

ABSTRACT

Eminönü district which is inside the grade one conservancy district and Fatih Municipality borders, has a wide territory, including Beyazıt (covered Bazaar), Unkapanı, Eminönü neighbourhoods. It is called as Historical Peninsula region because there are a lot of registered buildings in the aforementioned wide area. Many historic inn is located in this region.

It is known that the Inns lost their previous importance. Starting with unuse of these inns, with some of physical deformations, misuse and inappropriate additions caused to lose their characteristics in the texture of the city and their original architectural characteristics.

Some laws and protection decrees have been prepared in order to prevent the loss of historical texture and some of the inns which were actively used in the past, have been protected with original function, and some of them have been assigned new functions in according to the regional needs. In this context, according to its position, architectural and historical values, IV.Vakıfhan continues to use as a hotel. In general scope traditional building is protected. However, the changes which occurred as a result of new function have led to the loss of original features in interior spaces. Although the historical buildings that have lost their original function was the right decision to continue their existence using the new function, the need to protection the historical building as a whole context should not be forgotten.

Keywords : *Eminönü Inns, adaptive reuse, office inns, IV. Vakıfhan, interior.*

1 GİRİŞ

Tarihsel süreç içinde Eminönü bölgesi İstanbul kenti için önemini korumuştur. Kentin en büyük liman bölgesi olan Eminönü hem ithal edilen malların boşaltılıp saklandığı, hem de birçok denizci ve tüccara konaklama hizmeti sunan, depolama, imalat ve satışın yapılabileceği hanların merkezi olmuştur. Bu yüzden zamanla bu bölge “Hanlar Bölgesi” olarak anılmaya başlanmıştır.

Bu çalışmanın amacı; tarihsel süreç içinde Eminönü hanları ve geçirdiği değişimler incelenerek, Eminönü Hanlarının yeniden işlevlendirilmesi kapsamında değerlendirilmesinin ardından örnek olarak IV.Vakıfhan’a ait özgün ve bugünkü veriler ışığında mekansal bilgilerin karşılaştırılmalı olarak ortaya çıkarılmasına ışık tutmaktır.

Bu çalışmanın konusu esas olarak, XVI. yy – XIX. yy arasına tarihlenen hanları kapsamakla birlikte, Hobyar, Daya Hatun, Mercan, Beyazıd ve Tahtakale’nin güncel bilgilerine yer verilmektedir. Tarihi Yarımada da bulunan hanlar incelenerek envanter çalışmaları yapılmış, elde edilen bilgiler tablolarla ve grafiklerle analiz edilerek değerlendirilmiştir.

2 TARİHSEL SÜREÇTE EMİNÖNÜ BÖLGESİ VE HANLARI

M.Ö 675 yılında Yunan kökeninden gelen Megaralılar bugün Haliç’ten Sarayburnu’na kadar olan kısımda “Byzantion” isimli şehri kurup yerleşik hayata geçirmişlerdir (Kuban, 1996). Romalıların Byzation’ı ele geçirmesiyle Eski Byzation artık “Constatinopolis” adını almıştır (Can, 1995). Byzation yerleşim yerinin sınırları da değişmiştir. Bizans Dönemi ile belirlenen bu sınırlar Osmanlı ve sonrasındaki Cumhuriyet Dönemi’nde biraz daha genişleyerek Eminönü bölgesinin de içinde yer aldığı bugünkü Tarihi Yarımada’nın sınırlarını belirlemiştir.

Fiziki konumundan dolayı Eminönü, Byzation'dan günümüze kadar birçok limana sahip olmuştur. Bunlar: Kondoskalion (Sophianus) Limanı, Proosphorianos Limanı (Portus Prosforianus), Nerion Limanı, Bukhaleon Limanı, Vlanga Limanı (Eleutherius Limanı), Zindankapı, Odunkapısı, Yemiş İskelesi, Unkapanı'dır.

İstanbul'da ticaretin yoğun olduğu, Eminönü, Beyazıt, Laleli ve Haliç Bölgeleri hanların çoğunlukla bulunduğu yerlerdir. Çeşitli malların depolandığı, alınıp satıldığı, insanların ve hayvanların konakladığı yerler olarak kullanılan hanların İstanbul'daki inşası Fatih devrinde başlayıp XX. yüzyılın başlarına kadar devam etmiştir. Osmanlı Dönemi'nde, şehirlerde artan ticaret hacmine bağlı olarak arsaların değer kazanmasıyla, ticari amaçla kullanılan hanlarda artış olduğu görülmektedir. Şehrin içinde yer alan hanlar da bağlı oldukları vakfa gelir sağlamak amaçlı ücretli olarak çalıştırılıp, zemin katları ticarethane ve depo alanları olup, üst katları büro olarak ayrılmıştı.

Dönemsel olarak mimari form, işlev, mekan düzenlemeleri ve kullanılan malzemeler açısından değişiklikler gösteren hanlar, genellikle iki katlı, kare veya dikdörtgen plan şemasına sahip, kemerli ve avlulu sistemde yan yana odaların yer aldığı yapılarıdır.

2.1 XV. YY Hanları

İlk olarak Bursa'da ortaya çıkan han yapılarının devamı niteliğindeki XV.yy hanlarında zemin katlarda dış cephede pencereler bulunmamaktadır. Bu durum hanlarda güvenlik unsurunun önemini ortaya koymaktadır. Hobyar, Daya Hatun, Mercan, Beyazıt ve Tahtakale Bölgelerini kapsayan çalışma alanı içinde XV. yy'a tarihlenen toplam dokuz han bulunmakla birlikte günümüzde sadece dört han mevcuttur. Bu dönem hanlarına ait bilgiler Tablo 1'de yer almaktadır.

Tablo 1. XV. YY Hanları

HAN İSİMLERİ	DURUMU	KAT ADEDİ	AVLU SAYISI	SAHIPLERİ	YAPIM TEKNİĞİ	MÜLKİYET	TİP
BEY KERVANSARAYI	YOK						
BODRUM KERVANSARAYI	YOK						
KIRAZLI HAN	VAR			ÇUVALCI	YIĞMA		TİCARET
KÜRKÇÜ HAN	VAR	2	2	KÜRKÇÜ	YIĞMA	KİSMEN VAKIF	TİCARET
ODUN KAPISI HANI	YOK						
MURAD PAŞA HAN	YOK						
SABRİ SAFA HAN	VAR	5	YOK	TİCARET	KAGIR	ÖZEL	BÜRO
ŞEYH DAVUD HAN	VAR	2	1	DEPO	YIĞMA	KİSMEN VAKIF	TİCARET
YEMİŞKAPANI HAN	YOK			TİCARET	YIĞMA	ÖZEL	TİCARET

(Pamukciyan, Ayverdi, Güran ve Fidan'ın verileriyle elde edilmiştir)

2.2 XVI. YY Hanları

Kanuni Dönemi'nde inşa edilen hanlar, ahşap malzeme kullanımına bağlı olarak, çıkan yangınlardan dolayı korunamamıştır. XVI. Yüzyıl sonlarına doğru han yapımında taş ve tuğla malzeme kullanılmaya başlanmasıyla, günümüzde de varlığını sürdüren hanların isimleri Tablo 2'de yer almaktadır. Tabloda yer almayan ancak bu dönemde inşa edildiği bilinen Süleymaniye Han diğerlerinin aksine tek katlıdır. Süleymaniye Hanı tek katlıdır. Zemin katlar depo ve dükkan, üst katlar ise konaklama için kullanılmıştır. Hanların plan şemaları düzgün geometrik formdadır, cepheleri sadedir.

Tablo 2. XVI. YY Hanları

HAN İSİMLERİ	DURUMU	KAT ADEDİ	AVLU SAYISI	SAHIPLERİ	YAPIM TEKNİĞİ	MULKIYET	TİP
BALKAPANI HAN	VAR	2	2	TUCCAR,BANKER	YIGMA	KISMEN VAKIF	TİCARET
BUYUK ÇORAPÇI HAN	VAR	2	1	MANIFATURACI	YIGMA	ÖZEL	TİCARET
BUYUK ÇUKUR HAN	VAR	2	1	MANIFATURACI	YIGMA	KISMEN VAKIF	TİCARET
CEBECİ HAN	VAR	2	3	İMALATHANE TELKARİ			
İBRAHİM PAŞA HAN	YOK						
KIZIL HAN	VAR	2	1		YIGMA	KISMEN VAKIF	TİCARET
KURŞUNLU HAN	VAR	2	VAR	BOYA,KOLONYA ESANSI			
KUÇUK ÇUKUR HAN	VAR	2	1		YIGMA	KISMEN VAKIF	TİCARET
LEBLEBİCİ HAN	VAR	2	1	ÇORAP,HIRDAVAI HAM İPEK	YIGMA	ÖZEL	TİCARET
ZINDAN HAN	VAR	2	YOK	YAG,PEYNİR	YIGMA	ÖZEL	TİCARET

(Pamukciyan, Ayverdi, Güran ve Fidan'ın verileriyle elde edilmiştir)

2.3 XVII. YY Hanları

Bu dönemdeki hanlarda katı geometrik formlar deformasyona uğrayarak arazinin yapısına uygun biçimde yapısal oluşumlar ortaya çıkmıştır (Güran, 1976). Pek çok kaynakta yer aldığı gibi; XVII. yy. İstanbul'da kent nüfusunun belirgin olarak artarak sur dışındaki konut oluşumlarının gözlemlendiği bir dönemdir (Yıldırım, Güney, 2011). Bu dönemde şehirde ikamete mecbur, evsiz, çalışan bir topluluğun varlığından söz edilmektedir (Katıtaş, 1990). Bu yüzden ahırsız ve tamamen ikamete ayrılmış hanlar bulunmaktadır (Tablo.3). Ahırlı olan hanlarda ise ahırlar bodrum katta yer almaktadır. Bu dönemdeki hanlarda gözlenen üçüncü avluların varlığı dikkat çeken bir diğer unsurdur.

Tablo 3. XVII. YY Hanları

HAN İSİMLERİ	DURUMU	KAT ADEDİ	AVLU SAYISI	SAHIPLERİ	YAPIM TEKNİĞİ	MÜLKİYET	TİP
ENGÜRÜ HAN	YOK						
KİLİT HAN	VAR	2	1	KOMİSYONCU, MÜCELLİD	YIĞMA	KISMEN VAKIF	TİCARET
NASUH AĞA HAN	YOK						
ŞEKERCİ HAN	VAR	4	YOK		YIĞMA		
VALİDE HAN	VAR	2	3	TÜCCAR,BANKER	YIĞMA	KISMEN VAKIF	TİCARET
VEZİR HAN	VAR	2	2	HALI TAMİRİ, KUNDURA	YIĞMA	KISMEN VAKIF	TİCARET

(Pamukciyan, Ayverdi, Güran ve Fidan'ın verileriyle elde edilmiştir)

2.4 XVIII. YY Hanları

Günümüzde halen devamlılığını sürdüren pek çok han bu yüzyıla aittir. Gelişmeye başlayan ticaretle ve arsaların değer kazanmasıyla hanlardaki kat sayısı artmaya başlamıştır. Zemin katlar depo ve dükkan, üst katlar ise konaklama ve misafirhane olarak kullanılmıştır. Hobyar, Daya Hatun, Mercan, Beyazıd ve Tahtakale Bölgelerinde incelenen kırk iki adet han ve bunlarla ilgili elde edilen bilgiler Tablo 4'de yer almaktadır.

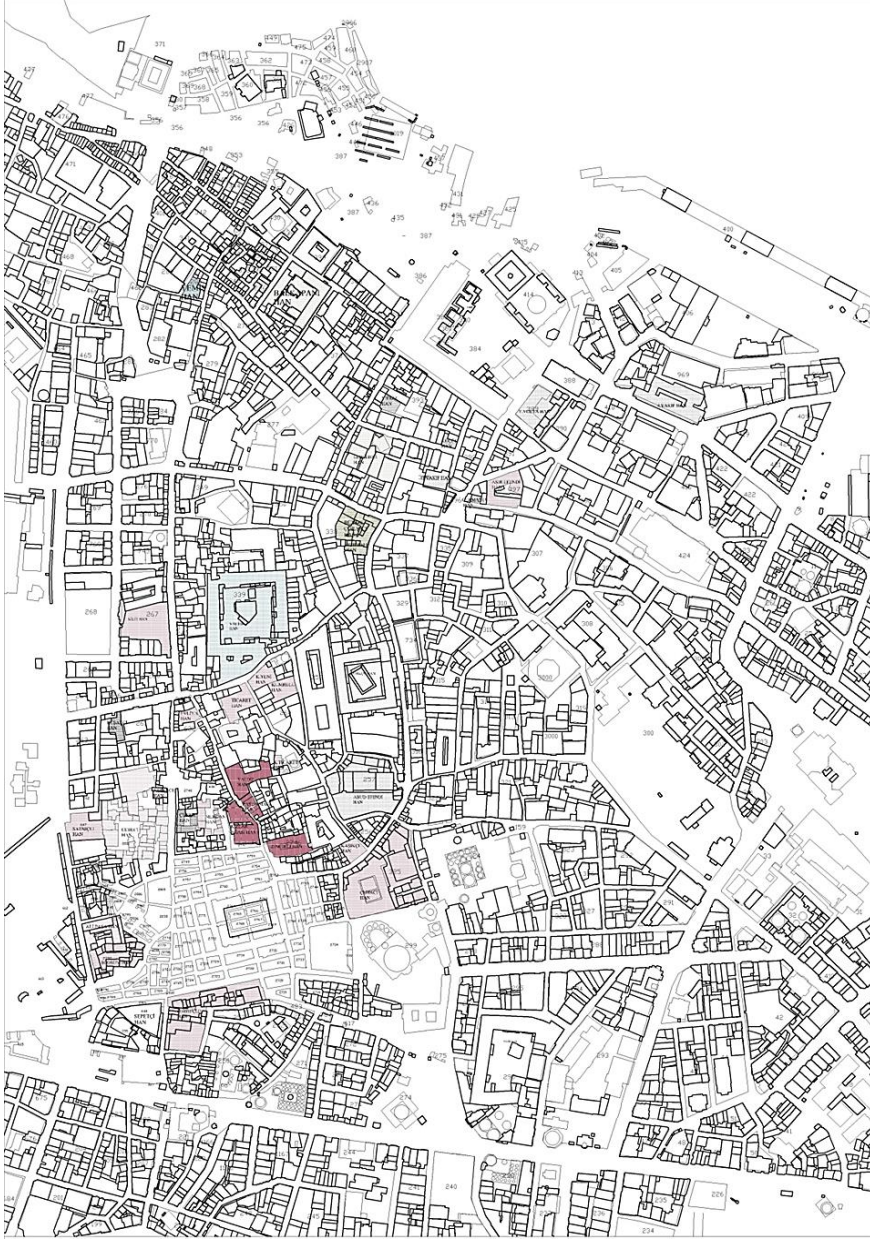
2.5 XIX. YY Hanları ve Batılılaşma Süreci

XVII. ve XVIII. yy'da büyük gelişme gösteren han mimarisi XIX. yy'da duraklamaya başlamıştır (Şekil.1). Yığma ve kagir yapım sisteminde inşa edilen Eminönü Hanları işlevsel açıdan ticaret, büro ya da geçiş hanları olarak ayrılabilir. Bu dönemde kat yükseklikleri özellikle Büro Hanlarla artış göstermiştir (Tablo.5).

Tablo 4. XVIII. YY Hanları

HAN İSİMLERİ	DURUMU	KAT ADEDİ	AVLU SAYISI	SAHIPLERİ	YAPIM TEKNİĞİ	MÜLKİYET	TİP
ALİ PAŞA HANI 1	VAR	2	1	İMALATHANE	YİĞMA	KİSMEN VAKIF	TİCARET
ALİ PAŞA HANI 2	VAR	2	1				
ALİ PAŞA HANI 3	YOK						
ASTARCI HAN	VAR	2	1	ASTAR,KUMAŞ	YİĞMA	ÖZEL	TİCARET
AŞİR EFENDİ HAN	VAR	2	1	TUCCAR, KOMİSYONCU	YİĞMA	ÖZEL	BÜRO
BALTACI MUNHEDDİN HAN	YOK						
BASİRET HAN	VAR	6	YOK	TUCCAR, KOMİSYONCU	KAĞIR	ÖZEL	
BODRUM HAN	VAR	2	1	TOPTAN TİCARET	YİĞMA	ÖZEL	TİCARET
BONCUKÇU HAN	VAR	2	1	KUMAŞÇI			
BÜYÜK SAFRAN HAN	VAR	2	1				
BÜYÜK YENİ HAN	VAR	3	2	MANİFATURACI, TERZİ,TUCCAR	YİĞMA	KİSMEN VAKIF	TİCARET
BÜYÜK YOLGEÇEN HAN	YOK						
ÇİNLİ HAN	VAR	2	1				
ÇUHACI HAN	VAR	2	1	MÜCEVHERAT	YİĞMA	KİSMEN VAKIF	TİCARET
ÇUKUR HAN	VAR	2	1	TUCCAR, KOMİSYONCU	YİĞMA	KİSMEN VAKIF	TİCARET
DARBHANE	YOK						
ESİR PAZARI HAN	YOK						
EMİROĞLU HAN	VAR	4	YOK				
EVLIYA HAN	VAR	2	1	MANİFATURACI			
ERZURUM HAN	VAR	5	YOK	BANKER,TUCCAR			
HALİL AĞA HANI	VAR	2	1		YİĞMA	KİSMEN VAKIF	
İMAM ALI HAN	YOK			KOMİSYONCU, HALI	KAĞIR	ÖZEL	
KUMRULU HAN	VAR	2	YOK	KUMAŞÇI, TERZİ			
KALCILAR HAN	VAR	2	1				
KAŞIKÇI HAN	VAR	2	1	ANTİKA,TUCCAR	YİĞMA	ÖZEL	TİCARET
KEBAPÇI HAN	YOK			KOMİSYONCU, TUCCAR			
KIZLARAĞASI HAN	VAR	2	1		YİĞMA	KİSMEN VAKIF	
KIZILAY HAN	VAR	2	1	TÜTÜN,LOKUM SUSAM			
KUŞAKÇI HAN	VAR	2	1	VALİZ,YÜN, KUŞAK			
KÜÇÜK YENİ HAN	VAR	3	1	MARANGOZ, KARTON KUTU,TERZİ	YİĞMA	KİSMEN VAKIF	TİCARET
KÜÇÜK TİCARET HAN	VAR	2	1				
LUTFULLAH HAN	YOK						
MERCAN AĞA HAN	VAR	2	1				
MERCAN ÇUKUR HAN	VAR	2	1	TUCCAR, KOMİSYONCU			
PASTIRMACI HAN	VAR	3	2				
PERDAHÇILAR HAN	YOK						
SARNIÇLI HAN	VAR	2	1	TUCCAR İMALATHANE	YİĞMA		
SARRAF HAN	VAR	2	1	İMALATHANE KUMAŞ	YİĞMA		
SILAHTAR HAN	YOK				YİĞMA		
SOFÇU HAN	VAR	2	1		YİĞMA	ÖZEL	TİCARET
SORGUÇLU HAN	VAR			İŞLEMECİLİK	YİĞMA		
SÜMBÜLLÜ HAN	VAR	3	1	İRAN HALILARI, ŞAL,MATB	YİĞMA	ÖZEL	TİCARET

(Pamukciyan, Ayverdi, Güran ve Fidan'ın verileriyle elde edilmiştir)



Şekil 1. XIX.YY ve öncesi Eminönü Hanlarının Kronolojik Açından Dağılımı

Tablo 5. XIX.YY Hanları

HAN İSİMLERİ	DURUMU	KAT ADEDİ	AVLU SAYISI	SAHİPLERİ	YAPIM TEKNİĞİ	MÜLKİYET	TİP
ABUD EFENDİ HAN	VAR	4	YOK	KOMİSYONCU MANİFATURACI	KAGIR	OZEL	BURO
AGOPYAN HAN	VAR	4	YOK	TUCCAR, KOMİSYONCU	KAGIR	OZEL	BURO
ALTINPARMAK (MATARACI)HAN	VAR	4	YOK	KOMİSYONCU			
AMERİKAN HAN	VAR	4	YOK	DOKTOR,AVUKAT	KAGIR	OZEL	
ANKARA (RIZA BEY)HAN	VAR	4	YOK		KAGIR	OZEL	BURO
BOYACI HAN	VAR	3	YOK	KOMİSYONCU			
BUYUK TİCARET HAN	VAR	3	1	MANİFATURACI, TERZİ,TUCCAR	YIGMA	OZEL	GEÇİŞ
CAMCIBAŞI HAN	VAR	3	YOK				
CEDİD HAN	VAR	3	YOK	KOMİSYONCU			
EKBERİYE HAN	VAR	6	YOK	TUCCAR			
PREVUAYANS HAN	VAR	5	YOK	TİCARET	KAGIR	OZEL	BURO
SABUNCU HAN	VAR	2	2	ECZA,ŞEKER, SİĞARA KAGIDI	YIGMA	OZEL	TİCARET
SEPETÇİ HAN	VAR	2	1	DIKİŞ İPLİĞİ, BASMAÇI,SİMSAR	YIGMA		
YILDIZ HAN	VAR	3	1	TUCCAR, KOMİSYONCU	YIGMA	OZEL	TİCARET

(Pamukciyan, Ayverdi, Güran ve Fidan'ın verileriyle elde edilmiştir)

Batılılaşma Sürecinin Eminönü Han mimarisindeki etkileri; özellikle malzeme, yapım tekniği ve süslemelerde ortaya çıkmıştır. Çelik, cam ve çimento kullanımı han mimarisinde önemli gelişmelere yol açmıştır. Osmanlı Han yapılarında ışıklıklarda veya cephede kullanılan demir malzeme, XX.yüzyılın başlarında hanların strüktürünü oluşturan elemanlar gibi kullanılıp, dışarıdan bakıldığında geleneksel bir görüntüye sahipken, iç mekanlarda bir mühendislik harikası haline gelmiştir (Köroğlu, 2004). Çelik malzeme sayesinde uzun genişlikler geçilerek, daha önceleri açık olan avluların üstü kapatılmaya başlanmıştır. Çeliğin strüktür, camın ise örtü malzemesi olarak birleşiminden oluşan sistem bu dönemde mimaride önemli bir gelişmenin göstergesidir. Daha önceleri hayvanların bağlandığı, kötü hava koşullarında korunaksız olan avlular, üst kısımların kapanmasıyla işlevsel açıdan gelişim göstererek yeni bir mekan anlayışı kazanmıştır. Taşıyıcı ve işlevsel açıdan han mimarisindeki gelişmelerin yanı sıra, dekoratif unsurların da dikkat çekici detaylar oluşturduğu gözlenmektedir (Fotoğraf.1) (Fotoğraf.2).



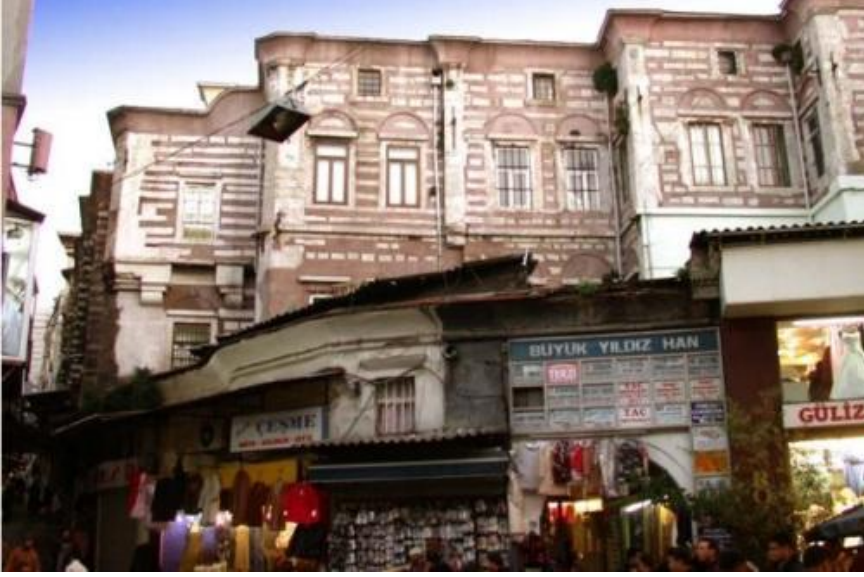
Fotoğraf 1. Kayseri Han Payanda ve Sütun Başlığı(Yazarlar Arşivi, 2014)



Fotoğraf 2. Vakıf Han Saçak Altı (Yazarlar Arşivi, 2014)

Ticaret Hanları; ithalat ve ihracat mallarının depolama ve dağılımını yapmak üzere XV. yy ile XIX. yy arasında inşa edilen hanlardır. Mimari özellik bakımından, zemin katlar depo ve servis, üst katlar da büro olarak kullanılmıştır. Bu han yapılarında

konaklama imkanı yoktur. Zamanla hanların avlularına mescid ve çeşme gibi yapıların eklendiği görülmektedir. Büyük Valide han, Büyük Çukur Han, Kirazlı Han, Yıldız Han ve Çuhacı Han ticaret hanlarına örnek olarak gösterilebilir (Fotoğraf.3).



Fotoğraf 3. Yıldız Han (Yazarlar Arşivi, 2014)

Büro Hanlar; zemin katlarda perakende ya da toptan mal ticaretinin yapıldığı dükkanlar, üst katlar da ise üretim ve satışın idaresiyle ilgili büroların yer aldığı hanlardır. Batılılaşma hareketleri sonrası, bankerlik, gemi acenteliği, demiryolu, sigorta şirketi mümessilliği gibi faaliyet gösteren birçok şirket kurulmuş ve Osmanlı Dönemi'nde şirketleşme başlamıştır (Gülenaz, 2010). Buna bağlı olarak hanlar; yatayda geniş parsellerde yaygın bir doku oluşturmak yerine, daha küçük parsellerde yüksek yapılar haline dönüşmüştür. Ticaret hanlarında yer alan geniş avlular yerini galeri boşluklarına bırakmıştır. Bunların sonucu olarak büro hanlar 4-5 katlı olarak, beton, demir ve bazı yapılarda çelik malzeme kullanılarak inşa edilmiştir. Böylece ilk betonarme yapılar bu dönemde yapılmıştır. Abud Efendi hanı bunlara bir örnek oluşturmaktadır (Fotoğraf.4).



Fotoğraf 4. *Abud Efendi Han (Yazarlar Arşivi)*



Fotoğraf 5. *Büyük Ticaret Han (Yazarlar Arşivi)*

Geçiş Hanları; büro hanları ile aynı tarihlerde yapılmıştır. Cephe süslemeleri, örtü sistemi, avlu ve kat durumuyla ticaret ve büro hanlarının mimari özelliklerini taşımaktadırlar. Plan şeması düzgün formlarda olup, mekan ve kullanım anlayışı olarak giriş katlarda satış yapıp, üst katlarda depolama yapılmaktadır. Bu özellikleri nedeniyle de ticaret hanlarına benzemektedirler. Büyük Ticaret Hanı bunlara bir örnek oluşturmaktadır (Fotoğraf.5)

3 TARİHİ YAPILAR BAĞLAMINDA EMİNÖNÜ HANLARININ YENİDEN İŞLEVLENDİRİLMESİ

Yeniden işlevlendirilme, yapısal ve statik olarak ayakta olan bir binanın ilk yapılış amacına yönelik olarak işlevsel, çevresel ve ekonomik nedenlerle kullanılamamasından dolayı, farklı bir işlevle yeniden değerlendirilmesidir. Kültürel ve tarihsel sürekliliğinin sağlanması açısından kaybolmaya yüz tutan tarihi binaların yeniden işlevlendirilerek değerlendirilmesi oldukça önemlidir. Tarihi yapıların yeniden işlevlendirilmesi mevcut yapısal ve mekansal özelliklerin yeni oluşan ihtiyaçlar doğrultusunda sorgulanmasını gerektirir. Bu bağlamda alınacak kararlar tarihi yapıların korunarak gelecek kuşaklara aktarılması konusunda doğru yaklaşımlar içermelidir. Çeşitli ulusal ve uluslararası karar, yasa ve yönetmelikler tarihi yapıların korunması ile ilgili kararlara ışık tutmaktadır. Bunlardan Venedik Tüzüğü'nün beşinci maddesi tarihi yapıların yeniden işlevlendirilmesi ile ilgili şu bilgileri içerir:

Anıtların korunması, her zaman onları herhangi bir yararlı toplumsal amaç için kullanmakla kolaylaştırılabilir. Bunun için bu çeşit bir kullanma arzu edilir, fakat bu nedenle yapının planı ya da süslemesi değiştirilmemelidir. Ancak bu sınırlar içinde fonksiyon değişikliğinin gerektirdiği değişiklikler tasarlanabilir ve buna izin verilebilir.

Eminönü Hanlarının Yeniden İşlevlendirilmesi, kentsel sit alanı olan bölgenin tarihsel süreçte önemini yitirmeden canlılığını korumasına bağlı olarak ortaya çıkan bir ihtiyaç olarak

değerlendirilebilir. Adından da anlaşıldığı gibi; Hanlar Bölgesinde kentin ticari yaşamına ışık tutan pek çok tarihi han yapısı bulunmaktadır.

Eminönü bölgesindeki hanlar yer yer korunmasına rağmen büyük bölümü zaman içerisinde dokuya uygun olmayan müdahalelerle özgün mekansal kimliklerini kaybetmişlerdir. Herhangi bir müdahalede bulunmamasına rağmen, bazı yapıları özgün niteliklerinde bozulmalar meydana gelmiştir. Depremler, hava şartlarının oluşturduğu malzeme bozulmaları, yüzey bitkilenmesi gibi doğal sebeplerin yanı sıra, yapıyı zorlayan mekansal kullanımlar, ara kat eklentileri, cephedeki klima üniteleri ve reklam panoları gibi kullanıcı kaynaklı unsurlar tarihi hanları tehdit altına almaktadır.

Tarih boyunca çeşitli fonksiyonları üstlenen Hanlar Bölgesi zararlı imalat (ağır iş makineleri) ve depolama ile tarihi dokuya zarar vermiş ve vermeye devam etmektedir. Bu sebeple bölgenin yeniden işlevlendirme kapsamında kentsel tasarım projelerinin hazırlanmasına ihtiyaç duyulmuştur. Geleneksel ticaret alanı olarak adlandırılan bölgede yer alan yapıların aslını, dış konturunu ve gabarisini korumak şartıyla; cam boyama, porselen ve seramik sanatı, el yapımı oyuncak, nakış, kumaş, boyama, her tür doğal taş işleme, kitap ciltleme ve onarım, heykel ve ahşap işçiliği, bakır işçiliği, gibi kirletici olmayan geleneksel el sanatları üretim, pazarlama, onarım, toptan ticaret birimleri (imalat makineleri ve yedek parçaları hariç) ve teşhire yönelik imalat birimleri iş hanları, yeme-içme faaliyetlerine dönük lokanta, kafeterya gibi hizmet birimleri, resmi kurumlar ve kültürel tesisler yer alabileceği ve bu alanlardaki tarihi hanlarda, kamu eliyle veya özel mülkiyette geleneksel el sanatları imalatını canlandıran tematik işlevleri ve bu ürünlerin pazarlama faaliyetlerini içeren kültürel tesislerin de yapılabileceği öngörülmüştür.

- Eminönü Bölgesindeki Ticaret Hanları, büyük oranda ayakta kalabilmiş olmasına karşın tam kapasiteyle çalışmamaktadır. Özellikle üst katlarındaki boş dükkanların sayısı oldukça fazladır.
- Eminönü Bölgesindeki Büro Hanları, büyük oranda özgün işlevini sürdürmektedir. Restorasyon ve renovasyon uygulamalarının söz konusu olduğu az sayıda büro han olmakla beraber, bazılarının da yok olduğu anlaşılmıştır.
- Eminönü Bölgesindeki Geçiş Hanları ile ilgili koruma kararlarında mimari ve yapım tekniği konularında bilgiler yer almakla birlikte, ticaret ve büro hanlarının aksine yeniden işlevlendirme konusunda herhangi bir bilgiye rastlanmamıştır.

4 IV. VAKIFHAN'IN YENİDEN İŞLEVLENDİRİLME BAĞLAMINDA DEĞERLENDİRİLMESİ

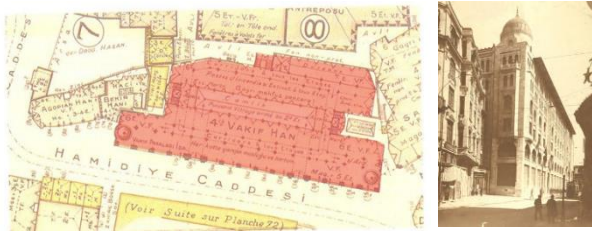
1910 yılında Evkaf-ı Hümayun nazımı olan Ürgüplü Mustafa Hayri Bey, İstanbul'da yıkılmaya yüz tutan vakıf eserlerinin yerlerine, gelir getiren vakıf hanlarının yapılmasına yönelik bir uygulama başlatıp, bunun için Mimar Kemaleddin'den bir ekip kurmasını istemiştir (IV.Vakıfhan Restitüsyon Raporu, s. 94). Bunun sonucunda, Sultan I.Abdülhamid Külliyesi'ne ait imaretin yerine 1911-1926 yılları arasında inşaatı gerçekleştirilen IV.Vakıfhan Mimar Kemaleddin'in başlıca yapıtlarından biridir. İnşaatı tamamlanmadan önce, I.Dünya Savaşı sırasında yapı Fransızlarca karargah olarak işlev görmüştür. Büro Han olarak kullanılmak üzere planlanmış olsa da önceleri askeri kışla, daha sonra iş hanı olarak kullanılmıştır (Yıldırım, 1994). Uzun süre bakımsız kalmıştır. 2005 yılında çıkan bir kanunla yürürlüğe giren "Yap- işlet- devret" modeli ile otel olarak kullanılmak üzere restorasyonu gerçekleştirilen IV. Vakıfhan, 2007 yılından itibaren beş yıldızlı otel olarak hizmet vermeye başlamıştır. Bu uygulama esnasında cephe onarım, bakım ve temizleme işlemlerinin yanı sıra yapıda teknik donanım gerektiren ilaveler gerçekleştirilmiştir.

Kentsel sit alanı kapsamında, İstanbul Bahçekapı’da, Mimar Kemalettin ve Hamidiye caddelerinin kesiştiği köşe parsel üzerinde yer alan IV.Vakıfhan; yaşadığı devir, mimari ve kent üzerindeki etkisine dayanarak tescillenmiş önemli bir yapıdır.

IV.Vakıfhan; günümüzde giderek yaygınlaşan bir biçimde, büro hanlarının otel olarak yeniden işlevlendirilmesi konusunda öncü bir konuma sahiptir. Dilsizzade han, Erzurum Han ile inşaatını devam eden Kredi Han ve Limanhan otel olarak kullanılmak üzere yeniden işlevlendirilen diğer hanlara örnek gösterilebilir.

4.1 Mekan Örgütlenmesinin Değerlendirilmesi

Çokgen ve düzgün olmayan geometriye sahip parselde yer alan yapı, ana caddeye paralel, uzun linear bir aksa açılan ‘U’ biçimli ikinci bir koridor etrafında sıralanan mekanlardan oluşmaktadır. Arsanın düzgün olmayan geometrisi planda kademelenmeyi gerektirmiştir (Şekil.2) (Fotoğraf.6.). Zemin katta yer alan iki adet yüksek girişten asma kata ulaşılmaktadır. Bu bölümün her iki ucunda üst katlara bağlantı sağlayan merdivenler ve asansörler yer almaktadır. Zemin ve asma katta 24 adet dükkan bulunmaktadır. Yapının üst katlarında her katta 37’şer olmak üzere, toplam 148 oda bulunmaktadır (IV.Vakıfhan, 2005, Restitüsyon Raporu). Yapı bodrumla birlikte yedi katlıdır. Çelik, yığma taş ve tuğla yapım sistemi ile inşa edilen yapı, kırma çatı örtüsüne sahiptir.

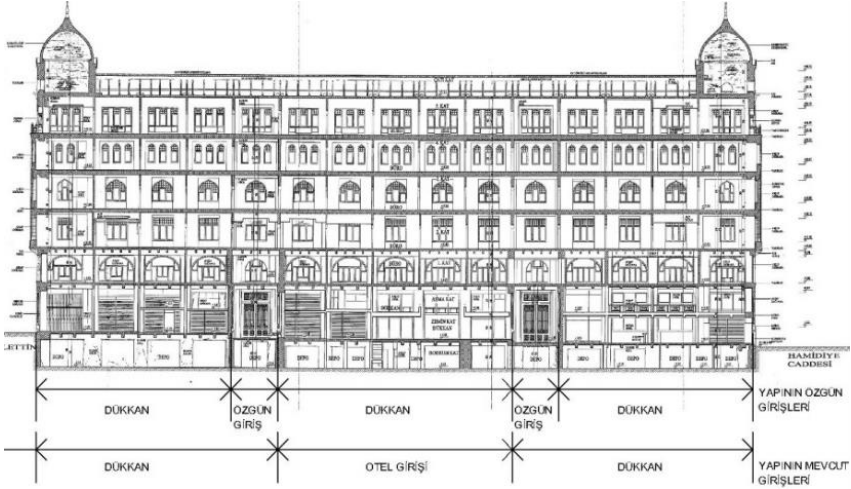


Şekil 2. IV. Vakıfhan (Pervitich Haritası)

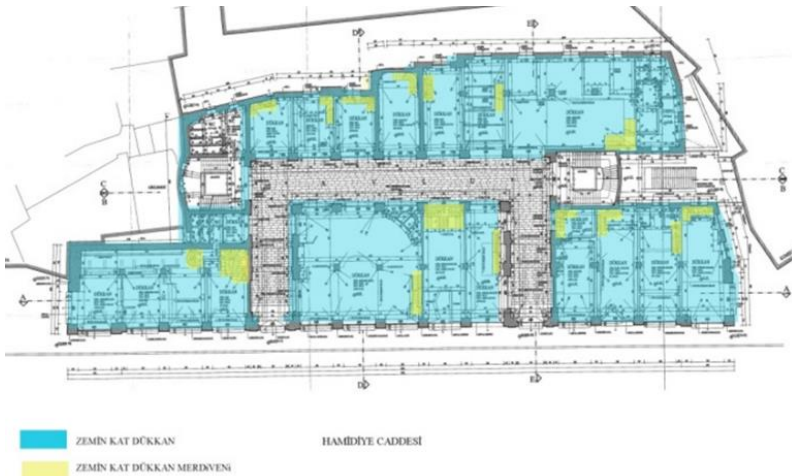
Fotoğraf 6. IV.Vakıfhan (Sebah- Joaillier’in Objektifinden)

Rölöve çizimlerine göre hazırlanan restorasyon projesi sonrasında yapıda kısmi değişiklikler gerçekleştirilmiştir. Yapının plan şeması

korunarak işleve bağlı mekansal değişimler gözlenmiştir. Özgün mekansal kurguya göre hanın caddeden giriş ve/veya çıkış sağlanan özgün iki adet yüksek giriş kapılarından yeni oluşturulan dükkanlara geçilmekle birlikte, bugünkü işleviyle otele giriş yine aynı aks üzerinde yer alan özgün dükkanın giriş kapısından sağlanmaktadır (Şekil.3) (Şekil.4). Bu durumun yapının yeni işlevinin gerektirdiği güvenlik unsuruna bağlı bir değişim olduğu düşünülmektedir.



Şekil 3. IV. Vakıfhan-Kesit



Şekil 4. IV. Vakıfhan Zemin Kat Rölöve Çizimi (Halil Onur Mimarlık)



Şekil 5. Restorasyon Sonrası Zemin Kat Mekansal Kullanım
(Bugünkü Durum, 2014)

Yapının özgün giriş akslarının kapatılmasıyla, dışta caddede, içte ise otel lobisine bakan iki adet daha yeni dükkan mekanı oluşturulmuştur. Sokağa bakan cephedeki dükkanlar otelden bağımsız olarak kullanılmaktadır. Otelin iç kısmında yer alan dükkanların bazıları özgün haliyle korunurken, bazıları da yeniden işlevlendirmeye bağlı olarak resepsiyon bankosu, konferans salonu ve lobiye hizmete veren bar şeklinde kullanılmaktadır (Şekil.5).

Dışarı açılan cephelerde olduğu gibi, iç avluya açılan özgün dükkan cepheleri de işleve bağlı olarak değiştirilmiştir (Fotoğraf.7). İç avluya bakan üst katlardaki odaların pencereleri önceden açık hava koşullarına açıkken, çatı örtüsünün yukarı kaldırılmasından sonra sonra iç avluya bakmaktadır (Fotoğraf.8). Bu sebeple önceden gün ışığı alan bu odalar şu an gün ışığından yeteri kadar faydalanamamaktadır (Fotoğraf.9).



Fotoğraf 7. Sokak Cephesine Açılan Dükkanların Otel Lobisinden Görünüşü (Yazarlar Arşivi)



Fotoğraf 8. İç Avluya Bakan Odalar- Restorasyon öncesi (Vakıflar Genel Müdürlüğü Arşivi)



Fotoğraf 9. İç Avluya Bakan Odalar Restorasyon sonrası (Yazarlar Arşivi)

Mimar Kemalettin çizimlerinde normal katlardaki odalar arasında geçiş sağlanmaktadır. Odalar arasındaki geçişlerin sebebi ise

batılılaşma hareketleri ile bankacılık, sigortacılık gibi şirket anlayışının gelişmeye başlamasıdır. Katları kiralayan şirketler tek tek oda kiralamak yerine katın tamamını kiralamaya başlamışlardır.

Yapının zemin ve normal katlarında bazı değişiklikler olduğu gibi çatı ve bodrum katlarında da renovasyona bağlı olarak bazı değişiklikler bulunmaktadır. Yapının çatı arka cephesi yükseltilerek yeni bir mekan oluşturulup, restoran olarak kullanılmaktadır. Bu bölüme hizmet vermek için mutfak ilave edilmiştir. Restoran katında yapıya daha sonradan ilave edilmiş olan bir adet teras da bulunmaktadır.

Yapının işlevinin değişmesi ve kullanıcı yükünün artmasına bağlı olarak, tesisat katının bir bölümü bodrum katına, bir bölümü de çatı katına dağıtılmıştır. Çatı katına konulan tesisatlar yeniden işlevlendirmenin gerektirdiği teknik donanıma uygun olarak kütleli ifadeye ilaveler gerektirmiştir (Öztürk, 2010) (Fotoğraf.10). Çatı katına yapılan bu tesisat eklentileri yapının iç mekanlarında da görülebilmektedir



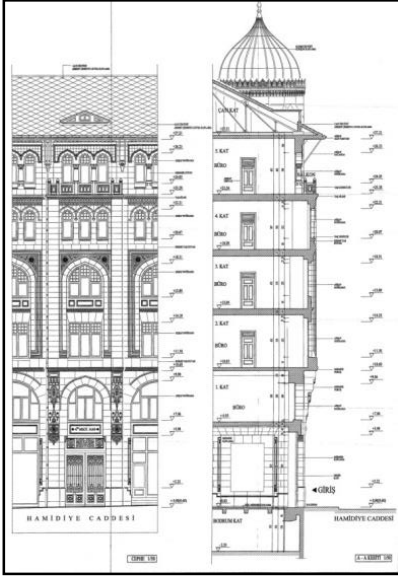
Fotoğraf 10. Vakıfhan Çatı Katı Pencereleri (Öztürk, Ocak, 2010)

Yapının bodrum katının özgün halinde, kazan dairesi ve bürolara ait depolar bulunmaktaydı. Yapının işlev değişikliğine bağlı olarak bodrum katının bir bölümü teknik alan ve otopark için ayrılmış,

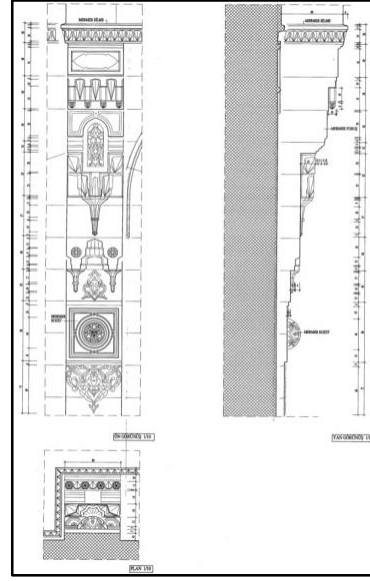
diğer kısımlarda ise spa, fitness, havuz ve hamam gibi fonksiyonların yer aldığı yeni mekanlar oluşturulmuştur. Yapıya eklenen bu mekanlarda yer yer modern, yer yer de Osmanlı etkisi gözlenmektedir.

4.2 Cephe Karakteristiğinin Değerlendirilmesi

IV.Vakıfhan I.Ulusal Mimarlık döneminin belirgin niteliklerini barındıran bir yapıdır. Yapının Hamidiye caddesine bakan ön cephesi, kesme taştan oluşturulan sütunçeler, kat aralarında bezemeli kare levhalar, taş konsollar, mukarnaslar, madalyan, gülçeler, pencere kenarlarında Türk üçgeni oymalı silmeler ve turkuaz çinilerle son derece özenle bir cephe karakterine sahiptir. Bunun yanı sıra tuğla malzemenin kullanıldığı arka cephe oldukça sade görünümlüdür. Ön cephe birbiri ile aynı düzende 15 adet düşey bölümden oluşmaktadır. Yapının ön cephesinde birbirinden farklı biçimde, üst katlara doğru yükseldikçe daralan kemerlerle oluşturulmuş yatayda üç ayrı düzen bulunmaktadır. Zemin kattaki açıklıklar yuvarlak kemerler ile çevrili iken, iki, üç ve dördüncü katlardaki açıklıklar sivri kemerler, son iki kattaki açıklıklar ise yuvarlak üç eşit parçaya bölünmüş kemerli bir yapıya sahiptir. Dördüncü kat pencere kemerlerinin köşelerinde bitkisel formlar, mavi- beyaz- turkuaz renkli çiniler bulunmaktadır (Şekil.6, Şekil.7). Bu pencere düzeni yan cephelerde de aynı şekilde devam etmektedir. En üst kattaki pencere kemerlerinin aralarına, üzerlerinde baklava dilimli başlıklı olan mermer sütunlar yerleştirilmiştir. Kubbe eteklerinde, üst bölümü palmet motifli, alt bölümü mukarnaslı, geniş silmeler döndürülmüştür. En üst katta köşede yer alan kubbe yapıya anıtsal bir etki kazandırmaktadır. Son olarak yapı cephede demir payandaların desteklediği geniş saçaklarla son bulmaktadır. Yapının özgün cephe karakteristiği büyük oranda bugün de korunmaktadır.



Şekil 6. IV.Vakıfhan Cephe Detayı(Halil Onur Mimarlık)

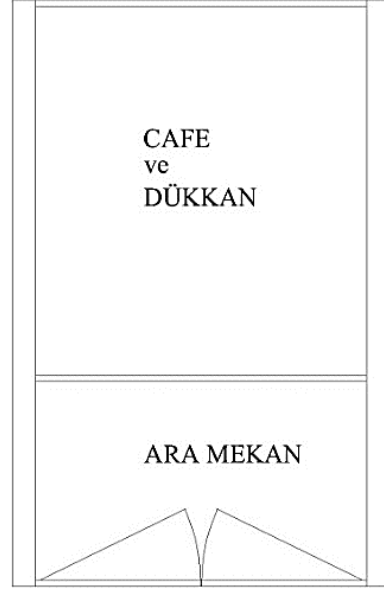


Şekil 7. IV.Vakıfhan Cephe Detayı(Halil Onur Mimarlık)

IV.Vakıfhan'ın demirden yapılmış süslemeli özgün giriş kapıları ve bugünkü işleve göre yapıya giriş sağlayan özgün dükkan kapısı korunmasına rağmen, bu bölümlerde cephede geri çekilerek oluşturulan yeni ara mekanlar dikkat çekmektedir (Fotoğraf.11) (Şekil.8). Bunlar yarı açık mekan niteliğindedir. Özgün kapılar büyük ve ağır olduğundan açılıp kapanması zordur. Bunun yerine içte cam malzemenin kullanıldığı şeffaf kapılar kullanım kolaylığı sağlamaktadır. Böylelikle cephenin mimari karakteristiği de korunmaktadır. Bunun yanı sıra cephede yer alan bazı dükkanlar vitrine sahiptir.



Fotoğraf 11. Yeni Oluşturulan Ara Mekan (Yazarlar Arşivi)



Şekil 8. Yeni Oluşturulan Ara Mekan-Plan

4.3 Malzeme Açısından Değerlendirilmesi

Çelik iskelet sistemiyle inşa edilmiş IV.Vakıfhan'ın, ön ve yan yüzlerinde kesme taş, bölücü duvarları ve arka cephesinde ise tuğla malzeme kullanılmıştır. Çelik makaslarla gerçekleştirilen kırma çatı; düz, asbest levhalarla kaplanmıştır (Yavuz, 1981). Galeri boşluğuna bakan odaların giriş kat pencerelerinin etrafı mermer ve yarım kemerlerle çevrili olup, üst katlardaki pencereler küçük, dikdörtgen ve etrafı düz sövelerle çevrilmiştir.

Yapının strüktür yapısı sağlıklı olduğundan restorasyon esnasında herhangi bir güçlendirme yapılmamıştır. Restorasyon sırasında özgün duvarlara, taşıyıcı sisteme, düşey ve yatay sirkülasyon elemanları eklenmiş, iç ve dış mekanlarda bulunan süsleme elemanları ve malzemeleri olduğu gibi korunmuştur Yapının özgün halinde bulunan çift merdiven ve merdiven kovanında yer alan asansör günümüzde modern ve sade görüntüsüyle aynı işlevi sürdürmektedir. Asansör çevresi ferforje ile çevrili olup cam bir

asansör kabinine sahiptir. Yapının yeni işlevinin bir sonucu olarak zemin döşemelerinde sıklıkla kullanılan mermer yerine, kat koridorları, oda döşemeleri, çatı katı zemin döşemesi ve merdiven basamakları halı ile kaplanmıştır. Demir merdiven küpeşterleri özgün haliyle korunmuştur.

4.4 İç Mekan Karakteristiğinin Değerlendirilmesi

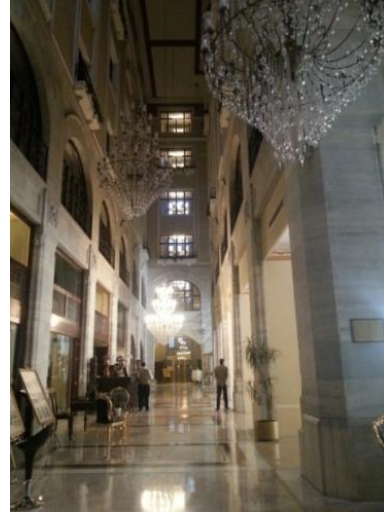
IV.Vakıfhan'da cephede olduğu kadar iç mekanda da döneminin özelliklerini taşıyan bezeme ve süslemeler yer almaktadır. Lobi kısmında yer alan strüktürel eleman niteliği taşıyan kolonlar, sahip oldukları estetik değerlerle de dikkat çekmektedir.

Yapının zemin katında bulunan ıslak mekanlar özgün konumunu korumakla beraber iç mekan tasarımı açısından günümüz yaklaşımlarını sergilemektedir. Tuvalet tavanında yapının dış cephesindeki çini motiflerine benzer motifler, duvarlarında varaklı ve klasik aynalar ve modern vitrifiyeler yer almaktadır. Bu haliyle tuvaletler; otelin genel iç mekan karakteri içinde klasik ve modern etkilerin izlerini taşımaktadır.

Yapının özgün halinde zemin ve asma katın bitiminde cam bir çatı örtüsü bulunmaktadır (Fotoğraf.12). Restorasyon sonrası çatı katı hizasına kadar yükseltilmiş ve cam çatı kaldırılmıştır. Yapıdaki bu değişimler yapı içindeki derinlik algısında farklılığa yol açmıştır (Fotoğraf.13). Bu durum rölöve çizimlerinin dışına çıkıldığı ve yapıda restorasyon sonrası oluşan değişikliğe bir örnektir.



Fotoğraf 12. Çatı Örtüsü-Restorasyon Öncesi (Koruma Kurulu Arşivi)



Fotoğraf 13. Çatı Örtüsü-Restorasyon Sonrası (Yazarlar Arşivi)

5 SONUÇ

Eminönü Hanlar Bölgesi, bünyesinde yer alan ticaret, kamu ve eğitim yapıları, bürolar ve imalathanelerle günümüzde de canlılığını korumaktadır. Bunların yanı sıra birçok tescilli yapı ve arkeolojik kalıntıların da yer aldığı bölge önemli bir kentsel sit alanıdır.

Hanlar; zanaatkarlar, tüccarlar ve kervanların kullandığı, kemerlerle çevrili avlu ve avludan ulaşılan odalardan oluşan ve genellikle iki ya da üç katlı yapılardır. XV. yy'dan XVII. yy'a kadar hanlar belli bir plan şeması ve tipolojiyle araziye yerleştirilmiştir. Bu yüzyıllar içerisinde üç farklı han tipi ortaya çıkmıştır. XVI. yy başlarına kadar Klasik Osmanlı Ticaret hanları kullanılmıştır. Bu hanlar; şehir içinde yer alan konaklama işlevi içermeyen, sadece ticaret ve depolama amaçlı kullanılan yapılardır. Daha sonra konaklama ve ikamete yönelik kullanımların giderek yoğunlaştığı hanlar, XIX. yy.da batılılaşmanın etkisiyle mimari açıdan büyük gelişme

göstermişlerdir. Günümüzde ise ticaret hanlarının zemin katları dükkan, üst katları depo olarak kullanılmaya devam etmektedir.

Tarihi Eminönü hanları; zaman içinde farklı unsurların tehditi altında varlıklarını sürdürmektedir. Bu tehditler; taşıyıcı sistem, mimari ve iç mekan karakteristikleri, malzeme ve yapım sistemi gibi açılardan hanların özgün kimliğinin yok olmaya başlayarak tarihi değerini zedeleyen unsurlar olarak ortaya çıkmaktadır. Tarihi Yarımada'da bulunan bu tescilli yapıların çıkan yangınlar, doğal afetler, zaman içinde malzemelerin korozyona uğraması, eski önemini kaybedip kullanılmaması ve ilavelerin getirdiği yapısal yükü taşıyamaması üzerine han sakinleri tarafından yapılan bilinçsiz ilaveler sonucu tarihi doku zarar görmeye başlamıştır. Bu özgün olmayan eklentilerle; hanların sokağa bakan dükkanların cephelerinin vitrin oluşturması ve hanların duvarlarına reklam panoları konulmasından dolayı han yapılarının dış kabuğunda kısmi bozulmalar gözlenmiştir. Bunların sebebi, yapıların bilinçsizce kullanılmasıdır. Hanların kat yüksekliklerinin fazla olmasından dolayı ilave ara katlar yapılmıştır. İç kısımlarda avlularda yeni oluşturulan dükkanların cephelerine konulan tabelalar, eklenen sundurmalar ve bilinçsiz kullanımlar yüzünden hanların iç kabuğunun da özgün kimliğinin büyük ölçüde kaybolduğu saptanmıştır.

Eminönü Hanlarının korunarak varlıklarını sürdürmeleri konusunda gereken kararlar bulunmaktadır. Bunun yanı sıra han sahipleri ve kullanıcıların bilinçlendirilmesi de son derece önemlidir. Hanlarla ilgili müdahalelerde kullanıcıların kontrolsüz uygulamalarının önüne geçilmesi için denetimin arttırılması gerekmektedir. Aksi takdirde geriye dönüşü olmayan hatalar söz konusu olacaktır. Ancak Türkiye'de alınan önlemler özellikle iç mekan açısından yeterli değildir.

Bu çalışmada, hanların yeniden işlevlendirilmesine örnek olarak döneminin önemli bir yapısı olan IV. Vakıfhan incelenmiştir. Büro

han niteliğinde inşa edilen tarihi yapı zamanla özgün işlevini yitirmiş ve bugün de otel olarak kullanılmaktadır. Fonksiyon değişikliğine bağlı olarak yapının strüktür, plan, cephe ve malzeme açısından analizleri yapılmıştır. Gerek mekansal, gerekse yapısal eklentiler açığa çıkarılmıştır.

IV. Vakıfhan'ın taşıyıcı yapısı sağlıklı olduğundan özgün sisteme müdahalede bulunulmamıştır. Yapıya ilave edilen mekanlar yapının yeni işlevinin bir gereği olarak ortaya çıkmıştır. Özgün yapısal kimlik büyük oranda korunmaktadır. Otel işlevinin gerektirdiği mimari program sonucunda eklenen yeni mekanlarla yapının alt ve üst katlarda bir genişleme eğilimi olduğu görülmektedir.

Dönemin koruma kanunlarının yeterli olmaması ve yapının restorasyonu esnasında strüktür, malzeme analizi ve plan analizleri ile ilgili kayıtların yeterli olarak muhafaza edilmemesi nedeniyle, yapıyla ilgili çok fazla yazılı bilgiye ulaşılamamıştır. Daha sonraki dönemlere bilgilerin aktarılması için koruma kararları ile ilgili konunun detaylandırılması gerekli ve önemlidir.

Günümüzde, otel olarak yeniden işlevlendirilerek kullanımının sürdürülmesi planlanan hanların sayısı giderek artmaktadır. IV.Vakıfhan bunlara sadece bir örnektir. Bu çalışma kapsamındaki hanlar ayrıntılı olarak incelendiğinde koruma kararlarının yeterli olmayışı ve kısmen uygulanması nedeniyle, oluşan bazı yeni mekanlar hanların tarihi yapısına aykırıdır. Ayrıca bilinçsiz kullanımdan dolayı ortaya çıkan ve gerek yapının tarihi kimliğine, gerekse kentsel açıdan uygun olmayan görüntüler de izlenebilmektedir. Bunu önlemek amacıyla koruma kanunlarının daha ayrıntılı, kapsamlı maddeler içermesi ve bunlara uyulması konusunda toplumun katılımı sağlanmalıdır.

KAYNAKLAR

[1] Ayverdi, Z. (1972). 'İstanbul Han Mimarisi. İstanbul: Vakıflar Genel Müdürlüğü Yayınları

- [2] Can, S. (1995). İstanbul Yarımadası Tarihi Ticaret Bölgesinin Analizi ve Bozulan Dokunun Yeniden Korunmasında Tasarım Önerileri. Yayınlanmamış Yüksek Lisans Tezi, Mimar Sinan Üniversitesi
- [3] Fidan, M. S. (2009). Geçmişten Günümüze İstanbul Hanları, (2009-20) İstanbul: İTO Yayınları
- [4] Gülenaz, N. (2010). Batılılaşma Dönemi İstanbul’unda Hanlar ve Pasajlar (2010-86). İstanbul: İTO Yayınları
- [5] Güran, C. (1976). ‘Türk Hanlarının Gelişimi ve İstanbul Hanlarının Mimarisi’. İstanbul: Vakıflar Genel Müdürlüğü Yayınları
- [6] Katıtaş, S. (1990). ‘17.Yüzyıl İstanbul Hanları’. Yayınlanmamış Yüksek Lisans Tezi, Yıldız Yüksek Lisans Tezi
- [7] Köroğlu, N. (2004). ‘XIX.Yüzyıl ve XX.Yüzyıl Başı Eminönü’nde Osmanlı Büro Hanları’. Yayınlanmış Yüksek Lisans Tezi, Yıldız Teknik Üniversitesi
- [8] Kuban, D. (1996). İstanbul Bir Kent Tarihi, Byzation, Konstantinopolis, (98) İstanbul: Tarih Vakfı Yurt Yayınları
- [9] Kültür ve Tabiat Varlıklarını Koruma Kurulu, Kurul Arşivi
- [10] Kültür ve Tabiat Varlıklarını Koruma Kurulu, Kurul Karar ve Raporları
- [11] Onur, H. Mimarlık Ofis Şöyleşisi (2014)
- [12] Öztürk, D. (2010). Arkitera Dergisi
- [13] Yavuz, Y. (1981). Mimar Kemalettin ve Birinci Ulusal Mimarlık Dönemi. Ankara: ODTÜ Mimarlık Fakültesi Basım İşbirliği:
- [14] Yıldırım, Y. (1994). ‘Dördüncü Vakıfhan’. İstanbul Ansiklopedisi (3, 102). İstanbul
- [15] Yıldırım, S., Güney, D., (2011). Uygarlıklar Beşiği Kent Belleği/ Mekansal Süreklilikler. İstanbul, İstanbul Büyükşehir Belediyesi Kültür A.Ş. İstanbul