

## VEFA DURAĞI PROJESİ KAPSAMINDA FOTOĞRAFİK İMGE OLARAK TASARLANAN DURAKLAR VE MEHMET ÂKİF ERSOY TEMALİ OTOBÜS DURAĞI

Bus Station Designed As Photographic Images Within the Scope of Vefa Station Project and Mehmet Âkif Ersoy Themed Bus Station

Serkan AYCİL<sup>1</sup>

### Öz

Vefa Durağı Projesi kapsamında, fotoğrafik imge olarak tasarlanan durakları odağına alan bu çalışmanın amacı Mehmet Âkif Ersoy'un vefatının 78. yıl dönümü anısına tasarlanan otobüs durağı hakkında değerlendirmede bulunmaktadır. Nitel araştırma esasına dayanan bu çalışmada verilere veri toplama araçlarından biri olan doküman incelemesiyle erişilmiştir. Öncelikle gazete, ansiklopedi, kitap, kitap bölümü, dergi, tez ve dijital kayıtlar üzerinden araştırmalar yapılmış sonrasında Vefa Durağı Projesi kapsamında tasarlanan Mehmet Âkif Ersoy durağında incelemelerde bulunularak durağın farklı açılardan fotoğrafları çekilmiştir. Mehmet Âkif Ersoy durağı, biri çift yönlü kullanılmak kaydıyla toplam beş panodan oluşmaktadır. Durağın arka kısmında bulunan dört panoda Mehmet Âkif Ersoy hakkında bilgilendirmelerde bulunulmuştur. Ön yüzdeki ilk panoda şairin görseli ve eserleri yer alırken ikinci ve üçüncü panoda hayatına dair bilgiler yer almaktadır. Toplam yedi bölüm hâlinde sunulan tasarımdaki son panoda ise İstiklal Marşı'nın yazım süreci ve on kıtadan oluşan İstiklal Marşı ele alınmıştır. Buna göre iyi niyetli bir uygulama olarak görülen Vefa Durağı Projesinin ilk günkü önemini korumadığı, yapılması gereken iyileştirme ve yenileme çalışmalarının ise zamanında yapılmadığı görülmüştür. Vefa Durağı Projesi kapsamında tasarlanan duraklara gereken önemin verilmemesi durumunda durakların bakımsız kalarak unutulmaya yüz tutacağı sonucuna ulaşılmıştır.

**Anahtar Kelimeler:** Durak, otobüs durağı, Vefa Durağı Projesi, Mehmet Âkif Ersoy durağı.

### Abstract

The aim of this study, which focuses on the bus station designed as photographic images within the scope of the Vefa Durağı Project, is to evaluate the bus station designed in memory of the 78th anniversary of Mehmet Akif Ersoy's death. In this study, which is based on qualitative research, data were accessed through document analysis, one of the data collection tools. First of all, research was conducted on newspapers, encyclopedias, books, book chapters, journals, theses and digital records, and then the Mehmet Akif Ersoy bus station designed within the scope of the Vefa Durağı Project was examined and photographs of the bus station were taken from different angles. Mehmet Akif Ersoy station consists of a total of five panels, one of which can be used in both directions. Information about Mehmet Akif Ersoy was given on four panels at the back of the station. The first panel on the front side includes the poet's image and works, while the second and third panels contain information about his life. The last panel in the design, which is presented in a total of seven sections, deals with the writing process of the National Anthem and the National Anthem consisting of ten stanzas. Accordingly, it is seen that the Vefa Durağı Project, which is seen as a well-intentioned application, has not preserved its importance on the first day, and the improvement and renovation works that should be done have not been done on time. It has been concluded that if the stations designed within the scope of the Vefa Durağı Project are not given the necessary importance, the stations will remain neglected and face oblivion.

**Keywords:** Station, bus station, Vefa Station Project, Mehmet Âkif Ersoy Station.

<sup>1</sup>Bağımsız Araştırmacı, İstanbul PTT Başmüdürlüğü, Muhasebe ve Finans Müdürlüğü, sserkan.aycil@gmail.com / ORCID: 0000-0002-3540-5548

## Giriş

Nüfus artışı ve kentleşme ile birlikte insanların önemli bir kısmı bireysel araçlarını kullanmak yerine ticari taksi, minibüs, otobüs, vapur, tren, uçak ve tramvay gibi toplu taşıma araçlarını kullanarak seyahat etmeyi tercih etmektedir. Yolcu ve eşya taşıma kapasitesi bulunan toplu taşıma araçları ise insanların kolay bir biçimde toplu olarak bir yerden başka bir yere transfer edilmelerine olanak sağlamaktadır. Maliyet ve bir o kadar da zaman avantajı sağlayan toplu taşıma araçları bu özellikleri nedeniyle toplum hayatında önemli bir yer tutmaktadır. Yolcular seyahat için gerekli olan sürenin bir kısmını araç içerisinde geçirirken diğer kısmını bekleme alanlarında geçirmektedir. Bekleme alanlarında geçen sürenin önemli bir kısmı da otobüs duraklarında beklemekle geçmektedir. Bu nedenle gerek yerel yönetimler gerekse birim yöneticileri bekleme süresini daha konforlu hâle getirmek için birtakım iyileştirmelerde bulunarak daha fonksiyonel duraklar oluşturmaya çalışmıştır (Doğan ve Özuysal, 2017: 7928-7932; Gökalp, 2019: 137-144). Bu bağlamda İstanbul Büyükşehir Belediyesi (İBB) ilk önce 1998 yılında kapalı durakların yenilenmesi için çalışmalar başlatmış ve 2 yıl sonra duraklara reklam almaya başlamıştır. 2014 yılı başında İstanbul Elektrik Tramvay ve Tünel İşletmeleri (İETT) kapalı durakları yenileyerek duraklara MOBİETT, QR kodlu durak uygulaması, güneş paneli, aydınlatma ekipmanları, bas-konuş ünitesi, CD/LED ekran, biletmatik cihazı, ücretsiz internet ve engelli aracı şarj arabirimi gibi bir takım akıllı sistemler eklemiştir. Buna göre İETT aynı yıl şubat ayında İstanbul Tarihi Yarımada'da bulunan otobüs duraklarının isimlerini ve ortaya çıkış hikâyelerini kapsayan QR kodlu durak uygulamasını başlatmış ve çalışma kapsamında toplam 80 otobüs durağını QR kodu ile donatmıştır. Yine kasım ayı içerisinde MOBİETT akıllı telefon uygulamasına yeni bir fonksiyon ekleyen İETT, oluşturduğu durak radarı özelliği sayesinde durakları görme engelli yolcular için sesli alarm sistemiyle donatmıştır. Özellikle 15 Temmuz darbe kalkışması sırasında şehit olan 1 muhabir ile 53 vatandaşın adı ikamet ettikleri adreslere yakın olan duraklara verilmiştir (URL-1). 2014 yılında başlatılan Vefa Durağı Projesi kapsamında ise Necip Fazıl Kısakürek, Mehmet Âkif Ersoy, Necmettin Erbakan, Süleyman Demirel, Turgut Özal, Muhsin Yazıcıoğlu, Adnan Kahveci, Barış Manço, Osman Yağmurdereli, Kayahan Açar, Zeki Alasya, Kemal Sunal ve Yaşar Yılmaz gibi topluma mal olmuş ve bugün hayatta olmayan şahsiyetlerin hayat hikâyelerini anlatan görseller önceden belirlenen otobüs duraklarına giydirilmiştir (Arnavutköy Belediyesi, 2016: 3; URL-2; URL-3; URL-4). Çalışma kapsamında gerek yazılı gerekse görsel bilgilendirmede bulunmuş ve konunun önemine vurgu yapılmıştır.

Mevcut gerçekliğin yanında bir manzarayı, nesneyi ya da varlığı analogik olarak yeniden üreten izlenimler fotoğrafik imge olarak tanımlanmaktadır. Buna göre elde edilen herhangi bir görüntü mutlak suretle gerçekliğe gönderme yapmak durumundadır. Rastlantısal olmayan bu imgeler tarihsel ya da toplumsal bir içeriğe sahip olabileceği gibi düşünceyi, duyguyu veya bireysel bir anı yansıtan imgeler biçiminde de ortaya çıkabilmektedir (Adanır, 2008).

Çalışmanın amacı, Vefa Durağı Projesi kapsamında, fotoğrafik imge olarak tasarlanan duraklara değinerek Mehmet Âkif Ersoy'un vefatının 78. yıl dönümü anısına tasarlanan otobüs durağı hakkında değerlendirilmede bulunmaya çalışmaktır. Literatürde Vefa Durağı Projesi kapsamında oluşturulan durakları ele alan herhangi bir çalışmaya rastlanılmadığı için mevcut çalışmanın önemli bir araştırma ögesi olarak ortaya çıkacağı ve yapılması planlanan diğer çalışmalara referans olacağı düşünülmektedir.

## Yöntem

Nitel araştırma esasıyla oluşturulan bu çalışmada verilere doküman incelemesiyle erişilmiştir. Araştırmaya konu belgelerin sistemli olarak tetkikini öngören doküman incelemesi, hedeflenen konuyla ilgili bilgiler içeren yazılı kaynakların incelenmesini öngörmektedir. Buna göre tablo, film, görsel baskı, nesne, fotoğraf ya da dijital kayıtlardan elde edilen veriler üzerinden analizler gerçekleştirilmekte ve elde edilen sonuçlara göre anlamsal çıkarımda bulunmaktadır (Wach ve Ward, 2013: 1; Yıldırım ve Şimşek, 2008: 39). Doküman incelemesi ve betimsel analize dayanan bu çalışmada gazete, ansiklopedi, kitap, kitap bölümü, dergi, tez ve dijital kayıtlar üzerinden yapılan araştırmalar doküman analizi ile yapılmışken Vefa Durağı Projesi

kapsamında ilerletilen görsel-veri raporlaştırma süreci ise fotoğraflar aracılığıyla yapılmıştır.

Şahıs	Meslek	Açılış Yılı	Lokasyon	Durak Sayısı
Mehmet Âkif Ersoy	Milli Şair	2014	Fatih	1
Barış Manço	Şarkıcı, Besteci	2015	Kadıköy	1
Necmettin Erbakan	Siyasetçi	2015	Zeytinburnu	1
Muhsin Yazıcıoğlu	Siyasetçi	2015	Mecidiyeköy	1
Kayahan Açar	Şarkıcı, Müzisyen	2015	Kanlıca	1
Turgut Özal	Siyasetçi	2015	Topkapı	5
Zeki Alasya	Sinema Sanatçısı	2015	Zincirlikuyu	2
Adnan Menderes	Siyasetçi	2015	Topkapı ve Ulubatlı	3
Süleyman Demirel	Siyasetçi	2015	Maslak	1
Kemal Sunal	Oyuncu, Yapımcı, Senarist	2015	Bahçelievler	1
Osman Yağmurdereli	Oyuncu, Yapımcı, Siyasetçi	2015	Sarıyer	1
Adnan Kahveci	Siyasetçi	2016	Kartal	1
Yaşar Yılmaz	Güreşçi	2016	Acıbadem	1
Necip Fazıl Kısakürek	Şair, Romancı, Oyun Yazarı	2016	Eyüp	1
<b>Tablo1.</b> Vefa Durağı Projesi kapsamında tasarlanan otobüs durakları, (URL-1).				

İBB 2014 yılının aralık ayında Mehmet Âkif Ersoy'un vefatının 78. yıl dönümü anısına Fatih ilçesinde bulunan ve şairin adını taşıyan bir durağı kendisine ait görsellerle kaplamıştır. 2015 yılının şubat ayında ise Barış Manço'nun anısına Kadıköy'de bulunan Barış Manço isimli durak sanatçının görselleriyle bezenmiştir. Aynı tarihte Prof. Dr. Necmettin Erbakan'ın vefatının 4. yıl dönümü anısına Zeytinburnu ilçesi Merkez Efendi mevkiinde, kabrine yakın bir konumda bulunan otobüs durağı üzerinde Necmettin Erbakan'ın hayat hikâyesinin yer aldığı görselle giydirilmiştir. 2015 yılının mart ayında Mecidiyeköy'de bulunan bir otobüs durağı da Muhsin Yazıcıoğlu'nun özgeçmiş ve "Üşüyorum" isimli şiiri ile kaplamıştır. 2015 yılının nisan ayında sanatçı Kayahan Açar anısına Kanlıca'da bir durak tasarlanmıştır. Aynı tarihte Türkiye'nin 8. Cumhurbaşkanı Turgut Özal'ın vefatının 22. yıl dönümü dolayısıyla anıt mezarının bulunduğu Topkapı çevresindeki beş adet otobüs durağı özel görsellerle kaplanmıştır. 2015 yılının mayıs ayında Zeki Alasya için Zincirlikuyu'da bulunan iki adet otobüs durağı sinema sanatçısının görselleriyle giydirilmiştir. Aynı tarih itibarıyla Adnan Menderes için Edirnekapı, Topkapı ve Ulubatlı mevkiinde bulunan üç adet otobüs durağı kendisine ait görsellerle bezenmiştir. 2015 yılının haziran ayında Süleyman Demirel'in vefatı anısına, mezun olduğu İstanbul Teknik Üniversitesi (İTÜ) Maslak Kampüsü önündeki otobüs durağı kendisine ait görsellerle kaplanmıştır. Aynı yıl temmuz ayında Kemal Sunal'ın vefatının 15. yıl dönümü anısına Bahçelievler ilçesi Kemal Sunal Caddesi üzerinde bulunan bir otobüs durağı komedyenin rol aldığı filmler ve sanatçının fotoğraflarıyla bezenmiştir. Aynı yıl ağustos ayında Osman Yağmurdereli anısına Aşiyan Mezarlığı sapağında bulunan bir durak tasarlanmıştır. 2016 yılının şubat ayında eski Maliye Bakanı ve Milletvekili Adnan Kahveci anısına Kartal ilçesi Yakacık mevkiinde bulunan bir durak kendisine ait görsellerle kaplanmıştır. 2016 yılının nisan ayında Acıbadem'de bulunan bir durağa Dünya Şampiyonu Güreşçi Yaşar Yılmaz'ın ismi verilerek kendisinin hayat hikâyesi ve fotoğraflarıyla bezenmiştir. Son olarak Türk Edebiyatının önemli isimlerinden birisi olan Necip Fazıl Kısakürek'in vefatının 33. yıl dönümü dolayısıyla Eyüp

ilçesinde bulunan İskele Durağı kendisine ait özel görsellerle kaplanmıştır (İETT, 2016: 116; URL-1).

### Bulgular

Çalışmanın bu bölümünde gerek Mehmet Âkif Ersoy'un hayatı gerekse Vefa Durağı Projesi kapsamında tasarlanan "Mehmet Âkif Ersoy durağı" hakkında bilgilendirmelerde bulunulmuştur.

### Mehmet Âkif Ersoy Otobüs Durağı

Mehmet Âkif Ersoy durağı, şairin vefatının 78. yıl dönümü anısına tasarlanmış olup Vefa Durağı Projesi kapsamında tasarlanan durakların ilk örneğini oluşturmaktadır (URL-1). Fatih ilçesi Akdeniz Caddesi üzerinde karşılıklı iki adet Mehmet Âkif Ersoy isimli durak bulunmaktadır. Adnan Menderes Bulvarı (Vatan Caddesi) yönüne doğru devam eden yolun üzerindeki durak, bayrak durak olarak tasarlandığı için tabeladan ibarettir. Fevzi Paşa Caddesi yönüne doğru devam eden yolun üzerindeki diğer durak ise kapalı durak özelliği taşımakta olup çalışmanın konusunu oluşturmaktadır. Bu bağlamda Mehmet Âkif Ersoy durağı, biri çift yönlü kullanılmak kaydıyla toplam beş panodan oluşmaktadır. Durağın arka kısmında bulunan dört panoda Mehmet Âkif Ersoy'a dair bilgilendirmelerde bulunulmuştur. Buna göre soldan sağa doğru ilk panoda şairin görseli ve eserleri yer alırken ikinci ve üçüncü panoda hayatına dair bilgiler yer almaktadır. Toplam yedi bölüm hâlinde sunulan tasarımdaki son panoda ise İstiklal Marşı'nın yazım süreci ve on kıtadan oluşan İstiklal Marşı ele alınmıştır.



Şekil 1. Mehmet Âkif Ersoy Durağı, 2024. (Kişisel Arşiv).

Şekil 1'de Mehmet Âkif Ersoy durağının karşı yönden fotoğraflanmış bir görünümüne yer verilmiştir. Buna göre durak beş pano üzerinden görülebilmektedir. Sol panonun reklam için kullanıldığı görülürken karşı istikamette bulunan dört panonun da tasarım için kullanıldığı görülmektedir.



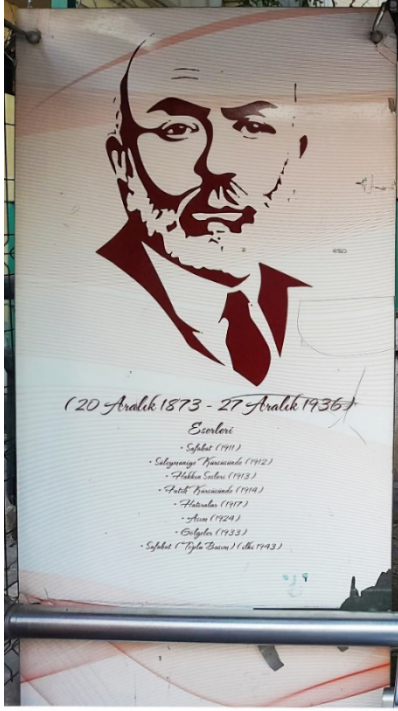
Şekil 2. Mehmet Âkif Ersoy Durağının Sol İstikametten Görünümü, 2024. (Kişisel Arşiv).

Şekil 2’de Mehmet Âkif Ersoy durağının sol istikametten fotoğraflanmış bir görünümü yer almaktadır. Görüldüğü üzere yatay yöndeki ilk pano reklam amacıyla kullanılıyorken bitişik hâlde bulunan dört pano mevcut proje için kullanılmaktadır.



Şekil 3. Mehmet Âkif Ersoy Durağının Sağ İstikametten Görünümü, 2024. (Kişisel Arşiv).

Şekil 3’te Mehmet Âkif Ersoy durağının sol istikametten fotoğraflanmış bir görünümü yer almaktadır. Görüldüğü üzere yatay yöndeki ilk panonun dış yüzü de reklam amacıyla kullanılmakta olup bitişik hâlde bulunan dört pano mevcut projeye sadık kalınarak kullanılmaktadır.



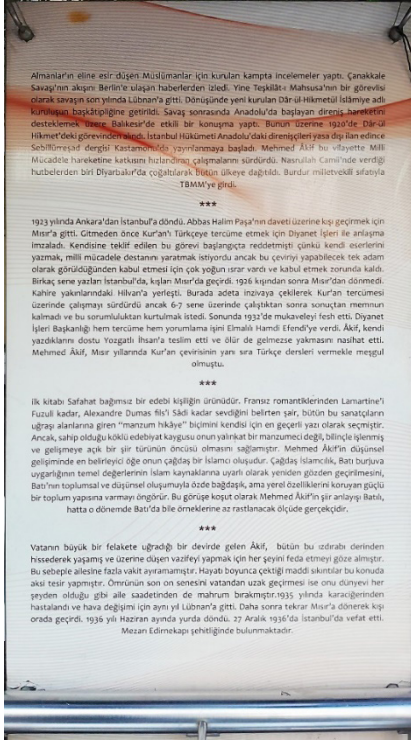
Şekil 4. Mehmet Âkif Ersoy Durağı Birinci Pano, 2024. (Kişisel Arşiv).

Şekil 4'te Mehmet Âkif Ersoy durağındaki birinci panoya yer verilmiştir. Dikey bir tasarıma sahip olan ve beyaz zemin rengi üzerine yerleştirilen birinci panoda Mehmet Âkif Ersoy'un ön profilden betimlenmiş resmî ve kravatlı bir portre görünümü yer almaktadır. Tasarımda, kırmızının bir tonu olan ve asilliği temsil ettiği bilinen bordo renk tonu kullanımına yer verilmiştir. Beyaz sakallı olarak tasvir edilen ve alnında iki çizgi bulunan şairin ciddi olduğu anlaşılmaktadır. Portrenin hemen altında şairin doğum ve vefat tarihleri ile yazdığı eserlerin listesi kronolojik olarak sıralanmıştır. Ayrıca hem yatay çizgi hem de helezonik olarak devam eden biçimlendirmelerde ise kırmızı ve beyazın karışımıyla oluşan pembe renk kullanımına yer verilmiştir. Buna göre pembe renk tonunun kompozisyon için gerekli olan anlayış, empati, duyarlılık ve sezgi gibi duyguları uyandırmak amacıyla oluşturulduğu ve tasarıma bilinçli olarak uygulandığı anlaşılmaktadır.



Şekil 5. Mehmet Akif Ersoy Durağı İkinci Pano, 2024. (Kişisel Arşiv).

Şekil 5'te Mehmet Akif Ersoy durağındaki ikinci panoya yer verilmiştir. Dikey bir tasarıma sahip olan ve beyaz zemin rengi üzerine yerleştirilen ikinci panoda üst kısma Mehmet Akif Ersoy'un yaşadığı evin illüstrasyonu hemen üstüne de serifli olacak biçimde brush script std yazı fontunda "Mehmet Akif Ersoy Hayatı" tipografisi konumlandırılmıştır. Tipografideki mesajı ön plana çıkarmak için künyenin alt kısmı kırmızı, üst kısmı beyaz olacak biçimde bir şerit ile belirginleştirilmiştir. Sade bir görsellik arz eden bu tasarımda alt kısma iki bölümden oluşan bir metin yerleştirilmiştir. Metinleri ayırmak ve konunun önemini vurgulamak için de üç adet yıldız sembolü kullanılmıştır. Birinci metinde şairin ailesi ve yaşadığı çevresi hakkında bilgilendirmelere yer verilmişken ikinci metinde eğitimi ve mesleği hakkında bilgilendirmelerde bulunulmuştur.



Şekil 6. Mehmet Âkif Ersoy Durağı Üçüncü Pano, 2024. (Kişisel Arşiv).

Şekil 6'da Mehmet Âkif Ersoy durağındaki üçüncü panoya yer verilmiştir. Dikey bir tasarıma sahip olan ve beyaz zemin rengi üzerine yerleştirilen üçüncü pano degradeli bir biçimde pembe renk tonundan beyaz renk tonuna dönmektedir. Sade bir görsellik arz eden bu tasarımın kalan kısmı ise tamamen tipografik öğelerden oluşmaktadır. Toplam dört metin hâlinde sunulan tasarımın birinci metninde Mehmet Âkif'e verilen görevler konusuna değinilmişken ikinci metinde Kur'an-ı Kerim'i tercümesi konusu ele alınmıştır. Üçüncü metinde şairin edebî kişiliğine dair bilgilendirmelerde bulunulmuşken son metinde vefatına değinilmiştir. Ayrıca birinci metinde geçen ifadeleri belirginleştirmek ve coşkulu söylemleri vurgulamak için beyaz renk tonundan kırmızı renk tonuna dönüşen şerit biçiminde bir degrade işleminin uygulandığı görülmektedir.





Şekil 7. Mehmet Âkif Ersoy Durağı Dördüncü Pano, 2024. (Kişisel Arşiv).

Şekil 7’de Mehmet Âkif Ersoy durağındaki dördüncü panoya yer verilmiştir. Dikey bir tasarıma sahip olan ve beyaz zemin rengi üzerine yerleştirilen dördüncü panoya pembe renk tonundan beyaz renk tonuna doğru ilerleyen degrade işlemi uygulanmıştır. Sade bir görsellik arz eden ve tipografik öğelerden oluşan bu tasarımın üst kısmına İstiklal Marşı’nın yazılması sürecini özetleyen bir metin, alt kısmına ise İstiklal Marşı’nın on kıtası ve serifli olacak biçimde brush script std yazı fontunda “Mehmet Âkif Ersoy ifadesi konumlandırılmıştır. Ayrıca metin içerisinde geçen ifadelerdeki keskin geçişleri vurgulamak için beyaz renkten kırmızı renk tonuna dönüşen şerit biçiminde bir degrade işlemi uygulanmış ve İstiklal Marşı’nın arka fonuna ay yıldız motifi yerleştirilmiştir.

### Tartışma ve Sonuç

Vefa Durağı Projesi kapsamında 14 farklı içerikte toplam 21 durak tasarlanmıştır. Kapalı durak formunda oluşturulan duraklardan 5’i Turgut Özal, 3’ü Adnan Menderes ve 2’si ise Zeki Alasya anısına tasarlanmıştır (İETT, 2016: 116; URL-1). Buna göre bayrak durak tabelasının kapalı durakların yapılmadığı ya da yapılamaya elverişli olmadığı yerlere konumlandırıldığı anlaşılmaktadır. İBB’nin web sayfasında bayrak durak tabelasını ifade eden herhangi bir tanımlama ya da sınıflandırma bulunmamakla birlikte kentin birçok noktasında bu durak türüyle karşılaşılmaktadır. Bu bağlamda Mehmet Âkif Ersoy’un adını taşıyan duraklardan birisinin bayrak durak formatında tasarlanmış olması ve bayrak durağa ait tabela ve direğin de bakımsız olması bir zafiyet olarak görülmektedir.

Vefa Durağı Projesi kapsamında tasarlanan durakların hem farkındalığı artırdığı hem de topluma mal olmuş şahsiyetlere karşı duyulan iyi niyetin bir göstergesi olarak ortaya çıktığı bilinmektedir. Bu bağlamda Mehmet Âkif Ersoy adına tasarlanan otobüs durağının arka fonundaki giydirmelerin belirli kısımlarının deforme olduğu, bazı kısımlarının ise tamamen koparıldığı görülmektedir. Hâlbuki gerek diğer otobüs

duraklarının gerekse hassas ölçülerle oluşturulmuş olan vefa duraklarının belirli zaman aralığında düzenli olarak kontrol edilmesi ve durağa yapılan giydirmelerin belirli zaman diliminde yenilenmesi beklenmektedir.

Vefa Durağı Projesi kapsamında tasarlanan diğer duraklarda durak cephelerinin tamamının projeye sadık kalınarak tasarım için kullanıldığı görülürken Mehmet Âkif Ersoy durağında sağ kısımda bulunan dikey panonun hem dışa hem de durağa bakan içyüzünün ayrı ayrı reklam uygulaması için kullanıldığı görülmektedir. Dolayısıyla Mehmet Âkif Ersoy'un 78. yıl dönümü anısına tasarlanan bu durağın proje gereğince sadece şair için kullanılması gerekmektedir. Yapılan bu ihmalle birlikte şairin sadece dört panoya sığacak bir yaşam öyküsünün bulunduğu izlenimi oluşmuştur. Hâlbuki Mehmet Âkif Ersoy'u farklı yönleriyle ele alan çok sayıda eser bulunmaktadır. Buna göre mevcut panoların her iki yüzünün kullanılması durumunda dâhi şairin bilindik yönleriyle anlatılamayacağı anlaşılmaktadır.

Mehmet Âkif Ersoy durağının sağ kısımda bulunan dikey dış cephesinin spreyci boyayla tahrip edildiği, oluşan bu tahribatın ise hâlâ giderilmediği fark edilmektedir. Bunun yanı sıra durağın metalik kısımlarına sticker biçiminde reklam broşürü ve el ilanı yapıştırıldığı anlaşılmaktadır. Mehmet Âkif Ersoy durağı hariçindeki diğer duraklarda da benzer uygulamalar görülmüş olup Topkapı Kavşağı üzerinde bulunan Adnan Menderes durağının da kırılacak boyutta çatlaklarla dolu olduğu görülmüştür.

İyi niyetli bir uygulama olarak ortaya çıkan Vefa Durağı Projesinin ilk günkü önemini korumadığı, yapılması gereken iyileştirme ve yenileme çalışmalarının ise zamanında yapılmadığı görülmüştür. Buna göre Vefa Durağı Projesi kapsamında tasarlanan duraklara gereken önemin verilmemesi durumunda durakların bakımsız kalarak unutulmaya yüz tutacağı sonucuna ulaşılmıştır.

### Kaynakça

Adanır, O. (2008). "Fotografik İmge ve Sayısal Görüntü". *Art-E Sanat Dergisi*, 1(1). <https://doi.org/10.21602/sgsfsd.55319>

Arnavutköy Belediyesi. (2016, Ocak). *Arnavutköy Bülteni*, 39, 1-20.

Doğan, G. ve Özuysal, M. (2017). "Toplu Ulaşımında Bekleme Süresini Etkileyen Faktörlerin İncelenmesi: Güvenilirlik, Yolcu Bilgilendirme Sistemi ve Fiziksel Koşullar". *Teknik Dergi*, 28(3), 7927-7954. <https://doi.org/10.18400/tekderg.307513>

Gökalp, S. A. (2019). "Türkiye'de Yerel Yönetimler ve Toplu Taşımacılık Sistemlerine Genel Bir Bakış: Ankara Büyükşehir Belediyesi Örneği". *Kent Akademisi*, 12(1), 135-147.

İETT. (2016). *İETT Faaliyet Raporu*. İstanbul Büyükşehir Belediyesi.

Wach, E. ve Ward, R. (2013, 1 Ağustos ). Learning About Qualitative Document Analysis. <https://open-docs.ids.ac.uk/pendocs/handle/20.500.12413/2989>

Yıldırım, A. ve Şimşek, H. (2008). *Sosyal Bilimlerde Nitel Araştırma Yöntemleri*. Ankara: Seçkin Yayıncılık.

URL-1: "İETT Tarihçe". <https://iett.istanbul/icerik/kronolojik-tarihce> (Erişim: 20.05. 2024).

URL-2: "KadıköyLife". <https://www.kadikoylife.com/dunyaca-unlu-guresciye-iett%c2%92den-vefa-duragi/> (Erişim: 11.07.2024).

URL-3: "Onedio". <https://onedio.com/haber/iett-den-10-vefa-duragi-545990> (Erişim: 05.06.2024).

URL-4: "Lojiport". <https://www.lojiport.com/iett-den-adnan-menderese-vefa-duraklari-92029h.htm> (Erişim: 12.08.2024).