



Nevşehir Bilim ve Teknoloji Dergisi

Araştırma Makalesi (Research Article)

Makale Doi: **10.17100/nevbiltek.1588997**

Geliş Tarihi:21-11-2024 Kabul Tarihi:21-12-2024



Diyarbakır Kentindeki Parklarda Kullanıcı Memnuniyetinin Değerlendirilmesi

Esra AYDIN¹, Canan KOÇ²

¹Dicle Üniversitesi FBE Mimarlık ABD Sur, Diyarbakır, Türkiye

ORCID ID:0000-0002-7508-8014

²Dicle Üniversitesi Mimarlık Fakültesi, Şehircilik ABD Sur, Diyarbakır, Türkiye

ORCID ID:0000-0003-0992-2290

Öz

Parklar, kullanıcıların betonlaşan alanlardan kaçmaları için mekânlar oluşturarak toplumun yaşam kalitesinin artmasında önemli rol oynamaktadır. Parkların konumu, erişilebilirliği ve sundukları aktiviteler kullanıcı tercihlerini etkilemektedir. Dolayısıyla, parkların kullanıcı talepleri doğrultusunda doğru tasarlanması sağlıklı ve sürdürülebilir kentler için önem arz etmektedir. Parklar, doğa ile insan arasında uyumu sağlamaları, rekreasyon ve eğlenmeye olanak vermeleri açısından kente sayısız katkılar sağlamaktadır. Birçok rekreasyonel faaliyet alanını bir arada bulunduran kent parkları, kentliler için sadece toplanma mekanı olmayıp, eğitim, sağlık, sosyo-kültürel anlamda yararlanılan açık ve yeşil alanlardır. Ancak, uygun tasarım ve düzenlemeler bulunmadığında pasif alanlara dönüşebilmektedir. Çalışmada, Diyarbakır kentinde bulunan 15 Temmuz Şehitler Parkı, Göletli Park ve Park 75 örneğinde parkların kullanıcı memnuniyeti açısından incelenmesi amaçlanmıştır. Parkların seçiminde konum, büyüklük ve peyzaj öğeleri etkili olmuştur. Parklardaki kullanıcı memnuniyet düzeyini belirlemek için anket uygulanmıştır. Parklarda otoparkların, aydınlatma ve rekreasyon faaliyetlerinin yetersiz olduğu, özellikle Göletli Park ve Park 75'in akşam kullanım için uygun olmadığı belirtilmiştir. Parklarda çeşme ve havuz gibi öğeler bulunmasına rağmen bunların sayısının yetersiz olduğu sonucuna ulaşılmıştır. Katılımcıların parklara çeşitli amaçlarla geldikleri görülmüş, 15 Temmuz Şehitler Parkı'na çocuklar için gelen katılımcıların memnuniyetlerinin daha yüksek olduğu sonucuna ulaşılmıştır. Bu bağlamda, kullanıcıların memnuniyet düzeylerinin artırılması için parklarda ağaçlandırmanın yapılması, güvenliğin sağlanması, bakım ve onarımların gerçekleştirilmesi, aydınlatma ve oturma birimleri gibi kent mobilyalarının yeterli sayıda ve uygun yerlerde konumlandırılması gerektiği sonucuna varılmıştır.

Anahtar Kelimeler: Yaşam kalitesi; parklara erişim; rekreasyon.

Evaluation of User Satisfaction in Parks in Diyarbakir City

Abstract

Parks play an important role in improving the quality of life of society by creating spaces for users to escape from concretized areas. The location, accessibility and activities offered by parks affect user preferences. Therefore, proper design of parks in line with user demands is important for healthy and sustainable cities. Parks provide countless contributions to the city in terms of providing harmony between nature and people, providing recreation and entertainment. Urban parks, which contain many recreational activity areas together, are not only gathering places for

* Sorumlu yazar E-mail: canan.koca@dicle.edu.tr

urbanites, but also open and green areas that are used in education, health, socio-cultural. However, it can turn into passive areas when there are no appropriate designs and arrangements. The aim of the study was to examine the parks in terms of user satisfaction in the sample of July 15 Martyrs Park, Göletli Park and Park 75 located in Diyarbakır city. Location, size and landscape elements were influential in the selection of the parks. A survey was conducted to determine the user satisfaction level in the parks. It was stated that parking lots, lighting and recreational activities are insufficient in the parks, and especially Pond Park and Park 75 are not suitable for evening use. Although there are elements such as fountains and pools in the parks, it was concluded that their number is insufficient. It was observed that the participants came to the parks for various purposes, it was concluded that the satisfaction of the participants who came to the July 15 Martyrs Park for children was higher. In this context, it was concluded that in order to increase the satisfaction levels of users, afforestation should be done in parks, security should be ensured, maintenance and repairs should be carried out, and urban furniture such as lighting and seating units should be positioned in sufficient numbers and in suitable places.

Keywords: Quality of life; access to parks; recreation.

1. Giriş

Kamuya açık dinlenme ve eğlence alanlarının yer aldığı parklar insanların doğayla etkileşimde bulunabileceği, spor ve piknik yapabileceği, çocuklar için oyun alanları bulabileceği ve genel olarak rahatlayabileceği alanlardır [1 ve 2]. Yoğun şehir yaşamının stresinden uzaklaşmak için önemli bir kaçış noktası olan parklar, toplumun bir araya gelmesini teşvik edebilmekte ve çeşitli etkinliklerin düzenlendiği sosyal alanlar olarak da hizmet edebilmektedir [3]. Parklarda dolaşmak, egzersiz ve koşu yapmak veya sadece doğayla temas etmek insanların fiziksel ve zihinsel sağlığına katkıda bulunmaktadır. Parklar gibi doğal ortamların stresi azalttığı, ruh halini iyileştirdiği ve genel refahı artırdığı gözlemlenmiştir [4]. Parklar, doğal habitatların korunmasına ve biyoçeşitliliğin desteklenmesine yardımcı olarak [5] kent sakinlerine doğa ile bağlantı kurma fırsatı sunmakta ve çevre duyarlılığını artırmaktadır. Ayrıca parklar, açık hava konserleri, sanat sergileri, doğa yürüyüşleri, eğitim programları gibi çeşitli kültürel ve eğitimsel faaliyetlere ev sahipliği yaparak toplumun kültürel birikimine ve öğrenme deneyimlerine katkı sunmaktadır [6].

Sera gazı emisyonlarını dengelemede önemli bir rol oynayan parklar, iklim değişikliğiyle mücadelede yardımcı olmaktadır [7]. Parklar, şehirlerde yaşayan yaban hayatı için önemli bir yaşam alanı oluşturarak, yerel ekosistemlerin ve biyolojik çeşitliliğin korunmasına katkıda bulunmakta [8], ağaçlar sayesinde gölgelendirme ve su buharı salınımı yoluyla sıcaklığın düşürülmesini sağlamakta, kentsel ısı adalarının oluşmasını engellemekte ve mikro iklimin düzenlenmesinde etkili olmaktadır [9]. Parklardaki bitkiler yağmur suyunu emerek su birikintilerini ve sel riskini azaltmakta, toprağın erozyondan korunmasını sağlayarak su kalitesini artırmaktadır. Parklar, şehirde yaşayanların doğayla temas kurmalarını, fiziksel aktivitelerde bulunmalarını, dinlenmelerini ve etkinliklerine katılmalarını sağlayarak yaşam kalitesini artırmaktadır.

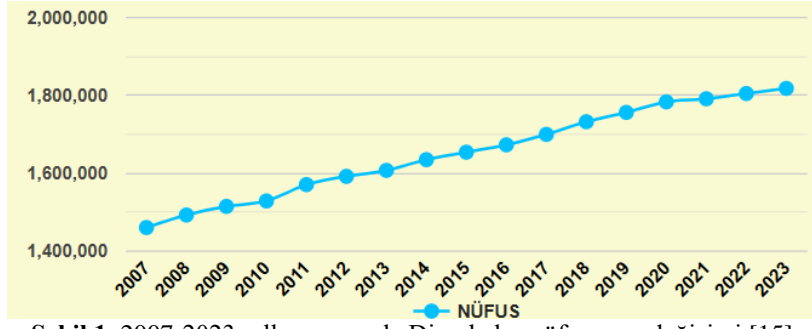
Çok sayıda faydası olmasına karşın, kentsel mekânlarda güncel yaşantının etkisiyle açık ve yeşil alanlar giderek azalmakta, insan ve doğa ilişkileri zarar görmektedir [10]. Ulusal ve uluslararası literatürde konunun önemi vurgulanmakta, yaşam kalitesini belirlemek amacıyla yapılan çalışmalar çoğunlukla kullanıcı memnuniyetine odaklanmaktadır. Alkan (2019), çalışmasında park ve bahçelerin estetik ve işlevsel yönlerini değerlendirerek, planlama sürecine entegre edilmesinin önemini açıklamaktadır [11]. Bu doğrultuda, Çanakkale şehrindeki Halk Bahçesi, 500 Yıl Parkı ve Özgürlük Parkı kullanıcılarının mevcut ekipman ve olanaklarından memnuniyet düzeyini incelemiştir. Araştırma sonucunda güvenlik, otopark, bakım, spor olanakları, çocuk oyun alanları, erişilebilirlik, aydınlatma, peyzaj düzenlemesi gibi çeşitli faktörlerin memnuniyet düzeyini önemli ölçüde etkilediğini ortaya konmuştur.

Vural (2020), Bingöl kentini ele aldığı çalışmasında 610 kişiye anket uygulayarak, kent merkezinde bulunan yeşil alanların nitelik ve nicelik bakımından yetersiz olduğu, kullanıcı ihtiyaçlarını karşılayamadığı sonucuna ulaşmıştır [12]. Gürer ve Uğurlar (2017) tarafından yapılan çalışmada kent parklarında kullanıcı memnuniyeti, Ankara Kuşulu Park örneği üzerinden incelenmiş, parkların alan büyüklüğü ve aktivite sayısına kıyasla park alanındaki temizlik, bakım ve sunulan hizmetlerin memnuniyet açısından daha önemli olduğu belirlenmiştir [13]. Dolayısıyla kent merkezlerinde konumlanan parkların alansal büyüklüğünün yanı sıra fonksiyonel olması ve kullanıcıların ihtiyaçlarına yanıt vermesi önemli görülmektedir. Soydan (2020), kent parklarındaki kullanıcı memnuniyetini Niğde örneğinde incelemiş, parklarda sunulan imkânların kentleşmeden kaçan insanlar için doğal ortamlar oluşturduğunu, parkların tasarımı ve faaliyet alanlarının parkın tercih edilme durumunu ve yaşam kalitesini etkilediğini belirtmiştir [14].

Parkların ekonomik, ekolojik ve sosyo-kültürel faydalarının bulunmasına karşın, kullanıcı memnuniyeti ya da kullanıcı gereksinimleri dikkate alınmadan düzenlendiğinde aktif olarak kullanımdan uzaklaşmaktadır. Yapılacak yeni tasarımlarda kullanıcı memnuniyetinin dikkate alınması, mevcut park alanlarında ise bakım, onarım, düzenleme işlemlerinin bu yönde yapılması önem taşımaktadır. Diyarbakır kentinde de kentlinin tercih ettiği parklar mevcut olup, çeşitli eksikliklere ya da sorunlara sahip oldukları bilinmektedir. Bu bağlamda çalışmada, kentteki üç parkta mevcut duruma yönelik kullanıcı memnuniyetinin ölçülmesi amaçlanmakta, geliştirilecek önerilerin sonraki çalışmalar ya da uygulamalar için örnek olması beklenmektedir. Çeşitli kentlerdeki parklarda kullanıcı memnuniyetini değerlendiren çalışmalar olmasına rağmen, Diyarbakır'ın bu anlamda ele alınmamış olması çalışmanın önemini ortaya koymaktadır. Çalışma kapsamında kullanıcı memnuniyetini ölçmek amacıyla anket çalışması yapılmış ve veriler SPSS programında değerlendirilmiştir.

2. Materyal ve Metot

Çalışma alanı olarak seçilen Diyarbakır, Türkiye'nin Güneydoğu Anadolu Bölgesi'nde yer alan tarihi ve kültürel değerlere sahip şehirlerden biridir. Köklü tarihi geçmişi olan Diyarbakır, birçok medeniyetin izlerini barındırmaktadır. Tarihi Suriçi bölgesinde başlayan yerleşim, zamanla kuzey ve batı yönlerinde gelişerek Yenişehir, Bağlar ve Kayapınar ilçelerine doğru büyümüştür. Hızla büyümeye devam eden Diyarbakır'ın 2007 yılında 1.460.714 kişi olan nüfusu, 2023 yılında 1.818.133 kişi olmuştur (Şekil 1).



Şekil 1. 2007-2023 yılları arasında Diyarbakir nüfusunun değişimi [15]

Çalışmada nüfus yoğunluğunun fazla olduğu ilçelerde yer alan, toplumun çoğu tarafından bilinen, konumu itibari ile kolaylıkla ulaşılabilen “Göletli Park, 15 Temmuz Şehitler Parkı ve Park 75” olarak adlandırılan üç park değerlendirilmiştir. Araştırmaya dahil edilen parkların belirlenmesinde konum, büyüklük ve peyzaj öğeleri etkili olmuştur. Göletli Park 394.338 kişilik nüfusa sahip Bağlar ilçesinde, 15 Temmuz Şehitler Parkı ve Park 75 ise 425.143 kişilik nüfusa sahip Kayapınar ilçesinde yer almaktadır [15] (Şekil 2).



Şekil 2. Araştırma alanlarının konumu

Google Earth üzerinden yapılan ölçümlere göre Göletli Park 5.75 ha, 15 Temmuz Şehitler Parkı 7.5 ha ve Park 75 ise 13 ha alan kaplamaktadır (Tablo 1).

Tablo 1. Araştırma alanlarının genel özellikleri

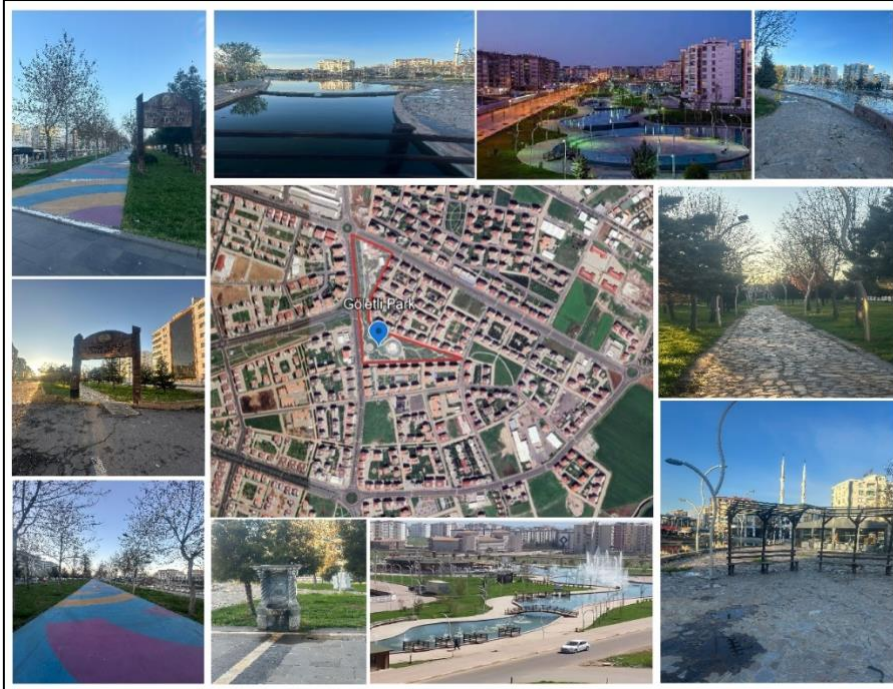
Park adı	Konum/ilçe adı	Büyükölük (ha)	Yapım Yılı
15 Temmuz Şehitler Parkı	Kayapınar	7.5	2002
Göletli Park	Bağlar	5.75	2013
Park 75	Kayapınar	13	2019

15 Temmuz Şehitler Parkı: Eski ismi Park Orman olan 15 Temmuz Şehitler Parkı içerisinde kafe, çocuk oyun alanı, yürüyüş yolları, piknik üniteleri bulunmakta olup fotoğrafçılık, spor etkinliđi gibi birçok aktiviteye imkân sunmaktadır (Şekil 3).



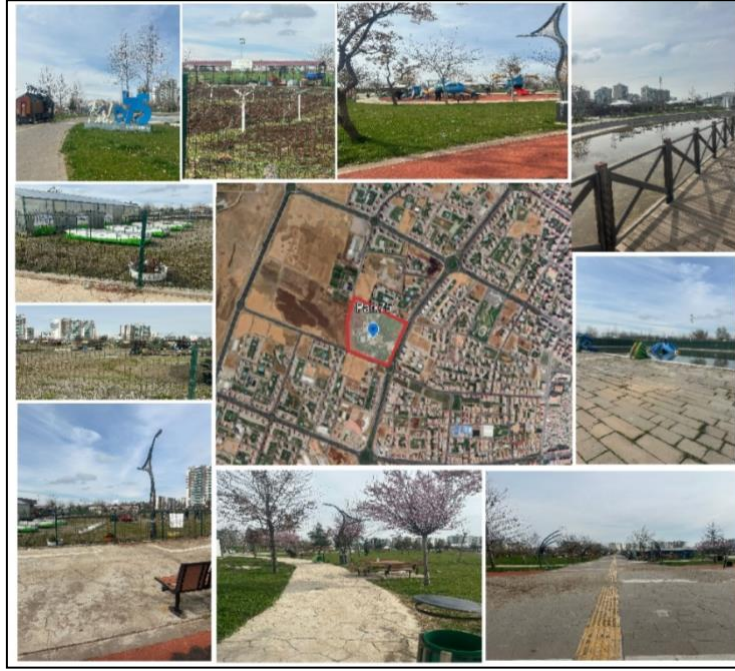
Şekil 3. 15 Temmuz Şehitler Parkı konumu ve aktivite alanları

Göletli Park: 2013 yılında tamamlanan ve yaklaşık 1 hektarı gölet olan Göletli Park, Diyarbakır'ın ilk su parkı olma özelliğine sahiptir. Parkta ada kafeterya, yarımada şeklinde bir amfi tiyatro, 3 ayrı kafeterya, büfe, yürüyüş yolları ve oturma grupları bulunmaktadır. Deniz bisikleti ile gölette gezinti yapılabilmektedir (Şekil 4). Parkta bulunan havuz sistemiyle suların hareketleri, dinamik yapısı ve sesi sayesinde kullanıcıların duygusal ve deneyimsel bağı desteklemektedir. Su ögesi, ortamın iklimine olumlu katkılar sağlamanın yanında görsel açıdan da dikkat çekmektedir. Çim yüzeylerin yoğun olduğu parkın etrafına konumlandırılmış aydınlatma elemanlarının sayısının fazla olması kullanıcıya, korunma ve güvenlik hissi oluşturmaktadır. Alanın sınırında yer alan yürüyüş yolları ve oturma grupları kullanıcının fiziksel aktivitelerini desteklerken eğlenceli vakit geçirmelerini de sağlamaktadır. Yürüyüş yollarının kenarlarında bulunan ağaçlar gölgeli bir alan oluştururken, farklı ve renkli bitkiler estetik görünüme katkı sunmaktadır.



Şekil 4. Göletli Park konumu ve aktivite alanları

Park 75: Park 75'te sentetik buz pisti, aqua park, kayak pisti, kafe, gölet, midilli alanı, çocuk oyun alanı, müzikli su oyunu, spor alanı, yürüyüş yolları gibi birçok aktivite alanı bulunmaktadır (Şekil 5). Bitki yoğunluğunun fazla olduğu Park 75, çocuk oyun alanları, eğitim atölyeleri, aqua park, gölet gibi su öğeleri olanaklarının değerlendirildiği kapsamlı spor ve dinlenme faaliyetlerinin bulunduğu bir park olarak düzenlenmiştir.



Şekil 5. Park 75 konumu ve aktivite alanları

Parkların kullanım sıklığı ve yoğunluğu kullanıcı memnuniyeti ile doğru orantılı olarak gelişme göstermektedir. Günümüzde birçok sektörün ve çalışma alanının odak noktasında olan “kullanıcı memnuniyeti” kavramı [16] mekâna bağlılıkla ilişkilendirilmekte, bazı çalışmalarda bireylerin çeşitli tepkilerini ve davranışlarını vurgulamak için kullanılmaktadır [14]. Ulusal ve uluslararası literatürde çeşitli kentlerdeki parklarda kullanıcı memnuniyetini belirleyen çok sayıda çalışma bulunmaktadır. Zamanis, vd., (2024) yeşil alanların çevresindeki kullanıcı profiline memnuniyetini değerlendirmek amacıyla İzmir ili Karşıyaka ilçesindeki üç parkta 100 kullanıcıya anket uygulamış, park alanlarındaki yeşil alan yoğunluğunun ve niteliğinin kullanıcıların memnuniyet düzeylerini etkilediğini ortaya koymuştur [17]. Bekar ve Gülpınar Sekban, (2018) çalışmalarında, Trabzon ilinde önemli rekreasyon alanlarından biri olan Beşirli kıyı güzergâhında kullanıcı memnuniyeti ve tercihlerini sorgulamak amacıyla 150 kişi ile anket yapmıştır [18]. Çalışmada, Beşirli kıyı güzergâhının mevcut potansiyeline göre hizmet edemediği ve kent halkının gereksinimlerini yeterince karşılayamadığı sonucuna ulaşılmıştır [18]. Benzer bir çalışmada Maltepe-Kartal kıyı bandı kullanıcılarının rekreasyonel memnuniyet düzeylerini belirlemek amacıyla 423 kullanıcıya anket uygulanmıştır. Kıyı bandında taşıma kapasitesinin aşılması, donatı elemanlarının (çöp kutusu, tuvalet, bank, vb.) ve otopark alanlarının yetersizliği gibi sorunlar tespit edilmiştir [19].

Güreşçioğlu ve Demir (2019), Düzce Melensu parkı örneğinde uzmanların memnuniyetlerini değerlendirmiştir [20]. Uzman kişilerin memnuniyetini etkileyen faktörler arasında parkın sahip olduğu yeşil dokunun niteliği ve yoğunluğu, parkta sunulan hizmetlerin kalitesi, parkın bakımlılığı, temizliği, güvenliği gibi konular yer almaktadır [20]. Koçan ve Metin (2020), kent parkının kullanım işlevlerinin ve kullanıcıların beklentilerinin belirlenmesi amacıyla Üsküdar’da yer alan Fetihpaşa Korusu’nu ele almışlardır [21]. Çalışmada, 384 kişiye 16 sorudan oluşan anket uygulayarak kullanıcı memnuniyeti ölçülmüş, alanın daha etkin kullanımına yönelik öneriler geliştirilmiştir [21]. Ordu kenti, Altınordu ilçesini ele alan çalışmada 173 kişiye ile anket uygulanarak kullanıcıların genellikle hangi parkı kullandıkları, memnuniyet düzeyleri ve parklarda karşılaştıkları olumsuzluklar tespit edilmiştir [22]. Giresun kentinde yer alan 35 adet parkta 400 katılımcı ile gerçekleştirilen anket sonuçlarına göre, parklar kullanıcılar tarafından “kolay ulaşılabilir” olarak nitelendirilmekte, ancak parklardan duyulan memnuniyet düzeyi “orta” olarak değerlendirilmektedir [23].

Koçan ve Metin (2020), İstanbul ili Üsküdar ilçesinde yer alan Küçük Çamlıca Korusu’ndaki peyzaj tasarımları ve alan kullanımlarıyla ilgili görüşleri belirlemek amacıyla 384 kişiyle 16 sorudan oluşan anket uygulayarak kullanıcı memnuniyetini ortaya koymuştur [24]. Kahya ve Yerli (2018), çalışmalarında Adapazarı kentinde yer alan Kent Park’ta 120 kişiye anket uygulayarak kullanıcıların en çok tercih ettiği etkinlikleri, alana gelmeden önceki ve geldikten sonraki beklentilerini değerlendirmiştir [25]. Alkan (2019), çalışmasında Çanakkale kentinde bulunan üç parkta 100 kullanıcıyla anket yaparak mevcut donatı ve olanaklar ile memnuniyet oranları arasındaki ilişkiyi belirlemiştir [26].

Literatürde genellikle “kullanıcı memnuniyeti” ele alınmakta olup, çeşitli alanlarda “kullanım sonrası değerlendirme” yönteminin de kullanıldığı görülmektedir. Kullanım Sonrası Değerlendirme Yöntemi (KSD), kullanıcıların düşünce ve isteklerini ele alarak, alanın tasarım ve uygulama süreçlerini yönlendiren yöntemlerden biridir [27]. Pouya ve Topaloğlu (2021), Zonguldak'ta yer alan Filyos Sahil Parkı'nda kullanıcı memnuniyetinin değerlendirilmesi ve parkın eksiklerinin tespit edilmesi amacı ile KSD metodunu kullanmıştır [27]. Pouya ve Sekman (2020), Malatya'da yer alan üç meydanı KSD yöntemi ile değerlendirerek, meydanların fiziksel, algısal ve işlevsel olarak geliştirilmesi gerektiğini ortaya koymuştur [28]. Dindar vd., (2023), COVID-19 pandemisi sonrasında parkların kullanıcı memnuniyetinin incelenmesi amacıyla, Bursa ili Nilüfer ilçesinde bulunan 14 parkta 40 sorudan oluşan anket çalışması gerçekleştirilerek kullanım sonrası değerlendirme yapmıştır [29].

Uluslararası çalışmalarda da kentsel ölçekte çeşitli alanlarda kullanıcı memnuniyeti ele alınmıştır. Shaaban vd., (2022), kullanıcıların yol ağından memnuniyetini etkileyen faktörleri değerlendirmiş [30], Zhao vd., (2024), Hollanda'da çevrimiçi bir anket aracılığıyla 322 kişiye ulaşarak kent parkı, mahalle açık alanları ve özel bahçelerin bireylerin öznel refahıyla olan ilişkisini ortaya koymuştur [31]. Roberts vd., (2019), çalışmalarında, Birleşik Krallık'ın Bradford kentinde doğan 652 kadına anket uygulayarak, yoksulluk ve etnik nitelikler ile park özellikleri, park memnuniyeti ve park kullanımı arasındaki ilişkileri incelemiştir [32]. Maniruzzaman, vd., (2021), Suudi Arabistan'ın Dammam kentinde üç park örneğinin kullanıcıları olan 192 kişiyle anket yaparak, seçilen öğelerle ilgili memnuniyet düzeylerini değerlendirmiştir [33]. Ojeda-Revah vd., (2017), Latin Amerika'da yer alan iki parkta 16'şar kişi ile görüşerek, kentsel park tasarımına ilişkin yasal çerçevenin kullanıcı memnuniyetini nasıl etkilediğini ortaya koymuştur [34].

Kentlerde bireylerin yaşam alanlarının önemli bir parçası olan parklardaki memnuniyet, aynı zamanda kullanıcıların yaşam kalitesinin de belirleyicisidir [13]. Dolayısıyla, araştırmada kullanıcı tercihi ve memnuniyet düzeyi ortaya konarak sorunlara yönelik çözüm önerilerinin geliştirilmesi amaçlanmıştır. Araştırmada veri toplama aracı olarak katılımcıların demografik özelliklerini tanımlamaya yardımcı olan ve parklarla ilgili memnuniyet düzeylerini ölçmeyi sağlayan anket formu kullanılmıştır. Anketlerin yüz yüze uygulandığı çalışmada, yerinde gözlem ve fotoğraflama tekniklerinden yararlanılmıştır. Anketin birinci bölümü demografik bilgileri içermekte olup, ikinci bölümünde 3'lü derecelendirme türünden toplam 15 soru bulunmaktadır. Bu kapsamda kullanıcıların sosyo-ekonomik özellikleri, parkı kullanım amaçları, parkların etkinliği, işlevselliği, tasarım özellikleri, topluma ve kente sağladığı faydaları ortaya çıkaran sorular oluşturulmuştur.

Katılımcılardan elde edilen veriler doğrultusunda anketin güvenilirlik katsayısı hesaplanmış ve 15 madde ile Cronbach Alpha güvenilirlik katsayısı 0.85 olarak bulunmuştur. Güvenirlik katsayısı, nicel araştırmalarda veri toplama araçlarında yer alan ifadelerin birbirleriyle olan tutarlılığını ifade eden, 0-1 aralığında değer alan bir özelliktir. Dolayısıyla bu değer anketin genel olarak tutarlılığının sağlandığını göstermektedir.

Araştırmada şehirde bulunan üç farklı parka gidilerek buralarda basit seçkisiz örnekleme yöntemi kullanılarak, katılımcılardan veriler toplanmıştır. Bu bağlamda Park 75 alanında 140 katılımcı, Göletle Park'ta 64 ve 15 Temmuz Şehitler Parkı'nda 84 katılımcıya anket uygulanmıştır. Parklardaki kullanıcı yoğunluğu anket sayısında etkili olmuş, Park 75'i kullanan kişi sayısının fazlalığı anketlerin uygulanması esnasında daha çok kişiye ulaşılmasını sağlamıştır.

Yapılan anketler SPSS24 veri analiz programı ile değerlendirilmiş, parklarla ilgili görüşler, olumlu ve olumsuz yönler ile eksiklikler saptanarak parkların niteliğinin artırılmasına yönelik önerilerde bulunulmuştur. Araştırmada katılımcılara uygulanan anketten elde edilen veriler nicel veri analiz yöntemleri kullanılarak analiz edilmiştir. Analizlerde değişkenler yüzde ve frekans dağılımları ile açıklanmış, ayrıca anketten elde edilen verilerde her bir park için kullanıcıların memnuniyetleri ayrı ayrı verilmiştir. Yaş, cinsiyet, eğitim durumu, parka geliş amacı, parka ulaşım, parkta geçirilen süre gibi bazı değişkenlerle parklardaki memnuniyet düzeyi arasında ilişki kurulmuştur. Analizlerde katılımcıların parklardan memnuniyet düzeylerinin karşılaştırılmasında cinsiyet değişkeni için bağımsız örneklem t testi, parka geliş amacının karşılaştırılması için ANOVA testi kullanılmıştır. T testi ile iki örneklem gurubu arasındaki ortalama farkın olup olmadığı incelenmektedir. ANOVA testi ise 2'den fazla sayıda ortalama değeri birbiriyle karşılaştırarak, bu ortalamalar arasında anlamlı bir fark olup olmadığını test etmek için kullanılan istatistiksel bir yöntemdir [35].

3. Bulgular

Çalışma alanını oluşturan parklar Bağlar ve Kayapınar ilçesinde yer almaktadır. Özellikle 1980 sonrasında göçle gelenlerin tercih ettiği yerleşim yerlerinden biri olan Bağlar bölgesi gecekondular ve apartkondu yapılarıyla giderek büyümüştür [36]. Bağlar, günümüzde dönüşüme ihtiyacı olan yapı stokunun olduğu alanların yanı sıra, son dönemde hızla gelişen güvenli siteleri barındıran ilçe durumundadır (Şekil 6). Kayapınar ise 2000 sonrasında gelişme gösteren, çok katlı yapıların yer aldığı planlı gelişen yerleşim yerlerindedir. Güvenli siteleri ve ticari yapıların varlığı alt

Tablo 3. Katılımcıların demografik özellikleri

Demografik Özellikler	N	%	
Park	Park 75	140	48.6
	Göletli Park	64	22.2
	15 Temmuz Şehitler Parkı	84	29.2
Yaş	18-25	136	47.2
	26-35	72	25.0
	36-45	38	13.2
	46 ve üzeri	42	14.6
Cinsiyet	Kadın	114	39.6
	Erkek	174	60.4
Eğitim Durumu	Lise ve altı	144	50.0
	Üniversite	110	38.2
	Lisansüstü	34	11.8
Gelir Durumu*	20.000 TL altı	166	57.6
	20-30.000 TL	46	16.0
	30-40.000 TL	32	11.1
	40-50.000 TL	22	7.6
	60.000 TL ve üzeri	22	7.6
Meslek	Kamu Personeli	78	27.1
	Öğrenci	100	34.7
	Özel Sektör Çalışanı	20	6.9
	Serbest Meslek	42	14.6
	Esnaf	14	4.9
	Ev Hanımı	28	9.7
	Çalışmıyor	6	2.1
Toplam	288	100	
*1 Euro=36,74 TL (16.12.2024)			

Katılımcıların çoğu (%58.3) yürüyerek parka ulaşmaktadır. Katılımcıların %31.9'u haftada birkaç kez, %18.8'i her gün parka gelmektedir. Katılımcıların büyük çoğunluğu (%66.7) 1-5 saat arasında parkta zaman geçirmektedir. Katılımcıların en yaygın parka gelme amacı, arkadaşlarla gezme (%30.6) ve boş zamanını değerlendirme (%29.2) şeklindedir. Ayrıca katılımcıların %43.8'inin parka arkadaşlarıyla, %19.4'ünün aile bireyleriyle, %19.4'ünün tek ve %17.4'ünün çocuklarla geldiği belirlenmiştir (Tablo 4).

Tablo 4. Katılımcıların parka erişim durumları

Katılımcıların Parka Erişim Durumları	N	%	
Parka Ulaşım	Yürüyerek	168	58.3
	Özel Araçla	92	31.9
	Toplu Taşıma	28	9.7
Parka Geliş Sıklığı	Her gün	54	18.8
	Haftada birkaç kez	92	31.9
	Haftada bir	50	17.4
	Ayda birkaç kez	28	9.7
	Ayda bir	64	22.2
Parkta Geçirilen Süre	1 saatten az	82	28.5
	1-5 saat	192	66.7
	6-10 saat	14	4.9
Parka Gelme Amacı	Spor	36	12.5
	Çocuklar için	74	25.7
	Piknik	2	0.7
	Arkadaşlarla gezme	88	30.6
	Parkın tasarımı	4	1.4
	Boş zaman	84	29.2
Parka Kimle Geldiği	Aile	56	19.4
	Tek	56	19.4
	Çocuklar	50	17.4

Arkadaş	126	43.8
Toplam	288	100

Katılımcıların anket maddelerine verdikleri yanıtlar Park 75, Göletli Park ve 15 Temmuz Şehitler Parkı için evet, kısmen, hayır seçenekleriyle yüzdelik dilimde sunulmuştur (Tablo 5).

Tablo 5. Katılımcıların anket maddelerine verdikleri yanıtlar

		Evet (%)	Kısmen (%)	Hayır (%)
1. Çevrenizde bulunan parklar sayıca yeterlidir.	Park 75	25.7	25.7	48.6
	Göletli Park	43.8	18.8	37.5
	15 Temmuz Şehitler Parkı	19.0	31.0	50.0
2. Parka ulaşım rahat bir şekilde sağlanmaktadır.	Park 75	67.1	24.3	8.6
	Göletli Park	56.3	12.5	31.3
	15 Temmuz Şehitler Parkı	71.4	16.7	11.9
3. Parkta otopark sayısı yetersizdir.	Park 75	25.7	28.6	45.7
	Göletli Park	34.4	9.4	56.3
	15 Temmuz Şehitler Parkı	16.7	16.7	66.7
4. Park engelli kullanımı açısından uygundur.	Park 75	30.0	40.0	30.0
	Göletli Park	18.8	21.9	59.4
	15 Temmuz Şehitler Parkı	33.3	16.7	50.0
5. Parkta aydınlatma yeterlidir.	Park 75	27.1	31.4	41.4
	Göletli Park	31.3	25.0	43.8
	15 Temmuz Şehitler Parkı	26.2	21.4	52.4
6. Parkta rekreasyonel faaliyetler yeterlidir.	Park 75	25.7	44.3	30.0
	Göletli Park	21.9	31.3	46.9
	15 Temmuz Şehitler Parkı	47.6	33.3	19.0
7. Parkta kullanılan bitkiler uygundur ve göze hoş gelmektedir.	Park 75	40.0	34.3	25.7
	Göletli Park	31.3	9.4	59.4
	15 Temmuz Şehitler Parkı	50.0	21.4	28.6
8. Parkın bakım ve onarımı düzenli olarak yapılmaktadır.	Park 75	35.7	40.0	24.3
	Göletli Park	21.9	28.1	50.0
	15 Temmuz Şehitler Parkı	50.0	23.8	26.2
9. Parkta güvenlik sorunları bulunmaktadır	Park 75	41.4	34.3	24.3
	Göletli Park	68.8	21.9	9.4
	15 Temmuz Şehitler Parkı	66.7	26.2	7.1
10. Park akşam kullanımı için uygundur.	Park 75	20.0	40.0	40.0
	Göletli Park	21.9	34.4	43.8
	15 Temmuz Şehitler Parkı	45.2	33.3	21.4
11. Parkta her yaşta çocuklar için oyun alanları bulunmaktadır.	Park 75	60.0	27.1	12.9
	Göletli Park	12.5	18.8	68.8
	15 Temmuz Şehitler Parkı	42.9	11.9	45.2
12. Parktaki ağaçlar yeterlidir.	Park 75	22.9	31.4	45.7
	Göletli Park	37.5	18.8	43.8
	15 Temmuz Şehitler Parkı	69.0	19.0	11.9
13. Parktaki oturma alanları yeterlidir.	Park 75	20.0	44.3	35.7
	Göletli Park	31.3	18.8	50.0
	15 Temmuz Şehitler Parkı	54.8	26.2	19.0
14. Parkta lavabo gibi imkânlar yeterlidir.	Park 75	10.0	27.1	62.9
	Göletli Park	6.3	6.3	87.5
	15 Temmuz Şehitler Parkı	2.4	4.8	92.9
15. Parkın hijyeni yeterlidir.	Park 75	7.1	35.7	57.1
	Göletli Park	3.1	18.8	78.1
	15 Temmuz Şehitler Parkı	19.0	21.4	59.5

Tablo 5'ten elde edilen sonuçlara göre;

- Park 75 (%48.6) ve 15 Temmuz Şehitler Parkı (%50.0) için katılımcıların yaklaşık yarısı çevrede bulunan parkların sayıca yeterli olmadığını,

- Üç park için katılımcıların büyük bir kısmı parklara ulaşımın rahat bir şekilde sağlandığını, ancak park çevresindeki otoparkların yetersiz olduğunu,
- Katılımcıların büyük bir kısmı parkların engelli kullanımına uygun olmadığını Park 75'in kısmen (%40.0) uygun olduğunu,
- Katılımcıların yaklaşık yarısı parklarda aydınlatmanın yeterli olmadığını,
- Rekreatif faaliyetler bakımından katılımcıların çoğu Göletli Park ve Park 75'in yetersiz, 15 Temmuz Şehitler Parkı'nın (%47.6) bu açıdan daha yeterli olduğunu,
- Katılımcıların çoğu 15 Temmuz Şehitler Parkı (%50.0) ve Park 75 (%40.0) için bitkilerin uygun, Göletli Park (%59.4) için bitkilerin uygun olmadığını,
- Katılımcıların büyük bir kısmı Göletli Park'ta (%50.0) bakım ve onarımının yapılmadığını, Park 75'te (%40.0) kısmen yapıldığını, 15 Temmuz Şehitler Parkı'nda (%50.0) ise düzenli olarak yapıldığını,
- Katılımcıların çoğu üç parkta güvenlik önlemlerinin yeterli olmadığını,
- Katılımcıların büyük bir kısmı Park 75 (%40.0) ve Göletli Park (%43.8) için akşam kullanımının uygun olmadığını, 15 Temmuz Şehitler Parkı (%45.2) için ise akşam kullanım için uygun olduğunu,
- Katılımcıların çoğu çocuk oyun alanlarının Park 75'te (%60.0) uygun olduğu, Göletli Park (%68.8) ve 15 Temmuz Şehitler Parkı'nda (%45.2) ise uygun olmadığını,
- Park 75 (%45.7) ve Göletli Park'taki (%43.8) ağaçların yeterli olmadığını, 15 Temmuz Şehitler Parkı'ndaki (%69.0) ağaçların ise yeterli olduğunu,
- Oturma alanlarının 15 Temmuz Şehitler Parkı'nda (%54.8) yeterli olduğunu, Park 75 (%35.7) ve Göletli Park'ta (%50.0) yetersiz olduğunu,
- Lavabo gibi imkânlar bakımından incelenen bütün parkların genel olarak yetersiz olduğunu,
- Üç parkın hijyen bakımından yüksek düzeyde yetersiz olduğunu,

belirtmişlerdir.

Parklarda yapılan gözlemlere göre, Park 75'teki yürüyüş parkuru, ulaşım bakımından yeterli iken çocuk oyun alanları, oturma birimleri, aydınlatma, güvenlik, otopark, lavabolar, kafe ve ağaçlandırma gibi özellikler bakımından yetersizdir. Göletli Park'ın yürüyüş parkuru ve ulaşım bakımından yeterli, diğer özelliklerin yetersiz olduğu, 15 Temmuz Şehitler Parkı'nın ise yürüyüş parkuru, ulaşım ve ağaçlandırma özellikleri açısından yeterli olduğu ancak diğer özelliklerin yetersiz olduğu belirlenmiştir. Katılımcıların park alanlarındaki fiziksel aktivitelerinin gözleme dayalı yeterlik özellikleri incelenmiştir. Bu kapsamda Park 75 incelendiğinde lavaboların kirli olduğu ve sayı bakımından yetersiz olduğu görülmektedir. Ayrıca, oturma alanlarında bankların kırık olduğu, yürüyüş alanlarında su birikintilerinin ve yürüyüş güzergahlarının bozuk olduğu belirlenmiştir. Göletli Park için ise yine yağmur yağdığı su birikintilerinin olduğu, ağaçlandırmanın yetersiz olduğu, göl suyunun temiz olmadığı ve gölün kıyısında güvenlik halatının olmadığı görülmektedir. 15 Temmuz Şehitler Parkı'nda ise çeşme sayısı ve lavaboların yetersiz olduğu, oturma alanlarının ve aydınlatmanın yetersiz olduğu görülmüştür. Araştırmada incelenen bu parklara ilişkin genel olarak bakımsız olma, yetersizlik ve kullanıcıların ihtiyaçlarını karşılayamama gibi sorunların yaşandığı anlaşılmaktadır.

Çalışmada, katılımcıların cinsiyetlerine göre parklardan memnuniyet düzeylerinin karşılaştırması bağımsız örneklem t testi ile analiz edilmiştir. Yapılan analiz sonucunda cinsiyet bakımından Park 75 ve Göletli Park alanlarında anlamlı farklılık meydana gelmediği, buna karşılık 15 Temmuz Şehitler Parkı'nda cinsiyete göre farklılık ($p \leq 0.05$) meydana geldiği belirlenmiştir (Tablo 6). Buna göre erkek katılımcıların 15 Temmuz Şehitler Parkı'ndan memnuniyetlerinin daha yüksek olduğu belirlenmiştir.

Tablo 6. Katılımcıların cinsiyetlerine göre parklardan memnuniyet düzeylerinin karşılaştırması

	Cinsiyet	N	Aritmetik Ortalama	Standart Sapma	t	sd	p
Park 75	Kadın	50	39.0800	6.34980	1.332	138	0.185
	Erkek	90	37.7111	5.51860			
Göletli Park	Kadın	18	31.6667	5.63602	-1.478	62	0.145
	Erkek	46	34.9130	8.60446			
15 Temmuz Şehitler Parkı	Kadın	46	35.5652	5.33188	-6.046	82	0.000
	Erkek	38	42.5789	5.24343			

Ek olarak çalışmada katılımcıların parka geliş amacına göre parklardan memnuniyet düzeylerinin karşılaştırması ANOVA test ile analiz edilmiştir. Yapılan analiz sonucunda parka geliş amacı bakımından Park 75 ve Göletli Park alanlarında anlamlı farklılık meydana gelmediği, buna karşılık 15 Temmuz Şehitler Parkı'nda farklılık meydana geldiği ($p \leq 0.05$) belirlenmiştir (Tablo 7). Analizler sonucunda parka çocuklar için gelen katılımcılarda genel olarak parktan memnuniyetin daha yüksek olduğu belirlenmiştir.

Tablo 7. Katılımcıların parka geliş amacına göre parklardan memnuniyet düzeylerinin karşılaştırması

	Parka Geliş Amacı	N	Aritmetik Ortalama	Standart Sapma	F	p
Park 75	Spor	18	36.6667	6.56192	4	1.943
	Çocuklar için	54	39.0370	5.26635		
	Arkadaşlarla gezme	42	39.0000	5.82677		
	Parkın tasarımı	4	39.5000	4.04145		
	Boş zaman	22	35.6364	6.34369		
Göletli Park	Spor	12	39.1667	9.52350	4	1.864
	Çocuklar için	4	34.5000	8.66025		
	Piknik	2	32.0000	0.00000		
	Arkadaşlarla gezme	18	33.8889	6.04774		
	Boş zaman	28	31.9286	7.96719		
15 Temmuz Şehitler Parkı	Spor	6	35.0000	6.19677	4	6.401
	Çocuklar için	16	43.0000	6.11010		
	Arkadaşlarla gezme	28	35.8571	5.77167		
	Boş zaman	34	39.7647	5.57624		

4. Tartışma ve Sonuç

Parklar insanların günlük yaşamın stresinden uzaklaştıkları, eğlenceli vakitler geçirdikleri, çocukları oyun amacıyla getirdikleri alanlardır. Literatürde, çeşitli kentlerdeki parklarda kullanıcı memnuniyetinin ölçüldüğü çalışmalarda genellikle, bitkilendirme, mekan kullanımı, kent mobilyalarına ilişkin memnuniyet düzeyinin düşük olduğu görülmektedir. Diyarbakır örneğinde ele alınan bu çalışmada da benzer sonuçlara ulaşılmıştır. Çalışma kapsamında incelenen parklar özelinde sorunların değerlendirilerek geliştirilen önerilerin uygulanması parkların kullanılabilirliği açısından önemlidir (Tablo 8).

Tablo 8. İncelenen parklardaki sorunlar ve öneriler

	MEVCUT DURUM			ÖNERİ
	Park 75	Göletli Park	15 Temmuz Şehitler Parkı	
Çevredeki park sayısının yeterliliği	Yeterli değildir.	Yeterlidir.	Yeterli değildir.	Park 75 ve 15 Temmuz Şehitler Parkı'nın çevresindeki park sayısı artırılmalı, planlarda yer alan parklar uygulanmalıdır.
Ulaşımın rahatlığı	Rahat ulaşılmaktadır.	Rahat ulaşılmaktadır.	Rahat ulaşılmaktadır.	Mevcut ulaşım sistemi, farklı mahallelerden gelenler için toplu taşıma ile desteklenmelidir.
Otopark sayısının yeterliliği	Yeterli değildir.	Yeterli değildir.	Yeterli değildir.	Üç parkın çevresindeki otopark sayısı artırılmalıdır.

Engelliye uygunluk	Kısmen uygundur.	Uygun değildir.	Uygun değildir.	Üç park engelli bireylerin rahat kullanımını sağlayacak şekilde standartlara uygun olarak yeniden düzenlenmelidir.
Aydınlatmanın yeterliliği	Yeterli değildir.	Yeterli değildir.	Yeterli değildir.	Üç parkta belirli aralıkla standartlara uygun aydınlatma elemanları yerleştirilmelidir.
Rekreasyonel faaliyetlerin yeterliliği	Kısmen yeterlidir.	Yeterli değildir.	Yeterlidir.	Park 75 ve Göletli Park'ta rekreasyonel faaliyetler çeşitlendirilmelidir.
Bitkilerin uygunluğu	Uygundur.	Uygun değildir.	Uygundur.	Göletli Park'ta iklime ve toprağa uygun, hoş görünen bitkilere yer verilmelidir.
Ağaçların yeterliliği	Yeterli değildir.	Yeterli değildir.	Yeterlidir.	Park 75 ve Göletli Park'ta gölge veren ağaç sayısı artırılmalıdır.
Bakım ve onarımın yapılma durumu	Kısmen yeterlidir	Yeterli değildir.	Yeterlidir.	Park 75 ve Göletli Park'ın bakım ve onarımları yapılmalıdır. Hasar gören yada yıpranan kent mobilyaları yenilenmelidir.
Güvenlik durumu	Güvenlik sorunları vardır.	Güvenlik sorunları vardır.	Güvenlik sorunları vardır.	Üç parkta güvenlik kontrolleri artırılmalı, sorun olan yerlerde peyzaj tasarımları güvenli ortamlar oluşturacak şekilde yeniden düzenlenmelidir.
Akşam kullanımı için uygunluğu	Uygun değildir.	Uygun değildir.	Uygundur.	Park 75 ve Göletli Park'ta aydınlatma elemanları artırılarak akşam kullanımına uygun tasarımlara yer verilmelidir.
Her yaşa göre çocuk oyun alanlarının mevcudiyeti	Bulunmaktadır .	Bulunmamaktadır.	Bulunmamaktadır.	Göletli Park ve 15 Temmuz Şehitler Parkı'nda farklı yaş gruplarına yönelik çocuk oyun alanlarına yer verilmelidir.
Oturma alanlarının yeterliliği	Kısmen yeterlidir.	Yeterlidir.	Yeterli değildir.	Park 75 ve 15 Temmuz Şehitler Parkı'ndaki oturma elemanlarının sayısı artırılmalıdır.
Lavabo gibi imkânlar ve hijyenin yeterliliği	Yeterli değildir.	Yeterli değildir.	Yeterli değildir.	Üç parkta lavabo gibi imkânlar artırılarak, hijyene önem verilmelidir.

Güvenli ve sağlıklı ortamlar oluşturulması, parkların erişilebilirliği ve kent mobilyalarının mevcudiyeti ile yakından ilgilidir. İncelenen parklarda özellikle aydınlatma olanaklarının yetersiz olduğu sonucuna ulaşılmıştır. Aydınlatma bireylerin park alanlarını akşam saatlerinde kullanmalarına da imkân sağlayan önemli bir özelliktir. Aydınlatmanın olmaması durumunda parkların yeterince kullanılamayacağı ve parkları kullanılmak isteyen bireyler açısından bazı güvenlik sorunlarının ortaya çıkabileceği düşünülmektedir. Bireylerin geçişine engel olmayacak şekilde uygun konumda ve yeterli sayıda aydınlatma elemanları yerleştirilmelidir. Parklarda genel olarak lavabo ve hijyen gibi özellikler açısından sorunların bulunduğu belirlenmiştir. Parklara gelen bireylerin parklarda uzun süreli ve eğlenceli vakit geçirebilmeleri özellikle lavabo gibi ihtiyaçların karşılanması ile yakından ilgilidir. Dolayısıyla parkların temizliği, hijyeni ve lavabo imkânları geliştirilmelidir.

Katılımcıların memnuniyetleri cinsiyete göre karşılaştırıldığında Park 75 ve Göletli Park'ta farklılık bulunmamış, ancak erkek katılımcıların 15 Temmuz Şehitler Parkı'ndan memnuniyetlerinin daha yüksek olduğu sonucuna ulaşılmıştır. Katılımcıların parklara çeşitli amaçlarla geldikleri görülmüş, ancak 15 Temmuz Şehitler Parkı'na çocuklar için gelen katılımcıların memnuniyetlerinin daha yüksek olduğu belirlenmiştir. Farklı yaş ve cinsiyetlerin bir arada bulunmasına imkân tanıyan düzenlemeler yapılmalıdır.

Parkların kullanım sıklığı ve kullanıcıların memnuniyet düzeyi sunulan olanaklara göre farklılaşmaktadır. Planlama çalışmalarında parkların konumu ve büyüklüğü belirlenirken, yaya ve taşıt yolu ile otopark alanlarının iyi kurgulanması gereklidir. Mevcut parklardaki eksiklikler tespit edilerek, aktif kullanılmalarına yönelik tasarım ve düzenlemeler yapılmalıdır. Yıpranan yerlerin onarımı ve bitkilerin düzenli bakımı gerçekleştirilmeli, uygun konum ve standartlarda kent mobilyalarına yer verilmelidir. Bundan sonra yapılacak olan parklarda bölge insanın beklentileri ve istekleri tespit edilmeli, parkların tasarımları bu doğrultuda planlanmalıdır.

5. Katkı Beyanı

E.A: Çalışmanın dizayn edilmesi, verilerin toplanması, veri analizi ve makale yazımı. C.K: Verilerin değerlendirilmesi, makale yazımı.

6. Kaynaklar

- [1] Gürbüz, H., Yılmaz, V., “Eskişehir rekreasyon alanlarından Kentpark’ın kullanım tercihini etkileyen faktörlerin araştırılması” *Researcher*, 5(2): 187–200, 2017
- [2] Farkas, J. Z., Hoyk, E., De Morais, M. B., Csomós, G., “A systematic review of urban green space research over the last 30 years: A bibliometric analysis” *Heliyon*, 9(2), 2023
- [3] Doğan, E. N., Güngör, S., “Ankara Göksu parkının kullanan kişiler tarafından alan yeterliliğinin tespit edilmesi ve değerlendirilmesi” *Turkish Journal of Agriculture-Food Science and Technology*, 10, 2821-2826, 2022
- [4] Reyes-Riveros, R., Altamirano, A., De La Barrera, F., Rozas-Vásquez, D., Vieli, L., Meli, P., “Linking public urban green spaces and human well-being: A systematic review” *Urban Forestry and Urban Greening*, 61,127105, 2021
- [5] Karadeniz, Z., “Peyzaj Tasarım Kriterleri Açısından Samsun Kent Parklarının İncelenmesi”. Ordu Üniversitesi, *Fen Bilimleri Enstitüsü.Yüksek Lisans Tezi*, Ordu, 2019
- [6] Palliwoda, J., Priess, J. A., “What do people value in urban green? Linking characteristics of urban green spaces to users' perceptions of nature benefits, disturbances, and disservices” *Ecology and Society*, 26(1), 2021
- [7] Onsekiz, D., Emür, S. H., “Kent parklarında kullanıcı tercihleri ve değerlendirme ölçütlerinin belirlenmesi” *Erciyes Üniversitesi Sosyal Bilimler Enstitüsü Dergisi*, 1(24), 69-105, 2008
- [8] Wan, C., Shen, G. Q., Choi, S., “Underlying relationships between public urban green spaces and social cohesion: A systematic literature review” *City, Culture and Society*, 24, 100383, 2021
- [9] Vargas-Hernández, J. G., Pallagst, K., Zdunek-Wielgołaska, J., “Urban Green Spaces as a Component of an Ecosystem” Cham: Springer International Publishing, *Sustainable Development and Environmental Stewardship: Global Initiatives Towards Engaged Sustainability*, 165-198, 2023
- [10] Şengül, S., Ender Altay, E., “Rekreasyon alanlarında peyzaj tasarım önerilerinin geliştirilmesi: Bursa Ayvalı çevresi” *Bursa Uludağ Üniversitesi Ziraat Fakültesi Dergisi*, 38(1), 179-202, 2024
- [11] Alkan, Y. “Kent parklarının kullanıcı memnuniyeti açısından irdelenmesi: Çanakkale örneği” *Kent Akademisi*, 12 (39),519-530, 2019
- [12] Vural, H., “Bingöl halkının yeşil alan kullanımı ve kent parkları yeterliliklerinin değerlendirilmesi” *Bartın Orman Fakültesi Dergisi*, 22(1), 79-90, 2020
- [13] Gürer, N., Uğurlar A., “Kent parklarında kullanıcı memnuniyeti: Ankara Kuğulu Park örneği” *Megaron*, 12 (3), 443-459, 2017
- [14] Soydan, O., “Kent parklarının kullanıcı memnuniyetinin Niğde örneğinde incelenmesi” *Avrupa Bilim ve Teknoloji Dergisi*, (20), 712-722, 2020
- [15] Nüfusune, “Türkiye nüfusu, il, ilçe, mahalle, köy nüfusları” <https://www.nufusune.com/diyarbakir-nufusu> (Erişim Tarihi: 23.05.2024), 2024
- [16] Sıvalıoğlu, P., Berköz, L., “Relationship between place attachment and user satisfaction at some national parks in Turkey” *ITU J Faculty Arch*, 13(1), 171-181, 2016
- [17] Zamanis, A., Ayhan Selçuk, İ., Karataş, N., “Karşıyaka ilçesi yeşil alanlarının kullanıcı profili ile birlikte değerlendirilmesi” *Planarch - Design and Planning Research*, 8(1), 93- 102, 2024
- [18] Bekar, M., Gülpınar Sekban, D. Ü., “Kullanıcı memnuniyeti açısından Trabzon sahil kıyısının değerlendirilmesi” *Uluslararası Bilimsel Araştırmalar Dergisi (IBAD)*, 3(2), 563-576, 2018
- [19] Korkut, C., Gültekin, P., Özdede, S., “İstanbul Maltepe-Kartal kıyı şeridi örneğinde rekreasyonel kullanıcı memnuniyetinin belirlenmesi ve rekreasyon olanaklarının değerlendirilmesi” *Düzce Üniversitesi Orman Fakültesi Ormanlık Dergisi*, 17(2), 330-350, 2021
- [20] Güreşçiöğlü, S., Demir, Z., “Düzce Melensu parkının kullanıcı memnuniyeti açısından değerlendirilmesi” *Safran Kültür Ve Turizm Araştırmaları Dergisi*, 2(1), 38-51, 2019
- [21] Koçan, N., Metin, N., “Fetihpaşa Korusu’nun peyzaj tasarımı ve kullanıcı memnuniyeti üzerine bir değerlendirme” *Nevşehir Bilim Ve Teknoloji Dergisi*, 9(2), 164-174, 2020
- [22] Beyli, K. N., Yeşil, M., “Ordu (Altınordu) kenti parklarının kullanıcı memnuniyeti açısından irdelenmesi” *Akademik Ziraat Dergisi*, 8(2), 243-250, 2019
- [23] Atabeyoğlu, Ö., Ayhan, A., “Giresun kenti parklarında kullanıcı memnuniyeti” *Kent Akademisi*, 13(2), 305-314, 2020
- [24] Koçan, N., Metin, N., “Küçük Çamlıca Korusu’nun peyzaj tasarımı ve kullanıcı memnuniyeti üzerine bir değerlendirme” *Ordu Üniversitesi Bilim Ve Teknoloji Dergisi*, 10(1), 46-56, 2020
- [25] Kahya, C.,Yerli, Ö., “Kentsel açık mekanlarda kullanıcı memnuniyeti değerlendirmesi:Adapazarı kent park örneği” *Duzce University Journal of Science and Technology*, 6(4), 765-778, 2018

- [26] Alkan, Y., “Kent parklarının kullanıcı memnuniyeti açısından irdelenmesi: Çanakkale örneği” *Kent Akademisi*, 12(3), 519-530, 2019
- [27] Pouya, S., Topaloğlu, B., “Kullanım sonrası değerlendirme metodu, Filyos sahil parkı örneği” *Kent Akademisi*, 14(1), 20-28, 2021
- [28] Pouya, S., Sekman, B., “Kullanım sürecinde değerlendirilmesi, Malatya kent meydanları örneği” *Adnan Menderes Üniversitesi Ziraat Fakültesi Dergisi*, 17(2), 189-197, 2020
- [29] Dindar, D., Yardımcı, Y., Şenkal Sezer, F., “Covid 19 pandemisi sonrası parkların kullanıcı memnuniyeti açısından değerlendirilmesi: Bursa / Nilüfer Örneği” *KARESI Journal of Architecture*, 2(1),1-16, 2023
- [30] Shaaban, K., Shakeel, K., Rashidi,T.H., Kim, I., “Measuring users’ satisfaction of the road network using structural equation modeling” *International Journal of Sustainable Transportation*, 16 (9), 792-803, 2022
- [31] Zhao, Y., Berg. P. E.W. , Ossokina, I.V., Arentze, T.A., “How do urban parks, neighborhood open spaces, and private gardens relate to individuals’ subjective well-being: Results of a structural equation model”, *Sustainable Cities and Society*, 101, 105094, 2024
- [32] Roberts, H., Kellar, I., Conner, M., Gidlow, C., Kelly, B., Nieuwenhuijsen, M., McEachan, R., “Associations between park features, park satisfaction and park use in a multi-ethnic deprived urban area” *Urban Forestry & Urban Greening*, 46, 126485, 2019
- [33] Maniruzzaman, K.M., Alqahtany, A., Abou-Korin,A., Al-Shihri, F., “An analysis of residents’ satisfaction with attributes of urban parks in Dammam city”, Saudi Arabia” *Ain Shams Engineering Journal*, 12(3), 3365-3374, 2021
- [34] Ojeda-Revah, L., Bojorquez, I., Osuna, J.C. “How the legal framework for urban parks design affects user satisfaction in a Latin American city” *Cities*, 69,12-19, 2017
- [35] SPSS Yardımı İstatistik Merkezi, “ANOVA testi nedir? (varyans analizi)” <https://www.spss-yardimi.com/anova-nedir/?ysclid=m4ciqbjt339999842> (Erişim Tarihi: 06.12. 2024), 2024
- [36] Biçen, A., Vural, S., “Kent ve konut üzerine betimsel analiz: Diyarbakır örneği”, *Kent Akademisi Dergisi*, 16(3),1639-1665, 2023
- [37] Diyarbakır Büyükşehir Belediyesi Arşivi, 2016
- [38] Google Earth, <https://www.google.com.jm/earth/> (Erişim Tarihi: 12.12. 2024), 2024
- [39] Demir Kayan, H., Biçen, A., “Diyarbakır kent merkezinin aktif açık-yeşil alanlarının yeterliliğine yönelik bir değerlendirme” *GRID - Architecture Planning and Design Journal*, 6(2), 411-441, 2023
- [40] Milliyet, “Asgari ücret 2024 - brüt ve net asgari ücret zam sonrası ne kadar oldu? Geçmiş yıllara ait asgari ücret miktarı” <https://www.milliyet.com.tr/ekonomi/asgari-ucret-2024-brut-ve-net-asgari-ucret-zam-sonrasi-ne-kadar-oldu-gecmis-yillara-ait-asgari-ucret-miktari-6702221> (Erişim Tarihi: 16.12.2024),2024