



# YILDIZ SARAYI'NIN TARİHÇESİ VE YERLEŞİM PLANI

**Nesrin Taşer\***

Gönderilme Tarihi: 21.11.2024 - Kabul Tarihi: 24.12.2024

## Özet

Geleneksel saray mimarisinin en belirgin özelliklerinden biri, birbirinden bağımsız biçimde konumlanan köşk, pavyon gibi zamanla eklenen yapılarla genişleyip büyümesidir. Doğu'ya özgü motiflerin yeniden ağırlık kazanmaya başladığı 19. yüzyılın son çeyreğinde, yüksek duvarlarla çevrili, denizle ilişkisi koparılan küçük mekânlı kale kent modeline dönüş yaşanmıştır. Yıldız Sarayı, tek bir büyük yapıdan ziyade, çeşitli işlevlere hizmet eden farklı ölçeklerdeki mimari ve kentsel unsurların bir araya getirildiği bir yerleşke olarak tasarlanmıştır. Bu yerleşkede padişahın özel yaşamı ve devlet yönetimi için ayrılmış köşkler ve kasırlar bulunmaktadır. Yönetimle ilişkili kısımlar savunma ve güvenlik birimlerini içerirken, tamirhâne, marangozhâne, demirhâne, kilithâne, ayar ve çini atölyeleri gibi çeşitli üretim ve bakım atölyelerine de yer verilmiştir. Ayrıca mutfak ve kiler gibi servis yapıları; cami ve mescit gibi dinî mekânlar; tiyatro, müze ve kütüphane gibi kültür-sanat alanları ile birlikte silahhâne, eczahâne ve hayvanat bahçesi gibi çok yönlü işlevler için tasarlanmış yapılar yer almaktadır. Bu çeşitlilik, Yıldız Sarayı'nı hem bir saray kompleksi hem de çok yönlü bir kentsel yerleşim hâline getirmiştir. Yapısal olarak kırsal mimari anlayışı yansıtan mekânlar önceden tasarlanarak tek seferde değil, uzun bir zaman dilimi içinde inşa edilmiş; zamanla yıkılan, yanan, yeniden yapılan yapı ve eklerle birlikte sürekli olarak değişmiş ve sonunda kendi kendine yetebilen, korunaklı ve dışa kapalı bir dünya oluşturulmuştur.

**Anahtar kelimeler:** Saray, Köşk, Mimari, Geleneksel, Avlu, Bîrun, Enderûn, Harem

## HISTORY AND LAYOUT PLAN OF YILDIZ PALACE

### Abstract

One of the most prominent features of traditional palace architecture is its expansion and growth with the addition of buildings such as pavilions and pavilions, which are located independently of each other. In the last quarter of the 19th century, when Eastern motifs started to gain weight again, there was a return to the castle city model, surrounded by high walls and with small spaces cut off from the sea. The Yıldız Palace was designed not as a single large structure but as a complex that brings together architectural and urban elements of various scales serving different functions. Within this complex are pavilions and mansions allocated for the private life of the sultan and state administration. The sections related to governance include defense and security units, while various production and maintenance workshops such as repair shops, carpentry workshops, ironworks, lock-making workshops, and porcelain and calibration ateliers are also present. Additionally, there are service structures like kitchens and pantries; religious spaces such as mosques and prayer rooms; cultural and artistic venues like a theater, museum, and library; and multi-functional facilities such as an armory, pharmacy, and zoo. This diversity made Yıldız Palace both a palace complex and a multifaceted urban settlement. Structurally reflecting a rural architectural approach, the spaces were designed in advance and built over a long period of time, rather than all at once; they were continuously changed over time with the demolition, burning and reconstruction of buildings and additions, and eventually a self-sufficient, sheltered and closed world was created.

**Keywords:** Palace, Pavilion, Architecture, Traditional, Courtyard, Outer Palace, Inner Place, Harem

\* Dr., Sanat Tarihçisi, Millî Saraylar Başkanlığı Topkapı Sarayı Koleksiyonlar ve İdari İşler Müdürü V., nesrintaser@gmail.com, ORCID No: 0000-0002-8401-0972

## Giriş

Osmanlı Devleti'nin Topkapı ve Dolmabahçe saraylarından sonra İstanbul'daki üçüncü yönetim merkezi olan Yıldız Sarayı, Edirne ve Topkapı saraylarının geleneksel tasarım anlayışının temel unsurlarını koruyan son örnek olması açısından ayrı bir önem taşımaktadır. Asıl şeklini Sultan II. Abdülhamid (1876-1908) döneminde alan saray, sadece bir yönetim merkezi olarak değil, aynı zamanda dinlenme ve ikamet yeri olarak 33 yıl boyunca etkin biçimde işlev görmüştür. Koru ve bahçelerle dolu yamaçta çok sayıda köşk, fabrika, tiyatro, müze, yönetim, koruma ve diğer hizmet yapılarıyla "küçük bir şehre" dönüşen Yıldız Sarayı, Batı'nın sanat, mimari ve peyzaj tasarım anlayışlarının 19. yüzyılın sonlarındaki yerel uyarlamasını sergilemektedir. Araştırmamızın temel amacı, Yıldız Sarayı'nın yapılaşma biçimi ve geçirdiği evrimler açısından tarihsel bir incelemesini yapmaktır.

## Yıldız Sarayı ve Çevresinin Tarihsel Gelişimi

Yıldız Sarayı kompleksi, birçok önemli yapının sınırladığı yamaç boyunca uzanan geniş bir bahçe ve ağaçlık alan içinde yer almaktadır. Sınırları güneyde Boğaz kıyısındaki Çırağan Sarayı'nın arka bölümünden kuzeyde Yıldız Tepesi'ne, batıda Barbaros Caddesi'nden doğuda Ortaköy'e doğru inen Palanga Caddesi'ne dek uzanmaktadır. Sarayın arazisi, antik dönemde "Iasonion" (Beşiktaş) ile "Arkeion" (Ortaköy) adı verilen düzlükler arasında kalan ve sahil kesiminde (Çırağan) Rodoslu gemicilere ait "Rodion Periboloi" denilen limanın bulunduğu geniş ormanlık bir alan olarak bilinmektedir.<sup>1</sup> Bizans (4. yüzyıl-15. yüzyıl) döneminde Diplokionion (Çifte Sütunlar) adı verilen bölgeden (bugün Beşiktaş İskelesi çevresi)<sup>2</sup> başlayarak kuzeybatıya

doğru yükselip "Agios Fokas"<sup>3</sup> (Ortaköy) değin uzanan yamaçların yine sık ormanla kaplı olduğu anlaşılmaktadır.

Osmanlı döneminde de doğal yeşil dokusu korunan arazi, Hazîne-i Hassa'ya katılarak padişahların kullandıkları bir av alanı ve mesire yeri hâline gelmiştir.<sup>4</sup> Kanûnî Sultan Süleyman'ın (1520-1566) süt kardeşi olan İstanbul'un ünlü mutasavvıflarından Trabzonlu Şeyh Yahya Efendi'nin (d.1495-ö.1571) tekkesinin bulunduğu ve devlet ricalinin itibar ettiği Hıdırlık Mesiresi, bu yamacın eteğinde kıyıya dek uzanan geniş bir alanı kaplamaktadır.<sup>5</sup> 17. yüzyılda Evliyâ Çelebi'nin (d.1611-ö.1685) "*Bir bağ-ı cinândır*" olarak tabir ettiği, ancak yerinin tam olarak tespit edilemediği Civan Kapucubaşı Bahçesi ile yine mîrîye geçen ve o dönemde içinde bir de köşk bulunan Kazancıoğlu Bahçesi'nin<sup>6</sup> saray arazisini içerdiği kuvvetle muhtemeldir.<sup>7</sup>

Sultan III. Selim (1789-1807), 1804-1805 yıllarında annesi Mihrişah Vâlîde Sultan (d.1745-ö.1805) için tepede bir kasır; babası Sultan III. Mustafa (1757-1774) adına da İç Bahçede bir çeşme yaptırmıştır.<sup>8</sup> Dört cephele, Rokoko üsluplu tarzı çeşme, sözü edilen yapı grubu içinde 19. yüzyılın başlarından günümüze ulaşabilen tek mimari örnektir.<sup>9</sup> Kasrın bahçeleri Fransız Mimar Antoine-Ignace Mellin (d.1763-ö.1831) tarafından düzenlenmiş; bu bahçelere grottolar, çevresinde gezinti yerleri olan

1 Dionysios Byzantios, *Boğaziçi'nde Bir Gezinti*, Çev. M. F. Yavuz, İstanbul: Yapı Kredi Yayınları, 2013, 28, 55-56.

2 Albercht Berger, "Tarih İçinde Beşiktaş", *Dünden Bugüne Beşiktaş*, Ed. N.Akbayar, İstanbul: Beşiktaş Belediye Başkanlığı Yayınları, 1998, 16.

3 Erhan İşözen, "Ortaköy", *Dünden Bugüne İstanbul Ansiklopedisi*, Cilt 6, İstanbul: Kültür Bakanlığı ve Tarih Vakfı Ortak Yayını, 1994, 141-143.

4 Pars Tuğlacı, *Osmanlı Mimarlığında Balyan Ailesi'nin Rolü*, İstanbul: Yeni Çığır Kitabevi Sanat Yayınları, 1993, 546.

5 Haşim Şahin, "Yahyâ Efendi, Beşiktaşlı", *TDV İslâm Ansiklopedisi*, Cilt 43, İstanbul: Türkiye Diyanet Vakfı Yayınları, 2013, 243.

6 Evliyâ Çelebi, *Seyahatnâme*, Haz. Z.Danişman, İstanbul: Zuhuri Danişman Yayınevi, 1969, 147.

7 Afife Batur, "Çırağan Sarayı: Mimari", *Dünden Bugüne Beşiktaş*, Ed. N. Akbayar, İstanbul: Beşiktaş Belediye Başkanlığı Yayınları, 1998, 76-79.

8 Bülent Bilgin, "Yıldız Sarayı: İstanbul'da XIX. Yüzyılın Sonlarında Nihaî Şeklini Alan Saray", *TDV İslâm Ansiklopedisi*, Cilt 43, İstanbul: Türkiye Diyanet Vakfı Yayınları, 2013, 541.

9 Afife Batur, *Tanzimat'tan Cumhuriyet'e Türkiye Ansiklopedisi*, Cilt 4, İstanbul: İletişim Yayınları, 1985,1048.

havuzlar, Yunan ve Roma mimarilerinden esintiler taşıyan unsurlar yerleştirilmiştir.<sup>10</sup>

Sultan II. Mahmud (1808-1839), 1826 yılında Yeniçeri Ocağı'nın yerine kurulan yeni askerî teşkilat olan Asâkir-i Mansûre-i Muhammediyye'nin burada gerçekleştirilecek talimlerini izlemek amacıyla saraya yeni bir köşk yaptırmıştır.<sup>11</sup> Eski Çırağan Sâhilsarayı'nın (1834-1840) inşasıyla birlikte, koruluk artık resmen sarayın Mâbeyn bahçesi olarak kullanılmaya başlamıştır.<sup>12</sup>

Sultan Abdülmecid (1839-1861), eski köşkle rin tamamını yıktırarak 1842 yılında koruluğun en üst kısmına annesi Bezmiâlem Vâlide Sultan (d.1807-ö.1853) için "Kasr-ı Dilgüşâ"<sup>13</sup> adını verdiği yeni bir kasır inşa ettirmiştir.<sup>14</sup> Günümüzde "Vâlide Sultan Köşkü" olarak anılan yapının esasını bu yapının oluşturduğu tahmin edilmektedir.<sup>15</sup> 1846-1847 yıllarında gözdesi Yıldız için Çukur Saray adı verilen bir köşk daha yaptırmıştır.<sup>16</sup> Bu köşkün babası Sultan II. Mahmud'un yaptırdığı köşk olduğu, tamir ettirip gözdesine hediye ettiği ileri sürülmektedir.<sup>17</sup> Sultan Abdülmecid, söz konusu köşk daha sonra Hünkâr Dâiresi olacak biçimde genişletmiş ve 1843-1851 yılları arasında bir müddet devlet yönetimini buradan sürdürmüştür.<sup>18</sup> Çevresindeki

bağ ve bahçeleri istimlak ettirerek Hasbahçe'yi genişletmiş ve 1850'lerde Alman Mimar Stefela hazırlattığı projeye göre yeniden düzenletmiştir.<sup>19</sup> Yıldız Köşkü, bir süre sonra Hasbahçe içindeki tüm yapılara ve daha sonra semte adını vermiştir.<sup>20</sup> Sarayın gelişimi ve bugünkü hâline kavuşması, 19. yüzyılın ikinci yarısı ile 20. yüzyılın başında gerçekleşmiştir.

Sultan Abdülaziz (1861-1876), Çırağan Sarayı'nı yaptırmak üzere Beşiktaş-Ortaköy arasında yer alan yol üzerinde günümüzde hâlen mevcut olan mermer işlemeli kemerli köprüyü ekletmiş; Mâbeyn bahçesini Çırağan Sarayı ve Boğaziçi kıyılarına bağlatmıştır.<sup>21</sup> Ayrıca buradaki Yıldız Kasrı'nı tamir ettirip yeni ahır binaları kurdurmuş, set ve yol çalışması yaptırmıştır.<sup>22</sup> 1862 yılında bahçeye Malta Köşkü, Çadır Köşkü, Ferhan Köşkü ve Çit Kasrı'nı;<sup>23</sup> 1865-1866 yıllarında da Birinci Avlu'ya kısmen Büyük Mâbeyn Köşkü'nü inşa ettirmiştir.<sup>24</sup>

10 Rahşan Turan, *İstanbul'da Batılılaşma Etkisindeki Osmanlı Kâgir Saraylarının Bahçe Kapıları*, Yüksek Lisans Tezi, Erzurum: Atatürk Üniversitesi Sosyal Bilimler Enstitüsü Sanat Tarihi Anabilim Dalı, 2014, 26.

11 Batur, "Batılılaşma Döneminde Osmanlı Mimarlığı", 1985, 1048.

12 Selman Can, *Belgelerle Çırağan Sarayı*, Ankara: Kültür Bakanlığı Yayınları, 1999, 29.

13 "Dil-güşâ"; iç açan, gönül açan, kalbe ferahlık veren anlamında Farsça bir sıfattır. Bkz. Ferit Devellioğlu, *Osmanlıca-Türkçe Ansiklopedik Lûgat*, Ankara: Aydın Kitabevi Yayınları, 1986, 220.

14 Vahide Gezgör, Feryal İrez, *Yıldız Sarayı Şale Kasr-ı Hümayunu*, İstanbul: Millî Saraylar Yayınları, 1993, 9.

15 Bilgin, "Yıldız Sarayı: İstanbul'da XIX. Yüzyılın Sonlarında Nihai Şekli Alan Saray", 541.

16 Tuğlacı, *Osmanlı Mimarlığında Balyan Ailesi'nin Rolü*, 1993, 546.

17 Erdoğan Sevgin, "İstanbul Saraylarında Adım Adım: Yıldız Sarayı", *Hayat Tarih Mecmuası*, 1/5 (1966), 38-47.

18 Can Binan, Cengiz Can, "Yıldız Sarayı ve Yıldız Teknik Üniversitesi". *Basılmamış Notlar*, 1999.

19 Afife Batur, "Yıldız Sarayı", *Dünden Bugüne İstanbul Ansiklopedisi*, Cilt 7, İstanbul: Kültür Bakanlığı ve Tarih Vakfı Ortak Yayını, 1994, 520.

20 Semte köşkten dolayı Yıldız adının verildiği konusunda araştırmacılar hemfikir olmakla birlikte Yıldız Köşkü'nün hangisi olduğu ve Yıldız adının kaynağı konusunda farklı bilgiler verilmektedir. Batur'a göre, Sultan III. Selim'in annesi Mihrişah Vâlide Sultan için yaptırdığı ikinci köşk semte adını vermiştir (Batur, 1994, 520-526). Tuğlacı, Sultan II. Mahmud'un yaptırdığı köşk ile Yıldız adının ortaya çıktığını söylemektedir (Tuğlacı, *Osmanlı Mimarlığında Balyan Ailesi'nin Rolü*, 546). Sözen ve Öztuna'ya göre, Sultan I. Ahmed döneminde yaptırılan ilk köşk (Metin Sözen, *Devletin Evi Saray*, İstanbul: Sandoz Yayınları, 1990, 196; Yılmaz Öztuna, "İstanbul Yıldız Sarayı", *Hayat Saraylar İlâvesi*, 1954, 41-52; Ezgü'ye göre, Sultan III. Selim döneminde yaptırılan ikinci köşk (Ferit Ezgü, *Yıldız Sarayı Tarihçesi*, İstanbul: Harb Akademileri Komutanlığı Yayınları, 1962) semte adını vermiştir. Sevgin ve Tuğlacı, Yıldız adının Sultan II. Mahmud'un yaptırdığı köşkle ortaya çıktığını ileri sürerken (Sevgin, "İstanbul Saraylarında Adım Adım: Yıldız Sarayı", 38-47; Tuğlacı, *Osmanlı Mimarlığında Balyan Ailesi'nin Rolü* 1993, 546), Binan, Sultan Abdülmecid'in köşke, İstanbul'u her yönden gördüğü için Yıldız adı verdiğini, bundan sonra çevrenin Yıldız ismiyle anıldığını belirtmektedir. (Binan, Can, "Yıldız Sarayı ve Yıldız Teknik Üniversitesi", 1999).

21 Mustafa Cezar, *Sanatta Batı'ya Açılış ve Osman Hamdi*, İstanbul: İş Bankası Kültür Yayınları, 1971, 120.

22 Binan, Can, "Yıldız Sarayı ve Yıldız Teknik Üniversitesi", 1999.

23 Tuğlacı, *Osmanlı Mimarlığında Balyan Ailesi'nin Rolü*, 546.

24 Batur, "Batılılaşma Döneminde Osmanlı Mimarlığı", 520-526

Yeni bitki ve ağaç türleri getirilerek köşklerin çevresindeki peyzaj düzenlemeleri için Alman uzmanlar Schlerf ve Vieniild'in hizmetlerinden faydalanılmıştır.<sup>25</sup> Sultan Abdülaziz'den sonra tahta geçen yeğeni Sultan V. Murad (1876), sadece üç ay süren saltanatı boyunca bazı günlerini burada geçirmiştir.<sup>26</sup> Sultan II. Abdülhamid (1876-1909) tahta çıktığında yedi ay gibi kısa bir süre oturduğu Dolmabahçe Sarayı'nı olası saldırılara karşı korunaksız ve savunması güç bir yapı olarak görmüştür. Kendisini burada emniyette hissetmediğinden dolayı 7 Nisan 1877 tarihinde Yıldız Büyük Mâbeyn Köşkü'ne yerleşmiştir.<sup>27</sup> Küçük Mâbeyn Dâiresi'nin inşasından sonra da Büyük Mâbeyn'i Osmanlı Devleti'nin yeni yönetim merkezi olarak kâtip ve mâbeyncilere tahsis etmiştir.<sup>28</sup> Ortaköy sirtlarına kadar genişlettiği sarayın güvenliğini sağlamak amacıyla çevresini hem kışlalar hem de yüksek ve kalın duvarlarla çevirtmiştir.<sup>29</sup> Harem halkı için daireler, daha sonra tiyatro, kütüphane ve atölyeler ekletmiştir.<sup>30</sup> 1900 yılında İstanbul'a gelen İran Şahı Muzafferüddin'in (1896-1907) karşılanması için Acem Köşkü'nü yaptırmıştır.<sup>31</sup>

Sultan II. Abdülhamid, güç ve nüfuzu şahsında toplayan yeni yönetim anlayışına hizmet edebilecek bir saray yapılanmasını Mâbeyn'den başlatmıştır.<sup>32</sup> Bahçeler ve parklar, büyük ölçüde Sultan II. Abdülhamid döneminde düzenlenmiştir. Söz konusu alanlar, Almanya'dan Koch kardeşler ile babaları Heinrich Koch, İtalya'dan Romeo Scanciani, Fransa'dan Deroin ve onlarla birlikte Adil Ağa, Tatar Zeynel Ağa, Necip Ağa gibi Türk bahçıvanların çalışmalarıyla bir bütün olarak ele alınmıştır.<sup>33</sup>

Dış Bahçe, Padişah ve haremının gezinti ve mesire yeri olduğundan, dışarıyla bağlantısını kesen duvarlarla çevrelenmiştir. İç bahçeler, özellikle de Hasbahçe duvarlarla Dış Bahçe'den (Yıldız Korusu) ayrılarak bir saray bahçesine dönüştürülmüştür. Bahçenin değişik yerlerine birbirinden bağımsız küçük dinlenme köşkleri inşa edilmiştir. Bahçe düzenlemesi için dış ülkelerden süs fidanları getirtilmiş, ormanlardan yerli fidanlar alınmıştır. Süs ve üretim seraları yaptırılmış; Küçük Mâbeyn Köşkü'nün çatısında bir kış bahçesi kurulmuştur.<sup>34</sup>

Sultan II. Abdülhamid'in (1876-1909) otuz üç yıl süren saltanatı boyunca eklenen yeni yapılarla genişleyerek büyük bir yapı kompleksine dönüşen Saray, "Yıldız Saray-ı Hümayûnu" adını almıştır.<sup>35</sup> Bazı tarihçiler, Sultan II. Abdülhamid döneminde Saray nüfusunun 12.000 olduğunu; sarayın dışında ise 14.000'den fazla askeri barındırabilecek genişlikte kışlalar bulunduğunu kaydetmektedir.<sup>36</sup> Sultan II. Abdülhamid, 24 Temmuz 1908 tarihinde, II. Meşrutiyet'in ilanından sonra Merasim Köşkü'nün salonunda mebuslara davet vermiştir. 27 Nisan 1909'da Hareket Ordusu, Saray'ı kuşatarak Padişahı tahttan indirmiş; bu olayın ardından Saray tasfiye edilmiştir.<sup>37</sup>

Sultan V. Mehmed Reşad (1909-1918), tahta çıktığında Dolmabahçe Sarayı'na yerleşmiş, ancak zaman zaman Yıldız Sarayı'nda ikamet etmiş ve hayatını burada kaybetmiştir. Son Osmanlı padişahı Sultan VI. Mehmed Vâhideddin (1918-1922) de Yıldız Sarayı'nda oturmayı tercih etmiştir. Dört yıl süren saltanatında sarayda iki önemli yangın çıkmıştır.<sup>38</sup> 1 Kasım 1922'de Hilafet ve Saltanat

25 Batur, "Batılılaşma Döneminde Osmanlı Mimarlığı", 520-521.

26 Öztuna, "İstanbul Yıldız Sarayı", 41-52.

27 Haluk Y. Şehsuvaroğlu, *İstanbul Sarayları*, İstanbul: Millî Saraylar Yayınları, 2011, 96.

28 Tuğlacı, *Osmanlı Mimarlığında Balyan Ailesi'nin Rolü*, 546.

29 Tuğlacı, *Osmanlı Mimarlığında Balyan Ailesi'nin Rolü*, 547.

30 Şehsuvaroğlu, *İstanbul Sarayları*, 97.

31 Ezgü, *Yıldız Sarayı Tarihçesi*, 46.

32 Sedat Kanat, "II. Abdülhamid Döneminde Mâbeyn-i Hümayûn'un Başlıca Fonksiyonları", *Akademik Matbuat*, 1/1 (2017), 72-94.

33 Batur, "Yıldız Sarayı", 520-526.

34 Hilmi Aydın, *Resimli Belgelerde Topkapı Sarayı*, İstanbul: İstanbul Büyükşehir Belediyesi (İBB) Kültür AŞ. Yayınları, 2013, 148.

35 Batur, "Yıldız Sarayı", 520-526.

36 Sevgin, "İstanbul Saraylarında Adım Adım: Yıldız Sarayı", 38-47.

37 Ezgü, *Yıldız Sarayı Tarihçesi*, 54.

38 Tuğlacı, *Osmanlı Mimarlığında Balyan Ailesi'nin Rolü*, 552.

makamlarının birbirinden ayrılıp Saltanat'ın kaldırılmasıyla birlikte Padişah, Yıldız'daki Küçük Mâbeyn Dâiresi'nden Dolmabahçe Sarayı'na geçmiş ve oradan da 17 Kasım 1922 tarihinde bir İngiliz savaş gemisiyle memleketi terk etmiştir.<sup>39</sup>

Cumhuriyet'in ilanından sonra bir süre boş kalan Saray, 3 Mart 1924 tarihinde Hilafetin "iptal ve ilga" edilmesini takiben çıkarılan 431 sayılı Kanun'un kabul edilmesiyle millete intikal etmiş; aynı yıl yapıların bir kısmı Erkân-ı Harbiye Mektebi'ne, bir kısmı da 1937 yılında İstanbul Teknik Okulu'na tahsis edilmiştir. 1941-1946 yılları arasında Harp Akademileri'nin Ankara'ya nakledilmesiyle burada bir uçaksavar alayı kalmıştır. 1946 yılında tekrar İstanbul'a dönen Harp Akademileri'nin kullandığı yapılardan bir kısmı,<sup>40</sup> 1978 yılında Kültür ve Turizm Bakanlığı'na devredilmiştir.<sup>41</sup>

Zamanla farklı kurumların ihtiyaçlarına göre kullanım amacı tamamen değişen, uzun bir süredir kapalı kalan ya da yangın ve bakımsızlık nedeniyle yıpranan ve hasar gören yapılar, Millî Saraylar bünyesinde yürütülen restorasyon çalışmalarının ardından yeniden gün yüzüne çıkarılarak saray-müze konseptine kazandırılmaktadır.

### Bâni ve Mimarlari

34. Osmanlı padişahı Sultan II. Abdülhamid (1876-1909), kararlı bir denge politikasıyla Batı Avrupa sermayesinin geleneksel modeli olan neo-klasik akımı reddetmiş ve oryantalizmi ulusal mimariye, barok ve rokokoyu art-nouveau üslubuna dönüştüren akımları tercih etmiştir.<sup>42</sup> II. Abdülhamid

tarafından yaptırılan Yıldız Sarayı yapıları, farklı süreçler içinde değişik mimarlar tarafından tasarlanmıştır. Bugün mevcut olan yapıların mimarları araştırıldığında kronolojik olarak ilk sırada Sarkis Balyan (d.1835-ö.1899) yer almaktadır.<sup>43</sup> Arşiv belgelerinde de Sarkis Balyan'ın Sultan II. Abdülhamid'in cülusundan itibaren 1881'e kadar Yıldız'da yaptığı inşaat ve onarım işleri kayıtlıdır.<sup>44</sup> Yardımcı diğer mimarlar arasında Hovsep Takvoryan, Mihran Efendi, Çiçekçiyan Efendi, Dikran Efendi, Yetvart Terziyan, Yanko gibi isimlere rastlanmaktadır.<sup>45</sup> Daha sonraki yıllarda saray yapımında görev aldığı bilinen mimarlar Alexandre Vallaury, Jachmund, Yanko ve Ioannidis'dir.<sup>46</sup> 1894 yılındaki Dersaadet Ziraat ve Sanayi Sergi-i Umumisi için ülkeye davet edilen İtalyan mimar Raimondo D'Aronco<sup>47</sup> (d.1857-ö.1932), mevcut yapıların bakım ve onarım çalışmalarını yapması, yeni yapılar inşa etmesi için saray mimarı olarak görevlendirilmiştir.<sup>48</sup> Millî Saraylarda muhafaza edilen arşiv kayıtlarında Yıldız'da çalışan mimarlar arasında Yanko, Nikoli ve Dikran kalfalar; Mimar Fransuva, Ebniye-i Seniyye İdaresi Heyeti Fenniye Mimarı Agop Efendi, Mühendis Rıfat, Mühendis Bethier, Bâb-ı Vâlâ-yı Seraskerî (Seraskerlik) Sermimarı Aznavuryan Ohannes ve Doğu mimarisini incelemek üzere İstanbul'a gelen Sirkeci Garı mimarı Jachmund'un da adları geçmektedir.<sup>49</sup> Saray yapıları ve birimlerinde görülen üslup ve biçim çeşitliği, inşaa çalışmalarında pek çok mimarın çalışmış olmasına bağlanmaktadır.

43 Tuğlacı, *Osmanlı Mimarlığında Balyan Ailesi'nin Rolü*, 546.

44 BOA. HH.d.27639.

45 Tuğlacı, *Osmanlı Mimarlığında Balyan Ailesi'nin Rolü*, 546-547.

46 Zeynep Çelik, *Displaying the Orient: Architecture of Islam at Nineteenth-Century World's Fairs. Comparative Studies on Muslim Societies*. 12. Berkeley: University of California Press, 1992, 152-156.

47 BOA. A.} MKT.MHM.728-5.

48 Hatice Adıgüzel, "Bir Tasarımın İzinde: Yeni Bulgular Işığında Raimondo D'Aronco'nun İlk İstanbul Projesi Dersaadet Ziraat ve Sanayi Sergi-i Umumisi", *ODTÜ Mimarlık Fakültesi Dergisi*, 36/1 (2019), 174.

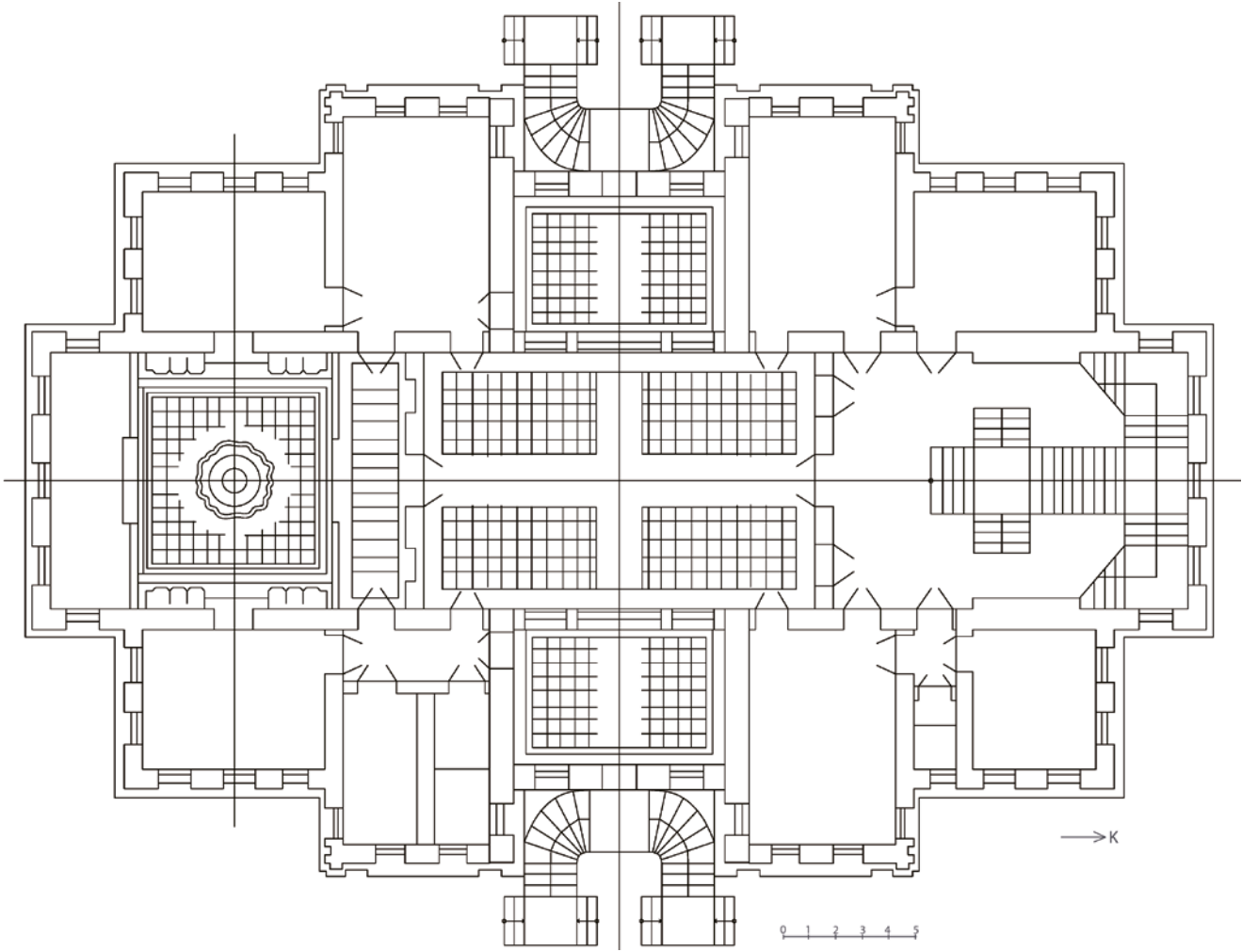
49 Gezgör, İrez, *Yıldız Sarayı Şale Kasr-ı Hümayunu*, 1993.

39 Şehsuvaroğlu, *İstanbul Sarayları*, 18; Ezgü, *Yıldız Sarayı Tarihçesi*, 77.

40 Ezgü, *Yıldız Sarayı Tarihçesi*, 78.

41 Bülent Bilgin, *Geçmişten Yıldız Sarayı*, İstanbul: Yıldız Sarayı Vakfı, 1988, 19.

42 Deniz Esemeli, *Osmanlı Sarayı ve Dolmabahçe*, İstanbul: Homer Kitabevi ve Yayıncılık, 2002.



1 Büyük Mabeyn Köşkü zemin kat planı

(Sedat H. Eldem, *Köşkler ve Kasırlar*, Cilt 2, İstanbul: Devlet Güzel Sanatlar Akademisi, 1969, 444)

### Yerleşim Planı

Yaklaşık tüm yamacı kaplayan, 500.000 m<sup>2</sup> yüz ölçümüne sahip olan<sup>50</sup> ve geniş bir koruluk içerisinde yer alan, denizle doğrudan bağlantısı bulunmayan saray yapıları ve bahçeler, dış tehditlere karşı yüksek duvarlarla çevrelenmiş ve yine yüksek duvarlarla üç ayrı bölüme ayrılmıştır. Bunlar, resmî daireler ile hizmet yapılarının yer aldığı Bîrun (Dış Saray); Sultan II. Abdülhamid'in kişisel zevkleri, yaşam tarzı, aile ilişkileriyle şekillenmiş olan Harem'le birlikte Padişah'a ait dairelerin yer aldığı Enderûn (İç Saray); Şale ve Merasim köşkleri ile büyük gezinti parkının yer aldığı Dış Bahçe'dir.

Saray arazisinin kuzeybatı kesiminde yoğunlaşan ve kuzey-güney doğrultusunda birbirlerine yakın diziler hâlinde sıralanan yapı grubu, belirli bir geometri ve eksen ilişkisi gözetilmeksizin serbest bir biçimde konumlandırılmıştır. Sarayın organik yapısı içerisinde her birim birbirine geçitler, galeriler, avlular, kanallar, tüneller ve köprülerle bağlıdır. Yer yer küçük teraslarla genişleyen, ekleme ve bağlantılarla daralan çok parçalı mekân düzenlenişi ve planlama sistemi, tek bina ölçeğinden kent ölçeğine varan kendine özgü bir doku meydana getirmektedir. Sarayın diğer alanları, özellikle sahile doğru

50 Batur, "Yıldız Sarayı", 520.

inen oldukça büyük bir kesimi vadi-park olarak bırakılmış, güneydoğu köşesi Yıldız Çini ve Porselen Fabrikası ile sınırlanmıştır. Büyük Mâbeyn, hem yapı grubunun çekirdeğini oluşturmakta hem de daha büyük bir alana oturmaktadır.<sup>51</sup>

Sarayın birinci bölümü olan Birun'a (Birinci Avlu) güneyde yer alan Yıldız Hamidiye Camii'nin biraz ilerisindeki Koltuk Kapı'dan geçilmektedir. Bu bölüm, kot farkından dolayı iki kısımdır. Dış Saray'ın birinci kısmında Büyük Mâbeyn Köşkü'nün önündeki avlu çevresinde ve köşkün güneydoğusundaki Harem (Vâlîde) Kapısı'ndan içeriye doğru yapılar, istinat duvarı boyunca güneye doğru birbirine bitişik hâlde sıralanmaktadır. Avlunun ikinci kısmını kuzeye doğru uzanan yapılar oluşturmaktadır.

Birinci Avlu'dan İkinci Avlu'ya Saltanat Kapısı ile geçilmektedir. Sarayın ikinci bölümü olan Enderûn (İkinci Avlu), Yâverân ve Bendegân Dâiresi'nin kuzeyindeki Harem iç kapısından başlayarak kuzeyde Şale ile sınır oluşturan duvarlar arasında kalmaktadır. Harem iç kapısının batısından ve doğusundan başlayıp kuzeye doğru karşılıklı olarak sıralanan yapılar bir grup oluşturmaktadır. Diğer bir yapı grubu Hususi Dâire'nin kuzeyinde duvarlarla çevrili olup Padişah'ın ve haremının hizmetinde görevli ağalara tahsislidir. Hususi Dâire'nin kuzeydoğusunda, kuzey-güney doğrultusunda sıralanan ve sadece Hususi Dâire ile Kızlarağası Dâiresi'nden geçilebilen, duvarlarla çevrili yapılar, Harem hanımlarının dâireleridir. Yüksek duvarlarla diğer yapı ve bahçelerden ayrılmış olan dâireler zaman içinde birbirlerine camlı geçitlerle bağlanmıştır. Sarayın ikinci bölümünün batı kanadında, güneyde Çit Kasrı, doğuda Hünkâr Dâiresi ve Tiyatro yapılarıyla sınır oluşturan, duvarlarla çevrili bir grup yapı, sultanlar, damatlar, şehzadeler tarafından kullanılan dâirelerdir. Bu kısma Hünkâr Dâiresi ile Çit Kasrı arasında yer alan, günümüzde kapatılmış bir girişten geçildiği bilinmektedir.<sup>52</sup> Sarayın ikinci bölümünün

üçüncü kısmı olan Hasbahçe, kuzeyde Harem yapılarına komşu alt terasta başlayıp güneyde sarayın birinci bölümündeki Arabalık ve Güvercinlik Köşkü (Eczahâne) ile hemen hemen aynı hizada bulunan Cihannümâ Köşkü'ne dek uzanmaktadır. Harem İç Kapısı'ndan girildikten sonra, doğuda Küçük Mâbeyn ile Hünkâr Hamamı arasında kalan küçük bir geçitten Hasbahçe'ye geçilmektedir. Ayrıca Silahhâne ve Arabacılar yapılarının birleştiği noktanın karşısında sonradan açılan bir kapıyla da giriş sağlanmıştır. Bu girişler arasında Hasbahçe'nin batı sınırı boyunca yer alan bir grup yapı, Sultan II. Abdülhamid'in özel zevklerinin ve hobilerinin mekânsal bir yansıması olarak değerlendirilebilir. Hasbahçe içinde "Hamidiye Gölü" adı verilen yapay bir göletin çevresinde küçük köşkler, çeşmeler, havuzlar, grottolar, kaskatlar, çiçek serası ve köprüler mevcuttur.

Harem yapılarının kuzey sınır duvarından başlayıp kuzeyde ahırlarla son bulan sarayın üçüncü bölümü, günümüzde "Yıldız Parkı" olarak adlandırılan bir koruluktan oluşmaktadır.

51 Z. Sağdıç, "Osmanlı Politik Sisteminin Osmanlı Saray Mimarisi Mekân Örgütlenmesi Üzerindeki Etkileri", *Türkler*, Cilt 12, Ankara: Yeni Türkiye Yayınları, 2002, 211-217.

52 Ezgü, *Yıldız Sarayı Tarihçesi*, 79.





3 Yıldız Sarayı Vaziyet Planı (Sedat H. Eldem, *Boğaziçi Anıları*, Cilt 2, İstanbul: Aletaş Alarko Eğitim Tesisleri, 1979, 43)

**Dış Saray/Birûn/Birinci Avlu'nun birinci kısmındaki yapılar**

1. Koltuk Kapı	Hamidiye/Yıldız Camisi'nin kuzeydoğusunda
2. Seyir/Set Köşkü	Büyük Mâbeyn Köşkü'nün güneybatı köşesinde
3. Büyük Mâbeyn Köşkü	Koltuk Kapı'nın kuzeydoğusunda
4. Saltanat Kapısı	Büyük Mâbeyn Köşkü'nün güneydoğu köşesinde
5. Bekleme Salonu	Harem/Vâlide Kapısı'ndan girildiğinde hemen kuzeyde
6. Harem/Vâlide Kapısı	Saltanat Kapısı'nın güneydoğusunda
7. Nöbet Yeri	Harem/Vâlide Kapısı'ndan girildiğinde hemen güneyde
8. Hususî Kiler	Harem/Vâlide Kapısı'nın güneyindeki ilk yapı
9. Hünkâr Mutfağı	Hususî Kiler'in hemen güneyinde ve ona bitişik
10. Silahhane /Silah Müzesi	Hünkâr Mutfağı'nın güneyinde
11. Arabacılar Koğuşu	Silahhane'nin güneyinde
12. Arabalık	Arabacılar Koğuşu'nun güneyinde
13. Güvercinlik Köşkü/Eczâhâne	Arabalık yapısının doğusunda
14. Kütüphane	
15. Eski Dış Karakol	Saray yapı grubunun güneyinde, Arabalık ve Kütüphane binalarının batısında
16. Dış Karakol	Yâverân ve Bendegân dâirelerinin güney ucunda
17. Yâverân ve Bendegân Dâireleri	Büyük Mâbeyn Köşkü'nün doğusunda, kuzey-güney doğrultusunda
18. Harem Kapısı Nöbet Yeri	
19. Çit Kasrı	Büyük Mâbeyn Köşkü'nün kuzeyinde

**Dış Saray/Birûn/Birinci Avlu'nun kuzeye doğru uzanan ikinci kısmındaki yapılar**

20. Agavat (Ağalar) Dâiresi	Büyük Mâbeyn Köşkü'nün bulunduğu setin bir kot altında
21. Kilâr-ı Hümâyûn	Agavât (Haremağaları) Dâiresi'nin güneybatısında, kuzey-güney doğrultusunda
22. Hazine-i Evrak Tercüme Odası, Başkâtip Dâiresi Teşrifat Nazırı Dâiresi	

**Harem İç Kapısı'nın batısında kalan ve kuzeye doğru sıralanan yapılar**

23. İç Harem Kapısı	Dış Bahçe'yi Küçük Mâbeyn Dâiresi ve Harem binalarından ayıran kapı
24. Limonluk Köşkü	İç Harem Kapısı'ndan girildiğinde batıdaki ilk yapı
25. Pavyon Köşkü	Limonluk Köşkü'nün kuzeyinde doğu-batı doğrultusunda
26. Hünkâr Dâiresi/Vâlide Sultan Köşkü	Limonluk ve Pavyon Köşkü'nün kuzeyinde
27. Saray-ı Hümâyûn Tiyatrosu	Hünkâr Dâiresi ile yan yana
28. Gedikli Cariyeler Dâiresi	Tiyatronun kuzeyinde
29. Usta Kalfalar Dâiresi	Gedikli Cariyeler Dâiresi'nin kuzeyinde

**Harem İç Kapısı'nın doğusunda kalan ve kuzeye doğru**

30. Hünkâr Hamamı	İç Harem Kapısı'ndan girildiğinde doğudaki ilk yapı
31. Küçük Mâbeyn Köşkü	Hünkâr Hamamı'nın kuzeyinde, Limonluk ve Pavyon köşklerinin karşısında
32. Küçük Mâbeyn Köşkü Hamamı/ Kaskad Köşkü	Köşkün kuzeyinde, yıkılan Kaskad Köşkü'nün yerinde
33. Hususî Dâire ve Hamamı	Küçük Mâbeyn Köşkü ve Hamamı'nın kuzeyinde

**Hususi Dâire'nin kuzeyinde duvarlarla çevrili bir grup yapı**

34. Musâhib Ağalar Dâiresi	Tiyatronun karşısında
35. Çiçek Serası	Musâhib Ağalar Dâiresi'nin kuzeybatı ucunda
36. Kızlarağası Dâiresi	Musâhib Ağalar Dâiresi'nin kuzeydoğusunda

**Hususi Dâire'nin kuzeydoğusunda bir grup yapı: Harem hanımlarının dâireleri**

37. Cariyeler Dâiresi	Bu grubun güney ucunda
38. II. Kadınefendiler Dâiresi	Cariyeler Dâiresi'nin kuzeybatı ucunda
39. I. Kadınefendiler Dâiresi	II. Kadınefendiler Dâiresi'nin kuzeyinde
40. Hazinekar Usta Kadın Dâiresi	II. Kadınefendiler Dâiresi'nin doğusunda

**Sarayın ikinci bölümünün batı kanadında yer alan yapılar**

41. Çukur Saray/Hanım Sultanlar Dâiresi	Çit Kasrı'nın kuzeybatısında
42. Mutfak	Çukur Saray'ın kuzeybatısında
43. Damatlar (Şehzadegan) Dâiresi	Mutfağın kuzeyinde
44. Sultan/Şehzade Köşkleri	Damatlar Dâiresi'nin doğusunda
45. Sultan/Şehzade Köşkleri	Damatlar Dâiresi'nin doğusunda
46. Sultan/Şehzade Köşkleri	Damatlar Dâiresi'nin doğusunda
47. Sultan/Şehzade Köşkleri	Damatlar Dâiresi'nin doğusunda
48. Sultan/Şehzade Köşkleri	Mutfak ile Çukur Saray'ın doğusunda
49. Sünnet Köşkü	Çukur Saray'ın doğusunda

**Sarayın ikinci bölümünün üçüncü kısmı olan Hasbahçe'de yer alan yapılar**

50. Tamirhâne-i Hümayûn/Marangozhane, Müze	Hünkâr Hamamı'nın hemen güneyinde, kuzey-güney doğrultusunda
51. Güzel Sanatlar Galerisi	
52. III. Selim Çeşmesi	
53. Kameriye (Kebap) Köşkü	
54. Ada Köşkü	Göletin üzerindeki adacıkta
55. Cihannüma Köşkü	Hasbahçe ile Dış Bahçe'yi ayıran büyük setin üzerinde

**Dış Bahçe /Üçüncü Avlu'da yer alan yapılar**

57. Şale Köşkü	Harem duvarının kuzeyinde
58. Limonluk Serası	
59. Çiçek Serası	
60. Saray Has Ahır (Manej)	
61. Ahırlar ve sarayın at takımları, koşumları, yol levazımı, mefruşat vb. hane takımlarının bulunduğu binalar	
62. Talimhane Köşkü	
63. Poligon	
64. Eski Elektrik Santrali	



4 Büyük Mâbeyn Köşkü

### Büyük Mâbeyn Köşkü

Büyük Mâbeyn, yaklaşık 30 x 45 metre ölçülerinde ve plan şeması olarak birbirini dik kesen iki eksen üzerinde simetrik bir kurguya sahiptir. Kuzey-güney doğrultusundaki uzun eksen üzerinde merdiven holü, Havuzlu Orta Salon, Divanhâne; kısa eksen üzerinde Orta Salon ve yan eyvanları bulunmaktadır. Geriye kalan alanlar, oda ve tuvalet hacimleriyle değerlendirilmiştir. Cephesi kademelenilerek hareketlilik kazandırılan dikdörtgen planlı yapının uzun kenarlarında yer alan girişler, birer eyvanla Orta Salon'a bağlanmıştır. Bodrum katında zemin katta olduğu gibi kısa eksen doğrultusunda karşılıklı servis girişleri yer almaktadır. Yapının üst katı da benzer plan şemasına sahiptir. Köşkün planı, İstanbul sâhilsaraylarında daha önce anıtsal boyutlarda denenmiş merkezî sofalı ve eyvanlı klasik plan şemasının son örneği olarak değerlendirilmektedir.<sup>53</sup>

Planın kendine özgü geometrisi cephede açıkça okunabilmektedir. Orta Salon'a göre dik veya paralel yerleştirilmiş hacimlerle cephede çıkmalar ve kademelenmeler yapılarak parçalı kitlelere zengin perspektif sağlanmıştır. Biçim olarak klasik çizgiler tercih edilmiş; cephede eksenler plasterlerle,

kat birimleri kontrollü kornişlerle belirtilmiştir. Bu plaster ve sütunlar, yivli ve kompozit başlıklıdır. En üstte sonradan Çırağan Sarayı'nda da uygulanan konsollu ve dilimli arşitrav biçiminde yatay atıklar vardır.

Zemin katındaki Havuzlu Salon ve üst kata çıkan kristal tırabzanlı merdivenleriyle dikkat çeken yapı, Sultan II. Abdülhamid döneminde devletin yönetim merkezi olmuştur. Üst düzey saray görevlileri tarafından kullanılan köşkün zemin katı Mâbeyn müşiri, Başmâbeynci, mabeynciler, Mâbeyn başkâtibi ve Mâbeyn kâtiplerine tahsis edilmiştir. Üst katta ise Padişah'ın odaları yer almaktadır.<sup>54</sup>

Büyük Mâbeyn Köşkü'nün mekânları arasında yükseklik farkı neredeyse yoktur.<sup>55</sup> Birbirine dik eksenler üzerinde yer alan mekânların pencereleri yarım daire kemerli, buna dört köşede bağlanan oda ve salonları ise basık kemerlidir. Kemerler, üzüngü seviyelerinde birbirine bağlanan ve aks aralarında bütünlenen bir motif oluşturmaktadır.<sup>56</sup>

54 Tuğlacı, *Osmanlı Mimarlığında Balyan Ailesi'nin Rolü*, 559.

55 Esra Niğdeli, *Yıldız Teknik Üniversitesi Mimarlık Fakültesi (Yıldız Sarayı Damatlar Dairesi) Binasının Mimari Değerlendirmesi ve Koruma Sorunları*, Yüksek Lisans Tezi, Yıldız Teknik Üniversitesi, 2005, 38.

56 Batur, "Yıldız Sarayı", 520-526.

53 Batur, "Yıldız Sarayı", 520-526.

## Şale

Sultan II. Abdülhamid ile özdeşleşen yapılarından biri olan Şale Köşkü, Yıldız Sarayı'nın en büyük ve en dikkat çekici köşklerinden biridir. Adını, Fransızca "dağ evi" anlamına gelen chalet kelimesinden alan bu yapı, farklı tarihlerde gerçekleştirilen üç aşamalı bir inşa sürecinin sonucunda tamamlanmıştır.

Köşkün ilk kısmının yapımı, 1879-1880 yıllarına tarihlenmektedir. İkinci kısmı ise 1889 yılında, Alman İmparatoru II. Wilhelm ve eşinin İstanbul ziyareti vesilesiyle, Mimar Sarkis Balyan tarafından eklenmiştir. Bu eklemeye Köşk gerek işlevsel gerekse görsel açıdan daha da zenginleşmiştir. Ancak Şale'nin en büyük ve etkileyici kısmı, 1898 yılında Raimondo D'Aronco tarafından tamamlanmış olan üçüncü bölümdür. Bu son ekleme, Alman İmparatoru II. Wilhelm'in ikinci ziyareti için özel olarak hazırlanmıştır. Bu özellikleriyle Şale, Yıldız Sarayı yapılar grubu içerisinde bir "devlet konukevi" işlevi görmüştür.<sup>57</sup>

Ahşap ve kâgir olarak inşa edilen yapı, bodrum katıyla birlikte toplamda üç kattan oluşmaktadır. Katlar arasında bağlantıyı sağlayan biri mermer, ikisi ahşap üç zarif merdiven dikkat çekmektedir. Dış dünyaya yedi kapı ve ahşap panjurlu pencerelerle açılan Köşk'te 60 oda ve 4 salon vardır. Her odası farklı bir dekorasyon anlayışıyla özenle tasarlanan Şale Köşkü'nün en göz alıcı mekânı ise Tören Salonu'dur. Tavanı yıldızlı panolarla süslenmiş olan bu ihtişamlı salon, Sultan II. Abdülhamid döneminde muâyede törenlerine ev sahipliği yapmıştır.

## Avlu ve Bahçe

Yıldız Sarayı'nın yerleşim şemasında sarayın genel mekânlarından özel mekânlarına doğru geçişte avlu sisteminin kullanıldığı görülmektedir. Her bir köşk ve kasrın çevresi kendine özgü ayrı birer bahçe olarak düzenlenmiş ve yapıyla birlikte bir bütün olarak değerlendirilmiştir. Merkezde bahçeyi boydan boya dolaşan büyük bir yapay gölet bu ayrı

düzenlemeleri birleştiren unsurdur.<sup>58</sup> Topografyaya uyumlu peyzaj düzenlemesinin birçok yerinde kullanılan su, en önemli elemandır. Göleti andıran havuzlar, suyu hareketlendirmek ve doğal bir görünüm kazandırmak için fiskiyelerle ya da şelalelerle süslenmiştir. Havuzların üzerinde betondan ağaç dalı formu verilmiş korkulukları bulunan köprücükler, kıvrımlı yapay derecikler, grottolar, bahçe heykelleri natüralistik İngiliz bahçe düzenleme anlayışını; doğal ağaçlar, setler, çeşmeler, köprülü dereler ve belirli mekânlara açılan patika şeklinde ağaçlıklı yollar ise geleneksel Türk bahçe anlayışını yansıtmaktadır.<sup>59</sup>

Bahçelere genellikle egzotik ve nadide bitki türleri, büyük ve gölgeli yemiş ağaçları dikilmiş; turfandalıklar, meyvelikler, bostanlar, tarhlar, çiçeklikler, kış bahçeleri ve limonluklar kurulmuştur. Ayrıca çeşitli cinste kuşlar için kuşhaneler yapılmıştır.<sup>60</sup>

Yıldız Sarayı'nın birinci avlusu, Büyük Mâbeyn Köşkü'nün önünden başlayan, kuzeyde Çit Kasrı, kuzeydoğuda Harem Kapısı, doğuda ise Yâveran Dâiresi ile sınırlanan dikdörtgen bir alandır. Bahçe düzenlemesi avlu etrafındaki yapıların çevresinde uygulanmıştır. Yüksek ağaç gruplarıyla gölgelik alanlar oluşturulmuş, gezinti yolları ve dikdörtgen şemalı mevsimlik çiçek tarhları düzenlenmiştir.<sup>61</sup>

Çit Kasrı'nın güneybatısında H.1310 (1894) yılına tarihlenen ve alınlığında Sultan II. Abdülhamid'in tuğrasını taşıyan bir çeşme bulunmaktadır. Harem Kapısı ile birlikte Mimar D'Aronco'nun tasarımı olan çeşme, İyon başlıklı sütunların taşıdığı üçgen alınlıklı nişin içine yerleştirilen fiskiyesi ve dilimli geniş havuzuyla Neoklasik ve Ampir üslup özellikleri göstermektedir.<sup>62</sup> İşlevsel özelliğinden ziyade estetik özellikleri ön plana çıkarılarak

58 Ezgü, *Yıldız Sarayı Tarihçesi*, 6.

59 Fırat İzgi, *Yıldız Teknik Üniversitesi Yıldız Kampüsü Dört Şehzade Köşkü Avlusu Analizi ve Restorasyon Önerisi*, Yüksek Lisans Tezi, Yıldız Teknik Üniversitesi, 2011, 40.

60 BOA. Y..MTV. 20/41.

61 Pınar F. Altın, *II. Abdülhamid Dönemi'nde İstanbul Bahçeleri (1876-1909)*, Yüksek Lisans Tezi, İstanbul Teknik Üniversitesi, 2008, 25.

62 Altın, *II. Abdülhamid Dönemi'nde İstanbul Bahçeleri*, 25.

57 Gezgör, İrez, *Yıldız Sarayı Şale Kasrı Hümayunu*, 20-30.



5 Yıldız bahçeleri

tasarlanan çeşme, İtalya ve Fransa'nın meydanlarında ya da bahçelerinde görülen süs çeşmelerine benzemektedir.

Birinci Avlu'da farklı üsluplarda tasarlanmış iki çeşme daha bulunmaktadır. Bunlardan biri, Büyük Mâbeyn'in girişindeki 1843 tarihli çeşme; diğeri ise Yâveran Dâiresi'nin duvarına dayalı ve H.1320 (1903) tarihli Hamidiye Çeşmesi'dir.<sup>63</sup> Aynı bahçe içinde farklı üsluplarda çeşmelerin kullanılmasıyla eklektik bir düzenleme ortaya çıkarıldığı söylenebilir. Çit Kasrı'nın güneyinde yer alan havuzun ve Birinci Avlu'nun klasik üsluba uygun tasarım özellikleri yönünden Sultan Abdülaziz döneminde yapıldığı düşünülmektedir.

Sarayın ikinci avlusu, Çit Kasrı'nın güneydoğusundaki Harem Kapısı'ndan girildiğinde kuzeybatıda Limonluk Köşkü ile kuzeydoğuda Küçük Mâbeyn Köşkü'nün arasında kalan alandır. Küçük Mâbeyn'in hemen yanındaki küçük geçitten Hasbahçe'ye çıkılmaktadır.

Avlunun peyzaj tasarımında yüksek ağaçlara yer verilmiştir. Limonluk Köşkü'de yer alan çeşmenin bulunduğu duvar, doğal bir kaya formu uyandıracak şekilde kaya dokusuyla kaplanmış ve böylece mekânda grotto etkisi oluşturulmuştur. Çeşme mermerle çevrili bir havuzla bütünleştirilmiştir.<sup>64</sup>

63 İzgi, *Yıldız Teknik Üniversitesi Yıldız Kampüsü Dört Şehzade Köşkü Avlusu Analizi*, 59.

64 Altın, *II. Abdülhamid Dönemi'nde İstanbul Bahçeleri*, 31.

## İç Bahçe (Hasbahçe)

Yıldız Sarayı'nın duvarlarıyla çevrili İç Bahçe, sadece Padişah ve yakın çevresi için ayrılmış Hasbahçe'dir. Saray yapılarının birbirleriyle olan bağlantılarını dışarıdan da kurmalarını sağlayan bir konuma sahiptir. Bahçenin içinde, gezinti yapılması amacıyla oluşturulmuş 300 metre uzunluğunda yapay bir gölet vardır. "Hamid Havuzu" denilen bu göletin içindeki doğal görünümlü yapay ada, üzerinde yer alan Ada Köşkü, havuzun daralan kısımlarında bulunan köprüler, köprülerin kara ile bağlandıkları yerlerde kullanılan grotto ve kaskatlar, durgun havuz suyunun yer yer hareket kazanması için oluşturulan şelaleler, bahçe içinde kullanılan korkulukların ve kameriyenin gerçek ağaç dallarından yapılmış hissi verilerek demir iskelet üzerine betonla şekillendirilmesi İngiliz doğal bahçe üslubunun tasarım özelliklerini yansıtmaktadır. Bitki seçiminde yerli türlerin yanı sıra yabancı ülkelerde yetişen türler, özellikle gölge veren ağaçlar seçilmiştir.<sup>65</sup> Doğal nehir görünümündeki havuzlarla donatılmış bahçeler, yapay mağaralar, kayalar ve çeşitli hayvanlarla zenginleştirilen su elementleri, Osmanlı bahçelerinin sade tasarım anlayışından farklı bir estetik sunmaktadır.<sup>66</sup>

Hasbahçe'nin içinde Kameriye Köşkü, açık kameriye, III. Selim Çeşmesi ve Sultan II. Abdülhamid için yaptırılan kible taşı yer almaktadır. Bahçenin patikalarına ait izlerden, kenarlardaki sınır çizgilerinin büyük, iç kısmın ise küçük çakıllar kullanılarak döşendiği görülmektedir.<sup>67</sup>

Yâveran Dairesi ve Marangozhâne yapılarının arka cepheleri ile bahçe arasındaki yoldan başlayan birkaç basamaklı merdivenden kare formlu bir teras alana; oradan da tekrar birkaç basamak merdivenle bu defa yuvarlak formlu küçük bir havuza ulaşılmaktadır. Harem binasının altında bulunan grotto, havuzun kuzey ucuna denk gelmektedir. Havuzun sonundaki yapay şelale, yapı kotundan suya kadar üç kademe inmektedir. Kademeler

65 Altın, *II. Abdülhamid Dönemi'nde İstanbul Bahçeleri*, 38.

66 Ayşegül Demirbulak, "Konut ve İdare Merkezi Olarak Osmanlı Sarayları", *Marmara Sosyal Araştırmalar Dergisi*, 6/36 (2014), 43-44.

67 İzgi, *Yıldız Teknik Üniversitesi Yıldız Kampüsü Dört Şehzade Köşkü Avlusu Analizi*, 65.

arasında yürümek için geçişler oluşturulmuştur. Kuzeydoğuda çiçek serasının dışından tam ortasına gelecek şekilde konumlandırılmış, grottodan oluşan kaskatlı bir havuz bulunmaktadır. Havuzun üzerinde çiçek serasının sol taraftaki bölümüne geçişi sağlayan bir köprü vardır. Zemini beyaz karo seramik kaplıdır. Çiçek serasının giriş kısmında, aksiyal biçimde uygulanan düzenlemenin ortasında sekizgen küçük bir havuz yer almaktadır.

Yıldız Parkı'nın kuzeyinde, sonradan askeriye tarafından yapılmış yüksek bir duvarla Hasbahçe'den ayrılan ve Şale'nin güneyinde kalan bahçe, İngiliz doğal bahçe üslubunun tasarım özelliklerine göre düzenlenmiştir. Bahçede yer alan üç ayrı havuzun oluşturduğu<sup>68</sup> gölet üzerindeki köprülerin korulukları, ağaç dallarını andırmaktadır. Gölet içinde doğal görünümlü küçük kayalar, çevresinde çim olarak bırakılmış alanlar ve gölgelik ağaçlar, doğal tasarım ifadesini güçlendirmektedir.

Köşkün eğimli arazi üzerinde konumlandırılmış olması, doğal bahçe tasarımını destekleyen önemli bir özelliktir. Bahçe içindeki patika ve yollarda renkli küçük çakıllar vardır, yol kenarlarında eğime göre uygulanmış su olukları büyük dere çakılları kullanılarak döşenmiştir. Doğal olarak büyümeye bırakılan boylu ağaç türlerinin yanı sıra çit bitkileri de eklektik bir tasarım ifadesinin göstergesidir.<sup>69</sup>

Dış Bahçe'de bulunan gölet şeklindeki geniş havuz, ağaç toplulukları, bitkisel kompozisyonlar, kıvrımlı patikalar, arazideki eğimler, alçalma ve yükselmeler, naturalistik İngiliz bahçesi etkisini göstermektedir.

Güney bahçenin güneydoğusunda duvara dayalı grotto ile sahneyi andıran açık bir alan, duvarın kuzeybatısında kalan alanda eski sera yapısının kalıntıları olabilecek duvarlar bulunmaktadır. Dönemin önemli bahçe bileşenlerinden biri de dökme demir ve cam kullanılarak yapılan sera yapısıdır. Şale'nin kuzey bahçesinin planında görülen klasik üslup özelliklerine göre düzenlenmiş alan, günümüzde mevcut değildir.

Dış bahçe düzenlemesi romantik İngiliz üslubunu çağrıştırırken, Hasbahçe romantik ve pitoresk bir görünüm sergilemektedir.<sup>70</sup>

### Çevre Duvarları ve Dış Kapılar

Osmanlı saraylarında Saray-ı Hümayûn'un kentin diğer bölümlerinden keskin bir şekilde ayrılması için yüksek duvarlar inşa edilmesi, oldukça eskilere dayanan bir gelenektir. Gerek Bursa ve eski Edirne saraylarının gerekse İstanbul'daki Eski Saray ve Topkapı Sarayı'nın etrafı sur duvarları ile çevrilmiş, saraya korunaklı bir kale imgesi kazandırılmıştır. Bu şekilde kent içinde kent olgusunu güçlendiren sur duvarları, saray mensupları ile halk arasındaki aşılmaz hiyerarşik farkı da vurgulamış ve kendi içine kapalı bir saray kültürünün yeşermesinde önemli rol oynamıştır.

Yıldız Sarayı'nın yapı grubu içinde araziye çeviren dış duvarların yanı sıra resmî ve hususi dâireler ile İç Bahçe ve Dış Bahçe'yi birbirinden ayıran iç duvarlar da vardır. Yıldız Sarayı'na açılan kapıların da diğer saray yerleşkelerinde olduğu gibi sembolik önemi büyüktür. Saray arazisini çevreleyen duvarlarda beş önemli kapı vardır: Bunlardan ilki, Yıldız yokuşundaki Hamidiye (Yıldız) Camii'nin ilerisinde, setin alt tarafında yer alan Koltuk Kapı'dır. Koltuk Kapı ile yabancı elçilerin Cuma selamlığını seyrettikleri Set (Seyir) Köşkü'nün güneydoğusunda Harem (Vâlîde) Kapısı bulunmaktadır. Bu kapının kuzeyinde ise Saltanat Kapısı yer almaktadır. Saraya girişi sağlayan dördüncü kapı, Çırağan Sarayı'na bakan Mecidiye Camii'nin yanındadır.

68 İzgi, *Yıldız Teknik Üniversitesi Yıldız Kampüsü Dört Şehzade Köşkü Avlusu Analizi*, 69.

69 Altın, *II. Abdülhamid Dönemi'nde İstanbul Bahçeleri*, 52.

70 Melişan G. Devrim, *Osmanlı Saray Mimarisinde Form ve Anlam Değişimi (19. Yüzyıl)*, Yayımlanmamış Yüksek Lisans Tezi, Mimar Sinan Güzel Sanatlar Üniversitesi, 2001, 69.

### 1. Koltuk Kapısı

Sefirler ve itibarlı yabancıların selamlık merasimini seyretmeleri için yapılmış setin alt tarafında yer alan ve Büyük Mâbeyn Köşkü'nün bulunduğu Dış Saray (Birûn) bölümüne açılan Koltuk Kapı paşaların, nazırların, yabancı konukların, saray memurları ile müstahdemlerin geçtiği kapıdır.<sup>71</sup>

### 2. Saltanat Kapısı

Dış Saray bölümüne bağlanan ve yalnızca Padişah dışarı çıkacağı zaman açılan Saltanat Kapı, günümüzde Yıldız Sarayı Müzesi'nin girişi olarak kullanılmaktadır. Kapı bloğu dikdörtgen, giriş açıklığı yuvarlak kemerlidir. Kapının dış beden duvarları ile dışarıya taşırılmış silmelerin üstünde yükselen kapı kemeri, yatay derzlerle bölünmüştür. Harem Bahçesi yönü daha sadedir, giriş holü de beşik tonozludur. Kesme taş malzeme kullanılan kapının kanatları demir dökümdür.<sup>72</sup> Saltanat Kapı, yuvarlak kemerli giriş açıklığı, girişin her iki yanında dışarıya hafif taşıntı yapan pilastrları, yatay derzlerle hareketlendirilen beden duvarlarıyla Ampir üslup özellikleri taşımaktadır.

### 3. Harem (Valide) Kapısı

Günümüzde saray girişi olan Harem (Valide) Kapısı, yalnızca Harem halkının Dış Saray (Birûn) bölümünden geçerek Dış Bahçe'ye giriş-çıkışı için kullanılmıştır. İki demir kanatlı kapının dış tarafında çift nöbetçilerin iç tarafında da kapıyı bekleyen tüfekçilerin nöbet yeri bulunmaktadır.

### 4. Mecidiye Kapısı

Çırağan Caddesi'nden Dış Bahçe'ye girişin sağlandığı kapı, köşklere açılmaktadır. Kapının caddeye bakan cephesi, ortada giriş açıklığı ile yan kanat duvarları olmak üzere düşey olarak üç kısma ayrılmaktadır. Alınlık kısmı ise kademeli olarak daralmaktadır. Giriş açıklığının yuvarlak kemeri, yanlarda dor düzeninde birer sütunla taşınmaktadır. İç kısımda plasterlerle taşınan yuvarlak kemerli

ikinci bir kademe vardır. Beşik tonozlu giriş holünden sonra bahçeye bakan iç cephenin yine yuvarlak kemerli giriş açıklığına sahip olduğu ve kademeli olarak daralan alınlık kısmıyla tekrarlandığı görülmektedir. Bu cephede yer alan kapının iki yanında günümüzde güvenlik birimlerince kullanılan kare planlı muhafız kulübeleri vardır. Kapı, düzgün kesme taş malzemeyle yapılmış ve sıvayla kaplanmıştır. Kapı kanatları demir dökümdür. Yapıda yer verilen dor düzenindeki sütunlar, yuvarlak kemer, plastırlar ve alınlık kısmı Ampir üslup özellikleri taşımaktadır.

### 5. Harem İç Kapısı

Dış Saray (Birûn) bölümünü İç Saray (Enderûn) bölümüne bağlamaktadır. Yuvarlak kemerli Harem İç Kapısı girişinin her iki tarafına duvar yüzeyinden dışa taşkın, küfeki taşından yapılmış yüksek kaidelere oturan kalın çifte sütunlar yerleştirilmiştir. Dökme demirden imal edilmiş iki kanatlı kapının kemeri üzerinde Sultan II. Abdülhamid'in tuğrası vardır.

### 6. Harem Kapısı

Saltanat Kapı'dan girildiğinde ulaşılan küçük avluda bulunan Harem Kapı, bitişik olduğu limonlukla beraber iki cephe hâlinde düzenlenmiştir. Giriş açıklığının olduğu cephe ve limonluğun duvarında yer verilen sebil uygulaması bütün olarak ele alınmaktadır.

Çeşmenin ve havuzun da yer aldığı limonluk cephesi ile birlikte tasarlanan kapı, cephenin tam ortasında yer almamaktadır. Kapı kenarlardan, yüksek tutulan sütun altlıklarına oturan bedenleri yivli ve bilezikli sütunlarla sınırlanmıştır. Yuvarlak kemerli giriş açıklığı, ahşap malzemeli ve üzeri metal levhalarla bezeli kapı kanatları ile kapatılmıştır. Yuvarlak kemerin yüzeyi kenger yaprakları ile bezeli olup kilit noktası volütlü bir konsol ile vurgulanmıştır. Kemer, yüzeyine dikey olarak yerleştirilen ikili bantlarla simetrik olarak tasarlanmıştır. Kapının kemer köşelerine yuvarlak ve bezemesiz kartuşlar yerleştirilmiştir. Kapının baştaban frizine geçişi dışarıya taşırılmış, plastik özellikli konsolların tekrarlanması ile yatay bir kuşak oluşturulmuştur.

71 Ezgü, *Yıldız Sarayı Tarihçesi*, 4.

72 Turan, *İstanbul'da Batılılaşma Etkisindeki Osmanlı Kâgir Saraylarının Bahçe Kapıları*, 64.



Kapının baştaban kirişi frizlerle bölümlenmiştir. Baştaban kirişinin üzerinde yer alan dikdörtgen kitâbelik kısmının içi boş bırakılmıştır. Korkuluk kısmı, üçgen alınlıklı balustarlarla bölümlenmiştir. Korkuluk duvarlarında etrafı dış dizileri ile çevrelenmiş yuvarlak kartuşlara yer verilmiştir. Korkuluğun köşelerine korkuluk babaları yerleştirilmiştir. Giriş açıklığının bulunduğu kısım, Harem Bahçesi'nin olduğu cephede kurulumu ve bezeme elemanları ile tekrarlanmıştır. Kapının bulunduğu cephenin duvarları yatay bir silme ile iki kısma ayrılmıştır. Alt kısım bezemesiz bırakılmış, üst kısım plastırlarla kare alanlara bölünmüştür. Kare alanların içinde palastik özellikli, vazodan çıkan çiçek motiflerine yer verilmiştir. Giriş kısmında görülen baştaban kirişi duvarlarda devam ettirilmiştir. Böylece cephede bütünlük sağlanmaya çalışılmıştır. Baştaban kirişinin üzerindeki kuşakta girlandların tekrar edilmesi ile oluşturulan bezeme görülmektedir. Duvarın köşesi üstte babalarla vurgulanmıştır. Ayrıca duvarın ovalleştirilmiş olan köşe kısmının yüzeyinde oval bezemesiz bir kartuş bulunmaktadır. Kapının Selamlık Bahçesi'ne bakan limonluk cephesinde Harem Kapı'nın yan duvarlarında rastlanan cephe düzenlemesi tekrarlanmıştır. Cephe, yatay olarak iki kısma ayrılmıştır. Alt kat bezemesizdir, üst kat plastırlarla üç kare alana ayrılmıştır. Kare alanların kenarlarda olanları vazodan çıkan çiçek motifleri ile bezenmiştir. Ortada bulunan kare alan sebil olarak değerlendirilmiştir. Bu sebil alatta oval formda bir havuzla sonlanmıştır. Sebil, kenarlardan bedenleri yivli sütunların taşıdığı, üst kısmında üçgen alınlığı olan cephe düzenlemesine sahiptir. Üçgen alınlığın içinde Sultan II. Abdülhamid'in tuğrası vardır. Bu kare alanda, sebilin dış dizileri ile oluşturulan kare çerçeve kısmı ve volütlerle yapılan bezeme unsurları göze çarpmaktadır. Bitişik olduğu duvarlarla bezemeli cephe anlayışına sahiptir. Tek açıklı kapı, sarı renkli küfeki taşından yapılmış olup Ampir üslupludur. Kapıda, giriş açıklığı kısmında kilit taşı vurgulanmış kemer, açıklığın her iki yanında bedenleri yivli ve bilezikli, doruzamlı sütunlar, konsollarla bölümlenmiş baştaban kirişi bölümleri ve korkuluk kısmı ile Ampir üslup

ortaya konulmuştur. Kapının yan duvarları kat silmesi ile yatay, plastırlar ile dikey olarak bölümlenerek kare alanlara ayrılmıştır. Bu alanların içerisinde vazo içinde çiçek motifleri yer almaktadır. Kapıda yer verilen baştaban kirişi, cephe boyunca devam ettirilmiştir. Bu yönü ile Dolmabahçe Sarayı Hazine Kapı'da görülen cephe anlayışını andırmaktadır. Harem Kapı'da uygulanan bezeme ve cephe anlayışı, limonluk cephesinde de sürdürülmüştür. Bu cephe-deki üçgen alınlıklı selsebil, Ampir üsluba sahiptir.

## Sonuç

Yıldız Sarayı'nın yapılaşma biçimi ve süreci, Osmanlı'nın gerek duyuldukça bina yapma alışkanlığına / geleneğine geri dönüşü göstermektedir. Batur'un "topografyaya uygun ve lineer" olarak açıkladığı yerleşme düzeninin tercih edilmesi, yerleşimin yüksek ve kalın duvarlarla çevrelenmesi, özellikle hususî bölüm ile Hasbahçe'nin duvarlarla ayrılması, pavyon tipi yapı modeli, 18. yüzyılda ortaya çıkan sahil sarayları modasının aksine Topkapı ve Edirne sarayları gibi içe dönük, gizemli ve gözlerden sakınan geleneksel tasarım modeline yönelme olarak görülmektedir. Bu modelin tercih edilme sebebi ve inşasının uzun süreye yayılması, buranın başta bir yönetim merkezi olarak düşünülmemiş olmasına ve İmparatorluğun son yıllarının ekonomik ve siyasi koşullarına bağlanmaktadır. Yerleşimde Osmanlı klasik sanatını tekrarlayan geleneksel tutum gözlenmektedir. Ancak arazinin eğim farkından doğan setli düzenlemesi (loggia), galerilerin altındaki tonozlu geçitler, büyük yapılara eklenen pavyonların girinti ve çıkmaları, dar aralıklar ve meydancıklar (piazza), Orta Çağ'daki İtalya kentlerini anımsatan bir tür sokak dokusu ortaya çıkarmıştır. Öte yandan saray içinde yer alan yapıların hemen hepsinin 19. yüzyılda Osmanlı sivil mimarisine göre biçimlendirilmiş farklı birer mimari üslubun form ve tekniğiyle yapıldığı, dönemin moda akımlarından eklektisizmin baskın karakterde olduğu görülmektedir. Yapı ölçeğindeki farklılaşmanın bir başka sebebi de sarayda farklı mimar ve mühendislerin çalışma olanağı bulmuş olmasıdır.

## Kaynakça

- Adıgüzel, Hatice. "Bir Tasarımın İzinde: Yeni Bulgular Işığında Raimondo D'aronco'nun İlk İstanbul Projesi Dersaadet Ziraat ve Sanayi Sergi-i Umumisi", *ODTÜ Mimarlık Fakültesi Dergisi*. (2019): 36/1 157-182.
- Altınar, F. Pınar. *II. Abdülhamid Dönemi'nde İstanbul Bahçeleri (1876-1909)*. Yüksek Lisans Tezi, İstanbul Teknik Üniversitesi, 2008.
- Aydın, Hilmi. *Resimli Belgelerde Topkapı Sarayı*. İstanbul: İstanbul Büyükşehir Belediyesi (İBB) Kültür AŞ Yayınları, 2013, 148.
- Batur, Afife. "Batılılaşma Döneminde Osmanlı Mimarlığı", *Tanzimat'tan Cumhuriyet'e Türkiye Ansiklopedisi*. Cilt 4, İstanbul: İletişim Yayınları, 1985: 1038-1090.
- Batur, Afife. "Çırağan Sarayı: Mimari", *Dünden Bugüne Beşiktaş*. Ed. N. Akbayar. İstanbul: Beşiktaş Belediye Başkanlığı Yayınları, 1998, 76-79.
- Batur, Afife. "Yıldız Sarayı", *Dünden Bugüne İstanbul Ansiklopedisi*. Cilt 7, İstanbul: Kültür Bakanlığı ve Tarih Vakfı Ortak Yayını, 1994: 520-526.
- Berger, Albrecht. "Tarih İçinde Beşiktaş", *Dünden Bugüne Beşiktaş*. Ed. N. Akbayar. İstanbul: Beşiktaş Belediye Başkanlığı Yayınları, 1998, 13-16.
- Bilgin, Bülent. *Geçmişten Yıldız Sarayı*, Yıldız Sarayı Vakfı, 1988.
- Bilgin, Bülent. "Yıldız Sarayı: İstanbul'da XIX. Yüzyılın Sonlarında Nihai Şekli Alan Saray", *TDV İslâm Ansiklopedisi*. İstanbul: Türkiye Diyanet Vakfı Yayınları, 2013: 541-544.
- Binan, Can, Cengiz Can. "Yıldız Sarayı ve Yıldız Teknik Üniversitesi", *Basılmamış Notlar*. 1999.
- Can, Selman. *Belgelerle Çırağan Sarayı*. Ankara: Kültür Bakanlığı Yayınları, 1999.
- Cezar, Mustafa. *Sanatta Batı'ya Açılış ve Osman Hamdi*. İstanbul: İş Bankası Kültür Yayınları, 1971.
- Çelik, Zeynep. *Displaying the Orient: Architecture of Islam at nineteenth-century world's fairs. Comparative studies on Muslim societies*. 12. Berkeley: University of California Press, 1992.
- Demirbulak, Ayşegül. "Konut ve İdare Merkezi Olarak Osmanlı Sarayları", *Marmara Sosyal Araştırmalar Dergisi*. 6 (2014): 36.
- Devellioğlu, Ferit. *Osmanlıca-Türkçe Ansiklopedik Lûgat*. Ankara: Aydın Kitabevi Yayınları, 1986.
- Devrim, G. Melishan. *Osmanlı Saray Mimarisinde Form ve Anlam Değişimi (19. Yüzyıl)*. Yüksek Lisans Tezi, Mimar Sinan Güzel Sanatlar Üniversitesi, İstanbul, 2001.
- Dionysios Byzantios. *Boğaziçi'nde Bir Gezinti*. Çev. M.F. Yavuz. İstanbul: Yapı Kredi Yayınları, 2013.
- Eldem, H. Sedat. *Boğaziçi Anıları*. Cilt 2, İstanbul: Aletaş Alarko Eğitim Tesisleri, 1979.
- Eldem, H. Sedat. *Köşkler ve Kasırlar*. Cilt 2, İstanbul: Devlet Güzel Sanatlar Akademisi, 1969.
- Esemenli, Deniz. *Osmanlı Sarayı ve Dolmabahçe*. İstanbul: Homer Kitabevi ve Yayıncılık, 2002.
- Evliyâ Çelebi. *Seyahatnâme*. Haz. Z. Danişman. İstanbul: Zuhuri Danişman Yayınevi, 1969.
- Ezgü, Ferit. *Yıldız Sarayı Tarihçesi*. İstanbul: Harb Akademileri Komutanlığı Yayınları, 1962.
- Gezgör, Vahide, Feryal İrez. *Yıldız Sarayı Şale Kasr-ı Hümayunu*. İstanbul: Milli Saraylar Yayınları, 1993.
- İşözen, Erhan. "Ortaköy". *Dünden Bugüne İstanbul Ansiklopedisi*. Cilt 6, İstanbul: Kültür Bakanlığı ve Tarih Vakfı Ortak Yayını, 1994: 141-143.
- İzgi, C. Fırat. *Yıldız Teknik Üniversitesi Yıldız Kampüsü Dört Şehzade Köşkü Avlusu Analizi ve Restorasyon Önerisi*. Yüksek Lisans Tezi, Yıldız Teknik Üniversitesi, 2011.
- Kanat, Sedat. "II. Abdülhamid Döneminde Mâbeyn-i Hümayûn'un Başlıca Fonksiyonları". *Akademik Matbuat*. 1/1 (2017): 72-94.
- Niğdeli, Esra. *Yıldız Teknik Üniversitesi Mimarlık Fakültesi (Yıldız Sarayı Damatlar Dairesi) Binasının Mimari Değerlendirmesi ve Koruma Sorunları*. Yüksek Lisans Tezi, Yıldız Teknik Üniversitesi, 2005.
- Öztuna, Yılmaz. "İstanbul Yıldız Sarayı". *Hayat Saraylar İlâvesi*. (1954): 41-52.
- Sağdıç, Zafer. "Osmanlı Politik Sisteminin Osmanlı Saray Mimari Mekan Örgütlenmesi Üzerindeki Etkileri", *Türkler*. Cilt 12, Ankara: Yeni Türkiye Yayınları, 2002, 211-217.
- Sevgin, Erdoğan. "İstanbul Saraylarında Adım Adım: Yıldız Sarayı", *Hayat Tarih Mecmuası*. 1/5 (1966): 38-47.
- Sözen, Metin. *Devletin Evi Saray*. İstanbul: Sandoz Yayınları, 1990.
- Şahin, Haşim. "Yahyâ Efendi, Beşiktaşlı", *TDV İslâm Ansiklopedisi*. Cilt 43, İstanbul: Türkiye Diyanet Vakfı Yayınları, 2013: 243-244.
- Şehsuvaroğlu, Y. Halûk. *İstanbul Sarayları*. İstanbul: Milli Saraylar Yayınları, 2011.
- Tuğlacı, Pars. *Osmanlı Mimarlığında Balyan Ailesi'nin Rolü*. İstanbul: Yeni Çığır Kitabevi Sanat Yayınları, 1993.
- Turan, Rahşan. *İstanbul'da Batılılaşma Etkisindeki Osmanlı Kâğıt Saraylarının Bahçe Kapıları*. Yüksek Lisans Tezi, Atatürk Üniversitesi Sosyal Bilimler Enstitüsü Sanat Tarihi Anabilim Dalı, 2014.