



Elif CEYLAN EROL 

Independent researcher
İstanbul, Türkiye
mgececy@gmail.com



Tasavvufta Nefis-Ejder Sembolizmi Çerçevesinde Hz. Musa'nın Asasının Halvette Kullanılan Derviş Çeyizlerine Etkisi

The Effect of the Staff of Prophet Moses on the Dervish Dowries Used in Khalwat within the Context of the Nafs- Dragon Symbolism in Sufism

Öz

Tasavvuf terbiyesinde nefis Allah'ın razı olmayacağı şeyleri emretmesi yönü ile terbiye edilmesi gereken bir kavram olarak görülmüştür. Bu terbiye ise nefsin özelliklerinin bilinmesi ve buna yönelik terbiye metodlarının uygulanması ile mümkündür. Nefis özellikleri bakımından genelde muhtelif hayvanlara benzetilerek anlatılmıştır. Bunların başında ejder/yılan sembolizmi gelmektedir. Nefis-ejder sembolizminde nefsin terbiyesine bağlı olarak değişen olumlu ya da olumsuz anlatım söz konusudur. Tasavvufta nefis-ejder sembolizminde Hz. Musa'nın asasının ejdere dönüşmesi hadisesi en önemli kaynaktır. Belirli metodlarla terbiye edilmiş nefis Hz. Musa'nın asasının ejder olunca batıl olan şeyleri yutması gibi kişi için tehlikeli olmaktan çıkmaktadır. Tasavvufun müesseseseleşmiş hali olan tarikatlarda nefis terbiyesi için kişilerin meşreplerine göre farklı yöntemler uygulanmıştır. Bu yöntemlerden birisi de halvettir. Halvet dervişin mürşidinin izni ile belirli kurallara riayet ederek, halvethâne, çilehâne gibi bölümlerde zikir ve tefekkürle meşgul olmasıdır. Halvette kişinin uyanık kalması esastır bundan dolayı da halvethâneler uzanarak uyumanın mümkün olmayacağı kadar küçüktür. Dervişin halvette oturur vaziyette istirahatı için destek mahiyetinde kullandığı derviş çeyizlerinden müttekâ, muîn ve zerdeste türü eserlerde çoğunlukla baş kısımları stilize ejder figürü şeklinde tasarlanmıştır. Bu çalışmamızda nefis-ejder sembolizmi çerçevesinde Hz. Musa'nın asasının halvette kullanılan derviş çeyizlerine etkisi yazılı ve görsel kaynaklar çerçevesinde araştırılmıştır. Ejder figürü nefis kavramı ile alakalı olarak muhtelif derviş çeyizlerinde süslemede tasavvufun ortak sembolik dilini yansıtabilecek şekilde sıklıkla kullanılırken halvette kullanılan çeyizlerde Hz. Musa'nın asasının gerek sembolik gerek biçimsel açıdan eserlere etki ettiği görülmüştür.

Anahtar Kelimeler: Hz. Musa'nın asası, nefis-ejder sembolizmi, halvet, derviş çeyizi.

Abstract

In Sufi discipline, the nafs is seen as a concept that needs to be tamed in terms of ordering things that Allah would not be pleased with. This discipline is possible accordingly by knowing the characteristics of the nafs and applying the methods of discipline. In terms of its characteristics, the nafs is generally described by being likened to various animals. The dragon/snake symbolism is foremost important of these. In the nafs-dragon symbolism, there is a positive or negative expression that changes depending on the discipline of the nafs. In Sufism, the incident of Moses' staff turning into a dragon is the most important source of nafs-dragon symbolism. The nafs that has been tamed by certain methods ceases to be dangerous for the person, just as the staff of Moses became a dragon and swallowed the superstitious things. In the sufism, which are the institutionalised form of Sofi, different methods have been applied according to the character of the people for nafs discipline. One of these methods is khalwat. Khalwat is the dervish's engagement in dhikr and contemplation in sections such as "halvethâne, çilehâne" etc. with the permission of the dervish's murshid and in compliance with certain rules. In khalwat, it is essential for the person to stay awake and khalwat are so small that it is not possible to sleep lying down. Among the dervish dowries used by the dervish as a support for resting while sitting in the khalwat, the heads of the dervish dowries such as müttekâ, muîn and zerdeste are mostly designed as stylised dragon figures. In this study, within the framework of the nafs-dragon symbolism, the effect of the staff of Hz. Moses on the dervish dowries used in khalwat has been investigated within the framework of written and visual sources. While the dragon figure is frequently used in various dervish dowries in relation to the concept of the soul in a way that reflects the common symbolic language of Sufism, it was observed that the staff of Hz. Moses influenced the works both symbolically and stylistically in the dowries used in khalwat.

Keywords: Staff of Hz. Moses, nafs-dragon symbolism, khalwat, dervish dowry.

Geliş Tarihi/Received: 22.11.2024
Kabul Tarihi/Accepted: 04.03.2025
Yayın Tarihi/Publication Date: 29.03.2025

Atf: Ceylan Erol, E. (2025). Tasavvufta Nefis-Ejder Sembolizmi Çerçevesinde Hz. Musa'nın Asasının Halvette Kullanılan Derviş Çeyizlerine Etkisi. *Palmet Dergisi*, 7, 19-27.

Cite this article: Ceylan Erol, E. (2025). The Effect of the Staff of Prophet Moses on the Dervish Dowries Used in Khalwat within the Context of the Nafs-Dragon Symbolism in Sufism. *Journal of Palmette*, 7, 19-27.



Content of this journal is licensed under a
Creative Commons Attribution-
NonCommercial 4.0 International License.

Giriş

Tasavvufta terbiye edilmesi gereken ve farklı mertebeleri olan nefis sūfler tarafından özellikleri açısından değişik hayvan ya da kavramlarla ilişkilendirilerek yorumlanmıştır. Kaynaklarda¹ nefis-hayvan sembolizmi çerçevesinde ejder nefsin terbiye edilme durumuna bağlı olarak olumlu ya da olumsuz anlamların yanı sıra nefsi aldatan dünyayı temsil edecek şekilde kullanılmıştır. Nefis terbiye edilmemesi durumunda ejder gibi kişiye zarar veren bir konumdayken tasavvufta belirli metotlarla terbiye edilmiş olan nefis Hz. Musa'nın asasının ejdere dönüşüp batıl olan şeyleri yutması gibi kişiye yardımcı ve faydalı konuma geçmektedir.

Bu çalışmamızda nefis-ejder sembolizmi ve Hz. Musa'nın asası arasındaki bağlantı ile bunun nefis terbiye metodu olarak halvette oturma düzeninde kullanılan müttekâ, muîn, zerdeste türü eserlere anlam ve form açısından etkisi araştırılmıştır. Erken dönemlerde sūfler nefis kavramının özellikleri, hileleri, terbiye edilme yolları hakkında görüşler bildirirken (Uludağ, 2006, s. 527) tasavvufun müessesleşmiş hali olan tarikatlar döneminde nefsin özelliklerinin hayvan metaforları ile anlatılması yaygınlaşmıştır. Araştırmamızda Hz. Musa'nın asasının mucizevi olarak ejdere dönüşmesinin nefis kavramı ile bağlantısı ve halvette kullanılan derviş çeyizlerine gerek biçimsel gerek sembolik olarak etkisi tasavvuf tarihi açısından değil görsel ve yazılı kaynaklar çerçevesinde ilgili derviş çeyizleri özelinde ele alınmıştır. Çalışmamız sembolik açıdan etkileşimi araştırmayı amaçladığı için müttekâ, muîn, zerdeste türü eserlerin malzeme, teknik, süsleme gibi özellikleri genel olarak tanıtılmış, ilgili eserler için örnek görseller eklenmiş, katalog/envanter türü bir inceleme yapılmıştır. Hz. Musa'nın asasına dair tespitler için farklı dönem ve eserlerde yer alan minyatürlerden yararlanılmıştır. Nefis, ejder, halvet ve Hz. Musa'nın asası kavramları dinler ve kültürler tarihi açısından tez, kitap, makale gibi muhtelif çalışmalara da konu olmuştur. Bu nedenle çalışmamızda her biri başlı başına kapsamlı araştırma konuları olan bu kavramlara ele aldığımız derviş çeyizleri kapsamındaki anlamları dikkate alınarak değerlendirilmiştir.

Tasavvufta Nefis-Ejder Sembolizmi ve Hz. Musa'nın Asası

Nefis Arapça bir kelime olup "nefese" kökünden türemiştir (Ögke, 1997, s. 13) ve kelâm, felsefe, tasavvuf gibi sahalarda görüş bildiren kişilerin nefse kendi düşünce sistemlerine göre anlamlar yükleyerek değerlendirmeye çalışmalarından dolayı kullanıldığı alana göre ifade ettiği anlamlar çeşitlenmiştir (Ögke, 1997, s. 16). Nefis kelimesi sözlüklerde "benlik, bir şeyin kendi varlığı" (Abdürrezzak Kâşânî, 2004, s. 557) "can, ruh, varlık, zat, beden, hevâ-heves, bedenden kaynaklanan süflî arzular" (Uludağ, 2006, s. 526) "insanın biyolojik ihtiyaçları, şahıs" (Devellioğlu, 2004, s. 818) gibi anlamlara gelmektedir. Nefis En'âm Suresi 93. Ayette "ruh", Bakara Suresi 235. Ayette "kalp, gönül", Mâide Suresi 116. Ayette "Allah'ın Zatı" anlamlarında kullanılmıştır (Rağib el-İsfahânî, 2012, s. 1076). Nefsin özelliklerinin, mertebelerinin bilinmesi, kişinin nefisini tanıması hususları tasavvuf alanında önemli olmuş, (Ögke, 1997, s. 45) seyr-i sülûk açısından farklı mertebelerle temsil edilen, mücadele ve terbiye edilmesi gereken bu kavram "köpek, fare, tilki, Firavun, Nemrut, cehennem, hırsız, yılan/ejder" (Uludağ, 2006, s. 528) gibi sembollerle ilişkilendirilerek anlatılmıştır. Sūfler nefsin öfke, haset, kibir gibi kötü nitelikleri (Abdürrezzak Kâşânî, 2004, s. 558) üzerinde durmuş, nefsin varlığı değil dünyaya meyli ve Hakk'ın razı olmayacağı şeyleri emretmesi kötü görülerek onun eğitilmesi, terbiye edilmesi konularına dikkat çekilerek (Uyar, 2016, s. 178) bunun için farklı metotlar uygulanmıştır.

İnsanda nefis-i cemâdî (taş, maden gibi cemâdatta olan nefis), nefis-i nebatî (bitkilerdeki nefis), nefis-i hayvanî (hayvanlardaki nefis), nefis-i insanî (insandaki nefis) olmak üzere dört nefis mevcuttur (Sonuç, t.y, s. 25-26) ve nefis-i insanî bedende asıl hâkim olan güçtür. Bu nefis

hayvanî nefse üstün geldiği zaman insan kemâl sahibi bir kişi olmaktadır. Tasavvufi terbiyede de diğer üç nefsi kontrol altına alıp bu son nefse erişmek esastır (Ögke, 1997, s. 67). Tasavvuf terbiyesinde nefis, nefis-i emmâre, nefis-i levvâme, nefis-i mühlime, nefis-i mutmainne, nefis-i râziye, nefis-i marziye, nefis-i kâmile/safiye şeklinde yedi mertebeye ayrılmıştır (Sonuç, t.y, s. 26-27). Her mertebenin sıfatları vardır. Nefis-i emmârenin sıfatları hırs, kibir, hased, şehvet, gazap, levvâmenin sıfatları ucb, kahr ve mekr, mühlimenin kanaat, sabır, tövbe, teslimiyet, mutmainnenin ibadet, şükür, tevekkül, rıza, râziyenin ihlas, riyazet, vera', marziyenin tefekkürdür (Seyyid Mustafa Rasim Efendi, 2008, s. 1131).

Nefis özellikleri ejder/yılan sembolizmi çerçevesinde Mesnevi'de "nefis ağzı açık, sinsi bir yılan" (Çobanoğlu Aksüt, 2017, s. 30), "nefis ağzını açmış bir yılan gibi pusuda beklemektedir" (Yılmaz, 2011, s. 127) şeklinde ifade edilirken Tâcü'l-Arûs adlı eserde ise nefsinin isteklerini yerine getiren kişinin durumu evinde yılan bulunduran ve bu yılan kendisini sokup öldürünceye kadar onu besleyen kişinin haline (İbn Atâullah el-İskenderî, 2018, s. 61) benzetilmiştir. Bu ifadelerde nefsin terbiye edilmediğinde tıpkı bir ejder/yılan gibi kişiyi -manevi durumuna zarar vererek- büyük felakete sürükleyeceğine işaret edilmiş, "Nefis ejderhası yoksulluğa, fakirliğe düşerse elinde bir kurtcağıza dönüşür" (Yılmaz, 2011, s. 129) ifadesi ile de bu felaketlerden korunmak için nefis terbiyesi vurgulanmıştır. Yılan kişi için dışarıda olan bir tehlikeye nefis içinde taşıdığı bir düşmandır ve ona karşı sürekli dikkatli olması gerekmektedir. Terbiye edilmiş bir nefis ise sahibi için düşman olmaktan çıkmaktadır. Bu kapsamda ejder olumlu anlamlar taşıyacak şekilde menkıbelerde manevi gücün sembolü olarak yılanın/ejderin kamçı olarak kullanılması, kerametlerde ejder üzerinde tasarruf sahibi olunması şeklinde yer almıştır (Esin, 1970, s. 176).

Ejder/yılan figürü tarih boyunca farklı kültürlerde muhtelif anlamlarla yer bulmuştur. Tasavvufi açıdan terbiye edilmesi gereken nefis ejdere benzetilmiştir. Bu terbiye de manevi bir mücadele gerektirmektedir. Bu anlam çerçevesinde bakıldığında sadece Anadolu'da değil Hint, Çin, İran kültürlerinde, Avrupa'da farklı medeniyetlerde ejderle mücadele efsanelere ve inanışlara konu olmuştur. Efsanelerde ejder öldürme kahramanlık, hakimiyet gibi anlamları ifade etmiştir. Babil'i Marduk'un Tiamat'ı, İbrani Danyal'ın Bel'i, Hint İndra'nın Vritra'yı, Grek Herakles'in Hidra gibi ejder/yılanları öldürmeleri bunlara örnektir (Yöndemli, 2006, s. 155-156). Ejderle mücadele İslamiyet'te tasavvuf kültüründe de yer almış, bunun kaynakları arasında Hz. Ali'nin ejderle mücadele etmesi de etkili olmuştur. Huneyn Cengi'nde kılıçların kesmediği yılan ağzından ateşler çıkan, çok güçlü bir canlı şeklinde tasvir edilmiş ve bu yılan Hz. Ali'nin önünde "Müslüman olduğunu" açıklamıştır (Çetin, 1997, s. 409). Sarı Saltuk, Otman Baba, Hacım Sultan'ın ejderha ile mücadelelerini anlatan menkıbeler tasavvuf kültüründe ejderle mücadeleye örnektir (Çoruhlu, 2014, s. 48). Bu menkıbelerde ejder zarar veren konumundadır ve bu açıdan da nefsin, İslam'ın önündeki engellerin sembolüdür (Gülegül, 2012, s. 117).

Yılan semavi dinlerde Hz. Adem ve Hz. Havva'nın cennetten yeryüzüne inmelerinde etken olduğu için olumsuz bir anlam çerçevesinde kullanılmıştır (Sivri & Akbaba, 2018, s. 54). Tevrat'ta yılanın Hz. Havva'yı "kandırarak" yasak meyveyi yemesine sebep olması nedeni ile olumsuz yönü vurgulanmışken (Yöndemli, 2006, s. 42) Hıristiyanlıkta deri değiştirmesi günahın arınmanın sembolü olarak görülmüş, su içmeden önce zehrini bırakması ile de kiliseye girmeden önce günahların dışarıda bırakılması arasında ilişki kurulmuştur (Yöndemli, 2006, s. 287). İslam inancında da yılan Hz. Adem ile Hz. Havva'nın yasak meyveyi yemesi ve cennetten çıkması ile ilişkilendirilmiş (Sözeri, 2000, s. 12-13), semavi dinlerde ejdere yüklenen bu anlam tasavvufta nefsin kötü sıfatlarını temsil etmesinde de rol oynamıştır.

Hz. Musa'nın asası ile nefis arasında ortak sembol ejderdir. Asa farklı toplumlarda sosyal ve dini hayatta kullanılan bir alettir. Yılan-asa

¹ Tarikat pirlerinin ve sūfler eserleri, menâkıbnâmeler nefis-ejder sembolizminin işlendiği kaynaklardır. Mesnevi'deki kullanımlarda nefsin özellikleri bakımından ejderle temsil edildiği görülmektedir (Yılmaz, 2011, s. 127; Çobanoğlu Aksüt, 2017, s. 30). Abdülkâdir Geylânî Cilâû'l-Hâtr Fil-Bâtin Ve'z-Zâhir adlı eserinde (Gürer, 2000, s. 34), Yazıcıoğlu Mehmed Efendi'nin Muhammediyeye adlı

eserinde (Çelebioğlu, 1998, s. 171), Atabetü'l Hakâyik adlı eserde (Edib Ahmed b. Mahmud Yükneci, 1951, s. 90) yılan ile dünya ilişkilendirilmiştir ki bu kullanımlarda dünyanın süs ve güzelliklerinin geçici olması ve bu hususta insanın dikkatli olması konuları vurgulanmıştır. Bu bakımdan dolaylı anlatımla da olsa nefis-ejder sembolizmi işlenmiştir.

ilişkisi çerçevesinde bakıldığında asalarda yılan figürünün tasvir olarak yer aldığı örnekler vardır. Örneğin Şamanların davullarında, asalarında yılan figürleri işlenmiştir ve yılanın gücünün bu tasvirler vasıtasıyla şamana geçtiğine inanılmaktadır (Sivri & Akbaba, 2018, s. 62). Ancak yılanın asaya dönüşmesi, asa ve sopa olarak kullanılmasının ilk örneği Kur'an-ı Kerim'de Hz. Musa'nın asasının yılan dönüşmesinde görülmektedir (Yöndemli, 2006, s. 160). Ejdere dönüşerek Firavunun sihirbazlarının sihirlerini yutan asa aynı zamanda denizin yarılmasında, kayadan su çıkmasında da kullanılmıştır (Schimmel, 2004, s. 57). Bu açıdan ejdere dönüşen asanın Allah'ın izni ile tekrar Hz. Musa'nın birçok işte kullandığı asa olması ile ejderha gibi olan nefsin seyr-i sülûkla terbiye edilince yararlı hale gelmesi arasında ilişki kurulmuştur (Schimmel, 2016, s. 130).

Asa kelime olarak "sopa, değnek" anlamlarındadır (Devellioğlu, 2004, s. 41) ve tarih boyunca sosyal-dini alanda "maddi ve manevi kudret" göstergesi (Ayverdi, 2011, s. 179) olarak taşınmış, kullanıldığı alana göre semgellik yansıtmıştır. Kaynaklarda Hz. Adem'den itibaren peygamberlerden bazılarının asaları ile ilgili bilgiler mevcut olmakla birlikte İslam literatüründe an fazla Hz. Musa ve asası üzerinde durulmuştur. Kur'an-ı Kerim'de Hz. Musa'nın asası Bakara Suresi 60. Ayette², A'râf Suresi 107.³, 117.⁴, 160. Ayette⁵, Tâ-Hâ Suresi 18-21.⁶, 77. Ayette⁷, Şuara Suresi 32.^{8,45,9}, 63. Ayette¹⁰, Neml Suresi 10. Ayette¹¹ ve Kasas Suresi 31. Ayette¹² yer almıştır.

Hz. Musa'nın asasını ilk olarak Hz. Adem cennetten yanına alarak getirmiş ve bu asa peygamberler vesilesi ile Hz. Şuayb'dan Hz. Musa'ya geçmiştir (Bursevî, Rûhu'l Beyân Tefsîri, c. 3, 1997, s. 255). İki çatalı olan asanın çatalları karanlıkta ışık yaymaktadır (Bursevî, Rûhu'l Beyân Tefsîri, c. 1, 1997, s. 157). Hz. Musa'nın asasını bırakması ve onun yılan dönüşmesi ile ilgili rivayete göre asa önce kendi kalınlığında sarı bir yılan dönüşmüş sonra şişerek büyümüştür. Erkek bir ejderhaya dönüşen bu asa önüne ne gelirse yutan, dişlerinden şiddetli bir ses duyulan ve gözleri ateş gibi yanan bir canlı şeklinde anlatılmıştır (Bursevî, Rûhu'l Beyân Tefsîri, c. 5, 2019, s. 224-225).

Tâ-Hâ Suresi 18. Ayette geçen "Musa 'O benim asamdır, yürürken ona yaslanırım, onunla davarlarımı yaprak silkelerim, ayrıca onunla daha pek çok ihtiyaçlarımı karşılarım' dedi." ibaresi ve takibinde asanın ejdere dönüşmesi insanın nefisine nispet ettiği her şeyin insanı yutacak bir yılan olduğunun sembolüdür (Yakar, 2019, s. 249). Asanın eski haline gelmesi ise Hz. Musa'nın bu durumdan istiğfar etmesi ve kalben Allah'a dönmesi, zarar ve fayda sağlayanın Allah olması anlamlarında yorumlanmıştır (Yakar, 2019, s. 250). Diğer yandan Hz. Musa'nın asası hakkında "yürürken ona yaslanırım" ibaresi ve kendisine "Asanı at" emrinin gelmesi iman eden kişinin Allah'tan başka dayandığı her şeyi bırakıp sadece Allah'a dayanması gerektiğine işaret eder (Bursevî, Rûhu'l Beyân Tefsîri, c.6, 1997, s. 139). Nefis terbiye edildiğinde -ejderin tekrar asa olup Hz. Musa'ya hizmet etmesi gibi- sahibinin tasarrufuna girmektedir. Bu anlam çerçevesinde tasavvuf açısından önemli olan kişilerin yazılı ve görsel kaynaklarda yılan, aslan gibi nefisle ilişkilendirilen canlılara hükmetmesi konuları işlenmiştir. Bunlardan en yaygınları arasında

ise yılanın/ejderin kamçı olarak kullanılması gelmektedir (Görsel 1).



Görsel 1. Hacı Bektâş-ı Velî ve Karaca Ahmet Sultan'ın Karşılaşmasında Karaca Ahmet'in Yılanı Kamçı Olarak Kullanması (Jong, 1992, s. 238)(Res. No. 11.8).

Nefis Terbiye Metodu Olarak Halvet ve Halvette Kullanılan Derviş Çeyizleri

Tarikatlarda nefis terbiyesi için muhtelif metotlar ilgili tarikatın âdâb ve erkânı çerçevesinde kişinin meşrebine göre uygulanmıştır. Halvet tasavvufta dervişin bazı kurallara riayet ederek tek başına, genellikle tekke, dergâh ya da camilerde bulunan halvethâne/çilehâne olarak adlandırılan bölümlerde zikirle meşgul olmasını ifade eden bir terimdir. Dervişin halvette kalma süresi kırk gün olduğu için "halvet, çile, erbaîn" kelimeleri aynı anlamı ifade edecek şekilde kullanılmıştır (Devellioğlu, 2004, s. 320). Halvette belli nefis mertebesine gelmiş derviş manevi durumuna göre şeyhinin müsaadesi ile girmektedir ve her dervişin halvet çıkarması gibi bir zorunluluk yoktur. Dervişin halvette halktan uzaklaşıp gönülünü Allah'a yönlendirmesinden maksadı halkın şerrinden emin olmak değil kendi şerrinden insanların selamette olmaları niyetidir. İlk durumda kişi kendisini diğer insanlardan üstün gördüğü için kibirli olurken ikinci durumda nefisini hakir gördüğü için mütevazı olmaktadır (Erginli, 2006, s. 317).

Kur'an-ı Kerim'de tarikatlarda uygulanan halvete lafız olarak işaret eden bir ayet yoktur (Suad el-Hakîm, 2004, s. 593). Bakara Suresi 51. Ayet¹³ ve A'râf Suresi 142. Ayetteki¹⁴ Hz. Musa'nın 40 gün Tur'da kalması halvetin Kur'an'ı Kerim'deki dayanaklarıdır. Bunun yanı sıra halvetin kaynağı olarak Hz. Peygamber'in^{s.a.v} Hira Dağı'nda yalnız kalması, Ramazan aylarında itikafa çekilmesi, Hz. Meryem'in mabedde tek başına kalması da gösterilmektedir (Konur, 2000, s. 25; Cebecioğlu, 2014, s. 193). Bu kaynaklara dayanarak ilk dönemlerde bazen bir mağara bazen de bir kuyu halvet mekânı olarak kullanılabilmiştir. Tarikatların kurulması ile birlikte sonraki dönemlerde halvetin şekli de belirli kurallara bağlanmış ve bunun için halvethâne/çilehâne olarak adlandırılan bölümler inşa edilmiştir. Bu bölümler küçük, dervişin dikkatini dağıtmayacak şekilde sade ve genellikle de karanlık mekânlar olup dervişin namazı cemaat ile

² "Bir zamanlar Musa kavmi için su dilemişti. Biz de 'Asan ile taşa vur' demiştik. Bunun üzerine o taştan on iki pınar fıskırdı, her insan içeceği yeri bildi. 'Allah'ın rızından yeyin için ama yeryüzünde kötülük ederek fesad çıkarmayın (dedik).'" Bakara Suresi 60. Ayet (Davudoğlu, 1993, s. 10).

³ "Bunun üzerine (Musa) asasını yere bıraktı. Bir de ne görsünler! O kocaman bir ejderha (oluvermiş).'" A'râf Suresi 107. Ayet (Davudoğlu, 1993, s. 165).

⁴ "Biz de Musa'ya 'Asanı bırak!' diye vahy ettik. Bir de baktılar ki asa onların bütün uydurduklarını yutuyor!" A'râf Suresi 117. Ayet (Davudoğlu, 1993, s. 165).

⁵ "Biz onları (İsrailoğullarını) ayrı ümmetler olarak on iki torunlara ayırdık. (Tih sahrasında) kavmi (Musa'dan) su istediği vakit 'Asan ile taşa vur!' diye (vahyettik). Hemen taştan on iki kaynak fıskırdı. Her kabile su alacakları yeri belledi. Bulutu da üzerlerine gölgelik yaptık. Kendilerine kudret helvası ile bildircin (kuşu) indirdik. 'size verdiğimiz rızıkların temizlerinden yeyin!' dedik. Ama onlar bize zulmetmediler, kendilerine zulmediyorlardı." A'râf Suresi 160. Ayet (Davudoğlu, 1993, s. 172).

⁶ "Musa 'O benim asamdır. Ben ona dayanırım, onunla davarlarımı yaprak silkelerim. Benim onda daha başka hacetlerim de vardır' dedi.", "(Allah Teâlâ) 'Bırak onu ya Musa' buyurdu.", "Musa da onu bıraktı, bir de ne görsün! Asa yılan olmuş koşuyor!", "Allah Teâlâ 'ut onu korkma! Biz onu eski haline çevireceğiz' buyurdu." Tâ-Hâ Suresi 18-21 Ayet (Davudoğlu, 1993, s. 314).

⁷ "Ve hakikaten Musa'ya şöyle vahyetti: kullarımla geleceğin (Mısır'dan) yürü de asanı vurarak onlara denizde kuru bir yol aç. Bu suretle yetişilmekten korkmazsın, (boğulmaktan da) endişe etmezsin." Tâ-Hâ Suresi 77. Ayet (Davudoğlu, 1993, s. 318).

⁸ "Bunun üzerine (Musa) asasını bıraktı. Bir de ne görsün! Asa açıkça bir ejderha oluverdi!" Şuara Suresi 32. Ayet (Davudoğlu, 1993, s. 369)

⁹ "Bunun üzerine Musa asasını bırakverdi. Bir de ne görsünler! O bütün uydurduklarını yutuyor!" Şuara Suresi 45. Ayet (Davudoğlu, 1993, s. 370).

¹⁰ "Bunun üzerine Musa'ya 'Asan ile denize vur!' diye vahyettik. (Vurunca) deniz yarılakaldı. Her parçası kocaman bir dağ gibi oluverdi." Şuara Suresi 63. Ayet (Davudoğlu, 1993, s. 371).

¹¹ "Asanı bırak! (O da bıraktı). Derken onu çevik bir yılan gibi deprenir görürverince dönüp kaçtı ve geri dönmedi. 'Ya Musa korkma! Benim huzuruma peygamberler korkmaz!' Neml Suresi 10. Ayet (Davudoğlu, 1993, s. 378).

¹² "Asanı bırak! diye nida geldi. Musa onu çevik bir yılan gibi hareket ediyor görünce, öyle bir dönüp kaçtı ki arkasına bile dönmedi. 'Ya Musa! Beri dön ve korkma. Çünkü sen emin olanlardansın.'" Kasas Suresi 31. Ayet (Davudoğlu, 1993, s. 390).

¹³ "Bir zamanlar Musa ile kırk gece (Tur'da vahy için) sözleşmiştik. Sonra onun arkasından siz buzağıyı (ilah) edindiniz ve bu halinizle zalimlerden oldunuz." Bakara Suresi 51. Ayet (Davudoğlu, 1993, s. 9).

¹⁴ "Biz de Musa ile otuz gece (niyazda bulunması için) sözleştik ve ona bir on daha ilave ettik. Böylece Rabbinin tayin ettiği vakit kırk gece olarak tamamlandı. Musa kardeşi Harun'a 'kavminin içinde benim yerimi tut. İslaha çalış. Fesad çıkarılanların yoluna gitme' dedi." A'râf Suresi 142. Ayet (Davudoğlu, 1993, s. 168).

kılabilmesi için çoğunlukla tevhidhâne kısmı ile bağlantılıdır. Derviş halvet süresince sadece abdest ve namaz için halvethânedeki çıkmakta sonrasında kimse ile konuşmadan geri dönmektedir (Tanman, 1997, s. 388).

Halvette esas olan uyanık kalıp zikirle meşgul olmaktır ve bundan dolayı bu mekânların mimarisi kişinin uzanıp uyumasına imkân vermeyecek kadar dardır. Halvethânedeki ayakların yan yana getirilip dizlerin çekilmesi ve ellerin de kuşak gibi dizlerden geçirilmesiyle ortaya çıkan oturuş tarzına "kurfusâ" adı verilmektedir (Yahyâ Âgâh b. Sâlih el-İstanbulî, 2002, s. 243; Yahyâ b. Sâlih el-İslâmbolî, 2006, s. 217). Dervişin halvetteki oturma düzenini muhafaza edebilmesi için müttekâ, muîn, zerdeste ve çile kolanı türünde eserler kullanılmıştır. Bunlardan çile kolanı yaklaşık dört parmak endeki pamuk iplikten kalınca örülmüş, iki ucu birbirine birleşik bir kolandır. Derviş bunu dizlerini karnına çekmiş vaziyette uyurken boyun ve dizlerden geçirilerek kullanılmaktadır. Müttekâ, muîn ve zerdeste işlevleri açısından halvetteki dervişin uzanarak uyumaması için faydalandığı desteklerdir. Müttekâ "dayanılacak değnek" demektir (Devellioğlu, 2004, s. 789) ve derviş bunu alnına koymakta böylece oturur vaziyette uyumaktadır.



Görsel 2. Madeni Müttekâ, Uzunluk 53cm, Ankara Etnografya Müzesi Env. No. 392, Ankara Etnografya Müzesi Arşivi.



Görsel 3. Ahşap Müttekâ, Uzunluk 59,5cm, Cenan Eğitim Kültür ve Sağlık Vakfı Müzesi Env. No. E-149 (Ceylan Erol 2019).



Görsel 4. Baş Kısmı Düz Satırlı Müttekâ, Uzunluk 86cm, Ankara Vakıf Eserleri Müzesi Env. No. 2213, Ankara Vakıf Eserleri Müzesi Arşivi.



Görsel 5. Baş Kısmı Tek Kollu Maden Müttekâ, Akhisar Müzesi Env. No. 1762, Uzunluk 62cm, (Ceylan Erol 2018).

Muîn "yardımcı" anlamına gelmektedir (Devellioğlu, 2004, s. 676) ve dervişin diz üstü oturur vaziyetteyken koltuk altına koyduğu eserdir.



Görsel 6. Muîn, Kütahya Müzesi E_0049 (Altunkaynak-Duğan, 2018, s. 591) (Resim 22).

Zerdeste muîn ile işlevsel açıdan aynı amaçla kullanılmaktadır ve ismi dikkat çekmektedir. Zer altın anlamında olup seyr-i sülûk sırasındaki riyazet ve zorluk sembolü olarak kullanılmaktadır (Seccâdî, 2007, s. 520).



Görsel 7. Madeni Zerdeste, Uzunluk 66cm Ankara Etnografya Müzesi Env. No. 4445, Ankara Etnografya Müzesi Arşivi.



Görsel 8. Ahşap Zerdeste, Uzunluk 55cm, Akhisar Müzesi Env. No. 1773, (Ceylan Erol, 2018).

Form açısından bu eserler baş ve gövde kısımlarından oluşmaktadır. Müttekâlarda baş kısmında alnın koyulduğu bölüm genelde hilal (Görsel 2) nadiren de düz satırlı (Görsel 4) biçimli olup baş iki kolludur. Başın iki yanına uzana kollar ahşap eserlerde tek (Görsel 3), madeni olanlarda tek (Görsel 5) ya da biri yukarı diğeri aşağı bakar vaziyette çift kolludur (Görsel 2). Müttekâlarda gövdeler köşeli, dilimli ya da silindirik formlarda olup küt bir uçla sonlanmaktadır. Muînlerin başı hilal formludur ve tek kol mevcuttur (Görsel 6). Gövde çokgen ya da silindirik olup gövde üzerinde farklı formlardaki bileziklerle hareketlilik sağlanmaktadır ve küt ya da sivri bir uçla

sonlanmaktadır. Zerdester biçim olarak daha çok asa, şeşper türü eserlere benzemektedir (Görsel 8). Gövde formu olarak bu tür eserlerde dört köşeli, dilimli, silindirik formlar görülmektedir. Gövde üzerlerinde yer alan farklı formlardaki bileziklerle de hareketlilik sağlanmıştır (Görsel 7).

Malzeme olarak bu tür eserlerin yapımında ahşap (Görsel 3-4,8) ya da maden (Görsel 2, 5-7) kullanılmış, yapım tekniği olarak ahşap olanlarda oyma ve elle şekillendirme, maden olanlar ise dövme ve döküm teknikleri uygulanmıştır. Eserlerde süslemeyi yazı, bitkisel, geometrik ve figürün yanı sıra ilgili tarikata ait semboller oluşturmaktadır. Eserlerin baş ve gövdelerinde bitkisel süsleme olarak rumi, palmet, servi, yaprak, stilize küçük çiçekler (Görsel 9); geometrik süsleme olarak baklava dilimi, zikzak, noktali bezeme(Görsel 10) ; yazılı süsleme olarak Kelime-i Tevhid, ayetler, şahıs ya da pir isimleri (Görsel 11); nesneli süsleme olarak teber, tâc-ı şerif gibi derviş çeyizleri kullanılmıştır (Görsel 11). Figürlü süslemeyi ise stilize ejder figürleri oluşturmaktadır ve eserlerin baş kısımlarında (Görsel 2, 6-7) işlenmiştir.



Görsel 9. Baş kısmı Rumi Motifi Şeklinde Kollara Sahip Müttekâ, İstanbul Galata Mevlevihanesi Müzesi Env. No. 169, İstanbul Galata Mevlevihanesi Müzesi Arşivi.



Görsel 10. Stilize Geometrik ve Yazı Süslemeleri Olan Müttekâ, İstanbul Galata Mevlevihanesi Müzesi Env. No. 92/5, İstanbul Galata Mevlevihanesi Müzesi Arşivi.



Görsel 11. Yazılı ve Nesneli (Teber) Süslemeye Sahip Zerdeste, Akhisar Müzesi Env. No. 1775, (Ceylan Erol 2018).

Ejder tarikatlara ait keşkül, nefir, teber, çerağ, alem, Rifâi gülü, Rifâi tığı gibi eserlerde sıklıkla kullanılmıştır. Bu durum tasavvufî açıdan ejderin temsil ettiği sembolik dilin tarikatlarda ortak olarak kullanımının yansıması olmakla birlikte ejder figürüne kullanıldığı çeyiz türüne göre daha özel bir simgesellik de yüklenmiştir. Bu kapsamda halvette kullanılan müttekâ, muîn ve zerdeste türü eserlerin tasarımlarında en belirgin sembolik yaklaşım Hz. Musa'nın asası üzerinden olmuştur. Geç dönem En'am-ı Şeriflerindeki "Hz. Musa'nın Asası" tasvirlerinde (Görsel 22-23) asanın formu ile müttekâların benzer olduğu görülmüş, ilgili tarikat eşyalarının biçimsel ve buna bağlı olarak sembolik açıdan Hz. Musa'nın asası ile olan ilişkisini tespit etmek amacı ile görsel kaynaklardaki "Hz. Musa'nın Asası" tasvirlerine (Görsel 13-21) bakılmıştır. Farklı dönem ve kaynaklardaki tasvirlerde asanın müttekâ, muîn ve zerdeste türü eserlerde gördüğümüz biçimsel özelliklerde örnekleri tespit edilmiştir. Gerek nefis terbiye metodu olan halvetin kaynakları arasında Hz. Musa'nın Tur'da kırk gün kalmasının yer alması gerekse Hz. Musa'nın asasının görsel örneklerdeki formları ile halvette kullanılan eserlerin formlarının benzerliği ilgili eserler ile Hz. Musa'nın asası arasında biçimsel ve asanın ejdere dönüşmesi açısından sembolik bağlantı olduğunu göstermektedir.

Hz. Musa'nın Asası ve Müttekâ-Muîn-Zerteste Türü Eserler

Hz. Musa'nın Topkapı Sarayı'nda yer alan asasının yanı sıra minyatürlerde ve geç dönem En'am-ı Şeriflerinde bu asaya dair tasvirler vardır. Kısas-ı Enbiya, Zübdetü't-Tevârîh, Ahval-ı Kıyamet, Falname, Kırk Vezir Hikaleleri gibi eserlerde bu asa Hz. Musa'nın mucizesi olarak ejdere dönüşmüş halde ya da normal asa olarak tasvir edilmiştir. Hz. Musa'nın asasının Dâbbetü'l-Arz ortaya çıktığında onun elinde olacağı ve bu asa ile müminlerin yüzlerini aydınlanırken Hz. Süleyman'ın mührü ile de kafirlerin burunlarının kırılacağına dair rivayete (Çelik, 2013, s. 49) istinaden Osmanlı görsel sanatlarında Dâbbetü'l-Arz'ın elinde asa vardır.¹⁵ Bu tasvirlerde Hz. Musa'nın asası farklı formlarda resmedilmiştir. Topkapı Sarayı'nda yer alan ise uç kısımda çatallı uzun bir asadır (Görsel 12).

¹⁵ "Söylenen başlarına geleceği (kıyamet yaklaştığı) vakitte onlar için yerden bir 'Dâbbe' çıkarırız. O hayvan insanların ayetlerimize kesin olarak inanmadıklarını kendilerine söyler." Neml Suresi 82. Ayet

(Davudoğlu, 1993, s. 385).



Görsel 12. Hz. Musa'nın Asası, TSM Env. No. 21/65 (Keşkül Dergisi, 2014, s. 34).

Kısa-ı Enbiya'nın muhtelif nüshalarında Hz. Musa'nın asası benzer özelliklerde mucizeler kapsamında tasvir edilmiştir. Bu nüshalardan NYPL Spencer Persian Kol. Ms.1 y.89a'da (1577) (Görsel 13), BSB Diez A fol.3 y.106b'de (1577) (Şani, 2016, s. 10) asa ejdere dönüşmüş halde sihirbazların sihirlerini yutarken görülmektedir (Görsel 14).

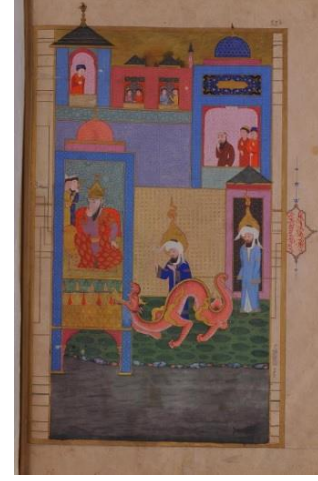


Görsel 13. Hz. Musa'nın Ejdere Dönüşen Asasının Sihirbazların Sihirlerini Yutması, NYPL Spencer Persian Kol. Ms.1 y.89a (Şani, 2016, s. 221) (Resim 55).

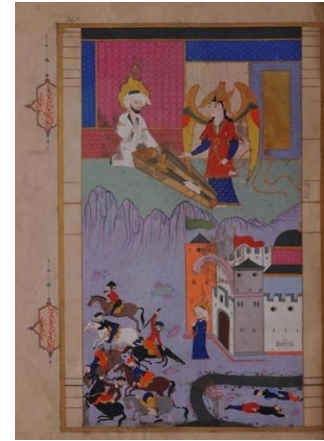


Görsel 14. Hz. Musa'nın Ejdere Dönüşen Asasının Sihirbazların Sihirlerini Yutması, BSB Diez A fol.3 y.106b (Şani, 2016, s. 224) (Resim 58).

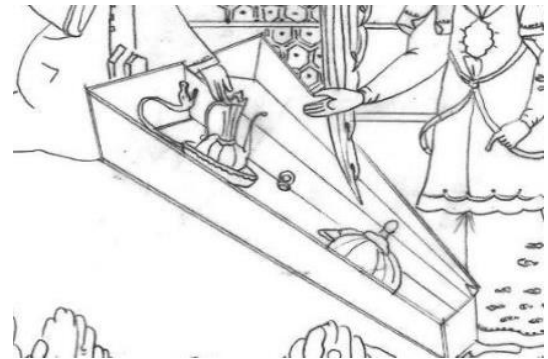
TİEM 1973 envanter numaralı Zübdetü't-Tevârîh'te 32b'de (1583) (Akyüzlü, 2024, s. 28) Hz. Musa'nın asasının Firavun önünde ejdere dönüşmesi sahnesi tasvir edilmiştir (Görsel 15). 36a'da yer alan tasvirde ise Hz. İsmail'e içerisinde Hz. Musa'ya ait sarık, asa ve peygamberlerin kalplerinin yıkanması için kullanılan kabın (Akyüzlü, 2024, s. 125) olduğu tabutun gelmesi sahnesi vardır. Burada asa tek yöne doğru uzanan baş kısmı ejder figürü ile sonlanan bir formdadır (Görsel 16-17).



Görsel 15. Hz. Musa'nın Asasının Firavun Önünde Ejdere Dönüşmesi, TİEM 1973 Zübdetü't-Tevârîh 32b, (Akyüzlü, 2024, s. 105) (Resim 21).



Görsel 16. Hz. İsmail'e Gelen Tabut, TİEM 1973 Zübdetü't-Tevârîh s.36a (Akyüzlü, 2024, s. 123) (Resim 24).



Görsel 17. Hz. İsmail'e Gelen Tabut İçerisinde Hz. Musa'nın Asası, TİEM 1973 Zübdetü't-Tevârîh, (Akyüzlü, 2024, s. 124) (Çizim 17).

Hz. Musa'nın elinde normal bir asa olarak tasvir edildiği örnekler Kırk Vezir Hikâyelerinin minyatürlü nüshalarında rastlanmaktadır.¹⁶

¹⁶ Çerçeve hikâye geleneğinde kaleme alınmış bu hikâyelerin ilk örnekleri 15. yüzyıldan günümüze

gelmiştir. Bu hikâyelerin minyatürlü nüshalarından birisi de Uppsala Üniversitesi Carolina Rediviva

İstanbul Üniversitesi Kütüphanesi'nde Türkçe Yazmalar Bölümü'nde T.7415 (Haral, 2020, s. 210) yer alan minyatürlü nüshada Hz. Musa'nın Uc b. Unk'u öldürmesi tasvirinde Hz. Musa elindeki asası ile tasvir edilmiştir (Görsel 18).



Görsel 18. Hz. Musa'nın Uc b. Unk'u Öldürmesi, İÜ T.7415, 40a, (Haral, 2020, s. 226)(Resim 20).

Osmanlı döneminde Dâbbetü'l-Arz tasvirleri Tercüme-i Miftah-ı Cifr el-Câmi, Ahvâl-ı Kıyamet ve Falnâme eserlerinin nüshalarında görülmektedir. Bu eserlerin resimli nüshaları dönem olarak 16. yüzyıl sonu 17. yüzyıl başına aittir (Yaman, 2012, s. 47). Tercüme-i Miftah-ı Cifr el-Câmi'de yer alan bir tasvirde Dâbbetü'l-Arz'ın elindeki asa ejder başlı olarak tasvir edilmişken (Görsel 19) Falnâme'de normal bir asa olarak görülmektedir (Görsel 20-21).



Görsel 19. Elinde Hz. Musa'nın Asası ile Dâbbetü'l-Arz, Tercüme-i Miftah-ı Cifr el-Câmi TSM Kütüphanesi, Bağdat 373, vr 291b. (Yaman, 2012, s. 56) (Resim 1).



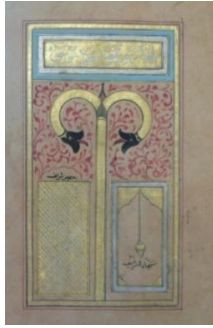
Görsel 20. Elinde Hz. Musa'nın Asası ile Dâbbetü'l-Arz, Falnâme, TSM Kütüphanesi H.1703, vr.22b (Yaman, 2012, s. 56) (Resim 4).



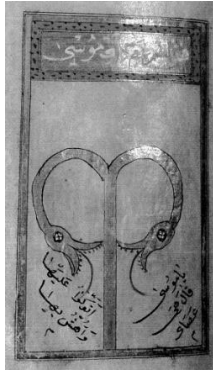
Görsel 21. Elinde Hz. Musa'nın Asası ile Dâbbetü'l-Arz, Falnâme, TSM H.1702, vr.47b (Yaman, 2012, s. 57) (Resim 6).

Hz. Musa'nın asasının tasvir edildiği eserler arasında En'âm-ı Şerif de yer almaktadır. En'âm Suresi'nin faziletlerinden dolayı bu surenin Yâsîn ve Mülk Sureleri ile birlikte güzel hatla yazılıp, tezhip ve ciltlenmesi ile oluşturulan En'âm-ı Şeriflere (Işık, 1995, s. 170) zamanla hilye-i şerif, bazı dualar (Memiş, 2021, s. 87-88) ya da tarikat mensuplarının okuduğu evrâd metinleri de ilave edilmiştir. En'âm-ı Şeriflerden bazılarında çeşitli tezhip süslemelerinin yanı sıra Mekke, Medine, Mescid-i Aksa, Hücre-i Saâdet, Hz. Musa'nın asası gibi tasvirler de yer almıştır (Memiş, 2021, s. 94).

Victoria University McPherson Library'de bulunan 18. yüzyıla ait bir En'âm-ı Şerif'te (Witkam, 2010, s. 104) Hz. Musa'nın asasının baş kısmı iki kollu olup kollar ejder figürleri ile sonlanmaktadır (Görsel 22). Hz. Musa'nın asasının benzer bir tasviri de Lilly Library'de bulunan ve 1850-1900 arasına tarihlenen En'âm-ı Şerif'te (Görsel 23) vardır (Gruber, 2010, s. 143).



Görsel 22. Victoria University McPherson Library'de Bulunan En'am-ı Şerifte Hz. Musa'nın Asası (Witkam, 2010, s. 123).



Görsel 23. Lilly Library'de Bulunan En'am-ı Şerifte Hz. Musa'nın Asası (Gruber, 2010, s. 143) (Resim 4.15).

Görsel kaynaklarda Hz. Musa'nın asasının farklı formlarda tasvir edildiği görülmektedir. Kırk Vezir Hikayeleri'ndeki Hz. Musa tasvirlerinde (Görsel 18) ve bazı Dâbbetü'l-Arz tasvirlerinde (Görsel 20-21) normal sopa/asa şeklindedir ve günümüzde Topkapı Sarayı Kutsal Emanetler'de yer alan asaya (Görsel 12) benzer örneklerdir. Asanın mucize sonucu ejdere dönüşmüş halinin tasvirlerinde bir eşya olarak asa değil ejderha şeklinde yer almıştır. Dâbbetü'l-Arz'ın elinde başı ejder figürü şeklinde sonlanan tasvir (Görsel 19) TİEM 1973 Zübdetü't-Tevârîh'te yer alan ve kutsal tabut içindeki asa tasviri ile (Görsel 16-17) benzerlik gösterse de Zübdetü't-Tevârîh'teki asa baş kısmının bir yöne doğru kol şeklinde uzanması ile farklılık göstermektedir. Geç dönem En'am-ı Şeriflerinde ise Hz. Musa'nın asası diğer tasvirlerden farklı olarak baş kısmı iki yana doğru uzanan ve aşağı doğru bakan uçları ejder formunda tasarlanmış olarak yer almaktadır (Görsel 22-23).

Hz. Musa'nın asasının biçimsel olarak halvette kullanılan eserlere etkisi konusunda görsel kaynaklara bakılarak değerlendirme yapıldığında müttakâ türü eserler (Görsel 2-5) ile En'am-ı Şeriflerdeki (Görsel 22-23), muîn türü eserlerle (Görsel 6) "kutsal tabut" içerisindeki (Görsel 16-17), zerdesteler (Görsel 7-8) ile de Dâbbetü'l-Arz'ın elinde başı ejder figürü şeklinde sonlanan asa tasviri (Görsel 19) arasında benzerlik mevcuttur. En'am-ı Şeriflerdeki asa tasvirlerinin minyatürlerde benzer örneği yoktur.

Sonuç

Nefis tasavvuf açısından Allah'ın razı olmayacağı şeyleri emretmesinden dolayı terbiye edilmesi gereken bir kavram olarak görülmüştür. Terbiyesi için manevi bir mücadele gerektiren nefsin farklı yönleri ejder/yılanla sembolizmi ile ifade edilmiştir. Tarihi süreçte ejder/yılanla mücadele muhtelif medeniyet ve inançlarda hakimiyet, kahrmanlık, üstünlük gibi anlamlar çerçevesinde metafor olarak sıklıkla kullanılmıştır. Tasavvufi açıdan nefsin ejderle/yılanla temsil edilmesinde Hz. Adem ve Hz. Havva'nın cennetten çıkması hadisesinin yanı sıra Hz. Ali'nin ejderle mücadele anlatıları da etkili olmuştur. Nefis ve ejder arasındaki ortak özellik ikisinin de kişi için zararlı olmasıdır. Bu hayvanlar bünyelerindeki zehir, sessiz hareket

etmeleri gibi özelliklerinden dolayı dikkatli olunması gereken canlılardır. Bu bağlamda insan da ejderha gibi olan nefisine karşı daima uyanık olmalıdır. Diğer yandan bir canlı olarak yılanı dünyada tamamen yok etmek mümkün olmadığı gibi nefsi öldürmek, yok etmek de mümkün değildir. Bu nedenle tasavvufta nefsin terbiyesi kavramı üzerinde durulmuştur.

Tasavvufta nefis terbiyesi için gerek kişinin meşrebine gerekse nefsin farklı özelliklerine göre muhtelif metotlar uygulanmıştır. Bu metotlardan halvet her tarikatta uygulanmamıştır ve her dervişin halvete girmesi gibi bir mecburiyet de yoktur. Nefis terbiyesinde belirli mertebelere gelmiş derviş şeyhinin müsaadesi ile halvethâne/çilehâne gibi bölümlerde halvete girmektedir. Halvette esas olan Hakk'ı zikretmek olduğu için uzanarak uyuma yoktur ve mimari de buna göre tasarlanmıştır. Oldukça dar olan halvethânelerde dervişin oturur vaziyette kalması, uyku durumunda da bu hali koruması için çile kolunu, müttakâ, muîn, zerdeste türü derviş çeyizleri kullanılmıştır. Bu eserlerden başın ejder figürü ile sonlandığı örnekler (Görsel 2,5-7) nefis-ejder sembolizmi çerçevesinde Hz. Musa'nın asasının ejdere dönüşmesi hadisesinin yansımalarını taşımaktadır.

Halvette kullanılan çeyizler ile Hz. Musa'nın asası arasında nefis-ejder sembolizmi kapsamında ilişki vardır. Tarihi süreçte asa sosyal ve dini alanda kullanılan bir semboldür. Sosyal hayatta asa elindeki kişinin hakimiyetini yansıtırken dini şahsiyetlerin elinde kötülükleri uzaklaştıran, şifa veren vb. anlamlara bürünmüştür. Farklı formlardaki asaların üzerinde yılan tasvirleri işlenebilmiştir ancak asanın yılanla dönüşmesi, yılanın asa gibi kullanılması Kur'an-ı Kerim'de Hz. Musa'nın asası örneğinde görülmektedir. Hz. Musa'nın ailesi ile yolculuk ettiği sırada gerçekleşen hadisede Allah'ın kendisine "elindekini ne olduğunu" sorması üzerine Hz. Musa "o benim asamdır, ona dayanırım..." şeklinde cevap vermiştir. Müttakâ, muîn, zerdeste türü eserler de halvette dervişin dayanakları olmaları açısından işlevsel olarak Hz. Musa'nın asası ile ilişkilendirilmektedir. Diğer yandan dayanak olarak kişiye hizmet eden bu aleti Hz. Musa Allah'ın emri ile bıraktığında ejdere dönüşmüştür. Bu yönü ile halvetteki çeyizler arasında bir ilişki kurulduğunda ise iki durum ortaya çıkmaktadır. Kişinin Allah'tan başka dayandığı nefsanî şeyler zahire bir dayanak gibi görünse de aslında gaflet içerisinde olması durumunda ona zarar verebilecek birer ejderhadır. Buna karşılık asanın ejder olduğunda Hz. Musa'ya ya da inananlara zarar vermeyip batıl olanları yutması gibi terbiye edilen nefis de kişinin hakimiyetine girerek ona zarar verememektedir. Kişi nefsinin ejderha sıfatlı olmasının idraki ile ona karşı daima uyanık olursa asanın ejder sıfattan çıkıp dayanak olması gibi nefsi de dervişe hizmet edecek duruma gelebilmektedir.

Halvette kullanılan derviş çeyizlerinde ejder figürlerinin başlarının aşağı eğik, zararsız vaziyette tasvir edilmesi (Görsel 2, 5-7) bu anlamlar çerçevesinde değerlendirildiğinde bu çeyizlerin derviş nefsi ile ilgili bir hatırlatıcı olmasının ve nefis terbiyesinde belli mertebeye gelmiş dervişin halvete girmesinin de sembolüdür. Derviş dünyaya ait sebepleri gönlünden çıkarınca nefsi onun için bir tehdit olmaktan ziyade dervişin elinde adeta etkisiz bir yılan haline gelmektedir. Ancak ejder gibi olan nefsin ölmesi söz konusu değildir ve halvette de nefsi öldürmek gibi bir amaç yoktur, esas olan onun terbiye edilmesidir. İlgili derviş çeyizlerinde baş kısmının etkisiz bir ejder şeklinde tasviri nefis ejderhasının hep uyanık için hazır beklediğinin, ona karşı gaffete düşmemenin hatırlatıcısıdır. Derviş halvette yaşadığı müşahedeleri, ulaştığı makamları muhafaza etmeli ve bunu ömrü boyunca yapmalıdır.

Hz. Musa'nın asası sihirbazların sihirlerini yutmak için ejder olmuştur yani batıl karşısında ejderha olup bunları ortadan kaldırmıştır. Aynı asa Hz. Musa ve kavmini Firavundan kurtarmak için Kızıldeniz'in yarılmasında ve kayadan su çıkmasında da araçtır. Halvet tamam olup halk arasına çıkan derviş tıpkı eserler üzerindeki tasvirlerdeki gibi ejder şeklindeki nefsinin alt edip ona boyun eğdirmiştir ve bu durumu halvetten sonra da halk arasında devam

ettirmeli, Hz. Musa'nın asasının kavmi için Kızıldeniz'i yarması gibi derviş de nefisini Hakk için halka hizmette kullanılmalıdır.

Sonuç olarak tarikatlarda nefis terbiye metodu olarak uygulanan halvette kullanılan derviş çeyizlerinden müttékâ, muîn ve zerdestelerde baş kısmı ejder figürü şeklinde tasarlananlarda (Görsel 2,5-7) Hz. Musa'nın asasının ejdere dönüşmesi hadisesinin nefis-ejder sembolizmi kapsamında biçimsel ve sembolik açılarından etkisi görülmektedir. Halvette kullanılan çeyizler ile Hz. Musa'nın asası arasında biçimsel açıdan etkileşime dair bir değerlendirme görsel kaynaklar üzerinden yapılabilmektedir. Topkapı Sarayı'nda yer alan Hz. Musa'nın asası uç kısımda çatallı ve uzundur (Görsel 12). Kısas-ı Enbiya, Zübdetü't-Tevârîh gibi 16.-17. yüzyıllara ait minyatürlerde Hz. Musa'nın asası daha çok ejdere dönüşmüş olarak tasvir edilmiştir (Görsel 13-15). Tasvirlerde asanın normal asa olarak yer aldığı örnekler (Görsel 18, 20-21) az olmakla birlikte ejder başlı şekilde sonlanan tasvirler de yaygındır (Görsel 16-17, 19) ve bu örnekler muîn-zerdeste türü eserlerle benzerdir. 18.-19. yüzyıllardaki En'âm-ı Şeriflerde yer alan Hz. Musa'nın asası tasvirlerinde (Görsel 22-23) ise bu asa müttékâ türü eserlerle çok yakın benzerlik göstermektedir. En'âm-ı Şeriflerdeki asa tasvirlerinin minyatürlü yazmalarda benzerinin olmaması ilgili eserlerin tarikat mensupları için veya tasavvuf mensubu birisi tarafından mı resimlendiği sorusunu akla getirmekle birlikte buna dair bir bilgiye rastlanmamıştır.

Hakem Değerlendirmesi: Dış bağımsız.

Çıkar Çatışması: Yazar, çıkar çatışması olmadığını beyan etmiştir.

Finansal Destek: Yazar, bu çalışma için finansal destek almadığını beyan etmiştir.

Peer-review: Externally peer-reviewed.

Conflict of Interest: The author have no conflicts of interest to declare.

Financial Disclosure: The author declared that this study has received no financial support.

Kaynaklar

Abdürrezzak Kâşânî (2004). Tasavvuf Sözlüğü Letâifu'l-a'lâm fi işaretü ehli'l-ilhâm, (Çev. Ekrem Demirli), İstanbul.

Akyüzü, M. (2024). *TİEM 1973 Envanter Numaralı Zübdetü't-Tevârîh Adlı Yazma Eserin Minyatürlerinin İncelenmesi*. (Tez No: 853239), (Yüksek Lisans Tezi, Sakarya Üniversitesi Sosyal Bilimler Enstitüsü Geleneksel Türk Sanatları Anasanat Dalı), Sakarya.

Altunkaynak-Duğan, S. (2018). Kütahya Müzesi Tarikat Eşyaları. Kütahya Müzesi 2017 Yıllığı. (Haz. Serdar Ünana), 5, Ankara, 547-597.

Ayverdi, İ. (2011). Asâ. Kubbealtı Lugatı Misalli Büyük Türkçe Sözlük, 2. İstanbul.

Bursevî, İ. H. (1997). Rûhu'l Beyân Tefsiri, (Ed. Mehmet Doğru), c. 1, İstanbul.

Bursevî, İ. H. (1997). Rûhu'l Beyân Tefsiri, (Ed. Mehmet Doğru), c. 3, İstanbul.

Bursevî, İ. H. (2019). Rûhu'l Beyân Tefsiri, (Ed. Mehmet Doğru), c. 5, Ankara.

Bursevî, İ. H. (1997). Rûhu'l Beyân Tefsiri, (Ed. Mehmet Doğru), c. 6, İstanbul.

Cebecioğlu, E. (2014). Tasavvuf Terimleri ve Deyimleri Sözlüğü. İstanbul.

Çelebioğlu, Amil (1998). Eski Türk Edebiyatı Araştırmaları. İstanbul.

Çelik, H. (2013). Kur'an'da 'Dâbbetü'l-Arz. G.O.Ü. İlahiyat Fakültesi Dergisi, 1, 41-57.

Çetin, İsmet (1997). Türk Edebiyatında Hz. Ali Cenknâmeleri. Ankara.

Çobanoğlu Aksüt, Seda (2017). Mevlana'nın Mesnevi'sinde Yılan ve Ejderha Motifi. 9. Milletlerarası Türk Halk Kültürü Kongresi, Ordu, 20-23 Kasım 2017, 27-38.

Çoruhlu, Yaşar (2014). Türk Sanatında Hayvan Sembolizmi. Konya.

Davudoğlu, A. (1993). Kur'an-ı Kerim ve İzhahî Meâli. İstanbul.

Devellioğlu, F. (2004). Osmanlıca-Türkçe Ansiklopedik Lâgat. Ankara.

Edib Ahmed b. Mahmud Yükneci (1951). Atabetü'l Hakayik. (Haz. Reşid Rahmeti Arat), İstanbul.

Erginli, Z. (2006). Metinlerle Tasavvuf Terimleri Sözlüğü. İstanbul.

Esin, Emel (1970). Selçuklu San'atı Evren Tasvirinin Türk İkonografisinde Menşe'leri. Selçuklu Araştırmaları Dergisi, 1, Ankara, 161-203.

Gruber, C. (2010). A Pious Cure-All: The Ottoman Illustrated Prayer Manual in the Lilly Library. In The Islamic Manuscript Tradition: Ten Centuries of Book Arts in Indiana University Collections. (Ed C. Gruber), Bloomington : Indiana University Press, 116-153.

Gülegül, G. (2012). *Türk Folklorunda Yılan*. (Tez No: 324988), (Yüksek Lisans Tezi, Gazi Üniversitesi Sosyal Bilimler Enstitüsü Türk Dili ve Edebiyatı Anabilim Dalı Türk Halk Edebiyatı Bilim Dalı), Ankara.

Gürer, Dilâver (2000). Abdülkâdir Geylânî'nin Fazla Tanınmayan Bir Eseri Gilâü'l-Hâtır Fil-Bâtın Ve'z-Zâhir. (Ed. Th. Zarcone, E. İşin, A. Buehler), Journal of the History of Sufism, 1-2, İstanbul, 21-51.

Haral, H. (2020). Kırk Vezir Hikâyeleri Minyatürleri Üzerine Bir İnceleme. Art-Sanat, 13, 205-243.

İşık, E. (1995). En'âm Süresi. TDV İslâm Ansiklopedisi. c. 11, İstanbul, 169-170.

İbn Atâullah el-İskenderî(2018). Hikmet Tacı (Tâcü'l-Arûs). (Çev. Eser Sazak), İstanbul.

Jong, F. D. (1992). Pictorial Art of the Bektashi Order. The Dervish Lodge Architecture, Art and Sufism in Ottoman Turkey. (Ed. R. Lifchez, Oxford, 228-241.

Konur, H. (2000). İbrâhîm Gülşenî. İstanbul.

Memiş, M. (2021). Sanatlı Yazma Kitaplardan En'âm-ı Şerifler ve Özellikleri. Sadırlardan Satırlara Hat Sanatı ve Hattatlar. (Ed. İbrahim Özcoşar, Ali Karakaş, Ziya Polat, İsmail Kanbaz, Uğur Yiğiz), İstanbul, 85-97.

Ögke, A. (1997). Kur'an'da Nefs Kavramı. İstanbul.

Rağib el-İsfahânî(2012). Müfredât. (Çev. Abdülhakî Güneş ve Mehmet Yolcu), İstanbul.

Schimmel, Annamarie (2004). Tanrı'nın Yeryüzündeki İşaretleri. (Çev. Ekrem Demirli), İstanbul.

Schimmel, A. (2016). İslâmın Mistik Boyutları. (Çev. Ergun Kocabıyık), İstanbul.

Seccâdi, S. C. (2007). Tasavvuf ve İrfan Terimleri Sözlüğü. (Çev. hakkı Uygur), İstanbul.

Seyyid Mustafa Rasim Efendi(2008). Tasavvuf Sözlüğü (İstılahât-ı İnsân-ı Kâmil). (Haz. İhsan Kara), İstanbul.

Sivri, Medine; Akbaba, Canan (2018). Dünya Mitlerinde Yılan. Folklor/edebiyat, 96, 53-64.

Sonuç, A. T. (ty). İslâm Tasavvufunda Olgunlaşma Yöntemleri. İstanbul.

Sözeri, Tankut (2000). Kültürlerde Şahmeran. İstanbul.

Suad el-Hakîm(2004). İbnü'l Arabî Sözlüğü (Çev. Ekrem Demirli), İstanbul.

Şani, A. (2016). İshak b. An-Nişaburi'nin Kısas-ı Enbiya'sının Beş Minyatürlü Nüshasının İncelenmesi. İstanbul Üniversitesi Sosyal Bilimler Enstitüsü İlahiyat Anabilim Dalı İslam Tarihi ve Sanatları Bilim Dalı Yüksek Lisans Tezi. İstanbul.

Tanman, B. (1997). Halvethâne. TDV İslâm Ansiklopedisi. s. 15, İstanbul, 388-393.

Uludağ, S. (2006). Nefis. TDV İslâm Ansiklopedisi. c. 32, İstanbul, 526-529.

Uyar, M. (2016). Tasavvufta Kavramlar Arasındaki Anlamsal Bağların Mahiyeti Üzerine Bir Deneme: Nefs ve İlgili Kavramlar Örneği. Ondokuz Mayıs Üniversitesi İlahiyat Fakültesi Dergisi, 40, 167-195.

Witkam, J. J. (2010). The Islamic Manuscripts in the Mcpherson Library, University of Victoria. Journal of Islamic Manuscripts, 1, 101-142.

Yahyâ Âğâh b. Sâlih el-İstanbulî. (2002). Tarikat Kiyafetlerinde Sembolizm. (Ed. Yusuf Özbek), İstanbul.

Yahyâ b. Sâlih el-İslâmbölî. (2006). Tarikat Kiyafetleri. (Haz. M. Serhan Taysi ve Mustafa Aşkar), İstanbul.

Yakar, H. (2019). *Kur'an'da Hz. Musa'nın Üç Asa Mucizesi Örneğinde Tefsir Kaynaklarının Değerlendirilmesi*. (Tez No: 544876), (Doktora Tezi, İstanbul Üniversitesi Sosyal Bilimler Enstitüsü Temel İslam Bilimleri Ana Bilim Dalı Tefsir Bilim Dalı), İstanbul.

Yaman, B. (2012). Osmanlı Resim Sanatında Dâbbetü'l Arz. Süleyman Demirel Üniversitesi İlahiyat Fakültesi Dergisi, 29, 41-57.

Yılmaz, S. (2011). Mesnevi'de Geçen Hayvan Metaforlarının Tasavvufi Yorumu, (Tez No: 279040), Yüksek Lisans Tezi, Selçuk Üniversitesi Sosyal Bilimler Enstitüsü Temel İslâm Bilimleri Anabilim Dalı Tasavvuf Bilim Dalı), Konya.

Yöndemli, Fuat (2006). Hayat Ağacı Ejder Yılan. İstanbul.