

OSMANLI İMPARATORLUĞUNUN 15. YÜZYIL VE 18. YÜZYILLAR ARASI SARAY KUMAŞLARINDA KULLANILAN BİTKİSEL ÜSLUP

Yrd. Doç. Dr. Fatma Engin Alpat Güzel Sanatlar Fakültesi Tekstil ve Moda Tasarım

Özet

Kumaş desenleri; o desenin sahip olduğu karakteristik özellikler, önemli kültürler tarafından benimsenmesi ve o desenin kültürler arası bir dil bütünlüğü sağlamasının ifadesidir. Osmanlı kumaşlarının tarihsel gelişimi, tekniği olduğu kadar, motiflerin, kökenlerini, sembolik anlamları ve yüzyıllar içindeki değişimini yansıtmaktadır.

Osmanlı İmparatorluğu saray kumaşlarında yoğun olarak bitkisel desenler kullanılmıştır. Bu çalışma Osmanlı devletinin yükselişe geçtiği 15. yüzyıldan batılılaşma döneminin başladığı 18. Yüzyılın sonuna kadar üretilen Osmanlı kumaşlarındaki, bitkisel desenlerin anlam üslup ve teknik özelliklerini açıklamaktır.

Anahtar Kelimeler: Osmanlı İmparatorluğu, Türk Kumaşları, Osmanlı kumaş desenleri, Osmanlı Saray Kaftanları

Abstract

The Fabric patterns, have been developed through the ages and shared by the different cultures, therefore become an expression of the common language within the cultures. The patterns of Ottoman fabrics reflect their origins, the symbolic meanings, the changes with in the ages and beliefs.

The floral patterns were intensively applied on the Ottoman Court fabrics. This study aims to explain the meanings, styles and technical features of floral designs of Ottoman fabrics, from the beginning of 15 th century to the Westernization period in the 18 th century.

Key Words: Ottoman Empire, Turkish Fabrics, Ottoman Fabric Designs, Ottoman Empire Kaftans.

Giriş:

Dokumacılığın tarihi, M.Ö.8000’li yıllarda başlamaktadır. Ancak, dokunan kumaşlar üzerine desen yapma anlayışı, neolitik çağda ortaya çıkmıştır. Geometrik ve soyut, resimsel karakteristik öğeler ve estetik objeler, doğal biçimler hepsi bir arada kullanılmıştır.

Türklerin Batıya doğru göç edişleri sırasında, yaşanan farklı coğrafi bölgeler ve iklim şartları, giyim tarzını ve dokumacılığı değiştirmiştir. Önce İran’da Büyük Selçuklular, daha sonra Anadolu Selçukluları ile dokuma geleneğini devam ettiren Türkler, Anadolu’ya geldikten sonra, özellikle Bizans’ın ipekli dokuma geleneğini de devralmışlardır.

Osmanlı Sanatının önemli bir yaratıcılık alanı olan dokumacılık sanatı, ilk başkent Bursa’da başlayarak, İstanbul’da en iyi eserlerini vermiş ve bir Saray Üslubunun doğmasına yol açmıştır. Osmanlı padişahlarının güzel ve görkemli kumaşlara düşkünlüğü, giyimin, günümüzde olduğu gibi, geçmişte de bir statü sembolü olarak algılanması, bu gelişmenin arkasında yatan önemli nedenlerdendir.

Bitkisel motifler, doğanın güzelliğini ve renklerini taşıdıkları için, kumaş sanatında tercih edilmiştir. İslam sanatının, figüratif tasvirlerden kaçınmış olması, çiçek ve diğer bitkisel motiflere cennetin simgesi olarak değer vermesi, Osmanlı kumaşlarındaki zengin bitkisel motiflerin kullanılma nedenleridir.

Giysinin ve iç dekorasyonun temel malzemesi olan kumaşların Türk sanatındaki yeri oldukça eski olmakla birlikte özellikle orta Asya ve Selçuklu dönemlerine ait örnek bulmak çok zordur. Bu çalışmada, Osmanlı İmparatorluğu'nun kuruluşundan 19. yüzyıla kadar üretilen kumaşlarının desen yapısı üzerinde durulacaktır.

14–15.YÜZYILLARDA OSMANLI SARAY KUMAŞLARI:

Osmanlı beylikler döneminde ve 13.yüzyılda üretilen kumaşlar hakkında bilgiler yetersizdir.

14. yüzyıla ait Osmanlı beylik dönemindeki kumaşlar ise genellikle düz basit dokumalı pamuklulardan oluşur. Bu kumaşlarda, basit dokuma tekniği, bitkisel desenlerle birlikte görülmektedir.

15. yüzyıl Osmanlı Devletinin güçlendiği dönem, beylikler sanatından İmparatorluk sanatına geçildiği dönemdir. Bursa ve Edirne'den sonra İstanbul'un 1453'te başkent olması devletin yapısını değiştirmiştir. İstanbul'un Bizans geçmişi özellikle tekstilde etkili olmuştur. Bursa ile birlikte İstanbul, Osmanlının iki önemli tekstil merkezi haline gelmiştir. Osmanlı döneminde, 15. yüzyıldan itibaren Bursa, İran'dan ithal edilen ham ipeğin ticaret ve sanayi merkezi olmuştur. İpek ticareti hazineye büyük gelir sağladığı için devlet kontrolünde gelişmesi sağlanmış; 1587 tarihinden itibaren Bursa'da koza üretimine başlanmış ve kozacılık teşvik edilmiştir.

15. Yüzyılda Osmanlı İmparatorluğunda üretilen kumaş türleri Damasko, Brokar, Çatma kadife, Seraser, Hatayi, Kutnu, Atlas, Gezi ve Canfes'tir.

Osmanlı döneminden kalan en eski kumaş örnekleri, 15. yy. ortalarına ait iki çatma kumaştır. Her ikisinde de çift dalgalı çizgi, kaplan postu ve üçlü benek (çintemani) motifi vardır. Bunlardan Topkapı Sarayı Müzesinde olan ve Fatih Sultan Mehmet'e atfedilen çatma kaftanın zemin, fildişi kılaptanla desenler kırmızı kadife ile dokunmuştur. Desenler, kaydırılmış eksenler üzerinde, sonsuzluk ilkesine göre sıralanmıştır.

“Çatma” kumaşlar, dokunuşu ve tekniği itibariyle kadifenin bir cinsi olup, kabartma desenlidir. Çatmanın kadifeden farkı, zeminle karşılaştırıldığında, süslemenin daha yüksek olmasıdır. Genellikle zeminleri kılaptanlı olup desen ise kadife ve kılaptan ile dokunmuştur. Bazen de zemin kadife desen kılaptanlı takviye atkısı ile ve iç süslemeler de yine kadife ile yapılır. Çatma kumaşlar, kaftanların yapımında, divan, yastık yüzleri gibi mefruşat eşyası olarak, at kuşamında, kitap, silah kapları, yorgan yüzleri olarak kullanılmıştır. Çatmaların dokundukları merkezler, Bursa, Bilecik ve daha geç dönemlerde de Üsküdar'dır. Özellikle Üsküdar çatma yastıkları uluslar arası ticarete aranan bir ürün olmuştur. Tekniği zor olduğundan az sayıda ve daha stilize desen ve sınırlı renk (genellikle 2-3 renk) kullanımına uygundur. Desen şeması olarak, ana zeminde tekrarlanan monoton bir desen ile bunu süsleyen ayrıntılı şema olmak üzere ikili kompozisyondan oluşur.

15. yüzyıldan itibaren, Osmanlı kumaşları, önemli bir ihraç malzemesi olarak Avrupa'ya satılmıştır. Bu kumaşlar, Rus çarlarının, İtalyan, Fransız, İsveç ve Avrupalı soylu ve seçkin sınıfın büyük ilgi gösterdiği lüks tekstil ürünleriydi. Osmanlı kumaşlarına gösterilen ilgi, Osmanlı desenlerinin İtalyan ipek kumaşlarında kopyalanmasını getirmiştir.

15. yüzyıl Bu dönemde üretilen kumaşlarda en çok kullanılan renkler, kırmızı ve çeşitleri, mavi çini rengi, yeşil, siyah, bej, fındıkkabuğu, sarı, bal rengidir.

15.yüzyıl kumaş sanatında kullanılan bitkisel motifler rumiler, palmet, lotus, uzakdoğu kökenli sayısız stilize çiçekler, nar motifi, karanfil ve goncalardır. “Osmanlı kumaşlarında kendinden çiçekli desenler ender görülmektedir”. (Gürsu, 1988:23)

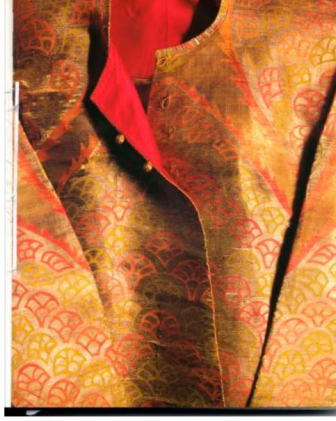
Bu motiflerin, Osmanlı saray kumaşlarında belirli isimleri ve yerleştirme kuralları vardır:

Oval madalyonlu sistem, Birleşik oval sistemi, İç içe oval sistem, İki yaprak arasında yer alan sistem, Dikey dalgalı dal üslubu, Çiçek madalyon deseni, Yelpaze karanfil palmeti biçiminde olmaktadır.

16.YÜZYIL'DA OSMANLI SARAY KUMAŞLARI:

16.yüzyılın ilk yarısında Yavuz Sultan Selim'in zamanında Klasik Osmanlı üslubunun temelleri atılmaya başlanmıştır. 1514 yılındaki Çaldıran savaşından sonraki 30 yıl İranlılarla Osmanlı arasındaki kaynaşma, kumaş desenlerine yansımıştır.

Bu üslubun kumaş desenlerindeki kullanılışı bir şema içersinde olmaktadır. Genellikle bu bitkisel şemalar birleşik madalyon ve oval madalyondur. Diğer şema ise dikey dalgalı dal sistemidir. Bu sistemde, İslam sanatının en eski motiflerinden biri olan Hurma ağacı motifi, madalyonlar şeklinde ya da deforme edilerek kullanılmıştır.



Resim 1. “Zemini altın yıldızlı telle dokunmuş nar motifli seraser kumaştan yapılmış XVI. yüzyılın ikinci yarısına ait Tören giysisi.” (Atasoy-Denny, 2001:37)

Kanuni Sultan Süleyman’ın tahta çıkmasıyla Osmanlı sanatının klasik dönemi oluşmaya başlamıştır. Bu dönemde, saray kumaşlarının dokunma yerleri, Topkapı sarayı ve Kapalıçarşı’daki atölyelerdir. Yeni bir tür stilize çiçek desenleri dili gelişmiş, bu tarzın adına “Laleler ve Şam üslubu” denilmiş ve en çok çinilerde görülmüştür. (Atasoy-Denny, 2001:233) Bu üslubun oluşumunda, Yavuz Sultan Selim döneminde İran’dan Topkapı Sarayı nakkaşhanesine getirilen minyatür ustalarının (nakkaşlar) çizdiği kumaş desenleri de etkili olmuş, bu desenlerin, kumaş, çini, ahşap ve diğer süsleme alanlarına uygulanmasıyla, Klasik Dönemin motif bütünlüğüne ulaşılmıştır.

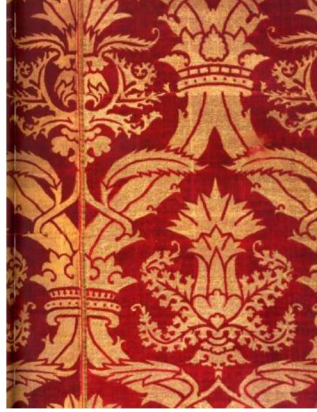
Türk kumaşları 16. yüzyılda en üst düzeyine ulaşmıştır. 16 yüzyıl saray kumaşlarının bitkisel motifleri nar, enginar, sümbül, gül, karanfil, çam kozası, lale, narçiçeği, erik çiçeği susam çiçeği, süsen, küçük çiçekler, yabani gül, çiğdem, şakayık, yasemin, nilüfer, çark-ı felek, zambak, şeftali çiçekleri, hurma ve selvi ağaçlarıdır.

Bu yüzyılda, İtalyan ipeklileri, Osmanlı saray kumaşlarını, kısa bir süre etkilemiş, İtalyan motiflerinden biri olan taç motifi, saray kumaşlarında uygulanmıştır. XVI. yüzyılın ortalarından itibaren desenleme sistemlerinde İtalyan Üslubundan vazgeçerek “Kara Memi”

tarafından geliştirilen daha küçük ölçekli ve daha yoğun bitkisel desenlerle kaplı Osmanlı üslubuna dönülmüştür. 1560 yılı civarında Kara Memi üslubu İznik çinileri dâhil birçok değişik sanat dalında görülmüştür. Genel olarak çiçek motiflerinin hâkim olduğu bu üslup; rûmi hatayi ve kendisinin saz üslubu üstadı Şah kulunun öğrencisi olarak saz üslubuyla birleştirdiği bir stil geliştirerek bugün en tipik Osmanlı sanatı olarak bilinen şeklini “Desen üslubu” olarak o yıllarda almıştır.

“16. yüzyıl’ın ortalarında Osmanlı Üslubu hemen hemen son halinin almıştır. Bursa ve İstanbul’da yapılan tüm kumaşlar Osmanlı sultanları tarafından Avrupa, Rusya, Arabistan soylularına hediye edilmiştir. Osmanlı kumaşları Doğu-Batı sentezi taşımaktadır, kendine özgüdür, dünyada bilinen tarzlar içinde en eski desen tarihine sahip kültürlerden biridir. Doğu, Çin, Hindistan, Japon, Arap, Avrupanın İtalya ve Fransa gibi ülkeleri ve Rusya gibi ülkeler desen tarihi açısından önemlidir. Osmanlı kumaş kültürü de başlangıcı ve gelişimiyle desen tarihi açısından önemlidir. Örneğin Avrupada görülen Nar motifleri İslam dünyasından alıntıdır ve doğurganlık sembolüdür. Ayrıca Çin desenlerinin etkileri Osmanlı ve Avrupayı kapsamaktadır. (Christie, 1969:69)”

XVI. yüzyılın üçüncü çeyreğinde yeni bitkisel üslubun etkisi kadife desenlerinde iyice kendini hissettirmeye başlamıştır. İpek kadife, kılabdanlı kadife, çatma kadife örneklerinde kullanılan lale, kozalak enginar motifleri Osmanlıların yeni desen arşivini yansıtmaktadır.



Resim 2 (Atasoy-Denny, 2001:135)

Topkapı Sarayında 14x14cm büyüklüğünde 12 parçadan oluşan güvez rengi üzerine kendinden desenli bir kumaş vardır. Geniş çiçekli dalların birleştiği kısımlara yakın kıvrık iki yaprak bulunmaktadır. Çiçeklerle meydana getirilen madalyonun içi kırmızı mavi yeşil yapraklar, Lale karanfil ve diğer çiçeklerle bezenmiştir. İçi süslemeli üç benek motifi de madalyonların arasına serpiştirilmiş ve altın tel de kullanılmıştır. Koyu renk zemin üzerinde şakayık, narçiçeği, dallar mavi, beyaz, pembe, kırmızı, yeşil renkli, ipek ve altın tel ile işlenmiş 16.yüzyıla ait bir çalışma vardır.

Desenli ipeklerin üretiminde uzman becerilere sahip desinatörler, teknisyenler ve zanaatkârlar ortak çalışmaktaydı. Desinatörler kumaş dokuma tekniklerine göre desen hazırlıyorlardı. 1557 tarihli “narh defteri”nde 16 kemha desencisi olduğu yazılı belgelerden anlaşılmaktadır. Bazı desenler sadece bir tek dokuma tipinde kullanılsa da bazıları 3 dokuma tekniğinde de kullanılmıştır.

XVI. yüzyılın üçüncü çeyreğinde yeni bitkisel üslubun etkisi kadife desenlerinde iyice kendini hissettirmeye başlamıştır. İpek kadife, kılbadanlı kadife, çatma kadife örneklerinde kullanılan lale, kozalak enginar motifleri Osmanlıların yeni desen arşivini yansıtmaktadırlar.



Resim 3.1575 yılına ait. Birbirine bağlı şemseler içinde lale ve nar desenli kemha kutu kılıfı. Şematik yapısı bakımından nadir bir örnektir. 2 (Atasoy-Denny, 2001:137)

Bitkisel desenlerin dokunduğu kumaşlarda kullanılan kök boyalarla elde edilen desen renkleri Çivit mavisi, mor, fes kırmızısı, güvezi: maviye bakan kırmızı, sarı, yeşil, kahverengi, siyahtır.

16. yüzyıldaki kaftanlarda kemha ipekli kumaşlar üzerinde karanfil, lale, gül, palmetler ve nar motifi kullanılmıştır. Kemha'nın çözgüsü ve atkısı ipek, deseni oluşturan takviye atkıları ipek ve gümüş ya da altın kılıbdandır. Seraser'in çözgüsü ipek, atkısı gümüş veya altın teldir. XVI. yüzyıl da ipek kadifeler revaçtayken, daha sonra yerlerini seraserlere bırakmıştır. XVI. yüzyıl'ın ikinci yarısında üretilen çok değerli kemhalar en gözde kumaşlar haline gelmiştir. En değerli kumaşlar olan seraserler dikilecek kaftan modeline göre ön ve arkaya büyük yan kollara da desenin küçüğü gelecek biçimde tasarlanmış ve yalnızca hükümdarlar ve aileleri için üretilmiştir.

Osmanlı İmparatorluğu Kumaş Desenlerinin Gelişme Dönemi :

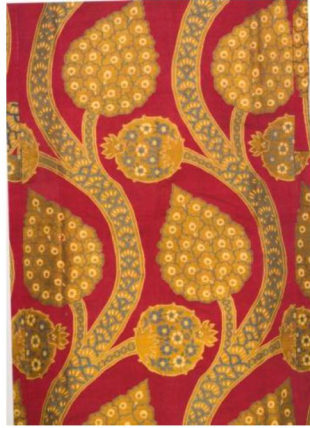


Resim 4. “Osmanlı ipeklerinde en belirgin özellik kumaşın deseninin eni ve boyunda tekrarlanan bir kalıp oluşturacak şekilde dizilmesidir” 2 (Atasoy-Denny, 2001:16)

Bu nitelik Osmanlı kumaşlarını diğer kültürlerden ayıran önemli bir özelliktir.

XVI. yüzyıl ikinci yarısına ait Osmanlı kumaşlarında sıkça kullanılan hilal ve yonca gibi iki motifin Çin üslubuyla birleştirilmesiyle elde edilen kumaş, yabancı üslupların Osmanlı’ya etkilerini gösteren bir örnektir.

Dilimli palmet deseni ve bağlarla birleştirilmiş Madalyon desenli kesme şeritli Uluslararası üsluba örnek oluşturan XVI. yüzyıl başına ait içerdiği arabesk Rumiler sebebiyle Kâbe için dokunmuş olabileceği tahmin edilen kumaş örneğidir.



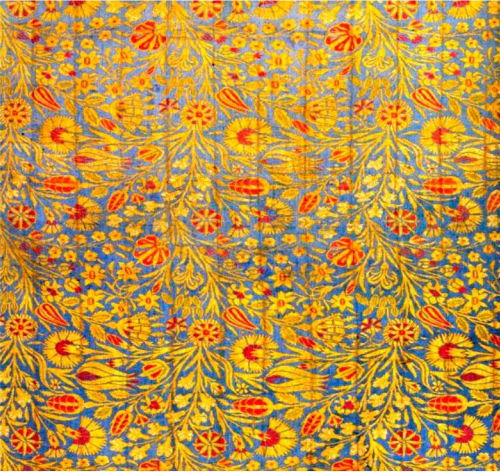
Resim 5. “Nar ve Palmet motifli dolaşmalı sistemde desenlendirilmiş kısa kollu kemha kumaştan dokunmuş kaftan 16. yüzyıla ait bir örnektir” (Atasoy-Denny 2001:62)



Resim 6. Palmet desenli byk lekli Rumi desenli kapitone kaftan XVI. yzyıllın ilk yarısında İstanbul'da gerekleen desenlerin deęiim ve geliim dneminde ait kemha kuma rneęidir.



Resim 7. ift yapraklarla evrelenmi nar palmetli kemha XVI. yzyıla ait rnektir.



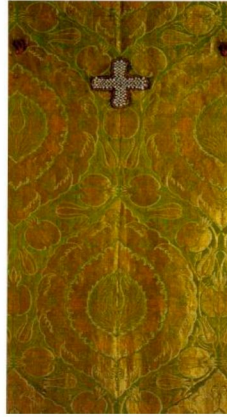
Resim 8. Dolamalı dzende iek demetleriyle bezeli kuma rneęi. XVI.yzyılın ikinci yarısına aittir ve gl motifi Osmanlı desenlerinde nadiren buradaki gibi n planda kullanılmıtır.



Resim 9: 16.yüzyılın 3.çeyreğine ait nara benzer hatayileri ve rüzgârdan dalgaları gibi dalları olan örnektir. Tahrirsiz palmet ve çiçek motifleri ile geçiş yaparak birbirine bağlanır.



Resim 10. Aynı kumaşın iki farklı renk varyantı görülmektedir. 1547 den önce yapılmış 9 parçalık duvar perdesi saz üslubu desenlidir ve patlıcan moru, fildişi, altın, gümüş, yeşil, mavi renklerle kullanılmıştır.



Resim 11. 16.yüzyıla ait nar, lale motifli, kıvrımlı dallar ile palmet motifli, altın ve fıstık yeşili renklerde, Türk kumaşının İtalyan kopyasıdır.

17. YÜZYILDA OSMANLI SARAY KUMAŞLARI:

17. yüzyıldan itibaren dokumaların kalitesi azalmış, ekonomik durum bozulmaya başlayınca altın ve gümüş gibi kıymetli madenlerin kullanımı yasaklanmıştır. 17. yy. kumaşları 16. Yüzyıl kumaşlarının üslup özelliklerini sürdürür ancak, detayda farklılık vardır. Çiçek motifleri büyümüş, bazen bir lale motifi bütün kumaşı kaplamıştır. Karanfil palmetleri kullanılmış, madalyon içinde madalyon, yine bütün kumaşı kaplayacak kadar büyümüştür.

Yeni ortaya ıkan desen, mimaride de kullanılan alternatif yerleřtirilmiř palmet motifidir. Bu palmetler, yelpaze karanfil, ınar yaprađı ya da lale palmet formundadır. Son olarak da sekiz yapraklı iek madalyonu ortaya ıkmıřtır.

17. yzyılda İstanbul'da satılan kumařlar: altınlı kadife mzehheb, kemha, vale, tafta, atlas, meton, brmcktr. (Atasoy-Denny 2001:37)

1629 yılından nce retilmiř olduđu sanılan in kkenli Buket dalgalı formlarıyla evrili bitkisel yapraklı rozet motifli Ortodoks Yunan kilise giysisi Osmanlı imparatorları tarafından hediye edilmiřtir. (Resim 20)

17.yzyıl kumařlarında kullanılan desenler, Oval madalyon deseni, Birleřik oval madalyon sistemi, Kemhalarda İ ie oval řema, İnce dalların oluřturduđu oval řema, İki kıvrık yapraktan oluřan oval řema, Kemhalarda dikey dalgalı dal slubu, Kemhalarda yuvarlak madalyonlu desen" řemalarına gre yerleřtirilmiřtir.

atma kumař motiflerinin yerleřtirilme planları: Yelpaze karanfil palmeti, ınar yaprađı biimindeki palmet, Lale palmeti, Sekiz yapraklı iek madalyonu biimindedir.(Christie, 1969: S.69)

17.yzyıla ait telli rt kemha deseni stilize karanfil biiminde yelpaze palmetleriyle ssldr. 17.yzyıla ait susam iekleri ve yaprakları ile ssl bordr iinde ortasında sarı telle yapılmıř karanfile benzer iek ve yapraklarla kaplı kumařlardır ancak 18. ve 19.yzyıl kumařları ise daha kk desenli ve izgili olabilmektedir.



Resim 12. Enginar ana motifir ve karanfilin yerini tutar. Şaşırtmalı düzende yerleştirilmiş iki yanında yapraklarla destekli enginar desenli kadife.

Enginarları iki yandan kucaklayan yapraklar sümbüllerle süslüdür ve enginar burada karanfilin yerini tutar. Desen olarak New York ve Moskova'da bulunan örneklere benzemektedir.



Resim 13. Palmiye palmeti içinde lale ve karanfil motifleri kullanılmıştır.



Resim 14. Enginar desenli uzun kollu kaftan ,18.yüzyıl başı

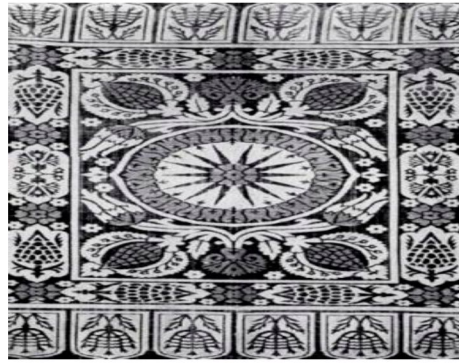


36

Resim 15: Karanfil palmeti ve saz yaprakları motifli çatma kumaş, 17.yüzyıl başlarında dokunmuştur.



Resim 16. Hurma ağacı palmetiyle bezeli, lale karanfil motifleri bulunan, altın ve gümüşlü, güvezi renkli, şemse şemalı çatma kumaş örneği 1674 ten öncesine aittir.



Resim 17. Yastık yüzü, orta alanı madalyon enginar, çam kozalağı, lale, karanfil desenli çatma kadife kumaş örneğidir.

18. YÜZYILDA OSMANLI SARAY KUMAŞLARI:

18 yüzyıl, Osmanlı İmparatorluğunda, Batılılaşma döneminin başlangıcıdır. Yüzyılın ilk 30 yılına adını veren “Lale Devri”nde Avrupa devletleriyle ilk defa diplomatik ilişki kurulmuştur. Bu dönemde Paris’e elçi gönderilmiş, elçinin dönüşünde yazdığı raporda övgüyle anlattığı Barok üsluptaki saray ve diğer yapıların üslubu, sarayda merak uyandırmıştır. Hükümdarın isteğiyle, Barok üslup İstanbul’daki yapılarda uygulanmaya başlamıştır. Mimaride uygulanan Barok motifler, zaman içerisinde, kumaş sanatını da etkilemiştir.

Lale Devrinde İstanbul’da yaşanan çiçek yetiştirme modası, Barok tarzın üç boyutlu çiçek motifleriyle birleşmiş, bu durumun etkisi, kumaşlarda da görülmüştür. Batı etkisiyle yeni motif ve biçimler kullanılırken bunlar klasik üslupla birleştirilmiştir. Yer yer gölgeli renklendirmelerle çiçeklere boyut kazandırma yaklaşımı batı etkisini yansıtmaktadır. Küçük serpme buketler, iri kıvrımlı yapraklar, çiçekli girlandlar, gül sepetleri fiyonklar ve güller goncadan çok dalından yeni koparılmış olgun gül buketleri Avrupa etkisiyle kullanılmıştır.

18.yüzyılda altın ve gümüş telli hatayi kumaşlar çok moda olmuştur. Osmanlı kemha desen geleneği ise artık kaybolmuştur. 18.yüzyılın ikinci yarısında “sevayi” denilen ipek kadın kumaşına ait desenler nakış izlenimi veren sıralanmış çiçek desenlerinden oluşmuştur.

III.Selim devrinde, hükümdarın emriyle 1758 yılında Üsküdar Ayazma Camii civarında kurulan “Selimiye” mahallesinde bir kumaş atölyesi açılmıştır. Bu atölyede dokunan ve “Selimiye” adı verilen kumaş, ince şeritler üzerine yerleştirilmiş küçük çiçek motifleriyle süslü ipek kumaş, dönemin kadın giysilerinde yaygın olarak kullanılmıştır.

18. yüzyılda üretilen çatma yastık yüzleri ve döşemelikler, Türk Rokokosu denilen süsleme üslubundadır. 18. yüzyıl saray kumaşlarında kullanılan geleneksel motifler: Palmet, hatayi; nilüfer, şakayık, çiçek tomurcukları ve meyvaların üsluplaştırılmış şekilleridir. Saz üslubunda, naturalist bezeme motifleri, çiçek motifleri, lale, karanfil, sümbül, gül motifleri görülmektedir. Ağaç motifleri: bahar ağacı, elma ağacı, selvi ağacı, kozalaklardan oluşur. Meyva motifleri: Hurma, nar, elma olarak sıralanabilir. En çok kullanılan renkler ise: kırmızı

ve çeşitleri, mavi çini, yeşil, siyah, bej, fındikkabuğu, sarı, bal rengidir.



Resim18. 1764 ten öncesine ait büyük ve uzun yapraklı palmiye palmetiyle tasarlanmış pano desenli seraser kumaş. XVIII. yüzyılın ortalarına aittir.

1781de Avrupa'da "Jacquard" kumaşının bulunmasıyla yeni bir dönem başlamıştır (Gürsu 1988:102)



Resim 19. 16.yüzyılın ikinci yarısına ait Osmanlı kumaşlarında sıkça kullanılan hilal ve yonca gibi iki motif Çin üslubuyla birleştirilmiştir. Bu örnek yabancı üslupların Osmanlıya etkilerini gösteren bir örnektir.



Resim 20. 1629 yılından önce üretilmiş olduğu sanılan Çin kökenli Buket dalgalı formlarıyla çevrili bitkisel yapraklı rozet motifli Ortodoks Yunan kilise giysisi.

Osmanlı Kumaş Türlerine Göre Bitkisel Motif Düzeni

Desen ve tasarımı incelerken en önemli olan desenler ve yerleşim düzenleridir. 14. ve 18. yüzyıllar arasında üretilen Osmanlı kumaş türlerine göre kullanılan desen türlerini sınıflandıracak olursak:

Seraserler: 1600'ler ve 1700'lerde ihtişam ve güç simgelemek üzere büyük boyutlu seraser desenleri kullanmışlardır. Bu desenlerde genellikle bitkisel motifler kullanılmıştır ve motif olarak yaprak demetleri, saz üslubu, nar ve saz motifi, palmet motifi kullanılmıştır. Hurma ağacı rozetleri, hilal ve çiçek motifleri, Girland'lı bitkisel madalyonlarla, hurma ağacı, sümbül, gül goncası, enginar, lale kullanılmıştır. Yeşil ve mercan renkleri dikkati çekmektedir.

Kemhalar:

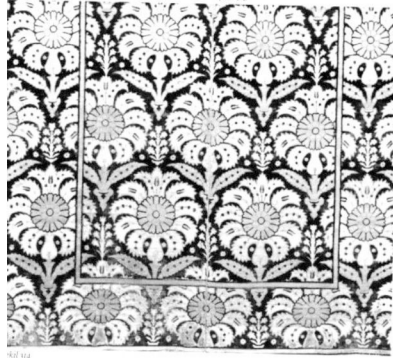


Resim 21. Hilal motifli, çiçekli, (girland motifli 6/8yapraklı çiçek), tekli çintemani benekleriyle bezeli şaşırtmalı sıralarda yerleştirilmiş kemha kumaş. Çintemani beneklerinin bilinen en karmaşık yerleşim düzenini sergilemektedir.

Kemhalarda Dallar ve madalyon bir arada, dilimli palmet, saz yaprakları nar palmetli desenler, kozalak palmeti, selvi ağacı, karanfil lale gül goncası bir arada kullanılmıştır. Ayrıca kemha kumaşlarda büyük lalelerle bezeli şemse şemalı ve etraflarında lale, karanfil, enginar yaprağı bezemeli, geçişli sarmal dalların kullanıldığı desenler vardır. Saz üslubunun kullanıldığı ve saz yapraklı bitkisel şemselerin içinde palmet ve lalelerin kullanıldığı desenler mevcuttur. Birbirine bağlı şemse desenleri içinde bitkisel bezemeli şemalar vardır. Bunlar hatayi, nar palmeti, meyve ağacı çiçekleri, 6 yapraklı çift girlandlardır.

Diğer örneklerde açık mavi, sarı, parlak beyaz renkler ve hurma ağacı lale ve stilize sümbül gibi tipik Osmanlı motifleri kullanılmıştır. İtalyan damasko Desen dizme biçimi olan damalı şemse şeması kadifelerde çok az görülür.

Büyük ölçekli çiçek motifleriyle bezeli kadifeler. Büyük desenli kumaşlar en çarpıcı Bursa örneklerini oluşturur. Bu tür büyük desenlerde 3 boyutluluk ve hareket vardır. Desenlerin tekrar ölçüleri büyüktür.

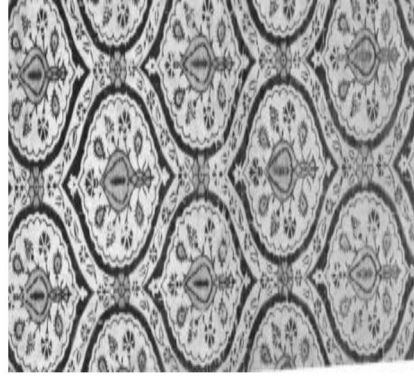


Resim22. Hurma ağacı motifi İslam sanatının en eski motiflerinden biridir.

Hurma ağacı madalyonları şeklinde veya bazen deforme edilerek motif olarak kullanılmıştır. Güvezi, mavi, sarı renklere rastlanmıştır.



Resim 23



Resim 24



Resim 25 Madalyon desenler içine yerleştirilmiş bitkisel motifler karanfil, gül goncası, sıralı madalyon desenleri kullanılmıştır. 165x67cm



Resim 26



Resim 27

Madalyon ve rozet desen oluşturma sisteminde kullanılan yerleştirilmiş orta ve küçük ölçekli karanfil palmetleri kumaş, örtü ve yastık kılıfı deseni olarak kullanılmıştır. Osmanlı karanfilleri yedi yapraklı ve testere kenarlı olarak üsluplaştırılmıştır.

Kemhalarda Şemse şemalarının içinde karanfil palmeti yerleştirilmiştir. XVII. yüzyıl ilk yarısında, urma ve lale motiflerini kemhalarda büyük motifler olarak küçük geometrik

motiflerle birlikte kullanılmış halde görülmektedir. Ayrıca zarif çiçek buketleri nar, karanfil, sümbül, gül tohumu kullanılmıştır. Ayrıca çok girift “Barberini grubu” denilen bitkisel desenler kullanılmıştır. XVII. yüzyılda Roma’da yaşamış Barberini ailesi için yapılmış bir koleksiyona ait kemha kumaşların desenlerine verilen isimdir.

Kadifeler: Mavi, sarı, parlak beyaz renkler ve hurma ağacı ,lale ve stilize sümbül gibi tipik Osmanlı motifleri kullanılmıştır. İtalyan damasko Desen dizme biçimi olan damalı şemse şeması biçimindeki desenlendirmeler kadifelerde az görülmektedir.

16. yüzyıl’ın ortalarında yeni Osmanlı desen sistemi oluşmasına karşın “İtalyan üslubunda” olan yani tipik kalın dallar ve büyük ölçekli bitkisel desenler, lale ve karanfil, nar, selvi, girland palmet desenleri de kullanılmaya devam etmiştir.

Büyük ölçekli çiçek motifleriyle bezeli kadifeler ve büyük desenli kumaşlar en çarpıcı Bursa örneklerini oluşturur. Bu tür büyük desenlerde 3 boyutluluk ve hareket vardır ve desenlerin tekrar ölçüleri büyüktür. Daha geç tarihli olan 17.yüzyıl başlarında yapılan desenlerde artık ölçüler ve desen tekrarları küçülmüştür. 80x63 cm de tekrar eden desen sayısı ona kadar çıkar. Oysaki bu ölçü içinde XVI yüzyıl’da İtalyan etkisiyle yalnızca 1 desen kompozisyonu yer almaktaydı. 57x67 cm içinde 5 tekrarı olan desenlemeler dokunmuştur.

17. yüzyıl ‘da Madalyon desenler içinde yerleştirilmiş bitkisel motifler olarak karanfil, gül goncasından tasarlanan sıralı madalyon desenleri kullanılmıştır.Ayrıca 8 dilimli madalyon desenleri içinde bitkisel motifler kullanılmıştır. Osmanlı’dan günümüze gelen sıkça rastlanan böyle örnekler vardır.

18.yüzyıl Türk bitkisel desenlerinde Avrupa etkisi ve modernleşme hissedilir. Ancak artık klasik osmanlı üslubu yerleşmiştir. Oysaki bu ölçü içinde XVI yüzyıl’da İtalyan etkisiyle yalnızca 1 desen kompozisyonu yer almaktaydı. 57x67 cm içinde 5 tekrarı olan desenlemeler dokunmuştur. 17. yüzyıl ‘da Madalyon desenler içinde yerleştirilmiş bitkisel motifler olarak karanfil, gül goncasından tasarlanan sıralı madalyon desenleri kullanılmıştır. Ayrıca 8 dilimli madalyon desenleri içinde bitkisel motifler kullanılmıştır. Osmanlı’dan günümüze gelen sıkça rastlanan böyle örnekler vardır.

SONUÇ

Osmanlı imparatorluğunda üretilen ipek kumaşlar, iktisadi, siyasi, sosyal ve ticari açıdan önemli rol oynamıştır. Kumaş üretimi ve ticareti, devlet kontrolünde yürütülmüştür. 15.yüzyıldan sonra Osmanlı dokumacıları kumaş sanatında uzmanlaşmışlardır. Osmanlı saray kumaşlarının en iyi örneklerinin üretildiği dönem Osmanlı imparatorluğunun en güçlü olduğu 16. ve 17. yüzyıllardır. Bu yüzyıllarda, teknik başarı ve motif zenginliğinin yanı sıra, desenlerdeki renk uyumu da saray kumaşlarının sanatsal yanının ortaya koymaktadır.

Osmanlı saray kumaşlarında desenler, Kumaş cinslerine göre özel olarak tasarlanmıştır. Aynı motifler, kumaş cinslerinin teknik ve malzemelerine bağlı olarak göre farklı ölçülerde tasarlanmış, efektler ve renkleri de farklılık göstermiştir.

Motiflerin seçimi ve yerleştirilmesinde, kumaşların cinsine bağlı olmaksızın, Türk İslam sanatının geleneksel ilkelerini devam ettirmişlerdir. Bu geleneğin en başta gelen özelliği sonsuzluktur.

Osmanlı saray kumaşları saray sanatında uygulanan süsleme programına tabi olmuştur. Türk kumaşlarının en çarpıcı özelliği çarpıcı desenleri ve kontrast renkleriyle uzaktan fark edilmeleridir. Desenlendirmede iki ilke, “monoton ana şema” ve “şema içindeki detay motiflerin oluşturduğu kompozisyonlar” uygulanmıştır. Bu kompozisyonlar Osmanlı saray kumaşlarının farklı, özgün yapısını oluşturur.

Osmanlı saray kumaşlarının en önemlileri, Çatma ve Kemha, temelde saray için üretildikleri halde, bir kısmı önemli bir ihraç malzemesi olarak yurt dışına satılmıştır. Seraser kumaşlar ise, yalnızca saray için dokunmuşlardır.

Osmanlı saray kumaşlarının en iyi dönemi olan 16. ve 17. yüzyıllarda desenler büyük boyutlu (genelde yarım metre büyüklüğünde) iken 18. yüzyılda daha küçük boyutlara dönüşmüş, kullanılan malzeme ve teknikler, basitleşerek eski görkemini yitirmiştir.

Kullanılan desenlerin tümü saraya ait değildir. Osmanlı kumaşlarında kullanılan desenlerin saltanatın güç ve ihtişamını yansıtmaktaki simgesel görevleri nedeniyle tek motif kullanılması ve renklerin tekrarlanmaları eğiliminden etkilenmiştir

SÖZLÜK

Aplike: Belirli bir desen oluşturmak üzere kesilmiş kumaş parçalarının yerleştirilip genellikle dikilerek zemini oluşturan kumaşa sabitlendiği süsleme tekniği oturtma.

Atlas: saten dokuma.

Canfes:Mat düz ipekli kumaş.

Çatma: Altın ve gümüş tellerle dokunmuş havsız alanları bulunan bir tür kadife.

Çintemani. Uğurlu mücevher Sanskritçe Kumaş ve çinilerde kullanılan çin kaynaklı desene verilen ad.

Damasko: Genellikle atlas dokumalarda desenin atkı ve çözgülerin karşılığıyla oluşturduğu düz dokuma.

Dirhem: 3,207grama denk gelen ağırlık ölçüsü

Gezi: ipek ve pamuk karışımı harel ipek kumaş.

Hav üstüne Havlı kadife: kesik ya da ilmekli olmak üzere aynı tür havları iki ya da daha fazla yükseklikte dokunmuş kadife.

Havsız Kadife: Zemin dokumalarını açıkta bırakan havsız alanları bulunan kadife.

Hatayi: (Catay dan gelir)Sapıyla beraber lotus çiçeği ve başka çin kökenli motiflerden oluşan süsleme üslubu

Hayat Ağacı: : Türklerde geçmişteki gelenek ve inançlar ile ilgisi bulunan desenler arasında varlığını koruyarak günümüze kadar gelebilen tek konulu motiftir. İki tarafında simetrik olarak yer alan konulu bölümler arasında eksen olarak duran ağaç veya bitkisel görünümüyle hayat ağacı motiftir.

Kılabdanla dokunmuş ipek: Genellikle zengin ve bezenmiş özelliklerde gümüş veya altınla yaldızlı kılabdanla dokunmuş kumaşlar için kullanılan genel bir terim. Lampas yapısında dokunmuş tüm ipekler için kullanılmıştır.

Kılabdanla dokunmuş Kadife: Süreksiz ve ek kılabdanları havsız zemin dokumasının üzerinden geçen kadife.

Kemha: Lampas tekniğiyle dokunmuşkılabdanlı çok renkli bir tür ipek kumaş. Zerbafttan daha ucuz. Serenkten daha pahalı bir kumaş türü.

Kutni. Özellikle Şamda dokunmuş yollu bir ipek kumaş.

Nakkashane: İstanbulda saray için çalışan sanatçıların merkezi olan desen atelyesi

Palmet : Simetrik yaprak motiftir, kapalı ve yarı kapalı formları vardır

Pelenk: Uygurlardan Osmanlı imparatorluğuna uzanan üç göz, Çintemani, üç benek motifinin Farsça ismidir.

Rumi: Rumdan Anadoludan kalın saplar arasında ikiye ayrılan yapraklardan oluşan süsleme grubu.

Saz: İnceltilmiş kıvrık ve tüy gibi yapraklardan oluşan

Selimiye: 18.yüzyıl dan sonra Selimiye kışlasında dokunan küçük çiçekli telli zarif ipek kumaştır.

Seraser: Taquete yapılı altın ya da gümüş tellerin ipek iplikler birlikte dokunmasıyla üretilmiş kumaşlardır, kelime anlamı olarak baştanbaşa demektir.

Serenk: 16.yüzyıldan sonra rastlanan kaftan yapımında tel yerine sarı ipek kullanılan bir tür kalın ipek (lampas) kumaş.

Sevayi: ipek ve kılabdanla dokunmuş 18.yüzyıla ait zarif çiçekli kadın kumaşı.

Şemse: Güneş ya da güneş ışınları iki yandan daraltılarak üstü ve altı sivriltilmiş bir madalyon ya da dairesel şekil.

Zerbaft: Altın yıldızlı klabdanla dokunmuş çok renkli bir lampas kumaş.

KAYNAKLAR

ATASOY Nurhan-DENNY Walter B (2001), *İpek, Osmanlı Dokuma Sanatı* TEB Yay. İstanbul

CALLOWAY Stephen (1986) *Art Deco Designs*, Thames and Hudson, 1986

CHRISTIE, Archibald (1969) *Pattern Design An Introduction to the Study of Formal Ornament*, Dover Publication, New York

DUPOND Auberville –HARRIS Jennifer, *Classic Textile Designs*, Bracken Books Londra.

FREUD Sigmund (1971), *Totem ve Tabu* Çev: Niyazi Berkes, Remzi Kitabevi İstanbul

GLAZIER, Richard (1937). *Historic Textile Fabrics*, B.T. Batsford, Londra

GÜRSU, Nevber (1988), *Türk Dokumacılık Sanatı*, Redhouse Yayınevi, İstanbul

İNALCIK, Halil (2008), *Türkiye Tekstil Tarihi Üzerine Araştırmalar*, Türkiye İş Bankası Kültür Yayınları, İstanbul

ÖZ, Tahsin(1946), *Türk Kumaş Ve Kadifeleri I,II XIV –XVI yüzyıllar*. Milli Eğitim Basımevi, İstanbul

SCOTT, Philippa (1993) *The Book of Silk*, Thames and Hudson, Londra.

8.Encyclopedia of World Mythology (1975) Octopus Book, Londra

www.turkislamsanatlari.com adresinde Azade Akar-Cahide Keskiner'in

“Süslemenin Oluşumu ve Motiflere Şematik Bir Bakış” makalesi.

