



Milli Kültür Araştırmaları Dergisi (MİKAD) / Cilt 8 - Sayı 2

Sorumlu Yazar: Arş. Gör. Dr. Ahmet YUKA, Ordu Üniversitesi, Fen-Edebiyat Fakültesi, Sanat Tarihi Bölümü, Türk İslam Sanatı Anabilim Dalı, ahmetyuka@odu.edu.tr

ORCID ID: 0000-0002-1198-4602

Atf: Yuka, A. (2024). Giresun Espiye’de Bir Orta Çağ Savunma Yapısı; Andoz Kalesi, Milli Kültür Araştırmaları Dergisi, 8 (2), s. 158-177.

Gönderim ve Kabul Tarihi: 25 Kasım 2024 / 25 Aralık 2024

Araştırma Makalesi

ISSN: 2587-1331

DOI: 10.55774/mikad.1591126

<https://dergipark.org.tr/tr/pub/mikad>

GİRESUN ESPIYE’DE BİR ORTA ÇAĞ SAVUNMA YAPISI; ANDOZ KALESİ

Öz

Andoz Kalesi, Giresun ili Espiye ilçesinin batı çıkışındaki Yağlıdere’nin denize döküldüğü noktada bulunan 100 m yükseklikteki bir tepe üzerine inşa edilmiştir. Çevreye hâkim konumunda bulunan kalenin güneyinden Yağlıdere ve vadisi çok rahatlıkla gözetlenirken kuzey tarafından ise Karadeniz sahil şeridini gözetlemek mümkündür. Andoz Kalesi Yağlıdere ve vadisinin deniz tarafını kontrol altında tutmak için inşa edilmiştir. Kalenin herhangi bir kitabesi bulunmadığı için kesin olarak ilk ne zaman ve kimler tarafından inşa edildiği bilinmemektedir. Ancak yapının inşa tarihi ile ilgili en önemli bilgiler Periklis Triantaphyllides tarafından verilmiştir. Triantaphyllides yapının adını Antonios Kalesi (Aziz Antoni Kalesi) olarak adlandırmış ve kalenin 13-14. yüzyılda Trabzon Komnenos Devleti tarafından Türk akınlara karşı kullanıldığını ifade etmiştir.

Andoz Kalesi doğu, batı ve güney tarafı derin uçurumlarla çevrili kayalık alandan faydalanılarak inşa edilmiş olup kuzey-güney doğrultusunda dikdörtgen plan şemasına sahiptir. Tepe üzerinde anıtsal bir görünüme sahip olan kalenin, 147 m uzunluğundaki sur duvarları üzerinde beş adet burç yapısına yer verilmiştir. Ayrıca kale bünyesinde doğu sur duvarına bitişik bir mekân ile orta bölümde bir su deposu yer almaktadır. Andoz Kalesi’nin, 1997-1998 yılları arasında çevre düzenlemesi ve kaleye çıkışı sağlayan merdivenleri yapılarak sur duvarları restore edilmiştir. Bu çalışmada Karadeniz sahil şeridinde muhteşem bir manzaraya sahip olan Andoz Kalesi’nin tarihçesi ile plan ve mimari özellikleri üzerinde durulacaktır.

Anahtar Kelimeler: Espiye, Kale, Aziz Antoni, Andoz, Orta Çağ

A MEDIEVAL DEFENSE STRUCTURE IN GİRESUN ESPIYE; ANDOZ CASTLE

Abstract

Andoz Castle was built on a 100 m high hill located at the point where Yağlıdere flows into the sea at the western exit of Espiye district of Giresun province. While Yağlıdere and its valley can be easily observed from the south of the castle, which is located in a dominant position around the surroundings, it is possible to observe the Black Sea coastline from the north. Andoz Castle was built to keep the seaside of Yağlıdere and its valley under control. Since the castle does not have any inscriptions, it is not known exactly when and by whom it was first built. However, Periklis Triantaphyllides gave the most important information about the construction date of the

building. Triantaphyllides named the building Antonios Castle (St. Antoni Castle) and stated that the castle was used by the Trabzon Komnenos State against Turkish raids in the 13th and 14th centuries.

Andoz Castle was built by taking advantage of the rocky area surrounded by deep cliffs on the east, west and south sides, and has a rectangular plan scheme in the north-south direction. The castle, which has a monumental appearance on the hill, has five bastion structures on its 147 m-long city walls. In addition, there is a place adjacent to the eastern city wall and a water tank in the middle section of the castle. Between 1997 and 1998, Andoz Castle's city walls were restored by landscaping, and stairs leading to the castle were built. This study will focus on the history, plan and architectural features of Andoz Castle, which has a magnificent view on the Black Sea coastline.

Keywords: Espiye, Castle, St. Antoni, Andoz, Middle Ages

GİRİŞ

Doğu Karadeniz Bölgesi'nin kıyı kesiminde kalesi bulunan kadim şehir ve kasabalar dışındaki birçok yerleşim 19. yüzyıldan sonra gelişme göstermiş ve zamanla bu yerleşimler birer kasabaya dönüşmüştür. Bilhassa Giresun sahil şeridinde iskele-pazar yeri ve bir toplanma vesilesi olan cuma caminin varlığıyla gelişen, genellikle bir derenin denizle buluştuğu alanda oluşan düzlükte ve bu düzlüğe bakan hafif yükselti üzerindeki evleri bulunan küçük iskân birimlerini sıkça görmek mümkündür (Emecen, 2020: 313-314). Bu yerleşimlerden birisi de Giresun iline bağlı olan Espiye ilçesidir. Espiye'nin bugün bulunduğu düzlük kabaca batıda Yağlıdere ile doğuda Gelevera dereleri arasında kalmakta olup bu kısımda kökü Antik hatta Orta Çağa inen bir yerleşme izine rastlanmamaktadır. Ancak Doğu Karadeniz kıyıların bu kesiminde demir, bakır ve gümüş maden işletmeciliğinin antik çağlara kadar indiği bilinmektedir. Espiye'nin yer aldığı sahilin hemen üst kısmındaki maden ocaklarından elde edilen ürünlerin kıyıya indirildiği ve buradan ticaretinin yapıldığı bir yerin bulunduğunu söylemek mümkündür. Muhtemelen sahil kesiminde düzlük alan bulunmadığı için Yağlıdere'ye bakan, içeriden gelen ticaret yolunu ve denizi gözetleyen Andoz Kalesi'nin bulunduğu mevki yerleşim alanı olarak tercih edilmiştir. Dolayısıyla kalenin yer aldığı alan Espiye ilçesinin ilk kurulmuş olduğu alan olarak kabul edilebilir. Burası aynı zamanda Zefre'den, Tirebolu ve Bedrama Kalelerine kadar uzanan şeritte bir nevi askeri istihkam ve gözetleme kulesi olarak ortaya çıkmıştır. Ancak kalenin küçük boyutta olması az sayıda bir muhafız grubu dışında büyük nüfus kitlelerini barındırabilecek bir yapıya sahip olmamasından dolayı zamanla terk edildiği ve sahil kesiminde bugünkü yeni yerleşim biriminin oluşturulduğu anlaşılmaktadır. (Bryer & Winfield, 2007: 135; Emecen, 2020: 313-314). Bu çalışmada Espiye ilçesinin ilk kurulduğu alan olarak kabul edilen ve bugünkü şekline Orta Çağ'da kavuşan Andoz Kalesi'nin tarihi geçmişi ile plan ve mimari özellikleri üzerinde durularak kalenin tanıtılması amaçlanmıştır.

Giresun'un Espiye ilçesinde bulunan Andoz Kalesi bu çalışmanın materyalini oluşturmaktadır. Konu tespiti yapıldıktan sonra öncelikli olarak kaynak araştırması yapılmış ve yapı hakkında ön bilgiler edinilmiştir. Daha sonra araştırmanın önemli bir aşaması olan arazi çalışmalarına geçilmiş ve özellikle Karadeniz iklim koşulları dikkate alınarak bitki örtüsünün seyrek olduğu şubat ve mart aylarında arazi çalışmaları yapılmıştır.

Araştırmada kalenin; dönemi, konumu, kullanım amacı, kaleyi oluşturan kısımlar ve son durumu tespit edilerek sur duvarlarının ve iç mekân bölümlerinin ölçüm işlemleri yapılmıştır. Çalışmanın yüzey araştırmasında yapı, plan ve mimari açıdan ayrıntılı bir şekilde incelenerek bünyesinde barındırdığı bölümler, yapıım teknikleri, duvar örgü sistemleri, kullanılan malzemeler etraflıca araştırılmış ve kalenin planı çıkarılmıştır. Yapının planı çıkarıldıktan sonra hava fotoğrafları için dron kullanılmış, jalon ile de karadan fotoğrafları çekilerek çalışma çok sayıda görsel ile desteklenmiştir. Fotoğraf çekimi yapılırken 3 metrelik bir jalon kullanılarak duvarların yaklaşık yükseltilerinin ve ölçülerinin okuyucular tarafından daha iyi anlaşılması sağlanmıştır. Elde edilen bütün bu veriler bilgisayar ortamında sistemli bir şekilde metin haline

getirilmiştir. Çalışmanın sonuç bölümünde ise araştırmanın istenilen hedefe ulaşıp ulaşımadığı, öneriler, eksiklikler ve ortaya çıkan veriler ışığında çalışmanın bölgeye olan katkısı ifade edilmiştir.

1. Espiye Andoz Kalesi¹

1.1. Espiye Andoz Kalesi'nin Konumu

Andoz Kalesi, 38° 41' 32" doğu boylamları, 40° 56' 21" kuzey enlemleri arasındaki coğrafi koordinatlar üzerinde yer alır. Kalenin batısında Keşap ilçesi, doğusunda Espiye ilçe merkezi, güney tarafında Yağlıdere ve Dereli ilçeleri ile kuzey tarafında Karadeniz ve sahil otoyolu bulunmaktadır. İlçenin batı yönünde Yağlıdere'nin denizle buluştuğu noktanın gerisinde bulunan 100 m yüksekliğindeki bir tepe üzerine konumlandırılmış olan kale yapısı çevreye hâkim bir mevkide olup kalenin güneyinden Yağlıdere ve vadisi çok rahatlıkla gözetlenirken kuzey tarafından ise Karadeniz sahil şeridi gözlemlenebilmektedir. Kalenin doğu yamacının eteklerinden Yağlıdere akmakta ve güneye doğru uzanmaktadır. Aynı zamanda dere boyunca uzanan vadi ve derenin kenarında Yağlıdere ilçesine uzanan karayolu geçmektedir. Dere boyunca devam eden bu yol ile iç kısımda Alucra ilçesine ve daha sonradan bölgenin önemli Orta Çağ kale yerleşmelerinden olan Şebinkarahisar'a varılmaktadır. Andoz Kalesi'ne ulaşabilmek için ana yoldaki tali yoldan araçla güneye doğru 1300 m ilerlemek gerekir. Yolun sonunda kalenin üzerine konumlandırılmış olduğu tepenin eteğine ulaşılmaktadır. Her ne kadar karayolu ile gidilen mesafe artsa da kalenin Karadeniz sahil güzergahına kuş uçuşu uzaklığı 850 metredir. Tepeliğin eteklerinde kuzeybatı yönde bulunan 185 adet basamaktan oluşan ve taş malzemedен örülmüş merdivenli yol katedildikten sonra kaleye varılmaktadır (Yuka, 2023: 333-334), (Fotoğraf 1-4).

1.2. Espiye Andoz Kalesi'nin Tarihçesi

Kale bünyesinde herhangi bir kitabe veya yazı bulunmadığı için kalenin kim tarafından ne zaman yaptırıldığı tam olarak bilinmemektedir. Bu konuyla alakalı yazılı kaynaklarda herhangi bir epigrafik belgeye de ulaşılmamıştır. Her ne kadar yazılı kaynaklarda kale ile ilgili somut bir veri olmasa da kalenin ilk inşasının Antik dönemlere kadar indiği düşünülmektedir. Bu şekilde düşünmemizin sebebi kalenin stratejik ve özel bir konumda bulunması ve burasının kati suretle askeri bir istihkam için uygun olmasından kaynaklanmaktadır. Bu konuyla alakalı olarak MÖ 400'lü yıllarda bölgeden geçen ve geçtikleri yerleri kayıt altına alan Ksenophon (MÖ 430-355) "Onbinlerin Dönüşü" başlıklı kitabında önemli bilgiler vermiştir. Ksenophon Trabzon, Giresun ve Ordu illerinden bahsederken bu yörelerin sahil ve dağlık kesiminde yerel halkların yaşadığını ve bu halkların kendileri açısından önemli gördükleri stratejik ve korunaklı mevkilere kale ve gözetleme kuleleri inşa ettiklerinden bahsetmiştir (Ksenophon, 1974).

¹ Bu çalışma Atatürk Üniversitesi, Sosyal Bilimler Enstitüsü'nde Prof. Dr. Haldun Özkan danışmanlığında, Ahmet Yuka tarafından tamamlanmış olan "Orta ve Doğu Karadeniz Bölgesi Sahil Kaleleri" başlıklı doktora tezinin ilgili bölümü referans alınarak hazırlanmıştır.



Fotoğraf 1. Espiye Andoz Kalesinin Harita Üzerindeki Konumu (Google Earth'dan)

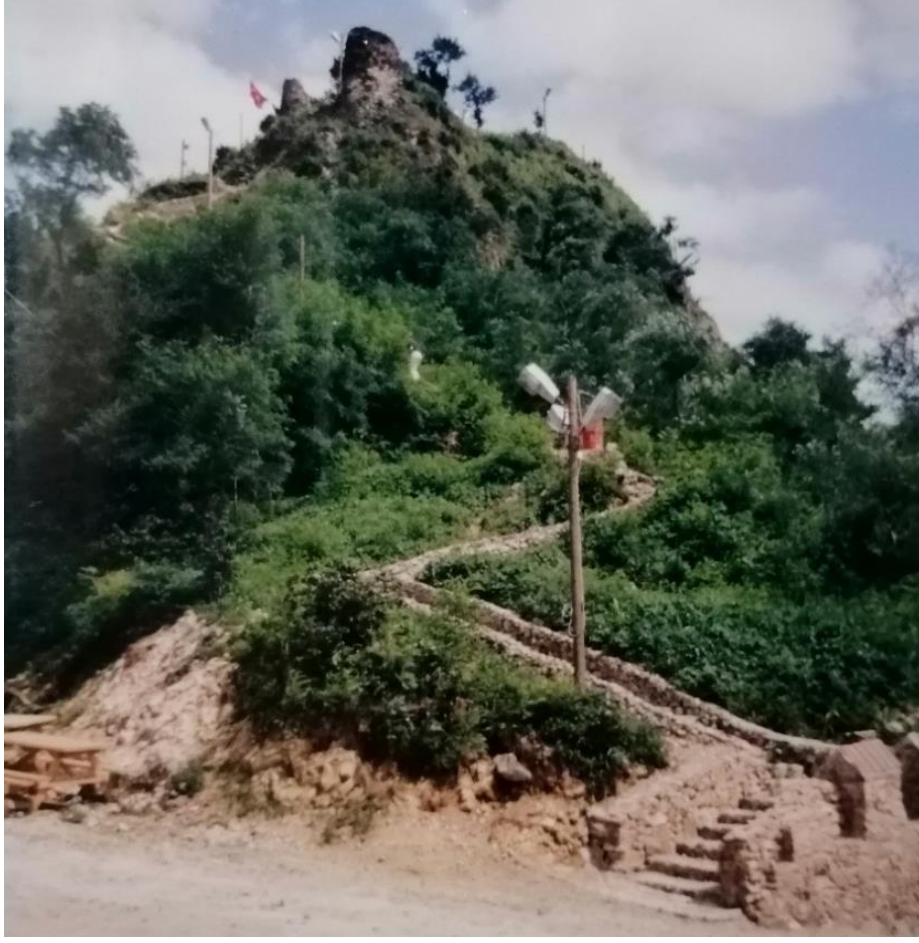
Bölgedeki dikkat çeken tarihi dönemlerden birisi de yerel halktan güçlü bir destek alarak bölgede devlet kurup askeri hareketliliği artıran ve siyasi faaliyetler yürüten Pontus Krallığı (MÖ 301-63) dönemidir. Helenistik bir krallık olan Pontus Krallığı zamanında Kolkhis (Doğu Karadeniz) bölgesindeki müstahkem mevkilere ya yeni kaleler inşa edilmiş ya da eski kaleler tahkim edilerek bölgenin savunma gücü artırılmıştır (Strabon, 2000: 30-31; Arslan, 2007: 35-36-37; Mayor, 2013: 97). Bu bilgiler dikkate alındığında Yağlıdere ve vadisine hâkim mevkide olan Andoz Kalesi'nin Şebinkarahisar boyundan deniz kenarına kadar inen ticaret yoluna karşı oluşabilecek saldırılara karşı gözetleme, savunma ve vadinin bütün giriş çıkışını kontrol altına alma gibi askeri amaçlar için yapılmış olduğu güçlü bir ihtimal olarak değerlendirilebilir. Ancak günümüzde kale sur duvarları ve meydanlık bünyesinde bahsi geçen krallığa ait herhangi bir mimari bir kalıntı veya iz tespit edilememiştir.



Fotoğraf 2. Kalenin Kuzey Cephe Genel Görünümü



Fotoğraf 3. Kalenin Kuzeybatı Köşesi Genel Görünümü



Fotoğraf 4. Andoz Kalesi'ne Çıkışı Sağlayan Basamaklar, 1996 (TKVKBKMA'dan)

Pontus Krallığı'ndan sonra bölgeye egemen olan Roma İmparatorluğu ve Doğu Roma İmparatorluğu döneminde kale yerleşkesi ile ilgili herhangi bir veriye ulaşılamamıştır. Ancak Andoz Kalesi'nin hem adı hemde dönemi ile ilgili Periklis Triantaphyllides tarafından önemli bir iddia öne sürülmüştür. Triantaphyllides kaleme aldığı eserinde kalenin adını Antonios Kalesi (Aziz Antoni Kalesi) olarak adlandırmaktadır. Aziz Antoni adlı kişinin ise Trabzon Komnenosnuları ile Türkmen fetih akınlarının arttığı 13-14. yüzyıllardaki zaman diliminde gerçekleşen mücadeleler esnasında kaleyi savunan son muhafız olduğunu ifade etmekte ve kaleye de bundan dolayı bu adın verildiğini belirtmektedir. Ayrıca Triantaphyllides, bu mücadeleler esnasında kalenin uzun bir müddet Türk akınlarına karşı direndiğini ve daha sonradan etrafının ele geçirilmesiyle birlikte barış yoluyla teslim edildiğini de aktarmaktadır (Triantaphyllides, 1870: 34).

Karadeniz Bölgesi'nde sanat tarihi alanında önemli bir çalışma yapan Bryer ve Winfield, kaleme aldıkları eserlerinde Antik ve Orta Çağ yazılı kaynaklarının kale hakkında bir malumat vermediklerini belirterek Triantaphyllides vermiş olduğu bilgileri tekrarlamışlardır (Bryer & Winfield, 2007: 135). Kalenin adı ile ilgili bir değerlendirme de Umar tarafından yapılmıştır. Yazara göre Andoz kelimesi Luvi dilinin ardıllarından Kappadokia dili kökenli bir kelime olduğunu, o yörede konuşulduğundan bahsetmiştir. Yazar ayrıca Andoz kelimesinin “ana tanrıça tepesi” anlamında “ada/anda” iken Helen kolonileşmesi zamanında tepe adı olabilemesi için “Andos” şeklini aldığını belirtmektedir (Umar, 1993: 67-68; Umar, 2000: 108).

Genel bir değerlendirme yapılacak olursa yukarıda verilen bilgilerden hareketle kalenin Geç Orta Çağ'da özellikle de Trabzon Komnenos devrinde (1204-1461) tahkim edildiği ve adının da Antonios Kalesi şeklinde adlandırıldığı anlaşılmaktadır. Bu kelimenin Türk hakimiyeti döneminde Anduz/Andoz şekline dönüştüğü ve günümüze kadarda kalenin bu

isimle kullanıldığı anlaşılmaktadır (Emecen, 2006: 67-83; Emecen, 2020: 314-315; Umar, 2000: 108-109). Bölgedeki ticari faaliyetler ve gerçekleşen yoğun siyasi olaylar da günümüzdeki kalenin 13-14. yüzyılda inşa edildiğini destekler niteliktedir. İlk olarak bölgedeki maden yataklarının işletilmesi ve maden taşımacılığı sırasında emniyetin sağlanabilmesi için stratejik ve müstahkem mevkiilerin askeri garnizonlarla tahkim edilmesi güvenli bir şekilde ticari faaliyetlerin yapılmasını sağlamıştır. Ancak kalenin inşa edilmesindeki en önemli sebeplerden birisi 13. yüzyılda Karadeniz Bölgesini fethetmek için iç bölgelerden vadi boylarını takip ederek Karadeniz sahiline inen Türkmen akınlarıdır. Bu dönemde bölgenin kontrolünü elinde bulunduran Trabzon Komnenos Devleti'nin hem sınır güvenliğini sağlamak hemde ticari faaliyetleri canlı tutmak için muhtemelen daha önceden var olan kale yapılarını sağlamlaştırdığı veya bu yapıları yeniden yaparçasına inşa ettirdikleri tahmin edilmektedir. Böylelikle günümüze kadar nispeten sağlam gelebilen Andoz Kalesi'nin son şeklini bu dönemde aldığı anlaşılmaktadır (Bryer & Winfield, 2007: 135-136; Emecen, 2006: 67-83; Sümer, 1992: 149; Doksanaltı, Aslan, Mimiroğlu, 2011: 131; Fatsa, 2005: 195-197; Bekdemir & Sezer, 2016: 109-110).

Yaşanan siyasi ve askeri olaylar 14. yüzyılda Türkmen akınlarının fazlaşması sebep olmuş ve kale yapısı Trabzon Komnenos Devleti'nin batıdaki sınır noktası haline gelmiştir. Ancak bölgenin kontrolü ve özellikle de dağlık kesim tamamen Çepni Türkmenlerinin eline geçince kalenin çevreyle olan bağlantısı kesilmiş ve böylelikle kale yapısı tek başına bir askeri istihkam durumuna düşmüştür (Emecen, 2020: 315). Fatih Sultan Mehmet tarafından 1461 yılında Trabzon'un fethedilmesiyle bölgedeki birçok kale gibi Andoz Kalesi'nde de Osmanlı dönemi başlamıştır. Osmanlı dönemiyle ilgili kale hakkındaki ilk bilgiler aynı zamanda bölgedeki ilk kayıtlar olan 1486 tarihli tahrir defteridir. Ancak defterde Anduzlu/Enduzlu adında Tirebolu kazası, Espiye nahiyesine bağlı küçük bir köy yerleşimi olduğu bilgisinden başka Andoz Kalesi ile ilgili herhangi bir kayıt yer almamaktadır. Bu tarihten sonra tutulan kayıt defterlerinde de kale yapısı ile ilgili herhangi bir bilgi yer almamıştır (Gökbilgin, 1962: 293-338, 335; Emecen, 2020: 316).

Bölgede yanlış bilinen bilgilerden birisi de Tirebolu Kalesi ve Bedrama Kalesi ile birlikte Andoz Kalesi'nin Tirebolu şehrine adını veren ve şehri oluşturan üç kaleden biri olduğu şeklindedir (Sümer, 1992: 3; Bekdemir, 2016: 19; Yüksel, 2016: 27; Umar, 2000: 109). Ancak kalelerin birbirlerine olan uzaklıkları ve Tirebolu ilçe merkezinde ikisi ortadan kalkmış iki kale yapısının tespit edilmesi sebebiyle bu görüş geçerliliğini yitirmiştir.

Andoz Kalesi ile ilgili seyyah ve araştırmacıların notlarına bakıldığında sadece 1817-1819 yılları arasında Karadeniz sahil kesimini ziyaret eden Bijişkyan'ın çok az bahsettiği görülmektedir. Bijişkyan, kalenin bulunmuş olduğu bölgeyi Zefre olarak adlandırmış ve bölge için şu ifadeleri kullanmıştır; “*Zefre (eski adı Zefir) Giresun'a on sekiz mil mesafede olup Keçiburnu'nun altında bir limanı mevcuttur. Burada yanından bir dere akan eski bir kale vardır. Dört mil ötede üzerinde eski bir kale ile Esbiye kasabası, bunun yukarısında da pek çok bakır çıkarılan Lahanoz madeni vardır*” (Bijişkyan, 1969: 38). Bijişkyan, *Dört mil ötede üzerinde eski bir kale ile Esbiye kasabası* şeklinde tanımladığı kalenin Andoz Kalesi olduğu anlaşılmakta fakat bu bilgiler kalenin tarihi dönemi ve mimari ayrıntıları hakkında bir çıkarım yapılmasını mümkün kılmamaktadır. Bölgeyi gezen seyyah ve araştırmacıların büyük çoğunluğunun kale hakkında herhangi bir bilgi vermemesi Andoz Kalesi'nin sonraki tarihi süreci için talihsizlik olmuştur. Muhtemelen bu durumun oluşmasında seyyahların Giresun ile Tirebolu arasındaki mesafeyi gemi yolu ile kat etmeleri ve dolayısıyla iki şehir arasında yer alan ve sahilden 1300 m içerde bulunan Andoz Kalesi hakkında herhangi bir gözlem yapamamalarından kaynaklanmaktadır.

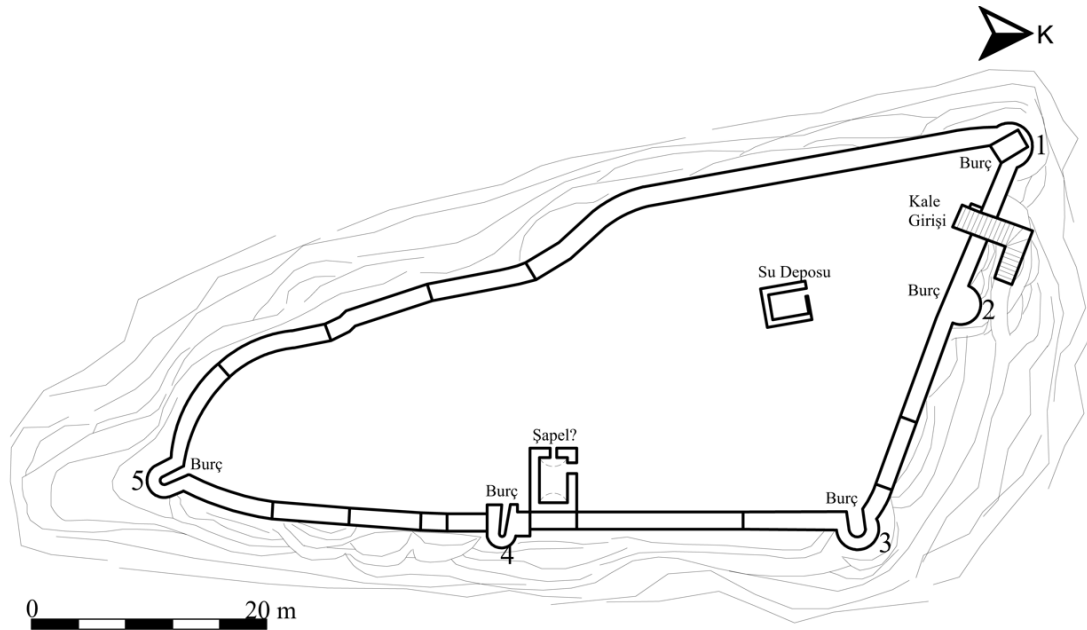
Bölge ve yapı ile ilgili genel tarihi bilgilerden anlaşıldığı kadarıyla Andoz Kalesi, deniz tarafından Zefre Limanı'nı ve Karadeniz sahil şeridini, kara tarafından ise Yağlıdere vadisini kontrol etmek için inşa edilmiştir. Kale yapısı küçük boyutlarda bir yapı olduğu için kalabalık

halk kitlelerini bünyesinde barındırmasından ziyade çevreyi gözlemlemek amacıyla yapılmış bir gözetleme kalesidir. Kalenin üzerine kurulmuş olduğu özel konumu antik dönemden itibaren burada muhakkak bir suretle askeri bir tesisin olduğunu gösterse de kale bünyesinde bu döneme ait herhangi bir mimari veri veya yapım malzemesi şimdilik tespit edilememiştir. Günümüzdeki halini ise siyasi faaliyetlerin ve askeri hareketliliğin arttığı dönem olan 13-14. yüzyıllarda aldığı anlaşılmaktadır. Türk hakimiyetinden sonra özellikle de Osmanlı döneminde çok fazla kullanılmadığı ve zaman içerisinde sahil kesiminde şehirleşmenin artmasıyla kale yapısının terk edildiği anlaşılmaktadır (Yuka, 2023: 337).

Andoz Kalesi ve çevresi 1992 yılında Trabzon Anıtlar Kurulu tarafından I. Derece Arkeolojik Sit Alanı ilan edilerek tescillenmiştir. Osmanlı dönemi de dahil olmak üzere son zamanlara kadar harap bir vaziyette günümüze gelen kale yapısı 1997-1998 yılları arasında çevre düzenlemesi yapılmış, kaleye çıkışı sağlayan merdivenler onarılarak sur duvarları restore edilmiştir. Bu restorasyonlar sırasında kale ve çevresindeki sonradan yapılmış olan ve kalenin görünümünü etkileyen etraftaki birkaç modern bina ortadan kaldırılmıştır (Yuka, 2023: 337). Karadeniz sahil bölgesinde çevreye hâkim muhteşem bir konumu bulunan Andoz Kalesi günümüzde ziyarete açık olup ulaşımı oldukça kolay olan kale yapılarından birisidir.

1.3. Espiye Andoz Kalesi'nin Plan ve Mimari Özellikleri

Andoz Kalesi, çevreye hâkim dört yanı açık yaklaşık 100 m yüksekliğindeki bir tepe üzerine kurulmuştur. Kuzey-güney doğrultusunda dikdörtgen plan şemasında inşa edilmiş olan kale yapısının güney, doğu ve batı tarafı derin uçurumlarla çevrilidir. Kalenin sur duvarları kayalık alanlar üzerinde yükselmektedir. Yapının doğu-batı doğrultusunda en geniş bölümü ise 27 m, kuzey-güney doğrultusunda en geniş bölümü ise 65 m olarak ölçülmüştür. Kalenin sur duvarları üzerinde beş adet burç yapısı yer almakta ve sur duvarları ile birlikte tepe üzerinde anıtsal bir görünüme sahip olmaktadır. Ayrıca sur duvarları ve burç yapılarından başka doğu yönünde sur duvarına bitişik bir mekân ile kale meydanlığının ortasında bir su deposu bulunmaktadır. Güney, doğu ve batı yönden ulaşılamayan kalenin tek girişi eğimin az olduğu kuzey tarafa konumlandırılmıştır. Giriş kapısına ulaşmak için tepenin aşağısından başlayarak yukarı doğru devam eden 180 adet basamaktan oluşan dik merdivenli yolu katetmek gerekmektedir. Merdiveni oluşturan basamaklar ortalama 0,35 m eninde ve 1,80 m genişliğinde olup taş malzeme ile oluşturulmuştur (Yuka, 2023: 337), (Çizim 1), (Fotoğraf 5-6).



Çizim 1. Espiye Andoz Kalesi Planı



Fotoğraf 5. Andoz Kalesi'nin Restorasyon Öncesi Görünümü Yıl 1996 (TKVKBKMA'dan)



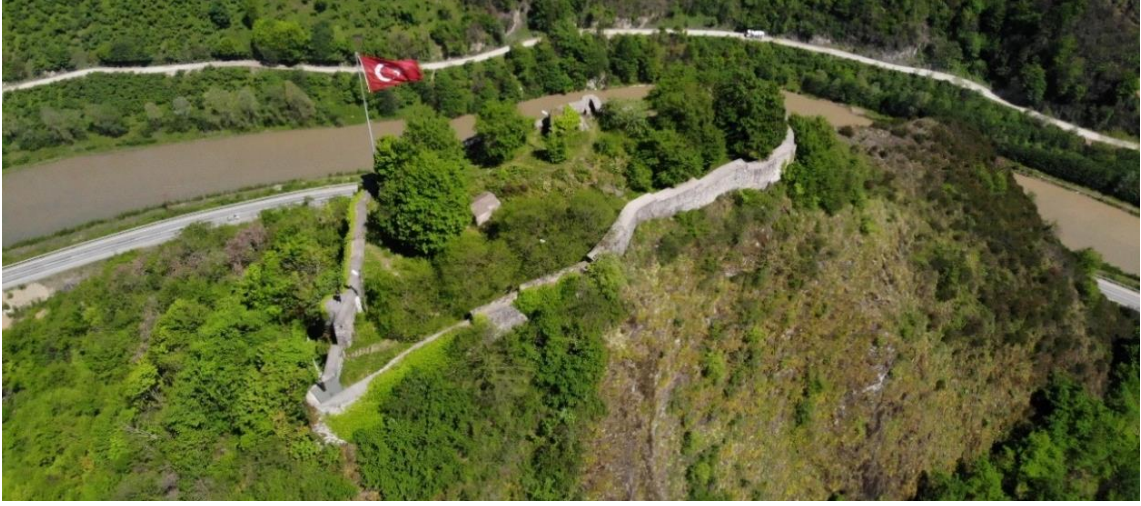
Fotoğraf 6. Andoz Kalesi Genel Görünümü

Dikdörtgen planda inşa edilen kalenin doğu ve batı cepheler kısa kenarları, kuzey ve güney cepheleri ise uzun kenarları oluşturmaktadır. Kesintisiz olarak devam eden Sur duvarları üzerinde kayalık alandan dolayı güneyden kuzeye doğru kademeli bir yükselme bulunmaktadır. Kalenin giriş kapısının da bulunmuş olduğu kuzey cephe en önemli ve hareketli cephelerinden birisidir. Giriş kapısı aynı zamanda bu yönde bulunan Karadeniz sahil güzergahına ve köy

yerleşmelerine bakmaktadır. Toplamda 30 m uzunluğa sahip olan kuzey cephe sur duvarları doğu-batı doğrultusunda uzanmaktadır ve kuzeybatı köşesine kalenin giriş kapısı yerleştirilmiştir. Kuzey sur duvarı üzerine üç adet burç yapısı inşa edilmiştir. Burçlar hem savunması diğer cephelere göre daha zor olan kalenin kuzey tarafını hemde giriş kapısını koruması için yapılmıştır. Birinci burç kalenin kuzeybatı köşesine konumlandırılmıştır. Yarım yuvarlak planlı olarak yapılmış olan birinci burç 3,70 m genişliğe sahip olup dışa doğru 2,20 m kadar çıkıntı yapmaktadır. Burç yapısı içerden ise 1,90 x 2,20 m ölçülerinde dikdörtgen bir yapıya sahip olup içerisi daha sonradan ahşaptan bir kulübe şekline dönüştürülerek depo haline getirilmiştir. Birinci burçtan sonra doğuya doğru düz bir şekilde devam eden kuzey cephe sur duvarı kale giriş kapısına kadar 4,10 m kadar devam etmektedir. Düz hatlı sur duvarından sonra gelen kalenin giriş kapısı zaman içerisinde veya 1997 yılında gerçekleştirilen restorasyon uygulamasında mimari dokusunu ve şeklini tamamen kaybetmiştir. Zemininde basamaklar yer alan giriş kapısı günümüzde 1,80 m genişliğinde bir giriş açıklığından ibarettir (Fotoğraf 7-9).

Giriş kapısından sonra doğuya doğru devam eden bölümde ise kalenin ikinci burcu yer almaktadır. Düzgün hatlı yarım yuvarlak planlı olarak yapılan ikinci burcun en önemli işlevi kalenin giriş kapısını korumaktır ve kale kapısına 1,20 metre mesafede bulunur. 2,60 m genişliğe sahip yarım yuvarlak planlı burç yapısının içerisi taş malzeme ile doldurulmuş olup ayrıca sur duvarından dışa doğru 2 m çıkıntı yapmıştır. İkinci burçtan sonra doğu yönüne doğru doğru devam eden kuzey sur duvarı üçüncü burca kadar 15,90 m kadar daha uzanmaktadır. Düz duvar şeklinde devam eden sur duvarı doğuya doğru kademeli bir şekilde yükselmektedir ve ortalama 1,20 m kalınlığa sahiptir. Kuzey sur duvarının doğu köşesine ise kalenin üçüncü burcu konumlandırılmıştır. Üçüncü burç yapısı içten ve dıştan yarım yuvarlak planlı bir yapıya sahiptir. Burcun olup dış taraftan genişliği 2,50 m, sur duvarından dışa doğru taşıntısı ise 1,70 m olarak ölçülmüştür. İç taraftan da yarım yuvarlak plan sergileyen üçüncü burcun iç kısmı 0,80 m genişliğe ve 1,60 m derinliğe sahiptir (Fotoğraf 7-15).

Kalenin önemli cephelerinden birisi olan ve uzun kenarlarından birisini oluşturan doğu cephesi sur duvarları ön tarafta Yağlıdere ve vadisini gözlemlemektedir. Kuzeybatıdaki üçüncü burç yapısından başlayan doğu sur duvarı toplam 49,30 m güneye doğru ilerlemektedir. Sur duvarının kalınlığı 1,20 m ile 1,95 m arasında değişik ölçüler göstermektedir. Ölçülerdeki bu farklılık sur duvarının zemini tamamen kayalık alanlardan oluşması ve yer yer kademelenme yaparak devam etmesinden kaynaklanmaktadır. Üçüncü ve dördüncü burç arasında 23,80 m uzunluğunda yer alan sur duvarının ilk bölümü de dördüncü burca kadar kademeli bir şekilde yükselerek devam etmiştir. Dördüncü burç yapısı da içten ve dıştan yarım yuvarlak planlı yapılmıştır ve doğu sur duvarının ortasına denk düşmektedir. Burç yapısının sur duvarından dışa doğru çıkıntısı ise 1,20 m ve dış taraftan genişliği 2,30 m olarak ölçülmüştür. Burcun iç kısmı ise 2,75 m derinliğe ve 0,60 m genişliğinde ölçülere sahip olup her iki tarafında bulunan yan duvarları kale meydanlığının içerisine doğru 0,55 m kadar girinti yapmıştır. Dördüncü burç ve beşinci burç arasında ise 23,20 m daha uzanan sur duvarı doğu cephenin son bölümünü oluşturmaktadır. Her iki burç arasında kademeli bir şekilde alçalarak devam eden sur duvarının kalınlığı 1,30 m olarak ölçülmüştür (Fotoğraf 7-15).



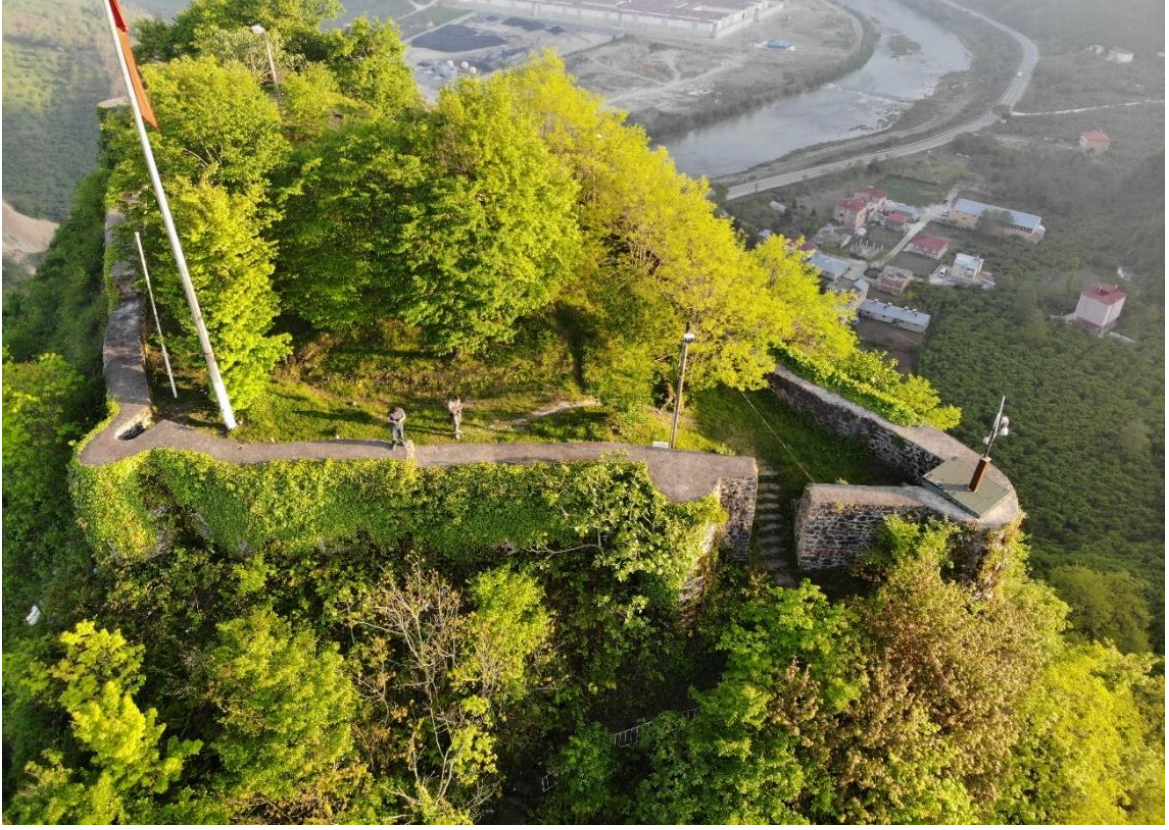
Fotoğraf 7. Andoz Kalesi Batı Cephesi Görünümü



Fotoğraf 8. Andoz Kalesi Güney Cephesi Görünümü



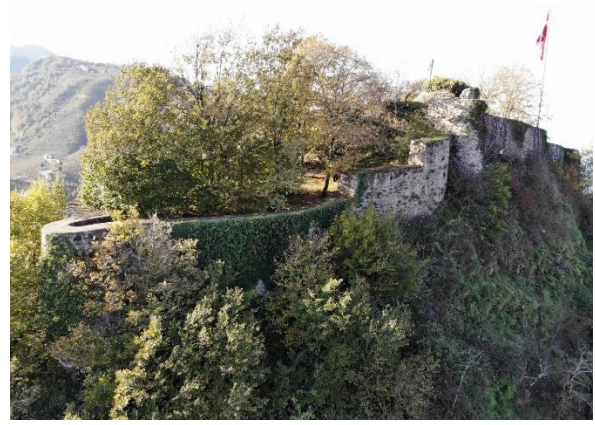
Fotoğraf 9. Andoz Kalesi Güneybatı Cephesi Görünümü



Fotoğraf 10. Kalenin Giriş Kapısı ile Birinci, İkinci ve Üçüncü Burcu



Fotoğraf 11. Kalenin Birinci Burcu ve Giriş Kapısı



Fotoğraf 12-13. Kalenin Doğu Sur Duvarı



Fotoğraf 14-15. Kalenin İç Kısmından Doğu Sur Duvarı ve Burcu

Kalenin kısa kenarlarından birisini oluşturan güney cephesi ve sur duvarı Yağlıdere ve vadisi ile güneye doğru uzanan yolu göz alabildiği kadar gözlemlemektedir. Kısa kenar olmasına rağmen hem tehlikeleri önlemek hemde gözleme yapmak için bir burç yapısına yer verilmiştir. Beşinci burç olarak adlandırdığımız yapı kale bünyesinde formunu koruyan en sağlam burçlardan birisidir. İçten ve dıştan yarım yuvarlak planlı olarak inşa edilen beşinci burç yapısı dış taraftan 2,70 m genişliğe sahipken sur duvarından 1,80 m kadar dışa doğru çıkıntı yapmıştır. İç kısmı da yarım yuvarlak planlı olan burcun iç kısmı ise 0,80 m genişliğe ve 2,20 m derinliğinde ölçüleri bulunmaktadır. Güney sur duvarı beşinci burç yapısından 7,70 m kadar düz şekilde ilerleyerek batı sur duvarları ile birleşmektedir. 1,50 m kalınlığında ilerleyen sur duvarı kale içine doğru yönelerek devam etmiştir (Fotoğraf 16-19).

Dikdörtgen planlı kalenin uzun kenarlarından ikincisini oluşturan batı cephesi ve sur duvarları aynı yönde bulunan dağ sıralarını gözlemlemektedir. Sur duvarlarının ön tarafı oldukça dik uçurumlardan oluştuğu için bu yönden kaleye ulaşmak pek mümkün değildir. Dolayısıyla bu taraftan kaleye saldırmakta pek mantıklı değildir. Muhtemelen bu özelliğinden dolayı batı sur duvarı üzerinde savunma yapmak için herhangi bir burç yapısına yer verilmemiştir. Anıtsal bir şekilde kayalık üzerinde yükselen batı sur duvarı beşinci ve birinci burç arasında 60,35 m uzunluğunda düz bir şekilde devam eden bir yapıya sahiptir. Güney sur duvarından başlayarak kademeli bir şekilde yükselerek devam eden batı sur duvarı orta bölümde tekrar kademeli bir şekilde alçalarak birinci burç yapısına ulaşmaktadır. Surların kalınlığı ise 1,30 m ile 1,50 m arasında değişen ölçüler göstermektedir (Fotoğraf 17-19).



Fotoğraf 16. Kalenin Güney Cephesi ve Beşinci Burcu



Fotoğraf 17. Kalenin Güneybatı Köşesi



Fotoğraf 18-19. Kalenin İç Taraftan Beşinci Burcu ve Batı Sur Duvarları

Andoz Kalesi'nin kale meydanlığı yer yer kayalık zeminden oluşmakla birlikte bazı bölümlerde yapı kalıntılarının yer aldığı görülmektedir. Ancak bahsi geçen bölümlerin büyük çoğunluğu günümüzde toprak ve moloz yığını altında kalmış üzerlerini ise bitki örtüsü kaplamıştır. Kale meydanlığı içerisinde birisi su deposu diğeri ise işlevi tam olarak belirlenemeyen bir mekân kalıntısı dışında ayakta kalabilen herhangi bir mimari bölüm bulunmamaktadır. Kale meydanlığının ortasına denk düşen su deposu aynı zamanda giriş kapısının karşısına konumlandırılmıştır. Su deposu 3,40 x 2,95 m ölçülerinde kuzey-güney doğrultusunda dikdörtgen planlı olarak moloz taş malzemeden inşa edilmiştir. Doğu, batı ve güney yönden masif karakterli yapılmış olan su deposunun giriş kapısı kuzey yönden verilmiştir. Dikey dikdörtgen kesitli olan ve basit bir açıklık şeklinde düzenlenen giriş açıklığı 0,60 m genişliğe sahiptir. 0,50 m duvar kalınlığına sahip olan su deposunun inşa tekniği ve malzeme dokusu sonradan yapıldığını göstermektedir. Günümüzde binanın içerisinde plastik bir su tankı yer almakla birlikte bölge halkından alınan sözlü ifadelerle daha önceden su deposunun bulunmuş olduğu noktadan kayalık zemin bünyesinden doğal kaynak suyu çıkmaktaydı. Muhtemelen kaledekiler su ihtiyacının buradan karşılamış ve herhangi bir sarnıç yapısı yapmaya gerek duymamışlardır. Ayrıca kale bünyesinde herhangi bir sarnıç yapısı ile karşılaşılmaması bu durumu desteklemektedir (Fotoğraf 20-24).



Fotoğraf 20. Restorasyon Öncesi Yapılan Temizlik Çalışması (TKVKBKMA'dan)



Fotoğraf 21. Kale Meydanlığı Kuzey Tarafı



Fotoğraf 22. Kale Meydanlığı Güney Tarafı



Fotoğraf 23-24. Kale İçerisindeki Su Deposunun Dış ve İç Kısmı

Kale meydanlığı içerisinde ayakta kalabilmiş en önemli mimari bölümü kalenin doğu sur duvarlarında üçüncü ve dördüncü burcun arasına yerleştirilmiş olan mekân yapısıdır. Dördüncü burcun kuzeybatısında doğu sur duvarına bitişik olarak yapılmış olan ve işlevi tam olarak belirlenemeyen mekân yapısı dikdörtgen planlıdır. Günümüze büyük oranda sağlam gelebilmiş olan mekânın kısmen üst örtüsü ve duvarları tahrip olmuştur. Doğu-batı doğrultusunda dikdörtgen planlı olarak 4,80 x 3,50 m ölçülerinde inşa edilmiş olan mekânın üst örtüsü beşik tonoz ile örtülüdür. Duvar işçiliği kale sur duvarları ile uyumlu mekânın duvar kalınlığı 0,70 m olup zemininden tonozu kadar olan yüksekliği 2,10 metredir. Yapı bünyesinde iki adet pencere açıklığı yer alırken kapı izi tespit edilememiştir. Pencereleden ilki mekânın batı cephesinde 0,50 x 0,50 m ölçülerinde kare şekillidir. İkinci pencere ise mekânın kuzeybatı kenarında 0,50 m genişliğinde ve 1 m yüksekliğinde etrafı tahrip olmuş dikdörtgen bir açıklık şeklindedir. Ancak burasının kapımı yoksa pencere açıklığını olduğu tam olarak anlayılamamaktadır. İç taraftaki sıva izleri pencere olma ihtimalini güçlendirmektedir. Mekâna geçiş veren bir kapı açıklığının tespit edilememesi ve iç taraftaki duvar yüzeylerinin sıvalı olması burasının tahıl ambarı veya sarnıç olma ihtimalini akla getirmektedir. Yapının doğu-batı doğrultusunda inşa edilmesi ise mekânın ilk başta şapel olarak inşa edildiğini düşündürmüştür. Ayrıca yöre halkından alınan sözlü bilgilere göre mekânın içerisinde duvarların yüzeyinde Hristiyan dinine ait resimlerin yer aldığı belirtilmektedir. Ancak duvar yüzeylerinde yapılan incelemede böyle bir resim izine rastlanılmamıştır. Bütün bu bilinmezliklere bir de Bryer ve Winfield, bu yapının şapelden veya sarnıç yapısından ziyade Türk dönemine ait bir türbe olabileceğinden bahsetmesi ise yapı hakkındaki bilinmezlikleri artırmaktadır (Bryer & Winfield, 2007: 136). Her şeye rağmen üst örtüsü kısmen yıkılan ve zemini definciler tarafından tahrip edilen bu mekânın işlevinin tam olarak belirlenebilmesi için mekân ve kale bünyesinde bilimsel bir arkeolojik kazıya ihtiyaç vardır. Yapılacak olan arkeolojik çalışma ile mekânın işlevi aydınlığa kavuşturabilir (Fotoğraf 25-29).



Fotoğraf 25. Doğu Sur Duvarına Bitişik Konumlanan Mekân



Fotoğraf 26. Mekânın Bitki Örtüsünden Temizlenmiş Hali (Yuka, 2023'ten)



Fotoğraf 27. Mekânın Kuzey Cephesi Görünümü



Fotoğraf 28-29. Mekânın İç Tarafından Batı ve Doğu Duvarı

SONUÇ

Çalışmamıza konu olan Andoz Kalesi, Giresun'un Espiye ilçesinde, ilçenin batı yönünde yer almaktadır. Çevreye hâkim bir konumda bulunan kale yapısı kara tarafından Yağlıdere vadisini, deniz tarafından ise Karadeniz sahil güzergahını ve Zefre Limanı'nı kontrol etmek için inşa edilmiştir. İlk olarak kim tarafından ve ne zaman inşa edildiği kesin olarak bilinmeyen yapının son şeklini Orta Çağ'da aldığı ve günümüze de bu haliyle geldiği anlaşılmaktadır. Hem bölgenin genel tarihi hemde kalenin stratejik bir noktaya kurulmuş olması dikkate alındığında Antik dönemden itibaren burada bir askeri garnizonun olması gerektiğini düşündürmekle birlikte kale bünyesinde yapılan incelemede bu döneme ait herhangi bir veri şimdilik tespit edilememiştir. Günümüzdeki kale yapısının ise 13-14. yüzyıllarda siyasi ve askeri hareketliliğin artmasıyla gelişen inşa faaliyetleri esnasında ya yeniden yapılracasına inşa edildiği ya da eski kale üzerine kurulduğu tahmin edilmektedir. Bölgede Türk hakimiyetinin başlamasıyla güvenli bir ortam ortaya çıkmış ve bunun sonucunda kale yapısı çok fazla kullanılmamıştır. Zamanla şehirleşmenin sahil kesiminde yoğunlaşmasıyla kale yapısı terkedilmiştir.

Andoz Kalesi Karadeniz sahil kıyısından yaklaşık 1250 m içerde, 100 m yüksekliğindeki kayalık bir tepe üzerine inşa edilmiştir. Kalenin üzerine inşa edildiği tepenin doğu, batı ve güney cepheleri dik bir açıya sahipken kuzey tarafı nispeten daha az bir eğime sahiptir. Bundan dolayı tek olan giriş kapısı kuzey cepheye konumlandırılmış diğer yönlerde ise herhangi bir açıklığa yer verilmemiştir. Ayrıca eğimin en fazla olduğu batı sur duvarları üzerinde burç yapılmamış, tehlikenin daha fazla olduğu kuzey, doğu ve güney yönler de kalenin savunma gücünü artırmak için beş adet burç yapısına yer verildiği anlaşılmaktadır. Sur duvarları ve burçlar Yağlıdere vadisi ve Karadeniz sahil şeridini rahatlıkla gözlemleyebilecek şekilde konumlandırılmıştır. Kaleye ait sur duvarları büyük oranda yontma moloz taş malzeme ve kireç harcı kullanılarak kâgir (yığma) sistemde inşa edilmiştir. Kalenin sur duvarlarının yükseklikleri dış taraftan yer yer 7 metreye iç taraftan ise 3 metreye kadar çıkmakta olup kalınlıkları 1,30 m ile 1,95 m arasında değişmektedir. Ancak sur duvarları 1997 yılında gerçekleştirilen restorasyon esnasında üst kısımları çimento harcı ile sıvanmıştır. Bu durum kale yapısı için talihsizlik oluşturmuştur. Muhtemelen özgün yapımda olması gereken sur duvarlarına ait mazgal ve mazgal siperleri ile seyirdim yolları yok edilmiş ve kale yapısı esas karakterini kaybetmiştir. Yer yer kayalık alanlardan oluşan kale meydanlığının içerisi günümüzde moloz taş, toprak yığını ve yoğun bir bitki örtüsüyle kaplanmış durumdadır.

Andoz Kalesi Karadeniz sahil şeridinde manzaraya hâkim muhteşem bir konuma sahip olan ulaşımı kolay ve ziyarete açık bulunan kale yapılarından birisidir. 1992 yılında kale ve çevresi I. Derece Arkeolojik Sit Alanı ilan edilerek tescillenmiştir. Uzun yıllar harap bir vaziyette kalan Andoz Kalesi 1997-1998 yılları arasında çevre düzenlemesi ve kaleye çıkışı sağlayan merdivenler yapılarak sur duvarları ve burçlar restore edilmiştir. Ayrıca genel görünüm açısından kalenin silüetini etkileyen etraftaki birkaç modern bina yıktırılarak doğal çevre görünümü tekrar kazandırılmıştır. Ancak özellikle kalenin iç kısmında büyük bir moloz yığıntısı durmaktadır. Oluşturulacak olan bilimsel bir heyet ile kale bünyesinde arkeolojik bir kazı yapılmalı ve kale tüm yönleriyle gün yüzüne çıkarılmalıdır. Kalenin bilinmeyen yönlerinin aydınlatılması hem Espiye ilçesinin hemde kalenin inşa tarihi açısından yeni bilgilerin ortaya çıkmasını sağlayacaktır.

KAYNAKÇA

Arslan, M. (2007). Mithradates VI eupator roma'nın büyük düşmanı. İstanbul: Odin Yayıncılık.
Bekdemir, Ü. & Sezer, İ. (2016). Giresun ilinin turizm potansiyeli. Nobel Akademik Yayıncılık,

- Bekdemir, Ü. (2016). Tirebolu'nun coğrafi özellikleri. Ayhan Yüksel (Haz.), Tirebolu tarihi yazıları: tarih, ekonomi, kültür ve sosyal hayat kitabı içerisinde (s. 13-25). İstanbul: Arı Sanat Yayınları.
- Bıjışkyan, M. (1969). Karadeniz kıyıları tarih ve coğrafyası 1817-1819, (H. D. Andreasyan, Tercüme ve Notlar), İstanbul: İ.Ü. Edebiyat Fakültesi Yayınları.
- Bryer, A. & Winfield, D. (2007). The byzantine monuments and topography of the pontos I-II, Washington: Dumbarton Oaks Research Library and Collection.
- Doksanaltı, E. M.- Aslan, E. & Mimirolu, İ. M. (2011). Giresun ili ve giresun adası arkeolojik yuzye arastırmaları. Araştırma Sonuçları Toplantısı 2010, 29 (2), 117-145.
- Emecen, F. (2006). İskele pazarlardan kasabaya: dođu karadeniz'de küçük kıyı yerleşmelerinin yükselişii. Zeynep Tarım Ertuğ, (Ed.) Prof. Dr. Mübahat kütükođlu'na armađan kitabı içerisinde (s. 67-83). İstanbul.
- Emecen, F. (2020). Karadeniz kıyı kentleri tarihi. (1. Baskı). İstanbul: Turkuaz Yayıncılık ve Haberleşme.
- Fatsa, M. (2005). XV. ve XVI. Yüzyılda giresun kırsalının idari ve sosyal tarihi. Giresun: Giresun Belediyesi Yayınları.
- Gökbilgin, M. T. (1962). XVI. Yüzyıl başlarında trabzon livası ve dođu karadeniz bölgesi. Belleten, XXVI (102), 293-335.
- Kenophon, (1974). Anabasis "onbinlerin dönüşü". (T. Gökçöl, Çev.). (1. Baskı), İstanbul: Hürriyet Yayınları.
- Mayor, A. (2013). Mithradates zehirlerin kralı. (G. Ergin, Çev.), (1. Baskı), Ankara: Türkiye İş Bankası Kültür Yayınları.
- Strabon, (2000). Antik anadolu coğrafyası, geographika: XII, XIII, XIV. (A. Pekman, Çev.), (4. Baskı), İstanbul: Arkeoloji ve Sanat Yayınları.
- Sümer, F. (1992). Tirebolu tarihi. İstanbul.
- Trabzon kültür varlıklarını koruma bölge kurulu müdürlüğü arşivi, Giresun Espiye Andoz Kalesi, Dosya No: 28.04/4.
- Triantaphyllides, P. (1870). OI φυγαδες (phygades). Atina.
- Umar, B. (1993). Türkiye'deki tarihsel adlar. İstanbul: İnkılap Kitapevi.
- Umar, B. (2000). Karadeniz kappadokia'sı (pontus). İstanbul: İnkılap Kitapevi.
- Yuka, A. (2023). Orta ve Dođu Karadeniz Bölgesi Sahil Kaleleri. (Doktora Tezi). Atatürk Üniversitesi Sosyal Bilimler Enstitüsü, Erzurum.
- Yüksel, A. (2016). Tirebolu tarihine genel bir bakış. Ayhan Yüksel (Haz.), Tirebolu tarihi yazıları: tarih, ekonomi, kültür ve sosyal hayat kitabı içerisinde (s. 27-36). İstanbul: Arı Sanat Yayınları.