

MADEN DURUMUMUZ:

TÜRKİYE MADENCİLİĞİ'NİN 1950 YILI BİLANÇOSU

İkinci Dünya Savaşı üzerinden beş yıl geçmiş bulunmasına rağmen barışın sağlanamaması sebebiyle, milletler arası ekonomik ve ticarî münasebetlerde tereddüt ve fiyat kararsızlıkları 1950 yılının ilk yarısına kadar devam etmiştir.

Aynı yılın ikinci yarısında başlayan Kore Harbi ise, bu durumu daha ziyade endişeli bir hale getirmiş, bütün milletleri işletmekte oldukları madenlerde, istihsalî fazlalaştırmaya ve stratejik madenlerden çok miktarda stok yapmaya zorlamıştır.

Bu vesile ile; kapatılan maden ocakları tekrar istihsale açılmış, yahut yeni madenlerin aranmasına ve bulunanlar üzerinde süratle faaliyete geçilmesine başlanmıştır. Bu çalışmaların tesirinden uzak kalamayan memleketimiz madenciliği de, ekonomik kalkınma plânı çerçevesi dahilinde, Avrupa memleketlerince ihtiyaç gösterilen madenlerimizin istihsal kapasitelerini artırmak zaruretini duymuştur.

1950 yılında Marshall kredisinden daha ziyade faydalanma imkânı bulan madenciliğimiz, maden program ve projelerinin tatbikatını hızlandırmıştır.

Diğer taraftan yine 1950 yılında Hususi sermayenin maden istihsalâtında kullanılması imkânlarını temin et-

mek ve 2804 sayılı kanunun 7 nci maddesi hükmüne uyularak bloke edilmiş sahalar aramalara serbest bırakılmak suretiyle gerekli tedbirler alınmıştır.

Bu tedbirlerin tesiri kısa zamanda kendini göstermiş, muhtelif cins madenleri aramak üzere müracaat eden vatandaşlardan 619 una arama, 19 una da işletme ruhsatnamesi verilmiştir.

1886 (1302) tarihinden beri bazı ek ve tadillerle tatbik edilegelen ve günün ihtiyaçlarını karşılayamayan Maden Nizamnâmesi'nin yerine bünyemize daha uygun bir Maden Kanunu tasarısı için girişilen çalışmalar tamamlanmıştır.

Memleketimize daha fazla döviz teminini sağlamak için yer altı servetlerimizin her birindeki çalışmaları ve bu madenler üzerinde 1950 yılındaki istihsal faaliyetini ayrı ayrı tetkik edelim:

Maden kömürü;

Gittikçe artmakta olan Maden Kömürü ihtiyacını karşılamak üzere 1948 yılından beri devam eden çalışmalar gelişmektedir. 1949 senesinde 4.181.375 tona varan Maden Kömürü istihsalimizde bu sene 179.223 tonluk bir yükselme kaydedilmiştir. 1950 yılında yeni amenajman plân ve programı dahilinde

Zonguldak kömür havzasında şu işler yapılmıştır :

I. Elektro - mekanizasyon işleri:

Gerek Avrupa ve gerekse Amerika memleketlerine sipariş edilmiş bulunan Elektro - mekanizasyon malzemesinden 1950 -yılı sonuna kadar 3.959.143 dolarlık kısmı gelmiştir. Elektrifikasyon malzemesinden de yalnız kablolar gelmiş ve tefrişine başlanmıştır. Bu arada Asma Ocağı'nın elektrifikasyonu da tamamlanmıştır, Diğer ocaklara ait elektrifikasyon malzemesinin tamamı 1951 Ağustosuna kadar gelmiş olacak ve bu ocakların teçhizi sağlanacaktır.

II. 300 katı galerisinin inşası:

Amerikan Hamilton Overseas (Gordon Hamilton) firmasına ihale edilen 300 katı galerisinin inşası ile alâkalı olarak ceplere ve yer üstünde yapılması gerekli vinç ve kuyu kulelerinin değiştirilmesine başlanılmıştır. Bu galerinin inşasına 1950 yılı içinde 3.005.600 dolar sarfedilmiştir. Bunun 2.792.387 doları lüzumlu makine ve teçhizat siparişine ayrılmıştır. Bu malzemeden

şimdiye kadar 551.084 dolarlık kısmı memleketimize gelmiştir.

III. Zonguldak ve Çatalağzı lavuarları :

Bu lâvuarlara ait tesisler, 1950 yılının Ekim ayında yürürlüğe giren bir mukavele ile İngiliz (Simon Carves) firmasına ihale edilmiştir. Mukavele gereğince tesisat, mukavelenin yürürlüğe girdiği tarihten itibaren 28 ay zarfında ikmal edilecektir. Lâvuarların kurulacakları yerlerde temel sondajları yapılmış, neticeler firmaya bildirilmiştir.

IV. Kandilli-Armutçuk hava hattı:

Alman Phohling firmasına ihale edilen bu hatta ait temel inşasının ihalesi yapılmıştır. Armutçuk hava hattı, 1951 yılı sonunda faaliyete geçecektir.

V. Dört kuyunun fonsajı :

İngiliz Cementation firmasına ihale edilen dört kuyunun Fonsajı için lüzumlu malzemenin mühim bir kısmı getirilmiş ve dört kuyudan biri olan İncüvez'in şövalman inşaatına başlanmıştır. Diğer kuyularda da lüzumlu hazırlıklara başlanılmak üzere.

1950 yılının 12 aylık Maden Kömürü İstihsalı ve İmratı

AYLAR	İstihsalât Ton	İmrat Ton
Ocak	384 444	221 882
Şubat	331 727	239 945
Mart	390 443	260 046
Nisan	353 942	241 303
Mayıs	359 463	231 357
Haziran	361 067	233 851
Temmuz	307 612	198 439
Ağustos	394 205	250 767
Eylül	297 154	199 599
Ekim	397 019	230 897
Kasım	372 873	236 820
Aralık	410 649	258 756
YEKÜN	4 360 598	2 803 662

VI. Liman yükleme tesisleri :

Haziran ayında Alman Miag firmasına ihale edilen bu iş için firma, Lavuar ve Liman firmalarıyla temasa geçerek detayların tetkikine başlamıştır.

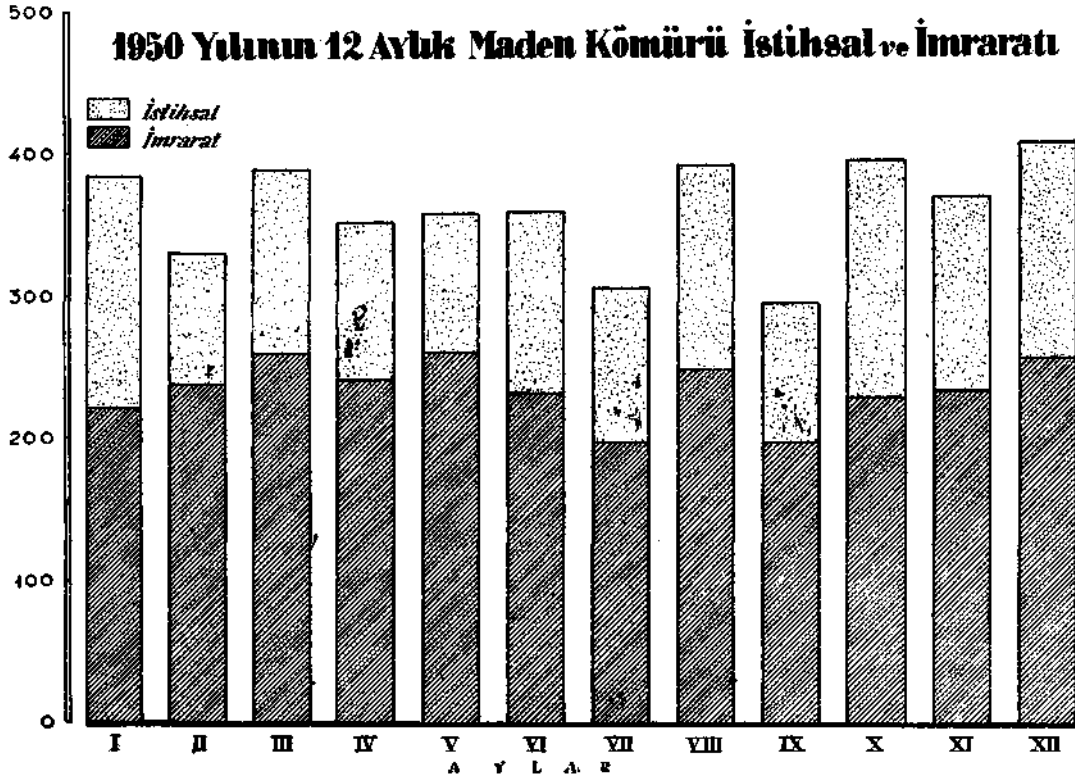
VII. İstihsal faaliyeti :

Ereğli Kömürleri İşletmesinin 1950 yılı istihsal faaliyetinden alınan neticelere göre bu yıl istihsal yekûnu,

4.360.598 tona balığ olmuştur. Aşağıdaki cetvel ve grafiklerde bu artışın muhtelif aylardaki seyri gösterilmiştir.

Diğer taraftan Zonguldak kömür havzasının vüs'ati, kömür rezervlerinin kat'i olarak tayin ve tesbiti maksadı ile M.T.A. nın 1948 yılından beri çalışma programına aldığı Karbonifer Etütlerine 1950 yılında da devam edilmiştir.

Milyon Ton



Karbonifer etütleri :

Saha çalışmaları;

I. Havza'nın hakiki kömür rezervinin ilmî bir şekilde tesbiti için yapılan bu çalışmalar, prodüktif kömür tabakalarının hâlen işletilmekte olan bölgelerine -Kozlu, Zonguldak, Çaydamar, Üzülmez, Asma ve Klimli - teksif edilmiştir.

Bu bölgelerin 1:2000 1:5000 ve 1:10000 ölçeklerinde olmak üzere yeraltı ve yerüstü haritaları yapılmıştır. Ay-

rica, Zonguldaktan Gelik'e kadar olan bölgedeki Çaydamarı'nın 1.000 seviyesine kadar olan strüktür haritası ile Çaydamar ocağının + 20 seviyesindeki Acılık damarı haritası bitirilmiştir.

E. K. İ. tarafından etüdlere istenilen özel mevzular tetkik edilerek sonuçlandırılmış, müstakbel Çataldere, İncüvez havalandırma kuyuları, Arınducuk istihsal kuyusu ile Taşkesen bloku'nun gelişme imkânları ve Kozlu - Çaydamar bölgelerinin yer

altı durumuna ait jeolojik problemleri hakkında gerekli raporlar tanzim edilmiştir.

II. Kireçlik, Çavuşağzı, Uzun güney ve Öküşene bölgesindeki örtü tabakaları ve bunların Karbonifer'le olan ilgisi 1:10000 ölçeğinde çalışmak suretile revize edilmiş 23/1 ve 23/3 paftalarına isabet eden Beycuma, Çaycuma, Abdi paşa, Yenice, Karabük kuzeyi, Dezrek doğu ve güney doğusu, Dorukhan bölgesinin 1:100000 lik haritaları tamamlanmıştır.

Yer altı çalışmaları :

Halen işletilmekte olan Kozlu, Çaydamar, Asma, Üzülmöz, Baştarla, Gelik ocaklarında litolojik ve paleontolojik etüdler yapılmış, şimdiye kadar isimlendirilmemiş bazı damarlar tayin edilmiştir. Alacağzı güneyindeki 16 numaralı sondaj ile Kurucaderedeki 2 numaralı sondajdan çıkarılan karotlar tetkik edilmiş, sondajların Stampları çıkarılarak izahları yapılmıştır.

Linyit:

Fabrikalarımızda, nakil ve teshin vasıtalarımızda ve küçük sanayimizde kullanılma temayülü son zamanda daha bariz bir şekilde görülmiye başlanan linyit'in, halen memleketimizin muhtelif yerlerinde faaliyette bulunan 6 madeni vardır. Bu madenlerimizde senelik istihsalin artırılması için, 1950 yılındaki çalışmalar aşağıda hülâsa edilmiştir ;

Garp linyitlerinde :

I. Soma madeni:

Bu madende senelik istihsalin artırılması için hazırlanan program gereğince mevcut 2000 kw. lık elektrik santralının tavsii işi ele alınmış, bu santralın takatinin 4000 kw. a çıkarılması için lüzumlu tesisler Mannesmann firmasına sipariş edilmiştir. Malzeme sevkiyatı 9-15 ay zarfında tamamlanacaktır. Dış tediyesi kendi kaynaklarımızdan sağlanmak üzere Alman Pohling firmasına ısmarlanmış olan Soma madeni hava hattı için lüzumlu bazı yedekler, yine aynı firmaya sipariş edilmiştir. Bu hatta ait mal-

1950 Yılı'nın Garp Linyitleri'nin 12 aylık İstihsal ve İmratı

AYLAR	İstihsalât Ton	İmrat Ton
Ocak	86 745	85 949
Şubat	75 224	55 990
Mart	89 112	67 308
Nisan	87 632	64 651
Mayıs	88 272	57 288
Haziran	81 785	61 132
Temmuz	68 982	50 165
Ağustos	78 699	55 252
Eylül	76 223	54 617
Ekim	83 221	56 303
Kasım	82 308	48 779
Aralık	85 537	66 425
YEKÜN	983 740	703 839

zemenin mühim bir kısmı gelmiş olduğundan, montaj işine başlanmıştır. Esas dış finansmanı Eximbank'tan sağlanarak meydana getirilen Soma lâvuar'ının gerektirdiği bazı tadilat için Marshall yardımından temin edilen 202.000 dolar lüzumlu malzemeye tahsis edilmiştir.

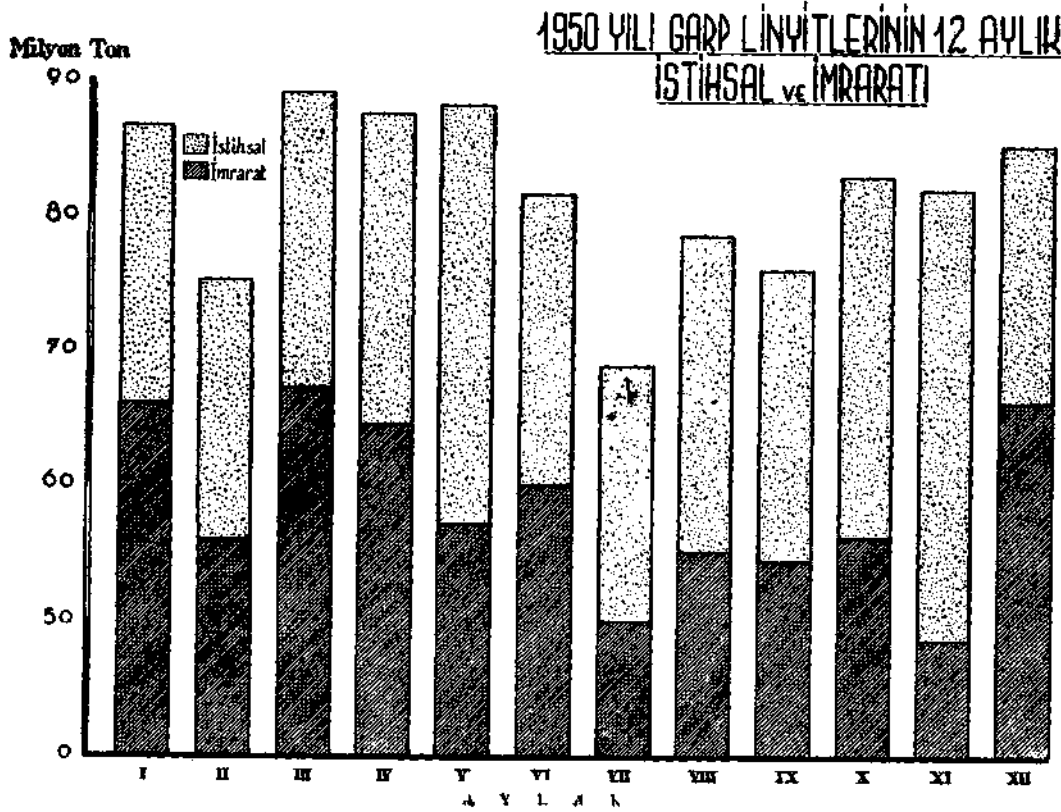
II. Tunçbilek madeni :

Makinelî bir transportör tertibatı vücuda getirmek ve yerüstü teçhizatını modernleştirmek suretiyle istihsalin artırılması düşünülen bu madende ilk olarak santralin tevsiî işi ele alınmıştır. 2000 kw. lık takatinin 4000 kw. a çıkarılması için lüzumlu tesisler, Haziran 1950 de imzalanan bir mukavele ile yine Mannesmann firmasına sipariş edilmiştir. Ayrıca Tunçbilek'te bir lâvuar tesisi mevzuu ve bazı tek-

nik detaylar üzerinde Alman Humbold firması ile müzakereler yapılmaktadır.

III. Değirmisaz madeni :

Bu madenin diğerlerine nazaran rezervi mahduttur. Bunun için yeraltı işletmesinin mahdut nisbette makineleştirilmesi ve elektrik santrali, havai hat ve lâvuar gibi tesislerin kurulması ile madenin istihsal imkânlarının da belli seviyeye çıkarılması düşünülmekte idi. Bilhassa Değirmisaz bölgesinin elektrik ihtiyacının giderilmesini birinci plâna almak icap ediyordu. Tunçbilek santralinin aynı zamanda Değirmisaz'ında ihtiyacını karşılayabilecek takat'a çıkarılması teşebbüsüne geçilince, Tunçbilek-Değirmisaz enerji nakline ait lüzumlu malzemenin siparişine başlandı. 1950 yılı Ağustosunda Alman Siemens firması



ile mukavele yapıldı. Bu mukaveleye göre lüzumlu malzemenin «sevkiyatı 7 ay zarfında tamamlanacaktır. Aynı bölgede bir lâvuar'ın tesisi için yapılan mukavele 1950 yılı Eylülünde yürürlüğe girmiştir. Alman Schuchtermann firmasına sipariş edilen bu tesisin malzemelerinin sevkiyatına 10 ay zarfında başlanacaktır.

istihsal faaliyeti:

1949 yılında 777,600 ton istihsal yapan Garp Linyitleri'nin 1950 yılındaki 12 aylık istihsalı yukarıdaki cetvel ve grafiklerden de tetkik edilebileceği gibi 106 140 tonluk bir yükselme kaydetmiştir. Bu yükseliş geçen seneye nisbette % 14 ü bulmuştur. Yukarıda

zikrettiğimiz tesisler tamamlandığı vakit, Linyitlerimizin cinslerinin iyileştirilmesi ve piyasaya temiz ve daha fazla kömür verilmesi mümkün olacak ve halkımızın bu milli mahrukat maddesine karşı rağbeti artacaktır.

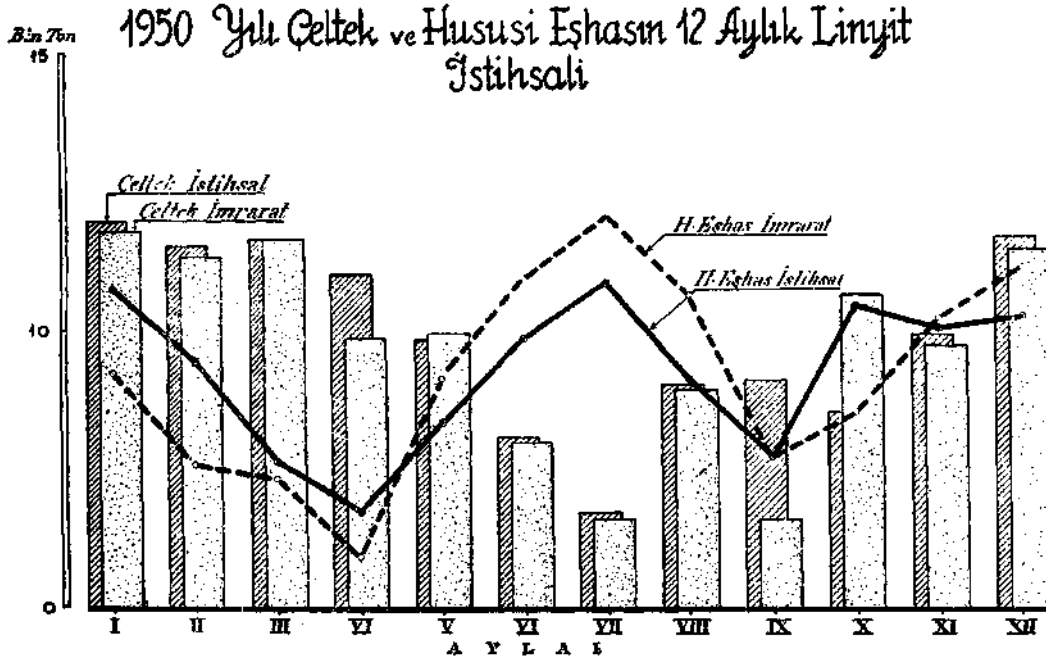
Çeltek madeni ve Hususi teşebbüs elinde bulunan madenler:

İşletme hakkı, D. D. Y. İdaresine ait bulunan Çeltek Linyit Madeni ile Hususi şahıslar tarafından işletilen madenlerdeki 1950 yılı istihsal ve imratta da geçen yıla nisbette cüz'i bir artış kaydedilmektedir.

Aşağıya dere ettiğimiz cetvel ve grafikte 12 aylık istihsal faaliyeti görülmektedir.

1950 yılı Çeltek ve Hususi eşhasın 12 aylık Linyit İstihsalat ve İmraratı

AYLAR	Çeltek istihsalı Ton	Çeltek imrarı Ton	H. Eşhas istihsalı Ton	H. Eşhas imrarı Ton
Ocak	11 989	11 774	10 772	9 288
Şubat	11 549	11 368	9 477	7 839
Mart	11 684	11 674	7 680	7 363
Nisan	10 017	9 811	6 766	5 957
Mayıs	9 878	9 928	8 394	9 160
Haziran	8 052	7 972	9 809	10 967
Temmuz	6 672	6 605	10 885	12 043
Ağustos	9 024	8 969	9 167	10 611
Eylül	9 189	6 667	7 795	7 775
Ekim	8 536	10 604	10 494	8 802
Kasım	9 936	9 719	10 054	10 279
Aralık	11 646	11 448	10 163	11 115
YEKÜN	118 172	116 539	111 566	111 199



Krom :

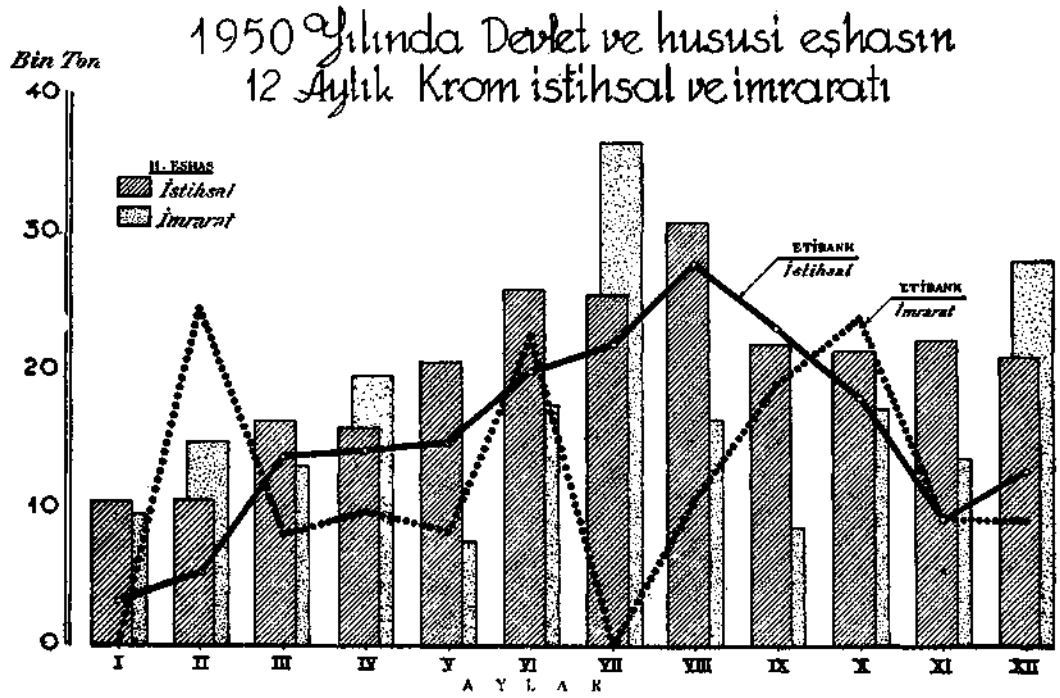
Önemli bir ihracat malımız olan krom'un istihsalini artırmak ve Hususî eşhas ile Etibank tarafından işletilen madenlerin istihsal kapasitelerini geliş-

tirmek hususundaki çalışmalar, devam etmektedir.

Bu sene gerek hususî şahıslar gerekse devlet tarafından işletilen madenlerimizden 422 792 ton krom istihsal

1950 yılında Devlet ve Hususî eşhasın 12 aylık Krom istihsal ve İmratı

A Y L A R	Etibank istihsalı T o n	Etibank imratı T o n	H. Eşhas istihsalı T o n	H. Eşhas imratı T o n
Ocak	3 183	30	10 375	9 400
Şubat	5 392	24 236	10 460	14 766
Mart	13 584	8 010	16 138	12 792
Nisan	13 988	9 601	15 795	19 440
Mayıs	14 532	8 143	20 526	7 448
Haziran	19 723	22 227	25 666	17 396
Temmuz	21 871	—	25 208	36 227
Ağustos	27 380	10 668	30 433	16 195
Eylül	22 867	18 628	21 508	8 525
Ekim	17 822	23 478	21 125	16 919
Kasım	8 984	9 144	21 906	13 574
Aralık	12 541	9 872	20 785	27 928
Y E K Ü N	182 867	144 037	239 925	200 610



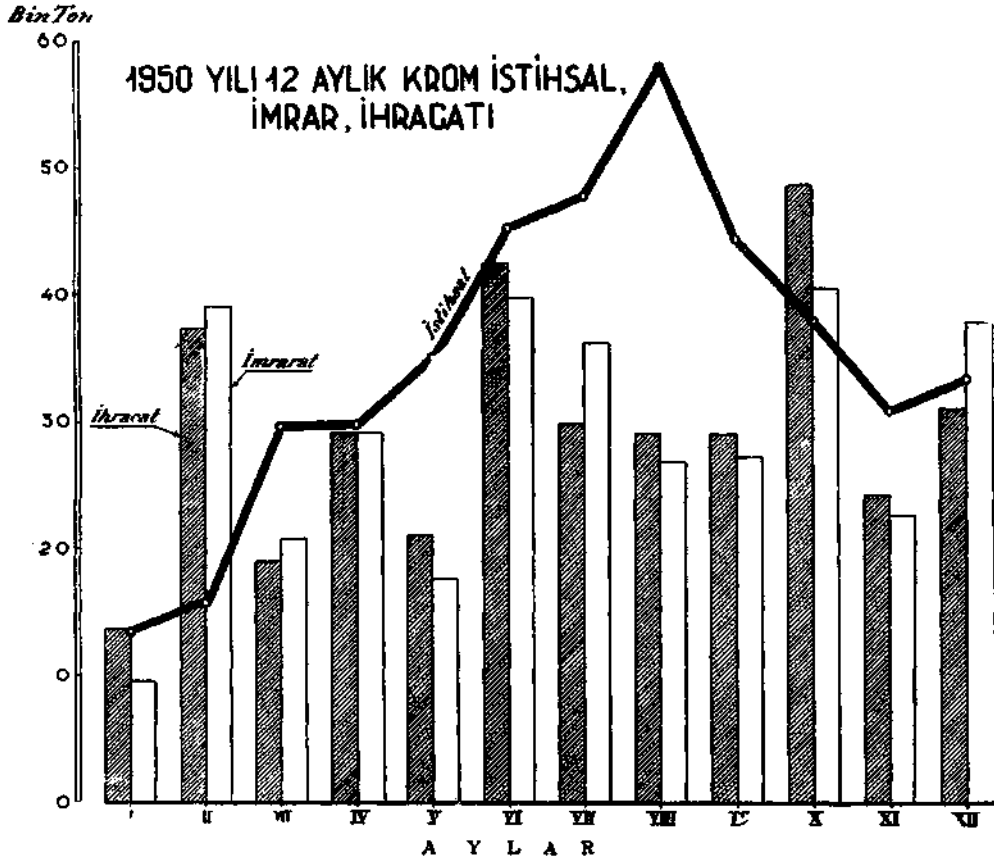
edilmiş ve dışarıya 29.855.723 lira kıymetinde 354.595 ton Krom ihraç edilmiştir.

Takdim ettiğimiz mukayeseli cetvel

ve grafiklerde Etibank ve Hususî eşhasın 12 aylık istihsalatları ile, umumî istihsal ve ihracatımızın seyri görülmektedir.

1950 yılı 12 aylık Krom istihsal, İmrat ve ihracatımız

AYLAR	İstihsalât Ton	İmrat Ton	İhracat Ton
Ocak	13 558	9 430	13 807
Şubat	15 852	39 001	37 334
Mart	20 722	20 802	18 988
Nisan	29 783	29 040	29 016
Mayıs	35 058	15 591	20 880
Haziran	45 389	39 623	42 557
Temmuz	47 079	36 227	29 893
Ağustos	57 813	26 863	29 220
Eylül	44 375	27 153	28 920
Ekim	38 947	40 396	48 679
Kasım	30 890	22 717	24 291
Aralık	33 326	37 800	31 010
YEKÜN	422 792	344 643	354 595



Bakır :

Gayet mühim stratejik bir madde olan ve Avrupa memleketlerince büyük ihtiyaç hissedilen bakırlarımız, 1939 danberi Etibank tarafından işletilen Ergani madeninden çıkarılmaktadır. 1917 senesine kadar İngiliz sermayesiyle işletilen ve Birinci dünya savaşında tahrip edilen Artvin'in Borçka ilçesi yakınındaki Murgul madeninden ise 1950 yılına kadar istifade edilememiştir. Bu yıl ele alınan Murgul madeninde, Birleşik Amerikada mevcut modern sistemler nazarı itibara alınarak, yeni tesisler inşasına girişilmiştir. Bu modern tesisler tamamlandıktan sonra Murgul bakır mâdeni günde 150 tona yükselecek istihsalı ile, memleketimizin ekonomik kalkınmasında gayet mühim bir rol oynayacaktır.

İstihsal faaliyeti :

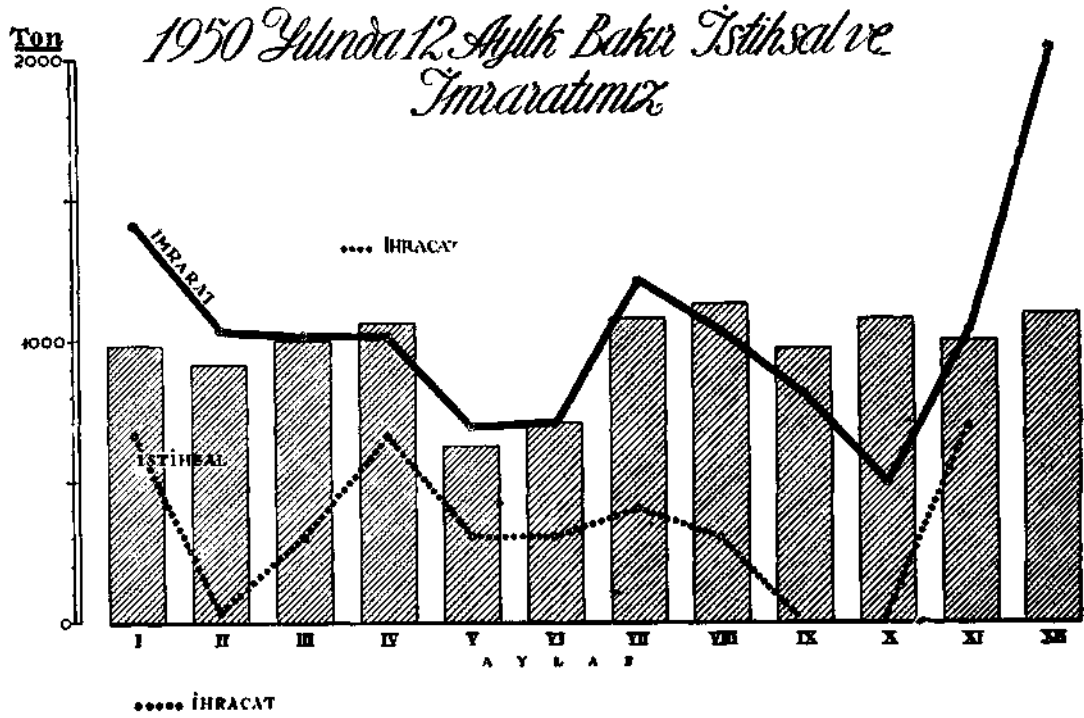
Bu sene yine Ergani Bakır Madeninden 11.700 ton bakır istihsal edilmiştir. Bunun 7.081.312 lira kıymetindeki 6.316 tonu, aşağıda mikdâr ve isimlerini verdiğimiz devletlere ihraç edilmiştir.

A.B.D.	3.000 ton	2.856.000	Lira
Polonya	1.001 »	1.233.232	»
Çekosl.	865 »	1.110.480	»
Macaristan	750 »	970.200	»
İsviçre	400 »	520.800	»
Fransa	300 »	390.600	»
Yekûn	6.316 »	7.081.312	»

Aşağıda takdim ettiğimiz cetvel ve grafikte 1950 yılının 12 ayında Bakır istihsalimizin seyri görülmektedir.

1950 yılı 12 aylık Bakır İstihsal, İhracatı

AYLAR	İstihsalât Ton	İhracat Ton
Ocak	990	1 504
Şubat	910	1 043
Mart	1 000	1 011
Nisan	1 060	1 023
Mayıs	620	699
Haziran	700	694
Temmuz	1 085	1 211
Ağustos	1 140	1 047
Eylül	985	821
Ekim	1 095	510
Kasım	1 000	1 057
Aralık	1 115	2 064
YEKÜN	11 700	12 654



Demir:
Demir cevheri istihsalinin 2-3 misli artırılması düşüncesiyle Divriği için hazırlanan amenajman proje ve prog-

ramının tatbikatında da ilerlemeler kaydedilmiştir. 1950 yılında Divriğin istihsal kapasitesinin artırılması ile alâkalı şu mevzular ele alınmıştır:

I. Elektrik santrali:

2x750 kw. takatındaki termik elektrik santrali Haziran 1950 de Alman Brown Boverie Mannheim firmasına sipariş edilmiştir. Firma mukaveleye göre 12 ay zarfında malzeme sevkiyatına başlayacaktır.

II. Hava hattı:

Alman Pohling firmasına sipariş edilen C ü r e k hava hattına ait tesislerin sevkiyatına başlanmıştır. Diğer tarafından, hat boyunca dikilecek direklerin yerleri tesbit edilmiş, temel plânlarının hazırlanmasına başlanmıştır. Yakında temel inşaatına girişilecektir.

III. Amenajman malzemesi ve atölye teçhizatı:

Muhtelif Amerikan ve Avrupa fir-

malarına ısmarlanmış olan ve yekûnu 1.027.170 dolar tutan amenajman malzemesi ile atölye teçhizatından bugüne kadar 851.404 dolarlık malzeme gelmiş, bunların mühim bir kısmının kullanılmasına başlanmış ve geri kalan malzemenin getirilmesi için hazırlıklara girişilmiştir.

İstihsal Faaliyeti :

Divriği'den bu yıl 231.827 ton demir cevheri istihsal edilmiştir. Bu miktar, geçen seneye nisbetle 22.443 ton bir fazlalık göstermekte ise de şüphesiz tatmin edici değildir. 1950 yılında da hususi eşhasın demir istihsal faaliyetlerine katılması memleket madenciliği için ümit verici bir olaydır.

1950 yılınının 12 aylık Demir istihsal ve imraratı bir cetvel halinde görülmektedir.

1950 yılında Devlet ve Hususi eşhasın 12 aylık Demir İstihsal ve İhracatı

AYLAR	Devlet istihsalı T o n	Devlet imrarı T o n	H Eşhas istihsalı T o n	H, Eşhas imrarı T o n
Ocak	8 851	18 472		
Şubat	5 001	4 708		
Mart	12 817	20 190		
Nisan	30 644	26 864		
Mayıs	30 855	27 814		
Haziran	36 484	27 005		
Temmuz	32 574	21 728		
Ağustos	27 097	12 768		
Eylül	19 861	8 415		
Ekim	10 001	6 868	470	
Kasım	9 351	6 800	700	
Aralık	8 291	9 611	330	500
YEKÛN	231 827	191 328	1 500	500

Kükürt:

İsparta vilâyetinin Keçiburlu ilçesi merkez hududları yakınındaki madenden çıkarılan kükürtlerimiz, Amerikan ve italyan rekabeti neticesinde uzun zaman iç piyasada tutunamama tehlikesi geçirmiştir.

Bununla beraber Etibank'ın her il merkezinde kurduğu teşkilât sayesinde bağ kükürtlerinin satışında bir miktar yükselme temin edildiği gibi 1950 yılında Kükürt istihsalinde de yarı yarıya bir terakki kaydedilmiştir.

1950 yılı 12 aylık Kükürt İstihsal ve İmratı

AYLAR	İstihsal Ton	İmrat Ton
Ocak	425	587
Şubat	400	250
Mart	425	377
Nisan	440	758
Mayıs	450	1 774
Haziran	375	251
Temmuz	365	160
Ağustos	500	18
Eylül	500	196
Ekim	650	140
Kasım	700	299
Aralık	771	—
YEKÜN	6 001	4 753

Diğer Madenler :

Hemen hepsi hususî teşebbüsler tarafından işletilen diğer madenlerinde 1950 yılındaki istihsal faaliyetleri verimli olmuştur. Bilhassa dış piyasada fazla miktarda aranan Borasit, Manganez ve antimuan'ın istihsal miktarı 1949 senesine nisbette % 30 ilâ % 40 bir artış göstermektedir.

Madenin cinsi	İstihsalât	İhracat
Borasit	9764 ton	10 149 ton
Manganez	30978 »	18 545 »
Antimuan	3220 »	1 458 »

Madenin cinsi	ölçüsü	İstihsalı
Galen		Ton 110
Çimento	»	309 456
Manyezit	»	460
Amyant	»	245
Zımpara	»	1 421
Lületaş	Sandık	265
Maden suyu	Litre	906 549