

Gönderim Tarihi: 27.10.2024

Kabul Tarihi: 10.12.2024

ESKİ MEZOPOTAMYA VE ANADOLU TOPLUMLARINDA FİLDİŞİNİN KULLANIMI¹

The Use of Ivory in Ancient Mesopotamian and Anatolian Societies

Hacı ÖREN

Dr.; Bağımsız Araştırmacı
hacioren20@gmail.com

ORCID ID: 0000-0003-1679-5576

Yusuf KILIÇ

Prof. Dr.; Pamukkale Üniversitesi
İnsan ve Toplum Bilimleri Fakültesi, Tarih Bölümü
ykilic@pau.edu.tr

ORCID ID: 0000-0001-8024-8521

Çalışmanın Türü: Araştırma

Öz

Dünyanın birbirinden farklı yerlerinde yapılan araştırmalar fildişinin Paleolitik Çağ'dan itibaren bir prestij emtiası olarak kullanıldığını göstermektedir. Gerçekten fildişinin ok ve mızrak uçları, iğne, bız, obsidyen bıçak sapları, küçük figürinler, takı ve boncuk gibi gündelik yaşamın birçok alanında kullanılan nesnelerin yapımında sıklıkla tercih edildiği anlaşılmaktadır. Bunun yanı sıra arkeolojik verilerden kozmetik kutusu, kaşık, tılsım objesi, mobilya aksesuarı, ayna ve yelpaze sapı, bıçak ve kılıç kabzası ile kınların üretiminde fildişinin kullanıldığı görülmektedir. Özellikle Eski Mezopotamya ve Anadolu toplumlarında Tunç ve Demir Çağı'nda sade veya değerli maden alaşımlarıyla şekillendirilen fildişinin tanrı-tanrıça figürinleri gibi dini objelerin yapımında, kutsal mekân veya saray gibi yapıların dekorasyonunda ve mobilya kakmacılığında kullanımına rastlanmaktadır. Nitekim her iki coğrafyadaki yerleşim yerlerinde ortaya çıkarılan fildişinden üretilmiş nesnelerin buluntu yerleri, türleri ile miktarı ele alındığında bu objenin statü veya prestij göstergesi olarak yüksek tabakaya mensup kişilere ait olduğu ortaya çıkmaktadır.

Anahtar Kelimeler: Fildişi, Paleolitik Çağ, Prestij objesi, Kozmetik eşya

Abstract


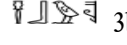
Research conducted in different parts of the world shows that ivory has been used as a prestige commodity since the Paleolithic Age. Indeed, it is understood that ivory was frequently preferred for making objects used in many areas of daily life such as arrow and spearheads, pins, awls, obsidian knife handles, small figurines, jewelry and beads. In addition, archaeological data show that ivory was used in the production of cosmetic boxes, spoons, talisman objects, furniture accessories, mirror and fan handles, knife and sword handles and scabbards. Especially in Ancient Mesopotamian and Anatolian societies in the Bronze and Iron Ages, ivory, which was shaped with plain or precious metal alloys, was used in the production of religious objects such as god-goddess figurines, in the decoration of buildings such as sacred places or palaces, and in furniture marquetry. As a matter of fact, when the find locations, types and quantity of objects made of ivory unearthed in the

¹ Bu çalışma: "Eski Yakın Doğu'da Fildişinin Kullanımı ve Ticareti (MÖ 5. Yüzyıla Kadar)", Pamukkale Üniversitesi Sosyal Bilimler Enstitüsü, Denizli 2024 isimli doktora tezinden üretilmiştir.

settlements in both geographies are considered, it is revealed that this object belonged to people belonging to high strata as a status or prestige indicator.

Keywords: *Ivory, Paleolithic Age, Prestige object, Cosmetic item*

1. GİRİŞ

“Fildişi” sözcüğü genel olarak fillerin savunma dişleri için kullanılmakla birlikte, bütün memeli hayvanlara ait savunma dişlerini kapsamaktadır. Diğer deyişle “fildişi” sözcüğü, oyulabilecek ya da süslenebilecek kadar büyük olan ve maddi değere sahip memeli bir hayvan dişini tanımlamak için kullanılmaktadır (Fildişi ve Fildişi Türevleri..., 1999, s. 4). İlkçağ toplumlarına ait yazılı vesikalar incelendiğinde fildişi ifadesinin farklı kullanımlarının olduğu gözlenmektedir. Nitekim fildişi kelimesi, Sumercede “ZÚ.AM.Sİ”, Akadcada “šinni pīri” ve Hititçede “lahpa” şeklinde ifade edilmektedir (Güterbock, 1971, s. 1). Buradan hareketle Akadcada fildişi manasındaki “šinni pīri” teriminde geçen /p/ sesinin değişmesiyle /f/ sesine dönüştüğü düşünülmektedir. Yani Akadcadaki “pīru(m), pēru, pīri ve pīlu” kelimelerinin zamanla ilk veya orta sessizlerinin değişerek “fil” sözcüğüne evrildiği anlaşılmaktadır. Fil kelimesi Süryanice, Habeşçe ve Persçeye “pīl” şeklinde aktarılmış olup, Arapça’da ise /p/ sesi olmadığı için onun yerine /f/ sesi kullanılarak “fil” şeklinde telaffuz edilmektedir (Yazıcı, 2002, s. 67). Bu kullanım günümüzde Türkçe’de de bu şekilde devam etmektedir. Ayrıca Eski Mısır dilinde “ms3w3bw” ifadesi fildişi anlamına gelmektedir. Eski Mısır hiyeroglif yazısında ise;  3bw: “Fil’i” tanımlarken;  3bw: şeklinde gösterilen piktogramın “fildişi” anlamına geldiği belirtilmektedir (Faulkner, 2002, s. 2-3). Harf veya hece değeri olarak incelendiğinde her iki tanımlamayı aynı sessizler karşılamakla birlikte piktografik olarak en sağdaki şekillerin farklı olduğu gözlenmektedir. Tüm bunlara bakıldığında birçok nesne veya kelimenin tanımlanmasında ortak sessizler kullanılmış olup sağdaki piktogramlar çoğu zaman anlatılmak istenen kelime veya tanımlamanın belirtecini ifade etmektedir.

Fildişleri üzerine yapılan incelemelerde bu canlı türüne ait dişlerin kendine has birtakım özellikleri saptanmıştır. Şöyle ki fildişinin, bazı canlıların diş yapısına kıyasla sürekli büyüdüğü, dış yüzeyinin sert ve katı bir madde olan dentin ile çevrili olduğu görülmektedir. Ayrıca dentin maddesinin beyaz mineden oluştuğu bilinmektedir. Bununla birlikte fildişi yapısının temel unsurları arasında cement olarak adlandırılan katman mevcuttur. Adı geçen katman damağın iç kısmıyla çene kemiği arasındaki zamksı bir sıvıdan oluşmaktadır. Zira bu diş dokusu dişlerin esnemesini sağlarken, dişleri oluşabilecek darbelerden koruyan elastiki maddedir. Buna ek olarak dişin iç

ile dip kısmında kafatasıyla irtibatı sağlayan sinir sistemleri ve kan damarlarını bulunduran kısımlar yer almaktadır (Macgregor, 2001, s. 15-16).

Afrika ve Asya (Hint) fili türlerinin diş yapıları incelendiğinde doku farklılıklarının olduğu gözlenmektedir. Şöyle ki fildişi işlemeciliğinde daha çok tercih edilen Afrika fili dişi sert ve parlak bir yapıya sahiptir. Yeni elde edilmiş Afrika fili dişi yarı saydam olup sarı ve soluk renklidir. Asya fili dişi ise mat ve yoğun olmakla birlikte kullanıma bağlı olarak renginin kahverengiye doğru dönüştüğü gözlenmektedir (Shoshani, 1978, s. 22).

Paleolitik Çağ'da mamut/fil dişinden oyma veya kazıma tekniğiyle şekillendirilmiş birçok plastik sanat eserinin yapıldığı anlaşılmaktadır. Özellikle avcı-toplayıcı grupların günlük yaşamını kolaylaştırıcı araç-gereçlerin üretildiği görülmektedir. Avrupa kıtasında yapılan arkeolojik araştırmalar esnasında ortaya çıkarılan mamut dişinden yapılmış Venüs figürinleri en dikkat çekici buluntulardandır. Burada "Hohle Fels Venüsü" özelinde bakıldığında kadın vücudunun kafa, ayak ve kollarının çok da belirgin olmadığı görülmektedir (Conard, 2009, s. 249) (Resim 1). Aynı zamanda Fransa'nın güneybatı köşesindeki Brassempouy Bölgesi'nde yer alan Pape Mağarası'nda bulunan kabaca şekillendirilmiş kadın başı formlu figürin söz konusu çağın önemli objelerindedir. "Brassempouy Venüsü" adı verilen bu heykelciğin de mamut/fil dişinden kazıma ve oyma yöntemiyle elde edildiği anlaşılmaktadır (Kunz, 1916, s. 4-5) (Resim 2). Diğer yandan günümüzdeki Rusya sınırları içerisindeki Üst Paleolitik Çağ'a tarihlendirilen Malta Mağarası'nda MÖ 40.000 yılına ait olduğu tespit edilen mamut dişi ve kemikten yapılmış figürinler ortaya çıkarılmıştır. Bu figürinler incelendiğinde erkek heykelciklerinin çıplak; kadın ve çocuk heykelciklerinin ise kıyafetleriyle şekillendirildiği görülmektedir (Lbova & Volkov, 2016, s. 18-19).



Resim 1: Hohle Fels Mağarası'ndaki fil/mamut dişinden Venüs figürini. (Conard, 2009, s. 248).

Resim 2: Pape Mağarası'nda ele geçen fil/mamut dişinden yapılmış figürin. (Yaman, 2020, s. 10).

Ayrıca Üst Paleolitik Çağ'ın bazı yaşam alanlarında insan formu heykelciklerle birlikte antropomorfik figürinler de ortaya çıkarılmıştır. Buradan hareketle Güney Almanya'da Hohlenstein-Stadel Mağarası'nda 1939 yılında keşfedilen "Löwenmensch Heykelciği" ya da "Hohlenstein-Stadel'in Aslan Adamı" adı verilen insan ve hayvan karışımı objenin mamut/fildişinden yapıldığı anlaşılmaktadır.

Söz konusu bu obje insanlık tarihinin ilk dini buluntusu şeklinde de ifade edilmektedir (Conard, 2015, s. 830-831; Wolf & Conard, 2015, s. 9-10). Zira bu varlık insanın doğayı algılama biçimini ortaya koymasından dolayı dikkat çekmektedir (Resim 3). Bununla birlikte Üst Paleolitik Çağ'da fil/mamut dişinden yapılmış mağara yerleşimlerinde çok sayıda hayvan formu nesnelere de ele geçirilmiştir. Söz konusu zoomorfik objelerden temsil edilen hayvanlar grubunu genellikle kuşlar (kaz, ördek), su samuru, mamut, porsuk, bizon, at, mağara aslanı sincap gibi av hayvan türleri oluşturmaktadır (Lbova & Volkov, s. 19; Conard, 2015, s. 830-832).



Resim 3: Güney Almanya'daki Hohlenstein-Stadel Mağarası'nda keşfedilen fil/mamut dişi figürin (Wolf & Conard, 2015, s. 9).

Diğer yandan Orta ve Üst Paleolitik Çağ toplumlarının mezar yapılarına bakıldığında süs eşyaları ve günlük hayatta kullanılan araç gereçlerin kült alanları veya mezarlar içerisinde ölülerin yanına yerleştirildiği görülmektedir. Ayrıca mezar yapılarında ölülerin yanında bulunan süs eşyalarının çoğunlukla o dönemde kullanılan değerli taşlardan, hayvan kemik ve dişlerinden yapılmış takılar olduğu gözlenmektedir. Özellikle çeşitli yırtıcılar ve iri cüsseli hayvanların hem savunma hem de azı dişlerinin kullanıldığı anlaşılmaktadır (Karakoç, 2016, s. 182-183).

Bununla birlikte fil/mamut dişinden avlanmada ve günlük hayatta kullanılan bız, olta iğnesi, delgeç, mızrak uçları gibi araç gereçlerin yapıldığı düşünülmektedir (Villa & d'Errico, 2001, s. 71-72). Ayrıca Üst Paleolitik Çağ'dan itibaren fil/mamut dişi ile çeşitli hayvan kemiklerinden gündelik

işleri kolaylaştırmak amacıyla yapılan araç gereçlere ahşap sapların da takıldığı söylemek mümkündür.

2. ESKİ MEZOPOTAMYA TOPLUMLARINDA FİLDİŞİ KULLANIMI

Kuzey Mezopotamya'nın tarih öncesi dönemlerine ait bazı mağaralarda yaşam izlerine ulaşılmıştır. Bu mağaralarda yürütülen antropolojik ve arkeolojik çalışmalar avcı-toplayıcı faaliyetlerin Neolitik Çağ'a kadar devam ettiğini göstermektedir. İnsanlar söz konusu dönem öncesinde ve akabinde gıda ve giyim gibi temel ihtiyaçlarını gidermek amacıyla yabani hayvanları avlamışlardır. Mağara yerleşimlerinde yürütülen arkeolojik verilere göre günlük hayatta kullanılan bir takım araç gereçlerin avlanılan hayvanların kemik ve dişlerinden yapıldığı anlaşılmaktadır. Bu bağlamda Mezopotamya coğrafyasının tarih öncesi ve tarihi devirlerinde ortaya çıkarılan başlıca fildişi buluntu yerleri aşağıdaki haritada verilmiştir (Harita 1).



Harita 1: Mezopotamya'da tarih öncesi ve tarihi devirlere ait başlıca fildişi buluntu yerleri

Nitekim Irak'ın kuzeyinde bulunan Kerkük'ün 45 km doğusundaki Barda Balka Mağaralarında Paleolitik Çağ'a tarihlendirilen aletlerin yanı sıra bazı hayvan türlerine ait kemik kalıntlarına ulaşılmıştır. Bunlar içerisinde keçi ve fil kemik buluntularının çoğunluğu oluşturduğu tespit edilmiştir (Kınal, 1983, s. 23).

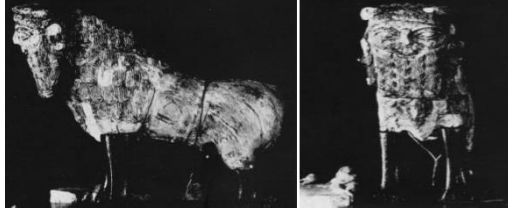
Bununla birlikte Mezopotamya'nın Prehistorik Çağı'na ait fildişi buluntular ekseriyetle yaban domuzu ve su aygırı (hippopotamus) dişlerinden oluşmaktadır. Zira söz konusu zaman dilimine tarihlenen diş kalıntılarının bulunduğu yerler Kuzey Mezopotamya'daki Tell Afer (Irak) yakınlarına lokalize edilen Qermez Dere Neolitik Çağ yerleşimi ile Musul'un yaklaşık 60 km doğusuna konumlandırılan Tell et-Thalathat'tır. Adı geçen bu yerlerden Tell et-Thalathat'ta El-Ubeyd Dönemi'ne tarihlendirilen fildişi topuzun yanı sıra Qermez Dere'de bulunan fildişi boncuklar da Neolitik Çağ'a tarihlendirilmektedir. Ayrıca Sumer kenti Uruk (Warka)'da yazılı dönem öncesine dayandırılan fildişi boncuklar ele geçmiştir. Burada bulunan fildişi nesnelerin çoğunlukla yaban domuzu veya su aygırı dişinden yapıldığı iddia edilmektedir (Moorey, 1994, s. 119-120). Nitekim "Uruk Yayılımı" adı verilen ticari gelişmelerle birlikte fildişinden üretilmiş nesnelerin tarihsel dönemle eşzamanlı olarak yaygınlaştığını söylemek mümkündür.

Bununla birlikte Musul'un kuzeydoğusundaki Tepe Gavra yerleşiminde erken dönemlerden itibaren fildişinden yapılmış üzerinde çeşitli bitki ve hayvan tasvirlerinin yer aldığı, geometrik desenlerle bezenmiş kadın süs eşyaları ortaya çıkarılmıştır. Bu süs eşyaları ve diğer objelerin yapımında fildişinin yanı sıra çeşitli metaller ile değerli taşların tercih edildiği görülmektedir. Bu bağlamda yaban domuzu dişinden elde edilmiş tokalar ve saç iğnelerinin Uruk Dönemi ile bağlantılı olduğu düşünülmektedir (Goff, 1963, s. 133). Yine bu yerleşim yerinde fildişi süs eşyaları ve kemikten yapılmış damga mühürler ortaya çıkarılmıştır. Bununla birlikte fildişinden boncuklar, farklı boyutlardaki araç-gereçler, iğne ve bız gibi delici araçların yanı sıra kaşıklar gibi gündelik hayatta sıklıkla kullanılan nesnelere önemli buluntular arasındadır (Arslantaş, 2013, s. 27-28).

2.1. Sumer Şehir Devletleri ve Akad Devleti Dönemi'nde Fildişinin Kullanımı

Bağdat'ın güneyinde bulunan Kiş (Tell al-Uhaymir/Tell Ingharra) kenti yakınlarındaki mezarlıkta yapılan çalışmalarda III. Er Hanedan Dönemi'ne (MÖ 2600-2350) ait altın, gümüş, bronz, bakır vb. madenlerin yanı sıra fildişi, pişmiş toprak, deniz kabukları, diyorit ve kireç taşı gibi farklı maddelerden yapılmış kalıntılar gün yüzüne çıkarılmıştır. Yine burada 1927-1928 yılı kazıları sonucunda 317 envanter numaralı mezarda başı sakallı insan, gövdesi ise boğa şekilli bir figürin bulunmuştur. Söz konusu fildişi figürinin 7,5 cm uzunluk ve 5,5 cm genişliğinde olduğu tespit edilmiştir. Bu objenin boynundaki deliklerin de sehpa veya masa gibi mobilyalara sabitlenmek için açıldığı düşünülmektedir (Resim 4). Mezar alanında bu heykelciğe benzer olduğu düşünülen başka bir heykelciğin fildişi parçaları da

bulunmuştur (Moorey, 1970, s. 102-103). Bu figürinin dini ritüellerle ilgili bir objeyi çağrıştırdığını söylemek mümkündür. Nitekim temel geçim kaynağı tarım olan Mezopotamya toplumlarında panteonun önde gelen tanrılarıyla özdeşleştirilen hayvanlar arasında güç ile bereket simgesi olan boğa ilk sırada yer almaktadır. Mesela, Fırtına Tanrısı İŞKUR/Adad ve Ay Tanrısı NANNA/Sîn ile ilişkilendirilen kutsal hayvanının boğa olduğu bilinmektedir.



Resim 4: Kiş kenti yakınlarındaki mezar alanında bulunan fildişi insan başlı boğa heykelciği (Moorey, 1970, s. 101).

Öte yandan Kiş şehrinde III. Er Hanedan Dönemi'nde yaptırıldığı düşünülen A Sarayı'nın 61 numaralı odasının ve sarayın ek binasının kabul salonunun duvarlarının fildişi bezemeler ile dekore edildiği görülmektedir. Zira söz konusu yerlerde yürütülen arkeolojik kazılarda oldukça çeşitli betimler içeren fildişi kalıntılara ulaşılmıştır (Crawford, 2015, s. 101). Adı geçen kentteki saray kalıntısındaki bazı odaların fildişi başta olmak üzere değerli emtialarla süslendiği gözlenmektedir. Böylece fildişinin adı geçen dönemde saray yapıları vb. idari organizasyonların gerçekleştirildiği alanlarda kullanılıyor olması bunun bir prestij objesi olduğunu ortaya koymaktadır.

Bunların yanı sıra günümüz Şatt'ül Arab Bölgesi sınırları içerisinde yer alan Adab (Bismaya) şehri kalıntıları içerisinde çok sayıda fildişi, mermer, kil, oniks, granit ve kaymak taşı gibi madenlerden elde edilmiş figürin ile büstler ortaya çıkarılmıştır (Banks, 1912, s. 272-273). Ayrıca Mezopotamya'da Akad Devleti Dönemi öncesine ait RTC 19 envanter numaralı çivi yazılı tablette Adab hükümdarının eşi Nin-ğişkimti'nin, Lagaş (Tell al-Hiba) hükümdarının eşi Baranamtarra'ya gönderdiği bazı hediyelerden bahsedilmektedir. Söz konusu armağanlar içerisinde; on diş eşek, şimşir ağacından yapılmış iki tabure ile kakma tekniğinde üretilmiş heykelciğin yanında alçak kabartma yöntemiyle şekillendirilmiş fildişi bir figürin yer almaktadır (Prentice, 2010, s. 162-163). Buradan hareketle Sumer şehir devletleri kraliçelerinin hediyeleşmelerinde fildişinin yer aldığı görülmektedir. Nitekim birbirleriyle olan yazışmalara bakıldığında fildişinin farklı kullanım alanları tespit edilmekle birlikte toplumun üst tabakasında

bulunan kişilerin itibar ve statü göstergesi olarak fildişinden imal edilmiş objeleri tercih ettikleri anlaşılmaktadır.

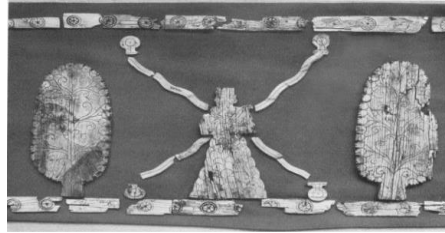
2.2. Babil ve Asur Devletleri Dönemi'nde Fildişinin Kullanımı

Eski Babil kralı Şamsuiluna Dönemi'ne (MÖ 1750-1712) tarihlendirilen TLB I envanter numaralı çivi yazılı belgenin 16-17. satırlarında çeyiz hediyesi olarak "*Hint Güülü Ağacı'ndan mamul altı adet fildişi kakmalı sandalye ve yastık desteği*" ifadesi geçmektedir. Zira bu armağanlar ile ticari emtiaların erken devirlerden itibaren Basra Körfezi ticaret yol güzergahından Mezopotamya'ya aktarıldığı düşünülmektedir. Ayrıca dönemin ekonomik koşulları dikkate alındığında ise fildişi kakmalı Hint Güülü Ağacı'ndan yapılmış mobilyalar lüks tüketim ürünleri arasında gösterilmektedir (Leemans, 1968, s. 216). Dolayısıyla söz konusu emtialarla donatılmış mobilyaların zengin veya statü sahibi birinin kızına çeyiz hediyesi olarak getirildiğini söylemek mümkündür.

Bununla birlikte Yeni Babil Devleti krallarından II. Nabukadnezar Dönemi'ne (MÖ 605-562) tarihlendirilen Ur kentindeki Bel-Şalti Nannar Sarayı'nın kuzeybatısında yer alan Ningal Tapınağı'nın beş numaralı odasında fildişinden üretilmiş çok sayıda değerli madeni eşya bulunmuştur. Bu buluntu grubu içerisinde esas önemli bulguyu Fenikelilerin Ana Tanrıçası Aştarte'ye adanmış, fildişinden yapılmış çivi yazılı mücevher kutusunun kapağı oluşturmaktadır. Ayrıca aynı yapı içerisinde fildişinden tarak, boğa, sfenks figürlü plakalar ile Eski Mısır üslubu kaşıklar ve insan betimleriyle dekore edilmiş yuvarlak kutular bulunmuştur (Crawford, 2015, s. 125). Sözü edilen fildişi objeler ile metalden yapılan nesnelere bölgesel krallıklar tarafından büyük krallıklara hediye/haraç şeklinde gönderildikleri düşünülmektedir. Ayrıca Uruk şehrindeki 423 nolu mezar içerisinde Yeni Babil Devleti Dönemi'ne tarihlendirilen ahşap üzerine fildişi levhalarla dekore edilmiş bir kutu daha ortaya çıkarılmıştır (Baker, 2012, s. 927). Yine Kuzeydoğu Suriye'ye lokalize edilen Guzana (Tell Halaf) yerleşiminde Yeni Babil Devleti'nin idari işleriyle ilgili ABL 1283 numaralı çivi yazılı tablette yün ve fildişinin Yeni Asur Devleti krallarına haraç olarak sunulduğuna dair verilere ulaşılmıştır. Adı geçen çivi yazılı belgede bilhassa fildişinden yapılmış farklı eşyalar ile erguvani yünlü dokumaların Levant Bölgesi krallıklarından elde edildiği anlaşılmaktadır (Oppenheim, 1967, s. 246).

Öte yandan MÖ 1243-1207 yılları arasına tarihlendirilen Asur kralı I. Tikulti-Ninurta Dönemi'ndeki Yeni Saray'ın teras katındaki alanda yürütülen arkeolojik kazılar sonucunda yüzeyleri bezekli birçok fildişi emtialar ortaya çıkarılmıştır. Buradaki fildişi parçalar birleştirildiğinde içerisinde kanatlı

hayvanlar, elinde suların aktığı kapları tutan dağ tanrısı ile iki adet kutsal ağaç motifi ve ağaç motiflerinin uç kısımlarında nar betimlerinin yer aldığı görülmektedir. Ortaya çıkarılan fildişi plakaların orijinal halleri bilinmemekle birlikte pervazlı çerçevelere dekore edildikleri düşünülebilir. (Andrea, 1938, s. 12-16). Ayrıca bazı işlenmiş fildişi parçalarının, ahşap vb. malzemelerden yapılmış mobilya eşyası yüzeyine kakmacılık yöntemiyle tutturulmuş olabileceği tahmin edilmektedir (Resim 5).



Resim 5: Asur kralı I. Tikulti-Ninurta Dönemi, Yeni Saray'da bulunan fildişi mobilya aksesuarı. (Andrea, 1938, s. 14).

Yine Asur kentindeki Mezar 45'te Orta Asur sanatını yansıtan fildişinden yapılmış silindir şeklinde bir kutu ve kapağı ortaya çıkarılmıştır. Bu kutunun yüzeyi hurma ağaçları ile ceylan betiminin yanı sıra alt ve üst kısımları beşer tane dairesel çizgiyle şekillendirilmiştir. Söz konusu kutu kapağı üzerinde de çeşitli geometrik desenler görülmektedir (Mandacı, 2018, s. 38-39) (Resim 6). Ek olarak Yeni Asur Devleti Dönemi'ne tarihlendirilen kraliçe mezarlarında silindir formlu makyaj kutuları ortaya çıkarılmıştır. Bulunan kutuların çoğunun üzerinde oyma ve delme yöntemiyle oluşturulmuş farklı geometrik desenler yer almaktadır.

Söz konusu geometrik desenlerden başlıcaları daire ve çapraz tarama şekilli motiflerdir. Bunların yanı sıra ele geçen fildişinden yapılmış makyaj kutu kapaklarından bazılarının çivi yazılarıyla bezendiği de gözlenmektedir (Hussein, 2016, s. 53).



Resim 6: Asur kenti Mezar 45'te ortaya çıkarılan fildişi silindir kutu ve kapağı (Evans, 2009, s. 208).

3. ESKİ ANADOLU TOPLUMLARINDA FİLDİŞİNİN KULLANIMI

Anadolu'da Paleolitik Çağ'a tarihlenen file ait arkeofaunal kalıntılar ile fildişine dair buluntulara nadiren rastlanmaktadır. Bunlardan Ankara-Akdoğan, Eskişehir-Sivrihisar, Denizli-Sarayköy, Eskişehir-Alpu Ankara-Gazi Orman Çiftliği, Kahramanmaraş-Gâvur Gölü bataklığı ve Kayseri-Yamula Barajı fil fosil buluntu yerlerinden başlıcalarıdır. Bu bağlamda fildişinden yapılan nesne buluntularından ilki, Antalya/Karain Mağarası B Gözü'nde ortaya çıkarılmıştır. Nitekim ele geçen ortası delikli fildişi objenin gerdanlık parçası olduğu düşünülmektedir (Yalçınkaya & Taşkiran vd., 2013, s. 448). Ayrıca Neolitik Çağ fildişi buluntularına dair en iyi örneğe Çatalhöyük yerleşiminde rastlanmıştır. Yine buradaki mezar hediyeleri arasında yaban domuzu dişinden yapılmış gerdanlık ortaya çıkarılmıştır. Ele geçen bu gerdanlığın yüzeyi delik olup kazıma tekniğiyle yapılmış birbirinden farklı desenlerle şekillendirildiği gözlenmektedir. Bununla birlikte Kalkolitik Çağ'a tarihlendirilen Karaman/Canhasan I. tabakasında fildişinden üretilmiş bilezik parçası ele geçen nadir nesnelere arasındadır (Akarsu, 2017, s. 133).



Harita 2: Tunç ve Demir Çağı'nda Türkiye'deki başlıca fildişi buluntu yerleri

Bunların yanı sıra Son Kalkolitik Çağ'a tarihlenen Adıyaman'daki Samsat Höyük'ün XXVI. yapı katında taştan üretilmiş damga mührün üzerindeki oyukların fildişi parçaları ile dekore edildiği görülmektedir. Buna benzer damga mühürler Mezopotamya'daki El-Ubeyd Dönemi mühürleriyle ilişkilendirilmekte olup; Kuzey Irak Eski Çağ yerleşimlerinde ortaya çıkarılan dekoratif mühürlerin Anadolu'ya buradan gelmiş olabileceği düşünülmektedir.

(Özkan & Öztan, 2009, s. 417). Öte yandan Türkiye’de Prehistorik Çağ ve sonrası dönemlerde ortaya çıkarılan başlıca fildişi buluntu yerleri aşağıdaki haritada gösterilmiştir (Harita 2).

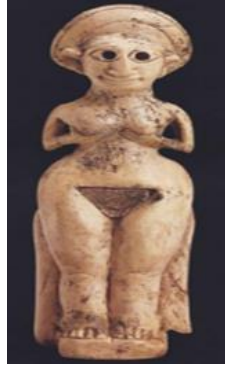
3.1. Anadolu’da Tunç Çağı’nda Fildişinin Kullanımı

Prehistorik Çağ, Anadolu’nun siyasi bütünlüğünün sağlanmadığı yani yerel güçlerin etkin olduğu bir dönemdir. Anadolu ilk kez yazıyla Tunç Çağı’nın ortasında yani MÖ 2. binyılın başında Eski Asur Devleti’nin Kuzey Mezopotamya’daki egemenliği döneminde tanışmıştır. Anadolu’ya yazıyı taşıyan Asurlular burada yaklaşık 255 yıl (MÖ 1974 ve 1719) (Günbattı, 2008, s. 129) süren güçlü bir ticari teşekkül kurmayı başarmışlardır. Nitekim Anadolu’da yazılı devrin başlangıcı sayılan Asur Ticaret Kolonileri Dönemi’nde yaygın bir ticari faaliyetin gerçekleştirildiği ele geçen çivi yazılı belgelerle teyit edilmektedir. Zira bu dönemde Kayseri’nin 20 km kuzeydoğusunda bulunan Kaniş’te saray, ev ve mezar yerlerinde yürütülen kazılar sonucunda hematit, lapis-lazuli, kaya kristali gibi değerli taşlar; altın, gümüş, bakır, kalay gibi madenler ile fayans, kemik ve fildişinden üretilmiş nesnelere ortaya çıkarılmıştır. Burada ele geçen objelerin Anadolu içerisinde ticaretinin yapıldığı, aynı zamanda lapis-lazuli ve fildişi gibi emtiaların ithal ürünler arasında olduğu anlaşılmaktadır.

Büyük çoğunluğu Kültepe-Kaniş’te ortaya çıkarılan çivi yazılı tabletlerde ticaret emtiası olarak fildişinden çok fazla söz edilmemektedir. Ancak Asur Ticaret Kolonileri Dönemi’nin iki önemli ticari merkezi olan Kültepe-Kaniş ve Achemhöyük’te yapılan kazı çalışmaları sonucunda fildişi buluntulara ulaşılmıştır. Bunun yanı sıra Achemhöyük’teki Sarıkaya Sarayı’nda fildişinden objelerin üretildiği yerli atölyelerin varlığı da saptanmıştır. Kültepe-Kaniş’teki tasvirli fildişi eserlerin en eskisi II. yapı katında ele geçmiştir. 3 cm yüksekliğinde ve 4 cm genişliğindeki bu buluntu muhtemelen kozmetik kutusudur. Kapağı henüz bulunamamış bu kutunun üzerinde alçak kabartma yöntemiyle şekillendirilmiş aslan betimi yer almaktadır. Yine bu kutu üzerinde bulunan aslan tasvirinin kuyruğu, arka bacakları ve vücudu geniş, kafası kutunun sol köşesinde, ön bacaklarının kapağın dışına doğru uzatılmış şekilde olduğu görülmektedir. Bunun yanı sıra kenar üst köşesine stilize boğa başı yerleştirilmiştir. Ayrıca dört tarafı düzgün perdahlanmış olup tek merkezli dairelerle bezenmiştir (Özgüç, 2002, s. 498-499).

Diğer yandan Kaniş Karumu’nun MÖ 1835-1719 yıllarına tarihlendirilen Ib yapı katında yer alan evin tabanındaki küp mezar içerisinde “fildişi çıplak tanrıça heykelciği” ortaya çıkarılmıştır. Ele geçen fildişi çıplak tanrıça heykelciği, tahtında oturur vaziyette şekillendirilmiş olup, 9,4 cm

yükseklik ve 2,4 cm genişliğe sahiptir. Söz konusu tanrıça heykelciği ayrıntılı bir şekilde incelendiğinde, Anadolu'nun Ana Tanrıçası Kubaba'nın görsel yönünü yansıtmaktadır. Öyle ki bu heykelciğin iri ağız, etli ve yuvarlak yüzü, büyük kulağı, yassı burnu ile büyük çenesi, doğal görünümündedir. Göğüslerini elleriyle kavramış şekilde görülen bu heykelciğin parmakları daha belirgin betimlenmiştir. Nitekim fildişinden yapılmış aşağıdaki resimde yer alan heykelciğin basık alnı ve yassı burnu tipik Anadolu insanının fiziki yapısını göstermektedir (Özgüç, 2005, s. 202-207) (Resim 7). Adı geçen heykelciğin yapılan araştırmalar neticesinde fildişi grubunda yer alan su aygırı dışından üretildiği tespit edilmiştir (Özgüç, 2002, s. 498).



Resim 7: Kaniş Karum Ib yapı tabakasında ele geçen fildişi tanrıça figürünü (Özgüç, 2005, s. 206).

Bunların yanı sıra Kaniş Karum Ib tabakasında bir evin masifi altında fildişinden üretilmiş boğa başlı bir iğne bulunmuştur. Ayrıca Kaniş Karumu Ib ve II. yapı katlarına ait saray, ev ve mezarları ile Asurlu ve yerli tüccarların arşivlerinde fildişinden yapılmış damga ve silindir mühürler de ortaya çıkarılan nesnelere arasında yer almaktadır (Özgüç, 2005, s. 229). Ek olarak Eski Saray kalıntılarının ender buluntuları arasında kemik ve fildişinden yapılmış objelere rastlanmıştır. Burada ortaya çıkarılan ucu yivli fildişi objenin metal bir mutfak eşyasına veya koltuk-sandalye gibi mobilyalardan birine monte edilmek için üretilmiş olabileceği düşünülmektedir (Özgüç, 1999, s. 30).

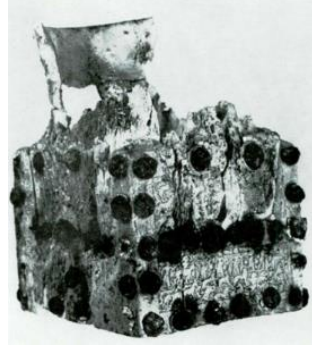
Anadolu'nun en önemli sit alanlarından birisi olan Acemhöyük, Aksaray'ın 18 km. kuzeybatısındaki Yeşilova kasabası yakınına lokalize edilmektedir. Acemhöyük'te yapılan çalışmalar buranın MÖ 3. binyıldan itibaren iskân edildiğini ve Asur Ticaret Kolonileri Dönemi'nde, Anadolu'nun önemli yerleşim merkezlerinden biri olduğunu göstermektedir. Adı geçen yerleşimde yürütülen arkeolojik kazılarda Hatipler Sarayı ve Sarıkaya ile

Hizmet Binası olarak isimlendirilen alanlarda obsidyen ve dađ kristallerinden vazolar, altın kakmalı süs eşyaları, metal silahlar, çeşitli ebatlarda bakır külçeler ile lapis-lazuli ve fildişinden yapılmış eşyalara rastlanmıştır (Kuzuođlu, 2016, s. 685-686).

Ek olarak Acemhöyük'ün en şatafatlı dönemi olarak nitelendirilen Kültepe Ib tabakası ile çağdaş olan III. yapı katının kuvvetli yangın neticesinde son bulduđu belirlenmiştir. Nitekim Acemhöyük Sarıkaya Saray alanındaki NA-OA/46 nolu odada altın süs eşyaları, oyun tahtası, dađ kristali ve obsidyenden yapılmış vazolar, dokuma kalıntıları ile fildişinden yapılmış objeler ele geçmiştir. Yangına maruz kalan fildişi nesnelerin kireçleşip, gri veya pembemsi renge dönüştükleri gözlenmektedir. Hatta bazı objelerin şekilsel yönleri deđişmiş, ince-düz fildişi plaka kakmaların ise kıvrılıp yamuldukları görülmektedir. Bunların yanı sıra yangında etkilenmeyen bir tabak parçası içerisindeki kırmızı boya orijinalliđini kaybetmemiştir. Ayrıca yangın alanında oyun tahtasına ait bir parça, kuş gövdesine geçirildiđi tespit edilen kanat, aslan gövdesi, üzerinde bođa motifi yer alan küçük bir parça, insan kolu, rozet tasvirleri ve ađaç motifleri bulunan ince levhalar ile örgülü saç betimleri yer alan levha gibi birbirinden farklı fildişinden yapılmış nesnelere ele geçmiştir (Özgüç, 1966, s. 15-21). Ayrıca Acemhöyük Sarayı'nın III. tabakasında fildişi objeler ele geçmiştir. Bunlar arasında Kültepe-Kaniş'te çıplak tanrıça heykelciđine benzeyen figürinler oldukça dikkat çekmektedir. Yine burada Mezopotamya ve Suriye'den ithal edilen yarı mamul fildişini işleyen becerikli ustalar ile yerli atölyelerin bulunduđu düşünölmektedir (Özgüç, 2005, s. 207).

Bununla birlikte Acemhöyük'teki 1976 yılı arkeolojik kazılar sonucunda höyüđün kuzeybatısındaki Sarıkaya Sarayı'nın zemininde parçalanmış bir fildişi kutu ele geçmiştir. MÖ yaklaşık 18. yüzyılda tek parça bir fildişinden yapıldıđı düşünölen kutunun gövdesi küp şeklindedir. Tabanın dört köşesinde çivi delikleri ile yuvarlak ađzının kenarında kapak için çıkıntısı bulunan kutunun sehpa gibi herhangi bir mobilyaya bağlantısının olabileceđi düşünölmektedir. Küp şeklindeki bu kutunun dört yüzeyinin altın kaplamalı bakır çiviler, çivi başı büyüklüđünde lapis-lazuli ve meteorik demir çivilerle donatıldıđı görülmektedir. Dört yüzünün kabartmalarla bezendiđi tespit edilen küp formundaki kutunun gövdesinin sağlam kalan bölümlerinde insan ve hayvan tasvirlerinin olduđu anlaşılmaktadır. Genel olarak incelendiđinde söz konusu kutu üzerinde sfenks, kuş, balık, antilop, geyik, koyun, aslan, maymun, keçi, tavşan, ceylan gibi çeşitli hayvan betimleri gözlenmektedir (Resim 8). Bunlara ek olarak Suriye ve Anadolulu sanat unsurları taşıyan

Acemhöyük kutusunun yapım yerinin ise Kargamış olabileceği düşünülmektedir (Özgüç, 1976, s. 547-552).



Resim 8: Acemhöyük'te ortaya çıkarılan yekpare fildişinden kozmetik kutu (Özgüç, 1976, s. 555).

Ayrıca Acemhöyük'te bulunan sfenks heykelcikleri ve kabartmalı plaklar New York Metropolitan Sanat Müzesi Pratt Koleksiyonu'nda yer alan önemli fildişi objelerdendir. Burada yer alan yaklaşık 13 cm yüksekliğindeki dört sfenks figürünü tek parça fildişinden üretilmiştir. Söz konusu figürinlerin üstünde dört köşeli zıvanalar mevcut olup kulaklarının hemen yanlarında küçük mil delikleri görülmektedir. Kıvrımlı saçları mobilyaya takılacak şekilde tasarlanmış, iç ve dışa bakan yüzlerde altın yaldızlı belirgin saç lüleleri mevcuttur. Kurs biçimli zemin üzerinde duran bu figürinlerin ucu eşkenar dörtgen biçimindeki kuyrukları vücutlarına yapışık olarak şekillendirilmişlerdir. Ayrıca Acemhöyük kökenli kıvrıcık yelesi bu sfenks ve aslan heykelciklerinin Hitit sanatına ilham kaynağı olduğu belirtilmektedir. Bunun yanı sıra bu özelliklerin daha da gelişkin formunu Hattuşa 'Aslanlı Kapının' aslanlarında açık bir şekilde görmek mümkündür (Özgüç, 2002, s. 498-499). Bunlarla birlikte Anadolu'da ele geçmiş plastik sanat ürünleri incelendiğinde özellikle Güneydoğu Anadolu'daki eskiçağ yerleşimlerinde bulunan nesnelere Mısır sanatının etkisi gözlenmektedir. Buradan hareketle Acemhöyük mobilya eşya buluntuları arasında yer alan Tanrıça Hathor'a ait badem gözler ve bukleli saçlar, Eski Mısır sanat anlayışının Anadolu'ya kadar yayıldığını göstermektedir (Resim 9). Öte yandan Metropolitan Sanat Müzesi'nde yer alan özel Pratt Koleksiyonu'ndaki fildişi eserler ile kil mühürler, Acemhöyük kazılarında ortaya çıkarılan eserler ile eşleştirildiğinde bunların da Acemhöyük'ten taşındığı düşünülmektedir. Bu noktada fildişinden yapılmış şahin kanadı ile benzer motif ve şekle sahip kırmızımsı kuş kanadı dikkat çekmektedir (Simpson, 2013, s. 222-227).



Resim 9: Acmhöyük'te bulunan fildişi mobilya aksamları (Benzel & Graff, et al., 2010, s. 78).

Yapılan arkeolojik çalışmalar sonucunda ele geçen verilerden Tell Açana'da (Alalakh) kral Yarım-Lim Dönemi'ne (MÖ 1780-1765) tarihlendirilen tapınakta metal, değerli taşlar, seramik ve fildişinden yapılmış çeşitli eşyalara ulaşılmıştır. Burada ele geçen mobilya kakma parçaları, taraklar ile yumurta biçimli eserlerin çoğunluğunu fildişi objeler oluşturmaktadır. Söz konusu tapınağın 48/3 ve 48/4 nolu odalarında da birçok işlenmiş fildişi objeler ele geçmiştir. Bunların yanı sıra VII. tabakada ortaya çıkarılan saray yapısında da mobilya kakmacılığında kullanıldığı anlaşılan çok sayıda fildişi parça ortaya çıkarılmıştır (Yener, 2007, s. 153).

Diğer taraftan IV. yapı katındaki saray yapısının çeşitli odalarında fildişinden mamul asa başı, insan eli şekilli oyma bir parça, Mısır Tanrıçası İsis başı ile süslenmiş kozmetik kutu kapağı ve tarakların yanı sıra üzeri betimli makyaj kutu kapak parçası ele geçen nesnelere başlıcalarıdır (Woolley, 1955, s. 119-126).

Bunların yanı sıra Tell Açana II. yapı katındaki yönetim alanında fildişi imalatına dair kanıtlara rastlanmıştır. Adı geçen tabakada kollarını iki tarafa açmış ayakta duran fildişi kadın heykelciklerinin Mısır sanat tarzını yansıttığı düşünülmektedir. Ayrıca yine burada fildişinden yapılmış iki ceylan başı ile levha şeklinde objeler bulunmuştur (Woolley, 1955, s. 289-292; Woolley, 1948, s.14).

Bunlara ek olarak Orta Tunç Çağı'na ait VII. yapı katının saray alanında ele geçen 1,6 metrelik ham fildişleri ile fildişi oymacılığını ortaya koyan atölyelerin bulunması, şehrin ustalık gerektiren zanaat dalında önemli

bir rolünün olduğunu göstermektedir. Nitekim L. Woolley tarafından yapılan ilk kazılarda ele geçen çok sayıdaki fildişi nesnenin, Kültepe ve Acemhöyük gibi Anadolu'nun önemli ticaret merkezlerinde bulunan fildişi işlemleriyle ortak üsluplar taşıdığını söylemek mümkündür (Akar, 2013, s. 89).

Hitit Devlet Arşivleri'ne ait az sayıdaki çivi yazılı belgeden, fildişinden çeşitli objelerin yapıldığı ve mobilyacılıkta kakma şeklinde üretildiği anlaşılmaktadır. Genel itibarıyla bunlar makyaj aletleri, mobilya aksamları, tarak ve tokalar, müzik aletleri, yün tarakları ile çeşitli figürinlerdir (Güterbock, 1971, s. 1-17; Özgüç, 2002, s. 498). Yine çivi yazılı belgeler incelendiğinde fildişinin çoğunlukla kült eşyaları yani dini objelerin yapımında kullandığı anlaşılmaktadır (Darga, 1992, s. 110). Ayrıca Anadolu toplumlarından Hurrilerin de kendilerine has becerileriyle fildişi nesnelere üretilip, bu hususta Hititleri etkiledikleri gözlenmektedir (Ünal, 2002, s. 96).

Tüm bunlarla birlikte Hititlerin fildişi işçiliğini yerli atölyelerde devam ettirdiklerini kısıtlı sayıda ele geçen çivi yazılı belgelerden ve arkeolojik buluntulardan teyit etmek mümkündür (Özgüç, 2005, s. 207; Darga, 1992, s. 112). Nitekim çivi yazılı vesikalarda sözü edilen fildişi kullanımıyla ilgili veriler ve ortaya çıkarılan buluntular arasında tutarsızlık mevcuttur. Bu bağlamda Anadolu'nun Hitit yerleşim alanlarındaki kazı çalışmalarının sonucuna göre bu durumun değişiklik gösterebileceğini söylemek mümkündür.

Öte yandan Hattuşa kazılarında, Sarıkalenin doğusundaki Tapınak VII'de fildişi dans eden bir savaş tanrısı heykelciği bulunmuştur. Adı geçen figürin Yerkapı sfenksleriyle hayli benzerlik göstermektedir (Neve, 1982, s. 145) (Resim 10). Yine Hattuşa'da oldukça kötü vaziyette ele geçmiş küçük boyutlu bir fildişi disk, Hititler Dönemi'nde fildişi oymacılığında ulaşılan olgunluğu gözler önüne sermektedir.

Ayrıca 20 nolu tapınak alanında "üçlü tanrı grubu" adı verilen fildişinden heykelcik gün yüzüne çıkarılmıştır. Söz konusu figürin bir levha üzerinde kanatlı güneş kursu altında ortada Hititlerin Fırtına Tanrısı Teşup ile oğulları Nerik ve Zippalanda şehri tanrıları kaide üzerinde şekillendirilmiştir (Akarsu, 2017, s. 136) (Resim 11).

Bunların yanı sıra Hattuşa'da bulunan fildişi Dağ Tanrısı Heykelciği Mezopotamya stilinde yapılmış olup; sivri başlığı üzerinde boynuzları görülmektedir. Elleri omuz hizasında yükseltilmiş heykelciğin, dağları simgeleyen katmanlı uzun giysisi, belirgin kulakları ve sakalıyla, Hititlere özgü Dağ Tanrısını tasvir etmektedir. Kral III. Hattuşili Dönemi'ne

tarhlandırılan figürinin yabancı bir zanaatkar tarafından yapıldığı düşünülmektedir (Darga, 1992, s. 110; Ornan, 2005, s. 40) (Resim 12).



Resim 10: Hattuša-Boğazkale Tapınak VII’de fildişi tanrı figürünü (Seeher, 2002, s. 168).

Resim 11: Hattuša-Boğazkale’de ele geçen fildişi üçlü tanrı grubu (Özgüç, 2002, s. 499).

Resim 12: Hattuša-Boğazkale fildişinden yapılmış Dağ Tanrısı heykelciği (Darga, 1992, s. 110).

Ek olarak Hattuša’nın Güney Şehri’nde tapınak yapılarının bulunduğu alandaki bir ev içerisinde fildişinden mamul küçük bir panel ortaya çıkarılmıştır. Söz konusu panelin yüzeyinde, başı geriye dönük bir dağ keçisi tasviri, ormanlık ve dağlık alan içerisinde izlenimi uyandıracak şekilde kabartma yöntemiyle işlenmiştir (Neve, 1987, s. 234). Ayrıca aynı alandaki 21 nolu ev içerisinde aslan ayakları ve bitki motifleriyle süslenmiş fildişinden yapılmış bir mühür bulunmuştur (Darga, 1992, s. 111). Tüm bunların yanı sıra Hattuša’da Aslanlı Kapı’nın yaklaşık 750 m güneybatısındaki yol çalışmaları esnasında rastlanılan bronz kılıç dikkat çekmektedir.

Adı geçen objeyle ilgili A. Ünal, kabza kısmının yapımına dair somut bir veriye ulaşmasa da bu adak kılıcı kabzasının fildişi veya kemikten yapılmış olabileceğini ifade etmektedir (Ünal & Ertekin & Ediz, 1991, s. 47-48). Buradan hareketle Prehistorik Çağ’dan itibaren delici ve kesici alet saplarının yapımında tercih edildiği bilinen fildişinin adı geçen kılıcın kabzasının üretiminde de kullanıldığını söylemek mümkündür.

Hitit Devleti’nin önemli bir diğer yerleşimi olan Alacahöyük’te İlk Tunç Çağı’nı sona erdiren tabakada fildişinden yapılmış dizleri üzerine çökmüş insan figürünü ortaya çıkarılmıştır (Özgüç, 2002, s. 468). Ayrıca Alacahöyük’te bulunan bir başka fildişi eser ise, mobilyaya monte edilmek için üretildiği düşünülen aslan üzerine oturmuş kadın tasviridir. Mısır’ın aslan

başlı tanrıçasının (Sekhmet) Anadolu versiyonu olarak yorumlanan bu karışık varlığın elindeki yılan, yeni doğanların ve lohusa kadınların düşmanı Lamaštu'nun temsili olabileceği düşünülmektedir. Bunların yanı sıra Alacahöyük'te ele geçen diğer bir fildişi örnek ise, boğa-adam figürinidir. Söz konusu figürin boynuzsuz başlığı, göğsüne kadar inen iki Hathor buklesi, sakalsız hali ve ellerini göğüs hizasında tutması ile Anadolu'nun diğer boğa-adam heykellerinden ayrılmaktadır (Özgüç, 2002, s. 498).

Alacahöyük'te ele geçen bu buluntular incelendiğinde Anadolu sanat anlayışının zenginlik arz ettiğini söylemek mümkündür. Nitekim karışık varlıklar ile koruyucu nitelikleri olan nesnelerin emsalleri Eski Yakın Doğu coğrafyasının bütününe dağılmış durumdadır. Hatta bunun günümüze kadar birbirinden farklı toplumlarda çeşitli şekillerde uygulandığı gözlenmektedir.

3.2. Anadolu'da Demir Çağı'nda Fildişinin Kullanımı

Anadolu'da Hitit Devleti'nin Egeli Kavimlerin saldırıları ve kuraklık gibi nedenlerden dolayı yıkılmasından sonra kurulan Geç Hitit Şehir Devletleri Dönemi'nde fildişi işçiliğine dayalı nesnelerin yapımının devam ettiği bilinmektedir. Geç Hitit Şehir Devletleri'nden Sam'al/Zincirli ve Melid/Arslantepe (Sam'al/Zincirli: Gaziantep ili İslâhiye ilçesinin kuzeyine konumlanırken, Melid/Arslantepe: Malatya'nın 7 km kuzeydoğusunda yer almaktadır.) gibi başlıca yerleşimlere değinilmiş olup; burada çoğunlukla prestij obje yapımında değerli madenlerin yanı sıra fildişinin de tercih edildiği görülmektedir.

Arslantepe'de 2016 yılında yapılan kazılar esnasında Demir Çağı tabakasında "*parlak hurma yaprağı*" olarak adlandırılan ekole ait bir fildişi plaka ortaya çıkarılmıştır. MÖ 8. yüzyılın başlarına tarihlendirilen söz konusu fildişi levha 8,1 cm uzunluğunda, 4,3 cm yüksekliğinde ve 0,5 cm kalınlığında olup dikdörtgen şeklindedir. Söz konusu plağın ön yüzündeki iki dağ keçisi ortada yer alan ağaca dönmüş şekilde tasvir edilmiştir.

Dört kenarı yaklaşık 0,4 cmlik bir pervazla çevrelenmiş levhanın alt, üst ve sağ çeperinde çizgiler mevcut olup; kısmen tahrip olmuş sol kenarında ise, çizgilerin bulunmadığı gözlenmektedir. Aşağıdaki görselden de anlaşılacağı üzere bu fildişi levhanın ya bir mobilya dekorasyon parçası olduğu veyahut kozmetik kutulardan birine monte edilmek için tasarlandığı düşünülmektedir (Resim 13). Ayrıca Arslantepe'de taşınabilir değerli emtialar sınırlı olmasına rağmen nadiren de olsa bulunmaktadır. Bunlar içerisinde Suriye'nin Hama antik kenti mezarlık alanında benzeri bulunan topuz biçimli küçük bir fildişi obje de ele geçenler arasındadır (Manuelli & Pittman, 2018, s. 139-154).



Resim 13: Melid/Arslantepe’de bulunan “*parlak hurma yaprağı*” ekollü fildişi plak (Manuelli & Pittman, 2018, s. 145).

Öte yandan Geç Hitit Şehir Devletleri’nden bir diğeri olan Sam’al’da MÖ 8. yüzyıla tarihlendirilen vazo kalıntıları ile kil plakaların yüzeyinde fil çobanı ve fil tasvirlerinin olduğu gözlenmektedir. Bunun yanı sıra Zincirlihöyük yerleşiminde yapılan çalışmalar esnasında fildişleri ile fillere ait zooarkeolojik buluntulara rastlanmıştır. Burada ele geçen fil tasvirleri ve arkeofaunal buluntular incelendiğinde söz konusu yerleşim yerinin çevresinde belirtilen zaman diliminde fillerin yaşadığına dair verilere ulaşılmaktadır. (Barnett, 1982, s. 6-7).

Bunların yanı sıra adı geçen yerleşimdeki kazı çalışmalarında mobilya aksesuarı olduğu düşünülen fildişinden elde edilmiş obje parçaları ortaya çıkarılmıştır. Bu bağlamda Kilamuwa Sarayı ile J Sarayı ve L Binası’nda gerçekleştirilen kazılar neticesinde fildişi ile dekore edilmiş birbirinden çeşitli boyutlara sahip mobilya aksamaları ele geçmiştir. Buluntular arasında L Binası’nda ortaya çıkarılan üç adet fildişi levhanın ön yüzü çeşitli tasvirlerle şekillendirilmiş olup; arkasında yer alan zıvanaların da bir kaideye tutturulmak için yapıldığı düşünülmektedir (Gruber, 2004, s.130). Ayrıca Zincirlihöyük Saray K ek yapısına bağlı bir odanın kenarında, ocağa yakın bir alanda tahta panellere tutturulmak için üretildiği anlaşılan fildişinden insan maskları bulunmuştur. Bu kalıntıların bir koltuğu dekore etmek için kullanılan kakmalar olduğunu söylemek mümkündür (Naumann, 1985, s. 424). Nitekim burada ele geçen fildişinden yapılmış birbirinden farklı nesnelerin saray yapısı başta olmak üzere çeşitli ev eşyalarını süslemek ve duvarları dekore etmek için kullanıldığı düşünülmektedir.

Demir Çağı’nın büyük devletlerinden sayılan merkezi bugünkü Van Kalesi ve çevresi olan Urartu Krallığı’nın maden işleme sanatının yanı sıra

mobilya aksesuarları üretiminde de önemli bir yerinin olduğu kabul edilmektedir. Zira Urartuların mobilya aksesuarı imalatında kullandıkları objeler arasında fildişi emtiası başta yer almaktadır. Özellikle Kuzey Suriye'den yarı mamul şeklinde temin edilen fildişlerinin işlenip gerek ülke sınırları içerisinde gerekse ülke sınırları dışında ticaretinin yapıldığı anlaşılmaktadır.

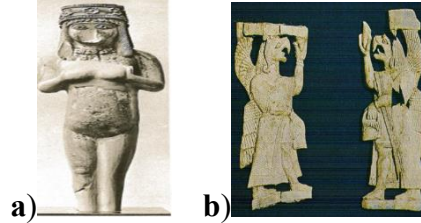
Van ili sınırları içerisinde yer alan Toprakkale ve Erzincan Ovası'nın doğusunda bulunan Altıntepe'de ele geçen işlenmiş fildişi nesnelere insan vücudlu grifon kabartmalarının yanı sıra kadın ve erkek heykelcikleri, Urartu Devleti'nin söz konusu zanaat alanında kadim bir geleneğinin olduğunu göstermektedir.

Ayrıca Urartu Devleti'nin baş tanrısı Haldi'ye (Kılıç & Eser, 2016, s. 268-289) adanan kült eşyaları arasında bulunan fildişinden mamul birçok nesneye dini alanlardaki kazı çalışmalarında rastlanmaktadır. Yine bu tür nesnelere mobilya süslemesinde veya dini ritüellerde kullanılmak için üretildiği düşünülmektedir.

Bununla birlikte Urartu Devleti'nin (Altıntepe, Toprakkale gibi) yerel atölyelerinde üretildiği saptanan çıplak kadın formu fildişi nesnenin kendine has bir stiline bulunduğu ve gözbebeği çevresinde Mısır Mavis'i'nden elde edilmiş yontu parçalarının varlığına rastlanmıştır. Ayrıca kıvrıkcık saç ve kâküllerinin yanı sıra iri çekik gözler bu üslubun en bilenen yönüdür. Bununla birlikte fildişi bu figürin üzerinde dönemin kadın aksesuarlarının görkemlilerinden taç ve kolye gibi takılar ön plana çıkmaktadır (Resim 14a). Yerel atölyelerde imal edilen söz konusu fildişi objelerin Eski Yakın Doğu'nun çeşitli üretim noktalarında ele geçen fildişi mamul nesnelere üslup bakımından ortak yönlerinin olduğu gözlenmektedir.

Özellikle Asur ve Suriye Bölgesi'nde ortaya çıkarılan fildişinden yapılmış sanat öğeleriyle olan benzerliklerinden hareketle bu eserlerin dışarıdan temin edildikleri düşünülse de Yeni Asur Devleti Dönemi çivi yazılı belgelerine göre bunların yerel atölyelerde üretildiği bilgisine ulaşılmaktadır (Andre-Salvini & Salvini, 2015, s. 91-92; Sağlamtimur, 2009, s. 485-486).

Ek olarak Altıntepe'de ele geçen fildişinden üretilmiş insan vücuduyla kartal başı birleşimini temsil eden grifon kabartmalarından sağlam olanların başlarındaki helezonlu bukleleri Achemhöyük'teki Asur Ticaret Kolonileri Dönemi'ne tarihlendirilen damga mühürler üzerinde de bulunmaktadır. Ayrıca kanatları bulunan grifonların ikisinin de bir elinde çanta, yukarıya doğru uzanan elleriyle de çatıya bağlı olan meyveyi tutar şekilde yontuldukları görülmektedir (Özgüç, 1969, s. 39-40) (Resim 14b).



Resim 14: a) Toprakkale'de bulunan fildişi çıplak kadın heykelciği (Barnet, 1957, Levha CXXIX). b) Altın-tepe'de bulunan fildişi grifonlar (Özgüç, 1969, s. 112).

Urartu Devleti'ne ait dikkat çeken fildişi eserlerin ortaya çıkarıldığı yerleşim alanlarından bir başkası Altın-tepe'dir. Altın-tepe'deki fildişinden yapılmış objeler iskân alanının farklı yerlerinde ortaya çıkarılmıştır. Adı geçen yerleşimdeki kutsal alanın güney girişindeki fildişi eserler bunlardan bazılarıdır. Ayrıca kentin güneydoğusunda 40 m yüksekliğe sahip bölgede bulunan mezarlar içerisinde mamul fildişi objelere de rastlanılmıştır. Bununla birlikte Urartu Devleti'nin çeşitli şehirlerinde üst tabakaya mensup kişilerin mezarlarında farklı türden birçok fildişi nesne ortaya çıkarılmıştır (Özgüç, 1966, s. 11). Ek olarak Urartular'dan günümüze ulaşan ve Altın-tepe üslubu olarak nitelendirilen fildişinden yapılmış iki insan maskı ele geçirilmiştir. Söz konusu stil incelendiğinde göz şeklinin ince ve uzun, gözbebeklerinin ise beyaz olduğu doğrudan gözlenmektedir. Burun hattının üst kısmında yer alan kaşlar ortada birleşmektedir. Yüz hatlarına bakıldığında bunlardan birinin köşeli kontürünün bulunduğu, yumuşak hatlara sahip diğ erinin ise yuvarlak form lu olduğu görülmektedir. Söz konusu masklar yöntem açısından Nimrud dolaylarına lokalize edilen Balavat (İmgur-Enlil) Tapınağı'ndaki tanrı veya kral kompozisyonuna benzetilmektedir (Özgüç, 1969, s. 48; Barnet, 1982, s. 41) (Resim 15).



Resim 15: Altın-tepe'de ele geçen fildişi masklar (Özgüç, 1969, Levha: XLV).

Tüm bunların yanı sıra Toprakkale ve Altın-tepe'de bulunan insan gövdeli grifon tasvirleri ile Toprakkale'de fildişinden yapılmış kadın ve erkek heykelciklerin Urartu sarayındaki yerel atölyelerde fildişi oymacılığı yapan Suriyeli ustalar tarafından üretildiği tahmin edilmektedir. Ayrıca Altın-tepe'de bulunan fildişinden yapılmış yatan veya oturan aslan form lu heykelciklerin ise

gerek teknik gerekse biçim yönünden tümüyle Urartulu özellikler taşıdığı anlaşılmaktadır (Alp, 2017, s. 135). Diğer yandan Suriye ve Asur stilleriyle bağlantılı güney atölyesi ile kuzeyde Karmir-Blur'da nispeten bozkır sanatının tesiriyle, daha sade işçilik gerektiren objeler üreten başka bir üsluba sahip atölyeler mevcuttur. Bununla birlikte Urartu Krallığı'nın kendine özgü stillerinin bulunduğu fildişi işlemeciliğinde ve alım-satımında Kuzey Suriye ve Fenike'den sonra önemli bir yerinin olduğu düşünülmektedir (Sağlamtimur, 2009, s. 485-486; Sevin, 2003, s. 234-235).

Demir Çağı'nın önemli bir siyasi gücü olarak karşımıza çıkan Phrygler (Frigler) İç Batı Anadolu coğrafyasında kurulup zamanla bölgeye hükmetmişlerdir. Söz konusu bölgenin orman bakımından zengin olması ve hünnerli ustaları sayesinde mobilyacılık alanında oldukça ileri seviyeye ulaştıkları bilinmektedir. Ayrıca adı geçen devlet maden işlemeciliğinden mimarlığa, el sanatlarından dokumacılığa gibi birden fazla sanat alanında ilerleme göstermiştir. Kral Midas Dönemine tarihlenen mobilya kakmacılığı ile birliktelik oluşturan fildişi işleme atölyesinin varlığı görülmektedir. Özellikle başkent Gordion'da Kuzey Suriye üzerinden ulaştırılan işlenmiş ve yarı mamul fildişlerinin yerli atölyelerde ustaların kendine has stilleriyle şekillendirildiği anlaşılmaktadır. Bu atölyelerde Asur Ticaret Kolonileri Dönemi'nden itibaren işlene gelen Orta Anadolu üslubuna ait sanat anlayışının fildişi, ahşap ve değerli madenler gibi çeşitli materyallere nakşedildiği gözlenmektedir (Sevin, 2003, s. 255-258).

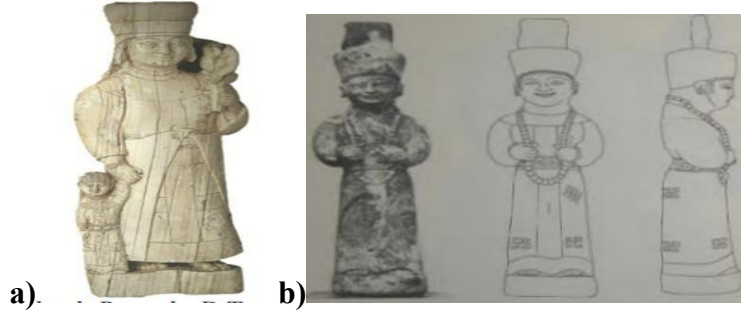
Ayrıca başkent Gordion'da yapılan arkeolojik çalışmalar neticesinde İç Kale'de bulunan saray avlusunda Kuzey Suriye stilli fildişinden yapılmış at koşum takımlarından alınlık ele geçmiştir. Söz konusu fildişi obje üzerindeki motifler incelendiğinde çember formundaki helezonlar ile güneş diski ve iki elinde yırtıcı hayvan tutan bir tanrıça betimi yer almaktadır. Ek olarak helezonların alınlık kısmını çevreleyecek şekilde işlendiği ve içerisine isteğe veya yontu ustasının becerisine göre birbirinden farklı motiflerin nakşedildiği görülmektedir. Bunun yanı sıra güneş diski şeklini hem etrafında hem de alt ve üstünde palmet veya hurma yaprağı biçimli ağaç dallarına benzeyen tasvirlerle rastlanmaktadır (Simpson, 2010, s. 89-90) (Resim 16). Nitekim ele geçen bu objelerin oldukça ince bir işçilik eseri olduğu anlaşılırken, saray bölgesinde ortaya çıkarılması emtianın daha da değerli olduğunu göstermektedir. Bununla birlikte eser Eski Yakın Doğu sanatında sıklıkla karşılaşılan hayvanlar hâkimi temasına benzer özellikler barındırması bakımından oldukça dikkat çekmektedir. Yine bu tema şekilsel olarak incelendiğinde Tanrıça İNANNA/İştâr betimine benzemekte olup doğulu unsurlar barındırdığını söylemek mümkündür.



Resim 16: Gordion da bulunan, fildişinden yapılmış at koşumu takım parçası (Erdan, 2019, s. 179).

Diğer yandan Gordion sitadelindeki teras üzerinde yer alan sıralı yapıların fildişi işlemeli mobilyalar ve nitelikli dokumalar gibi kıymetli emtiaların üretim merkezi olduğu düşünülmektedir. Yine Saray alanında da benzer aktivitelerin yapıldığına dair verilere ulaşılmıştır. Saray alanında ele geçen bu lüks emtialara bakıldığında bulunan alanın kralın kabul salonu olabileceğini düşündürmektedir (Sams, 2007, s. 52-53). Ayrıca Gordion büyük megaron yapısında gerçekleştirilen kazılar sonucunda MÖ 8. yüzyılın ortasına tarihlenen, üzerinde atlı bir savaşçının betimlendiği fildişinden yapılmış plaka ortaya çıkarılmıştır (Işık, 2008, s. 19). Bunların yanı sıra Phryg kültür ve ekonomisini en iyi şekilde yansıtan tümülüs mezarlar içerisinde ölü hediyesi olarak yerleştirilmiş fildişinden çeşitli objelere de rastlanmıştır. Örneğin Eskişehir yakınlarındaki Kocakızlar Tümülüsü'nde ele geçen fildişi mobilya parçası ile fildişi tarak önemli buluntular arasındadır (Atasay, 1974, s. 260).

Tüm bunlarla birlikte Antalya, Elmalı D Tümülüsü'nde ortaya çıkarılan nesnelere arasında MÖ 7. yüzyıla ait fildişinden imal edilmiş üçlü figürin oldukça dikkat çekmektedir (Dörtlük, 1989, s. 174). Bu iki çocuklu kadın heykelciği, E. Akurgal'a göre, Geç Hitit Şehir Devletleri Dönemi etkilerinin Hellen yontu sanatına aktarımının başında gelmektedir. Nitekim heykelciğin üzerinde yer alan kıyafeti, oğlunu omuzunda taşıması ve kızının saç şekli Geç Hitit kökenli sanat unsurlarını barındırmaktadır. Öte yandan kadının badem gözleri ile tebessümlü yüz ifadesi Suriye stilli sanat eserleriyle ilişkilendirilmektedir (Resim 17a). Bunun yanı sıra Efes Artemis Tapınağı'nda bulunan altı adet fildişi heykelcik arasında özellikle bir tanesi Elmalı figürini ile benzerlik göstermektedir. Bu bağlamda Efesli rahip heykelciği kıyafet detayları bakımından Elmalı figürini ile neredeyse aynıdır. MÖ 7. yüzyılın sonlarına tarihlendirilen söz konusu figürin Geç Hitit etkisi gösteren başka bir örneği temsil etmektedir (Akurgal, 2000, s. 48-54) (Resim 17b).



Resim 17: a) Elmalı D Tümülüsü fildişi iki çocuklu kadın heykelciği (Akarsu, 2017, s. 150). **b)** Efes MÖ 7. yüzyıl sonu fildişi rahip-rahibe heykelciği (Akurgal, 2000, s. 62).

Batı Anadolu'nun önemli uygarlıklarından bir diğeri olan Lidya Devleti'nden kalma çok fazla fildişi buluntuya rastlanmasa da önemli sayılacak eserler, başkent Sardes ve devletin sınırları içerisinde yer alan tümülüs mezarlarda ele geçmiştir. Burada öncelikle başkent fildişi buluntuları incelendiğinde bir mezar içerisinde Ay Tanrıçası Artemis'e hizmet ettiği düşünülen yanağında hilal tasviri olan bir rahibe başı bulunmuştur. Ayrıca 1994 yılında yapılan arkeolojik kazılar neticesinde MÖ 7. yüzyılın son çeyreğine tarihlendirilen tabakada kabartma tekniğiyle işlenmiş geyik formu bir fildişi süsleme parçası ele geçmiştir. At koşum takımı olabileceği düşünülen bu obje şekil ve üzerindeki delikli dolgular nedeniyle Bozkır Kavimleri ve Yakın Doğu sanatındaki boynuz kompozisyonlarından ayrılmaktadır (Crawford & Greenewalt et al., 1998, s. 493).

Diğer yandan Uşak/Güre yerleşimi yakınına lokalize edilen İkiztepe Tümülüsü'nde ele geçen fildişi objeler mobilya parçalarıyla aynı yerde ortaya çıkarılmasından dolayı bunların mobilya kakmacılığında kullanıldığını akla getirmektedir (Özgen & Öztürk, 1996, s. 51). Bunun yanı sıra Manisa/Saruhanlı'da yer alan Mitrilyöztepe Tümülüs mezarında da mobilya süslemesinde kullanılan çok sayıda fildişi parçalar ele geçmiştir. Yine burada bulunan fildişinden yapılmış karşılıklı aslan ve kartal figürlü parça ile sfenks biçimindeki parçaların mobilya dekorasyonunda kullanıldığı tahmin edilmektedir. Aynı zamanda bu fildişi nesnelerin Persepolis'te yer alan mobilya betimleriyle benzer özellikler taşıdığını söylemek mümkündür (Dinç, 1993, s. 100-101).

Tüm bunların yanı sıra Anadolu'nun Demir Çağı diğer fildişi buluntu yerleri arasında Hattuşa, Miletos, Tell Tayinat, Tuşhan/Ziyaret Tepe, Pteria/Kerkenes Dağı, Smyrna/İzmir, Troia, Oylum Höyük gibi yerleşimleri saymak mümkündür. Söz konusu alanlarda ortaya çıkarılan fildişi nesnelerin

çoğunluğunu mobilya aksamları oluştururken, fildişi takı boncukları da yer almaktadır. Ayrıca buluntulardan bazılarını değerli madenlerle dekore edilmiş süs eşyaları oluştururken, içerisinde hayvan formlu mühürlere de rastlanmaktadır. Bu anlamda Oylum Höyük'te ele geçen fildişi mühür üzerindeki *Amun-Ra* yazısı dikkat çekmektedir. Bu bağlamda Mezopotamya ile Anadolu'nun eski çağ yerleşimlerinde devam eden ve ileride yapılacak olan arkeolojik kazı çalışmaları neticesinde işlenmiş veya yarı mamul fildişi objelerin sayısının artabileceğini söylemek mümkündür.

4. SONUÇ

Eski Mezopotamya ve Anadolu toplumlarında Prehistorik Çağ'dan itibaren çeşitli alanlarda fildişinin kullanıldığı görülmektedir. Eski Mezopotamya tarihinde Uruk Yayılımı adı verilen dönemden itibaren fildişi ticaretinin uluslararası hüviyet kazanmasıyla birlikte kullanım alanının da genişlediği anlaşılmaktadır. Ancak zaman zaman fildişi ham maddesine olan erişim sınırlanınca işlenmiş fildişi objeler çoğunlukla saray erkani ve dönemin elitist kişilerine hitap eder duruma gelmiş olup; bu durum fildişini prestij-statü göstergesi haline getirmiştir. Nitekim Mezopotamya ve Anadolu toplumlarına ait eskiçağ yerleşimlerinde ele geçen çoğu fildişi buluntular, bunların kozmetik kutu, yelpaze sapı, bıçak sapı vb. gündelik yaşam objeleri ile mobilya aksesuarı yapımında veya saray ve evlerin dekorasyonunda kullanıldığını ortaya koymaktadır.

Ayrıca her iki coğrafyanın eskiçağ yerleşimlerindeki kutsal alanlarda ortaya çıkarılan fildişinden mamul tanrı-tanrıça figürinleri fildişinin ne kadar değerli bir emtia olduğunu göstermesi bakımından önemlidir. Aynı zamanda Eski Mezopotamya ve Anadolu toplumlarına ait fildişinden yapılmış nesnelere üslup açısından bölgesel özellikler taşımalarıyla birlikte Levant ve Mısır sanatı etkisinde kaldıkları görülmektedir. Nitekim Acemhöyük Sarıkaya Sarayı'nda ele geçen fildişi eserler ile Altıntepe, Toprakkale ve Karmir-Blur gibi yerleşimlerdeki fildişi objelerin yerel atölyelerde farklı stillerde yapıldığı gözlenmektedir. Bunun yanı sıra Mezopotamya'nın Nimrud ve Ninova yerleşimlerinde ortaya çıkarılan fildişi objeler üslup bakımından ele alındığında yerel atölyelerde üretildiğini ifade etmek mümkündür. Zira adı geçen yerlerde bulunan fildişi objeler üzerindeki betimlerin yerel unsurlar taşıması bunun en iyi delilini sunmaktadır.

5. SUMMARY

Ivory, besides being an organ used by elephants for defence purposes, is a commercial commodity that serves as an ornament in various works of art and as the main production material. Studies conducted in different parts of

the world show that ivory has been used in bead and jewellery making as a prestige indicator since the Palaeolithic Age. In addition, ivory was frequently preferred for making arrow and spearheads, pins, awls, obsidian knife handles, small figurines, and wind instruments such as flutes and whistles. On the other hand, it is understood that ivory, which was already present in the Ancient Near East, was used intensively from the Iron Age onwards. As a matter of fact, ivory recovered from different settlements was preferred as an object of prestige by high-class individuals and ranked among the gifts and tributes between kings.

It is understood that ivory was used for making god-goddess figurines and jewellery in various ancient cities, especially in prehistoric cave settlements in Mesopotamia. The ivory finds from the Barda Balka Caves and Qermez Dere Neolithic settlement, which are primarily dated to the Palaeolithic Age, consist of wild boar and hippopotamus (hippopotamus) tusks. The ivory beads from Qermez Dere, also dated to the Neolithic Age, and the ivory mace from Tell et-Thalathat dating to the El-Ubaid Period are among the important finds. Ivory beads dating back to the pre-written period were also found in the Sumerian city of Uruk (Warka). As a matter of fact, it is claimed that the ivory objects found in the aforementioned places were mostly made of wild boar or hippopotamus tusks. In addition to these, in Tepe Gavra settlement, ivory ornaments made of ivory with various plant and animal depictions and decorated with geometric patterns were unearthed from the early periods.

Looking at the use of ivory during the Sumerian City States and Akkadian Period, the excavations in the cemetery near the city of Kish (Tell al-Uhaymir/Tell Ingharra), south of Baghdad, unearthed remains made of gold, silver, bronze, copper and ivory belonging to the Third Dynasty Period (2600-2350 BC). During the excavations in 1927-1928, a figurine with a bearded human head and a bull-shaped body was found in the grave with inventory number 317. In addition, the remains of the walls of Room 61 of Palace A and the reception hall of the annex of the palace, decorated with ivory ornaments, were found. On the other hand, looking at the use of ivory during the Babylonian and Assyrian Periods, lines 16-17 of the cuneiform document with the inventory number TLB I, dated to the reign of the Old Babylonian king Šamsuiluna (1750-1712 BC), mention 'six ivory inlaid chairs and pillow supports made of Indian Rose Wood' as dowry gifts. In addition, objects made

of ivory and a large number of metal objects were found in room number five of the Ningal Temple located to the northwest of the Bel-Šalti Nannar Palace in Ur, which dates to the reign of Nabuchadnezzar II (605-562 BC), one of the kings of the Neo-Babylonian Empire. In addition, archaeological excavations carried out in the terrace floor of the New Palace during the reign of the Assyrian king Tikulti-Ninurta I, dated between 1243-1207 BC, yielded many ivory commodities with decorated surfaces. In addition, cylindrical make-up boxes with different geometric patterns formed by carving and drilling methods were unearthed in the tombs of queens dated to the Neo-Assyrian Period.

In Anatolia, where ivory remains have been found since the Prehistoric Ages, objects made of ivory have been found especially in settlements such as Karain Cave (Antalya) and Çatalhöyük (Konya) and Canhasan (Karaman). In addition to these, the remains of god-goddess figurines, cosmetic items, furniture components and seals made of ivory were found in the palaces, houses and tombs and merchant archives in the settlement areas of Kültepe-Kaniš (Kayseri) and Acemhöyük (Aksaray) from the beginning of the historical periods. In addition to Hattuša, Alacahöyük (Çorum) Tell Açana (Hatay), Sam'al/Zincirli (Gaziantep), Melid/Arslantepe (Malatya), Altıntepe (Erzincan), Toprakkale (Van), Gordion/Yassıhöyük (Ankara), Pteria/Kerkenes Mountain (Yozgat), Smyrna (İzmir), While the majority of the ivory objects unearthed in ancient settlements such as Troy (Çanakkale) and Oylum Höyük are furniture components, figurines and ornaments decorated with precious metals with motifs are also among the finds. In addition, some of the ivory finds are jewellery beads, while animal shaped seals are also found.

6. KAYNAKLAR

- Akar, M. (2013). Krallar ve tüccarlar kenti Alalakh. *Aktüel Arkeoloji Dergisi*, 33, 85-93.
- Akarsu, R. (2017). Erken dönemlerde Anadolu'da ele geçen fildişi eserler üzerine genel bir değerlendirme. *Atatürk Üniversitesi Güzel Sanatlar Enstitüsü Dergisi*, 38, 131-150.
- Akurgal, E. (2000). *Ege uygarlığının doğduğu yer Doğu Hellen kültür tarihi MÖ 1050-333*. İzmir; İzmir Büyükşehir Belediyesi Kültür Yayını.
- Alp, E. (2017). Rethinking: On the Urartian ivory artefacts. *Anadolu Araştırmaları*, 20, 135-159.
- Andrea, W. (1938). Elfenbeineinlagen aus Assur: Ass. 10015-10018 = va ass. 981. *Berliner Museen* 59. 12-16.
- Arslantaş, Y. (2013). Kuzey Mezopotamya'da bir kavşak noktası Tepe Gawra. *Fırat*

- Üniversitesi Orta Doğu Araştırmaları Dergisi*, VIII (2), 1-50.
- Atasay, S. (1974). The Kocakızlar tumulus in Eskişehir, Turkey. *American Journal of Archaeology*, 78(3), 255-263.
- Baker, H. D. (2012). The Neo-Babylonian empire. (Ed.) D. T. Potts, *Companion to the Archaeology of the Ancient Near East*, Wiley-Blackwell Publishing, New Jersey, 914-930.
- Banks, E. J. (1912). *Bismaya or the lost city of Adab: A story of adventure, of exploration, and the excavation among the ruins of the oldest of the buried cities of Babylonia*. London: The Tknickerbocker Press.
- Barnett, R. D. (1957). *A catalogue of the Nimrud ivories*. London: The British Museum.
- Barnett, R. D. (1982). *Ancient ivories in the middle East*. Jerusalem: Hebrew University of Jerusalem.
- Bednarik, R. G. (1994). Conceptual pitfalls in Palaeolithic Rock art dating. *Prehistoire Anthropologie Mediterraneennes*, 3, 95-102.
- Benzel, K., Graff S. B. ve et al., (2010). *Art of the ancient Near East*, Yale University Press, New York.
- Black, J., George A. ve Postgate N. (2000). *A concise dictionary of Akkadian 2nd Printing*. Wiesbaden: Harrossowitz Verlag.
- Conard, N. J. (2003). Palaeolithic ivory sculptures from Southwestern Germany and the origins of figurative art. *Nature*, 426, 830-832.
- Conard, N.J. (2009). A female figurine from the Basal Aurignacian of Hohle Fels Cave in Southwestern Germany. *Nature*, 459, 248-252.
- Crawford, H. (2015). *Sümer ve Sümerler*. (Çev.) N. Uzan, Ankara: Arkadaş Yayınevi.
- Crawford, H. (2015). *Ur the City of the Moon God*. New York: Bloomsbury.
- Darga, A. M. (1992). *Hittit sanatı*. İstanbul: Akbank Kültür ve Sanat Kitapları.
- Dörtlük, K. (1989). Elmalı Bayındır Tümülüsleri kurtarma kazısı. XVI, *KST*. I, 171-174.
- Erdan, E. (2019). Frig Tipi fibulalarda tanrıça sembolizmi üzerine bazı düşünceler. *Art Sanat Dergisi*, 11, 163-185.
- Evans, J. M. (2009). The middle Assyrian period. (Ed. J. Aruz), *Beyond Babylon: Art, Trade, and Diplomacy in the Second Millennium B.C.*, The Metropolitan Museum of Art, New York, 206-214.
- Faulkner, R. O. (2002). *A concise dictionary of middle Egyptian*. (Mod.) B. Jegerović, Oxford: Griffith Institute.
- Fildişi ve Fildişi Türevleri İçin Kullanma Kılavuzu* (1999). Dünya Yaban Hayatı Fonu ve Koruma Derneği. Oregon.
- Goff, B. L. (1963). *Symbols of Prehistoric Mesopotamia*. London: Yale University Press.
- Gruber, C. (2004). *Möbeldekor aus Elfenbein Zur Rekonstruktion von Schnitzverzierungen an altorientalischen Möbeln*. München: Universität München.
- Günbattı, C. (2008). An eponym list (KEL G) from Kültepe. *Akademia Verlag*, XXXV/1, 103-132.

- Güterbock, H. G. (1971). Ivory in Hittite texts. *Anatolia*, 15, 1-17.
- Hussein, M. M. (2016). *Nimrud The Queens Tombs*. Chicago: The Oriental Institute.
- Işık, F. (2008). Ein neuer Beleg zum Phrygischen Ursprung der Architektonischen Tonplatten. *Anadolu/Anatolia*, 34, 17-25
- Karakoç, M. (2016). Paleolitik çağda mezarlar ve ölüm kavramı. *Folklor/Edebiyat*, 22(87), 182-183.
- Kılıç, Y. ve Eser, E. (2016). Urartu yazıtları ışığında din-siyaset ilişkisi üzerine bir inceleme. *BELGİ*, 12, 268-289.
- Kınal, F. (1983). *Eski Mezopotamya tarihi*. Ankara: AÜDTCF Yayınları.
- Kunz, G. F. (1916). *Ivory and the elephant in art, in archaeology, and in science*. Page And Company: Doubleday.
- Kuzuoğlu, R. (2016). Two cuniform texts found in Acemhöyük from the old Assyrian period. *Belleten*, LXXX (289), 685-699.
- Lbova, L. ve Volkov P. (2016). Processing technology for the objects of mobile art in the Upper Paleolithic of Siberia (the Malta site). *Quaternary International*, 403, 16-22.
- Leemans, W. F. (1968). Old Babylonian letters and economic history a review article with a digression on foreign trade. *Journal of the Economic and Social History of the Orient*, 11(2), 171-226.
- Macgregor, A. (2001). *Bone, antler, ivory and horn, the technology of skeletal materials since the Roman Period*. Sydney: Croom Helm Ltd.
- Mandacı, E. (2018). Arkeolojik bulgular ve yazılı belgeler ışığında Eski Mezopotamya'da fildişi oymacılığına genel bir bakış. *TAD*, 37(64), 27-54.
- Manuelli, F. & Pittman H. (2018). A 'flame and frond' ivory plaque from the Neo-Hittite excavations at Arslantepe/Melid. regionalisms and communities in Iron Age Anatolia. *Origini Prehistory and Protohistory of Ancient Civilizations*, XLI(1) 139-169.
- Moorey, P. R. S. (1970). Cemetery at Kish: Grave groups and chronology. *British Institute for the Study of Iraq*, 32(2), 86-128.
- Moorey, P. R. S. (1994). *Ancient Mesopotamian materials and industries*. Oxford and New York: Clarendon Press.
- Morley, I. (2013). *The prehistory of music human evolution, archaeology, and the origins of musicality*. Oxford: Oxford University Press.
- Naumann, R. (1985). *Eski Anadolu mimarlığı*. (Çev.) B. Madra, Ankara: TTKY,
- Neve, P. (1984). Boğazköy-Hattuşa 1982 çalışma mevsimi sonuçları. *V. KST*, Ankara, 143-146.
- Neve, P. (1987). Boğazköy-Hattuşa 1985 kazı mevsiminin sonuçları. *VIII. KST*, 1, Ankara, 233-251.
- Oppenheim, A. L. (1967). Essay on overland trade in the first millennium B.C. *Journal of Cuneiform Studies*, 21, 236-254.
- Ornan, T. (2005). *The triumph of the symbol*. Göttingen: Academic Press Fribourg.
- Özgüç, N. (1966) Acemhöyük kazıları. *Anadolu*, 10, 1-28.
- Özgüç, N. (1976). Acemhöyük'te bulunan fildişi kutu ve bir kurşun figürin kalıbı. *Belleten*, XL (160), 547-560.

- Özgüç, N. (2002). Seçkin sanat eserleri: Anadolu fildişi yapıtları. (Ed.) W. Jacob, *Hititler ve Hitit İmparatorluğu: 1000 Tanrılı Halk*, Kunst-und Ausstellungshalle der Bundersrepublik Deutschland, Bonn, 498-499.
- Özgüç, T. (1966). *Altuntepe I mimarlık anıtları ve duvar resimleri*. Ankara: TTKY.
- Özgüç, T. (1969). *Altuntepe II: Mezarlar, depo binası ve fildişi eserler*. Ankara: TTKY.
- Özgüç, T. (1999). *Kültepe-Kaniş/Neşa sarayları ve mabetleri*. Ankara: TTKY.
- Özgüç, T. (2002). Alacahöyük-İmparatorluğun çekirdek bölgesinde bir kült merkezi. (Ed.) W. Jacob, *Hititler ve Hitit İmparatorluğu Bin Tanrılı Halk*, Kunst und Ausstellungshalle, Bonn, 468-469.
- Özgüç, T. (2005). *Kültepe: Kaniş/Neşa*. İstanbul: YKY.
- Özkan, S. ve Öztan A. (2009). Samsat Höyük Kalkolitik ve Eski Tunç Çağı mühürleri, (Ed.) H. Sağlamtimur, E. Abay, Z. Derin, vd., *Altan Çilingiroğlu'na Armağan: Yukarı Denizin Kıyısında Urartu Krallığı'na Adanmış Bir Hayat*, Arkeoloji ve Sanat Yayınları, İstanbul, 415-424.
- Prentice, R. (2010). *The exchange of Goods and services in Pre-Sargonic Lagash*. Münster: Ugarit-Verlag.
- Sağlamtimur, H. (2009). Urartu Krallığı'nda fildişi oymacılığı, Ayanis kalesi taş kapları ve Haldi tapınağı. (Ed.) H. Sağlamtimur, E. Abay, Z. Derin, vd., *Altan Çilingiroğlu'na Armağan: Yukarı Denizin Kıyısında Urartu Krallığı'na Adanmış Bir Hayat*, Arkeoloji ve Sanat Yayınları, İstanbul, 485-499.
- Salvini B. A. ve M. Salvini, (2015). The myth of Ararat and the fortresses of Urartu. (Eds.) J. Aruz, S. B. Graff, Y. Rakic, *Assria to İberia at the Dawn of the Classical Age*, Yale University Press, London, 83-92.
- Sams, G. K. (2007). Gordion ve Frigler. (Ed. H. Sivas, Ş. Şentürk), *Friglerin Gizemli Uygarlığı*, Yapı Kredi Yayınları, İstanbul, 49-58.
- Seeher, J. (2002). *Hattuşa rehberi: Hitit başkentinde bir gün*. İstanbul: Ege Yayınları.
- Sevin, V. (2003). *Başlangıcından Persler'e kadar anadolu arkeolojisi*. İstanbul: Der Yayınları.
- Shoshani, J. (1978). General information on elephants with emphasis on tusks. *Elephant*, 1(2), 20-31.
- Simpson, E. (2010). *The Gordion wooden objects volume I the furniture from tumulus Mm*. Leiden-Boston: Brill.
- Simpson, E. (2013). An early Anatolian ivory chair: The pratt ivories in the Metropolitan museum of art. (Ed.) R.B. Koehl, *In Amilla: The Quest for Excellence. Studies Presented to Guenter Kopcke in Celebration of His 75th Birthday*, INSTAP Academic Press, Philadelphia, 221-261.
- Ünal, A. (2002). *Hititler devrinde Anadolu I*. İstanbul: Arkeoloji ve Sanat Yayınları.
- Ünal, A., A. Ertekin ve İ. Ediz, (1991). 1991'de Bogazköy-Hattuşa'da bulunan Hitit kılıcı ve üzerindeki Akadca adak yazıtı. *Müze-Müuseum*, 4, 46-52.
- Villa P. ve d'Errico F. (2001). Bone and ivory points in the lower and middle Paleolithic of Europe. *Journal of Human Evolution*, 41(2), 69-112.
- Wolf, S. ve Conard NJ. (2015). Personal ornaments of the swabian aurignacian. *Palethnology*, 1-15.

- Woolley, S. L. (1948). Excavations at Atchana-Alalakh, 1939. *The Antiquaries Journal*, XXVIII(1), 1-19.
- Woolley, S. L. (1955). *Alalakh An account of the excavations at Tell Atchana in the Hatay, 1937-1949*. London: Oxford University Press.
- Yalçinkaya, I. ve Taşkıran, H. vd. (2015). 2013 Yılı Karain mağarası kazıları. 36. *KST*, 1, Ankara, 441-458.
- Yazıcı, T. (2002). Fil. *Türkiye Diyanet Vakfı İslam Ansiklopedisi*, 13, 67-68.
- Yener, K. A. (2007). The Anatolian middle Bronze Age Kingdoms and Alalakh: Mukish, Kanesh and trade. *Anatolian Studies*, 57, 151-160.

Çatışma Beyanı: Bu çalışma ile ilgili taraf olabilecek herhangi bir kişi ya da kurum ile finansal ilişkilerimizin bulunmadığını dolayısıyla herhangi bir çıkar çatışmasının olmadığını beyan ederiz.

Destek ve teşekkür: Çalışmada herhangi bir kurum ya da kuruluştan destek alınmamıştır.

Katkı Oranı Beyanı: Makale katkı oranları Dr. Hacı ÖREN %51, Prof. Dr. Yusuf KILIÇ %49'dur.

