

DÜNYA BANKASI VE IMF VERİLERİ IŞIĞINDA TÜRKİYE’NİN EKONOMİK GÖRÜNÜMÜ (2000-2015)

Alper Yalçın

Kafkas Üniversitesi, Kağızman Meslek Yüksek Okulu
Öğr. Gör.
alperyalcin36@hotmail.com

Sevda Yalçın

Kafkas Üniversitesi, Kağızman Meslek Yüksek Okulu
Öğr. Gör.
sevdayalcin3636@hotmail.com

Özet

Yaklaşık bir asırlık geçmişe sahip olan Cumhuriyet Türkiye’si, kuruluşundan günümüze kadar ki süreçte ekonomik olarak dönem dönem daralma ve genişlemelerle karşı karşıya kalmış; çeşitli kırılganlıklara, zayıflıklara ve olumsuzluklara rağmen ekonomik açıdan bir gelişim göstermiştir. Mevcut dönem içerisinde çok sayıda ulusal ve uluslararası kaynaklı ekonomik kriz de yaşamıştır. 2000 ve sonrası yakın tarih açısından sırasıyla Türkiye kaynaklı Kasım 2000 ve devamı olan Şubat 2001 krizleri ile dış kaynaklı 2008 küresel finans krizi ve bunun devamı olarak ifade edilebilecek Euro merkezli 2011 krizleri Türkiye ekonomisini doğrudan ya da dolaylı olarak etkilemiştir. Bu çalışmayla 2000’li yıllardan günümüze kadar Türkiye’de yaşanan makroekonomik gelişmelere ilişkin olarak genel bir değerlendirme yapılarak Türk ekonomisine ışık tutulmaya çalışılacaktır. Bu doğrultuda IMF ve Dünya Bankası’nın verileri ışığında; 2000-2015 dönemine ait ekonomik büyüme, milli gelir, kişi başı milli gelir, istihdam, işsizlik, enflasyon, dış borçlanma, yabancı yatırımlar, cari denge ve dış ticaret başlıkları altında temel makroekonomik göstergelerdeki gelişmeler tablolar ve grafikler yardımıyla analiz edilecektir.

Anahtar Kelimeler: Türkiye ekonomisi, makroekonomik göstergeler

Alan Tanımı: Makro Ekonomi (İktisat)

TURKEY'S ECONOMIC APPEARANCE IN CONSIDERATION OF WORLD BANK AND IMF DATA (2000-2015)

Abstract

The Republic of Turkey, which has a nearly century-old history, has faced contraction and expansion in the period of economic development from day one until its formation. Despite the various fragilities, weaknesses and negativities, it has developed economically. During the current period, it has also suffered from a number of national and international economic crises. From 2000 onwards, Turkey's November 2000 and subsequent February 2001 crises, respectively, as well as the outbreak of the 2008 global financial crisis, and the Euro-centric 2011 crises that can be expressed as a continuation of this, directly or indirectly affected the Turkish economy. With this work, a general evaluation will be made about the macroeconomic developments in Turkey from the year 2000 until the day and will try to shed light on the Turkish economy. In this light, in the light of the IMF and the World Bank; Developments in key macroeconomic indicators under the titles of economic growth, national income, per capita income, employment, unemployment, inflation, foreign borrowing, foreign investments, current account balance and foreign trade for the period 2000-2015 will be analyzed with the help of tables and graphs.

Keywords: *Turkish Economy, macroeconomic indicators*

JEL Code: *O11, F14, E24*

1. GİRİŞ

Türkiye 2000 ve 2001 yıllarında ciddi bir mali kriz yaşadıkdan sonra IMF kaynaklı bir istikrar programını kabul edip ekonomide radikal kararlar alarak reform yapma sürecine girmiştir. Reformlar, ülkenin ekonomik temellerini güçlendirmiş ve 2003-2007 döneminde ekonomi ortalama %7.1 oranında oldukça iyi bir büyüme sürecine girmiştir. Küresel ekonomik koşullar ve bu kapsamda çıkan küresel finans krizi ve bunun neden olduğu sıkı maliye politikası GSYH'nın 2008 ve 2009 yılında daralmasına neden olmuştur. Ancak 2000 ve sonrası dönemde ülke, özellikle finansal piyasalar ve bankacılık sistemindeki reformların etkisiyle mevcut krizden çıkabilme potansiyelini göstermiş ve ülke ekonomisi 2010-2011 döneminde GSYH'sı ortalama %9.2'lik bir oranda büyümüştür. 2011 yılında rekor seviyeye çıkan dış ticaret açığı (106 milyar dolar) sonraki süreçte azalmış 2015 yılı itibariyle yaklaşık 64 milyar dolara gerilemiştir. 2009 yılında dış borç stokunun GSMH'ya oranı %46 iken, 2010 ve 2011 döneminde sırasıyla %41.5 ve

%40 düzeyine gerilemiştir. Ekonomide özellikle 2010-2011 döneminde yaşanan bu olumlu gelişmelere rağmen, GSYH büyümesi 2012 ve sonraki süreçte düşmüş ve 2012-2015 aralığında ortalama %3.2 oranında bir büyüme ile karşıya kalmıştır.

İncelenen 2000-2015 yıllarında Türkiye ekonomisi makroekonomik ve mali istikrar açısından başarılı olduğu, bununla birlikte ekonominin önünde önemli problemler ve zayıflıkların da varlığını devam ettirdiği görülmektedir. Özellikle komşu ülkelerde yaşanan sorunlar (Suriye ve Irak başta olmak üzere) ve bunun Türkiye'ye yansımaları (3 milyonu aşkın mülteci sayısı), ülke içi siyasal konuların neden olduğu belirsizlikler, ekonomideki cari açık, büyümenin yavaşlaması, kişi başına düşen gelirin durağanlaşması, işsizlik oranının yükselmesi, doğrudan yabancı yatırımlarındaki dalgalanmalar ile son dönemlerde artan yabancı sermaye çıkışı ekonomideki istikrarı bozan unsurlar olarak karşımıza çıkmaktadır.

2. EKONOMİK GÖSTERGELER

Bir ülke ekonomisinin makroekonomik performans bakımından değerlendirilmesinde genellikle büyüme, enflasyon ve işsizlik oranları olmak üzere üç ölçüt kullanılmaktadır (Dornbusch and Fisher,1998:13). Yapılan bu araştırmada, bunlara ilave olarak GSYH'daki değişimler, kişi başına düşen milli gelir, dış borç stoku, yabancı yatırımlar ve dış ticaret dengesi de kullanılmakta; Türkiye'nin ekonomik performansı genel olarak 2000-2015 yılları arasındaki dönemde söz konusu göstergeler bağlamında değerlendirilmektedir.

2.1. Ekonomik Büyüme ve Milli Gelir

Türkiye'nin 2000-2015 yılları arasındaki GSMH'nı gösteren Tablo-1 aşağıda verilmiştir. 2000 yılında ülkenin GSMH'sı 265 milyar dolar, kişi başı milli gelir 4.200 dolar olarak gerçekleşmiştir. 2005 yılında GSMH 442 milyar dolar, kişi başı milli gelir 6.510 dolar; 2010 yılında GSMH 720 milyar dolar, kişi başı milli gelir 9.960 dolar; 2015 yılında ise GSMH 783 milyar dolar, kişi başı milli gelir 9.950 dolar olarak gerçekleşmiştir.

Tablo 1. Toplam GSMH ve Kişi Başı Milli Gelir

Yıl	GSMH, Atlas yöntemi (Milyar \$)	Kişi başına düşen MG, Atlas yöntemi (\$)	GSMH artışı (yıllık%) (sabit 2010)
2000	265.345	4.200	6,71
2001	222.989	3.470	-6,69
2002	226.266	3.470	6,80
2003	251.223	3.800	5,39
2004	338.796	5.060	9,80

2005	441.884	6.510	8,75
2006	516.414	7.520	6,89
2007	591.390	8.510	4,83
2008	657.598	9.350	0,60
2009	651.327	9.140	-5,03
2010	720.260	9.960	9,55
2011	768.359	10.450	8,75
2012	800.782	10.700	2,23
2013	823.217	10.800	3,97
2014	824.273	10.630	3,04
2015	782.796	9.950	3,64

Kaynak: World Bank

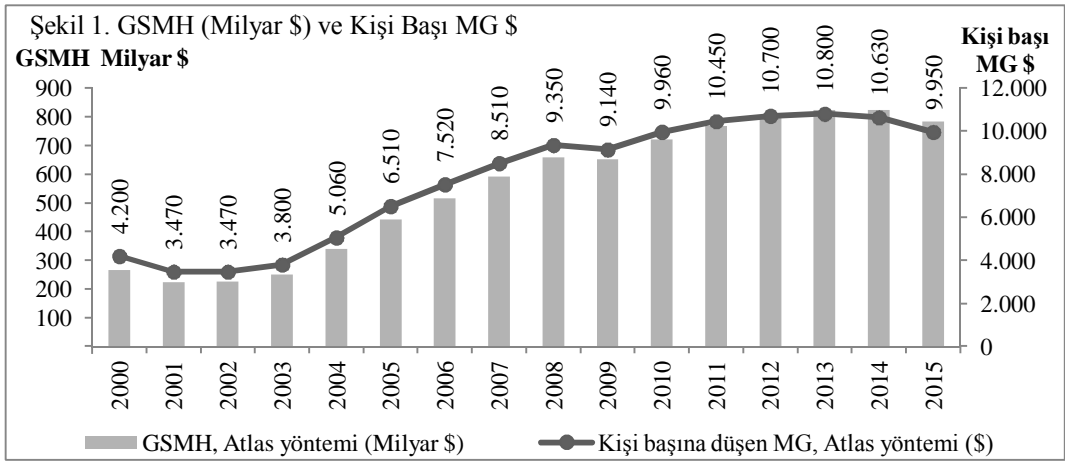
Ekonomik büyüme aynı zamanda, Gayri Safi Yurtiçi Hâsıla'daki (GSYH) dönemsel değişim oranını belirtmektedir (Begg, Fischer, and Dornbusch,1984:687). Bir ekonominin büyüme oranından söz edildiğinde akla reel GSMH'nin artış oranı gelmelidir. Reel GSMH'deki değişmelerin birinci nedeni emek ve sermaye miktarındaki değişmelerdir. İkinci nedeni ise üretim faktörlerinin istihdamında sağlanan etkinliktir. Üçüncü nedeni ise mevcut kaynakların istihdamında artıştır (Parasız, 2006, s.4). Türkiye'nin GSMH'daki yıllık değişimleri gösteren Tablo-1'deki son sütuna baktığımızda 2001 ve 2009 yılları hariç olmak üzere diğer incelen yıllarda GSMH sürekli artmış olduğu görülmektedir (Buradaki değerlendirmeleri 2010 yılı sabit alınarak yapılmıştır. Piyasa fiyatlarındaki yıllık yerel para birimine dayanan GSYİH büyüme oranı 2010 ABD doları sabit esas alınarak hesaplanmıştır). 2000 yılında ülkenin milli gelirindeki artış ise %6.71, 2005 yılında %8.75, 2010 yılında %9.55, 2015 yılında ise %3.64 olarak gerçekleşmiştir. 2000-2015 yılları arasında ortalama büyüme nasıl gerçekleşmiştir diye baktığımızda; GSMH'nin %4.33 oranında büyüdüğü görülmektedir.

2001 yılında meydana gelen Türkiye merkezli bankacılık sektöründe yaşanan kriz (finansal kriz) başta olmak üzere, döviz kaynaklı finansal kriz ve bunun neden olduğu ödemeler bilançosu açıklarının hızla artması, 1999 yılında meydana gelen Marmara depreminin ekonomi üzerinde oluşturduğu yük beklenmedik ölçüde ekonomik daralmayı da beraberinde getirmiştir. Kriz aslında 2000 yılında ortaya çıkmaya başlamış, 2001 yılında zirve yapmıştır. Bunun neticesinde GSMH 2001 yılında %6.69 oranında küçülmüştür.

2007-2008 yıllarında Amerika Birleşik Devletlerinde finansal alanda ortaya çıkan ancak reel alanda da yayılmaya başlayan ve tüm dünya ekonomilerine yansıyan küresel kriz Türk ekonomisini de olumsuz etkilemiştir.

Küresel finansal kriz birçok ülkede olduğu gibi Türkiye’de de oldukça yıkıcı sonuçlara neden olmuş, bu paralelde ekonomik ve toplumsal hayatta olumsuz gelişmeler yaşanmıştır. Özellikle 2008’in ikinci yarısından 2009’un son çeyreğine dek yoğun olarak yaşanan finansal krizle birlikte üretim ve milli gelir sürekli azalırken, işsizlik oranı artarak tarihi seviyelere ulaşmıştır (Kutlu ve Demirci,2011:130). Kriz neticesinde GSMH 2009 yılında %5,03 oranında küçülmüştür.

Türkiye’nin milli gelirindeki değişimler aşağıdaki grafikte daha net olarak görülmektedir.



Ülkenin GSMH ve kişi başı milli gelirlerindeki küçülme ve büyüme oranlarının agresif olduğu yılları yukarıdaki grafikten daha net görmek mümkündür. 2002 ve sonrası dönemde kişi başı milli gelir sürekli artmış ve bu artış 2008 finansal krizine kadar devam etmiş kriz sonrası 2009 yılında azalmış, sonrasında 2013 yılına kadar artış devam etmiş, ancak 2014 ve sonrasında ise tekrar azalmıştır.

2.2. Enflasyon

Enflasyon fiyatlar genel seviyesinin sürekli olarak artmasıdır. Gelir dağılımını daha çok bozarak, sosyal huzursuzlukların kaynağı olan enflasyon, aynı zamanda tasarrufların azalmasına, yatırımların düşmesine ve üretken olmayan alanlara kaymasına neden olurken, ayrıca ödemeler dengesinin bozulmasına, nihayet kaynakların üretim alanları arasında rasyonel olmayan şekilde dağılmasına neden olmakta; istihdam ve milli gelir üzerinde olumsuz etkilerde bulunmaktadır (Dinler,2009:464). Bu açıdan ekonomide fiyat istikrarının sağlanması önemli bir konudur.

Türkiye ekonomisinin 1990'ların başlarından itibaren karşı karşıya kaldığı yüksek bütçe açığı ve yüksek enflasyon oranı kamu finansman dengesinin bozulmasına neden olmuştur. Mevcut durum 2000'li yılların başlarına kadar devam etmiştir. 2001 ve 2003 yıllarında uygulamaya konan istikrar programları enflasyonu azaltarak krizden çıkılmasını kolaylaştırmış dolayısıyla ekonomide nispi bir iyileşme sağlamıştır.

Tablo 2. Enflasyon Göstergeleri

Yıl	Enflasyon, tüketici fiyatları (yıllık %)	Enflasyon, GSYH deflatörü (yıllık %)
2000	54,92	49,23
2001	54,40	52,85
2002	44,96	37,42
2003	25,30	23,27
2004	10,58	12,40
2005	10,14	7,08
2006	9,60	9,33
2007	8,76	6,22
2008	10,44	11,99
2009	6,25	5,29
2010	8,57	5,68
2011	6,47	8,58
2012	8,89	6,90
2013	7,49	6,17
2014	8,85	8,27
2015	7,67	7,43

Kaynak: World Bank

Tüketici fiyat endekslerindeki değişim yukarıdaki Tablo-2 ile görülmektedir. Tabloda tüketici fiyat endeksi ile GSYH deflatörü ile ilgili veriler yer almaktadır. Tüketici fiyat endeksi ile ölçülen enflasyon, ortalama tüketiciye yıllık olarak belirli aralıklarla sabit veya değiştirilebilen bir mal ve hizmet sepeti edinme maliyetindeki yıllık yüzde değişimini yansıtır. GSYH deflatörü ise yıllık büyüme oranı ile ölçülen enflasyonun ekonomideki fiyat değişim oranını bir bütün olarak göstermektedir. Fiyat değişimlerini ölçmek için kullanılan bir diğer fiyat endeksidir. Nominal gayri safi yurt içi hasılanın reel gayri safi yurt içi hasılaya oranı GSYH deflatörü olarak adlandırılır.

Türkiye'nin incelenen 2000-2015 döneminde ekonomik performans açısından en başarılı olduğu alanların başında enflasyonla mücadele gelmektedir. Bunda 2000 yılında uygulamaya konulan IMF destekli "Kura Dayalı Enflasyonla Mücadele

Programı”¹ etkili olmuştur. Söz konusu program ile bu enflasyonun hızla düşürülmesi, kamu açıklarının kontrol edilmesi ve mali sektörün yeniden yapılandırılması amaçlanmıştır. Ayrıca 2001 yılı Nisan ayında kabul edilen “Güçlü Ekonomiye Geçiş Programı”² da enflasyonla mücadeleyi başarılı kılmıştır. Programın öncelikli amaçları olarak döviz kuru rejiminin terk edilmesi nedeniyle ortaya çıkan güven bunalımı ve istikrarsızlığı süratle ortadan kaldırmak, yeni ve çağdaş kurumsal yapıları oluşturmak, iktisadi etkinliği sağlayacak yapısal reformları gerçekleştirmek, makroekonomik politikaları enflasyonla mücadelede etkin bir şekilde kullanmak, sürdürülebilir büyüme ortamını temin etmek, kişiler ve bölgeler arasındaki gelir dağılımı bozukluklarını gidermek, olarak açıklanmıştır.

2.3.İstihdam ve İşsizlik

İstihdamın nüfusa oranı, bir ülkenin nüfusunun istihdam edilen oranıdır. 15 yaş ve üstü genellikle çalışma yaşındaki nüfus olarak düşünülür. Türkiye’nin 2000-2014 dönemini kapsayan istihdam alanındaki gösterdiği performans aşağıdaki tabloda sunulmaktadır.

Tablo 3. İstihdamın 15 ve Üzeri Nüfusa Oranı, ILO Modeli

Yıl	Toplam istihdamın, 15+ toplam nüfusa oranı	Erkek istihdamın, 15+ erkek nüfusa oranı	Kadın istihdamın, 15+ kadın nüfusa oranı
2000	45,6	67,8	24,7
2001	44,5	65,4	24,9
2002	43,3	62,7	25,0
2003	42,0	61,6	23,7
2004	41,0	62,4	20,9
2005	41,2	62,9	20,8
2006	41,2	62,6	21,1
2007	41,1	62,5	21,1
2008	41,4	62,4	21,7
2009	40,9	60,6	22,4
2010	42,7	62,6	24,1
2011	44,6	64,9	25,6
2012	44,9	64,7	26,3
2013	45,1	65,1	26,3

¹ Daha fazla bilgi için bkz: Hazine Müsteşarlığı (2000), Enflasyonla Mücadele Programı Politika Metinleri, Cilt:1, Ocak 2000.

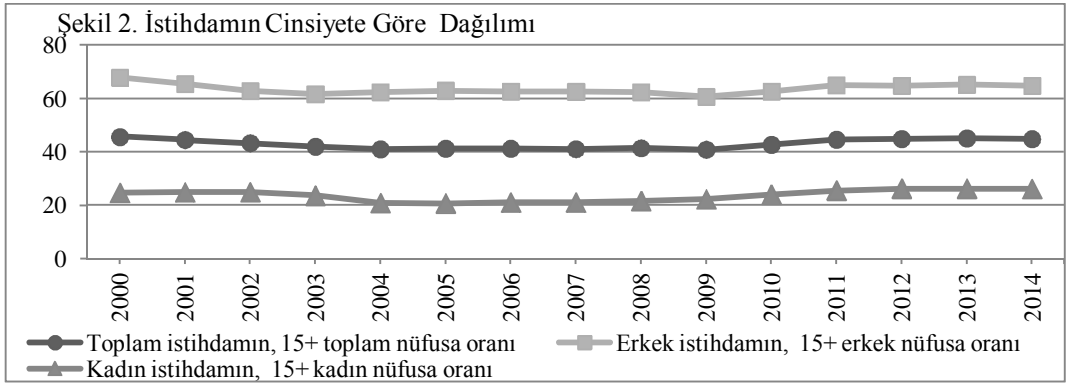
² Daha fazla bilgi için bkz: Hazine Müsteşarlığı (2001), Türkiye’nin Güçlü Ekonomiye Geçiş Programı-Hedefler, Politikalar ve Uygulamalar, Mayıs 2001.

2014	44,8	64,7	26,2
------	------	------	------

Kaynak: World Bank

Not: Bağımsız ve serbest çalışanlar tabloya dahil değildir.

Toplam istihdamın, 15 ve üzeri toplam nüfusa oranı 2000 yılında %45.6 olarak gerçekleşmiştir. İstihdamın erkeklerdeki oranı (15 ve üzeri erkek nüfusa oranı) %67.8, kadınlarda ise (15 ve üzeri kadın nüfusa oranı) %24.7 olarak gerçekleşmiştir. İncelenen on beş yıllık sürenin boyunca kadın istihdamının çok daha kötü olduğu gözlemlenmiştir. Nitekim 2014 yılı itibariyle kadın nüfus içerisinde istihdam edilen kadınların oranının %26.2'dir.



İstihdam edilenlerin sektörlere göre dağılımını gösteren tablo aşağıda verilmiştir. 2000 yılında istihdam edilenlerin %40'ı hizmetler sektöründe, %36'sı tarım sektöründe, %24'ü ise sanayi sektöründe bulunmaktadır. İstihdama cinsiyet açısından bakıldığında; istihdam edilen kadınların %60.5'i tarım sektöründe, %26.4'ü hizmetler sektöründe, %13.4'ü sanayi sektöründedir. Erkeklerde ise; istihdam edilenlerin %45'i hizmetlerde, %28'i sanayide, %27'si ise tarım sektöründedir.

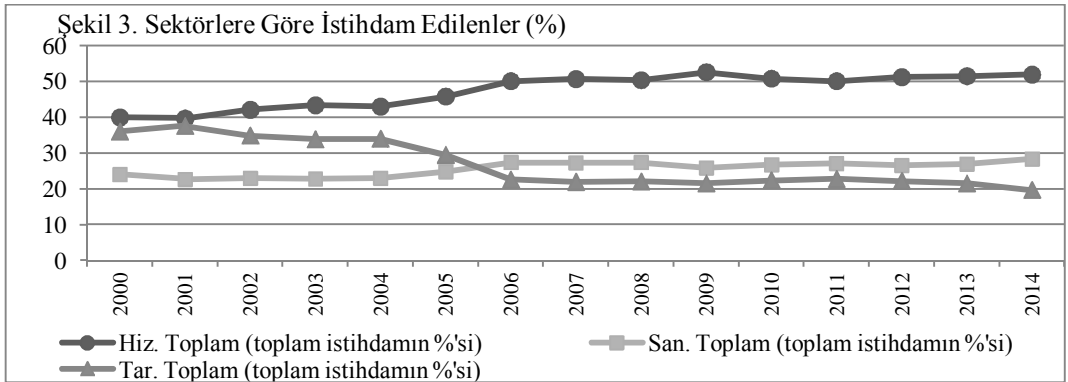
Tablo 4. Sektörlere Göre İstihdam Edilenler

Yıl	Hizmetler			Sanayi			Tarım		
	Hiz. Toplam (toplam ist.% 'si)	Erkek (erkek ist.% 'si)	Kadın (kadın ist.% 'si)	San. Toplam (toplam ist.% 'si)	Erkek (erkek ist.% 'si)	Kadın (kadın ist.% 'si)	Tar. Toplam (toplam ist.% 'si)	Erkek (erkek ist.% 'si)	Kadın (kadın ist.% 'si)
2000	40,0	45,0	26,4	24,0	28,0	13,2	36,0	27,0	60,5
2001	39,7	45,6	24,6	22,7	26,7	12,1	37,6	27,7	63,3
2002	42,1	48,4	26,3	23,0	26,7	13,7	34,9	24,8	60,0
2003	43,4	49,3	28,1	22,8	26,3	13,4	33,9	24,4	58,5
2004	43,0	48,2	28,7	23,0	26,2	14,1	34,0	25,6	57,2

2005	45,8	50,2	33,3	24,8	28,1	15,1	29,5	21,7	51,6
2006	50,1	53,2	41,0	27,4	31,0	16,8	22,6	15,8	42,2
2007	50,7	53,6	42,2	27,3	31,1	16,5	22,0	15,3	41,3
2008	50,4	53,0	43,3	27,4	31,4	16,1	22,1	15,5	40,6
2009	52,6	54,4	47,7	25,9	29,8	15,6	21,6	15,8	36,7
2010	50,8	52,9	45,5	26,8	31,0	16,2	22,4	16,1	38,3
2011	50,1	51,7	46,2	27,1	31,8	15,5	22,8	16,5	38,3
2012	51,2	52,2	48,6	26,6	31,4	15,2	22,2	16,4	36,1
2013	51,5	52,2	49,8	27,0	31,8	15,6	21,6	16,0	34,6
2014	51,9	52,4	50,9	28,4	33,1	17,4	19,7	14,6	31,7

Kaynak: World Bank

2014 yılına gelindiğinde istihdam edilenlerin büyük bir bölümünün hizmetler sektöründe olduğu görülmektedir. İstihdam edilenlerin %51.9'u hizmetler sektöründe, %28.4'ü sanayi sektöründe, %19.7'si ise tarım sektöründe bulunmaktadır. Tarım sektöründen özellikle hizmetler sektörüne doğru bir istihdam kayması söz konusudur. 2014 yılı itibariyle istihdamın cinsiyet açısından dağılımına bakıldığında; istihdam edilen kadınların %50.9'u hizmetler sektöründe, %31.7'si tarım sektöründe, %17.4'ü sanayi sektöründedir. Erkeklerde ise; istihdam edilenlerin %52.4'ü hizmetlerde, %33.1'i sanayide, %14.6'sı ise tarım sektöründedir. İstihdamın cinsiyet açısından incelenen dönem itibariyle değişimini aşağıdaki grafik daha net göstermektedir.



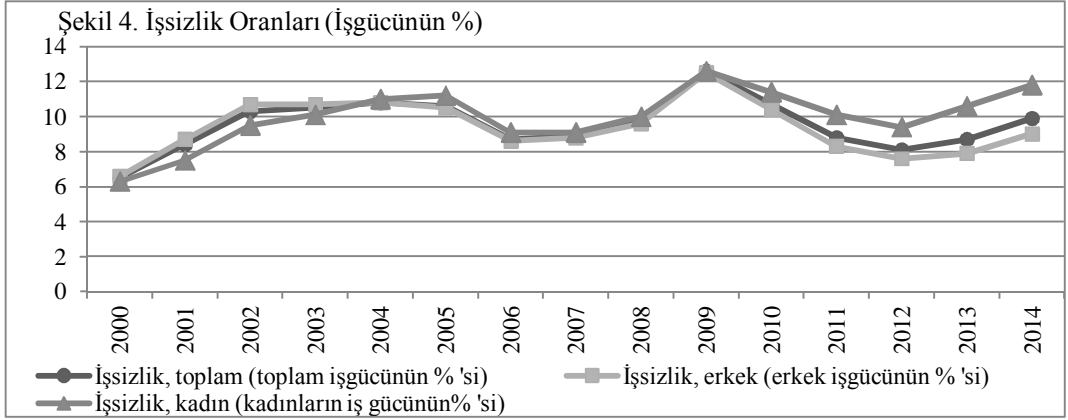
İşsizlik çalışma gücüne sahip, çalışmak isteyen fakat cari ücret ve çalışma koşullarında iş arayıp bulamayan kimselerin içinde bulunduğu durum olarak tanımlanmaktadır (ILO). İşsizlik oranı ise, bir ekonomide çalışmak istediği halde iş bulamayan işgücünün toplam çalışabilir işgücüne oranını belirtmektedir (Yıldırım vd. 2012, s.360). İşsizlik oranı, ekonominin önemli bir göstergesi olup, ekonominin genelini gerçekçi bir şekilde değerlendirmek için önemli bir veridir.

Tablo 5. İşsizliğin İşgücü İçindeki Oranı

Yıl	İşsizlik, toplam (toplam işgücünün % 'si)	İşsizlik, erkek (erkek işgücünün % 'si)	İşsizlik, kadın (kadınların iş gücünün % 'si)
2000	6,50	6,60	6,30
2001	8,40	8,70	7,50
2002	10,30	10,70	9,50
2003	10,50	10,70	10,10
2004	10,80	10,80	11,00
2005	10,60	10,50	11,20
2006	8,70	8,60	9,10
2007	8,90	8,80	9,10
2008	9,70	9,60	10,00
2009	12,60	12,50	12,60
2010	10,70	10,40	11,40
2011	8,80	8,30	10,10
2012	8,10	7,60	9,40
2013	8,70	7,90	10,60
2014	9,90	9,00	11,80

Kaynak: World Bank

Yukarıdaki tabloda sunulan işsizlik oranları, ILO'nun işgücü piyasası veri tabanındaki temel göstergelerden elde edilen ILO tahminidir. Bu uyumlu tahminler, ülkeler arasında ve zaman içinde karşılaştırılabilirliğin sağlanması için sıkı veri seçim kriterleri ve geliştirilmiş yöntemler kullanılmaktadır. 15 yıllık süreyi bir bütün olarak dikkate aldığımızda işsizlik Türkiye için büyük bir sorun olmuştur. Türkiye'de 2008 yılında % 9.7 olan işsizlik oranı krizle birlikte % 13 seviyesine ulaşmıştır. 2014 yılı itibarıyla baktığımızda genel işsizlik oranı %9.9'dur. Bu oran erkeklerde %9, kadınlarda ise %11.8 olarak gerçekleşmiştir. İşsizlik 2009 yılında zirve yapmış, 2012 yılına kadar azalmış, sonraki dönemde ise tekrar artma eğilimine girmiştir. Özellikle İŞKUR kapsamlı işgücü yerleştirme ve istihdam garantili eğitim programları işsizliğin azaltılabilmesi adına az da olsa başarılı sonuçlar vermiştir.



İşgücünün eğitim durumu ve işsizlerin sahip olduğu niteliği dolayısıyla eğitim ile istihdam arasında ilişki aşağıdaki tabloda ayrıntılı olarak verilmiştir. Yüksek öğrenim mezunlarının toplam işsizler içerisindeki oranı 2000 yılında %9.6 iken, 2014 yılında %21'e yükselmiştir. İşsizlerin içerisindeki üniversite mezunlarının oranı çok ciddi bir biçimde yükselmiştir. Bu bir anlamda üniversite mezunlarına daha az istihdam sağlandığının göstergesidir. Toplam işsizler içerisindeki ortaöğretim mezunlarının oranı 2000 yılında %28.4 iken, 2014 yılında %23'e gerilemiştir. Toplam işsizler içerisindeki ilköğretim mezunlarının oranı ise 2000 yılında %54.7 iken, 2014 yılında %56'ya yükselmiştir.

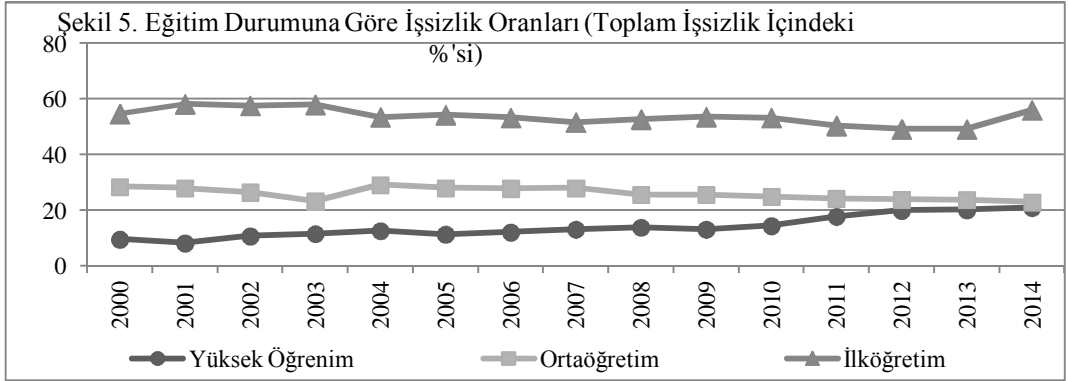
Tablo 6. Eğitim Durumuna Göre İşsizlik Oranı

Yıl	Yüksek Öğrenim			Ortaöğretim			İlköğretim		
	Toplam (İşsizliğin % 'si)	Erkek (erkek işsizliğin % 'si)	Kadın (kadın işsizliğin % 'si)	Toplam (İşsizliğin % 'si)	Erkek (erkek işsizliğin % 'si)	Kadın (kadın işsizliğin % 'si)	Toplam (İşsizliğin % 'si)	Erkek (erkek işsizliğin % 'si)	Kadın (kadın işsizliğin % 'si)
2000	9,6	7,2	16,3	28,4	24,8	38,5	54,7	61,6	34,6
2001	8,3	6,3	14,7	28,0	25,0	37,3	58,2	63,0	43,6
2002	10,8	7,9	19,0	26,5	22,8	37,1	57,6	64,7	37,5
2003	11,6	8,4	20,7	23,3	21,0	29,9	58,0	64,9	38,8
2004	12,7	9,2	23,2	29,2	25,7	39,7	53,5	60,0	33,7
2005	11,4	8,1	20,7	28,1	24,2	39,3	54,3	61,0	35,1
2006	12,2	9,0	20,9	27,9	24,2	37,9	53,3	59,5	36,6
2007	13,2	9,1	24,6	28,1	24,2	38,5	51,6	58,6	32,4
2008	13,9	9,6	25,4	25,7	22,4	34,7	52,7	59,7	34,1
2009	13,2	9,1	23,8	25,7	22,4	34,3	53,6	60,5	35,7
2010	14,5	9,8	25,3	25,0	22,0	31,9	53,2	60,2	37,4
2011	17,8	12,4	28,5	24,3	21,1	30,7	50,4	58,2	34,9

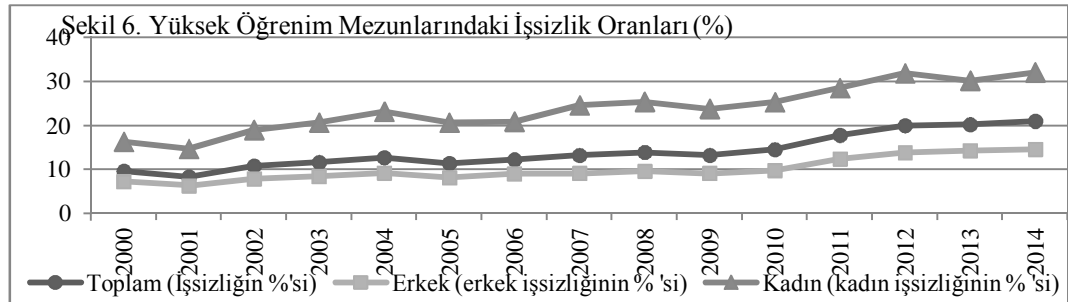
2012	20,0	13,8	31,9	23,9	21,3	29,0	49,2	56,8	34,6
2013	20,2	14,3	30,2	23,8	20,8	28,9	49,2	57,1	35,8
2014	21,0	14,6	32,1	23,0	20,8	27,0	56,0	64,6	40,9

Kaynak: World Bank

Uzun dönemli üretken bir ekonominin en önemli göstergelerinden biri eğitilmiş ve nitelikli işgücü talebinin artırılmasıdır. Ancak yukarıdaki tabloya göre hazırlanan aşağıdaki grafikte de görüleceği üzere Türkiye’de işsizlerin eğitim durumlarının düşük olması işgücü piyasasını olumsuz etkilemektedir (2014 yılında ilköğretim mezunlarının toplam işsizleri içerisindeki oranı %56’dır).



Yukarıda da ifade edildiği üzere yüksek öğrenim mezunlarının toplam işsizler içerisindeki oranı incelenen yıllar içerisinde ciddi bir biçimde yükselmiştir. Mevcut durum üniversite mezunu kadınların daha da aleyhine bir gelişim göstermiştir. 2000 yılında işsiz olan yüksek öğrenim mezunu kadınların kadın işsizler içerisindeki oranı %16.3’ten 2014 yılında iki kat artarak %32.1’e yükselmiştir. Üniversite mezunu olan işsiz kişilerin on beş yıllık süreç içerisindeki mevcut durumunu aşağıdaki grafikten ayrıntılı olarak görmek mümkündür.



2.4. Dış Borç Stoku

Dış borçlanma yabancı kaynaklardan sağlanan, alındıkları ya da geri ödemeleri sırasında ulusal gelir üzerine artırıcı veya azaltıcı etkide bulunan ve uluslararası ilişkiler sonucu doğan transfer akımlarıdır (İnce,1996:19). Alınan dış borç ilerde ödenmesi zorunlu olan faiz ve benzeri ekonomik ve politik yaptırım gibi unsurları da beraberinde getiren bir finansman aracı olduğundan ülkeler açısından incelenmesi gereken bir diğer önemli veridir.

Tablo 7. Dış Borç Stok Miktarı (Milyar \$) ve İhracata, GSMH, Rezervlere Oranı (%)

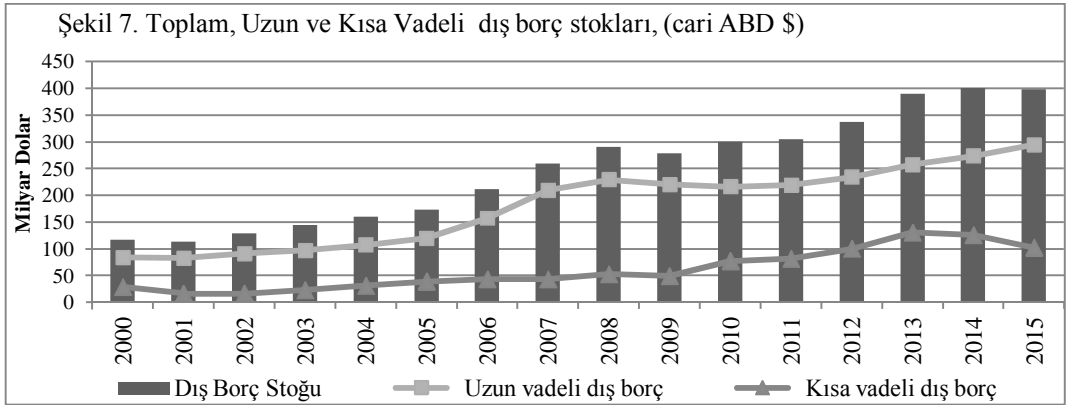
Yıl	Dış Borç Stoku	Uzun vadeli dış borç	IMF Kredisi*	Kısa vadeli dış borç	Dış borç stoğundaki toplam değişim	Toplam rezervler (altın ve dolar)	Dış borç stokunun ihracata oranı (%)	Dış borç stokunun GSMH'ya oranı (%)	Rezervlerin Toplam Dış Borca oranı (%)
2000	116.799	83.565	4.323	28.912	15.015	23.515	219,6	44,5	20,1
2001	112.946	82.343	14.258	16.345	-3.853	19.911	214,3	59,1	17,6
2002	129.537	90.874	22.239	16.424	16.591	28.348	226,3	56,8	21,9
2003	144.121	96.849	24.259	23.013	14.584	35.549	198,1	48,5	24,7
2004	159.679	107.137	21.681	30.861	15.559	37.304	168,8	41,3	23,4
2005	173.649	119.926	14.807	38.916	13.970	52.494	157,2	36,4	30,2
2006	211.098	157.312	10.931	42.855	37.449	63.265	168,9	40,2	30,0
2007	259.957	209.473	7.336	43.148	48.859	76.496	170,3	40,6	29,4
2008	290.491	229.272	8.697	52.522	30.533	73.675	156,4	40,2	25,4
2009	278.781	220.150	9.638	48.993	-11.710	74.933	184,2	45,9	26,9
2010	300.526	216.089	7.277	77.160	21.745	85.959	184,8	41,5	28,6
2011	305.016	218.981	4.521	81.513	4.489	87.937	162,0	39,7	28,8
2012	336.739	234.177	2.510	100.051	31.723	119.183	159,4	43,0	35,4
2013	389.221	257.264	1.650	130.307	52.482	131.054	180,8	47,8	33,7
2014	400.874	273.684	1.552	125.638	11.653	127.422	177,6	50,7	31,8
2015	397.923	294.222	1.485	102.216	-2.951	110.490	195,9	56,1	27,8

Kaynak: World Bank

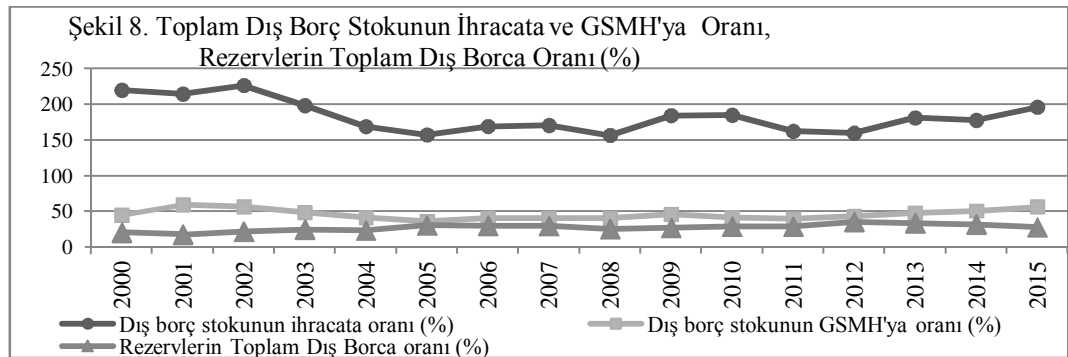
* IMF kredisinin kullanılması, ülkenin rezerv dilimi pozisyonuna karşı çekilen miktarlar haricinde IMF'deki üyelerin kredilerini gösterir. IMF kredisinin kullanımı, Stand-By, Esnek Kredi Hattı, İhtiyati Likidite Hattı, Genişletilmiş Fon İmkânı, Acil Finansman Enstrümanı, Yüksek Erişimli İhtiyati Düzenlemeler, Fakirliği Azaltma ve Büyüme Güvence Fonu gibi kredileri içerir. SDR tahsisleri de bu kategoriye dahildir. Ayrıntılı bilgi için bkz: <http://data.worldbank.org/indicator/DT.DOD.DIMF.CD?locations=TR>

Yukarıdaki tabloda yer alan toplam dış borç, ABD doları cinsinden, mallarda veya hizmetlerde geri ödenebilir yerleşik olmayanların alacaklı olduğu borçlardır. Toplam dış borç; kamuya açık, kamu tarafından garanti edilen ve özel olarak

garanti edilmeyen uzun vadeli borçların, IMF kredilerinin kullanımı ve kısa vadeli borçların toplamıdır. Kısa vadeli borçlar, orijinal vadesi 1 yıl veya daha az olan tüm borçları ve uzun vadeli borç borcu faizlerini içerir. İncelenen dönem itibariyle Türkiye'nin dış borç stok miktarının 2001, 2009 ve 2015 yılları hariç olmak üzere sürekli artma eğilimi içerisinde olduğu tespit edilmiştir. Bir önceki yıl baz alındığında dış borcun miktarında en fazla artışın yaşandığı yıllar 2013 (52.482 milyon \$), 2007 (48.859 milyon \$) ve 2006 (37.449 milyon \$) olmuştur. İncelenen 2000-2015 döneminde dış borçların yaklaşık 3.4 kat arttığı görülmektedir.



Dış borç stokunun ihracata oranı 2000 yılında %219.6 iken 2015 yılında %195.9 olarak değişmiştir. Dış borç stokunun GSMH'ya oranı 2000 yılında %44.5 iken 2015 yılında %56.1'e yükselmiştir. Rezervlerin toplam dış borca oranı 2000 yılında %20.1 iken bu oran 2015 yılında %27.8'e çıkmıştır. Bu verilerden hareketle Türkiye ekonomisi açısından dış borç stokunun ihracata oranı ile rezervlerin toplam dış borca oranı endekslerinde pozitif, dış borç stokunun GSMH'ya oranı endeksinde ise negatif bir gelişme olduğu ifade edilebilir.



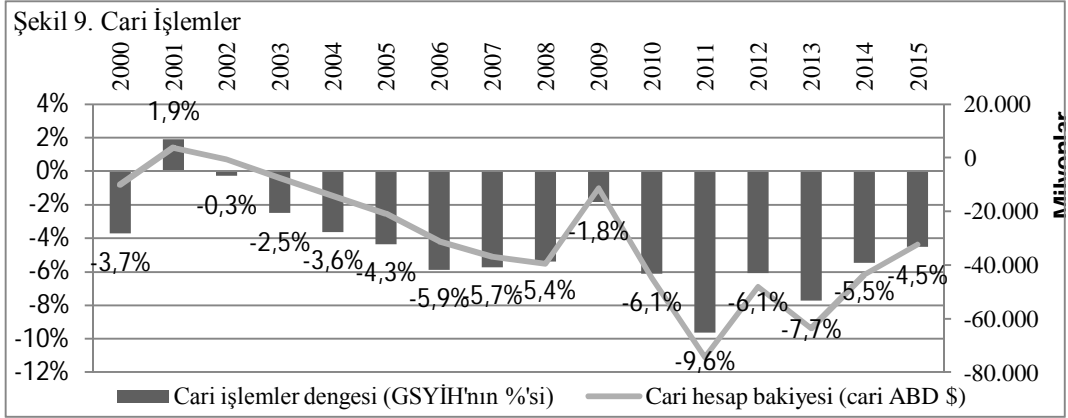
Dış borçları belirleyen en önemli unsurlardan biri cari açıklardır. Dolayısıyla dış borçlanma konusu anlatılırken açıklanması gereken hususlardan biri de cari açık olacaktır. Yurtiçi tasarrufların düşük seviyede olması da, yatırımların dış kaynak ile finanse edilmesini gerekli kılmakta ve bu da cari açığa sebep olmaktadır. Cari açığın borçlanma yoluyla finansmanı dış borç miktarının dolayısıyla ödenen borçlanma faizlerinin artmasına neden olarak ekonomi üzerindeki borç yükünün hızla ağırlaşmasına yol açmıştır.

Tablo 8. Cari İşlemler Göstergeleri

Yıl	Cari işlemler dengesi (GSYH'nın %'si)	Cari hesap bakiyesi (cari ABD \$)
2000	-3,72	-9.920.000.000
2001	1,92	3.760.000.000
2002	-0,27	-626.000.000
2003	-2,49	-7.554.000.000
2004	-3,62	-14.198.000.000
2005	-4,34	-20.980.000.000
2006	-5,87	-31.168.000.000
2007	-5,71	-36.949.000.000
2008	-5,40	-39.425.000.000
2009	-1,85	-11.358.000.000
2010	-6,10	-44.616.000.000
2011	-9,60	-74.402.000.000
2012	-6,08	-47.961.000.000
2013	-7,73	-63.608.000.000
2014	-5,45	-43.552.000.000
2015	-4,49	-32.228.000.000

Source: World Bank

2000-2015 dönemine bir bütün olarak bakıldığında, dış ticaret ve cari işlemler dengesinde gözlenen dalgalanmaların temel kaynağının ithalattır. Mevcut durumu dış ticaret verilerinin paylaşıldığı bölümde ithalatla ilgili başlıkta net olarak görmek mümkündür. Cari açığın en fazla olduğu yıl olan 2011'de dış ticaret açığının da en fazla olduğu yıl olmuştur (106 milyar dolar).



2.5. Doğrudan Yabancı Yatırım

Ülkelerin iş ve yatırım ortamlarının dolayısıyla ekonomilerinin sağlıklı analiz edilebilmesi için dikkate alınması gereken bir diğer unsur da ülkelere yapılan doğrudan yabancı sermaye yatırımlarıdır. Doğrudan yabancı yatırımlar, bütün ülkelerde olduğu kadar özellikle gelişmekte olan ülkeler için çok önemlidir. Ekonomiye sağladığı katkılar nedeniyle günümüzde gelişmekte olan ülkeler yabancı sermayeyi ülkeye çekmeye dönük uygulamalar içerisine girmektedirler.

Yabancı sermaye, dışarıda yerleşik durumda bulunan kişi ve kuruluşların ülke içinde mali ya da fiziki yatırım yapmaları ya da ticari faaliyette bulunmaları şeklinde tanımlanabilir. Yabancı sermaye yatırımları bir ülkenin sabit sermaye stokunun artmasına katkıda bulunması, teknoloji ve işletme bilgisi getirmesi, istihdam yaratması ve rekabeti geliştirmesi, ödemeler dengesi açığını azaltması, iç piyasaya dinamizm kazandırması, teknik eleman ve yönetici açığını azaltması ve istihdam olanaklarını arttırması yönüyle katkıda bulunmaktadır. Bu sebeplerle dünyadaki genel eğilim, yabancı sermaye yatırımlarını teşvik yönündedir. Globalleşme sürecinin sonucu olarak ülkeler, yabancı sermayeyi teşvik yönünde idari ve yasal düzenlemeler yapmaktadırlar (Tandircioğlu ve Özen,2003:105).

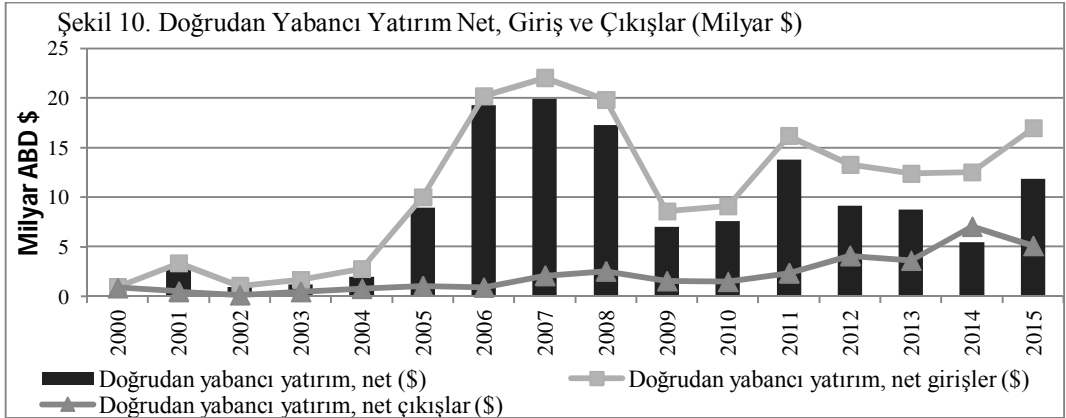
Tablo 9. Doğrudan Yabancı Yatırım

Yıl	Doğrudan yabancı yatırım, net girişler (Cari ABD \$)	Doğrudan yabancı yatırım, net girişler (GSYİH'ya oranı)	Doğrudan yabancı yatırım, net çıkışlar (Cari ABD \$)	Doğrudan yabancı yatırım, net çıkışlar (GSYİH'ya oranı)	Doğrudan yabancı yatırım, net (Cari ABD \$)
2000	982.000.000	0,37	870.000.000	0,33	112.000.000
2001	3.352.000.000	1,71	497.000.000	0,25	2.855.000.000
2002	1.082.000.000	0,47	143.000.000	0,06	939.000.000

2003	1.702.000.000	0,56	480.000.000	0,16	1.222.000.000
2004	2.785.000.000	0,71	780.000.000	0,20	2.005.000.000
2005	10.031.000.000	2,08	1.064.000.000	0,22	8.967.000.000
2006	20.185.000.000	3,80	924.000.000	0,17	19.261.000.000
2007	22.047.000.000	3,41	2.106.000.000	0,33	19.941.000.000
2008	19.851.000.000	2,72	2.549.000.000	0,35	17.302.000.000
2009	8.585.000.000	1,40	1.553.000.000	0,25	7.032.000.000
2010	9.099.000.000	1,24	1.482.000.000	0,20	7.617.000.000
2011	16.182.000.000	2,09	2.370.000.000	0,31	13.812.000.000
2012	13.284.000.000	1,68	4.105.000.000	0,52	9.179.000.000
2013	12.384.000.000	1,50	3.627.000.000	0,44	8.757.000.000
2014	12.523.000.000	1,57	7.047.000.000	0,88	5.476.000.000
2015	16.957.000.000	2,36	5.094.000.000	0,71	11.863.000.000

Kaynak: World Bank

Türkiye açısından doğrudan yabancı yatırım giriş, çıkış ve net miktarlarını gösteren tablo ve buna istinaden hazırlanmış olan aşağıdaki grafikte görüleceği üzere doğrudan yabancı yatırım 2004 ve öncesinde düşük düzeylerde gerçekleşmiştir. 2004-2008 döneminde ekonomide sağlanan olumlu yatırım ikliminin etkisiyle doğrudan yabancı yatırım miktarında önemli artışlar olmuştur. Ancak 2009 ve sonraki dönemde ciddi düşüşler yaşanmıştır. 2015 yılında tekrardan bir artış olmuş ve 16.957.000.000 ABD doları kadar bir doğrudan yabancı yatırım girişi olmuştur. Yabancı yatırımlarda düşüşlerin yaşandığı dönemlerde aynı zamanda ülkeden doğrudan yabancı yatırımlarının çıkışında da önemli artışlar görülmektedir.



2000-2015 döneminde Türkiye'ye giren doğrudan yabancı yatırım miktarı 165.615.000.000 ABD doları, çıkan 33.181.000.000 ABD doları, net miktar ise 132.434.000.000 ABD doları olarak gerçekleşmiştir.

2.6.Dış Ticaret

Global bir köy haline gelen yerkürede dünya ekonomisi de çok hızlı büyümektedir. Bu büyüme uluslararası ticaret (dış ticaret) ile daha da hızlanmaktadır. Makroekonomik istikrar açısından dış ticaret dengesinin sağlanması, mali disiplini gerektiren zorlu görevlerden birini oluşturur. Türkiye'nin ekonomik görünümünü yansıtacak göstergelerden bir diğeri de dış ticaret ile ilgili performansdır.

Türkiye dış ticaret bilançosunda kronik dengesizliklerle karşı karşıyadır ve incelenen 2000-2015 yılları arasında sürekli ve artan bir biçimde açık vermiştir. Türkiye'nin 2000 yılında toplam dış ticaret hacmi 82.278.000.000 olup bunun; 54.503.000.000 doları ithalat ve 27.705.000.000 doları ise ihracattan meydana gelmiştir. Dış ticaretinde ithalat ihracattan yaklaşık iki kadar fazla gerçekleşmiş ve 26.728.000.000 dolar açık vermiştir. 2015 yılına gelindiğinde toplam dış ticaret hacmi 351.080.000.000'e çıkmış olup bunun; 207.236.000.000 doları ithalat ve 143.844.000.000 doları ise ihracattan meydana gelmiştir. Dış ticaretindeki açık 63.392.000.000 dolar olarak gerçekleşmiştir.

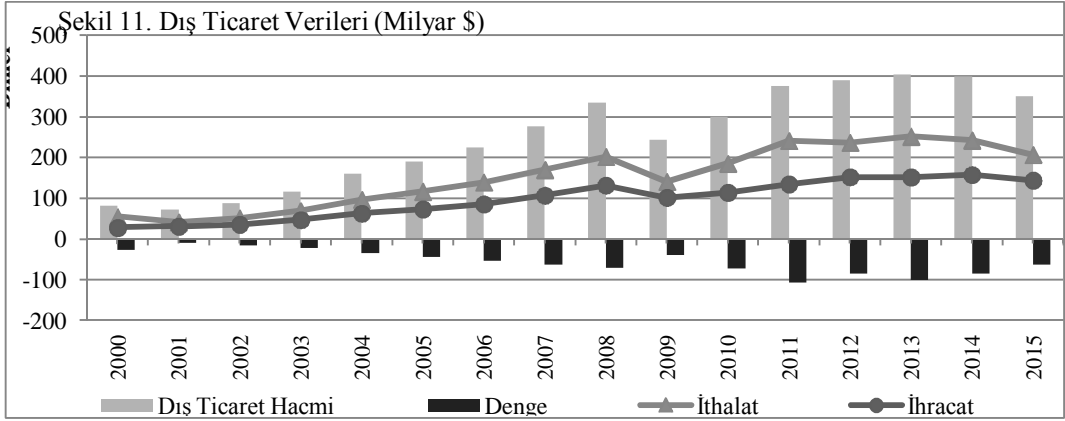
Tablo 10. Dış Ticaret Verileri-Milyar \$

Yıl	İthalat	İhracat	Dış Ticaret Hacmi	Denge
2000	54.503	27.775	82.278	-26.728
2001	41.399	31.334	72.733	-10.065
2002	51.554	36.059	87.614	-15.495
2003	69.340	47.254	116.594	-22.086
2004	97.341	63.017	160.358	-34.324
2005	116.563	73.472	190.035	-43.090
2006	139.480	85.528	225.009	-53.952
2007	169.987	107.154	277.141	-62.833
2008	201.964	132.027	333.991	-69.936
2009	140.928	102.143	243.071	-38.786
2010	185.544	113.883	299.428	-71.661
2011	240.842	134.907	375.749	-
2012	236.545	152.462	389.007	-84.083
2013	251.661	151.803	403.464	-99.859
2014	242.177	157.610	399.787	-84.567

2015	207.236	143.844	351.080	-63.392
------	---------	---------	---------	---------

Source: IMF

Dış ticaret hacminin en fazla olduğu yıl 2013 senesidir. Bu dönemde dış ticaret hacmi 403.464.000.000 dolar olmuştur. Dış ticarete en fazla açık verildiği yıl 2011'dir. Bu dönemde 105.935.000.000 açık vardır. Dış ticaret açığının en az olduğu yıl 2001 olup bu dönemde açık 10.065.000.000 dolar olarak gerçekleşmiştir.



2015 yılını 2000 yılı ile kıyasladığımızda on altı yıllık süre içerisinde dış ticaretteki değişim oranları şu şekilde gerçekleşmiştir: İthalat %380, ihracat %518 ve dış ticaret hacmi de %426 oranında artış göstermiştir.

Dış ticareti oluşturan ithalatın ve ihracat zaman içerisinde ülkelere göre değişimleri de dikkate alan aşağıdaki tablo Türkiye'nin toplam ithalatını, ithalatın ülke gruplarına göre dağılımını ve 2015 yılı itibarıyla de en fazla ithalat yaptığı dört ülkenin yıllar içerisindeki değişimin ayrıntılı bir biçimde ortaya koymaktadır. 2000 yılında 54 milyar dolarlık ithalatın 37 milyar dolarlık kısmını gelişmiş ülkeler 16 milyar dolarlık kısmını ise geliştirmekte olan ülkelere gerçekleştirmiştir. 2015 yılında ise 207 milyar dolarlık ithalatın 99 milyar dolarlık kısmını gelişmiş ülkeler 97 milyar dolarlık kısmını ise geliştirmekte olan ülkelere oluşturmuştur. Dolayısıyla on altı yıllık süre içerisinde Türkiye'nin ithalatında geliştirmekte olan ülkelerin ağırlığı artmıştır.

Tablo 11. İthalat Verileri-Milyar \$

Yıl	Toplam İthalat	Gelişmiş Ülkelerden Yapıldığı İthalat	Gelişmekte Olan Ülkelerden Yapıldığı İthalat	AB Ülkelerinden Yapıldığı İthalat	BDT Ülkelerinden Yapıldığı İthalat	Ortadoğu Ülkelerinden Yapıldığı İthalat	Çin'den Yapıldığı İthalat	Almanya'dan Yapıldığı İthalat	Rusya'dan Yapıldığı İthalat	İngiltere'den Yapıldığı İthalat
2000	54.503	36.815	15.975	28.552	5.693	3.544	1.345	7.198	3.887	3.913
2001	41.399	26.822	13.528	19.841	4.630	3.221	926	5.335	3.436	3.264
2002	51.554	33.866	16.100	25.698	5.555	3.311	1.368	7.042	3.892	3.100
2003	69.340	44.747	23.350	35.157	7.777	4.861	2.610	9.453	5.451	3.499
2004	97.341	60.468	35.992	48.112	12.886	6.194	4.464	12.513	9.027	4.699
2005	116.563	66.794	48.882	52.715	17.204	8.836	6.868	13.620	12.870	5.375
2006	139.480	73.731	64.703	59.399	23.372	11.790	9.657	14.743	17.806	6.258
2007	169.987	87.406	81.296	68.666	31.259	12.017	13.224	17.547	23.506	8.145
2008	201.964	98.348	102.185	74.909	42.614	16.004	15.658	18.687	31.364	11.977
2009	140.928	71.985	67.846	56.696	26.045	8.525	12.677	14.097	19.450	8.585
2010	185.544	92.419	91.350	72.457	30.891	14.925	17.181	17.549	21.601	12.323
2011	240.842	118.970	112.039	91.442	33.474	19.327	21.693	22.986	23.953	16.043
2012	236.545	111.764	111.137	87.659	35.429	20.937	21.295	21.401	26.625	14.131
2013	251.661	121.788	115.173	92.463	34.202	21.193	24.686	24.182	25.064	12.599
2014	242.177	114.391	112.861	88.787	33.318	18.752	24.918	22.369	25.289	12.730
2015	207.236	99.493	96.701	78.685	27.376	12.857	24.873	21.352	20.402	11.143
*	380	270	605	276	481	363	1.850	297	525	285

Kaynak: IMF

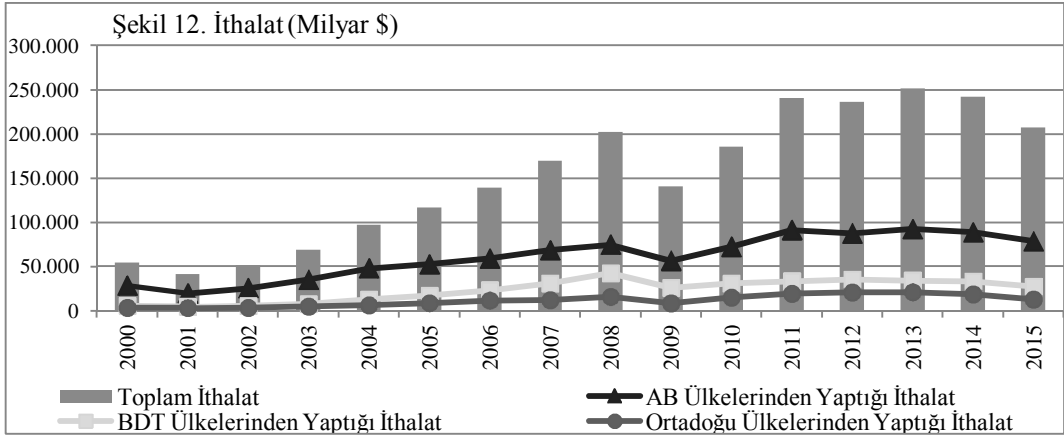
*: 2015, 2000 yılı ile kıyaslandığında on altı yıllık süre içerisindeki değişim oranı (%)

BDT (Bağımsız Devletler Topluluğu): Ermenistan, Azerbaycan, Belarus, Gürcistan, Kazakistan, Kırgızistan, Moldova, Rusya, Tacikistan, Türkmenistan, Ukrayna ve Özbekistan.

İthalattaki değişim oranları açısından 2015 yılını 2000 yılı ile kıyasladığımızda gerek ülke grupları gerekse tek tek ülkeler açısından aşağıdaki ilginç durum ortaya çıkmaktadır. Şöyle ki: On altı yıllık süre içerisinde Türkiye'nin Çin'den yaptığı ithalat %1.850 oranında artmıştır. Çin'i %605 oranında geliştirmekte olan ülkeler, %525 oranında Rusya, %481 oranında BDT ülkeleri, %363 oranında Ortadoğu ülkeleri, %297 oranında Almanya, %285 oranında İngiltere, %276 oranında AB ülkeleri ve %270 oranında gelişmiş ülkeler oluşturmaktadır.

2000 yılında ithalatın yaklaşık %55'ini AB ülkeleri oluşturmaktadır. 2000 yılı itibariyle Türkiye; 28.5 milyar dolar AB, 5.6 milyar dolar BDT ve 3.5 milyar dolar ise Ortadoğu ülkelerinden ithalat gerçekleştirmiştir. 2015 yılına gelindiğinde ise ithalatın %38'ini AB ülkeleri (78.7 milyar dolar), %13'ü BDT ülkeleri (27.3 milyar dolar) ve %6'sını Ortadoğu ülkelerinden (12.9 milyar dolar)

gerçekleştirdiği görülmektedir. Mevcut durumu yansıtan grafik aşağıda verilmiştir.



2015 yılı itibariyle Türkiye'nin ithalat yaptığı ilk dört ülke ise sırasıyla; Çin 24.8 milyar dolar (%12), Almanya 21.3 milyar dolar (%10.3), Rusya 20.4 milyar dolar (%9.8) ve İngiltere 11.1 milyar dolar (%5.4) olarak gerçekleşmiştir. 2015 yılı açısından Çin ithalatta, Türkiye'nin en önemli ticari partneri konumundadır.

Aşağıdaki tablo ise Türkiye'nin toplam ihracatını, ihracatın ülke gruplarına göre dağılımını ve 2015 yılı itibariyle de en fazla ihracat yaptığı dört ülkenin yıllar içerisindeki değişimin ayrıntılı bir biçimde ortaya koymaktadır. 2000 yılında 28 milyar dolarlık ihracatın 19.8 milyar dolarlık kısmını gelişmiş ülkelere 6.7 milyar dolarlık kısmını ise gelişmekte olan ülkelere gerçekleştirmiştir. 2015 yılında ise 143.8 milyar dolarlık ihracatın 74.6 milyar dolarlık kısmı gelişmiş ülkelere 67.2 milyar dolarlık kısmını ise gelişmekte olan ülkelere yapmıştır. Dolayısıyla on altı yıllık süre içerisinde Türkiye'nin ihracatı da ithalatında olduğu gibi gelişmekte olan ülkelerin ağırlığı artmıştır.

Tablo 12. İhracat Verileri-Milyar \$

Yıl	Toplam İhracat	Gelişmiş Ülkelere Yapıldığı İhracat	Gelişmekte Olan Ülkelere Yapıldığı İhracat	AB Ülkelerine Yapıldığı İhracat	BDT Ülkelerine Yapıldığı İhracat	Ortadoğu Ülkelerine Yapıldığı İhracat	Almanya'ya Yapıldığı İhracat	Irak'a Yapıldığı İhracat	İtalya'ya Yapıldığı İhracat	Rusya'ya Yapıldığı İhracat
2000	27.775	19.813	6.677	15.688	1.649	2.032	5.180	...	1.789	644
2001	31.334	21.471	8.066	17.576	1.978	2.576	5.367	...	2.342	924

HUKUK VE İKTİSAT ARAŞTIRMALARI DERGİSİ
Cilt 9, Sayı 1, 2017, ISSN: 2146-0817 (Online)

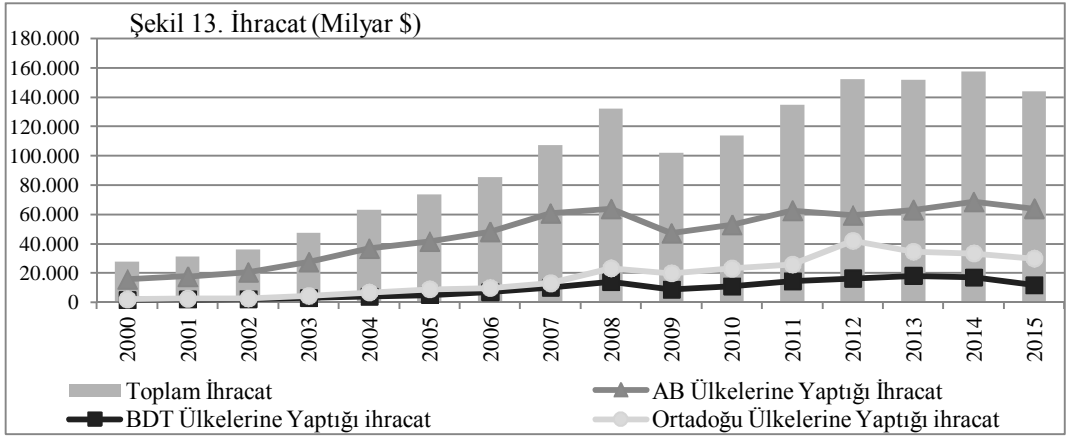
2002	36.059	24.578	9.408	20.460	2.279	2.735	5.869	...	2.376	1.172
2003	47.254	31.426	13.710	27.483	2.963	4.512	7.485	829	3.193	1.368
2004	63.017	41.410	19.023	36.642	3.956	6.797	8.743	1.815	4.625	1.859
2005	73.472	45.658	24.753	41.533	5.057	8.986	9.455	2.749	5.617	2.377
2006	85.528	51.990	30.473	48.144	6.992	9.882	9.684	2.589	6.752	3.238
2007	107.154	61.454	42.093	60.762	10.084	13.187	11.994	2.812	7.479	4.727
2008	132.027	67.194	60.676	63.724	13.938	23.331	12.952	3.917	7.820	6.483
2009	102.143	52.761	46.956	47.202	8.763	19.931	9.783	5.124	5.891	3.202
2010	113.883	57.421	54.352	52.939	11.058	23.078	11.479	6.036	6.507	4.628
2011	134.907	68.076	64.267	62.596	14.469	25.894	13.951	8.310	7.854	5.993
2012	152.462	66.530	83.621	59.403	16.328	42.102	13.124	10.822	6.373	6.681
2013	151.803	68.808	80.556	63.047	18.170	34.672	13.703	11.949	6.719	6.964
2014	157.610	76.534	78.782	68.518	17.060	33.472	15.147	10.888	7.141	5.943
2015	143.844	74.657	67.256	64.006	11.678	29.926	13.417	8.550	6.888	3.589
*	518	377	1.007	408	708	1.473	259	1.031	385	557

Kaynak: IMF

*: 2015, 2000 yılı ile kıyaslandığında on altı yıllık süre içerisindeki değişim oranı (%)

İhracattaki değişim oranları açısından 2015 yılını 2000 yılı ile kıyasladığımızda gerek ülke grupları gerekse tek tek ülkeler açısından aşağıdaki ilginç durum ortaya çıkmaktadır. Şöyle ki: On altı yıllık süre içerisinde Türkiye'nin Ortadoğu ülkelerine yaptığı ihracat %1.473 oranında artmıştır. Ortadoğu ülkelerini %1.031 ile Irak (2003 yılı baz alınmıştır), %708 oranında BDT ülkeleri, %557 oranında Rusya, %408 oranında AB ülkeleri, %385 oranında İtalya, %377 oranında gelişmekte olan ülkeler ve %259 oranında Almanya takip etmektedir.

Türkiye'nin 2000 yılında ihracatının yaklaşık %57'sini AB ülkelerine gerçekleştirmektedir. 2000 yılı itibarıyla Türkiye; 15.7 milyar dolar AB, 1.7 milyar dolar BDT ve 2 milyar dolar ise Ortadoğu ülkelerine ihracat gerçekleştirmiştir. 2015 yılına gelindiğinde ise ihracatının %45'ini AB ülkeleri (64 milyar dolar), %8'ini BDT ülkeleri (11.7 milyar dolar) ve %21'ini ise Ortadoğu ülkelerine (30 milyar dolar) gerçekleştirdiği görülmektedir. Mevcut durumu yansıtan grafik aşağıda verilmiştir.



2015 yılı itibariyle Türkiye'nin ihracat yaptığı ilk dört ülke ise sırasıyla; Almanya 13.4 milyar dolar (%9.3), Irak 8.6 milyar dolar (%6), İtalya 6.9 milyar dolar (%4.8) ve Rusya 3.6 milyar dolar (%2.5) olarak gerçekleşmiştir. 2015 yılı açısından Almanya ihracatta, Türkiye'nin en önemli ticari partneri konumundadır.

3. SONUÇ

Türk ekonomisi 2000'li yılların başında uygulamaya koyduğu ekonomik programları başarılı bir şekilde sürdürerek özellikle milli gelirin büyümesi ve enflasyon oranını istikrara kavuşturması on beş yıllık süre içerisindeki en ciddi kazanımları elde etmesini sağlamıştır. Ekonomi 2000-2015 döneminde %4.3'lük bir büyüme yakalamıştır. Özellikle 2002-2007 ve 2010-2011 dönemleri kapsayan sekiz yıllık süre ortalamasında %7.6'lık bir büyümeye ulaşması önemli bir gelişme olarak dikkate alınmalıdır. Büyüme hızı özellikle 2012 ve sonrasında ciddi oranda düşse de gelişmekte olan diğer ülkelere kıyasla iyi bir performans gösterdiği söylenebilir. En son 2015 verisi ekonominin %3.6 oranında büyüdüğünü göstermiştir. Ekonominin büyümesi kişi başına düşen gelire de yansımış ve 2000'li yılların başında 4.200 dolar olan gelir, 2010 ve sonrası dönemde yaklaşık 10.000 dolara yükselmiştir. Bununla beraber incelenen 2000-2015 döneminde Türk ekonomisi bazı olumsuzluklarla da karşı karşıya kalmıştır. Şöyle ki:

1-2015 yılı itibariyle Türkiye'nin dünya ile dış ticareti incelendiğinde, ihracat/ithalat oranının %70 olduğu sonucu ortaya çıkmaktadır. 2000-2015 dönemi ihracat/ithalat oranının ortalaması ise %65 olarak gerçekleşmiştir. Bu durum ülkenin dış ticaret dengesinin büyük miktarda açık vermesine neden

olmaktadır. Ülkeler bazında bakıldığında Türkiye; Çin ve Rusya başta olmak üzere Asya ülkelerine karşı da gittikçe artan oranda dış ticaret açığı vermektedir.

2-Türkiye'nin incelenen 2000-2015 döneminde başarısız olduğu alanların bir diğeri ve beklide en önemlisi işsizlikle mücadele politikası olmuştur. 2000'li yılların başında %6.5 olan işsizlik 2015 yılı itibariyle %10'a yükselmiştir. Kadınlardaki işsizlik oranı %12'ler civarında gerçekleşmiştir. Yüksek öğrenim mezunları içerisindeki kadın işsizlerin toplam kadın işsizlere oranı ise 2015 yılı itibariyle %32'ler düzeyindedir.

3-İŞKUR kapsamlı işgücü yerleştirme ve istihdam garantili eğitim programları işsizliğe gerçek anlamda çözüm olmaktan çok uzaktadır. İşgücü piyasasının düşük verimli sektörlerde birçok kişiyi istihdam sağlaması ekonomik büyüme oranlarını olumsuz etkilemektedir. Gelecekteki istenilen büyüme oranları için işgücü piyasasını iyileştirerek, potansiyel üretim artışını sağlayacak bir istihdam modeline yönelmelidir.

4-Türkiye'nin orta ve uzun vadede ekonomik büyümesini engelleyebilecek yüksek bir cari açığı bulunmaktadır. Cari açık ile birlikte artan dış borç stoğu ve bunun yeniden ve sürdürülebilir finansmanı ekonominin temel zorlukları olarak karşımıza çıkmaktadır. Nitekim 2015 yılı itibariyle dış borcun GSYH'ya oranı %56 olarak gerçekleşmiştir.

5-Bir üst maddenin devamı olarak cari açık ve dış finansman ihtiyacı ülke ekonomisini özellikle dış şoklara da duyarlı hale getirmektedir.

6-Türkiye son dönemlerde Ortadoğu ve Rusya merkezli çeşitli dış sorunla karşı karşıya kalmaktadır. Bu durum Türkiye için geleneksel ihracat pazarlarını kaybetmesi olasılığını gündeme getirmektedir. Dış politikada Suriye krizinin neden olduğu mülteci sorunu, AB-Türkiye ilişkilerinin belirsizliği ekonomi üzerindeki kırılma noktaları artıran diğer önemli nedenlerdir.

7-Ekonomik büyüme adına çözüm bulunması gereken bir diğer önemli konu da iç tasarruf açığıdır. Yüksek büyümeyi destekleyecek tasarrufları artırılabilirse, hem cari açık hem de dış borç sorunlarına da çözüm bulunmuş olacaktır.

8-Ülkedeki özel tasarruf oranının az olması, istihdama ve ekonomik büyümeye neden olacak yatırımlar noktasında yabancı tasarruflara daha fazla ihtiyacı gündeme getirmektedir. Fakat Türkiye'nin dış politikasında ortaya çıkan bazı istikrarsızlıklar ülke içindeki sorunlarla birlikte değerlendirildiğinde mevcut durum yabancı sermayenin ülkeye yeterince girişine engel olduğu gibi, eşzamanlı

olarak özellikle 2014, 2015 yıllarında 12.1 milyar dolarlık bir yabancı sermayenin de ülkeyi terk etmesini beraberinde getirmiştir.

Sonuç olarak düşük büyümenin neden olduğu ekonomik yavaşlama, yükselen işsizlik, enflasyonda devam eden kötüleşme, dış ticaretteki dengesizlikler ve döngüsel olarak artan cari açık Türkiye ekonomisinin karşı karşıya kaldığı en önemli sorunlardır. Bu sorunların çözümü noktasında ekonomiyi yönetenlerin alacağı kararlar neticesindeki uygulamaya koyacağı yapısal reformlar Türk ekonomisinin geleceğine yön verecektir.

KAYNAKLAR

Begg, D., Stanley Fischer, & Rudiger Dornbusch, Economics. London: McGraw-Hill Book Company, 1984.

Dinler, Zeynel, İktisada Giriş, 15.Bası, Bursa: Ekin, 2009.

Dornbusch, R., & S. Fischer, Makroekonomi. (Çev.Erhan Yıldırım ve diğerleri), İstanbul: Akademi Yayını, 1988.

Dünya Bankası: <http://data.worldbank.org/>

Hazine Müsteşarlığı, Enflasyonla Mücadele Programı Politika Metinleri, Cilt:1, Ocak 2000.

Hazine Müsteşarlığı, Türkiye'nin Güçlü Ekonomiye Geçiş Programı-Hedefler, Politikalar ve Uygulamalar, Mayıs 2001.

ILO: http://www.ilo.org/ilostat-files/Documents/description_UR_EN.pdf (Erişim Tarihi: 16.02.2017).

IMF Executive Board Concludes 2017 Article IV Consultation with Turkey, IMF Country Report No. 17/32.

IMF: www.imf.org/

İnce, Macit, Devlet Borçlanması (Kamu Kredisi). Ankara: Seçkin Yayınevi, 1996.

International Debt Statistics, ISBN (electronic): 978-1-4648-0995-8, Cover design: Jomo Tariku, 2017, World Bank Group.

Kutlu, H. A., & Demirci, N. S. “*Küresel Finansal Krizi (2007-?) Ortaya Çıkaran Nedenler, Krizin Etkileri, Krizden Kısmi Çıkış Ve Mevcut Durum*”, Muhasebe ve Finansman Dergisi. 3(2), 2011, 121-136.

Parasız, İlker, Makroekonomi. 6. Baskı, Bursa: Ezgi, 2006.

HUKUK VE İKTİSAT ARAŞTIRMALARI DERGİSİ

Cilt 9, Sayı 1, 2017, ISSN: 2146-0817 (Online)

Tandırcıođlu, Haluk & Özen, Ahmet, “*Geçiş Ekonomilerinde Doğrudan Yabancı Sermaye Yatırımları*”, Dokuz Eylül Üniversitesi Sosyal Bilimler Enstitüsü Dergisi. Cilt 5, Sayı:4, 2003, s.105-129.

Yıldırım, Kemal, Karaman, Dođan & Murat Taşdemir, Makroekonomi. Ankara: Seçkin Yayınevi, 2012.