

SANAT ÜRETİMİNDE POSTMODERN YAKLAŞIM SERGİLEYEN SANATÇI İNCELEMESİ: JENNY SAVILLE

Mahmut Rifki ÜNAL¹

ÖZ

20. yüzyıldan itibaren özellikle sosyo-kültürel değişkenliğin sıklığı artmıştır. Ayrıca ekonomik ve politik durumlarda görülen değişiklikler sanatta da savaş sonrası görülmüştür. Sanatın sınırlarının genişlemesi, 1960'lardan sonra özellikle yoğunlaşmış ve kavramsal kapsam doğrultusunda herhangi bir nesnenin sanat objesi olarak müze ve galerilere girebilmesi sanat adına önemli değişikliklere sebebiyet vermiştir. Yapılan bu çalışmada; çağdaş İngiliz ressamlardan Jenny Saville'nin eserleri postmodernizm bağlamında değerlendirilmiş ve kadın bedeni üzerinden sunduğu yaklaşımlar ele alınmıştır. Sanat dünyasındaki yeri, teknik tarzı ve vermek istediği mesaj unsurları araştırılmıştır. İşlerin değerlendirilme sürecinde modern ve postmodern sanat süreçleri irdelenmiş olup sanat tarihinde yer edinmiş önemli argümanlarla çalışma desteklenmiştir. Kadın bedeninin çeşitli sanat disiplinlerinde yalnızca güzel ve estetik unsurlar doğrultusunda yer edinmesini eleştiren sanatçı, işlerinde karşı tavrı ortaya çıkarmıştır. Bu doğrultuda deforme edilmiş ve anatomik anormallikleri vurguladığı bedenleri kullanarak yapı-bozumcu bir tavır üstlenmiştir. Aynı zamanda Saville'nin eserlerindeki yapı-bozumcu teknik unsurlar ve vurguladığı mesajlardan detaylar örneklerle irdelenmiştir.

Anahtar Kelimeler: Çağdaş Sanat, Modernizm, Postmodernizm, Resim, Jenny Saville

ARTIST REVIEW SHOWING A POSTMODERN APPROACH IN ART PRODUCTION:

JENNY SAVILLE

ABSTRACT

Since the 20th century, socio-cultural variables have become more frequent. In addition to economic and political changes, there have been radical changes and approaches in art after the war. The expansion of the boundaries of art has intensified especially after the 1960s and the ability of any object to enter museums and galleries as an art object in line with the conceptual scope has led to important changes in the name of art. In this study, the works of Jenny Saville, a contemporary British painter, are evaluated in the context of postmodernism and her approaches to the female body are discussed. Her in the art world, her technical style and the message elements she wanted to give were investigated. In the process of evaluating the works, modern and postmodern art processes were examined and the study was supported by important arguments in the history of art. The artist, who criticizes the place of the female body in various art disciplines, has produced works that criticize the place of the female body in art only in line with beautiful and aesthetic elements in her works on the mentality in which women are positioned on the social plane. In this direction, she adopted a deconstructive attitude by using deformed bodies and emphasizing anatomical abnormalities. At the same time, contemporary techniques in Saville's works were investigated and the details were supported with examples.

Keywords: Contemporary Art, Modernism, Postmodernism, Art, Jenny Saville

¹ Araştırma Görevlisi, Bolu Abant İzzet Baysal Üniversitesi, İletişim Fakültesi, Görsel İletişim Tasarımı Bölümü, mahmutrifkiunal@ibu.edu.tr, 0000-0002-2791-9303

GİRİŞ

Dönemsel faktörlerin sanatçıya, dolayısıyla topluma yansması sanatın değişmez gerçeği olmuştur. Bu radikal yansımaların temel noktalarından biri de sanayi devriminin gerçekleşmesi olarak görülebilir. Sanayi devriminin etkisiyle özellikle 19. yüzyılda teknolojik ilerlemeler ve bilimsel gelişmeler hız kazanmıştır. Dönem sanatçıları da tam olarak bu noktada aslında toplumsal dinamiklerin dönüşüm sürecini içselleştirmiş ve sanatta bireysel ve içsel yaklaşımlar eserlere yansmıştır. Bu değişim süreci ve toplumsal gelişmeler, dönem sanatçıları da sıklıkla etkilemiştir. Çünkü bu sanatçıların dünyayı algılama biçimleri değişmiş, yeni yorum ve teknikler ortaya çıkarmışlardır. Geleneksel sanatın bu döneme yetmediğini, yeterince yansıtmadığını düşünen sanatçılar aracılığıyla estetik ve biçimsel kaygılar meydana gelmiştir. Bu kaygılar aynı zamanda daha fazlasını arayan bilim ve sanat için yeni alanların açılmasına zemin hazırlamıştır. Öyle ki 19. yüzyıldaki teknolojik ilerlemeyle beraber yeni sanat disiplinleri oluşmuştur. Fotoğraf icat edilmiş hatta 20. yüzyılın ilk çeyreğinde sinema da sanat disiplinlerine eklenmiştir.

Resim sanatının ve geleneksel sanatların doğayı taklit ettiği düşüncesi ile sanatta anlam arama ve kavramsal boyut düşüncesi ortaya çıkmıştır. “Genel olarak bakıldığında kübistler ucuz ve kitlesele olarak üretilen nesnelere sanatsal kabulüne öncülük ettiler. Bu nesnelere tuvallerinde yer verdiler ve onları kültüre karşıt olarak görmeyi reddettiler ve modern anlamda yeniden tanımladılar” (Lunn, 2011: s.78). Nesnenin, doğanın hatta bireyin gerçekçi temsili değişmeye başlamıştır. Kübizm akımı, bu değişim sürecinde önemli bir yer sahiptir. Görünenin gerçekçi bir şekilde aktarılma gayesi anlayışından uzaklaşmış ve biçimsel değişiklikler ortaya çıkmıştır.

Bireyin dışadönük yaşam biçimi, toplumun endüstri sonrası yeni yaşam modellerine dönüşümü bu dönemdeki sanat faaliyetlerinde yeni arayış ve yaklaşımların ortaya çıkmasını sağlamıştır. Sıradan bir nesnenin de artık bir sanat eseri olarak galeri veya müze gibi kamusal alanlarda yer alabilir hale gelmesi bu yeni kavramsal yaklaşıma örnek olabilir. Marcel Duchamp’ın sanat yaklaşımı, geçmiş tüm sanat biçimlerinden ve yaklaşımlarından uzaklaşan sürecin miladı olmuştur. Bunun temel sebebi ise doğadan uzaklaşmak veya biçimsel değişikliklerden ziyade herhangi bir doğal ya da yapay nesnenin de sanat eseri olarak sunulması ile olmuştur. Daha önce herhangi bir sanat akımına veya onun anlayışına benzemeyen bu tavır, sanat tarihinde yeni ve farklı bir dönemi başlatmıştır.

Beden ise bu sanat serüveninde sıklıkla eserlerin öznesi olmuştur. Bazen somut bir şekilde bedenin fiziksel yapısı temayı oluştururken bazen duyguların tezahürü için bir araç olmuştur. Jenny Saville’nin bedeni özne yaptığı ve et yığınları olarak sunduğu eserleri çağdaş sanatta beden ve figür ilişkisine yeni bir yaklaşım örneği olarak gelişmektedir.

1. MODERN VE POSTMODERN SÜREÇLER

Postmodern dönemi anlamlandırmak için öncelikle modernizmin dinamiklerin tespit edip algılamak önemlidir. Bu hususta modern kavramının eski ile yeni arasında bir ayırt edici unsur olarak geliştiğini de belirtmek gerekebilir. Terminolojik açıdan Latince olan ve antik döneme uzanan bir kavramdır. Fakat kavramın temsil ettiği değerler günümüzde oldukça farklı anlamlar içermektedir. Yani bilinen *modernlik* aslında bir aydınlanma temsili olarak görülmektedir. Bunun temel sebebi de Fransız Devrimi (1789) sonrasında ulus – devlet kavramlarının gelişmesi ve ardından da Sanayi Devriminin (1811) gerçekleşmesidir. Bireyselleşme, özgürleşme, laiklik, demokrasi, eşitlik ve usçuluk (akılcılık) artmış, bilim temelli bir anlayış biçimi gelişmiştir. Bununla birlikte din, sanat, bilim ve felsefe gibi alanların sınırları da birbirinden ayrılmıştır.

Modernizm kavramı, Rönesans ve reform sürecini referans alarak ortaya çıkmış bir kavramdır. Yeni bir dönemin başlangıcı olarak; entelektüelliği, çok kültürlülüğü, disiplinler arası geçişkenliği normalleştiren dünya görüşü şeklinde tanımlanabilir. Kentleşmenin artmasıyla birlikte kırsaldan şehre göçlerin sayısının artışı ile geleneksel yapıların çözülme süreci de aslında modernizmin bir getirisidir. Dolayısıyla kapitalizmin gelişmesi ve yeni sermaye alanlarının oluşması, gündelik hayatın normal bir parçası haline evrilişi ile modernizm herhangi bir bireyin hayatının her anında var olduğunun bir göstergesidir. Kısacası modernizm, bilimsel bilgiyi ve gelişmenin egemenliğini kabul eden bir yaşam biçimidir.

1979 yılında çıkan *Postmodern Durum* adlı kitabın yazarı Fransız filozof Lyotard şöyle demektedir: “Modernizm, sanayileşen toplumun estetiğidir” (Lyotard, 1997: s.156). Bu bağlamda eski ile yeninin ayırım noktası olarak kullanılan “modern” kavramı da kendisiyle sonrasını ayıran “postmodern” kavramını tetiklemiştir. “Anti-modernist bir tavır olarak değerlendirilebilen postmodernizm, eklektik bir yapıyı barındıran, özgün, üslup, nitelik gibi seçkinci nitelikleri olmayan, kitsch², karışık, kaos barındıran eserlerin oluşturduğu, kuralsız bir yapı içerisinde karşımıza çıkmaktadır” (Şahin, 2012: s.92). I. Dünya Savaşından itibaren başta Avrupa olmak üzere büyük siyasi çıkmazlar yaşanmış ve II. Dünya Savaşı ortaya çıkana kadar da süregelmiştir. Genellikle modern ile postmodernin ayırım noktası bu savaş olarak gösterilmektedir. Modernizmin ve onun dinamiklerinin tartışılmaya başlanması ise özellikle 1950’li yıllarda gerçekleşmiştir. Fakat kavramın modernlik gibi bağımsız ele alınması ya da modernitenin dışında değerlendirilmesinin pek mümkün olmadığı da görüşler arasındadır. Öyle ki hala bu dönemin içinde yaşanıyor oluşu, dönemi tam anlamıyla tanımlamayı zorlaştırmaktadır. Fakat farklı görüşler de belirtilmektedir. "Postmodernizm olsa olsa ultramodern bir çağı ifade eder bu da modernin daha modern

² **Kitsch:** Genellikle herhangi bir sanat akımı kapsamında değerlendirilmez ve çabuk tüketilen sanat objeleri için kullanılan bir tanımlamadır.

bir görünümünden başka bir şey değildir. Postmodern tanımlaması modernitemizi onaylamanın ve çok modern olduğumuzu beyan etmenin bir yoludur" (Paz, 1994: 102). Bu görüşe göre *daha modern* kavramı öne sürülmektedir. Ayrıca Lyotard'a göre; "bir yapıt postmodernse, modern olabilir. Böyle anlaşıldığında, postmodernlik, nihayetine varmış modernizm değil, doğum halindeki modernizmdir" (Lyotard, 1997: 155-156). Bu sebeple postmodernizm, çoğunlukla güncel bir modernizm anlayışı ya da gelişmiş modernizm biçimi olarak da anılmaktadır. Postmodernizm sanatta nesnenin tekilden çok çoğulcu olduğu söylenebilir. Bu durumda postmodernizm ile çoğalan ya da yaygınlaşan eklektizmle ilişkilendirilebilir. Buradaki esas süreç geleneksel yapının muhafaza edilme anlayışıyla bağlantılıdır. Bu doğrultuda dünyanın yeni ve eski halini gerçekleriyle uyumlu biçimde birleştirmektedir. Öyle ki eklektik, kurgusal ve birleştiren bir sentez olarak görülebilir. "Postmodernizm, çeşitli sanat biçimlerindeki modernist üslubu karanlığa gömerek daha eski modern biçimler üzerinde tahakküm kuran, yeni bilinç ve tecrübe biçimleri yaratan genç kapitalist toplumu kültürel egemendir" (Best-Kellner, 1998: s.224). Bu bağlamda postmodernizm yaklaşımı **Anything Goes/Ne olsa gider** mesajı vermektedir. Kapitalist tüketim kültürünün yaygınlaşması bu yapısal görünüme sebebiyet vermiştir. Öyle ki, kalıp ve kuralları yok sayan, aynı zamanda özgürleştiren modernite karşıtıdır. Geçmişe yönelik bir referans veya tarihsel sürecin farkındalığı ortaya konurken esas amaç bugünü değerli kılmaktadır. Bugün nesneyi ya da yer verilen bir imgeyi konumlandırmak bu süreçten geçmektedir. Yani yenilikçi tutumunu geleneksel biçimlerde bulmuştur. Baudrillard'a göre Postmodern dünya anlamdan yoksundur. Her türlü veri eşit derecede kabul edilebilir veya eşit derecede saçma bulunabileceği gibi anlamında gerçekle bağının kurulması zorunluluğu yoktur. Toplumsalın da sonuna gelinmesinden dolayı bu dönem modernlikten tamamıyla kopuşu ifade eder.

1.1. Sanatta Postmodernizm ve Eklektizm

II. Dünya Savaşına kadar özellikle sanat alanlarının tümünde eskiyi yerme çağdaş yeniliklerin arayışı mevcuttur. Modern sanat ile birlikte gerçekliğin sorgulanırken nesnenin ve imgenin kullanımında radikal değişiklikler olmuştur. Birbirinden farklı disiplinlerden alınmış örneklerle birlikte başlıca değişikliklere uğramış bir sistem dâhilinde sanat eserleri yeniden kullanılmıştır. Farklı dönemlerdeki yaklaşım ve üslup biçimlerinden seçilen ve dönüştürülen temel unsurların yeni bir düşünce akımı, ortaya çıkarılan bir ürün ya da eserin ele alınma biçimini ifade etmektedir.

Görsel I'deki "Çeşme" adlı yapıtı Marcel Duchamp, hazır nesne kullanımıyla aslında sanattaki metalaşma, yücelik ve güzel olanın gerçek estetik olduğuna dair var olan anlayışa eleştirel bir yaklaşım sergilemiştir.

Görsel 1: Marcel Duchamp – Fountain (1917)

Bu eklektik sanat yapısıyla birlikte aslında postmodernizmin de temel estetik anlayışı ortaya çıkmıştır. Çünkü herhangi bir nesnenin sanat eseri olması mümkün hale gelmiştir. Eserdeki pisuvarın herhangi bir işlevsel amacı kalmamıştır. Öyle ki bu bilinen bir pisuvarın heykeli ya da reproduksiyonu değildir. Bu nesne³ aracılığıyla Duchamp, sanat piyasasına bir sanat eserinin doğrudan sanatçı elinden çıkmak zorunda olmadığı mesajını vermiştir. Bu bağlamda sanatta tercih edilen eklektik nesnenin postmodern olarak değerlendirilmesi olağandır. “Batı uygarlığının deneyimi, sanayileşme, şehirleşme, ileri teknoloji, ulus devlet. Modern önceliklere meydan okurlar, liberalizm, hoşgörü, demokrasi, hümanizm ve eşitçilik gibi kavramlar ile modernliğin ahlaki iddialarına güvenmemek için yeterince neden olduğu sonucuna ulaşırlar” (Rosenau, 2004: s.23). Postmodern sanatçılar bu eklektik yapıyı farklı disiplinlerde de göstermiştir. Modernizm sanatçıları gibi geleneksel yapıyı görmezden gelmemiş aksine eklektik biçimde yer vermiş ve geçmişle gelecek arasındaki bağı kuvvetlendiren eserler ortaya koyma gayesinde hareket etmişlerdir. Aynı zamanda güzel ve estetik kaygılardan ziyade, ifade biçimi ve mesaja önem vermişlerdir. Bazı sanatçılar bu süreçte taklit işler üretmiş, ironik yaklaşımlar sergilemiş ve kolaj işler ortaya koymuşlardır. Duchamp’ın sanat nesnesi *Çeşme*, Andy Warhol gibi birçok çağdaş sanatçıya referans olmuş ve onların işlerinde bu yaklaşımı görmeyi mümkün hale getiren zeminin oluşmasına sebep olmuştur.

Andy Warhol’un gündelik hayatta kullanılan sıradan ürünler üzerinden tüketim kültürü eleştirisi yaptığı çalışması, nesnenin kendisinden çok taşıdığı mesajı ve yorumu aktarmaktadır. Hazır nesnenin sanata

³ Duchamp bu nesneyi R. Mutt olarak imzalamıştır.

dahil olup olmadığı konusundaki tartışmalar da olsa tıpkı Duschamp'ın çeşme adlı yapıtı gibi sıradan nesnelere birer sanat eseri formuna dönüştürmüş ve sergilemiştir. Warhol'un çalışmalarını Lévi-Strauss'un yaklaşımıyla özetlemek mümkün olabilir; “Kilerdeki süzgeç belli bir gösterilenin gösterenidir, başka bir deyişle, şişeleri süzmek için kullanılan bir alettir. Onu salondaki şöminenin üstüne koyarsanız, çok doğal olarak, gösterilen ve gösteren ilişkisini koparmış olursunuz... Böyle yaparak, anlamsal bir parçalanmaya neden oluyorsunuz. Fakat anlamsal parçalanma, bir birleşmenin üretilmesine yardım eder” (Lévi-Strauss, 2007: s.137-138). Burada kastedilen nesne, Warhol'un nesnelere ve anlam derinliğini karşılayabilir. Warhol genel sanat anlayışında ve teknik yaklaşımlarında bu tüketim kültürü vurgusunu reklamcılığın da sanatın üzerindeki etkisini vurgulayarak yapmaktadır.

Görsel 2: Andy Warhol – Brillo Box (1964)



Bu çalışmaların dikkat çekmesi, özgünlüğü ve orijinalliği de durumu pekiştiren etkenlerdir. Bu sebeple modern çağın görsel kültürüne katkıları önemli olan Warhol, çağdaş sanat için önemli bir temsilidir. Filozof Arthur Danto “*Sanat, Felsefe ve Sanatın Felsefesi*” (1983) adlı makalesinde; Duchamp'ın bunu yaptığına dair yardımcı olacak bir açıklama öne sürmüştür. Danto'ya göre pisuvar; *bir şey hakkında* olma halini almıştır. Artık öncelikli olarak kullanışlı bir nesne değil, önce anlamlı daha sonra öncelikli bir nesne halini aldığını savunmuştur. Baudrillard ise; sanatın realistiği için yani nesnelere kusursuz dış görünüşlerinin üzerine düşmeyi gereksiz bulmuştur. Artık sanatın pop mu, fütürist mi, ekspresyonist mi olduğunun bir önemi olmadığını vurgulamış, her şeyin zihinde olduğunu belirtmiştir (Baudrillard, 2010: s.22). Sanatın dönüşüm serüveninde bu aşamadan sonra birçok disiplinde ve onun temsilcisi olan sanatçılarda, kavramsal sanatın ve nesnenin sanat eserine dönüşmesi görülmüştür. Disiplinler arası geçişkenliğin çoğaldığı, nesnenin daha aktif şekilde bir eser hali ya da bir eserin parçası olma hali alması tam olarak bu dönemde sanatçıların işlerinde sıklıkla görülmüştür. Alman sanatçı

Joseph Beuys'un özellikle enstalasyon çalışmaları nesnenin öncelikli amacının dışında anlatı ve görünüm sunmasına örnek olabilir. *The Pack* adlı eseri nesnenin kullanımını ve sanata dahil oluşunu görmeyi pekiştirebilir.

Görsel 3: Joseph Beuys- *The Pack* (1969)



Joseph Beuys'un eserleri, geleneksel yapıyı aşan ve değiştiren unsurlar taşıması ve sanatın genişlemesine sunduğu katkılar sebebiyle önemlidir. Eserlerinde sanatın estetik değerler taşıyan bir obje olmaktan çok toplumsal bir dönüşüm aracı olduğu görülür. “Sanatın sınırlarının genişlemesi her şeyin sanatsallaşması şeklinde görülürken sanat, kendi özerk bölgesinin kaybetme veya bu bölgenin hatlarını silikleştirme gibi bir paradoks içinde kendisini bulmuştur” (Burger, 2017: s.113-114). Kısacası postmodern sanatçı kendini herhangi bir sanat ekolüne bağlı görmemiş ve bu doğrultuda işler üretmiştir. Sanatçıların işlerinde biçimsel değişimler ortaya çıkmıştır. Bunun başlıca sebebi modern karşıtı anlayış kadar küreselleşme sonucu nesnenin sanat camiasındaki yeni konumlanmasıdır.

2.KADININ FARKLI SANAT DİSİPLİNLERİNDE TEMSİL EDİLMESİ

Kadınlar neredeyse tüm sanat disiplinlerinde çıplak bir şekilde görülmüştür. Kadının bu pasif yapıda oluşu özellikle postmodernizm ile değişmeye başlamıştır.

“Çıplak kadın resmi yapılıyordu çünkü çıplak kadına bakmaktan zevk duyuluyordu; kadının eline bir ayna veriliyordu ve resme ‘Kendine Hayranlık’ deniliyordu. Böylece çıplaklığı zevk için resme geçirilen kadın ahlak açısından suçlanıyordu. Oysa aynanın gerçek işlevi çok daha başkaydı. Ayna kadının her şeyden önce ve her şeyden çok seyirlik bir şey olarak görüldüğünü anlatmak için konuluyordu resme” (Berger, 1990: s. 51).

Görsel 5'te Tintoretto'nun *Susanna ve Yaşlılar* adlı eserinde çıplak kadın kendini bir ayna aracılığıyla izlerken, arka tarafta ve aynanın yanında yer alan yaşlı erkeklerin de onu izlediği görülür. Özellikle Çağdaş sanata kadar kadın bedeninin sanattaki yeriyle alakalı bu yaklaşımın devamlılığı görülmektedir.

Görsel 4: Tintoretto- Susanna ve Yaşlılar (1550)



Kadın sanatçıların da artık aktif rol almaya başlaması ile kadın temsilleri yeniden oluşmaya başlamıştır. Özellikle sanayi devrimi sonrası yaşam biçimlerindeki radikal değişiklikler, toplumların sosyal yapısını da değiştirmeye başlamıştır. Kadın sanatçılar daha aktif görülmeye başlamış ve eserleri izleyicilerle buluşmuştur. 1960'lı yıllarda feminist hareketin etkisiyle birlikte toplumdaki erkek egemenliğine karşı kamu dâhil her alanda bir hareketlilik başlamıştır. Bunun sanata yansımaları da kaçınılmaz olmuştur. Sanatta egemen erkek dünyasını değiştirmek ve kadının da dahil olduğu bir sanat ortamı sağlamak için kadın sanatçı çalışmaları artmıştır. Buna iyi örneklerden biri çağdaş fotoğraf sanatçısı Cindy Sherman'dır.

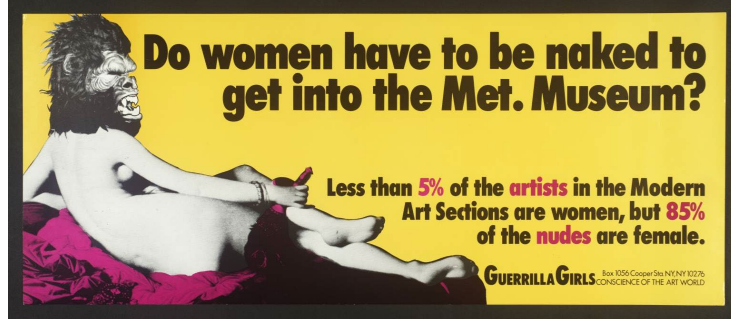
Görsel 5: Cindy Sherman- Untitled Film Series (1977)

Cindy Sherman tarafından 1970'li yıllarda gerçekleştirilen *İsimsiz Film Kareleri* adlı seri fotoğraf çalışması bir örnek olarak gösterilmektedir. Bu eserlerde toplum ve popüler kültür tarafından şekillenmiş “kadın” sorgulanmaktadır.

Kadının sanat tarihi boyunca izlenen ve yalnızca güzel temsili olarak sunulan bir meta olması, 20. yüzyılda sıklıkla eleştirilmiştir. Bu doğrultuda kadının sokakta, kamusal alanlarda, müzelerde ve sergilerde yalnızca güzellik unsuru olarak estetize edilmesi tepkilere de yol açmıştır. Gerilla Kızlar⁴ (*Guerilla Girls*) grubunun işleri bu bağlamda incelenebilir. Bireysel kimliklerini gizleyerek ve Goril maskesi takarak başta feminizm olmak üzere toplumsal olaylara protest sanatlarıyla katkıda bulunmuşlardır. Mesaja odaklanmak için kurallardan bağımsız ve herhangi bir ekole bağlı olmayan çalışmalar yapmışlardır. “Gerilla Kızlar grubu 1989’da *Kadınların Metropolitan Müzesi’ne Girebilmek İçin Çıplak mı Olmaları Gerekir?* adlı poster çalışması ile sanat kurumlarının cinsiyet ayrımcılığını gözler önüne serer” (Antmen, 2012: s. 8). **Görsel 7**’deki çalışma, toplumda geniş yankılar uyandırmış ve dikkat çekmeyi başarmıştır. Antmen’in ifade ettiği gibi; sanat dünyasında cinsiyet ayrımcılığına karşı bir duruş ve farkındalık oluşturmayı amaçlamışlardır. Çalışmada verilen bilgiye göre; modern sanat seçkilerinde kadınlar %5’ten daha az sanatçı olarak yer alırken, çalışmaların %85’inde çıplak kadın bedeni kullanılıyor. Bu bilgi de cinsiyet ayrımcılığı vurgusunu güçlendiren bir istatistik olarak eserde vurgulanmıştır.

⁴ **Gerilla Kızlar (Guerilla Girls):** 1985’te kurulan grup, eşitsizliklerle, ırkçılıkla ve cinsiyetçilikle mücadele etme amacıyla ortaya çıkmıştır.

Görsel 6: Guerilla Girls- Kadınların Metropolitan Müzesi'ne Girebilmek İçin Çıplak mı Olmaları Gerekir? (1989)

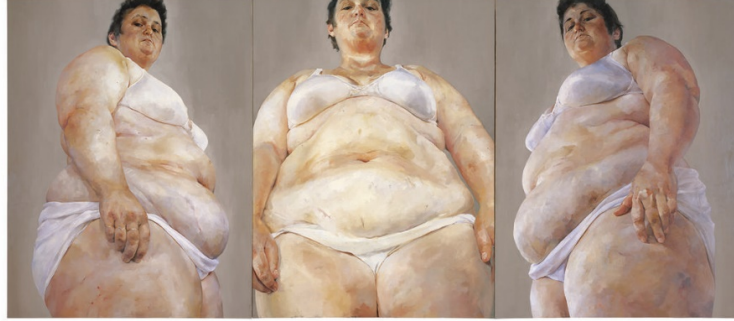


Bu afiş görsel olarak her ne kadar Pop-Art'a benziyor olsa da önemli olan mesajı vurgulayan öğelerin ve renk seçimlerinin dağılımıdır. Bu sebeple hem verdiği mesajlarla hem de teknik farkındalığıyla sanatta güçlü bir protesto örneği teşkil etmiştir. Görsel iletişimin algısal gücünden yararlanarak mesajın akılda kalıcı ve çarpıcı olmasını amaçlamışlardır.

2.1. Jenny Saville İşlerinde Beden

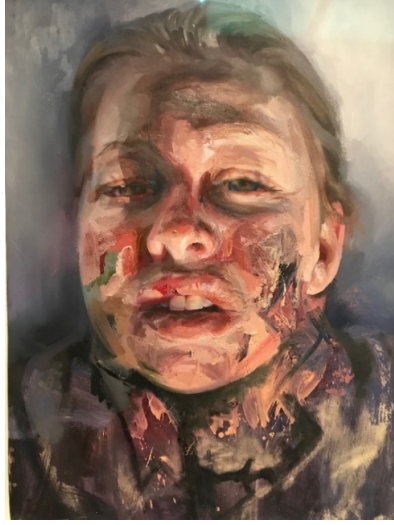
Özellikle 1980'li yıllardan itibaren toplum eleştirisi yapan sanatçıların işleri ve bu yaklaşımlarının neredeyse tümü postmodern bir durum olarak nitelendirilmiştir. Yeni kavramsalcılıkla iç içe olan görsel sanatlarda postmodernizm kavramı; bir kültür ya da toplumun bir değerinden daha önemli olmadığını savunmaktadır.

İngiliz ressam Jenny Saville'nin resimleri genellikle büyük ölçeklidir. Aslında bunun da temel sebebi postmodernist bir yaklaşım olan mesaj ve etkinin güçlü bir şekilde izleyiciye geçmesidir. Çünkü mesaj, içerik ve kavramsallık açısından işlerindeki işlevselliği güçlendirmektedir. Sanat yaklaşımı, genellikle deforme olmuş beden yansımaları, kadvraları, obezite problemleri yaşayanları ve çocuklu annelerin günlük rutin hallerini vurgular. Sıradan bir et nesnesi gibi gözükse fakat popüler kültürün ve kapitalizmin dayattığı *ideal beden* anlayışına karşı bir başkaldırıdır. Sosyal hayatta ve sanatta kusursuz bedenlere sahip kadınların var olabildiği ve sunulduğu algısına verilen bir tepkidir. **Görsel 8'** de üç açıdan resmettiği kadın model bu tepkiyi anlamlandırmaktadır. Saville, 20. yüzyıla kadar kadın bedeninin fazlalıklarından arındırılarak ya da standart formlara dönüştürülerek resmedilmesi anlayışına karşı sanat üzerinden topluma sanat üzerinden empoze edilen yaklaşımı değiştirmeyi amaçlamıştır.

Görsel 7: Jenny Saville- Strategy (1994)

Saville, toplumsal algının ve düzenin yaratmış olduğu ideal beden dayatmalarına karşı kadın bedeninin mükemmel olma zorundallığı algısına muhaliftir. Onun çalışmaları erotize edilmemiş ve genellikle biçimsiz olarak nitelendirilen vücutların normalleşmesi amacı taşıyan işlerdir. Öyle ki, romantik anlatıdan uzak estetik kaygılar içerir. “Beslenme düzensizlikleri, zararlı diyetler ve kozmetik ameliyatlarının artmakta olduğu bir dönemde Saville’nin, Larry Rivers’in eserlerini hatırlatan resimleri, insan bedeninin geleneksel olmayan ve kararlı yüceltmeleri işlevini görmüştür” (Dempsey, 2007: s.279). Bu işler içerisinde kimi zaman otoportresine de yer vermiştir. **Görsel 9** ve **Görsel 10**’da görülen eserler Saville’nin otoportreleridir. Kendisini de bu serüvenine dâhil ederek izleyiciye ve topluma iletmek istediği mesajı güçlendirmeyi amaçlar. İdeolojisini ve kendi görüşlerini bedeni üzerinden sunarak izleyiciye vermeyi amaçladığı mesaj için güven ilişkisi kurmaktadır.

Görsel 8: Jenny Saville- Self Portrait I (1992)

Görsel9: Jenny Saville- Self Portrait II (2019)

Saville, bu işlerin üretim sürecinde farklı teknikleri ve yöntemleri kullanmaktadır. Çalışmalarının her birinin farklı bölümlerini bitirerek ilerler. Yani pasajlar halinde bir eseri bitirdiği söylenebilir. Deri hissinin gerçekliği açısından boya içerisine yağ kullanmaktadır. Bunun sebebi olarak da estetik görünürlüğün yağ ile daha iyi olacağını düşünmesidir. Ayrıca kontrast renkleri aynı eserde farklı pasajlarda kullanmaktadır. Yani yüzeyin ışık alan kısmını sıcak, ışık almayan kısmını soğuk renk vurgusu yaparak şekillendirdiği görülmektedir. Bu kontrastı oluşturmak için bilgisayar destekli programlardan destek aldığı bilinmektedir. Özellikle deforme işlemlerinde sert ve güçlü fırça darbeleri görmek mümkündür. Lekelerin ve yara hissi oluşturan izlerin izleyiciye geçmesi işlerin gerçeklik boyutuyla ilişkilendirilir.

Görsel 10: Jenny Saville- Rosetta (2006)

Resimlerinde insan bedeninin detaylarını realistik bir biçimde sunmak gibi bir amacı olmayan Saville, özellikle portre işlerinde etkiyi arttıran unsurlara sıklıkla yer vermektedir. **Görsel 11** ve **Görsel 12**'de görüldüğü gibi, sıcak ve soğuk renklerin kendi içinde oluşturduğu kontrast, derinin zarar görmüş ve soyulmuş hissinde olmasını sağlamıştır. İzleyiciye, resimdeki kişinin travmatik sürecini yansıtmaya çalışır. Öyle ki **Görsel 11**'de yer alan figürde genç kızın soğuk ve donuk bakışları izleyiciye mesajı aktarma noktasında önemlidir. Saville; beden üzerinden psikolojik ve duygusal etkileri aktarmaktadır. Biçimsel olarak estetik öğeler sunarak sanatsal ifadesi aracılığıyla mesajı güçlendirmektedir. Vurgulamakta olduğu unsurlar, izleyicinin eser ile bağ kurmasını güçlendirmektedir.

Görsel 11: Jenny Saville- Red Stare Head IV (2011)



Saville'in eserleri, estetik ve kavramsal olarak güçlü bir etkiye sahiptir. Sanatçı, bedenin ve yüzlerin deformasyonunu, katmanlarını ve abartılarını kullanarak, geleneksel güzellik normlarını ve beden algısını sorgular. Bu da izleyicinin eseri sadece görsel olarak değil, aynı zamanda zihinsel ve duygusal olarak da deneyimlemesine olanak tanımaktadır. Geleneksel portrelerdeki idealize edilmiş güzellik anlayışına karşı, daha ham ve gerçekçi bir insan bedeni sunar, bu da izleyicide daha derin bir etki yaratır

SONUÇ

Yapı-bozumcu yaklaşımla irdelendiğinde Saville'nin işlerinin, kadın bedeninin kalıplaşmış bir şekilde kullanım biçimlerine bir karşı tutum sergileyerek ele aldığı görülmektedir. Sanat pratiği açısından kadın bedeni ile temsil edilen değerlerin anlamsal değişkenliği için çalışmalar yapılmış ve kadının konumlandırılması için gayret edilmiştir. Bu aşamada yapılan deformasyon / yapı-bozumcu tavır aslında

toplumsal algıya ve dayatmalara bir tepkidir. Kadına atfedilen güzellik dolaylı algısal yönlendirmeler, cinsel bir obje olarak metalaşması gibi durumlar sorun olarak görülmüştür.

1960'lı yıllarda başlayan eşitlik talepleri ve toplumsal konumlandırma amacı, feminist sanatçılarla birlikte giderek farklılığa ve çoğulculuğa yönlendirilmiş ve postmodern söylemlerle devam etmiştir.

Jenny Saville'nin hem kendi portreleri hem de diğer kadın bedenleri üzerinden yaptığı değişimler bu doğrultudadır. Obezite problemleri yaşayan kadınları mesajın vurgulanması bağlamında seçmesi de bu hususta önemlidir. Kadın bedeninin (çıplak) çağrışımlarına karşı tavidir. Bu tavır da sanat pratiği açısından önemlidir. İşlerinin büyük ölçülerde olması da aslında ironiktir. Çünkü tarihsel süreç göz önüne alındığında kadın bedeninin bir obje olarak sunulduğu sanat eserlerinde de o güzellik ve has duygusunun yoğunluğu büyük ölçülerle sağlanmaktaydı. Saville, çalışmalarını büyük ölçülerde yaparak buna tepkisel yaklaşım sergilemiş ve postmodern bir tavır takınmıştır. Geleneksel ve modern yapıyı bir araya getirebilen sanatçı, temel sanat unsurlarını, kendine has tekniğiyle sunmaktadır. Topluma dayatılmış olan güzellik algısını birçok *Öteki* bedeni kullanarak estetize etmiş ve karşı çıkmıştır.

Jenny Saville'in postmodern yaklaşımı, insan bedeninin temsili üzerinden izleyiciye geniş bir düşünsel ve duygusal alan sunar. Sanatçının eserleri, izleyiciyi güzellik ve beden algısı konularında sorgulamaya teşvik ederken, aynı zamanda sanatsal ifade özgürlüğünün sınırlarını genişletir. Saville'in çalışmaları, postmodern sanatın etkileyici örneklerinden biri olarak, sanat dünyasında önemli bir yere sahiptir. Sonuç olarak, Jenny Saville'in eserlerinde insan bedeninin detaylarını realistik bir biçimde sunmaması, onun sanatsal vizyonunun ve ifade biçiminin bir parçasıdır. Bu yaklaşım, izleyicinin esere daha geniş bir perspektiften bakmasını ve derinlemesine düşünmesini vurgulamaktadır.

KAYNAKÇA

- Antmen, Ahu. (2012). *Sanat/Cinsiyet: Sanat Tarihi ve Feminist Eleştiri*, İstanbul: İletişim Yayınları
- Baudrillard, J. (2010b). *Sanat Komplosu- Yeni Sanat Düzeni ve Çağdaş Estetik 1*. İletişim Yayınları, İstanbul
- Berger, John. (1990). *Görme Biçimleri*. Yurdanur Salman (Çev.). İstanbul: Metis Yayınları
- Best-Kellner, Steven (1998): *Postmodern Teori Eleştirel Soruşturmalar*, (Çev. Mehmet Küçük), İstanbul: Ayrıntı Yayınları
- Bürger, Peter (2003), *Avangard Kuramı*, Çev. Erol Özbek, Ankara: İletişim Yayınları.
- Danto, A. (2010). *Sanatın Sonundan Sonra*. İstanbul: Ayrıntı Yayınları.
- Dempsey, Amy. (2007). *Modern Çağda Sanat, Üsluplar Ekoller Hareketler*, Çev. O. Akınhay, Akbank Kültür ve Sanat Dizisi, İstanbul

Levi-Strauss, C. (2007). *İrk, Tarih ve Kültür*. (Çev. Haldun Bayrı, Reha Erdem, Arzu Oyacıoğlu, Işık Ergüden). İstanbul: Metis Yayınları.

Lunn, E. (2011). *Marksizm ve Modernizm*. (Çev. Yavuz Alogan). Ankara: Dipnot Yayınları.

Lyotard, J. F. (2014). *Postmodern Durum*. Dr. İsmet Birkan (Çev.), İstanbul: Bilgesu Yayıncılık

Paz, O. (1994). *Şiir ve Modernite*, Çev. Nilgün Tural Küçük, Ankara: Vadi Yay.

Rosenau, P. M. (2004). *Postmodernizm ve Toplum Bilimleri*, (Çev.: Tuncay Birkan), Ankara: Bilim ve Sanat Yayınları

GÖRSEL KAYNAKLAR

Görsel 1. Duchamp M. (1917), *Çeşme / Fountain* (Enstalasyon), <http://tr.wikipedia.org>. Erişim tarihi: 22.01.2023.

Görsel 2. Warhol A. (1964), *Brillo Kutuları / Brillo Box* (Enstalasyon), www.theguardian.com, Erişim tarihi: 26.01.2023.

Görsel 3. Beuys J. (1969), *The Pack* (Fotoğraf- Enstalasyon), www.feymag.com, Erişim tarihi: 09.01.2023.

Görsel 4. Tintoretto J. (1550), *Susanna ve Yaşlılar* (tuval üzerine yağlıboya), <https://www.gazetesanat.com/>, Erişim tarihi: 16.01.2022.

Görsel 5. Sherman C. (1977), *İsimsiz Film Kareleri / Untitled Film Series II* (Fotoğraf), www.5harfliler.com, Erişim tarihi: 25.01.2022.

Görsel 6. Guerilla Girls, (1989), *Kadınların Metropolitan Müzesi'ne Girebilmek İçin Çıplak mı Olmaları Gerekir?* (Grafik Tasarımı), <https://www.gazetesanat.com/>, Erişim tarihi: 14.01.2022

Görsel 7. Saville J, (1994), *Strategy* (tuval üzerine yağlıboya), <https://www.artsy.net/>, Erişim tarihi: 04.01.2023

Görsel 8. Saville J. (1992), *Self – Portrait I* (tuval üzerine yağlıboya), <https://www.artsy.net/>, Erişim tarihi: 04.01.2023.

Görsel 9. Saville J. (2019), *Self-Portrait II* (tuval üzerine yağlıboya), <https://www.artsy.net/>, Erişim tarihi: 04.01.2022

Görsel 10. Saville J. (2006), *Rosetta* (tuval üzerine yağlıboya), <https://www.artsy.net/>, Erişim tarihi: 04.01.2022

Görsel 11. Saville J. (2011), *Red Stare Head IV* (tuval üzerine yağlıboya), <https://www.artsy.net/>, Erişim tarihi: 04.01.2022