

## SAFRANBOLU'DA DEREKÖY TEPESİ KAYA ÇANAKLARI VE HAYAT AĞACI SEMBOLÜNÜN KULLANIMI ÜZERİNE ÖNERMELER The Rock Hollows of Dereköy Hill in Safranbolu and Suggestions on the Use of the Tree of Life Symbol

Cemil BELDER

Karabük Üniversitesi, LEE Öğrencisi

E-posta: cemilbelder@gmail.com

Orcid ID: 0000-0002-9869-528X

### Öz

Safranbolu tarihi řehrinin oluşumu, gelişimi ve geçirdiđi deđişimleri incelemek amacıyla yaptığımız cođrafi yüzey arařtırmaları kapsamında fark ettiğimiz Karabük ili Safranbolu ilçesi Dereköy Tepesi'nde gözlemlenen "kaya çanakları", arařtırmanın konusunu oluřtırmaktadır. Arařtırmamız, Dereköy Tepesi'ni ve üzerindeki kaya çanaklarını konu edinen ilk akademik inceleme özelliđi taşımaktadır. Ortaya konulan görüşler, kaya çanaklarının olası yapım amaçları ve benzerlerinin görüldüđü diđer antik yerleşimlerle olan ortak özellikleriyle deđerlendirilmiştir. Dereköy Tepede gözlemlenen kaya çanaklarından biri, alanda görülen diđer tüm çanaklardan ayrıřmaktadır. Anadolu'da yapılan arařtırmalarda řekil itibari ile diđerlerinden ayrıřan bu kaya çanađının "hayat ağacı" ile ilişkilendirilmiş olması konuyu ayrıca irdelememize sebep olmuřtur. Çünkü hayat ağacı Safranbolu ev süslemeleri, çeřmeleri ve mezarları gibi pek çok yapıda karşımıza çıkan başlıca semboldür. Bu yüzden hayat ağacı motifi ve bunun kaya çanađıyla olası ilişkisi üzerine düşüncelerin ortaya konulması arařtırmanın diđer önemli bir kısmını oluřtırmaktadır. Yapılan literatür taraması sonucunda Dereköy Tepesi'nin dini ritüellerin gerçekleştirildiđi kutsal bir alan olabileceđi kanısına ulařılmıştır.

**Anahtar kelimeler:** Safranbolu, Dereköy Tepe, Kaya Çanakları, Hayat Ağacı, Mezar Taşı

### Abstract

This study examines the 'rock hollows' on Dereköy Hill in the Safranbolu district of Karabük province, which were identified during geographical surveys conducted to investigate the formation, development, and changes of the historical city of Safranbolu. This is the first academic study on Dereköy Hill and the rock hollows located there. The hypotheses are evaluated in terms of the potential construction purposes of the rock hollows and their shared characteristics with other ancient settlements. One of the rock hollows observed on the hill differs from all the others in the area. The fact that this rock hollow, which differs from the others in shape, has been associated with the 'Tree of Life' in research conducted in Anatolia led us to examine the subject especially. Because the

Tree of Life is a key symbol found in various structures, such as Safranbolu house decorations, fountains, and tombs. Therefore, the Tree of Life motif and its potential connection to the rock hollow form another important aspect of the research. As a result of the literature review, it was concluded that Dereköy Hill could have been a sacred site where religious rituals were performed.

**Keywords:** Safranbolu, Dereköy Hill, Rock Hollows, Tree of Life, Tombstones

## Giriş

Safranbolu, Türkiye'nin Karadeniz Bölgesi'nde, Karabük iline bağlı tarihi ve turistik bir ilçedir. Coğrafi olarak, Batı Karadeniz Bölgesi'nin merkezine yakın bir konumda bulunur. Geleneksel yaşam tarzı ve kültürel mirasın ön planda tutulduğu tarihi Safranbolu yerleşiminde, ada formlu üç tepe bulunmaktadır. Bunlardan ilki Kale Tepesi, ikincisi Hıdırlık Tepesi ve üçüncüsü ise Dereköy Tepesi'dir<sup>1</sup>. Bu tepe, etrafını saran vadi yükseltisi sebebi ile dışarıdan bakıldığında pek dikkat çekici değildir. Gümüş Kanyonu ve Akçasu Deresi'nin Tabakhane bölgesinde birleşerek oluşturduğu Kadı Deresi, Dereköy Tepesi'nin doğusundan geçerek güney istikametinde akmaktadır. Güneybatısında kadim yol önermesinde bulunduğumuz tarihi yol kalıntıları ve devamında Yukarıgöztepe Tümülüsü<sup>2</sup> bulunmaktadır. Tarihi yol kalıntıları üzerinde gözlemlemiş olduğumuz üç adet kaya çanağı ve kısmen korunmuş yol döşeme taşları burayı tarihi yol olarak tanımlamamıza yardımcı olan bulgulardır. Bu çalışmada Karabük ili Safranbolu ilçesi Dereköy Tepesi'nde görülen kaya çanakları ve kaya çanağı ile ilişkilendirilen "hayat ağacı" figürü üzerine düşüncelere yer verilmiş olup, kaya çanaklarının ve çevresindeki alanın arkeolojik çalışmalara konu olabilmesi için öneminin belirtilmesi amaçlanmıştır.

## 1. Safranbolu'nun Kısa Tarihçesi

Safranbolu ve çevresi Erken Demir Çağı'ndan itibaren Homeros'un İlyada Destanı'nda da adı geçen ve "Paflagonya" adı verilen coğrafi bölgenin sınırları içerisinde yer almaktadır (Yıldırım, 2022: 72). Safranbolu'nun antik çağlardaki adı ile ilgili modern kaynaklarda bir görüş birliğine varılamamıştır (Ulukavak, 2017: 17-28). Kentin antik ismini doğrulayacak herhangi bir yazıt ya da Roma Dönemi'ne ait kentte darp edilmiş bir eyalet sikkesinin bulunamamış olması (Yıldırım, 2022: 74), görüş ayrılıklarına sebep olduğu görülmektedir. Birçok araştırmacı kentin antik adının Dadybra<sup>3</sup> olduğunu belirtse de Daday ve Devrek için de önerildiği görülmektedir<sup>4</sup>. Kentin adının Bizans

<sup>1</sup> Yerel halk arasında "Mal Tepesi" olarak adlandırılanların olduğu da bilinmektedir.

<sup>2</sup> Harita Genel Komutanlığı arşivlerinde adı "Yukarıgöztepe Tümülüsü" geçiyor olmasına rağmen yakın tarihli yapılan bazı araştırmalarda "Göztepeler Tümülüsü" olarak ifade edildiği de görülmüştür.

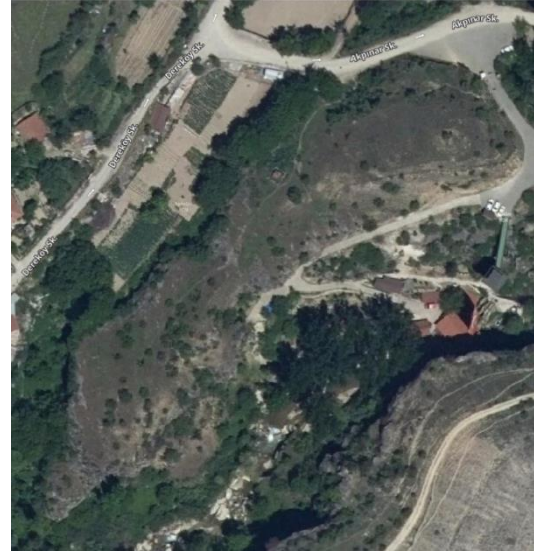
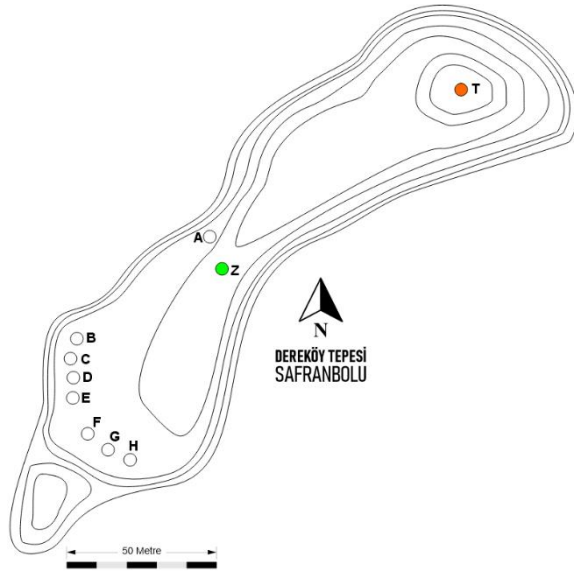
<sup>3</sup> Ramsey, 1890: 193; Gökoglu, 1952: 33; Yazıcıoğlu ve Al, 1982: 33-38; Soykan-Gür, 2015: 103;

<sup>4</sup> Wittek, 1969; Çelikdönmez 2000: 58; Umar 1993: 211.

Dönemi’nde Theodorapolis ve Germia olduğu çeşitli kaynaklar tarafından aktarılmaktadır<sup>5</sup>. Selçuklu Dönemi’nden itibaren Zalifre isminin kullanıldığı görülmektedir (Yıldırım, 2022: 74). Safranbolu tarihte sırasıyla Phryg (Firig), Kimmer, Lydia (Lidya), Akhamenid, Helenistik, Roma, Bizans, Anadolu Şelçuklu, Çobanoğulları, Candaroğulları ve Osmanlı hakimiyetinde kalmıştır (Gökoğlu, 1952: 10-15; Gür ve Yıldırım, 2016: 160).

## 2. Dereköy Tepesi Kaya Çanakları

Safranbolu tarihi şehrinin oluşumu, gelişimi ve geçirdiği değişimleri incelemek amacıyla yaptığımız coğrafi yüzey araştırmaları kapsamında Dereköy Tepesi üzerinde Safranbolu’nun antik dönem tarihine ışık tutabilecek birtakım izler tespit edilmiştir. Ayrıca tepenin kuzey ucunda yer alan yükseltinin çevre tabiatına uyumsuz bir şekilde yığma topraktan oluşması, bu noktanın (Çizim 1: Kroki “T” noktası) bir tümülüs olabileceğini akıllara getirmektedir. Olası tümülüs önermesini yapmış olduğumuz bu nokta, tarihi çarşı sınırları içerisinde bilinen tek yığma tepedir.



**Çizim 1.** Dereköy Tepe ve üzerinden bulunan kaya çanaklarının tepe üzerindeki dağılımları.  
**Kaynak.** Belder, 2024.

**Fotoğraf 1.** Dereköy Tepe’nin uydu fotoğrafı.  
**Kaynak.** Harita Genel Komutanlığı, 2024

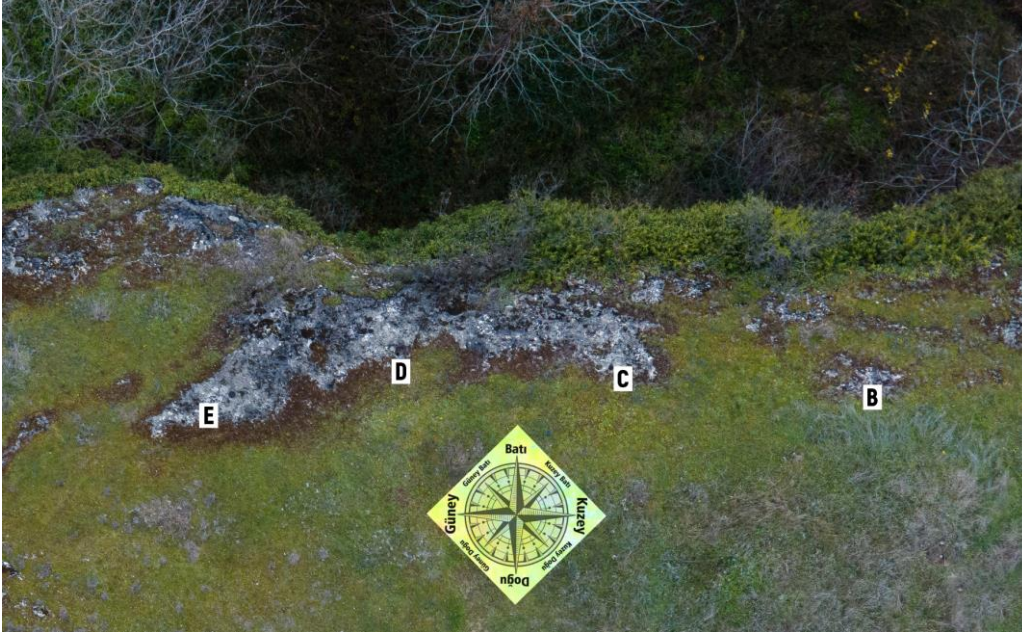
<sup>5</sup> Ainsworth 1842, 65; Gökoğlu 1952, 33.

Gözlemlerimiz sonucunda Dereköy Tepesi'nde genişlikleri 8 – 18cm, derinlikleri 4 - 15cm arasında değişiklik gösteren kaya çanakları tespit edilmiştir. Araştırma esnasında kaya çanakları gruplar halinde fotoğraflanarak kayıt altına alınmıştır. Kroki üzerinde işaretlenen A, B, C, D, E, F, G, H, Z gruplarında toplamda 26 adet kaya çanağı bulunmaktadır. Z noktasında şekil olarak diğerlerinden ayrılan bir kaya çanağı mevcut olup, ilerleyen bölümde ayrıca bu konuya değinilmiştir.



**Fotoğraf 2.** E grubunda yer alan bir kaya çanağı. **Kaynak:** Belder, 2024.

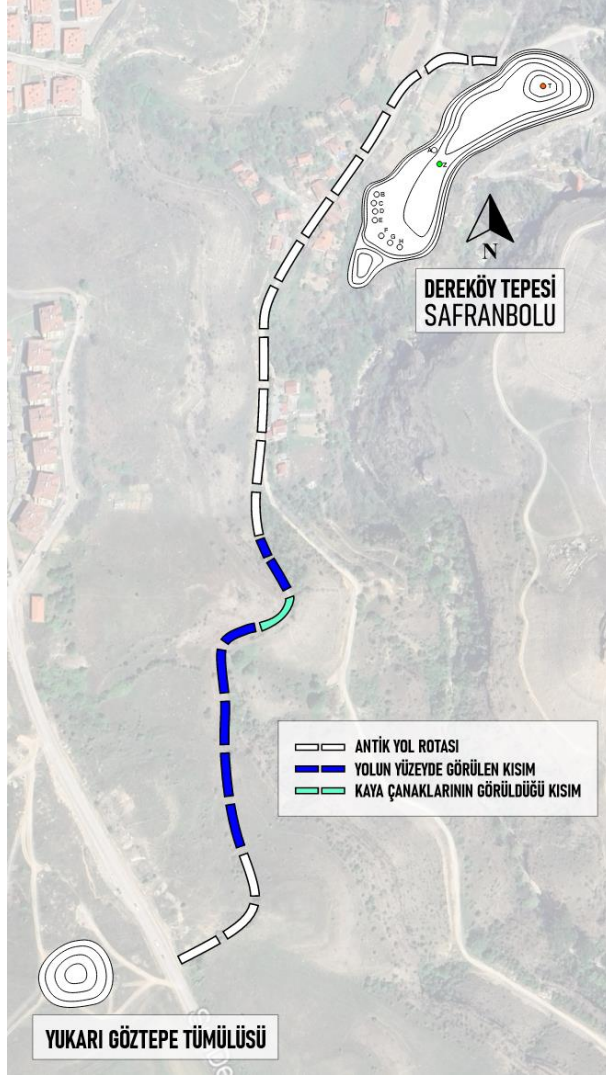
Dereköy Tepesi'nde B ve H grupları arasında kaya çanakları yoğunlaşmaktadır. A ve B grubu arasında kaya çanağı görmüyor olmamızda, ana kayanın üzerini kaplayan yoğun çimlenme ve yosun tortusunun etkisi muhtemeldir. Öyle ki uçurumun batı yakasında ana kayanın görüldüğü her noktada kaya çanağı izlenmiştir (Fotoğraf 3). *“Bu sebeple alanda yapılacak arkeolojik çalışmalar ile yeni çanakların ortaya çıkması ihtimali oldukça kuvvetlidir.”*



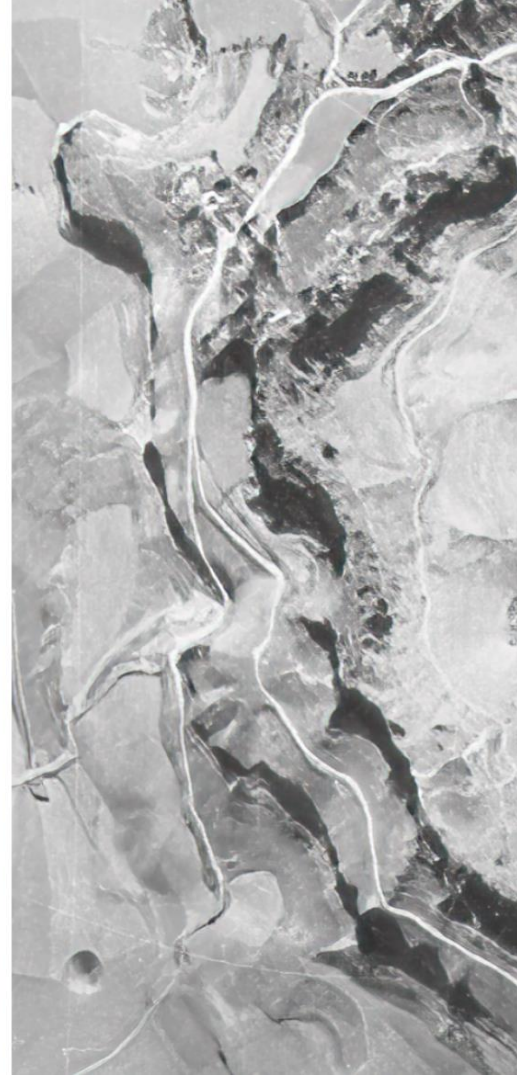
**Fotoğraf 3.** B, C, D, E grubunda yer alan kaya çanaklarının havadan kuş bakışı görünüşü. Ana kayanın üzerini saran yoğun yosun ve çimlenme sebebi ile birçok kaya çanağının görülemediği tahmin edilmektedir. **Kaynak:** Belder, 2024.



Kaya çanaklarının tepe üzerinde dağılımlarına baktığımızda gruplar halinde, özellikle de tepenin uçurum kenarına yakın, karşısında bulunan kadim yol ve Yukarıgöztepe Tümülüs'üne (Çizim 2) hâkim görüşe sahip noktalara işlendiğini görmekteyiz. Tepenin altında ufak bir delikten girilebilen ve mağara formunu andıran şekilsiz bir boşluk bulunmaktadır<sup>6</sup>. Bu nokta kroki (Çizim 1) üzerinde "B" harfi ile gösterilen bölgenin iz düşümündedir. Hemen karşısında bulunan anakayanın altında da Safranbolu'daki doğal su kaynaklarından biri olan ve günümüzde "Dereköy çamaşırlığı" olarak anılan su kaynağı çıkmaktadır.



**Çizim 2.** Yukarıgöztepe Tümülü, Kadim yol ve Dereköy Tepesi'ni gösterir kroki  
**Kaynak.** Belder, 2024.



**Fotoğraf 4.** 1949 yılında havadan çekilen kuş bakışı fotoğrafta tümülüs, yol ve tepe net şekilde görülmektedir. **Kaynak.** Harita Genel Komutanlığı Arşivi

<sup>6</sup> Küçük bir girişe sahip bu alana kayalığın altındaki ufak bir delikten eğilerek giriş yapılabilmektedir. Şekilsiz bir yapıya sahip bu noktanın doğal bir görünümü vardır. İçindeki toprak yığınları sebebi ile kaçak kazı yapıldığı tahmin edilmektedir. Girişin olduğu tüm yamaç yabani sarmaşık ile kaplı olduğu için daha fazla detay görülemez.



**Fotoğraf 5.** Dereköy Tepe üzerinde yer alan C-D-E gruplarındaki kaya çanakları ve vadinin hemen güney batısında yer alan antik yol ve Yukarıgöztepe tümülüsü. **Kaynak:** Belder, 2024.

Dereköy Tepe'de kayıt altına aldığımız kaya çanaklarının gruplar içerisindeki sayıları şu şekildedir; A grubu - 1 Adet, B grubu - 2 Adet, C grubu - 2 Adet, D grubu - 4 Adet, E grubu - 4 Adet, F grubu - 5 Adet, G grubu - 4 Adet, H grubu - 3 Adet, Z grubu - 1 Adet olmak üzere toplam 26 adet kaya çanağı görülebilmektedir.

Yapılan literatür taraması ve coğrafi gözlem sonucunda Dereköy Tepe'de bulunan kaya çanaklarının "libasyon" ritüeli amacı ile kullanıldığı düşünülmektedir<sup>7</sup>. Libasyon, Tanrılara ve ölümlere sunulan sıvı adaklardır. Tanrılara sunulan sıvı adaklar ile, tıpkı kurban geleneğinde olduğu gibi, Tanrı'nın bereketini ve sevgisini kazanmak, ölümlere sunulan sıvı adaklarla ölünün ruhunu rahat ettirmek amaçlanmaktadır (Gönültaş, 2003: 19).

Kaya çanağı geleneğinin Anadolu kökenli olduğuna şüphe bırakmayacak en eski bulgular, Şanlıurfa Göbeklitepe'de ve yakınlarındaki Direkli'de bulunmaktadır (Gönültaş, 2003: 20). Çanak - Çömleksiz Neolitik Dönem'e tarihlenen Göbeklitepe'de, batı platoda bulunan ve ortasında iki paye kaidesinin yer aldığı zeminde ve bunun güneydoğusunda belirli bir kurala bağlı kalınsızın işlenmiş çok sayıda kaya çanağı bulunmaktadır (Beile, vd., 1998: 20). Göbeklitepe'nin genelinde ortaya çıkarılan yapı kalıntıları, eserleri ve kaya çanakları buranın başlı başına bir dini merkez olduğu kanıtı yönündedir (Özdoğan, 2002: 74). Direkli yakınlarındaki kaya sığınağının dış kesiminde bulunan kaya çanakları da açık havada ayinlerin gerçekleştirildiği alan olarak yorumlanmıştır (Yakar, 1991: 38).

<sup>7</sup> Çevik, (2000): 56; Gönültaş, (2003): 5-91; Çevik, (2011): 351,352;





**Fotoğraf 6.** Dereköy Tepe'de C-D-E-G-H grupları içerisinde yer alan kaya çanakların Kaynak. Belder, 2024.

Dereköy Tepe'de bulunan kaya çanaklarının ölçü ve dağılımlarından bağımsız şekilde benzerleri M.Ö.2000'de Hattuşa'da, M.Ö.1000'de Urartu ve Frig'de görülmektedir (Gönültaş, 2003: 20). Yapılan literatür taramasında Dereköy Tepe'de bulunan kaya çanakları ile Kayseri Emiruşağı'nda<sup>8</sup> bulunan kaya çanaklarının birtakım benzerliklere sahip olduğu görülmüştür. Bu benzerliklerin bir başlık altında irdelenmesi yerinde olacaktır.

### 3. Emiruşağı Kaya Çanakları ve Açık hava Kutsal Alanı

Kayseri'de bulunan ve Hitit dönemine tarihlendirilen Emiruşağı'nda birçok kaya çanağı yer almaktadır (Güneri, 2005: 348). Gönültaş, burada yapmış olduğu araştırmada 120 adet kaya çanağını kayıt altına aldığını ifade ederek bölgeyi "tören alanı" olarak tanımlamakta ve Emiruşağı'nın sahip olduğu özellikler ile bir benzerinin henüz keşfedilmediğini ifade etmektedir (Gönültaş, 2003: 23-24). Alan üzerine araştırma yapan bir diğer araştırmacı Güneri, "kaya çanağı" olarak ifade ettiğimiz libasyon öğelerinin "taş oyma" olarak anılmasının daha doğru bir tanımlama olacağını ifade ederek, alanın "açık hava kutsal alanı" olarak tanımlanmasının daha doğru olacağını savunmuştur (Güneri, 2005: 351). Araştırmacıların tanımlamalar konusunda birbirlerinden ayrımış oldukları görülse de anlam bakımından aynı şeyi ifade ettiklerini söylemek mümkündür.

Bu noktada Safranbolu Dereköy Tepesi ile Emiruşağı'nın birbirine benzer özelliklerinin ifade edilmesin doğru olacağını düşünmekteyiz. Her iki alan üzerinde yerleşim kalıntıları yoktur. Her ikisinin de yakınından antik bir yol geçmekte ve bu yolun üzerinde kaya çanağı bulunmaktadır.<sup>9</sup> İki bölgenin de yakınlarında, günümüze kadar korunamamış ancak yöre halkı tarafından kale olarak adlandırılan bir tepesi bulunmaktadır.

İfade ettiğimiz bu benzerliklerin tesadüfen mi bir araya geldiği yoksa benzerlikler sebebiyle birbirine yakın çıkarımlar mı yapılması gerektiğini ifade eden bir açıklama yapmanın ancak alanda gerçekleştirilecek arkeolojik çalışmalar sonucunda mümkün olacaktır.

Nihayetinde Safranbolu coğrafyası üzerinde yapmış olduğumuz bu araştırmanın, alanında uzman arkeolog ve bilim insanlarına "yer gösterici" nitelikte olması gerektiğine inanıyoruz.

---

<sup>8</sup> Emiruşağı, Kayseri'ye 81 km uzaklıkta bulunan Tomarza ilçesinin 30 km doğusunda bir kasabasıdır. Orta Torosların Tahtalı Dağları uzantısının kuzeybatı kenarında, 1650 m yükseltide uzanan plato üzerine kurulmuş bir Avşar köyüdür. (S. Güneri, "Kayseri'de Hitit İmparatorluk Çağına Ait Yeni Arkeolojik Keşifler", 2005: 350).

<sup>9</sup> Emiruşağı üzerine araştırmalar yapan Gönültaş ve Güneri kaya çanaklarının bulunduğu alan üzerinde yerleşim olduğuna dair mimari unsurların bulunmadığını ifade etmektedir. Güneri, kaya çanaklarının bulunduğu noktanın güney batı kenarının en dik kesimindeki düzlük alanda belirgin mimari kalıntıların bulunduğunu ve buranın yörede yaşayan köylüler tarafından "Kale" olarak adlandırıldığını belirtir (Güneri 2005: 352).



#### 4. Kaya Çanakların görüldüğü diğer alanlar

Kaya çanakları açık hava libasyon alanlarının dışında konum olarak pek çok yerde karşımıza çıkabilmektedir. Mezar ile ilişkilendirilebilecek örnekleri Kastamonu Evkaya Kaya Mezarı'nda, (Karasalihoğlu, 2009, s.68) ve Safranbolu yakınlarındaki Soğanlı Vadisi'nde görülebilmektedir. Beylik kalesi<sup>10</sup> içerisinde kayalıklara işlenen otuz iki adet sunu çanağı araştırmacılar (Karauğuz v.d. 2010, s.172) tarafından ana tanrıça "Kybele" için yapılan sunularda dinsel ritüeller ile ilişkilendirildiği görülmektedirken, Yukarı Anzaf Kalesi'nde<sup>11</sup> görülen yirmi üç sunu çanağının ise yağmur kültü ile ilişkili olabileceği düşünülmüştür (Belli, 2000, s405 aktaran Karauğuz v.d. 2010, s172).

Özellikle ölü kültürünün ve buna ilişkin törenlerin en önemli unsuru olan kaya çanaklarına dökülen sunu malzemesi olarak "su" kullanılmıştır (Gönültaş, 2003, s.87). Çünkü yaşama hayat veren su, ölümden sonrası için de bir umut olmuştur. Ölülerin, susuzluktan acı çektiği düşüncesi özellikle sıcağın ve kuraklıktan şikâyet eden halkların kâbusu olmuştur. Bu nedenle özellikle Anadolu, Mezopotamya ve Suriye'de ölümlere su adanırdı (Eliade, 2003, s205). Bir Babil mezar yazıtında yer alan, "...Onun ruhu taze su içecektir..." ve topraktan yapılmış bir Asur lahdindeki "...Orada senin adın kutsanmış olsun ve ölü ruhun saf su içsin..." şeklindeki ifadeler bu düşüncenin yazılı belgeleri durumundadır (Çevik, 2000, s.88).

Bu inanış Anadolu'da yüzyıllar boyunca devam etmiş ve dinsel bir ritüelden kültürel bir geleneğe dönüşmüştür. Günümüzde halen mezarların üzerine su dökülmesi geleneği "*ölünün ruhuna değsin*" söylemi ile devam ederken, mezarların üzerinde bulunan çanaklar hayvanların, özellikle de kuşların su içmesi için yapılmaya devam edilmektedir. Ayrıca günümüzde bardakla su ikram edilen kişiler "*ölmüşlerin ruhuna değsin*" sözü ile dua etmektedirler.

#### 5. Dereköy Tepe'de Sütun Üzerinde Yer Alan Kaya Çanağı

Dereköy Tepe'de yer alan bu kaya çanağı (Fotoğraf 7, Çizim 8) şekil itibari ile alanda görülen diğer tüm çanaklardan ayrılmaktadır. Sütun üzerinde olan bu çanağın tabanındaki ikincil kaya çanağının varlığı, onu diğerlerine göre benzersiz kılmaktadır. Silindirik bir yapıya sahip sütunun tespit edilebilen uzunluğu 90 cm'dir. Sütunun görülen üst çapı 65 cm olan çanağın ortasındaki ilk çanak 25 cm çapında ve 15 cm derinliğindedir. Tabanında bulunan ikincil çanak ise 12,5 cm çapa ve ilk çanakta olduğu gibi 15 cm derinliğe sahiptir. İç içe geçen bir yapıya sahip olan ve sütun üzerinde bulunan oymaların, sayıları ile alışılmadık şekilde varlık gösteren kaya çanakları ile aynı tepede yer alıyor olması, bunun da libasyon amaçlı bir kaya çanağını olduğunu

<sup>10</sup> Zonguldak ili Devrek İlçesi, Akçasu Köyü'nün yaklaşık 6 km kuzeybatısında ve İpsalar Dağı üzerinde bulunmaktadır. Kaynak: <https://www.devrek.bel.tr/devrek/ilcemiz/tarihi-yapilar/87/BEYLIK-KALESI.html>

<sup>11</sup> Van kent merkezinin yaklaşık olarak 10km kadar kuzeydoğusunda, Van-Özalp karayolu ile İran demiryolunun kesiştiği yerde eski Anzaf Köyü'nün hemen kuzeyinde yer alır.

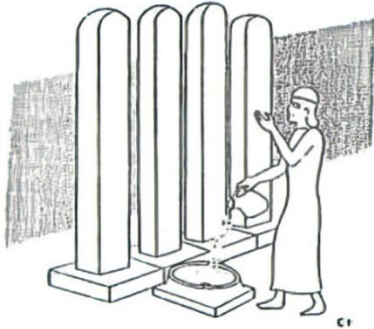
Kaynak: <https://www.kulturportali.gov.tr/turkiye/van/kulturenvanteri/yukari-anzaf-kalesi>

düşündüren ana etkidir. Yöre halkı ile yaptığımız sözlü tarih çalışmasında sütunun bulunduğu noktanın mezar olarak bilindiği ve insanların burada dua ettiği öğrendiğimiz bilgiler arasındadır. Gönültaş, tabanında bu şekilde ikincil çanağın olduğu libasyon sunaklarından Kayseri Emiruşağı açık hava kutsal alanında (Çizim 3-4) da bulunduğunu ifade etmektedir (Gönültaş, 2003, s.59).

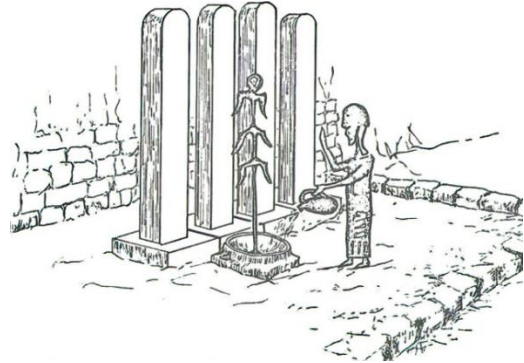


**Fotoğraf 7.** Dereköy Tepe'de sütun üzerinde yer alan kaya çanağı. Belder, 2024.

Çevik, çok yakın bir benzerliğe sahip libasyon döşeminin Erzincan Altıntepe Tapınağı'nda olduğunu ve sahip olduğu yapısal farklılığın gelişi güzel olamayacağını ifade etmiştir (Çevik, 2011: 346). Çevik, Toprakkale'den<sup>12</sup> çıkan silindirik mühür başta olmak üzere Van, Adana ve Tahran müzelerinde bulunan mühürler üstünden okumalar yaparak kullanımına yönelik şüphe bırakmayacak şekilde ayrıntılı sonuçlara ulaşmıştır (Çevik, 2011: 341). Işık'ın canlandığı ritüelde Tanrıyı simgeleyen dikme taşların önünde duran ya da getirilen kaya çanağı altlığına libasyon ile sunu yapılmaktadır<sup>13</sup>.



**Çizim 3.** Canlandırma, Altıntepe tapınağı  
**Kaynak.** C.İşık'tan aktaran Çevik, 2011: 367



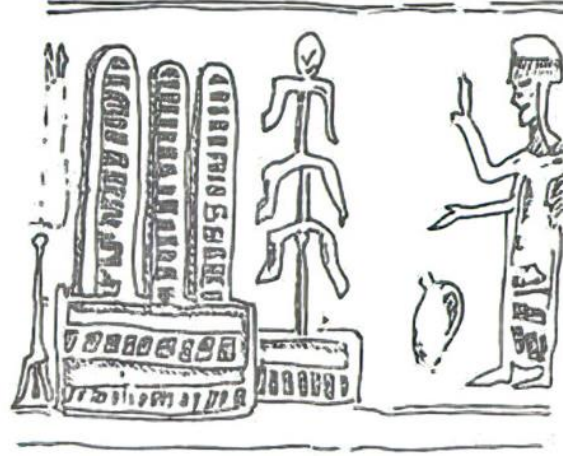
**Çizim 4.** Canlandırma, Altıntepe tapınağı  
**Kaynak.** Çevik, 2011: 367

<sup>12</sup> Urartu Krallığı'nın stratejik değeri olan kentlerinden biri de Toprakkale'dir. Van Ovası'nın kuzeydoğusundaki Zım Zım Dağı'nın güneybatısında yüksek bir kayalık tepe üzerinde kurulmuştur. Başkent Tuşpa'ya uzaklığı 7 km'dir. Kaynak: <https://www.urartular.com.tr/alticerik/83/toprakkale-rusahinili-qilbani-kai.html>

<sup>13</sup> Çevik, (2011): 355.

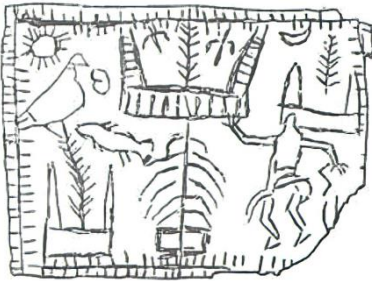


Çevik, törenler sırasında çanağın merkezine açılan ikincil çanağa “hayat ağacının” dikildiğini ve ardından su sunusu yapıldığını ortaya koymuştur. Bu çıkarımını destekleyen kuvvetli bulgulara, mühürler üzerinden okumalar yaparak ulaşmaktadır. Toprakkale silindir mührünün ortaya koyduğu sahnede Tanrı’yı simgeleyen üç dikme taşın karşısında bir kaidenin üzerinde büyümekte olan hayat ağacı ve ona testi ile su sunusu yapacak olan bir din adamı betimlemesi görülmektedir. Bu ritüel “hayat ağacı dölleme” olarak da yorumlanmış (Gökçe, 2017:32-33), ve farklı silindir mühürler üzerinde de benzer sahneler bulunmaktadır (Çevik, 2011: 339-355).

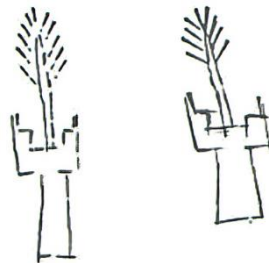


Çizim 5. Toprakkale silindir mührü Kaynak. Lehmann-Haupt aktaran Çevik, 2011

Hayat ağaçlı törenlerde dikme taşlar olmadan libasyon yapıldığı bilinmektedir. Altıntepe Tapınağı’ndaki, Tanrı’yı temsil eden dikme taşların yerini, Giyimli’de<sup>14</sup> Tanrı’nın kendisi almıştır. Bu değişimi silindir mühür anlatımlarında da görmekteyiz. Örneğin, Elâzığ Müzesi’nde bulunan 75.11.4 envanter numaralı eserde, hayat ağacı üç dikmetaş önüne dikiliyken, Karmir-Blur mühründe hayat ağacı doğrudan Tanrı’nın önüne konmaktadır. Çünkü ağacın yaşamını durmaksızın yineleyen O’dur ve dolayısıyla ölüyü diriltecek olan da O’dur (Çevik, 2011: 354).



Çizim 6. Miken Kült levhası Kaynak. Boardman’dan aktaran Çevik, 2011



Çizim 7. Karmir-Blur. Bronz tabak Kaynak. Berge-Meyer’den aktaran Çevik, 2011



Çizim 8. Dereköy Tepe’de görülen sütun üzerindeki kaya çanağı Kaynak. Belder, 2024

<sup>14</sup> Van ili Gürpınar ilçesinin 10 km kadar batısındaki “Giyimli” (Hırkanis) köyünün yaklaşık olarak 250 m güney batısında, Kaynak. <https://belleten.gov.tr/tam-metin/1503/tur>

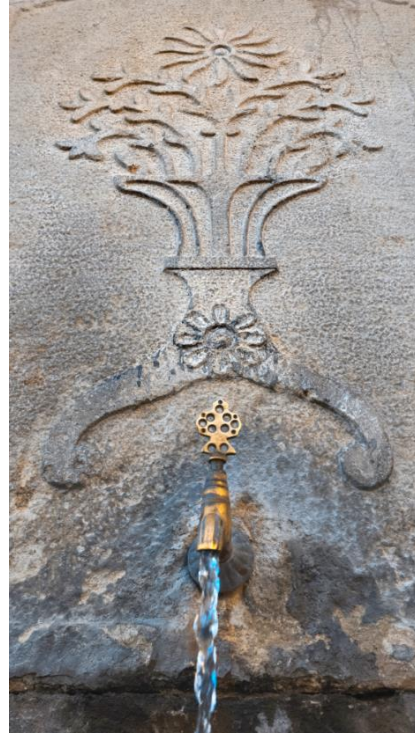
Yaşam ve ölüm arasındaki sürekli döngünün ve dolayısı ile yeniden doğumun sembolü olan hayat ağacına ilişkin ilk izlere M. Ö. 3000 ve sonrasında Aşağı Mezopotamya'da rastlanır. Sümer, Babil, Hurri, Hitit, Asur ve Frig gibi pek çok medeniyet kültüründe yer almaktadır (Çevik, 2011: 336-337). Girit'te bulunan Miken bronz kült levhası (Çizim 6) ve Karmir-Blur'da bulunan bronz tabakta (Çizim 7) işli sahnelerde, altlığın ortasına dikilen ve hayat ağacının kök çevresini saran su birikim boşluğu betimlemesi görülmekte olup<sup>15</sup>, Safranbolu Dereköy Tepe'de sütun üzerinde oyulan kaya çanağına (Çizim 8) benzerlikleri dikkat çekicidir.

## 6. Hayat Ağacı'nın Çeşme ve Mezarlarda Simgesel Olarak Kullanımına Yönelik Düşünceler

Türk dünyası ve birçok toplulukta yer alan hayat ağacı, çok sevilen ve sık kullanılan bir sembol olmuştur. Anadolu'nun pek çok noktasında görülebilen<sup>16</sup> hayat ağacı tasvirine sıkça rastlanılan yerlerden biri de Safranbolu'dur. Safranbolu evi süslemelerinde, çeşme ve mezarlarında hayat ağacı motifleri görülmektedir.



**Fotoğraf 8.** Hayat Ağacı tasvirli Çılbır Pınarı Çeşmesi.  
**Kaynak.** Belder, 2024.



**Fotoğraf 9.** Hayat Ağacı tasvirinin hemen altından akan Hükümet Çeşmesi  
**Kaynak.** Belder, 2024.

15 J. Boardman, (1961). The Cretan Collection in Oxford 47 Fig.21 - Aktaran Çevik, 2011

16 Sivas Gök Medrese, Erzurum Çifte Minare, Divriği Ulu Cami, İshak Paşa Sarayı, Muğla Cami, Tophane Şadırvanı, Topkapı Sarayı.



Türk kültüründe çeşmelere “Âb-ı Hayât” denilmekte olup, “efsanelerde içene sonsuz hayat verdiğine inanılan su anlamına gelir<sup>17</sup>. Âb-ı Hayât suyunun Safranbolu çeşmelerindeki<sup>18</sup> hayat ağacı tasvirinin hemen altından akıtılıyor olması da gelişi güzel bir tesadüf değildir. Bu durumun açıklamasını Türk destanlarında yer alan anlatılardan anlayabiliriz. Altay efsanelerine göre göğün on ikinci katına kadar yükselen Dünya Dağı'nın üzerinde bir kayın ağacı vardır. Ağacın hemen altında bulunan ve her zaman kutsal suyla dolu olan çukurdan içenlerin ebedi bir duyuyla ölümsüz oldukları destanda ifade edilmektedir. Türkmen ve Yakut destanlarında da ağaç ve suyun birlikteliği ile tasvir edilen anlatılar bulunmaktadır (Ögel, 2003: 106-114).

Yeryüzünde ölümsüz olmayı başaramayan insanoğlu çareyi ölümden sonra dirilmeye veya ruhun ölümsüzlüğüne inanmakta bulmuş; hayat ağacı motifi bu duyguları simgelemek için kullanılmıştır (Erbek, 1986:10 aktaran Yılmaz, 2023:2). Binlerce yıl evvel hayat ağacına, Tanrı'yı temsil eden dikme taşlar karşısında su sunusu yapılması da yaşamın durmaksızın yaratıcı güç tarafından yinelenmesi arzusunu ifade etmektedir. Bu duygulara sahip insanoğlunun inanç sistemi zamanla değişim göstermişse de kimliğine kazınmış kültürel ritüeller ufak değişiklikler ile kendini geleceğe aktarmayı başarmıştır.

Belki de bugün Tanrı'yı temsil eden dikme taşlar yerini ölen kişinin kimlik bilgisinin yer aldığı mezar taşına bırakmış, libasyon yapılan kaya çanakları yerini hayvanların özellikle de kuşların su içmesi için mezarın ayak ucuna yapılmaya devam etmiş, hayat ağacına yapılan su sunusu ise yerini “ölünün ruhuna değsin” söylemi ile defin toprağı üzerine dini bir ritüel olarak devam ediyor olabilir. Önermemize göre günümüzde düzenlenen ölü gömme ve mezar yapımı ritüellerinden hayat ağacının çıkarıldığı düşünülebilir. Ancak Safranbolu mezarlığında karşılaştığımız onlarca eski tarihli mezarın üzerinde, en az künyenin bulunduğu mezar taşı kadar heybetli hayat ağacı tasvirlerinin ölü toprağına su dökülmesi için hazırlanan su sunusu delikleriyle beraber yer alıyor olması bu konudaki düşüncemizi destekler niteliktedir.

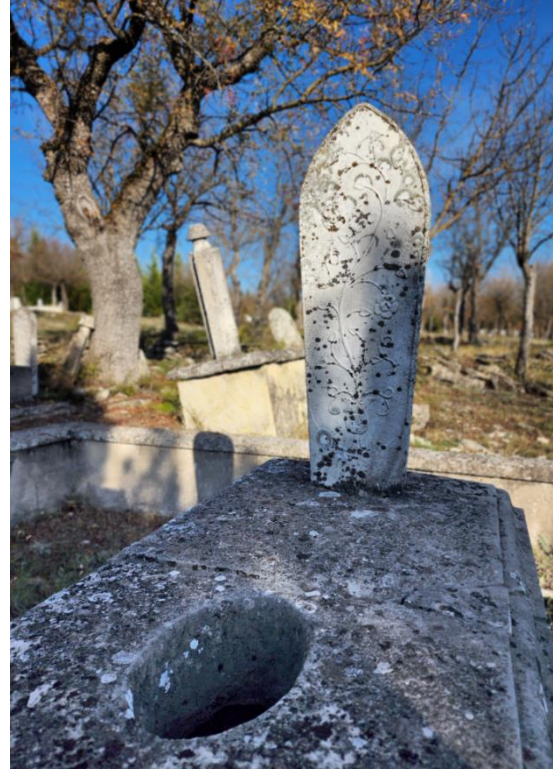
---

<sup>17</sup> Türkçe Sözlük, 1998: c. I, 266

<sup>18</sup> Çılbırpınarı Çeşmesi, Kâhya Çeşmesi, Paçacı Çeşmesi, Sütçü Çeşmesi, Hükümet Çeşmesi



**Fotoğraf 10.** Safranbolu Mezarlığı'nda yer alan hayat ağacı tasvirli mezar taşları. **Kaynak:** Belder, 2024.



**Fotoğraf 11.** Safranbolu Mezarlığı'nda yer alan hayat ağacı tasvirli mezar taşlarının önünde bulunan ve ölü'nün ruhuna değsin söylemi ile gerçekleştirilen su sunusu deliği. **Kaynak:** Belder, 2024.

## SONUÇ ve ÖNERİLER

Günümüzde, Türk-Osmanlı mimarisi ile tanınan Safranbolu'nun zengin kültür mirası herkes tarafından bilinmektedir. Ancak, kent'in İslamiyet öncesi erken dönemlerine dair bilgiler henüz sınırlıdır. Neyse ki, artan bilimsel araştırmalar ve kazılar sayesinde Safranbolu'nun erken dönemleri hakkındaki bilgi birikimimiz giderek genişlemektedir<sup>19</sup>.

Kaya çanağı geleneği, tapınım ritüellerinin bir unsuru olarak Neolitik Çağ'dan Hitit Çağı'na dek uzanan köklü bir geçmişe sahiptir. Hellenistik, Roma ve Geç Roma dönemlerinde ise bu gelenek, ana tanrıça "Kybele"ye adanan sunularla ilişkilendirilmiştir<sup>20</sup>.

<sup>19</sup> Safranbolu'da bulunan ve "Gümüş Tümülüsü" olarak da bilinen Büyük Göztepe Tümülüsü, Doç. Dr. Şahin Yıldırım başkanlığında gerçekleştirilen kazılarla incelenmiştir. Dr. Yıldırım'ın çalışmaları, tümülüsün Frig dönemine ait olduğunu ortaya koymuştur. Bu bulgu, Safranbolu'nun tarihini antik çağlara kadar götürmekte ve bölgedeki Frig varlığını işaret etmektedir. (Yıldırım, 2022: 84).

<sup>20</sup> Karauğuz vd, Zonguldak ili Devrek ilçesinde yer alan Beylik Kalesi'nde 32 adet kaya çanağı tespit etmişlerdir. Ancak bölgede Erken Kalkolitik ve İlk Tunç Çağı'na tarihlenen bir yerleşim izine rastlanmaması nedeniyle, bu kaya çanaklarını Hellenistik, Roma ve Geç Roma dönemlerinde Ana Tanrıça Kybele için gerçekleştirilen sunu ritüelleriyle ilişkilendirmişlerdir. (Karauğuz v.d. 2010:172).



Safranbolu coğrafyasında gerçekleştirdiğimiz araştırmalar sırasında tespit edilen kaya çanaklarının tarihsel derinliğine dair kesin sonuçlara ulaşmak, mevcut verilerin yetersizliği nedeniyle şu an için mümkün değildir. Ancak, tapınım ritüelleriyle ilişkilendirilen bu kaya çanaklarının, olağan dışı bir yoğunlukla alanda konumlanmış olması, söz konusu tepenin kutsal bir alan olarak işlev görmüş olabileceği düşüncesini ileri sürmemize olanak sağlamaktadır.

Araştırmamızın, Safranbolu'nun erken dönemlerine dair bilgi dağarcığının büyümesine katkı sağlayacağını ve konuya ilgi duyan uzman bilim insanlarına yeni bir çalışma alanı sunacağına inanmaktayız.

Ayrıca, Safranbolu'nun ev süslemeleri, çeşmeleri ve mezarları gibi pek çok yapısında karşımıza çıkan "Hayat Ağacı" figürünün, Dereköy Tepe'de gördüğümüz kaya çanağı formu ile ilişkilendirilmesi, çalışmamıza önemli bir boyut katmıştır. Araştırmamız sonucunda, Safranbolu'daki eski tarihli mezarlarda su sunusu çanaklarıyla birlikte hayat ağacı sembollerinin sıklıkla bir arada bulunduğunu gözlemledik. Bu sembolleri kadim bir geleneğin günümüze yansıyan izleri olarak değerlendirmekle beraber, eski ile yeninin etkileşimini yansıtan önemli bir kültürel mirasın parçası olduğunu düşünmekteyiz.

## Kaynakça

- Ainsworth, W. F. (1842). *Travels and Researches in Asia Minor, Mesopotamia, Chaldea, and Armenia*. London: John W. Parker, West Strand.  
<https://archive.org/details/Travel1842AinsworthMes/mode/2up> [Erişim Tarihi: 20 Aralık 2024]
- Beile, M. vd. (1998). Neolithische Forschungen in Obermesopotamien Gürcütepe und Göbekli Tepe, *IstMitt* Sayı 48
- Belder, C. (2024). Kişisel Fotoğraf Arşivi.
- Çelikkönmez, Ö. (2000). *Devrek Tarihi, Devrek: Devrek Ticaret ve Sanayi Odası Yayınları*.
- Çevik, N. (2000). *Urartu Kaya Mezarları ve Ölü Gömme Gelenekleri, Türk Tarih Kurumu Yayınları, 2. Baskı*
- Çevik, N. (2011). Hayat Ağacı'nın Urartu kült törenlerindeki yeri ve kullanım biçimi, *Anatolian Research*(15), 335-367
- Eliade, M. (2003). *Dinler Tarihine Giriş* (Çev. Lale Arslan), Kabalcı Yayınevi
- Erbek, G. (1986). Dokuma, İşleme ve Örgülerdeki Koç Boynuzu Örgesi, *Antika Dergisi*, Sayı 10
- Gökçe, B. (2017). Urartu Krallığı'nda Din Görevlileri, *Bellekten*. Sayı:290:23-49
- Gökoğlu, A. (1952). *Paflagonya, Kastamonu, Sinop, Safranbolu, Bartın, Bolu, Gerede, Mudurnu, İskilip, Bafra, Alaçam ve Civarı Gayrimenkul Eski Eserleri ve Arkeolojisi, C. 1, Kastamonu: Doğrusöz Matbaası*
- Gönültaş, B. (2003). *Anadolu'nun Kaya Çanakları, Yüksek Lisans Tezi. Erzurum: Atatürk Üniversitesi, Lisansüstü Eğitim Enstitüsü*.
- Güneri, S. (2005). Kayseri'de Hitit İmparatorluk Çağına Ait Yeni Arkeolojik Keşifler, *Web: https://www.academia.edu/1214006/*
- Gür, D. & Soykan, A.N. (2015). Safranbolu, Hagios Stephanos Manastırı (Kilise, Metropolithane, Inas Mektebi, Iskalion Mektebi), *The Journal of International Social Research*.
- Gür, D. & Yıldırım, Y.S. (2016). Safranbolu'nun Tarihi Süreci (Roma ve Bizans Dönemleri), *İstanbul: Arkeoloji ve Sanat Dergisi*, Sayı 153
- Karasalıhoğlu, M. (2008). Üsküdar'a Kadar Kastamonu, Paflagonia Kaya Mezarları, *İstanbul: Yapıkredi Yayınları*.
- Karauğuz v.d. (2010). *Zonguldak Bölgesi Arkeoloji Eskiçağ Tarihi ve Coğrafi Araştırmaları, Çizgi Kitapevi*
- Ögel, B. (2010). *Türk Mitolojisi 1, Türk Tarih Kurumu Yayınları, 5. Baskı*
- Özdoğan, M. (2002). Çanak Gömleksiz Neolitik Çağ, *Arkeo Atlas Dergisi*, Sayı 1
- Ramsay, W.M. (1890). *The Historical Geography of Asia Minor*. Cambridge: Cambridge Library Collection.
- Ulukavak, K. (2017). *Bir Safranbolulunun Penceresinden Safranbolu Gözlemler-Derlemeler-Denemeler, Karabük Üniversitesi Yayınları*.
- Umar, B. (1993). *Türkiye'deki Tarihsel Adlar*. İstanbul: İnkılap Kitabevi.
- Witteck, P. (1969). *Bizanslılardan Türklere Geçen Yer Adları, Çeviri Mihri Eren, Selçuklu Araştırmaları Dergisi*.
- Yakar, J. (1991). *Prehistoric Anatolia, The Neolithic Transformation and the Early Chalcolithic Period*, Sayı:1
- Yazıcıoğlu, H., & Al, M. (1982). *Safranbolu / Safranbolu - Karabük - Ulus - Eflani, Özer Matbaası*.



BELDER, C. (2024). Safranbolu'da Dereköy Tepesi Kaya Çanakları ve Hayat Ağacı Sembolünün Kullanımı Üzerine Önermeler. Safran Kültür ve Turizm Araştırmaları Dergisi, 7(3): 493-509.

Yıldırım, Ş. (2022). Safranbolu Çarşısı, Geçmişten Günümüze Bir Yanılsama Büyük Göztepe Tümülsü, <https://www.academia.edu/85918224> [Erişim Tarihi: 20 Aralık 2024]

## İnternet Kaynakçası

<https://atlas.harita.gov.tr/>

<https://www.urartular.com.tr/alticerik/83/toprakkale-rusahinili-qilbani-kai.html>

<https://belleten.gov.tr/tam-metin/1503/tur>

<https://www.academia.edu/1214006>

<https://www.academia.edu/98785185>

<https://www.academia.edu/85918224>