

ÖĞRETMENLERİN MÜZELERİN ÖĞRENME ORTAMI OLARAK KULLANIMINA İLİŞKİN GÖRÜŞLERİ

Rukiye DİLLİ*

Öz: Araştırmanın amacı, ana okul, ilkokul ve ortaokul öğretmenlerinin müzeleri öğrenme ortamı olarak kullanımına ilişkin görüşlerinin belirlenmesidir. Nitel araştırma yönteminin kullanıldığı araştırmada, Ankara ilinde görev yapan okulöncesi öğretmenlerine, müze eğitiminin güçlü ve zayıf yönlerini belirlemek amacı ile SWOT analizi yapılmıştır. Sınıf öğretmenleri ile ortaokul branş öğretmenlerine ise üç bölümden oluşan anket kullanılmıştır. Araştırmada ilk bölümde öğretmenlerin müze eğitimi konusunda ki fikirleri belirlenmiş ardından müze ziyaretlerinin eğitim amaçlı kullanılmasının öğrenci açısından ne gibi yararları olduğu tespit edilmiştir. Ayrıca öğretmenlerin müzelerin eğitim amaçlı kullanılmasının ya da yetersiz kullanılmasının nedenlerinin neler olabileceğine yönelik düşünceleri belirlenmiştir. Verilerin analizi sonucu öğretmenler, müzeleri öğrenme ortamı olarak kullanımı konusunda çeşitli zorluklarla karşılaştıklarını ifade etmişlerdir. Öğrenci açısından planlı müze gezilerinin çok yararlı olduğunu düşünene öğretmenler, her branş dersi ve yaş grubu için müze gezilerinin düzenlenmesinin gerekli olduğuna da belirtmişlerdir. Yapılan anketlerde öğretmenlerin ortak görüşü, planlı müze gezisi hakkında çok fazla bilgi birikimi ve deneyimi olmadıklarıdır. Bu ortak görüş çerçevesinde, müzelerin öğrenme ortamı olarak etkin kullanılmasına ilişkin öneriler yapılmıştır.

Anahtar kelimeler: Müze, informal öğrenme, müze eğitimi.

* Dr. MTA Genel Müdürlüğü Tabiat Tarihi Müzesi Eğitim Birimi.

TEACHERS' POINT OF VIEW ON MUSEUMS AS A LEARNING ENVIRONMENT

Rukiye DİLLİ*

Abstract

The purpose of this article is to determine the recognition and awareness levels of the nursery, primary and high school teachers working in the province of Ankara in terms of their view on museums as a learning environment. For the study, a SWOT analysis was conducted on the preschool teachers working in Ankara to determine the strengths and weaknesses of museum education, and a survey consisting of three parts was carried out over class teachers and high school branch teachers. In the study, firstly the probable positive and negative aspects of the use of museum visits for educational purposes were indicated with respect to the teachers' ideas on museum education. Thus, suggestions were presented having stated the teachers' view on the rare usage or complete ignorance of museums as a learning environment.

Key words: Museum, informal learning, museum education.

Giriş

Zihnin yeniden yapılanması olarak tanımlanan öğrenme, formal öğrenme ve informal öğrenme olarak ikiye ayrılır. Formal öğrenme, eğitim sürecinde bireye bir takım bilgi ve becerilerin belli amaçlar doğrultusunda kasıtlı ve belirli zaman dilimi içerisinde planlı, programlı, örgütlü ve kontrollü şekilde kazandırılmaya çalışılmasıdır. Informal öğrenme ise, bireyin doğduğu andan itibaren çevresi ile etkileşimi sonucu oluşan ve yaşam içinde kendiliğinden gerçekleşen öğrenme olarak tanımlanmaktadır (Erdamar, 2011; Şimşek, 2011, Onur, 2012). Televizyon seyrederken, kitap okurken, oyun oynarken biri ile konuşurken vb. gerçekleşen günlük hayatımız içerisinde çok çeşitlilik gösterebilen informal öğrenme, okul dışında gerçekleşen öğrenme olarak adlandırılmaktadır. Sanat ve kültürel etkinlikleri, müzeleri, kütüphaneleri, tarihi siteler ve evleri, spor tesisleri vb. içeren planlı eğitime ise okul dışı ortamlarda gerçekleştirilen eğitimler olarak nitelendirilmektedir (Şimşek, 2011). Öğrenmede, formal eğitim önemli rol oynasa da: formal eğitimin, informal öğrenme ortamlarıyla desteklenmesi bireylerde istenen niteliklerin kazandırılmasını kolaylaştırmaktadır (Buyurgan ve Mercin, 2005). Son yıllarda toplumsal eğitime verilen önemin artmasıyla sınıf dışında meydana gelen informal öğrenme ortamları önem kazanmıştır.

* Dr., General Directorate of Mineral Research and Exploration, Natural History Museum Training Unit Birimi.

◆ Rukiye Dilli

İnformal ortam olarak en etkili öğretim alanlarından birinin müzeler olduğu söylenebilir. Uluslararası Müzeler Konseyi ICOM'un 2007 yılında yaptığı tanıma göre müze, "toplumun ve gelişiminin hizmetinde olan, halka açık, insana ve yaşadığı çevreye dair tanıklık eden malzemelerin üzerinde araştırma yapan, toplayan, koruyan, bilgiyi paylaşan ve sonunda inceleme, eğitim ve zevk alma doğrultusunda sergileyen, kar düşüncesinden bağımsız sürekliliği olan bir kurum" dur (ICOM, 2007). Müzenin bu tanımından yola çıkarsak, ülkemizde eğitim sistemi içinde, müze gezileri yer almaktadır fakat işlevi açısından bir öğrenme fırsatı olarak algılanmamaktadır. Müzeler daha çok araştırma yapan, toplayan, koruyan, bilgiyi paylaşan ortamlar olarak kabul edilse de, öğrenme ortamı olarak eğitim kısmı planlı ve işlevsel olmamaktadır. Müze ziyaretleri daha çok eğlenilecek, arkadaşlarla zaman geçirilecek, piknik yapılacak ya da sıradan ziyaretlerin yapıldığı yerler olarak kalmaktadır. Müzelerin ülkemizde daha aktif hale gelebilmesi için gerekli olan öncelikli hedeflerinin arasında, geleceğe yön verecek olan çocukların müzelerle, tarihi mekanlarla vb. erken yaşlarda tanışması ve müze eğitiminin önemini topluma kazandırılmasının gerekliliğidir (Dilli ve Bapoğlu Dümenci, 2015). Bu bilincin küçük yaşlarda kazandırılması için öncelikle öğretmenlerin eğitilmesi ile mümkün olacaktır ki bu durum; ilerleyen dönemlerde toplum adına kazanılmış büyük bir servettir. Müze eğitiminin önemini kavramış öğretmen, öğrencilerinin gelişim özelliklerinin başında olan merak duygusunu ve bilişsel gelişimlerini destekleyecek faaliyetlerde bulunmuş olup, dolaylı olarak da toplumun sosyalleşmesine katkı sağlamış olur.

Mercin ve Alakuş'a göre (2005) müzelerde yapılan eğitim öğrencilere birçok avantajlar sağlamaktadır. Bunları şu şekilde sıralamak mümkündür:

- Müzeler, yaratıcılığı teşvik eder.
- Yaparak-yaşayarak öğrenmeyi sağlar.
- Aktif öğrenmeyi sağlar.
- Eserlerin öğrenciler tarafından daha yakından incelenmesini, varsa kopyalarına dokunulmasını ve doğal olarak daha heyecanlı ve güdüleyici bir eğitim ortamının oluşmasını sağlar.
- Öğrenmeyi daha eğlenceli hale getirir.
- Geçmiş ile gelecek arasında köprü kurar.
- Sınırlı bir eğitimi değil yaşam boyu öğrenmeyi sağlar.
- Doğal bir öğrenme atmosferi oluşturması sayesinde öğrencilerin daha özgür ve kendilerini rahat ifade edebilecekleri bir ortam oluşmasına katkıda bulunur.
- Geçmiş kültürlerle ve doğaya değer verilmesini sağlar.

- Müzede sanat eğitimi, farklı uygarlıkların eserlerine saygıyı arttırarak kültürler arası karşılıklı anlayışı geliştirir.
- Doğru tarih bilinci kazanmasını sağlar.

Bu bilinç ile hareket eden öğretmenler, doğal olarak gelişen ve değişen toplum ile “yaşam boyu öğrenme” anlayışı karşısında, dersi anlatmanın, sevdirmenin ötesinde yeni sunum teknikleri doğrultusunda müzeleri kullanmış olur (Özsoy, 2002; Onur, 2012). Aynı zamanda durağan mekan anlayışından, yeni anlatım yöntemlerinin kullanıldığı yaşayan çağdaş müzecilik anlayışına doğru bir geçişte yaşanır (Şar ve Sağkol, 2013). Müze eğitimi programlarında etkin olarak kullanılabilir yöntemler sayesinde, öğrencide öğrenme güçlüğüne üstesinden gelinmesinde ve yeteneklerin geliştirilmesinde de faydalıdır. Ayrıca müze eğitim programları ile farklı öğrenme fırsatları yaratarak eğitime ilginin artırılması sağlanır. Örneğin müze gezilerinin doğa kültürü oluşturulmasında pek çok yararları olduğu gibi, müzelerde sergilenen koleksiyonlar öğrencilerin geçmişin nasıl yorumladığını görmelerini sağlayarak, geçmiş ve tarih disiplini hakkında eleştirel düşünme becerilerinin gelişmesine katkıda bulunur (Marcus, 2007: 105).

Müzelerin öğrenme ortamı olarak kullanılması öğrencilerindeki bedensel, duygusal, zihinsel ve dil gelişimlerini büyük ölçüde geliştirdiği düşünülmektedir. Öğretim programında yer alan konuların öğretiminde seçilen yöntem-teknikler dışında oluşturulan informal öğrenme ortamları, öğrencilerin düşünme becerilerinin geliştirilmesinde de etkili olmaktadır. Bu bağlamda, öğrencilerin kendilerini rahat hissedebilecekleri, derinlemesine sorgulama yapabilecekleri ve yaşayarak öğrenecekleri öğrenme ortamlarının hazırlanmasının önemi göz ardı edilmemelidir (Tezcan Akmehmet ve Ödekan, 2006; Aktekin, 2008).

Dünya eğitim sistemi içerisinde son yıllarda yapılan pek çok bilimsel araştırma ve örnek, müze ve okul işbirliğine son derece önem verildiğini göstermektedir. Bu araştırmalar, çocukların gezilere ilişkin tutumlarına, gezi yönteminin etkililiğine ya da gezi anılarına yönelik olup, müze faaliyetlerini eğitim sistemi içinde konumlandırmalarıyla dikkati çekmektedir. Müze alan gezilerine ilişkin ziyaretçilerin anıları üzerine de bir hayli çalışma yapılmıştır. Örneğin, Balling ve Falk (1980), öğrencilerin, bildikleri mekânlarda, bilmediklerine göre daha çabuk öğrendiklerini ve alan gezilerine katılmış kimselerin geçen yıllara rağmen geziye ilişkin “berrak anılara” sahip olduğunu göstermiştir. John H. Falk, kolej ve ilköğretim öğrencileri üzerinde yaptığı ve müze gezilerinin yaşam boyu etkisini değerlendirmeye yöneliktir bir araştırmada «Yıllar önce bir müzeye düzenledikleri alan gezisinden ne anımsadıklarını» sormuş ve deneklerin %95’i yaşları ne olursa olsun, gördükleri, yaptıkları ve kimlerle olduklarını hatırladıkları fark edilmiştir. Anımsadıkları ayrıntıların %70’i programın içeriği ya da gördükleri sergi ile ilgili olduğu sonucuna varılmıştır. Seattle Sanat Müzesinde Bonnie Pittman-Gelles’in yaptığı araştırmaya göre ise insanlar, 48 saat sonra okuduklarının

◆ Rukiye Dilli

%10'u, duyduklarının %20'sini, gördüklerinin %30'unu ve yaptıklarının %90'ını hatırlayabilmektedirler (Sternberg, 1989:155). Yapılan araştırmalar göstermektedir ki, canlı anılar ve yaşantıların potansiyel eğitim değerini ve okul dışı mekânlarda yapılan öğretimin etkisinin yaşam boyu sürdüğünün kanıtıdır.

Yaşayarak yaparak öğrenmenin etkili olduğunu gösteren araştırmalardan yola çıkarak, öğretmenler okul dışında kullanacakları mekanları okul programının bir tamamlayıcısı olarak mı görmeliler? sorusunu akıllara getirmektedir. Hiç şüphesiz öğretmen, müzelerin yapısını iyi anlamalı ve müze-okul işbirliği kapsamında alternatif öğrenme yolları ile öğrencinin karşılaşmasına imkân sağlamalıdır. Sözlü iletişimin ağır bastığı okulda gerçekleşen öğrenme, müzelerde gerçekleştirilen nesne ve görsel kaynaklı öğrenme süreci ile desteklenerek planlı öğretim ve olumlu öğrenme koşulları sağlanmaya çalışılmalıdır. Müzelerde öğrenciler «gerçek şeylerle» sınımlıdır ve bu ortamlarda öğrenciler formal öğrenme ortamlarına göre kendilerini daha rahat hissedebilirler. Dolayısıyla bu ortamlarda yapılan eğitim faaliyetleri ile geleneksel öğrenme ortamlarında bulunmayan farklı öğrenme olanakları sağlanabilmekte ve okulda elde edilen bilgiye yeni bir boyut katılabilmektedir. Çünkü öğrencinin yaşam deneyimi en değerli öğrenme kaynağıdır (Onur, 2012). Öğretmenlerin, informal öğrenme ortamlarını, öğrencilerine yaşantılar kazandırmak için okul programının bir tamamlayıcısı olarak görmeleri çok önemlidir. Çünkü bu tür ortamlar, toplumun tarihi, kültürel, doğa vb. değerlerinin toplandığı, korunduğu ve eğitsel amaçlarla sergilendiği mekânlar olup, eğitimde etkin olarak kullanılması gereken en önemli araçlardır. Özellikle ülkemiz de neredeyse her şehrimizde bulunan müzelerin, camilerin, hamamların antik tiyatroların vb. olduğunu varsaydığımızda, bu mekanların eğitim amaçlı kullanılmasının önemi ile eğitim ve öğretime katacağı değerler açıkça görülmektedir. Bu bağlamda Ankara ilinde görev yapan ana okul, ilkököl ve ortaokul öğretmenlerinin müzeleri öğrenme ortamı olarak kullanımına ilişkin görüşlerinin belirlenmesi temel amacı çerçevesinde;

- Öğretmenlerin müze eğitimi konusunda fikirleri nelerdir?
- Müzede çok yönlü ve etkili öğrenmenin öğrenci açısından yararları nelerdir?
- Müzelerin eğitim amaçlı kullanılmamasının ya da yetersiz kullanılmasının nedenleri neler olabilir? soruları araştırmanın alt amaçlarını oluşturmaktadır.

Yöntem

Araştırmanın modeli nitel araştırma yöntemlerinden durum çalışmasıdır. Araştırmada veri toplama aracı olarak, sınıf öğretmenleri ve ortaokul branş öğretmenlerine üç bölümden oluşan anket kullanılmış ve bu anket alan uzmanları tarafından geliştirilmiştir.

Anketin birinci bölümünde; ikili likert tipi sorulardan meydana gelmiş; öğretmenlerim müze eğitimi konusunda fikirlerini öğretmek amacı ile hazırlanmış maddeler

yer almıştır. İkinci bölümde okul dışı öğrenme ortam olarak müzelerin kullanımının öğrenci üzerindeki etkisi ile ilgili sorular yer almıştır. Üçüncü bölümde ise; müzelerin eğitim amaçlı kullanılmamasının ya da yetersiz kullanılmasının nedenleri neler olabilir? sorusuna cevap aranmış ve ilgili maddelere yer verilmiştir. Okulöncesi öğretmenlerine ise, müze eğitiminin güçlü ve zayıf yönlerini belirlemek, iç ve dış çevreden kaynaklanan fırsat ve tehditleri saptama amacı çerçevesinde SWOT analizi yapılmıştır.

Araştırmada veri toplama işlemi 2015-2016-2017 yılları arasında gerçekleşmiştir. Araştırmada toplanan verilerin analizi Excel programı kullanılarak yapılmış, bulgular tablolar ve grafiklerle gösterilmiştir.

9 okulöncesi öğretmenine SWOT analizi yapılmıştır. Anket ise, 45 sınıf öğretmenine, 57 ortaokul öğretmenine (12 Türkçe, 24 Sosyal Bilgiler, 9 Din Kültürü ve Ahlak Bilgisi, 12 Fen Bilgisi) uygulanmıştır.

Bulgular

Müzelere gerçekleştirdikleri ziyaretlerin güçlü ve zayıf yönlerini belirlemek, iç ve dış çevreden kaynaklanan fırsat ve tehditleri saptamak amacı ile okulöncesi öğretmenlerine SWOT analizi yapılmıştır. Aşağıda yer alan tabloda okulöncesi öğretmenlerin müze ziyaretleri ile ilgili görüşleri verilmiştir.

Tablo 1. Okulöncesi öğretmenlerinin müze eğitimine ilişkin SWOT analizi.

Güçlü Yönleri	Zayıf yönleri
<ul style="list-style-type: none">• Eğlenceli ve etkili olması• Düzenli programın olması• Aktif ve amaca uygun gezi planının olması• Farkındalıkların artması• Gözlem yeteneğinin artması• Yapararak yaşayarak öğrenmenin olması• Gündelik hayatla ilişkilendirilmesi• Merak duygusunun uyandırılması• Soyut kavramların daha kolay somutlaştırılması• Geçmiş ve günümüz arasında daha kolay ilişki kurulması	<ul style="list-style-type: none">• Veli beklentilerinin fazla olması• Ders programlarının yetersizliği• Müzelerde rehber ve eğitim uzmanı eksikliği• Müzelerin kalabalık olması• Müze iç mimarisinin yetersizliği (sesin çok yayılması, etkinlik yapılacak boş alanların olmaması vb.)• Toplumda müze bilincinin yetersizliği• Müzelerde eğitim atölyelerinin olmayışı

◆ Rukiye Dilli

Olumsuzluklar

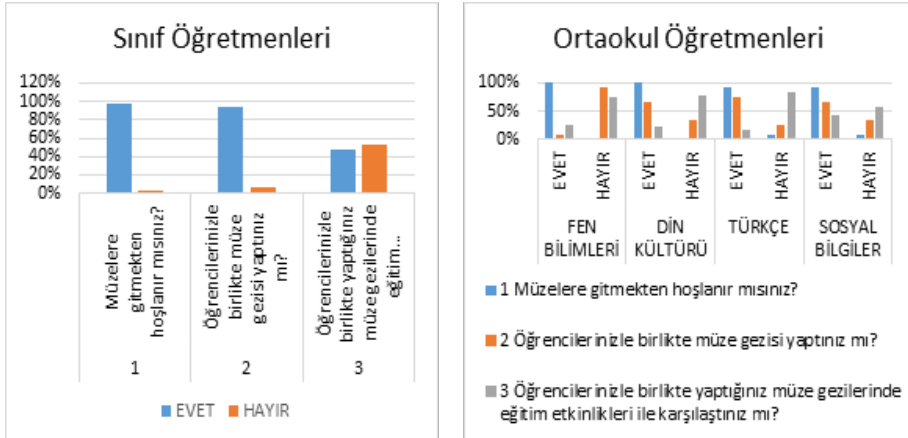
- Servis ücretleri
- Güvenlik problemleri
- Eğitim programlarının yoğunluğu
- Yardımcı personelin eksikliği
- Sınıf mevcudunun çokluğu
- Diğer öğretmenlerin olumsuz baskısı

Fırsatlar

- Aile katılımı sağlanmalı
- Müze etkinliklerinin yaratıcı ve düşünce etkinliklerine dönüştürülmesinin gerekliliği
- Kamu spotunun hazırlanması
- Öğretmenlere hizmet içi eğitimlerin verilmesi
- Seminer dönemlerinin bu tür alanların eğitimi ile daha zengin hale getirilebileceği

Cooper ve Latham (1988)'a göre müze ziyaretlerinde en yaygın sorunlar aşırı kalabalık gruplar, diğer ziyaretçileri rahatsız etmek ve etrafı kirliletmektir. Diğer problemler, randevu almadan habersiz gelen büyük gruplar, ziyaret esnasındaki disiplinsiz davranışlardır. Öğretmenlerin, ziyaretle ilgili hiç bir ön hazırlık yapmaması, gerekli kaynakları incelememesi ve ziyaretin amaç ve hedefleri konusunda net bir fikre sahip olmamaları olarak sayılmaktadır. Araştırmada yapılan SWOT analizi sonucuna göre, geçen yıllar içinde müzelerde karşılaşılan sorunların değişmediği ve benzer sorunlarla karşılaşmaya devam edildiği anlaşılmaktadır.

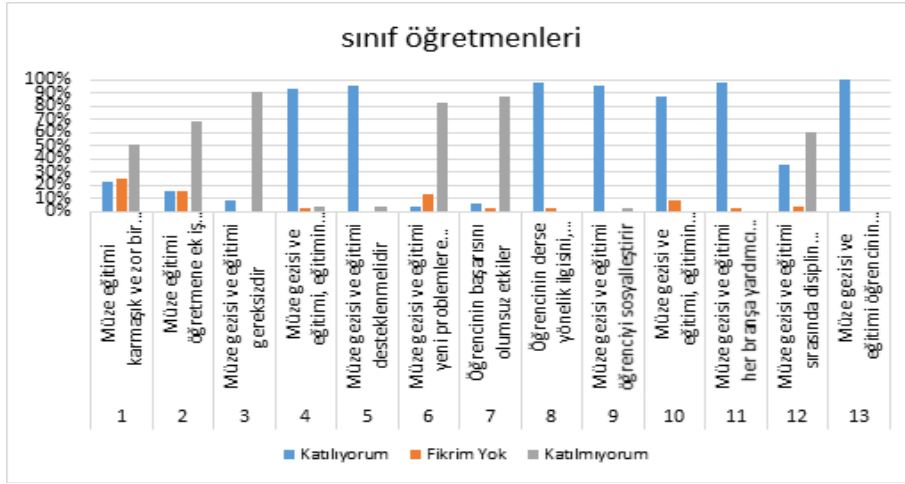
İlkokul ve orta okul öğretmenlerine uygulanan anketin birinci bölümünü oluşturan "Müzeleri gezmekten hoşlanıyor musunuz?, öğrencilerinizle birlikte müze gezisi yaptınız mı?, öğrencilerinizle yaptığınız gezilerde eğitim etkinlikleri ile karşılaştınız mı?" sorularının grafikleri aşağıda verilmiştir.



Grafik 1. Sınıf ve ortaokul öğretmenlerinin müze eğitimi konusunda ki fikirlerine ilişkin bulgular.

Sınıf ve ortaokul branş öğretmenlerinin neredeyse tamamı müzeleri gezmekten hoşlandıklarını ifade etmişlerdir. “Öğrencilerinizle birlikte müze gezisi yaptınız mı?” sorusuna sınıf öğretmenlerinin %93’ü “evet” cevabı vermiştir. Öğrencileri ile müze ziyaretini en az oranda gerçekleştiren branş öğretmeni %92’si “hayır” cevabı ile fen bilgisi öğretmenleridir. Fen bilgisi öğretmenlerini sırasıyla, din kültürü ve ahlak bilgisi öğretmenleri, sosyal bilgiler ve Türkçe öğretmenleri takip etmiştir. Ayrıca öğretmenlerimizin büyük bir kısmı müzelerde eğitim etkinlikleri ile karşılaşmadıklarını ifade etmişlerdir.

Grafik 2. Sınıf öğretmenlerinin müzeleri ziyaretleri sırasında eğitim amaçlı kullanımının öğrenci üzerindeki etkisine ilişkin bulgular.



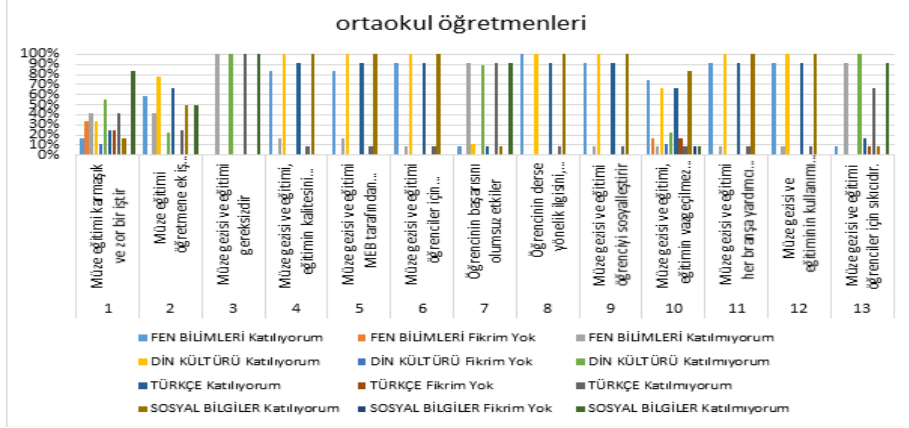
Sınıf öğretmenleri müzelerin eğitim amaçlı kullanımının, eğitimin kalitesini, öğrencinin derse yönelik ilgisini, motivasyonunu arttırdığı ve öğrenciyi sosyalleştirdiğini düşünmektedirler. Ayrıca sınıf öğretmenleri, planlı bir müze gezisinin her branşa (sosyal, Türkçe vb.) yardımcı olduğu, öğrencinin yakın çevresini, kültürünü vb. tanımada etkili olduğunu ifade etmişlerdir. Planlı müze gezisinin öğrenci üzerindeki olumlu etkileri düşünüldüğünde müze gezisi ve eğitiminin farklı kurum ve kuruluşlar tarafından desteklenmesinin gerekliliği öğretmenlerin ortak düşüncesini oluşturmaktadır. Öğretmenlerimizin % 36’sı geziler sırasında disiplin problemleri yaşadığını, %22’si müze ziyaretlerinin karmaşık ve zor olduğunu düşünürken, %16’sı ek iş yükü getirdiğini düşünmektedir. Ayrıca öğretmenler müze-okul ilişkisinin plânlı olmadığını da ifade etmişlerdir.

Mercin ‘e göre (2002) planlı müze ziyaretlerinin öğrencinin bilişsel, duyuşsal ve psiko motor gelişiminde etkili olduğunu, fakat müzelerin öğretim amaçlı kullanılmamasının nedenlerini; öğretim programlarının uygun olmamasına, öğretmenlerin

◆ Rukiye Dilli

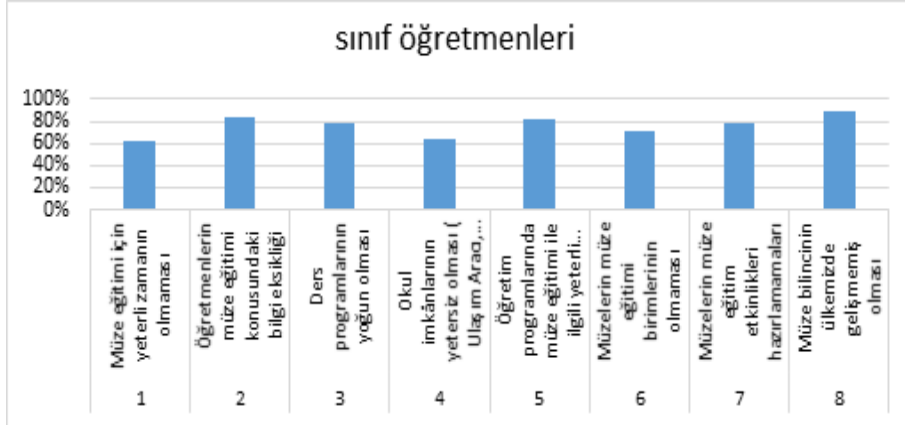
konuyla ilgili deneyimlerinin olmamasına, kendilerine rehberlik edecek uzmanların olmamasına ve yeterli zamanlarının olmamasına bağlamıştır. Mercin'nin yaptığı araştırma bulguları ile araştırma bulguları benzerlik göstermiştir.

Grafik 4. Ortaokul öğretmenlerinin müzeleri ziyaretleri sırasında eğitim amaçlı kullanımının öğrenci üzerindeki etkisine ilişkin bulgular.



Branş öğretmenlerinin % 68'i müze gezilerinin ek iş yükü getirdiğini düşünmektedirler. Öğretmenlerin % 94'ü müze gezisi ve eğitiminin, eğitimin kalitesini artırdığını, aynı zamanda eğitim için gerekli olduğunu ifade etmişlerdir. Öğretmenler, müze gezilerinin öğrenciler için çok yararlı olduğunu ve başarılarını olumlu etkilediğini, öğrencinin derse yönelik ilgisini, motivasyonunu artırdığını, öğrencinin yakın çevresini, kültürünü vb. tanmasına yardımcı olduğunu ve sosyalleştirdiğini ifade etmişlerdir. Müze gezisi ve eğitiminin her branşa yardımcı olması sebebi ile öğretmenlerin tamamına yakını gezilerin MEB tarafından desteklenmesi gerektiği düşünülmektedir. Öğretmenlerin %73'ü müze gezisi ve eğitiminin, eğitimin vazgeçilmez bir unsuru haline geldiğini kabul ederken, en düşük oran % 67 ile din kültürü ahlak bilgisi ve Türkçe öğretmenleri müze gezilerinin vazgeçilmez bir unsur olduğunu düşünmemektedirler. Ayrıca din kültürü ve ahlak bilgisi öğretmenlerinin % 33'ü müze gezilerini karmaşık ve zor bir iş olduğunu ifade etmişlerdir.

Grafik 5. Sınıf öğretmenlerinin müzelerin eğitim amaçlı kullanılmamasının ya da yetersiz kullanılmasının nedenleri hakkındaki fikirlerine ilişkin bulgular.

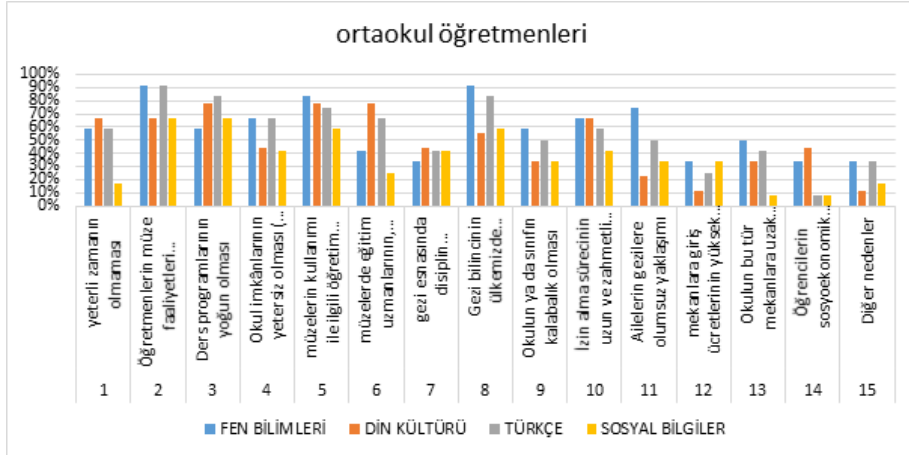


Sınıf öğretmenlerinin müzelerin eğitim amaçlı kullanılmamasının ya da yetersiz kullanılmasının nedenlerini, %40'ı müze bilincinin ülkemizde gelişmemiş olması, %38'i öğretmenlerin müze eğitimi konusundaki bilgi eksikliğinin olmasına bağlamıştır. Ayrıca öğretmenlerin %37'si öğretim programlarında müze eğitimi ile ilgili yeterli çalışma yapılmaması, %35'i müzelerin eğitim etkinlikleri hazırlamamaları ve ders programlarının yoğun olması sebebi ile müzeleri eğitim amaçlı kullanamadıkları belirlenmiştir. Öğretmenlerin, %32'si müzelerin bünyelerinde müze eğitim birimleri oluşturmamaları, %29'u okul imkânlarının yetersiz olması (ulaşım aracı, fotokopi vb.), %28'i müze eğitimi için yeterli zamanın olmamasını fiziksel ve zaman yetersizliği kaynaklı nedenler olarak sıralamışlardır. Ayrıca öğretmenler, sınıfların kalabalık olması nedeniyle, müze gezilerinde öğrencilerin motivasyonunu ve sınıf disiplini sağlama da problem yaşadıklarını ifade etmişlerdir.

Tatar ve Bağrıyanık'ın yaptığı araştırmaya göre (2012) öğretmenlerin gerek okul idaresinden, gerek il ya da ilçe bazındaki ilgili yöneticilerden gerekse velilerden izin alma işlemlerinden dolayı zorluk yaşadıkları ve sorumluluk alma konusunda yalnız bırakıldıkları gerekçeleriyle öğretmenlerin okul dışı aktiviteleri uygulamada gönülsüz olduklarını tespit etmişlerdir. Öğretmenlerin okul dışı aktiviteleri uygulayabilmek için planlamada ve uygulama esnasında çok zaman harcadıkları, dolayısıyla çok fazla iş yükü getirdiği bulgusu Tatar ve Bağrıyanık'ın bulguları ile örtüşmüştür.

◆ Rukiye Dilli

Grafik 6. Ortaokul öğretmenlerinin müzelerin eğitim amaçlı kullanılmamasının ya da yetersiz kullanılmasının nedenleri hakkındaki fikirlerine ilişkin bulgular.



Ortaokul öğretmenlerinin müzelerin eğitim amaçlı kullanılmamasının ya da yetersiz kullanılmasının nedenleri neler olabilir? sorusuna yönelik yukarıda verilen tablo sonuçlarına göre öğretmenlerimizin genel ortalamada % 79 ile okul imkânlarının yetersiz olması (ulaşım araçları, gezi planlama maliyetleri vb.), % 74 ile ders programlarının yoğun olması olarak belirtmişlerdir. Ders programlarının yoğun oluşundan en çok etkilenen grubun % 83 ile Türkçe, % 73 ile din kültürü ve ahlak bilgisi, % 67 ile sosyal bilgiler öğretmenlerinin olduğu görülmektedir. Fen bilgisi ve Türkçe öğretmenleri müze faaliyetleri konusundaki bilgi eksikliklerinin olduğunu ifade etmişlerdir. Öğretmenlerin %74'ü müzelerin kullanımı ile ilgili öğretim programlarında yeterli çalışmanın olmamasından şikâyetçidirler. Fen öğretmenlerinin %92'si, Türkçe öğretmenlerinin %83'ü ülkemizde müze bilincinin gelişmediğini düşünmektedir.

Tartışma ve Sonuç

Talim ve Terbiye Kurulu Başkanlığı'nın müzelerin kullanımıyla ilgili aldığı son kararlar, eğitim amaçlı müze ziyaretleriyle ilgili araştırmaların önemini arttırmıştır. MEB tarafından hazırlanan Türkçe, Matematik, Sosyal Bilgiler, Hayat Bilgisi, Fen ve Teknoloji ile Görsel Sanatlar dersi öğretim programlarında müze ile eğitim uygulamaları tavsiye edilmiş ayrıca müze ziyaretlerinin gerekliliğine vurgu yapılmıştır (MEB, 2008). Müzelerin eğitim amaçlı kullanılmasıyla ilgili yapılan araştırmalar doğrultusunda öğretmenlerin, bu tür ortamlarda nasıl çalışacaklarını ya da müfredatları ile nasıl ilişkilendireceklerini bilmedikleri ortak fikirleri olarak belirlenmiştir. Öğretmenlerin informal ortamların formal eğitim içinde kullanılmasının önemini ve öğrenci üzerindeki olumlu etkisinin farkında oldukları ancak, müze gezisini planlamada zorlandıkları an-

laşmaktadır. Müze gezisi öncesi, sırası ve sonrasında yapılan etkinlikleri tasarlamada (çalışma yaprağı, iki ve üç boyutlu etkinlikler vb.) ve uygulama da zorlandıkları bu sebeple; müze gezisini gerçekleştirmekten çekindikleri anlaşılmıştır. Müzelerin eğitime etkisi ile ilgili öğretmenlerin verdiği cevaplar incelendiğinde, yapılan etkinliklerin öğrencilerin derse yönelik tutumlarına, motivasyonlarına ve dersteki başarılarına etkilerinin yadsınamayacak kadar çok olduğu; ancak öğretmenlerin bu ortamlarla ilgili bilgileri ve deneyimlerinin sınırlı olduğu araştırma sonuçlarından biridir. Bu bağlamda öğretmenlere uygulanan anket verilerinden ulaşılan sonuçlar ışığında;

- Öğretmenler, müzeleri yıl boyunca en fazla 1 veya 2 defa kullandıklarını ya da hiç kullanmadıklarını ifade etmişlerdir. Bunun sebebini ise; okul imkânlarının yetersizliği, sınıfların kalabalık oluşu ve çok zaman alması gibi nedenlerden kaynaklandığını düşünmektedirler. Öğretmenlerin etkili müze gezileri yapamamalarının en önemli sebebini ise; bilgi eksiklikleri olduğu anket sonuçlarından anlaşılmaktadır.

- Öğretmenlerin ders müfredatları ile müzelerde yer alan eserleri genellikle ilişkilendirmeye çalıştıkları; fakat kendilerini yönlendirecek MEB’de ya da müzelerde eğitim amaçlı kullanabilecekleri yazılı ve görsel materyalleri yetersiz buldukları belirlenmiştir. Bu nedenle öğretmenlerin müze gezilerinde kullanmak ve dersleri ile ilişkilendirmek üzere materyal bulmakta zorlandıklarını ifade etmişlerdir.

- Öğretmenlerin planlanmış müze gezileri ile ilgili kendilerini geliştirmek istedikleri belirlenmiştir. Seminer dönemlerinde verilecek hizmet içi eğitimlerle öğretmenlerin bu alanda kendilerini geliştirmek istedikleri, bu nedenle MEB’in müze faaliyetlerini desteklemesi gerektiğini dile getirmişlerdir.

- Öğretmenler, müze gezilerini öğretme stratejilerini çeşitlendirmek için kullandığında, öğrencilerin motivasyonlarını arttırdığını ve sosyalleştiklerini ifade etmişlerdir. Ayrıca planlanmış müze gezileri ile öğrencilerin ülkelerini, çevrelerini ve sahip olunan kültürel varlıkları daha iyi anlayabilecekleri öğretmenlerin ortak fikridir.

- Türkçe ve din kültürü öğretmenleri, müzeleri en az kullanan ortaokul branş öğretmenleri olup, Türkçe ve din kültürü öğretmenlerinin planlı müze gezisi ile ilgili hizmet içi eğitim almaları ya da farkındalıklarının artırılması için çeşitli çalışmaların yapılması gerekmektedir. Ayrıca bu branş alanlarıyla ilgili lisans programlarına müze eğitimi ile ilgili dersler konulmasının ne kadar önemli olduğu anlaşılmaktadır (Görsel sanatlar eğitimi, okulöncesi öğretmenliği alanlarında müze eğitimi dersleri lisans, ve lisans üstü eğitimde mevcuttur).

- Hem branş hem de sınıf öğretmenlerinin rehber materyallere ihtiyaç duydukları anlaşılmaktadır. Okulöncesi öğretmenlerin ise müzelerde fen ve doğa eğitimi dışında farklı müze türlerinin öğretim ortamında kullanımına yönelik materyallere ihtiyaç duydukları sonuçlarına varılmıştır.

Eğitimin her kademesinde müze ortamında uygulamaya (drama, eğitim atölyelerinin kullanılması, resim yapma, eser inceleme, çeşitli oyunlar, bulmacalar vb.) yö-

◆ Rukiye Dilli

nelik çalışmalar yapılabilir. Günümüzde artık sadece bilgi öğrencilere yetmemekte, bilgiyi yerinde görerek yaşayarak öğrenme daha kalıcı olmaktadır. Özellikle devlet okullarında aynı günde birkaç müzenin birden fazla sınıfla gezilmesi yerine sadece bir müzeye odaklanılabilir ve önceden belirlenen eserler ile ders kazanımlarına uygun, planlı geziler gerçekleştirilebilir. Müze gezileri sadece gezi boyutuyla sınırlı kalmamalı, öğretmenler gezi öncesi ön hazırlık ve gezi sonrası öğrencilerle sınıf içi etkinliklerle desteklenmek üzere «çalışma kâğıdı” hazırlamaya teşvik edilebilir. Okulöncesi - ilkokul - ortaokul öğretmenleri yetiştiren eğitim fakülteleri müfredatına alınabilecek müze eğitimi dersi ile eğitime destek olunabilir.

Müzeler bünyelerinde yer alan eserleri sadece tanımlamak yerine, müze sergilerinin geliştirilmesinde ya da değerlendirilmesinde, okul programlarını da kapsayacak şekilde, öğrenme teori ve yöntemlerinin kullanıldığı sergileme tekniklerini dikkate alabilirler. Dolayısıyla müzeler, öğrenmeyi kalıcı hale getirebilecek, yaşayarak yaparak öğrenmenin ön planda olduğu tasarımlar yapabilirler.

Kaynakça

- Aktekin, S. (2008). Müze Uzmanlarının Okulların Eğitim Amaçlı Müze Ziyaretlerine İlişkin Görüşleri, *Ahi Evran Üniversitesi Kırşehir Eğitim Fakültesi Dergisi* (KEFAD). Cilt 9, Sayı 2, (103-111)
- Balling, J.D. & Falk, J.H. (1980). A Perspective on field trips: *Environmental Effect on Learning* Curator, vol.4, num.23, 229- 240.
- Buyurgan, S. ve Mercin L. (2005). *Görsel Sanatlar Eğitiminde Müze Eğitimi ve Uygulamaları*. Veday Özsoy (Ed.) Ankara: Görsel Sanatlar Eğitimi Derneği Yayınları.
- Cooper, C.P., and Latham, J. (1988). The Pattern of Educational Visits in England. *Leisure Studies*, Volume 7, pp.255-266.
- Dilli, R. & Bapoğlu Dümenci, S. (2015). Okul Öncesi Dönemi Çocuklarına Anadolu’da Yaşamış Nesli Tükenmiş Hayvanların Öğretilmesinde Müze Eğitiminin Etkisi. *Eğitim ve Bilim*, cilt 40, sayı 181, 217-230.
- Erdamar, G. (2011). Yaşam Boyu Öğrenme. Özcan Demirel (Ed.), *Eğitimde yeni yönelimler içinde* (219-237). Ankara: Pegem.
- ICOM Uluslararası Müzeler Konseyi. (2007). According to the ICOM Statutes, *adopted during the 21st General Conference in Vienna, Austria, in 2007* (<http://icom.museum/the-vision/museum-definition/>).
- MEB. (2008). İlköğretim 1-8. Sınıflar Türkçe, Matematik, Sosyal Bilgiler, Hayat Bilgisi ile Fen ve Teknoloji Dersi Öğretim Programlarında Müze İle Eğitim. <http://ttkb.meb.gov.tr/yenicalismalar/muze/muze-prmgr.pdf>.

Öğretmenlerin Müzelerin Öğrenme Ortamı Olarak Kullanımına İlişkin Görüşleri ◆

- Marcus, A.S. (2007). Representing the Past and Reflecting the Present: Museums, Memorials, and the Secondary History Classroom, *Social Studies*, 98, 3, 105-110.
- Mercin, L. (2002). *Anadolu Güzel Sanatlar Liselerinde Müzelerin Sanat Eğitimi Amaçlı Kullanılmasına İlişkin Yönetici ve Öğretmenlerin Görüşlerinin Değerlendirilmesi*. Ankara: Gazi Üniversitesi Eğitim Bilimleri Enstitüsü Yayınlanmamış Yüksek Lisans Tezi.
- Mercin, L., & Alakuş, A. O. (2005). Anadolu Güzel Sanatlar Liseleri Programlarının “Müze Eğitimi ve Uygulamaları” Dersi Açısından Değerlendirilmesi. *Sanat Dergisi: Atatürk Üniversitesi Güzel Sanatlar Fakültesi*, 8, 1-10.
- Onur, B. (2012). *Çağdaş Müze Eğitim ve Gelişim (Müze Psikolojisine Giriş)*. Ankara: İmge.
- Özsoy, V. (2002). Resim-iş (Sanat) Öğretmeni Eğitimine Yönelik Lisansüstü Programlarda Müze Eğitiminin Yeri ve Önemi. G.Ü. *Eğitim Fakültesi Sanat Eğitimi Sempozyumu Bildirileri* içinde. 08-10 Mayıs 2002. Ankara.
- Sternberg, S. (1989). The Art of Participation. Nancy Berry and Susan Mayer (Ed.) *Museum Education History, Theory, and Practice*. Reston: The National Art Education Association, 155.
- Şar, E., & Sağkol, T. (2013) Eğitim Fakültelerinde Müze Eğitimi Dersi Gerekliliği Üzerine, *Hasan Ali Yücel Eğitim Fakültesi Dergisi*, 20(2013-2), 83-90.
- Şimşek, C.L. (2011). Okul Dışı Öğrenme Ortamları ve Fen Eğitimi. Canan Laçın Şimşek (Ed.), *Fen eğitiminde okul dışı öğrenme ortamları içinde* (1-21). Ankara: Pegem.
- Tatar, N. ve Bağrıyanık, K. E. (2012). Fen ve Teknoloji dersi öğretmenlerinin okul dışı eğitime yönelik görüşleri. *İlköğretim Online*, 11 (4), 883-896.
- Tezcan Akmeahmet, K.& Ödekan, A. (2006). Müze eğitiminin tarihsel gelişimi, *İTÜ Sosyal Bilimler Dergisi*. Cilt:3, Sayı:1, 47-58 Aralık.