

MİMARİ VE SÜSLEME ÖZELLİKLERİYLE DOĞRUYOL (CALA/ÇALA) KÖYÜ CAMİİ

PLOVDIV DOĞRUYOL (CALA/CALA) VILLAGE MOSQUE WITH ITS ARCHITECTURAL AND DECORATIVE FEATURES

Yeşim Dalkılıç - 0000-0001-8889-4501

ÖZET

Kars'ın Arpaçay İlçe'si, Kuzeydoğu Anadolu'nun tarihine ışık tutacak birçok tarihi ve arkeolojik merkeze sahiptir. Bu çalışmada Kars'ın Arpaçay İlçe'sine bağlı Doğruyol Köyü Camii plan ve süsleme özellikleri açısından incelenmiştir. Bölgedeki diğer camiler ile süsleme açısından karşılaştırılmıştır. İnşa kitabesi bulunmayan cami harim mekânındaki sütun üzerindeki tarihe göre (H.1278/M.1862) değerlendirilebilir. Yaklaşık kareye yakın plan düzenine sahip olan cami içten düz ahşap tavan; dıştan kırma çatı ile örtülüdür. Caminin en önemli özelliği günümüze kadar gelebilen bezemeleridir. Yapının minberi, sütunları, vaaz kürsüsü, mahfili ve tavan göbeğindeki süslemeler dikkat çekicidir. Süslemelerde bitkisel, geometrik ve nesnel motifler tercih edilmiştir. Süsleme tekniği olarak kazıma, kabartma, oyma, ajur ve boyama teknikleri kullanılmıştır. Sayıları gün geçtikçe azalan bu tür camilerin korunarak gelecek kuşaklara aktarılması gerekmektedir.

Anahtar Kelimeler: cami, mimari, süsleme, Arpaçay, Doğruyol Köyü

ABSTRACT

Arpaçay District of Kars has many historical and archaeological centers that will shed light on the history of Northeastern Anatolia. In this study, the Doğruyol Village Mosque located in Doğruyol Village, Arpaçay District of Kars was examined in terms of plan and decorative features. It has been compared with other mosques in the region in terms of decoration. The mosque, which does not have a construction inscription, can be evaluated according to the date (H.1278 /M.1862) on the çolum in the harim place. The mosque, which

has an approximate square plan, has a flat wooden ceiling on the inside; it is covered with a hipped roof on the outside. The most important feature of the mosque is the decorations that can be found to this day. The pulpit, columns, sermon pulpit, chamber and the decorations on the ceiling core of the building are remarkable. Herbal, geometric and objective motifs were preferred in the decorations. Scraping, embossing, carving and openwork painting techniques were used as decoration techniques. Such mosques, the number of which is decreasing day by day, should be protected and passed on to future generations.

Keywords: mosque, architectural, decoration, Arpaçay, Doğruyol Village

1. GİRİŞ

Kars, Doğu Anadolu Bölgesi'nin kuzeydoğu bölümünde yer alan tarihi yönden zengin şehirdir. Geleneksel Anadolu mimarisinin özelliklerini devam ettiren şehir, köklü bir tarihe ve zengin bir kültürel mirasa sahiptir.

Coğrafi konum olarak Anadolu'nun Doğu'ya açılan kapısı görevini üstlenen Kars Kafkaslar'dan, Orta Asya'dan ve İran'dan Anadolu'ya gelen önemli ticaret yollarının geçiş güzergâhı üzerinde yer almaktadır (Temel, 2011, s. 10). Kars'ın ilçesi Arpaçay ise Kafkaslar'dan Anadolu'ya geçiş güzergahı üzerindedir (Bingöl, 2008, ss.57-58). Dağlık olan bölge su kaynakları açısından da oldukça zengindir (Temel, 2011, ss. 61-62).

Kars İli'nde yerleşim tarihi Alt Paleolitik Çağ'da başlamış; günümüze kadar devam etmiştir (Sevindi, 2015, ss. 571-597). Kars, Türk-İslâm yönetimleri olarak Saltuklulardan başlayarak 16. yüzyıl başlarına kadar sırasıyla Ahlatşahlar, Harzemşahlar, Karakoyunlular ve Akkoyunlular tarafından idare edilmiş; 1537 yılında Osmanlılar tarafından kesin olarak fethedilmiştir. Bu fetih ile birlikte şehirde büyük imar girişimleri olmuş; dini yapı, saray, hamam, köprü ve sivil yapılar inşa ettirilmiştir. Birçok eserin 17. yüzyıl başlarından itibaren yıkıldığı düşünülmektedir. 1878-1918 yılları arasındaki Rus işgali şehrin çok farklı bir mimari dokuya bürünmesine sebep olmuş, kiliseler, evler, ticari yapılar ve kamu binaları Rus etkisi altına girmiştir. Cumhuriyet dönemi ile birlikte ulusal mimarlığın etkisi altında yeni eserler inşa edilmiştir (Arslan, 2020, ss. 578-579).

Kars'ın kırsal alanlarındaki mimari eserler halkın gereksinimlerine, yer, iklim koşullarına ve dönemin maddi şartlarına göre şekillenmiştir. Günümüze çok azı ulaşabilen bu eserlerden

birçoęu çeřitli deęiřikliklere maruz kalarak varlıklarını sürdürmüşlerdir. Bu çalışmanın konusunu oluşturan, Doğruyol (Cala/Çala) Köyü Camii yerel cami geleneğini devam ettirerek günümüze temel özellikleri bozulmadan gelen ender yapılardandır. Doğruyol (Cala/Çala) Köyü Camii baęlı olduęu köyün adını taşımaktadır. Köyün baęlı olduęu Arpaçay İlçesi Kars il merkezine 39 km uzaklıktadır.

Doęruyol (Cala/Çala) Köyü Camii'den literatürde ilk defa 23-27 Mayıs 2016 tarihlerinde gerçekleştirilen, 38. Uluslararası Kazı Araştırma ve Arkeometri Sempozyumunda sunulan, Güner Saęır tarafından hazırlanan, “Kars İli ve Çevresinde Yer Alan Ortaçaę Ermeni Kiliseleri (Ani Hariç) Yüzey Araştırması 2015 Yılı Çalışmaları” başlığı ile yayınlanan kitap bölümünde kısaca söz edilmiştir. Cami kilisenin güney duvarına bitişik olarak inşa edilmiştir. Daha erken tarihli olan kilisenin güney duvarına açılan kapı ile camiye geçilmektedir. Genellikle bitişindeki kilise üzerinde durulan çalışmada, cami ile ilgili ayrıntılı (plan-mimari-süsleme) bilgiler verilmemiştir. Ayrıca Muhammet Arslan ve ekibi tarafından gerçekleştirilen “Ortaçaę’dan Günümüze Kars ve İlçelerindeki Türk Dönemi” adlı yüzey araştırmasında da incelenen yapıdan söz edilmektedir. Bu nedenlerle günümüzde kullanılmayan, Hicri 1278/Miladi 1862 yılına tarihlendirilen Doğruyol Köyü Camii’ni planı, mimari elemanları, özellikle de süslemeleri açısından detaylı olarak incelemek ve fotoęraflarla belgeleyip bilim dünyasına tanıtmak amacıyla bu çalışmaya karar verilmiştir¹.

Bu araştırma makalesinde; yapının bölgedeki dięer camiler ile mimari, süsleme, malzeme açısından karşılaştırılması amaçlanmış, Doğruyol Köyü Camii’nin Türk mimarisindeki yerinin belirlenmesi hedeflenmiştir.

2. YÖNTEM

Doęruyol (Cala/Çala) Köyü Camii çalışması sırasında yapılan araştırmada konu ile ilgili kaynaklar incelenmiştir. Belgesel tarama ile çeřitli resmi ve özel yazılar yazılı kaynaklar ve kayıtlar üzerinden çalışma deęerlendirilmiştir. T.C. Kültür ve Turizm Bakanlığı Vakıflar Genel Müdürlüğü’nden araştırma ile ilgili izin alınmıştır. 05.03.2024 tarihinde arazi çalışması

¹Doęruyol (Cala/Çala) Köyü Camii isimli çalışmayı hazırlarken araştırma iznini vererek gerekli bilgi, belgeleri benimle paylaşan T.C. Kültür ve Turizm Bakanlığı Vakıflar Genel Müdürlüğüne ve Erzurum Vakıflar Bölge Müdürlüğüne teşekkür ederim.

gerçekleştirilmiştir. Çalışmada nitel araştırma yöntemi kullanılarak veriler; gözlem ve görüşme analizi ile toplanmıştır. Caminin ayrıntılı fotoğrafları çekilmiş; mimarisi ve süslemeleri ile ilgili notlar alınmıştır. Saha çalışması sonrasında elde edilen veriler sistematik biçimde değerlendirilmiş ve metin oluşturulmuştur.

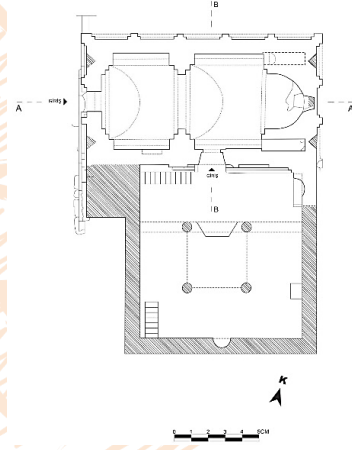
3. DOĞRUYOL (CALA/ÇALA) KÖYÜ CAMİİ

3.1. Yapının Konumu

Yapı Doğruyol Köyü'nde eğimli bir arazi üzerinde inşa edilmiştir. Doğruyol Kilisesi ile bitişiktir. Cami kilisenin güneyindedir. Kilisenin doğusunda imam evi bulunmaktadır (bkz. Görsel 1-Şekil 1).



Görsel 1: Doğruyol Köyü Camii (Yeşim Dalkılıç, 2024)

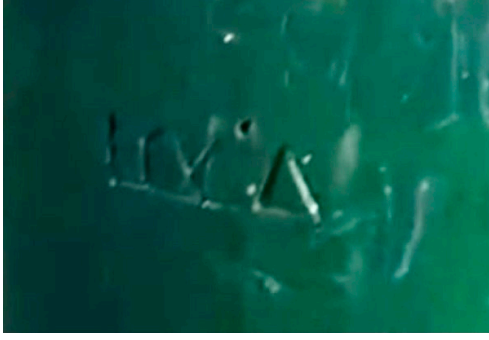


Şekil 1: Doğruyol Köyü Camii ve Doğruyol Kilisesi Planı (Yeşim Dalkılıç, Güner Sağır'dan Yeniden İşlenerek, 2024)

3.2. Yapının Tarihçesi

Doğruyol Kilisesi cami ile bitişiktir (bkz. Şekil 1). Ermeni ve Gürcü araştırmacıları tarafından 10.-11. yy.'lara tarihlendirilmektedir. Bu yapı Ermeni mimarisi üzerine çalışan araştırmacılar tarafından Ermeni kilisesi kabul edilmektedir. Gürcü mimarisi araştırmacıları tarafından da Gürcü kilisesi kabul edilmektedir (Sağır, 2016, ss. 140-141).

Cami yapısı harimde yer alan ahşap destek üzerindeki tarih ibaresine göre Hicri 1278/Miladi 1862 yılında inşa edilmiştir (bkz. Görsel 2). Beraat belgesine göre, yapılış tarihi 1863, ibadete açılışı ise 1864'dür. Ayrıca mahfil destekleri üstündeki yatay ahşap parça yüzeyinde 1970, S. Çolakoğlu yazılıdır. Bu kişi tarafından yapının 1970 tarihlerinde onarıldığı düşünülebilir (bkz. Görsel 3).



Görsel 2: Doğruyol Köyü Camii Sütun Yüzeyindeki Tarih (1278)
(Yeşim Dalkılıç, 2024)



Görsel 3: Doğruyol Köyü Camii Mahfilindeki Tarih (Yeşim Dalkılıç, 2024)

3.3. Yapının Mimari ve Süsleme Özellikleri

Doğruyol Köyü Camii yaklaşık kare planlı harim mekânı ve kuzeybatısındaki minareden oluşmaktadır (bkz. Şekil 1). Yapı içten düz ahşap tavan, dıştan kırma çatı ile örtülmüştür. Caminin kuzeybatısında tamamı kesme taştan inşa edilmiş, kare kaideli, çokgen gövdeli ve tek şerefeli minaresi vardır. Minare kaidesi yapı duvarına bitişiktir.

Yapıda inşa malzemesi olarak moloz taş, duvar örgüsünü güçlendirmek amacı ile taşlar arasında ahşap hatıllar kullanılmıştır. İçten ve dıştan sıvalı ve badanalıdır. Harim mekânı duvarlarının dökülen sıva parçalarından inşa malzemesi izlenmektedir (bkz. Görsel 16).

Caminin kuzey cephesi, kilisenin güney cephesidir. Bu cephede harime girişi sağlayan, yuvarlak kemerli kapısı, bunun üzerinde mahfil hizasında yer alan, boyuna dikdörtgen kapı dışında açıklığı bulunmamaktadır. Doğruyol Kilisesi'nin güney duvarı aynı zamanda caminin kuzey duvarını oluşturmaktadır. Doğu cephesinde, üst hizaya iki adet pencere açılmış olup, kuzey cepheye yakın olan pencere diğerine göre daha küçük boyutludur. Güney cephede iki adet, batı cephede ise bir adet pencere yer almaktadır. Doğu duvarda kuzey cepheye yakın olan açıklık dışındaki tüm pencereler dikdörtgen formludur. Pencereler birbirleri ile simetrik değildir. Güney cephe pencereleri demir parmaklıklıdır; diğerleri sadedir. Duvar örgüsünde kullanılan ahşap hatılların uçları cephelerden dışa taşmıştır.



Görsel 4: Doğruyol Köyü Camii Güney ve Doğu Cephesi (Yeşim Dalkılıç, 2024)



Görsel 5: Doğruyol Köyü Camii Batı Cephesi (Yeşim Dalkılıç, 2024)



Görsel 6: Doğruyol Köyü Camii Doğu Cephesi (Yeşim Dalkılıç, 2024)



Görsel 7: Doğruyol Köyü Camii Güney Cephesi (Yeşim Dalkılıç, 2024)

Pencere açıklıkları duvar örgüsünden farklı olarak kesme taş ile çevrelenmektedir. Pencere açıklığı etrafındaki renkli taşlarla cephede hareketlilik sağlanmıştır. Pencere düz lentoludur. Ancak güney cephe pencerelerine diğerlerinden farklı olarak taşlarla kemer formu verilmiştir.

Kilit taşları, üzerine işlenen ay yıldız motifleri ile vurgulanmıştır (bkz. Görsel 8).



Görsel 8: Doğruyol Köyü Camii Penceresi (Yeşim Dalkılıç, 2024)

Caminin kare kaide üzerine oturan minaresi sekizgen gövdelidir. Kare kaideden sekizgen gövdeye, köşelerinde üçgen pahlar yer alan bir pabuçlukla geçilmektedir. Gövde gibi, petek ve külâh da sekizgen olarak tasarlanmıştır (bkz. Görsel 9). Şerefe balkonu kapalıdır (bkz. Görsel 10).



Görsel 9: Doğruyol Köyü Camii Minaresi (Yeşim Dalkılıç, 2024)



Görsel 10: Doğruyol Köyü Camii Minare Şerefesi (Yeşim Dalkılıç, 2024)

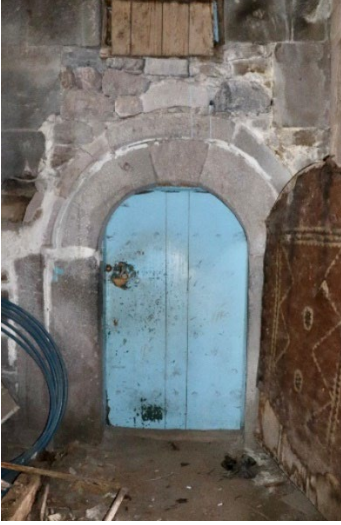
Minarede kaidenin pabuçla birleştiği üst kenarı, dışa taşıntı yapan ve üzerinde "X" işaretleri (dört kollu yıldızlar) ile bezenmiş dar bir bordür ile çevrenmektedir (bkz. Görsel

11). Gövdeden şerefeye geçiş hizasında yüzeyden taşıntılı işlenmiş zikzaklar yer almaktadır. Şerefeye balkonu içleri süslemesiz düz bırakılmış panolarla hareketlendirilmiştir (bkz. Görsel 10).



Görsel 11: Doğruyol Köyü Camii Minare Süslemesinden Detay (Yeşim Dalkılıç, 2024)

Harime geçiş, kilisenin güney duvarında bulunan yuvarlak kemerli kapı açıklığı ile sağlanmaktadır. Harime geçişi sağlayan kapı açıklığında; demir doğrama kapı (bkz. Görsel 12) dışında, kendisine bağlı olarak ahşaptan yapılmış, ikinci bir kapısı daha bulunmaktadır. Ahşap yüzeyi keçe ile kaplanmıştır. Harim mekanının soğuktan korunması için ikinci bir kapıya ihtiyaç duyulduğu düşünülebilir (bkz. Görsel 13).



Görsel 12: Doğruyol Köyü Camii Harime Giriş Kapısı (Yeşim Dalkılıç, 2024)



Görsel 13: Doğruyol Köyü Camii Harime Giriş Kapısı (Keçe ile Kaplı Olan İkinci Kapı) (Yeşim Dalkılıç, 2024)

Kareye yakın plan şemasına sahip olan harim, 9.68x10.3 metre ölçülerindedir. Harim zemini ve tavanı ahşap kaplamalıdır. Harimde örtüyü destekleyen silindirik formu dört sütun bulunmaktadır. Bu destekler üst hizada dört bir yandan ahşap doğrama kirişlerle birbirlerine bağlanarak, tavanda kare şeklinde merkezi bir alan meydana getirmektedir.



Görsel 14: Doğruyol Köyü Camii Harim Mekanı Güney Duvarı (Yeşim Dalkılıç, 2024)



Görsel 15: Doğruyol Köyü Camii Harim Mekanı Doğu Duvarı
(Yeşim Dalkılıç, 2024)



Görsel 16: Doğruyol Köyü Camii Harim Mekanı Batı Duvarı
(Yeşim Dalkılıç, 2024)

Kare tavan, dört köşesinde süslemeli üçgen köşelikler yerleştirilerek sekizgen kenara dönüştürülmüştür. Tavanın kenarlarını üzeri profilli, kenarları dalga motifli ahşap bir silme çevirir. Köşeliklerde farklı süslemelere yer verilmiştir. Köşelerden birisi örümcek ağı şeklinde süsleme ile hareketlendirilmiştir (bkz. Görsel 18-b). İkinci ve üçüncü köşe kıvrım dallar arasındaki akantus yaprakları (bkz. Görsel 18-a ve d), dördüncü ise stilize hayat ağaçları ile bezenmiştir (bkz. Görsel 18-c).



Görsel 17: Doğruyol Köyü Camii Harim Tavanı Süslemeleri (Yeşim Dalkılıç, 2024)



Görsel 18 (a,b,c,d): Doğruyol Köyü Camii Tavanı Süslemelerinden Detay (Yeşim Dalkılıç, 2024)

Tavan göbeğinde içte halat örgülü yuvarlak madalyon oluşturulmuştur. Madalyon içi kıvrım yapan dallar ile dolgulanmıştır. Etrafı noktalar ile çevrelenmiş bu kısımlar yeşil renk ile boyanmıştır. Tavan göbeğinin etrafında çarkıfelek niteliğinde iki sıra halinde tamamı kırmızı boyalı pençten oluşan süsleme yer alır. Pençler içte on beş, dışta on yedi dilimlidir. En dıştaki pençlerin içleri bir yöne eğimli çok dört yaprakla (çatallı akant) bezenmiştir (bkz. Görsel 19).



Görsel 19: Doğruyol Köyü Camii Tavan Göbeği (Yeşim Dalkılıç, 2024)

Kıble (güney) duvarında yer alan mihrap yarım yuvarlak niş şeklindedir. Mihrap nişi aşağıdan yukarıya doğru daralan, üç kademeli kavsaraya sahiptir. En üst hizadaki kademe

dilimlendirilmiştir. Mihrap nişi iki yan ve üstte, dışa az çıkıntılı bezemeli olduğu anlaşılan bir silme ile kuşatılmıştır. Mihrapta kavsara üzerinde kalan aynalık ve çerçeveyi oluşturan silmede süsleme kompozisyonları yağlı boya ile boyanarak kapatıldığı için net olarak algılanamamaktadır. Ancak yarım daire motif dizilerine benzer kıvrım dal ile oluşturulan ince bordür uzanır. Mihrabın iki yanında doğu ve batı duvara kadar uzayan kastaşlara yer verilmiştir.



Görsel 20: Doğruyol Köyü Camii Mihrabı (Yeşim Dalkılıç, 2024)

Minber, mihrabın batısında, güneybatı köşede yer almaktadır. Süpürgelik bölümü iç içe dikdörtgenlerden oluşan şekiller ile aynalık bölümünden ayrılmaktadır. Aynalık dikey silmeler ile iki bölüme ayrılmıştır. Birinci bölümde üç pano bulunmaktadır. Üst hizadaki ve en alttaki pano zikzaklar ve iç içe kareler ile hareketlendirilmiştir. Ortadaki dikdörtgen panoda pencere şeklinde dekoratif açıklık bulunmaktadır. İkinci bölüm yüzeyi iç içe kareler ile sonsuzluk prensibi ile dekore edilmiştir (bkz. Görsel 21-22). Merkezdeki baklava dilimi merkezi etrafı yapraklı kıvrık dallar ile çevrelenen çiçek motifi ile bezenmiştir (bkz. Görsel 24-c).

Köşk bölümü yanları sağır olarak tasarlanmıştır. Kuzey yöne bakan cephesi yarım aylarla oluşturulan kafes ile kapatılmıştır. Doğu cepheye bakan cephesi pano şeklindedir. Panoda iç içe dikdörtgenler bulunmaktadır. Dikdörtgenlerin etrafı eğik çizgiler ile süslenmiştir (bkz. Görsel 23). Köşk altı üç panodan oluşmaktadır. Birinci pano daire içinde çarkifelek motifi ile bezenmiştir (bkz. Görsel 23). İkincisi dekoratif pencere açıklığı şeklindedir (bkz. Görsel 24-b). En altta yuvarlak kemerli açıklık bulunmaktadır (bkz. Görsel 24-a).



Görsel 21: Doğruyol Köyü Camii Minberi (Yeşim Dalkılıç, 2024)



Görsel 22: Doğruyol Köyü Camii Minber Aynalığı (Yeşim Dalkılıç, 2024)

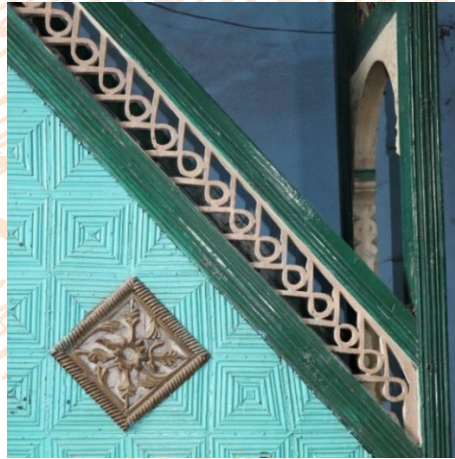


Görsel 23: Doğruyol Köyü Camii Minber Köşkü (Yeşim Dalkılıç, 2024)



Görsel 24 (a.b.c): Doğruyol Köyü Camii Minber Süslemelerinden Detaylar (Yeşim Dalkılıç, 2024)

Minberin merdiven korkuluğu kapı sövesinden başlayarak köşk altına kadar uzanmakta, iki ahşap silme arasında düğüm örgesi (düğüm geçme) ile süslenmiştir (bkz. Görsel 25). Bağlayıcı ve bir arada tutucu özelliği ile ölümsüzlüğün simgesidir (Gökler, 2022, s. 1842).



Görsel 25: Doğruyol Köyü Camii Minber Merdiven Korkuluğu Süslemeleri (Yeşim Dalkılıç, 2024)

Minber kapısı yuvarlak kemerlidir. Kemer üç yönden dalga motifleri ile çevrelenmektedir. Kemer köşeliklerinde altı kollu yıldız çiçekleri bulunmaktadır (bkz. Görsel 26-27).

Minber tacı “S” ve “C” kıvrımlı volütlü süslemeler, spiraller ile grift bir kompozisyona sahiptir. Kıvrık dallar arasında hayat ağacı ve akant yaprakları bulunmaktadır. Ağaç ve yapraklar kırmızı, mavi, yeşil, sarı ve beyaz renkler ile boyanmışlardır. Minber tacı, daire içinde

dört yapraklı çiçek ve etrafındaki yarım dairelerle oluşturulan süsleme, damla, halka ve yıldız şeklindeki tepelikle sonlandırılmaktadır (bkz. Görsel 26 ve 28).



Görsel 26: Doğruyol Köyü Camii Minber Tacı Süslemeleri (Yeşim Dalkılıç, 2024)



Görsel 27: Doğruyol Köyü Camii Minber Süslemelerinden Detay (Yeşim Dalkılıç, 2024)



Görsel 28: Doğruyol Köyü Camii Minber Süslemelerinden Detay (Yeşim Dalkılıç, 2024)

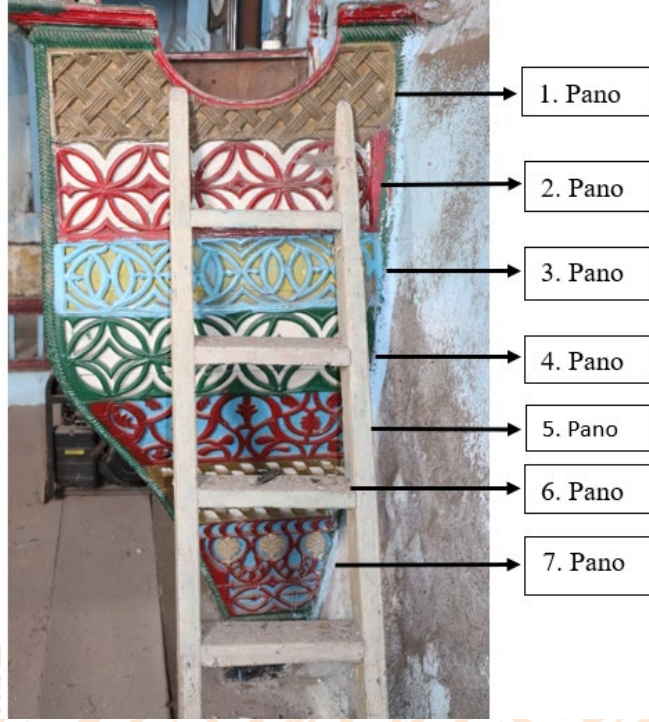
Vaaz kürsüsü, doğu duvara yerleştirilmiştir. Gövdesi aşağıdan yukarıya doğru genişlemektedir. Süslemelerde açık kompozisyon kullanılmıştır. Bezemeler sonsuza giden anlayışla oluşturulmuştur.



Görsel 29: Doğruyol Köyü Camii Vaaz Kürsüsü (Yeşim Dalkılıç, 2024)

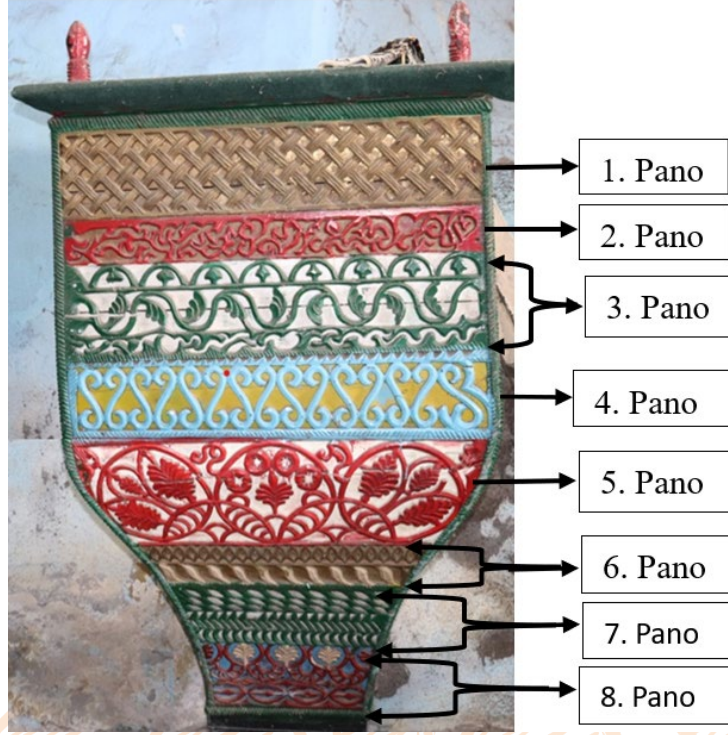
Vaaz kürsünün kuzey ve güney yan cephesi benzer düzenlemeye sahiptir. Batıya bakan ana cephesi farklılık göstermektedir. Vaaz kürsüsü köşeleri balık sırtı motifi ile belirginleştirilmiştir. Vaaz kürsüsünün güney, batı ve kuzey yöne bakan cephelerinin ilk panoları aynı kompozisyon şemasına sahiptir. Üst hizadaki birinci panodaki süsleme hasır örgüdür. Kompozisyon şeması çok sayıda şeridin birbirini altlı üstlü geçip dolanarak örülmesinden meydana gelmektedir. Düz yüzeyli oyma tekniği kullanılarak süsleme oluşturulmuştur (bkz. Görsel 30).

Vaaz kürsüsünün güneye bakan yan cephesi yedi panoya ayrılmaktadır. Üstten alta İkinci, üçüncü ve dördüncü panolardaki kompozisyonlar, iç içe, tam ve yarım dairelerden oluşturulmuş geometrik süsleme kuşağını içermektedir. Geometrik süslemeler sırasıyla kırmızı, mavi ve yeşil renklerle boyanmışlardır. Beşinci pano kıvrım dallar arasındaki akant yapraklar ve hayat ağacı ile bezenmiştir. Altıncı panoda süsleme unsuru hasır örgü; yedincide ise hayat ağacı tasvirleridir (bkz. Görsel 30).



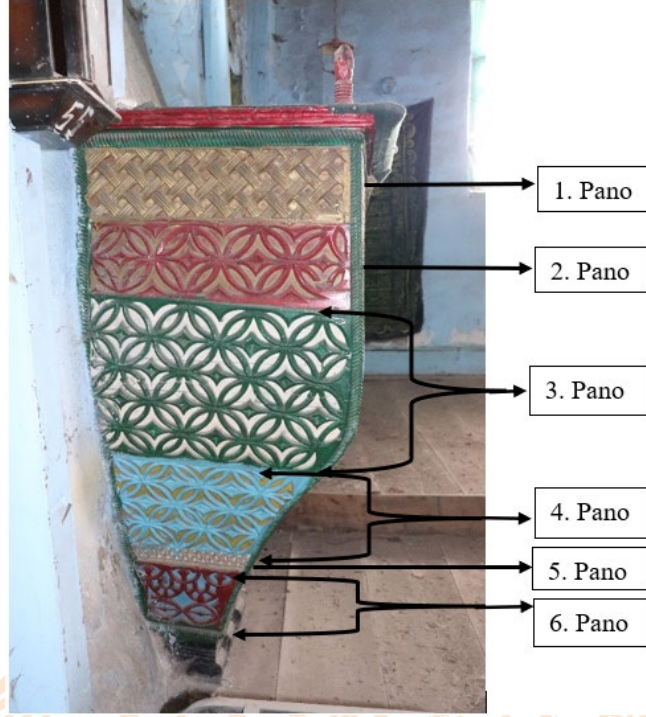
Görsel 30: Doğruyol Köyü Camii Vaaz Kürsüsü Güney Cephesi (Yeşim Dalkılıç, 2024)

Batı yöne bakan cephede ilk pano yan cephelerdeki gibi hasır örgüdür. Üstten alta doğru ikinci pano, kıvrık dallar ile oluşturulan grift bir kompozisyona sahiptir. Üçüncü pano kendi içinde iki bölüme ayrılmaktadır. Üst hizadaki birinci bölümde yarım daireler içine yerleştirilen ağaçlar dikkat çekmektedir. Alt hizadaki ikinci bölümde ise kompozisyon kıvrık dallar arasındaki akant yapraklarından oluşmaktadır. Dördüncü pano kompozisyonu S'lerden meydana getirilen yürek motiflerinin ardışık olarak sıralanmasından oluşmaktadır. Motifler açık mavi ile boyanmıştır. Beşinci panoda kıvrım dallar arasında hayat ağacı motifleri yer almaktadır. Orta hizadaki ağacın üstü daire içlerindeki yıldızlar ile çevrelenmiştir. Altıncı pano kendi içerisinde iki bölüme ayrılmaktadır. Üst hizada ritmik olarak sıralanan baklava dilimleri, alt hizada içbükey dışbükey eğrilerden oluşan kuşak bulunmaktadır. Yedinci pano kendi içerisinde dört farklı desen kurgusuna sahiptir. Üst hiza badem dizilerinden oluşmaktadır. İkinci sırada üçgen dizileri, üçüncüde eğik çizgiler oluşturulmuştur. Dördüncüde ise yarım aylar bulunmaktadır. Yedinci panoda ardışık olarak sıralanan bu motiflerde benzer mantık kurgusu ile hareket edilmiştir. Sekizinci pano daireler içine yerleştirilen hayat ağacı motiflerinden oluşmaktadır. Daireler zincir benzeri halkalar ile birbirlerine bağlanmışlardır. Hayat ağaçlarının altında yarım daireler ile oluşturulan geometrik şekiller yer almaktadır (bkz. Görsel 31).



Görsel 31: Doğruyol Köyü Camii Vaaz Kürsüsü Batı Cephesi (Yeşim Dalkılıç, 2024)

Kuzey yöne bakan cephe altı panodan oluşmaktadır. Üstten ilk pano diğerleri ile aynı özelliklere sahip olan hasır örgü ile süslenmiştir. İkinci, üçüncü ve dördüncü pano güney cephedekiler ile aynı düzenlemeye sahip iç içe tam ve yarım daireler ile oluşturulan geometrik şekillerden oluşmaktadır. Bunlar mavi, yeşil ve kırmızı renkler ile boyanmışlardır. Beşinci pano ardışık olarak sıralanan üçgenlerden oluşmaktadır. Altıncı panoda ise yarım daireler zincir benzeri halkalar ile birbirlerine bağlanmışlardır. Alt hizada badem şeklinde geometrik şekiller bulunmaktadır. Bunlar kırmızı ile boyanmışlardır (bkz. Görsel 32).



Görsel 32: Doğruyol Köyü Camii Vaaz Kürsüsü Kuzey Cephesi (Yeşim Dalkılıç, 2024)

Mahfil, mekânın kuzeyindedir. Harimin kuzey yönündeki tavanı destekleyen sütunlar aynı zamanda mahfilin orta destekleri olarak kullanılmıştır. Mahfilin doğu ve batı yanı altında, bir basamak yükseltilerek ve yanları bir korkulukla çevrilerek oluşturulmuş müezzin mahfili bölümleri yer alır. Bunlardan batıdakinden batıya yükselen bir merdivenle mahfile geçilmektedir.



Görsel 33: Doğruyol Köyü Camii Harim Mekanı Kuzey Duvarı ve Mahfili (Yeşim Dalkılıç, 2024)

kollu yıldız, tam ve yarım daireler ile oluşturulan geometrik kompozisyonlar, akantlardan oluşan “S” kıvrımlar, halka geçme, örgü şeklindeki ikili üçlü geçmeler, “S” geçme (yürüyen sekiz), İç içe “C” kıvrımlar, dalga motifleri ve ibrik sütun yüzeyi süslemelerini oluşturulan motiflerdir. Motiflerin büyük bir bölümü birbirlerine ritmik şekilde bağlanmış, sonsuzluk prensibinde devam etmektedirler. Oyma tekniği ile oluşturulmuşlardır. Süslemeler altın yaldız renk ile boyanmıştır (bkz. Görsel 36-38).



Görsel 36 (a.b): Doğruyol Köyü Camii Sütun Süslemelerinden Detay (Yeşim Dalkılıç, 2024)





Görsel 37 (a,b,c,d,e,f): Doğruyol Köyü Camii Sütun Süslemelerinden Detay (Yeşim Dalkılıç, 2024)





Görsel 38 (a,b,c): Doğruyol Köyü Camii Sütun Süslemelerinden Detay (Yeşim Dalkılıç, 2024)

SONUÇ

Bu çalışmada Kars İl'i Arpaçay İlçe'si Doğruyol Köyü'nde yer alan, Hicri 1278/Miladi 1862 yılına tarihlendirilen, kırsal dini mimari örneklerinden birisi olan tarihi köy camii konu edilmiştir.

Doğruyol Köyü Camii yaklaşık kare planlı olarak inşa edilen, ahşap destekli ve tavanlı yapılardandır. 19. yüzyılın ortalarına tarihlendirilen geleneksel ahşap mimarisinin taşradaki önemli bir örneğidir. Dıştan sade bir mimariye sahip caminin iç mekânında döneminin özelliklerini yansıtan süslemeler ile karşılaşmaktadır. Camii süslemelerinde geleneksel Türk sanatında görülen motiflerin yanı sıra Batı etkili motifler de kullanılmıştır.

Ahşap malzeme kolay işlenebilir olması nedeni ile Türkler tarafından sanat ve mimarlık alanında sıklıkla kullanılmıştır (Aslanapa, 2017, s. 8). Türk mimarisinde ahşap tavanlı ve direkli camii geleneğinin köklerini Karahanlı devrine kadar indirmek mümkündür. Gazneli ve Büyük Selçuklular döneminde de bu gelenek yaşatılmıştır. Anadolu Selçuklu, Beylikler ve Osmanlı devirlerinde de ahşap tavanlı ve direkli camii yapma geleneği devam ettirilmiştir. Osmanlı Dönemi'nde bu uygulama 14. yüzyıldan 20. yüzyıl ortalarına kadar devam ettirilmiştir. Anadolu'nun birçok yerinde bu ibadet yapıları ile karşılaşmaktadır. Saltukluların Erzurum Ulu Camii (1179-80), Mengücekoğullarının Kemah Bey Camii (11. yy. sonu- 13. yy. başı) erken dönem örneklerdendir. Anadolu Selçuklu Dönemine ait Afyon Ulu Camii (1272-73), Eskişehir Sivrihisar Ulu Camii (1274-75), Ankara Arslanhane Camii (1290) önemli örneklerdendir.

Anadolu Beylikleri Dönemi'nden Eşrefoğullarının Beyşehir Ulu Camii (1296-1300) anıtsal bir örnek olarak dikkat çekmektedir. Ankara Ahi Elvan Camii (14. yy.), Kastamonu Kasaba Köyü Mahmut Bey Camisi (1366) Anadolu Beylikleri'nin önemli örneklerindedir. Osmanlı Dönemi'nde özellikle 18. yy.'dan sonra daha çok kırsal köy camilerinde bu gelenek devam ettirilmiştir. 18. ve 19. yüzyıllarda ahşap tavanlı cami yapma tekniği sıkça uygulanmış; döneminin üslubunu yansıtan kalemşi bezemelerle bir arada kullanılmıştır (Koçyiğit, 2019, ss. 1641-1658). Kırşehir Mucur Emine Hatun (Osman Ağa) Camii 1679-1805 (Tay, 2017, ss. 691-729), Konya Karacaardıç Köyü Çeşme Mahallesi Camii 1789 (Tekin, 2021, ss. 209-234), Aydın Kayran Köyü Camii (H.1254/M.1838) (Cömertler Aktuğ & Pektaş, 2016, ss. 9-25), Acıpayam Yazır Camii (H.1217/M.1802-1803), Çivril Bulgurlar Köyü Camii (17. 18. yy.), Pamukkale Akköy Yukarı Camii (18. 19. yy.) (Dalkılıç, 2023) Anadolu'daki ahşap direkli camilerden seçilmiş örneklerdir.

Erzurum Yeğenağa Cami (H.1072/M.1661), İhmal (Topçuoğlu) Camii (1715) (Yurttaş vd., 2008, ss. 577-614), Artvin, Şavşat Müderris İbrahim Efendi Camii (1711) (Çetin, 2018, ss. 20-22), Artvin Çağlıpınar Köyü Camii (1967), Artvin Yenice Köyü Camii (1969) (Yıldız, 2021, ss. 9-165), Ardahan Müderris İbrahim Efendi Camii (1771) (Karakoyun & Parlak Biçer, 2024, s. 347), Derviş Bey Camii (1868 ahşap tavanlı) (Karakoyun & Parlak Biçer, 2024, s. 349), Posof Merkez Camii (1883-1868 ahşap tavanlı) (Aktemur, 2018, ss. 235-255) Kars'a yakın olan örneklerdir.

Kars'ın merkez ilçelerinde yer alan Akdere Köyü Camii (1957), Arazoğlu Köyü Camii (20. yüzyıl ortaları), Çakmak Köyü Doğankaya (Çalkavur) Mahallesi Camii (20. yy.) (Arslan, 2020, ss. 577-614) kare veya kareye yakın plan şemasına sahip olmaları ve ahşap destekli olmaları bakımından Doğruyol Köyü Camisi ile benzerdirler. Kars'ın Kağızman İlçesi'nde yer alan Feyzullah Bey (Feyzullah Efendi) Camii (1852), Susuz İlçesi'ndeki Kırçıçeği (Mamaç) Köyü Camii (1766) (Delen, 2005, s. 173) de önemli örneklerdendir.

Doğruyol Köyü Camii'nin süsleme programı daha çok geometrik ve bitkisel motiflerin oluşturduğu kompozisyonlardan meydana gelmektedir. Kompozisyonlardaki süslemeler özellikle Karadeniz Bölgesi camileri ile benzerlik göstermektedir.

Trabzon, Of, Keler (Hüseyin Hoca) Mahallesi Cami (H.1250/M.1834), Bayburt, Alıçlık Mahallesi Camii (1887) vaaz kürsüsü hasır örgü, Rize, Çamlıhemşin, Konaklar Mh. Camii

(1835) ahşap sütun, mahfili “X” şeklinde süslemeler (dört kollu yıldız) (Gökler, 2022, s. 1857), Rize, Hemşin-Bilen (Tepan) Köyü Camii (18. yy.) ahşap destekler üstündeki hayat ağacı, gülbezekler, balık sırtı motifleri (Butasım, 2018, ss. 165-187), Rize, İkizdere-Demirkapı Köyü Camii (1693) vaaz kürsüsü ve minber tacında altıgenler içinde yıldız (Gökler, 2022, s. 1762), Sivas Altınyayla Camii (1893) ahşap destek yastıklarının harime bakan yüzleri akantlı “S” kıvrımlar (Tunçay, 2023, ss. 28-35), Artvin, Borçka-Maral Köyü İremi Mahallesi Camii (1851) mahfilinin harime bakan yüzü akantlı “S” kıvrımlar (Coşkun & Çelebioğlu, 2020, ss. 142-160), Trabzon, Arsin-Güneyce Köyü Büyük Mahalle Camii (H.1300-M.1883) minber aynalıği, vaaz kürsüsü gövdesi yürek motifi (Tunçay, 2018, ss. 66-73), Artvin, Borçka-Düzköy Camii (1850) mahfili örgü şeklinde ikili üçlü geçmeler (Tunçay, 2018, ss. 242-245), Trabzon, Çaykara-Taşkiran Köyü Camii (Hicri 1229-Miladi 1811) mahfili yürüyen sekiz, minberi ikili geçme ve dalga (Tunçay, 2018, ss. 66-73), Artvin, Murgul-Erenköy Camii (Hicri 1280-Miladi 1863) mahfili papyon geçme, mahfilin harime bakan yüzü örgü şeklinde üçlü geçme (Tunçay, 2018, ss. 328-329), Afyonkarahisar, Dinar-Bademli Köyü Camii (20. yy. başı) tavan göbeği altıgen içinde çiçek (Okuyucu & Çoban, 2019, ss. 249-262), Trabzon, Araklı-Turnalı Camii mahfili papyon geçmeler, ikili üçlü geçme, mahfil balkonu tabanının harime bakan yüzü örgü şeklinde üçlü geçme, halat örgü, Bursa, İznik İnikli Köyü Camii minber korkuluğundaki iç içe daireler (Tunçay, 2018, ss. 436-437), Trabzon, Güneyce Mahallesi Orta Camii minber korkuluğu akantlı “S”ler, minberi, vaaz kürsüsü yürek motifi (Sarı, 2021, ss. 375-406), Rize, Ardeşen-Doğanay Köyü Camii minber köşk altı halka geçme (Özkurt, 2020, ss. 112-115), Rize, İkizdere-Güneyce Köyü Hacı Şeyh Camii (H.1304 M.1886-87) minber köşkü altı yürüyen sekiz, vaaz kürsüsü yürek, harim sütunu “S” kıvrımları içinde çiçek (Özkurt, 2020, ss. 112-115), Trabzon, Of-Yazlık Mahallesi Merkez Camii (1951) vaaz kürsüsü hayat ağacı (Önal, 2021, ss. 441-478), Rize, İkizdere-Şimşirli (Komes) Köyü Camii (1848-1853) vaaz kürsüsü papyon geçme (Gökler & Köşklü, 2023, ss. 361-91), Artvin, Şavşat-Veliköy Camii (H.1300-M.1882) vaaz kürsüsü iç içe daire (Tunçay, 2018, ss. 118-121) ile bezelidir. Bunlar cami süslemelerinde kullanılan motifler ile benzerdir. Trabzon, Araklı-Turnalı Camii ve Çaykara, Çambaşı Köyü Hacı Ömerli Camii destek süslemeleri (Özen & Aksakal, 2012) de sütunlardaki kompozisyonlarda kullanılan motifler ile benzer özelliklere sahiptir.

Caminin ahşap tavanındaki karenin merkezinde bulunan tavan göbeklerinin benzerleri ile Anadolu'nun farklı bölgelerindeki camilerde karşılaşılmaktadır. Sivas -Ulaş Acıyurt Camisi (H. 1317/M.1899-1900) (Yazar & Çelemoğlu, 2020, ss. 635-677), Muğla Ulu Camii (Tamir, H.1298 M.1882) (Ekmekci, 2014, s. 278) Anadolu'dan örneklerdir.

Anadolu toprakları köklü tarihi ile birçok medeniyete ev sahipliği yapmıştır. Medeniyetlerin sahip olduğu zenginlikler, kültürel geçmişleri mimari dokularına ve sanat anlayışlarına yansımıştır. Farklı bölgelerdeki sanat çevreleri ile etkileşimleri de taşınır ve taşınmaz kültür varlıklarının şekillenmesinde önemli bir unsurdur. Doğruyol Köyü Camii çevresindeki ve diğer bölgelerdeki örneklerle mimari yapısı ve bezemeleri açısından benzerlik göstermektedir.

Doğruyol Köyü Camii Anadolu'da ahşap direkli ve tavanlı cami yapma geleneğinin devamını yansıtan bir örnektir. Bulunması, işlenmesi ve taşınması kolay olduğu için mimaride sıklıkla tercih edilen ahşap, bu caminin tavanı, destekleri, minberi vaaz kürsüsü gibi birçok bölümünde kullanılmıştır. Hem mimari hem de süsleme özellikleri açısından Geç Dönem Osmanlı sanatı özelliklerini yansıtan tür bu eserlerin kaderlerine terk edilmemesi ve aslına uygun onarımı yapılarak Anadolu Türk mimarisine yeniden kazandırılması gerekmektedir.

KAYNAKÇA

- Aktemur, A. (2018). “Posof ve Çevresindeki Tarihi Camiler”, *The Journal of Academic Social Science Studies (JASS)*, Number: 68 , Summer I, p. 235-255.
- Arslan, M. (2020). “Kars’ın Ahşap Destekli Köy Camileri”, *Kafkas Üniversitesi Sosyal Bilimler Enstitüsü Dergisi*, Sonbahar 2020, S.26, ss. 577-614.
- Aslanapa, O. (2017). *Türk Sanatı*, Remzi Kitapevi, s. 8.
- Bingöl, A. (2008). “Arpaçay’da Tarihi ve Arkeolojik Araştırmalar”, *Kafkas Üniversitesi Sosyal Bilimler Enstitüsü Dergisi*, C:1, S.1., ss.57-71.
- Butasım, N. (2018). “Hemşin-Bilen (Tepan) Köyü’nde Bulunan Ahşap Camii”, *BÜİFD*, Sayı: 12, ss. 165-187.
- Coşkun, R., Çelebioğlu, B. (2020) “Artvin Borçka’daki yağma ahşap camiler”, *Bâb Mimarlık ve Tasarım Dergisi (Bab Journal of FSMVU Faculty of Architecture and Design)*, 1 (2), Temmuz 2020, ss. 142-160.
- Cömertler Aktuğ, E., Pektaş, K. (2016). “Geç Dönem Kalem İşİ Süslemeli Bir Eser: Aydın Kuyucak Kayran Köyü Camii”. *Medeniyet Sanat Dergisi*, 2(2), ss. 9-25.
- Çetin, H., (2018). Ardahan ve ilçelerinde Orta Çağ ve sonrası Türk İslam Mimarisi, Van, Yüzüncü Yıl Üniversitesi, Sosyal Bilimler Enstitüsü, Sanat Tarihi Ana Bilim Dalı, Yüksek Lisans Tezi, ss.20-22.
- Çiğdem, Önal, R. (2021). “Trabzon Of İlçesinde Ahşap Vaaz Kürsüleri”, *Atatürk Üniversitesi Türkiyat Araştırmaları Enstitüsü Dergisi*, (71), ss. 441-478.
- Dalkılıç, Y. (2023). Denizli Cami ve Mescitleri, Atatürk Üniversitesi, Sosyal Bilimler Enstitüsü, Sanat Tarihi Ana Bilim Dalı, Doktora Tezi, 3682.
- Delen, M. (2005). Kars İli ve İlçelerindeki Türk Dönemi Mimari Eserleri, Van, Yüzüncü Yıl Üniversitesi, Sosyal Bilimler Enstitüsü, Sanat Tarihi Ana Bilim Dalı, Yüksek Lisans Tezi, s. 173.
- Ekmekci, A. (2014). Muğla Cami ve Mescitleri, Pamukkale Üniversitesi Sosyal Bilimler Enstitüsü, Sanat Tarihi Ana Bilim Dalı, Yüksek Lisans Tezi, ss. 19-25.

- Gökler, B. M., Köşklü, Z. (2023). “Belgeler Işığında Rize İkizdere Şimşirli (Komes) Köyü Camii”, *Sanat Tarihi Dergisi*, 32, S. 1 (Eylül 2023), ss.361-91.
- Gökler, B. M. (2022). Rize’de Osmanlı Dönemi Camileri, Atatürk Üniversitesi, Sosyal Bilimler Enstitüsü, Türk İslam Sanatları Ana Bilim Dalı, Doktora Tezi s. 1857.
- Karakoyun Y., Parlak, Biçer, Z.Ö. (2024). “Osmanlı’nın Son Dönemi Ardahan’da İnşa Edilen Camilerde Ekolojik Mimari Tasarım Ölçütlerinin Değerlendirilmesi”, *Erciyes Üniversitesi Fen Bilimleri Enstitüsü Dergisi*, Cilt 40, Sayı 2, s. 347.
- Koçyiğit, F. (2019). “Amasya’da Ahşap Tavanlı İki Cami Örneği: Şıhlar ve Kızılkışlacık Köyü Camiileri” *Manas Sosyal Araştırmalar Dergisi*, (8) 2, ss. 1641-1658.
- Okuyucu, Ş. E., Çoban, G. (2019). “Afyonkarahisar Dinar Bademli Köyü Cami Röleve Projesinin Lazer Tarama Yöntemiyle Hazırlanması”, *Turkish Online Journal of Design Art and Communication*, 9(2), ss. 249-262.
- Özen, H., Aksakal, Z. (2012). “Trabzon Kenti Kırsal Camilerinde Süsleme Programlarının İncelenmesi”, *I. Ulusal Cami Mimarisi Sempozyumu*, İstanbul, Türkiye, 2 - 05 Ekim 2012.
- Özkurt, M. (2020). Rize Ahşap Camilerinde Süsleme, Karabük Üniversitesi, Lisansüstü Eğitim Enstitüsü, Sanat Tarihi Ana Bilim Dalı, Yüksek Lisans Tezi.
- Sağır, G. (2016). “Kars İli ve Çevresinde Yer Alan Ortaçağ Ermeni Kiliseleri (Ani Hariç) Yüzeysel Araştırması 2015 Yılı Çalışmaları”, Kültür ve Turizm Bakanlığı Kültür Varlıkları ve Müzeler Genel Müdürlüğü 34. Araştırma Sonuçları Toplantısı, C:2, 23-27 Mayıs, Edirne, ss. 137-159.
- Sarı, Y. (2021). “Geleneksel Trabzon Cami Mimarisinin Son Temsilcilerinden İki Örnek; Arsin Güneyce Mahallesi Orta Camii Ve Elmaalan Mahallesi Merkez Camii”, *Tokat İlmîyat Dergisi*, 9/1 (Haziran 2021), ss. 375-406.
- Sevindi, C. (2015), “Tarihi Ani Şehri’nin (Kars) Kuruluş ve Gelişim Süreciyle İlgili Coğrafi Bir Analiz”, Zaman, S., Çoşkun, O. (Ed.), Coğrafya’ya adanmış bir ömür: Prof. Dr. Hayati Doğanay, ss. 571-597.

- Tay, L. (2017). “Kırşehir/Mucur Camileri”, *Art-e Sanat Dergisi*, 10 (20), Aralık 2017, ss. 691-729.
- Tekin, A. (2021). “Konya İli Bozkır İlçesindeki Bir Grup Ahşap Direkli Cami”, *Cumhuriyet Üniversitesi Fen Edebiyat Fakültesi Sosyal Bilimler Dergisi*, 45, ss. 209-234.
- Temel, F. (2011). Ortaçağ Boyunca Kars ve Çevresinin Tarihi Coğrafyası, Kafkas Üniversitesi Sosyal Bilimler Enstitüsü, Tarih Ana Bilim Dalı, Ortaçağ Tarihi Bilim Dalı, Yüksek Lisans Tezi, ss.61-62.
- Tunçay, H., Yavuz, E. (2023), *Gelenekten Geleceğe Ahşap Camiler*, T.C. Vakıflar Genel Müdürlüğü, Tunçay Yayıncılık, 1. Baskı, ss.28-35.
- Tunçay, H. (2018). Anadolunun Ahşap Camileri, Haziran 2018, Birinci baskı.
- Yazar, T., Çelemoğlu Ş. (2020). “Sivas -Ulaş Acıyurt Camisi ve Bezemeleri, *STD.*, Kasım 2020, 29(2), ss. 635-677.
- Yıldız, F. H. (2021). Artvin Şavşat ilçesi camilerinde ahşap süslemeler, Ondokuz Mayıs Üniversitesi, Lisansüstü Eğitim Enstitüsü, İslam Tarihi ve Sanatları Ana Bilim Dalı, Yüksek Lisans Tezi, ss. 9-165.
- Yurttaş, H., Özkan, H., Köşklü, Z., Tali, Ş., Okuyucu, D., Geyik, G. & Kındığılı, M. (2020), *Yolların, suların ve sanatın buluştuğu şehir Erzurum*, Erzurum: Atatürk Üniversitesi Yayınları, 26; ss. 577-614.