

ANKARA OKUL BAHÇELERİNİN KATILIMCI YÖNTEMLE YENİLENMESİ

Aydın ÖZDEMİR*

Mehmet ÇORAKÇI**

Özet

Okul bahçelerinin çocuk gelişimi ve sağlıklı yaşam üzerine etkilerinin irdelenmesi yanında çocuklarda çevre bilincinin geliştirilmesi çalışmanın temel amacını oluşturmaktadır. Çalışmada 5 okulda 1729 öğrenciyle anketler yapılarak, öğretmenlerin görüşleri alınmış ve bu doğrultuda okul bahçeleri yeniden tasarlanmıştır.

Araştırma sonuçlarına göre teneffüs boyunca aktif olan çocukların daha sağlıklı oldukları görülmüştür. Kısa teneffüs süresi ve bahçelerin aktiviteler için yetersizliğine bağlı olarak bazı öğrenciler teneffüs vakitlerini okul içinde geçirmektedir. Öğrencilerin çoğunluğu, geniş bahçeli okulları beğenirken, peyzaj değerleri düşük okul bahçelerinden memnun olmamaktadır.

Bu çalışmanın sonuçları, daha yeşil ve bakımlı okul bahçelerinin öğrencilerin çevreye bakışını ve oyun alışkanlıklarını değiştirerek fiziksel aktiviteyi destekleyeceğini, öğrencilerin katılımıyla sürdürülebilir okul ortamlarının oluşturulabileceğini göstermektedir.

Anahtar Sözcükler: Okul bahçeleri, çocuk katılımı, peyzaj tasarımı, fiziksel aktivite, Ankara

Giriş

Okul bahçeleri, çocuk sağlığı ve gelişimi yanında oyun tipleri ve alışkanlıklarını etkilemektedir (Barbour, 1999; Kirkby, 1989; Malone ve Tranter, 2003; Moore, 1989; Titman, 1994; Moore ve Wong, 1997; Sallis vd., 2000; Özdemir ve Yılmaz, 2008). Okul çevreleri ayrıca ders başarısına da olumlu katkılar sağlamaktadır (Coe vd., 2006; Symons vd., 1997; Shonkoff ve Phillips, 2000). Doğal alanlara bakan çocuklar dikkat testlerinde daha iyi sonuçlar alırken, bu alanlarda oynayan çocuklar sınıf ödevlerinde daha başarılı olmuştur (Tennessen ve Cimprich, 1995; Taylor vd 2001; Arbogast vd., 2009; Moore, 1990). Okul bahçelerinin tekdüze asfalt ve beton yüzeyler yerine tepelikler, kayalar, su gösterileri ve bitkilerle şekillenmesiyle oyun seçenekleri çeşitlenirken, yenilikçi ve yaratıcı oyun alışkanlıkları ortaya çıkar (Staempfli, 2009; Evans, 2001; Fjörtoft ve Sageie, 2000; Moore, 1986; Rivkin, 1995; Titman, 1994). Ayrıca bu mekanlar öğrenmeyi ve bilişsel yetenekleri olumlu yönde etkiler (Fjörtoft ve Sageie, 2000; Taylor vd., 1998).

* Dr.; Ankara Üniversitesi Ziraat Fakültesi Peyzaj Mimarlığı Bölümü, Dışkapı/Ankara.

** Ankara Üniversitesi Ziraat Fakültesi Peyzaj Mimarlığı Bölümü, Dışkapı/Ankara.

Güncel bir çalışmada (Arbogast, vd. 2009), bitkisel açıdan zengin okul bahçelerinde çocukların sorumluluk bilincinin geliştiği, oyun ve aktivitelere daha çok vakit ayrıldığı ve kavramsal gelişimlerin olumlu etkilendiği tespit edilmiştir. Moore ve Wong (1997) 'un çalışmasında, bir ilkokul bahçesi yeşillendirilmiş ve doğal bir görünüm kazandırılmıştır. Bu bahçede çocukların akranlarıyla daha fazla etkileşime girdiği ve daha yaratıcı oldukları görülmüştür. Öğrenciler bu süreçte, derste anlatılanları ezberlemek yerine, doğal ortamda konuları keşfetmeye teşvik edilmiştir. Bell ve Dymont (2008)'in çalışmasında, çeşitli peyzaj elemanlarının bulunduğu okul bahçeleri çocukları aktif oyuna çeken cazip mekanlar yaratmaktadır. Okul bahçelerinin yeşillendirilmesinden sonra pek çok öğrenci bahçenin her bölümünü aktif biçimde kullanmaya başlamıştır (Bell ve Dymont, 2008).

Çocuklar, kolay erişilebilir ve yeşil okul bahçelerinde daha çok vakit geçirmekte, daha çok aktivite yaparak daha sağlıklı olmaktadır (Sallis vd., 2000; Sallis ve Owen, 1999; Vincent ve Pangrazi, 2002; Mota vd., 2005; Özdemir ve Yılmaz, 2008; Frank ve Niece, 2005; Bell ve Dymont, 2008). Elde edilen sonuçlar doğrultusunda, tenefüs sürelerinin uzatılması ve bahçe kullanımını teşvik edici eğitsel programların geliştirilmesi gereği vurgulanmıştır.

Kumar vd. (2008), okulların fiziksel karakterleri arasındaki ortak noktaları ve bu mekanların çocukların kötü alışkanlıklarıyla ilişkilerini araştırmıştır. Bu araştırmaya göre çocukların okul yakın çevresinin fiziksel özelliklerinden etkilendikleri ve iyi planlanmış okul bahçesinin ders asma yanında sigara, alkol ve uyuşturucu kullanımını azalttığı görülmüştür.

Araştırmaların ele aldığı diğer bir konu ise gelir durumu ile obezite arasındaki ilişkidir. Çeşitli çalışmalarda, fakir aile çocuklarının sağlıklı gıdalara, park ve spor alanlarına erişemedikleri, fiziksel aktivite olanaklarının azalması sonucunda daha obez oldukları sonucuna varılmıştır (Oliver ve Hayes, 2005; Raine, 2004). Bu durumu tersine çevirmek için okul bahçelerinin yeşillendirilmesi ve mahalle çocuklarının da kullanımına açılması önerilmiştir (Thomson ve Philo, 2004).

Evden okula taşıtla giden, bilgisayar ve televizyon başında vakit geçiren çocuklarda çevresel bilinç gelişemez (Bunting ve Cousins, 1985; Harvey, 1989; Kellert, 2002). Okul bahçelerinin yeşillendirilmesi ve bu sürece çocukların katılımıyla çevresel bilinç ve sahiplenme duygusu gelişecektir. Katılımı teşvik etmek için çocukların ilgi duyacağı ve zevk alacağı resim çalışmaları, odak grup tartışmaları, çevre turları, drama (Clark ve Moss, 2001) ve fotoğraf çekimleri (Barker ve Weller, 2003; Burke, 2005; Greenfield, 2004; Leavitt vd., 1998; Young ve Barratt, 2001) gibi yöntemler tercih edilmelidir (Hart, 1997; Barker ve Weller, 2003; O'Kane, 2000; Punch, 2002).

Okul bahçeleri tasarlanırken çocukların fiziksel yeteneklerini geliştirici, eğitimi ve öğretimi, oyunu, sosyal iletişimi ve sağlığı olumlu etkileyecek ilkelerin ele alınması gerektiği vurgulanmıştır (Fjörtoft, 2004; Taylor vd., 2001). Okul bahçelerindeki tasarım unsurları çocukların davranış, öğrenme, oynama ve diğerleriyle iletişim biçimini belirleyecektir. Büyük bir asfalt bahçede en aktif çocuk bile sıkılacak ve oyuna istekli olmayacaktır. Titman (1994)'a göre, bahçenin değişik yaş ve cinsiyet grupları için ortam çeşitliliği sağlaması gerekir; böylece çocuklar daha yaratıcı olurken birbirleriyle daha çok iletişim kurma fırsatı bulurlar.

Günümüzde okul çevreleri yetişkinler tarafından yetişkin alışkanlıklarına göre planlanmaktadır. Bu durumda çocukların fikir ve görüşleri çoğu zaman göz ardı edilmektedir. Okul yönetimi bahçede güvenlik ve gözetimi öncelikle ele almakta (Evans, 2001), karmaşık, parçalı ve bitkilerle çevrelenmiş alanlar istememektedir. Bunun yerine kolay görüş sağlayan ve uygulama-bakım maliyetlerini düşüren geniş asfalt ve beton düzlükler tercih edilmektedir. Teneffüslerde bahçe farklı yaş gruplarından öğrenciler tarafından aynı anda kullanılırken, büyük çocuklar küçükleri rahatsız edecek davranışlar sergilemektedir (Özdemir ve Yılmaz, 2008). Genellikle erkek çocukların egemenliğinde olan okul bahçelerinde kız öğrencilerin kendi oyun ve aktiviteleri için yeterli imkanları bulamaması da ayrı bir sorundur. Bu tür sorunların giderilebilmesi amacıyla, öğrenci, öğretmen, okul idaresi ve velilerin katılımı ile şekillenen okul projelerinin uygulanması gerekmektedir (Hart, 1997; Mannion, 2003; Titman, 1994).

Okul bahçeleri konusunda ülkemizde de çeşitli araştırmalar yapılmıştır. Akdoğan (1972), okulların çevreleri ile birlikte planlanması gerektiğini vurgulamıştır. Kaptan (1985), Adana kenti okul bahçelerini incelemiş, birçok okul bahçesinin nitelik ve niceliksiz olarak yetersiz olduğunu belirlemiştir. Başar (2000), Çanakkale'deki ilköğretim okullarının olanaklarını incelediği çalışmasında, bina dışı eğitim alanlarının çok yetersiz olduğunu saptamıştır. Gül ve Küçük'ün (2001) çalışmasında, Isparta kentinde yer alan okulların toplam açık yeşil alanları ve toplam öğrenci sayıları incelenmiş, kullanılabilir alanların daha çok sert malzemelerle kaplı olduğu tespit edilmiştir. Kelkit ve Özel'in (2003) çalışmasında, Çanakkale ilinde yer alan okul bahçelerinin peyzaj özellikleri değerlendirilmiş, eğitimci, plancı ve tasarımcıların beraber çalışmaları sonucu daha kullanılabilir okul bahçelerinin oluşturulabileceği vurgulanmıştır. Özdemir ve Yılmaz (2008), Ankara'da ki ilköğretim okullarında anketler gerçekleştirmiş, okul bahçelerinin fiziksel aktivite için yeterli olanaklar sunmadığı sonucuna varmıştır. Bu çalışmalarda çoğunlukla okul bahçelerinin mevcut durumu sorgulanırken, geleceğe dönük yaklaşımlar ve çözüm önerilerine yeterince değinilmemiştir.

Önceki çalışmalarda, sağlıklı gelişime olası katkılar tanımlanmamış, okul bahçesi ve öğrenci davranışları arasındaki ilişki irdelenmemiştir. Bu çalışmada, okul bahçelerinin mevcut durumu ele alınırken, öğrencilerin çevre algılarına dayalı peyzaj tasarım ilkeleri belirlenmekte, ilgili bakanlıklar ve müdürlükler ile eğitimciler için öneriler sunulmaktadır.

Materyal ve Yöntem

Araştırmanın temel materyalini Ankara'da yer alan devlet okulları oluşturmaktadır. Milli Eğitim Bakanlığı'ndan sağlanan okul listesinden aşağıdaki kriterlere uyan okullar rasgele seçilmiştir: (1) değişik eğitim sistemine ve müfredata sahip okullar— ilköğretim okulu, düz lise, endüstri meslek lisesi, anadolu lisesi ve güzel sanatlar lisesi, (2) yenileme projeleri için yeterli açık alana sahip okullar, (3) sosyo-ekonomik çeşitlilik için farklı semtlerdeki okullar, (4) farklı öğrenci sayısına sahip okullar, ve (5) yenilenmeye ihtiyacı olan okullar. Sonuçta, bu özelliklere uygun olarak Etlik 19 Mayıs İlköğretim Okulu, Mamak Hurin Yavuzalp Lisesi, Altındağ Uluğbey Anadolu Lisesi, Çankaya Güzel Sanatlar Anadolu Lisesi ve Çubuk Endüstri Meslek Lisesi seçilmiştir (Şekil 1).

Şekil 1. Ankara kentinde çalışma için seçilen okulların yerlerini gösteren harita



Araştırmanın temel yöntemini oluşturan anketlerle, öğrencilerin okul bahçesini nasıl algıladığı, teneffüs aktiviteleri, okul bahçeleriyle ilgili görüşleri ve bahçelerin iyileştirmesine yönelik önerileri belirlenmiştir. Teneffüslerde yapılan gözlemlerle öğrencilerin aktivite ve davranış biçimleri yanında bahçede sık kullandıkları alanlar tespit edilmiştir. Öğretmen ve müdürlerle sözlü görüşmeler yapılarak bahçelerin geliştirilmesi ve yenilenmesi için önerileri değerlendirilmiştir. Ölçekli planlar üzerinde okul bahçesi tasarımları geliştirilmiştir. Önerilerimizin çocuklar tarafından daha iyi anlaşılması için okul bahçelerinin mevcut ve uygulama sonrası alacağı görünümü içeren çizimler hazırlanmıştır (Bkz. EK). Projeler ve çizimler, öğrenci, öğretmen ve okul yönetimine sunulmuş, öğrencilerin görüşlerini yazabilecekleri defterlerle birlikte bir hafta boyunca okul girişlerinde sergilenmiştir. Tüm yorum ve değerlendirmeler sonrası final projeleri hazırlanmıştır.

Okul bahçelerinin değerlendirilmesinde, araştırmacılar tarafından çekilen fotoğraflar yanında Büyükşehir Belediyesi'nden elde edilen ölçekli hava fotoğrafları ve planlar kullanılmıştır. Bu resim ve planlarda, okul bahçelerinin peyzaj özellikleri kapsamında bitki ve yapı yoğunluğu ile açık ve kapalı mekanlar tespit edilmiş, bitkilerin kapladıkları alanlar ölçülmüştür.

Sağlıklı gelişim hakkında bilgi verecek olan vücut kitle indeksi (VKİ) verileri anketlerle elde edilmiş, öğrencilerin boy ve kilo değerlerini yazmaları istenmiştir. Elde edilen boy ve kilo değerleri, kilo/boyun karesi (kg/m^2) formülüyle indeks değerlerine dönüştürülmüştür. Yaş gruplarına göre vücut kitle indeksi değerleri aşağıdaki tabloda verilmiştir (Tablo 1) (Uluocak vd., 2006; Şimşek vd., 2005; Öner vd., 2004; Altunkaynak ve Özbek, 2007; Uğuz ve Bodur, 2007).

Tablo 1. Yaş gruplarına göre vücut kitle indeksi (VKİ) değerleri

	Sınıf	Yaş	Zayıf	Normal	Kilolu
İlköğretim	3 ve 4	9-10	<14.0	14.0-20.0	>20
	5 ve 6	11-12	<14.6	14.6-23.1	>23.1
	7 ve 8	13-14	<15.6	15.6-25.4	>25.4
Lise	1 ve 2	15-16	<17.2	17.2-26.0	>26.0
	3 ve 4	17-18	<18.5	18.5-26.5	>26.5

Bulgular

Öğretmen ve okul yönetimi ile yapılan görüşmelerde okul bahçelerinin çocuk oyun ve aktiviteleri için yetersizliği belirtilmiştir. Öğretmenler, dış mekan derslikleri yanında beden eğitimi dersleri için koşu parkurları ve spor alanları istemektedir. Okul bahçesi yenileme sürecine öğrencilerinde katılımıyla çocuklar arasında dayanışma ve çevre bilincinin oluşacağını belirtmişlerdir. Okul yönetimi, bütçe ve eleman sıkıntısı gibi nedenlerle bahçede geniş sert yüzeyleri tercih etmekte; bu şekilde hem öğrenciler kontrol altında tutulurken hem de bakım maliyetleri azaltılmaktadır.

Beş okulda gerçekleştirilen toplam 1729 ankete, 847'si (% 49) kız ve 882'si (% 51) erkek öğrenci katılmıştır. Bu katılımcıların 302'si ilköğretim okulu ve 1427'si lise öğrencisidir. 19 Mayıs İlköğretim Okulu'nda 302, Uluğbey Anadolu Lisesi'nde 320, Hurin Yavuzalp Lisesi'nde 622, Güzel Sanatlar Anadolu Lisesi'nde 105 ve Çubuk Endüstri Meslek Lisesi'nde 348 öğrenciyle anket çalışması yapılmıştır.

Öğrencilerden 152'si (% 8.8) fazla kiloludur. Ancak öğrencilerin çoğunluğu (% 78.2, N=1353) normal vücut kitle indeksi (VKİ) değerlerine sahiptir. Erkek öğrencilerin VKİ değerleri (20.53) kızlardan (19.73) daha yüksektir. Öğrencilerin % 58'si okula yürüyerek gelirken % 42'si taşıtla gelmektedir. Analizler sonucunda okula geliş biçimi ile vücut kitle indeksi arasında etkileşim tespit edilmiştir ($F=9.93$, $P=0.0017$). Beklendiği gibi okul ve ev arasında yürüyen öğrenciler (19.97) ulaşımda araç kullananlardan (20.37) daha düşük VKİ değerlerine sahiptir.

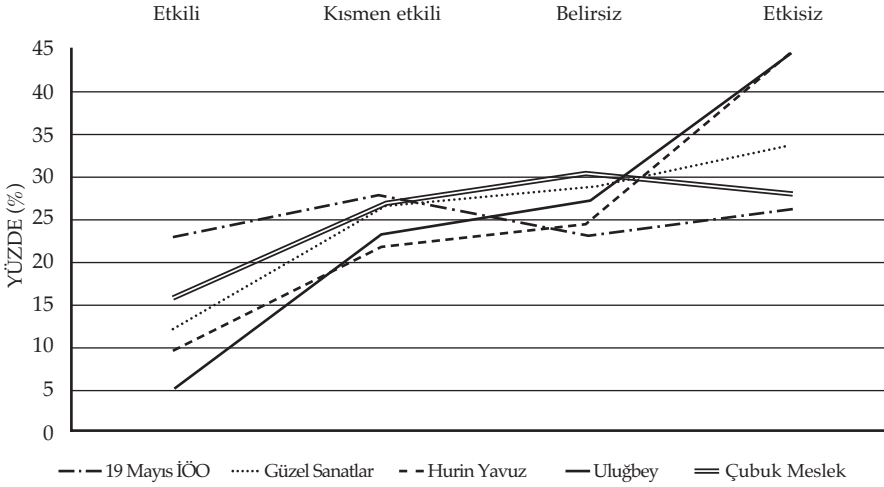
Öğrencilerin çoğu (% 69, N=1180) teneffüslerini okul bahçesinde geçirmeyi tercih ederken, önemli orandaki öğrenci (% 31, N=538) teneffüslerde okul içinde kalmaktadır. Kısa teneffüs süresi nedeniyle bu öğrenciler bahçeyi kullanacak yeterli zamanı bulamamaktadır.

Öğrencilerin büyük bir bölümü (% 74, N=1259) oyun oynama ve yürüme gibi aktif davranışları tercih etmektedir. Bahçede oturma alanları az olmasına rağmen, öğrencilerin % 16'sı (N=281) teneffüs boyunca oturmayı ve çevrelerini seyretmeyi ter-

cih etmektedir. Erkek öğrenciler (% 60.3, N=523) kızlara (% 49, N=410) göre bahçeleri aktiviteler için daha yeterli bulmaktadır. Okul bahçelerinde top oyunları için uygun sahalar bulunmaktadır; bu durumda erkek öğrencilerin bahçeyi aktiviteleri için yeterli bulması beklenen bir sonuçtur. Ancak, öğrencilerin çoğu (% 66, N=1134) okul bahçesinden genel anlamda memnun değildir. Bahçeden memnun olmayan öğrencilerin önemli bir kısmı (% 39, N=593) memnuniyetsizliklerinin sebebi olarak okul bahçesinde ağaç ve yeşillik eksikliğini göstermiştir. Öğrencilerin % 25'i (N=381) bahçelerin dar olmasından şikayet etmiş ve % 28'i yeterli spor aktivitesi olmadığından bahsetmiştir. Bahçe boyutu ve memnuniyet arasında istatistiksel olarak belirgin bir ilişki vardır (F=68.51, df=1707, P <.0001); geniş okul bahçesi olan okulların öğrencileri bahçelerinden daha memnundur.

Okul bahçelerinin gelişim ve ders başarısına etkisi sorulduğunda öğrencilerin çoğu (% 37.9, N=636) bahçeyi bu konularda etkisiz bulmaktadır. Diğer yandan, dikkate değer sayıda öğrenci (% 35.5, N=596) okul bahçelerini tamamen veya kısmen gelişim ve akademik performans üzerinde etkili olarak tanımlamıştır (Şekil 2).

Şekil 2. Okullara göre bahçelerin gelişim ve akademik başarıya etkileri

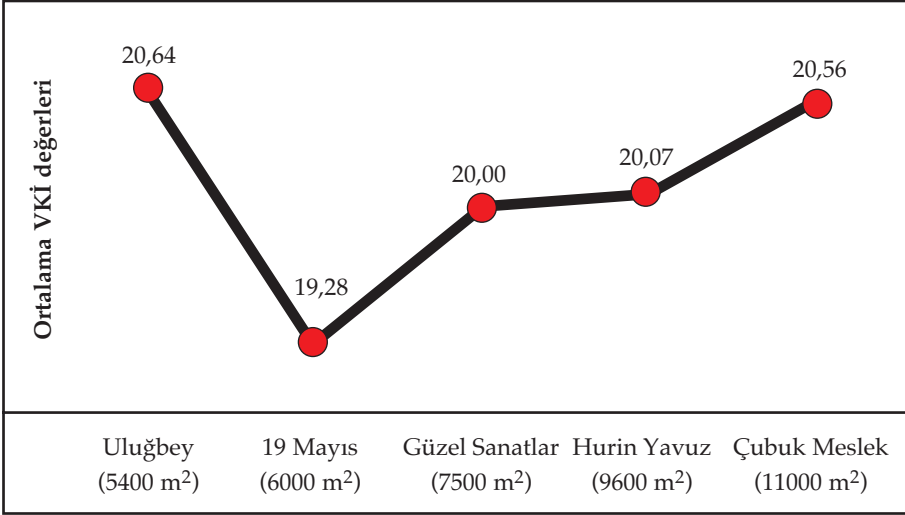


Öğrencilerin, önerilen bahçe kulanımları arasından en uygun üç tanesini seçmesi istenmiştir. Sonuçta, Uluğbey, Hurin Yavuz ve 19 Mayıs okullarında oturma alanları en çok ihtiyaç duyulan kullanım olurken, Güzel Sanatlar öğrencilerinin çoğu çim alanları tercih etmiş, Çubuk Lisesi'nde ise, çoğu öğrenci dış mekan dersliğini istemiştir. Okul bahçesi tasarımları bu isteklere göre şekillendirilmiştir.

İstatistiksel testler tenefüs boyunca yapılan aktivitelerin tipi ve VKİ değerleri arasında belirgin bir ilişki saptamıştır (F=3.45, P=0.0057). Genellikle tenefüslerde bahçede oturup diğerlerini izlemeyi (20.59) ve birşeyler yemeyi (20.60) tercih eden pasif öğrenciler yürüyen (20.03), top oynayan ve ip atlayan (20.00) aktif öğrencilerden daha yüksek VKİ değerlerine sahiptir.

Okullar arasındaki öğrenci ortalama VKİ değerleri Şekil 3’de gösterilmektedir. Uluğbey Lisesi dışında, küçük bahçeli okulların öğrencileri daha düşük VKİ değerlerine sahiptir ve bu ilişki istatistiksel olarak anlamlıdır ($F(4,1724)=14.30$; $p<0.0001$). Ancak bu değerler, normal VKİ değeri aralıkları içindedir.

Şekil 3. Okul bahçe büyüklüklerine göre ortalama VKİ değerleri



Araştırma sonuçlarına göre her okul bahçesi için farklı tasarımlar geliştirmiştir. Masraflı uygulamalar yerine, yapımı ve bakımı kolay öneriler sunulmuştur. Öğrencilerle bahçelerin mevcut durumu tartışılmış, ilgi çekici pek çok fikir ortaya konulmuştur. Küçük çocuklar daha fazla oyun alanı isterken büyükler sosyalleşme ve çalışma için oturma alanı istemiştir. Bu amaçla bahçelere oturma duvarları, çardaklar, banklar ve kütükler yerleştirilmiştir. Müdürler, okullarının prestijini artırmak için giriş alanlarında bitkilendirilmiş tören alanları talep etmişlerdir. Öğretmenlerin istekleri doğrultusunda dış mekan derslikleri oluşturulmuştur. Beden eğitimi dersleri yanında gündelik kullanımlar için yürüyüş ve koşu yolları tasarlanmıştır.

Tüm okullarda, erkek öğrenciler için spor alanları yer alırken kız öğrencilerin aktiviteleri için gereken alanlar ihmal edilmiştir. Kızlar, gruplar halinde gölge ve düz alanlarda, erkek öğrencilerden ayrı yerlerde oyun oynamaktadır. Basit hesaplamalar (alan / öğrenci #) öğrenci başına kullanılabilir mekanların sınırlı olduğunu göstermiştir. Öğrenciler kalabalık nedeniyle bahçede istedikleri gibi hareket edememektedir. Bu çalışmada, farklı yaş ve cinsiyetteki çocuklar arasında oyun alışkanlıklarında farklılıklar gözlenmiştir. Bu nedenle farklı yaş ve cinsiyet grupları için uygun mekanlar oluşturulmuştur. Kız öğrencilerin dans ve drama etkinlikleri yanında ip atlamaları ve grup sohbetleri için düz ve gölgeli alanlar oluşturulmuştur. Erkek öğrencilerin kullandığı spor sahaları iyileştirilmiştir.

Seçilen okulların bahçeleri bitki örtüsü, topoğrafya, şekil, boyut, materyal tipi, kullanım yoğunluğu ve fonksiyon yönünden değişiklik göstermektedir. Bitkilerin

çoğu çocukların giremediği alanlarda yer almaktadır. Okul arka bahçeleri öğrencilerin kullanımına kapalıdır ve bu alanlar genellikle otopark olarak kullanılmaktadır. Okulların tümünde beton ve asfalt yüzeyler geniş alanları kaplamaktadır. Kenarlarda yer alan bitkiler ve çim yüzeyler bakımsızdır. Okullar tip-planlar doğrultusunda inşa edilirken bahçeler rasgele düzenlenmiştir. Planların temel sorunu, düz araziler için geliştirilmiş olması ve eğimli alanlarda yer alan okul yapıları için uygun çözümler üretmemesidir. Okullar eğimli araziye yerleştiklerinde bahçe çevresinde yüksek istinat duvarları ortaya çıkmaktadır.

Geleneksel okul bahçeleri sınırlı oyun seçenekleri sunarken, bu çalışmamızda ortaya koyduğumuz yeşil okul bahçelerinde çocukların değişik oyun istekleri karşılanmaktadır. Tasarımlarımız koşma, tırmanma, saklanma ve sosyalleşmeye imkan tanıyan doğal peyzaj elemanlarını içermektedir. Doğal malzemeler kullanılırken çocukların yaratıcı olmaları teşvik edilmektedir. Çocuklar, sebze bahçelerinde sağlıklı gıdalar ve bitkisel üretim konularında bilgi sahibi olurken bahçecilik faaliyetleriyle daha aktif olabilmektedir. Yenilenen okul bahçesinde çocuklar bitkilerin bakımıyla uğraşırken, arı, karınca ve örümcek gibi hayvanların yaşamlarını eğlenceli şekilde keşfedeceklerdir.

Çocuklar arka bahçelerde ek spor alanları isterken, yönetim bu alanlara çocukların girişini istememektedir. Bu nedenle, arka bahçeler için sade bitkilendirme ve çim alanları önerilmiştir. Güzel Sanatlar Lisesi ile Endüstri Meslek Lisesi'nde, diğer okullardan farklı olarak öğrencilerin atölye çalışmalarına uygun çalışma ortamları oluşturulmuştur.

Öğrenciler okul bahçesindeki ağaç ve yeşil alan eksikliğinden bahsetmiş, daha temiz, bakımlı ve yeşil alanlarda daha mutlu olduklarını belirtmişlerdir. Ayrıca bahçelerin büyüklüğü de çocukların memnuniyetiyle ilişkilidir; çocukların çoğu geniş bahçeleri beğenmektedir. Projelerimizde, bahçelerin daha geniş algılanmasını sağlayacak düzenlemeler önerilmiştir.

Ön projeler, öğrencilere, öğretmen ve yöneticilere sunulmuş ve önerilerimiz hakkında görüşleri sorulmuştur. Öğrenciler ve öğretmenler, daha önce dile getirdikleri önerilerinin projelere yansıtıldığını ve tasarımları genel olarak beğendiklerini belirtmişlerdir. Elde edilen öneri ve görüşler doğrultusunda kesin projeler hazırlanmış, malzeme ve bitki listelerini içeren yaklaşık maliyetler eklenerek uygulamayı yapması düşünülen belediyelere sunulmuştur. Proje çalışmaları sonrası önemli bir aşama olan uygulama çalışmalarına, öğrenci ve öğretmenlerinde katılması hedeflenirken, bitkilerin bakımı için çevre kulübündeki öğrencilerin okul personeline yardım etmesi ve öğrencilerin bu yönde eğitilmesi planlanmıştır.

Değerlendirme ve Yorum

Günümüzde okul çağının en sık görülen kronik hastalıklardan biri olan obezitenin önlenmesinde okul ortamlarına gereken önem verilmemektedir. Obezite ile mücadelede yeterli ve dengeli beslenme yanında fiziksel aktivite alışkanlığının kazanılması çok önemlidir. Ne yazık ki okul çevrelerinin sağlık üzerine etkileri yeterince incelenmemiştir.

Bu çalışmada, okul bahçelerinin mevcut durumu ve kullanımı yanında öğrenci, öğretmen ve müdürlerin bu alanları nasıl algıladıkları konusunda çarpıcı veriler elde edilmiştir. Okul bahçelerinin sağlık, eğitim ve öğretim üzerindeki olumlu etkile-

ri yeterince bilinmemektedir. Okul yönetimi, bahçe kullanımlarına güvenlik nedeniyle sınırlama getirmekte, öğrenciler özgürce bu alanlarda hareket edememektedir. Çalışma sonuçlarına göre geniş, bakımlı, yeşil ve her yaş grubu ve cinsiyet için uygun oyun olanakları sunan okul bahçelerinin çocuklar tarafından daha çok ve aktif biçimde kullanılacağı, dolayısıyla daha sağlıklı nesillerin yetişeceği vurgulanmaktadır. Türkiye’de zorunlu eğitim beş yıldan sekiz yıla çıkarılmış, ancak okul koşulları bu değişim kapsamında ele alınmamıştır. Araştırma sonuçları doğrultusunda her okul için kullanıcıların özelliklerine uygun özgün bahçe tasarımları gerçekleştirilmiştir. Bu projelerde okul bahçelerinin, çocuk-doğal çevre ilişkisini geliştirecek, sağlıklı gelişime katkı sağlayacak ve ders başarısını artıracak fiziksel mekan özellikleri ele alınmaktadır. Ortaya konulan tasarım önerileri ve öğrenci katılımlı bahçe düzenleme çalışmalarının yaygınlaştırılmasıyla daha yeşil, ilgi çekici ve farklı oyun seçenekleri sunan okul bahçeleri oluşturulabilecektir. Böylece çocukların daha sağlıklı ve başarılı olmaları sağlanacaktır.

Küçük ölçekte okul bahçelerinin iyileştirilmesi yanında kentsel ölçekte bazı düzenlemelerde önerilmelidir. Bu amaçla, okula yürümeyi ve bisikletle gitmeyi destekleyecek güvenli yollar oluşturulmalıdır. Eğitim sisteminde de bazı değişimlere ihtiyaç vardır. Bahçelerin daha etkin kullanımı için teneffüs süreleri uzatılmalıdır. Teneffüsler boyunca, çocukların zihinsel ve fiziksel sağlığını geliştirecek oyunların oynanması teşvik edilmelidir. Mevcut müfredata çevresel eğitim dersleri eklenmeli ve bu derslerin düzenlenmiş okul bahçelerinde verilmesi sağlanmalıdır. Bahçe düzenlemeleri, sadece sağlıklı öğrencileri değil, atletik olmayanlarla fiziksel engelli ve özel sağlık bakımı ihtiyacı olanları da ele almalıdır.

Okul yönetimi, sınırlı bütçe ve eleman eksikliği nedeniyle okul bahçelerine yeterli özeni gösterememekte, çocukların güvenliği ve kontrolü için küçük bahçeleri tercih etmektedir. Öğretmenler ve okul yönetimi okul bahçesinin çocuk sağlığı ve başarısı üzerine olumlu etkilerini bilmelerine rağmen bahçeyi bu yönde nasıl şekillendirecekleri konusunda bilgi sahibi değillerdir. Sağlık Bakanlığı fiziksel aktiviteyi ve sağlıklı beslenmeyi bir dizi programla okullarda desteklemektedir. Ancak bu programlar ülke çapında yaygınlaşmamış ve fiziksel çevrenin katkıları göz ardı edilmiştir. İlgili bakanlıkların desteği ve üniversitelerin işbirliği ile öğretmenler bilgilendirilmeli, okul bahçelerinin sağlık yönünden yararları tanıtılmalı ve bu alanların yeşillendirme süreci desteklenmelidir. Üniversite ve araştırma merkezleri çocuklarda çevre bilincini geliştirecek araştırma faaliyetleri gerçekleştirmelidir. Ayrıca, sürdürülebilir okul bahçeleri tasarım ilkeleri ortaya konulmalıdır. Başarılı ve sağlıklı nesiller için okul ve çevresinin öğrenci ihtiyaç ve isteklerine göre şekillendirilmesi yanında yemek yeme alışkanlıkları ve fiziksel aktiviteye eğilimleri gibi konularda işbirliklerine dayalı programlar oluşturulmalıdır.

Türkiye’de okul bahçelerinin tasarım, bakım ve yönetiminin nasıl sağlanacağı konusunda aktif bir politika bulunmamaktadır. Bakım konusunda sadece yerel belediyeler gönüllü hizmet vermektedir. Bazı özel okullar “Doğa” konseptinde, bitki üretimi, evcil hayvan besleme, sebze ve meyve yetiştiriciliği gibi çevresel eğitim programlarına sahiptir. Bu okullar, devlet okullarının aksine, bahçelerinin uygulama ve bakımına bütçe ayırabilmektedir. Ne yazık ki bu tür imkanlardan sadece belli gelir grubundan öğrenciler yararlanmaktadır. Bu çalışmamız, devlet okullarında katılımcı bahçe yenileme ve yeşillendirme çalışmalarını örnek bir model sunmakta, okul, üniversite ve belediye arasında iş birlikleri önermektedir.

Kaynakça

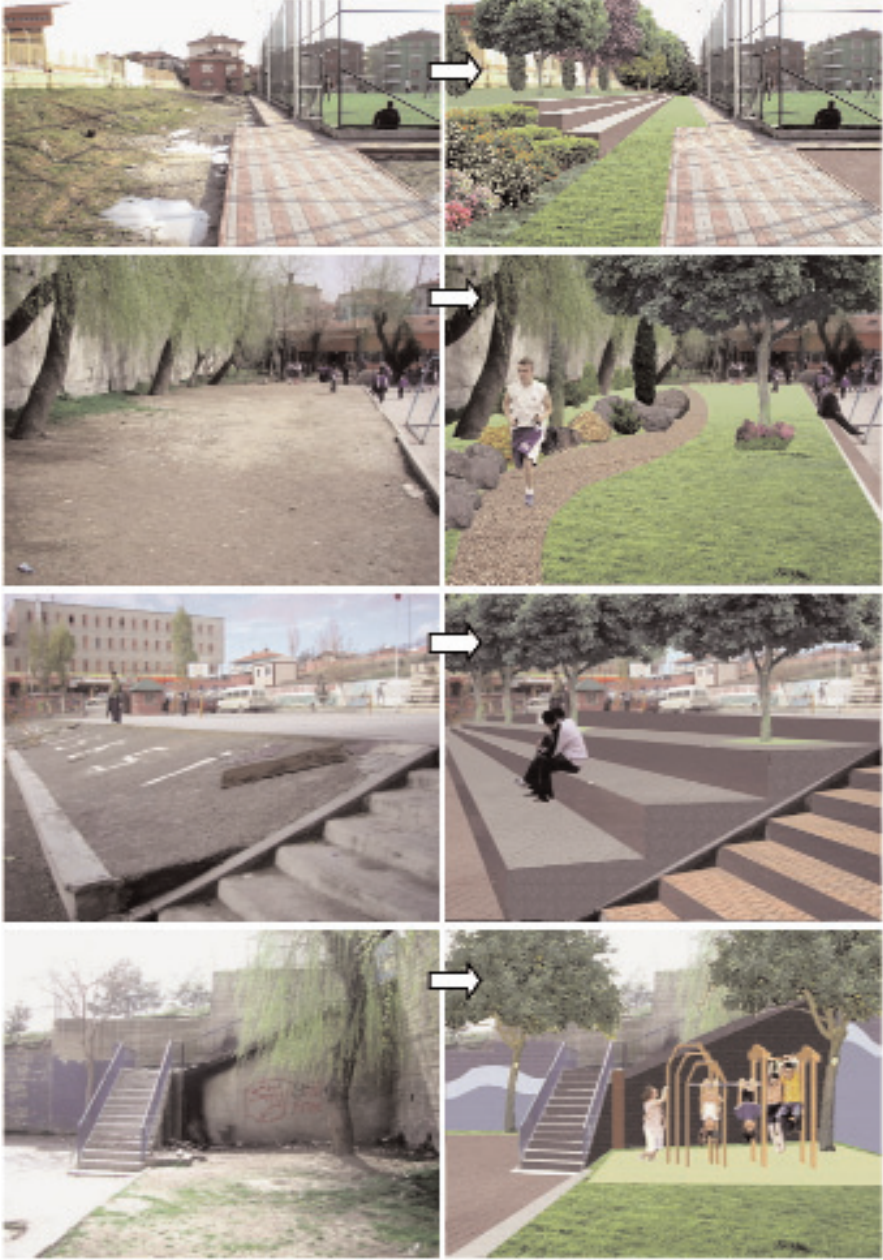
- AKDOĞAN, G. (1972). **Beş Büyük Şehirde Çocuk Oyun Alanları, Okul Bahçeleri ve Spor Alanlarının Yeterlikleri ve Planlama Prensipleri Üzerinde Bir Araştırma**, A.Ü. Ziraat Fakültesi Yayınları, Ankara.
- ALTUNKAYNAK, B.Z. ve ÖZBEK, E. (2007). "Obezite: nedenleri ve tedavi seçenekleri", **Dicle Tıp Dergisi**, S. 34 (2), ss. 144-149.
- ARBOGAST, K.L., KANE, B.C.P., KIRWAN, J.L. ve HERTEL, B.R. (2009). "Vegetation and outdoor recess time at elementary schools: what are the connections?", **Journal of Environmental Psychology**, (baskıda), doi:10.1016/j.jenvp.2009.03.002
- BARBOUR, A. C. (1999). "The impact of playground design on the play behaviours of children with differing levels of physical competence", **Early Childhood Research Quarterly**, S. 14(1), ss. 75-98.
- BARKER, J. ve WELLER, S. (2003). "Is it fun? Developing child-centered research methods", **International Journal of Sociology and Social Policy**, S. 23(1), ss. 33-58.
- BAŞAR, M. A. (2000). "İlköğretim okullarının işgören ve fiziki olanakları", **Pamukkale Üniversitesi Eğitim Fakültesi Dergisi**, S. 8, ss. 1-7.
- BELL, A.C. ve DYMENT, J.E. (2008). "Grounds for health: the intersection of green school grounds and healthpromoting schools", **Environmental Education Research**, S. 14(1), ss. 77-90.
- BUNTING, T.E. ve COUSINS, L.R. (1985). "Environmental dispositions among school-age children", **Environment and Behavior**, S. 17(6), ss. 725-68.
- BURKE, C. (2005). "Play in focus: children researching their own spaces and places for play", **Children, Youth and Environments**, S. 15(1), ss. 27-53.
- CLARK, A. ve MOSS, P. (2001). **Listening to Young Children: The Mosaic Approach**, National Children's Bureau, London.
- COE, D., PIVARNIK, J., WOMACK, C., REEVES, M., ve MALINA, R. (2006). "Effect of physical education and activity levels on academic achievement", **Medicine and Science in Sports and Exercise**, S. 38(8), ss. 1515-1519.
- EVANS, J. (2001). "In search of peaceful playgrounds", **Educational Research and Perspectives**, S. 28(1), ss. 45-56.
- FJORTOFT, I. (2004). "Landscape as playscape: the effects of natural environments on children's play and motor development", **Children, Youth and Environments**, S.14 (2), ss.21-44.
- FJORTOFT, I. ve SAGEIE, J. (2000). "The natural environment as a playground for children: landscape description and analyses of a natural landscape" **Landscape and Urban Planning**, S.48 (1), ss.83-97.
- FRANK, L., ve NIECE, J. (2005). **Obesity Relationships With Community Design: A Review of the Current Evidence Base**. Heart and Stroke Foundation of Canada, Ottawa.
- GREENFIELD, C. (2004). "Transcript: can run, play on bikes, jump on the zoom slide, and play on the swings: exploring the value of outdoor play", **Australian Journal of Early Childhood**, S. 29(2), ss. 1-5.
- GÜL, A., ve KÜÇÜK, V. (2001). "Kentsel Açık-Yeşil Alanlar ve Isparta Kenti Örneğinde İrdelenmesi", **Süleyman Demirel Üniversitesi Orman Fakültesi Dergisi**, S. 2, ss. 27-48.
- HART, P. (1997). **Children's Participation: The Theory and Practice of Involving Young Citizens in Community Development and Environmental Care**. Earthscan, London.
- HARVEY, M.R. (1989). "The relationship between children's experiences with vegetation on school grounds and their environmental attitudes", **Journal of Environmental Education**, S. 21(2), ss. 9-15.
- KAPTAN, Y. (1985). **Adana Kenti Okullarında Açık Alan Analizleri ve Çok Yönlü Kullanış Olanakları Üzerinde Bir Araştırma**, Çukurova Üniversitesi, Yüksek Lisans Tezi, Adana.

- KELKİT, A., ve ÖZEL, E. (2003). "A research on the determination of physical planning of school gardens in Canakkale city", **Journal of Applied Sciences**, S.3(4), ss.240-246.
- KELLERT, S.R. (2002). "Experiencing nature: Affective, cognitive, and evaluative development in children", **Children and Nature: Psychological, Sociocultural and Evolutionary Investigations**, P.H. Kahn Jr., ve S.R. Kellert, ss. 117-51, The MIT Press, Cambridge, MA.
- KIRKBY, M. A. (1989). "Nature as refuge in children's environments", **Children's Environments Quarterly**, S. 6(1), ss. 7-12.
- KUMAR, R., O'MALLEY, P.M. ve JOHNSTON, L.D. (2008). "Association between physical environment of secondary schools and student problem behavior", **Environment and Behavior**, S. 40(4), ss. 455-486.
- LEAVITT, J., LINGAFELTER, T. ve MORELLO, C. (1998). **Through their Eyes: Young Girls Look at their Los Angeles Neighbourhood**. R. Ainley (ed.), New Frontiers of Space, Bodies and Gender, ss. 76-87. Routledge, London.
- MALONE, K. ve TRATER, P. (2003). "Children's environmental learning and the use, design and management of schoolgrounds", **Children, Youth and Environments**, S.13 (2).
- MANNION, G. (2003). "Children's participation in school grounds developments: creating a place for education that promotes children's social inclusion", **International Journal of Inclusive Education**, S. 7(2), ss. 175-192.
- MOORE, R. C. (1986). "The power of nature orientations of girls and boys toward biotic and abiotic play settings on a reconstructed schoolyard", **Children's Environments Quarterly**, S. 3(3), ss. 52-69.
- MOORE, R. C. (1989). "Before and after asphalt: diversity as an ecological measure of quality in children's outdoor environments", M. N. Bloch ve A. Pellegrini (Eds.), **The Ecological Context of Children's Play**, ss. 191-213, Ablex Publishing Corporation, Norwood, NJ.
- MOORE, R. C. (1990). **Childhood's Domain: Play and Place in Child Development**, MIG Communications, Great Britain.
- MOORE, R. ve WONG, H. (1997). **Natural Learning: Creating Environments for Rediscovering Nature's Way of Teaching**, MIG Communications, Berkley.
- MOTA, J., SILVA, P., SANTOS, M.P., RIBEIRO, J. C., OLIVEIRA, J., ve DUARTE, J. A. (2005). "Physical activity and school recess time: Differences between the sexes and the relationship between children's playground physical activity and habitual physical activity", **Journal of Sports Sciences**, S. 23 (3), ss. 269-275.
- O'KANE, C. (2000). "The development of participatory techniques facilitating children's views about the decisions which affect them". P. Christensen ve A. James (eds), **Research with Children: Perspectives and Practices**, ss. 136-59, Falmer Press, London.
- OLIVER, L. N., ve HAYES, M. V. (2005). "Neighborhood socio-economic status and the prevalence of overweight Canadian children and youth", **Canadian Journal of Public Health**, S. 96(6), ss. 415-419.
- ÖNER, N, VATANSEVER, Ü. ve SARI, A. (2004). "Prevalence of underweight, overweight and obesity in Turkish adolescents", **Swiss Medical Weekly**, S.134, ss.529-533.
- ÖZDEMİR, A. ve YILMAZ, O. (2008). "İlköğretim okulları bahçelerinin çocuk gelişimi ve sağlıklı yaşam üzerine etkilerinin incelenmesi", **Milli Eğitim**, S. 181, ss. 121-129.
- PUNCH, S. (2002). "Research with children: the same or different from research with adults?", **Childhood**, S. 9(3), ss. 321-41.
- RAINE, K. D. (2004). **Overweight and Obesity in Canada: A Population Health Perspective**, Canadian Institute for Health Information, Ottawa.
- RIVKIN, M. S. (1995). **The Great Outdoors: Restoring Children's Rights to Play Outside**, National Association for the Education of Young Children, Washington, DC.

- SALLIS, J. ve OWEN, N. (1999). **Physical Activity and Behavioral Medicine**. Sage Publications, Thousand Oaks, CA.
- SALLIS, J., JUDITH P., ve WENDELL, T. (2000). "A review of correlates of physical activity of children and adolescents", **Medicine and Science in Sports and Exercise**, S. 32 (5), ss. 963-75.
- SHONKOFF, J. P., ve PHILLIPS, D. A. (2000). **From Neurons to Neighborhoods: The Science of Early Childhood Development**, National Academy Press, Washington, DC.
- STAEMPFLI, M.B. (2009). "Reintroducing adventure into children's outdoor play environments", **Environment and Behavior**, S. 41, ss. 268-280.
- ŞİMŞEK, F., ULUKOL, B., BERBEROĞLU, M. ve GÜLNAR, S.B. (2005). "Ankara'da bir ilköğretim okulu ve lisede obezite sıklığı", **Ankara Üniversitesi Tıp Fakültesi Dergisi**, S.58, ss. 163-166.
- SYMONS, C., CINCELLI, B., JAMES, T.C. ve GROFF, P. (1997). "Bridging student health risks and academic achievement through comprehensive school health programs", **Journal of School Health**, S. 67(6), ss. 220-7.
- TAYLOR, A., WILEY, A., KUO, F., ve SULLIVAN, W. (1998). "Growing up in the inner city: green spaces as places to grow", **Environment and Behavior**, S. 30(1), ss. 3-27.
- TAYLOR, A., KUO, F., ve SULLIVAN, W. (2001). "Coping with ADD: the surprising connection to green play settings", **Environment and Behavior**, S. 33(1), ss. 54-77.
- TENNESSEN, C., ve CIMPRICH, B. (1995). "Views to nature: effects on attention", **Journal of Environmental Psychology**, S. 15, ss. 77-85.
- THOMSON, J. L., ve PHILO, C. (2004). "Playful spaces? A social geography of children's play in Livingston, Scotland", **Children's Geographies**, S. 2(1), ss. 111-130.
- TITMAN, W. (1994). **Special Places, Special People: The Hidden Curriculum of School Grounds**. World Wide Fund For Nature/ Learning through Landscapes, UK.
- UĞUZ, M. ve BODUR, S. (2007). "Konya il merkezindeki ergenlik öncesi ve ergen çocuklarda aşırı ağırlık ve şişmanlık durumunun demografik özelliklerle ilişkisi", **Genel Tıp Dergisi**, S. 17(1), ss. 1-7.
- ULUOCAK, N., PARLAKTAŞ, B.S., ERDEMİR, F. ve ÇAĞLAR, M.N. (2006). "Sağlıklı okul çağı çocuklarında böbrek boyutlarının vücut kitle indeksi ve cinsiyet ile olan ilişkisi", **Çocuk Ürolojisi**, S. 32 (3), ss. 370-374.
- VINCENT, S. D. ve PANGRAZI, R. P. (2002). "An examination of the activity patterns of elementary school children", **Pediatric Exercise Science**, S. 14(4), ss. 432-441.
- YOUNG, L. ve BARRATT, H. (2001). "Adapting visual methods: action research with Kampala Street children", **Area**, S. 33(2), ss. 141-52.

◆ Aydın Özdemir/Mehmet Çorakçı

Ek: Okul bahçelerinin mevcut durumu ile düzenleme sonrası alacağı görünüm



RENOVATION OF ANKARA'S SCHOOLYARDS BY PARTICIPATORY APPROACHES

Aydın ÖZDEMİR*

Mehmet ÇORAKÇI**

Abstract

The aim of this study is to understand the health outcomes of schoolyards and their contribution to the environmental learning and awareness among children. A total of 1729 children were surveyed in five public schools; teachers and principals were interviewed and schoolyard renovation projects were developed.

Results showed that active children during recess are healthier than passive children. Due to the short recess time and inadequacy of schoolyards for activities, some children prefer to be indoors during recess. Most children favour large schoolyards, on the other hand they are not attracted to low quality yards.

It was concluded that greener, maintained and attractive schoolyards influence children's view of nature, impact the frequency of the physical activity patterns and finally, contribute to the design of sustainable schoolyards with the participation of children.

Key Words: Schoolyards, child participation, landscape design, physical activity, Ankara

* Dr.; Ankara University Faculty of Agriculture Department of Landscape Architecture, Dışkapı/Ankara.

** Ankara University Faculty of Agriculture Department of Landscape Architecture, Dışkapı/Ankara.