



Bursa Yeşil Cami'nin Yarım Kalan Taş Süslemeleri Hakkında Bir Değerlendirme

An Evaluation on the Unfinished Stone Decorations of Bursa Green Mosque

Sevinç Gök İpekçioğlu¹✉, Şakir Çakmak¹ & Lemye Gündüz¹

¹ Ege Üniversitesi, Edebiyat Fakültesi Sanat Tarihi Bölümü, İzmir, Türkiye

Öz

Devrinin en gözde eserlerinden biri olan Yeşil Cami/Zaviye, yalnızca mimari kuruluşu ve süslemeleriyle değil, Osmanlı Devleti'nin yeniden doğuşunu simgeleyen bir yapı olması açısından da büyük önem taşır. Aynı zamanda, I. Mehmed'in tahta çıkmasına destek veren Ahilere ve Abdallara yönelik bir şükran yapısıdır. Tarihi kaynakların sıklıkla bahsettiği, araştırmacıların da incelemelerine konu olan yapı, hala birçok yönden incelenmeye muhtaçtır. Çalışmamız kapsamında yapının muhteşem taş süslemeleri incelenmiş ve kuzey cephede yer alan bezemelerin tamamlanmamış kısımlarının bilinenden fazla olduğu saptanmıştır. Hiç yapılmayan, süsleme konturları çekilip ham bırakılan, derinliği verilmeyen ve detayları işlenmeyen bu süslemelerin bütün kuzey cephe boyunca var olduğu, ancak bu eksikliklerin sistemli bir şekilde, göze batmadan yerleştirilmesine dikkat edildiği anlaşılmıştır. Yarım kalan süslemelerin tespitinin yanı sıra neden tamamlanamadıkları sorusunun yanıtlanması da çalışmamızın amaçları arasındadır. Yeşil Cami ve benzeri yarım kalmış çeşitli yapılara ilişkin çalışmalar yürüten araştırmacılar bu durumu genellikle siyasi ve ekonomik nedenlere bağlamaktadırlar. Ancak konu Yeşil Cami özelinde irdelendiğinde gerek siyasi gerekse ekonomik bir gerekçenin, süslemelerin neden bitirilemediği sorusunu yeterince yanıtlamadığı görülmektedir. Osmanlı Devleti'nin yeniden canlandığı, nispeten huzurlu bir dönemin yaşandığı, ekonomik açıdan da herhangi bir sıkıntının kayıtlara geçmediği bu dönemde, bu kadar önemli bir yapının süslemelerinin tamamlanamaması, I. Mehmed'in kötüye giden sağlığından kaynaklanmış olmalıdır.

Abstract

Yeşil Mosque/Zaviye, one of the most popular works of its period, is of great importance not only for its architectural foundation and ornaments but also as a building symbolising the rebirth of the Ottoman Empire. It is also a structure of gratitude to the Ahis and Abdals who supported Mehmed I's ascension to the throne. The building, which is frequently mentioned by historical sources and the subject of researchers' analyses, still needs to be examined in many ways. Within the scope of our study, the magnificent stone decorations of the building were examined and it was determined that the unfinished parts of the decorations on the north façade were more than known. It was understood that these decorations, which were never made, the contours of the ornaments were drawn and left raw, the depth was not given and the details were not processed, were present along the entire north façade, but attention was paid to the systematic and unobtrusive placement of these deficiencies. In addition to the identification of unfinished ornaments, answering the question of why they could not be completed is also among the aims of our study. Researchers who conduct studies on the Green Mosque and similar unfinished buildings usually attribute this situation to political and economic reasons. However, when the subject is analysed in the specific case of the Green Mosque, it is seen that neither political nor economic reasons sufficiently answer the question of why the decorations could not be completed. The failure to complete the decorations of such an important building in this period, when the Ottoman Empire was revived, a relatively peaceful period was experienced, and no economic problems were recorded, must be due to the deteriorating health of Mehmed I.



“ Atıf | Citation: Gök İpekçioğlu, Sevinç, Şakir Çakmak & Lemye Gündüz. "An Evaluation on the Unfinished Stone Decorations of Bursa Green Mosque". *Sanat Tarihi Yıllığı–Journal of Art History*, 34 (2025): 305–332. <https://doi.org/10.26650/sty.2025.1599107>

© This work is licensed under Creative Commons Attribution-NonCommercial 4.0 International License. ©

© 2025. Gök İpekçioğlu, S., Çakmak, Ş. & Gündüz, L.

✉ Sorumlu Yazar | Corresponding author: Sevinç Gök İpekçioğlu u.sevinc.gok@gmail.com



Anahtar Kelimeler Bursa Yeşil Zaviye · Çelebi Sultan Mehmed · Çelebi Sultan Mehmed'in hastalığı · taş süsleme · eksik süsleme · eksik yazılar

Keywords Bursa Yeşil Zaviye · Çelebi Sultan Mehmed · Çelebi Sultan Mehmed's illness · stone decoration · incomplete decoration · incomplete inscriptions

Extended Summary

Yeşil Mosque/Zaviye, one of the most popular works of its period, is of great importance not only for its architectural foundation and ornaments but also for being a building symbolising the rebirth of the Ottoman Empire. It is also a structure of gratitude to the Ahis and Abdals who supported Mehmed I's ascension to the throne. The building, which is frequently mentioned by historical sources and the subject of researchers' investigations, is still in need of research in many ways. Within the scope of our study, the magnificent stone decorations of the building were examined and it was determined that the incomplete parts of the decorations on the north façade were more than known. In the publications, it is generally mentioned that there are incompletions, but their scope and characteristics are not mentioned. The incomplete parts are only on the north façade, and the incompletions have different qualities. Examples include those that were not executed at all, those that were left raw with only the contours of the motifs indicated, and those that lacked depth and detail.

Researchers have produced various arguments about the missing parts, stating that some of the ornaments were processed on the building, some were processed in workshops and added to the building as cladding in the last stage. In line with our investigations, the stonemasons processed the ornaments in a certain order and that the incomplete motifs are present in the slabs. This conclusively proves that the stone ornaments were carved not on the building but on the ground, in workshops and added to the building at the last stage.

In our study, we also discussed the idea that the ornaments may have been changed during the repairs carried out at various times. Our investigations revealed that there were some renovations on the north façade of the building, but these new parts were quite few and did not extend to the entire façade. Since the decorations are worked on the slabs, it is seen that the finished parts and the unfinished parts are on the same slab. This shows that the parts could not have been replaced during the repairs, that is, they were left unfinished. As a matter of fact, as we have mentioned before, there are many examples in which the details could not be worked out and the depth of the engraving could not be given.

Within the scope of our research, it was also understood that there are various letters in the round medallions in the windows. When these letters were compared, traces were found that the letters "*elif, lam-elif and beautiful he*" were repeated or planned. When these letters are combined, it is predicted that the word "*Allah*" was intended to be repeated five times reasonably. This assertion is based on traces and information. A different feature of the unfinished ornaments was also identified. When it became necessary to place these ornaments, which were processed in line with a general plan, in the building before they were completed, it is understood that care was taken to end the missing motifs with rounded lines in a relatively unobtrusive way, as if they were not missing.

We have also made important observations regarding the distribution of the incomplete ornaments. The incompletions on the outer mihrabs, which are completely similar in terms of size and ornamentation, have been distributed so as not to attract too much attention. The deficiencies in the corners of the conch are located in different areas in both outer mihrabs. A similar process was applied to the rectangular panels forming the mihrab niches. The presence of unfinished ornaments on the upper part of both mihrab niches and the presence of incomplete fine incised contours support this view.

In addition to identifying the unfinished ornaments, answering the question of why they could not be completed is among the main objectives of our study. Researchers conducting studies on the Green Mosque and similar unfinished buildings generally attribute this situation to political and economic reasons. However, when the subject is analysed in the specific case of the Green Mosque, it is seen that neither political nor economic reasons sufficiently answer the question of why the decorations could not be completed. We believe that the failure to complete the decorations of such an important building in this period, when the Ottoman Empire was revitalised, a relatively peaceful period was

experienced, and no economic problems were recorded, was based on different reasons. As a matter of fact, when Ottoman chronicles and historical sources are analysed, it is understood that there is no resource problem regarding the construction of the building. Historians such as Âşık Paşazade, while providing information about the reign of Mehmed I, stated that he built an imaret in Bursa and asked for a few heathen villages to endow this structure, and that the villages of Gebze, Hereke and Darıca came under the sultan's sultanate.

The construction of the building was completed while Mehmed I was still alive. In this case, the argument that the decorations were left unfinished due to the sultan's death does not seem appropriate. It can also be argued that the rough construction of the building was completed, Mehmed I died before the decorations were finished, and after his death the stone decorations were left unfinished. However, this is not a very realistic explanation. As a matter of fact, the magnificent rich tile decorations of the building were completed in 1424. This is clear evidence that the interest in the building did not end after the death of Mehmed I, and that his son (Murad II) or his wife (Emine Hatun) made the necessary efforts to finish the building. In the context of these explanations, we think that Mehmed I's deteriorating health was the reason why the stone decorations of the building were left unfinished. Ottoman chronicles, historiographers and researchers are unanimous, albeit with different accounts, that Mehmed I suffered from an illness. This suggests that the reason why the decorations were not finished was the sultan's illness. As a matter of fact, it is understood that there was a danger that Mehmed I would not be able to see and worship in the Green Mosque, which was a structure of gratitude to the Ahi and Abdals, and which was made a great effort to be the most beautiful work of its era, due to his illness. Considering that diseases such as epilepsy and stroke were especially emphasised and that his illness was worsening, we believe that the building was hastily placed in its place before the decorations on the north façade were completed and that Sultan Mehmed I opened and used the building during his relatively healthy days.

Giriş

Batı Anadolu'nun önemli yerleşimlerinden biri olan Bursa'nın bilinen tarihi Neolitik Çağ'a (MÖ 8500) kadar uzanmaktadır. Uludağ'ın (Mysios Olympos) eteklerindeki Bithynia bölgesinde kurulmuş, daha sonra Kral I. Prusias (MÖ 228-185) tarafından Prusa ismiyle, Bithynia devletine bağlı bir kent statüsüne kavuşmuştur¹. MÖ 74'te Roma döneminde surlarla çevrilen kent, Bizans döneminde de önemini korumuştur². 1075-1097 yılları arasında Anadolu Selçuklu Devleti'nin hâkimiyetinde kalmış, I. Haçlı Seferi sonucunda ise yeniden Bizans egemenliğine girmiştir³. 13. yüzyıl sonunda kurulan Osmanlı Beyliği'nin, 14. yüzyılın başından itibaren Batı Anadolu'ya yaptığı akınlar sonucunda 6 Nisan 1326'da Orhan Bey tarafından alınan Bursa, 1335 yılında yeni kurulan Osmanlı Devleti'nin başkenti olmuştur⁴.

Orhan Bey (1324-1362), I. Murad (1362-1389), Yıldırım Bayezid (1389-1402), I. Mehmed (Çelebi) (1313-1421) ve II. Murad (1421-1451) olmak üzere beş Osmanlı padişahının hüküm sürdüğü kent, yaklaşık yüz yıllık bu süreçte dini ve sosyal yapılar inşa ettirilerek imar edilmiş ve Anadolu'nun kültür merkezi haline gelmiştir⁵. 1402 yılında gerçekleşen Ankara Savaşı'nda, Yıldırım Bayezid'in Timur'a yenilmesinden sonra kent yağmalanmış, Osmanlı Devleti 1402-1413 yılları arasında yaşanan ve *Fetret Devri* olarak adlandırılan Osmanlı tahtındaki belirsizlik sürecine girmiştir. Bu sürecin sonunda, Yıldırım Bayezid'in oğullarından annesinin Devlet Hatun olduğu belirtilen I. Mehmed, kardeşleri Emir Süleyman, İsa ve Musa Çelebi ile girdiği taht mücadelesini kazanarak 1413 yılında beyliğin başına geçmiştir⁶. Yeniden Osmanlı'nın merkezi olan Bursa, 11 yıl süren kargaşa döneminin ardından tekrar gelişmeye başlamıştır⁷.

Osmanlı Devleti'nin ilk beyleri, yeni ele geçirilen toprakları imar, iskân ve muhafaza etmek için, bu amaca hizmet eden çeşitli örgütlerden destek almışlardır. 15. yüzyıl tarihçilerinden Âşık Paşazâde, bu örgütlerden Ahiler ve Abdallar'ın ön plana çıktığını belirtmektedir⁸. Ahilerin kökeni, 13. yüzyılda Moğol baskısı sebebiyle Anadolu Selçuklu Devleti'ne bağlı esnafın üyelerine Ahi adını vererek kurdukları birliklere dayanmaktadır. Bu sözün, Türkçede "cömert, eli açık yiğit" anlamlarına gelen *akı* ve Arapça'da "kardeşim" anlamına gelen *ahi* sözcüklerinden türediği kabul edilmektedir. Anadolu Türklerine özgü bir oluşum olan Ahiler ve Abdallar (Gezici Dervişler) bu yüzyıllarda fetihlere katılarak Osmanlı'ya destek olmuşlardır. Bu destek sonucunda Osmanlı sultanları, Ahiler ve dervişleri himaye etmişler ve faaliyetlerini yürütebilmeleri için onlara zaviyeler ve tabhaneli (zaviyeli) camiler yaptırmışlardır. Zaviye sözcüğü ise "inziva, münzevi" sözcüklerinin kökeninden gelmekte, yalnız başına, dünyadan elini ayağını çeken tarikat mensupları için yapılan konutları (hücreleri) nitelemektedir⁹. Osmanlı döneminin önemli sosyal mekânları olan zaviyeler hakkında 14. yüzyıl gezginlerinden İbn-i Batuta önemli bilgiler vermekte; zaviyelerde, din, bilim ve ahlak konularında eğitim verildiği, çeşitli mesleklerin öğretildiği, bu yapılarda geceleyen konuklara ücretsiz yemek ve barınma imkânı sağlandığı, ayrıca toplantılarına esnaf dışında müderrisler, kadılar, şairler, hattatlar ve yöneticilerin de

¹A. Memduh Turgut Koyunluoğlu, *İznik ve Bursa Tarihi* (Bursa: Bursa Vilayet Matbaası, 1935), 49.

²Kemal Ahmet Aru, *Türk Kenti* (İstanbul: YEM Yayınları, 1998), 133.

³Aydoğan Demir, "Bursa," *Erken Osmanlı Sanatı Beyliklerin Mirası* içinde, (Arkeoloji ve Sanat Yayınları, 1999), 96-97.

⁴Halil İnalcık, "Osmanlı Devleti'nin Kuruluşu," *Türkler* 9 (2002), 68-70; İsmail Hakkı Uzunçarşılı, *Osmanlı Tarihi I.* (Ankara: Türk Tarih Kurumu Basımevi, 2003), 117-119.

⁵Demir, "Bursa", 97.

⁶Uzunçarşılı, *Osmanlı Tarihi I.*, 375.

⁷Doğan Kuban, *Osmanlı Mimarisi* (İstanbul: YEM Yayınları, 2007), 68.

⁸Âşık Paşazâde, *Osmanoğulları'nın Tarihi Tevrih-i Al-i Osman*, haz. M. Ali Yekta Saraç ve Kemal Yavuz, (İstanbul: Gökkuşbucağı, 2007), 486.

⁹Kuban, *Osmanlı Mimarisi*, 75-77.

katıldığına dikkat çekmektedir¹⁰.

Tabhaneli camiler, derviş ve Ahilerin toplantı, ibadet ve barınma gereksinimleri dikkate alınarak planlanmış yapılarıdır. Bu bağlamda; toplantı ve geçiş mekânı olan orta avlu (iç avlu, sofa), bir ibadet mekânı ve sayıları iki ile altı arasında değişebilen tabhane (misafirhane) mekânları olmak üzere üç ana bölümden oluşmuşlardır. Türk İslam mimarisinde gelişen ve “ters T planlı, kanatlı, çok işlevli, çapraz mihrli” gibi çeşitli adlarda da tanımlanan bu tasarım, 14. ve 15. yüzyıllarda sıklıkla tercih edilmiştir¹¹.

Sultan I. Mehmed'in emriyle 817/1414-1415 yılında inşasına başlanan ve 822/1419-1420 yılında tamamlanan Bursa Yeşil Cami de tabhaneli cami tipolojisindedir¹². Plan şeması, konaklama ve toplantı gibi dönemin dini ve sosyal ihtiyaçlarına olanak sağlayacak şekilde tasarlanmış olan caminin mimarı Ahi Bayezid oğlu Hacı İvaz Paşa da bir Ahidir¹³. Yapıda ayrıca Nakkaş Ali bin İlyas Ali, çini ustası Mecnun Muhammed, ahşap (oyma) ustası olarak Tebrizli Ahmed (Hacı Ahmed oğlu Hacı Ali)¹⁴ ve başka Tebrizli ustaların çalıştığı da belirtilmektedir. Farklı memleketlerden gelen ve işinin ehli olan ustaların tercih edildiği anlaşılmaktadır. Yapının inşasında mermer, taş ve tuğla kullanılmıştır. Bir orta avluya açılan iki yan eyvan ve dört tabhane ile ibadet mekânından oluşan yapının son cemaat yeri yoktur. Kuzey cephesi üzerinde yer alan konsollar, ilk aşamada beş birimli bir son cemaat yerinin tasarlandığını ancak tamamlanmadığını göstermektedir. Kuzeydoğu ve kuzeybatı köşelerde yer alan minareler ise 19. yüzyıl onarımına aittir¹⁵. Ekrem Hakkı Ayverdi, sicil ve arşiv belgelerinden yola çıkarak yapının 1855 depreminde ciddi boyutta hasar aldığını söyler. Bu sebeple yapıda 1863 yılında Bursa'ya atanan Ahmet Vefik Paşa'nın davet ettiği Fransız mimar Léon Parvillée'nin katkılarıyla kapsamlı bir onarım gerçekleştirilmiştir¹⁶.

Yeşil Cami, Fetret Devri ile geçen karmaşık yılların hemen ardından devletin ikinci kurucusu olarak görülen I. Mehmed'in baniliğinde gücünü yeniden kazanan devletin ihtişamını sergilemektedir¹⁷. Osmanlı Devleti'nin erken dönemlerindeki (1299-1453) gelişimini izleyen İznik, Bursa ve Edirne kentleri, devletin yapılanmasına paralel olarak sanatın da gelişim merkezleri olmuştur. Osmanlı sanatı, 14. ve 15. yüzyıllarda Batı Anadolu'da karşılaştığı yerel sanatlardan etkilenirken kökeninden gelen Orta Asya, Büyük Selçuklu ve Anadolu Selçuklu dönemlerinin izlerini de taşımıştır. Bursa Yeşil Cami, tüm bu sanatların sentezlendiği önemli bir yapıdır¹⁸. Nitekim giriş cephesinde yüksek bir teknikte gerçekleştirilmiş taş bezemeler, Anadolu-Türk çağı mimarisinde eşî olmayan bir uygulama olarak görülmektedir¹⁹.

¹⁰İbn Battuta, *İbn Battuta Seyahatnamesi I.*, haz. A. Sait Aykut, (İstanbul: YKY, 2000), 433-434, 437; Kuban, *Osmanlı Mimarisi*, 53-54; Aydoğan Demir, “XIV- XV. Yüzyılda Batı Anadolu Tarihi,” *Erken Osmanlı Sanatı Beyliklerin Mirası* içinde (Arkeoloji ve Sanat Yayınları, 1999), 7-8.

¹¹Semavi Eyice, “İlk Osmanlı Devrinin Dini-İçtimai Bir Müessesesi: Zaviyeler ve Zaviyeli- Camiler,” *İstanbul Üniversitesi İktisat Fakültesi Dergisi*, 23/1-2 (1962-1963), 1-80; Sedat Emir, *Erken Osmanlı Mimarlığında Çok-İşlevli Yapılar: Kentsel Kolonizasyon Yapıları Olarak Zaviyeler*, I-II (İzmir: Akademi Kitabevi, 1994); Şakir Çakmak, “Tabhaneler ve Gezici Dervişler,” *Erken Osmanlı Sanatı Beyliklerin Mirası* içinde (Arkeoloji ve Sanat Yayınları, 1999), 156-157; Kuban, *Osmanlı Mimarisi*, 86; Türkan Acar, “Bursa'daki Tabhaneli Camiler” (Yüksek Lisans Tezi, Ege Üniversitesi, İzmir: 2007), 16-17; Türkan Acar, “Tabhaneli Camilerin Tipolojisi Üzerine Bir Deneme,” *SDÜ Fen Edebiyat Fakültesi Sosyal Bilimler Dergisi*, Sayı:28 (Nisan 2013), 303-326; Türkan Acar, “Anadolu Türk Mimarisinde Tabhaneli Camiler” (Doktora Tezi, Ege Üniversitesi İzmir: 2011).

¹²Yekta Demiralp, “Sultanlar Kenti Bursa,” *Erken Osmanlı Sanatı Beyliklerin Mirası* içinde (Arkeoloji ve Sanat Yayınları, 1999), 97-98; Kuban, *Osmanlı Mimarisi*, 96-102.

¹³Kuban, *Osmanlı Mimarisi*, 53-54.

¹⁴Erdem Yücel, “Bursa Yeşil Külliyesi,” *Arkitekt* 31 (1965), 318.

¹⁵Raif Kaplanoğlu, *Bursa Anıtları Ansiklopedisi* (Bursa: 1994), 129.

¹⁶Ekrem Hakkı Ayverdi, *Osmanlı Mimarisinde Çelebi ve II. Sultan Murad Devri II* (İstanbul: 1972), 54.

¹⁷Demiralp, “Sultanlar Kenti Bursa,” 97-98.

¹⁸Gönül Öney, *Erken Osmanlı Sanatı Beyliklerin Mirası* (Arkeoloji ve Sanat Yayınları, 1999), 3. Ayrıca süslemeler için bkz. Albert Gabriel, *Une Capitale Turque Brousse Bursa, I Texte* (Paris: E. De Boccard, 1958), 79-94.

¹⁹Kuban, *Osmanlı Mimarisi*, 98.

1. Yeşil Cami'nin Taş Süslemeleri

Yeşil Cami, anıtsal boyutları, tabhaneli/zaviyeli tasarımı ve hem dış cephede hem de iç mekânda yer alan zengin süslemeleri ile döneminin en önemli yapılarından. Evliya Çelebi caminin cephelerini bezeyen taş süslemeleri “eşi benzeri olmayan, daha önce görülmemiş” gibi sözcüklerle nitelendirmiştir²⁰. Ancak diğer cephelerdeki taş süslemelerin aksine ana cephe yani kuzey cephesi üzerindeki bezemeler dikkatlice incelendiğinde tamamlanamamış kısımlar olduğu anlaşılmaktadır. Bu bezemelerdeki eksikliklerin bir kısmı kolaylıkla fark edilebilirken, bazıları güçlükle seçilebilmektedir. Çalışmamız kapsamında, taş süslemelerde yer alan tamamlanamamış bölümler tespit edilmeye çalışılmış, bu süslemelerin neden yarım kaldığı konusunun tartışılması amaçlanmıştır. Yapılan incelemelerde bordür ve bezemelerdeki geniş çaplı eksiklerin yanı sıra motif bazında da tamamlanamamış örnekler olduğu görülmüştür.

1.1. Taş Süslemelerdeki Tamamlanamamış Bölümler

Taş süslemelerdeki tamamlanamamış bölümler, tüm ana cephe üzerinde görülmektedir. Bu nedenle eksikler; taçkapı, pencere ve dış mihraplar başlıkları altında verilmiştir (**G. 1**).



Görsel 1: Bursa Yeşil Cami, kuzey cephe

Taçkapı: Mermer kaplamalı taçkapı, mukarnas kavsaralı ve zengin bezemeli bordürlüdür. Anıtsal boyutu, düzenleme biçimi ve süsleme kompozisyonları ile Selçuklu geleneğini devam ettiren yapılardan biridir.

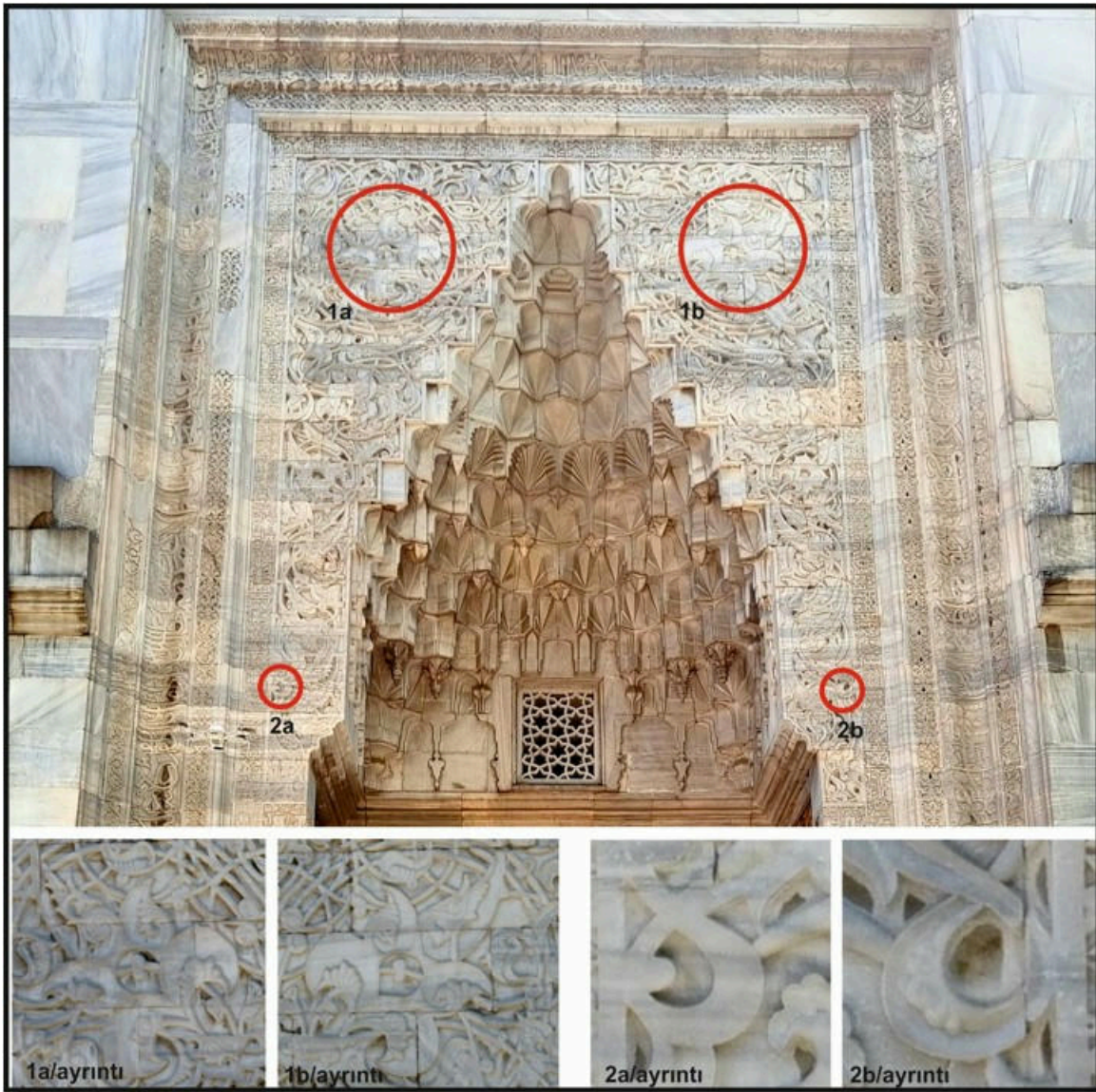
Mukarnaslı kavsaranın köşeliklerinde; palmet, rumi ve kıvrım dallardan gelişen bir bitkisel kompozisyon görülür²¹ (**G. 2**). Taçkapıyı çevreleyen beş bordürden birinci, üçüncü ve beşincisinde, palmet ve rumi moti-

²⁰Evliya Çelebi, *Evliya Çelebi Seyahatnamesi*, haz. Yücel Dağlı ve Seyit Ali Kahraman, Cilt 2 içinde (İstanbul: YKY, 2005), 15-16.

²¹Kavsara köşeliklerindeki bitkisel süslemelerin çizimi için bkz. Şakir Çakmak, *Erken Dönem Osmanlı Mimarisinde Taçkapılar (1300-1500)* (Ankara: 2001), 73; Yıldırım Özbek, *Osmanlı Beyliği Mimarisinde Taş Süsleme (1300-1453)* (Ankara: 2002), 328.

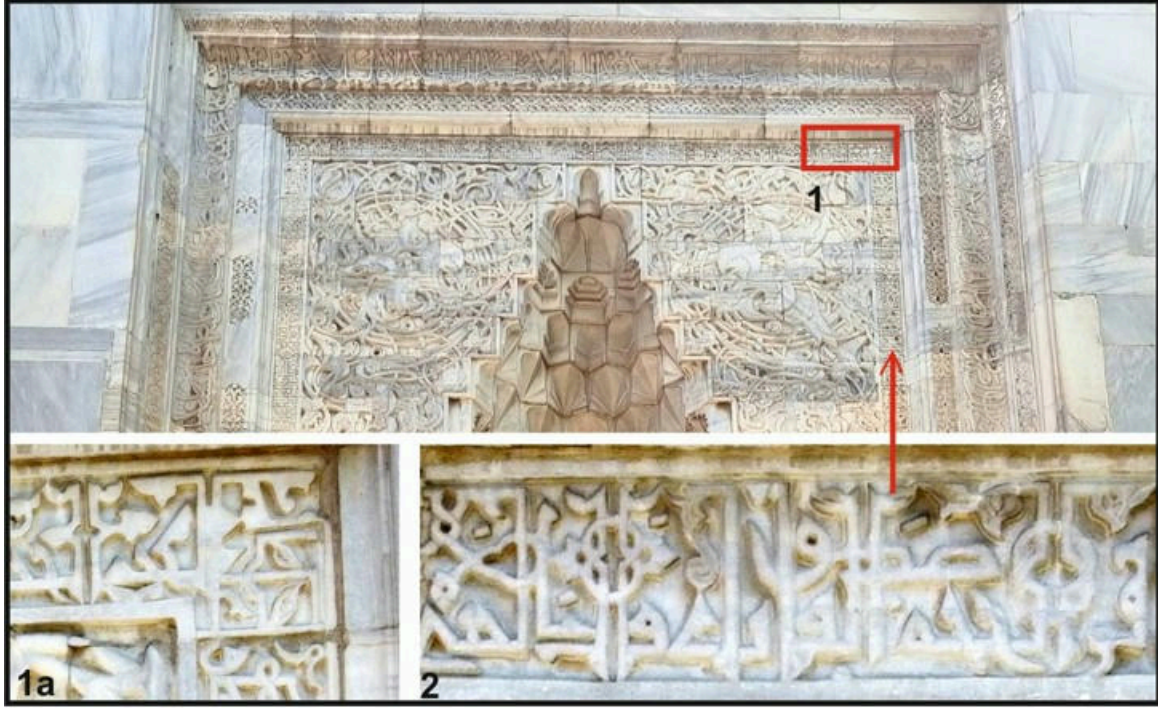
flerinden gelişen kompozisyonlar farklı düzenlemelerle işlenmiştir. İkinci ve dördüncü bordürlerde ise sülüs ve örgülü kûfiyle yazılmış dini içerikli yazılar vardır.

Kavsara köşeliklerinde yer alan süslemeler genel itibariyle tamamlanmasına karşın bazı örneklerde motiflerin ayrıntılarının işlenmediği dikkati çekmektedir (**G. 2**). Bu bölümdeki tamamlanamamış bezemeler, motif ölçeğindedir. Genellikle simetrik bir düzene sahip gibi görünen süslemeler ayrıntılarda farklılaşmaktadır. Örneğin kavsaranın doğu bölümünde yer alan ve geniş yapraklara sahip palmet motifinin katlı yapraklarının ince işçiliği ve motifin kıvrım detayları tamamlanmadan bırakılmıştır (**G. 2/1a, 1b ve 1a, b ayrıntı**). Bir diğer örnekte, kavsaranın alt bölümündeki rumi motifleri karşılaştırıldığında, soldaki motifin (**G. 2/2a ve ayrıntı**) keskin hatlarla ham bir şekilde bırakıldığı, motifteki oluk, kavis ve üst rölyeflerinin tamamlanmadığı anlaşılmaktadır (**G. 2/2a, 2b ve ayrıntı**). Aynı şekilde kavsaranın çeşitli bölümlerinde yer alan ve ana motifin kaba hatlarıyla işlenmesine karşın rölyefi oluşturan üst yaprakların bezenmediği örnekler de mevcuttur. Çok fazla detaya inmemek için örnekler sınırlı tutulmaya çalışılmıştır.



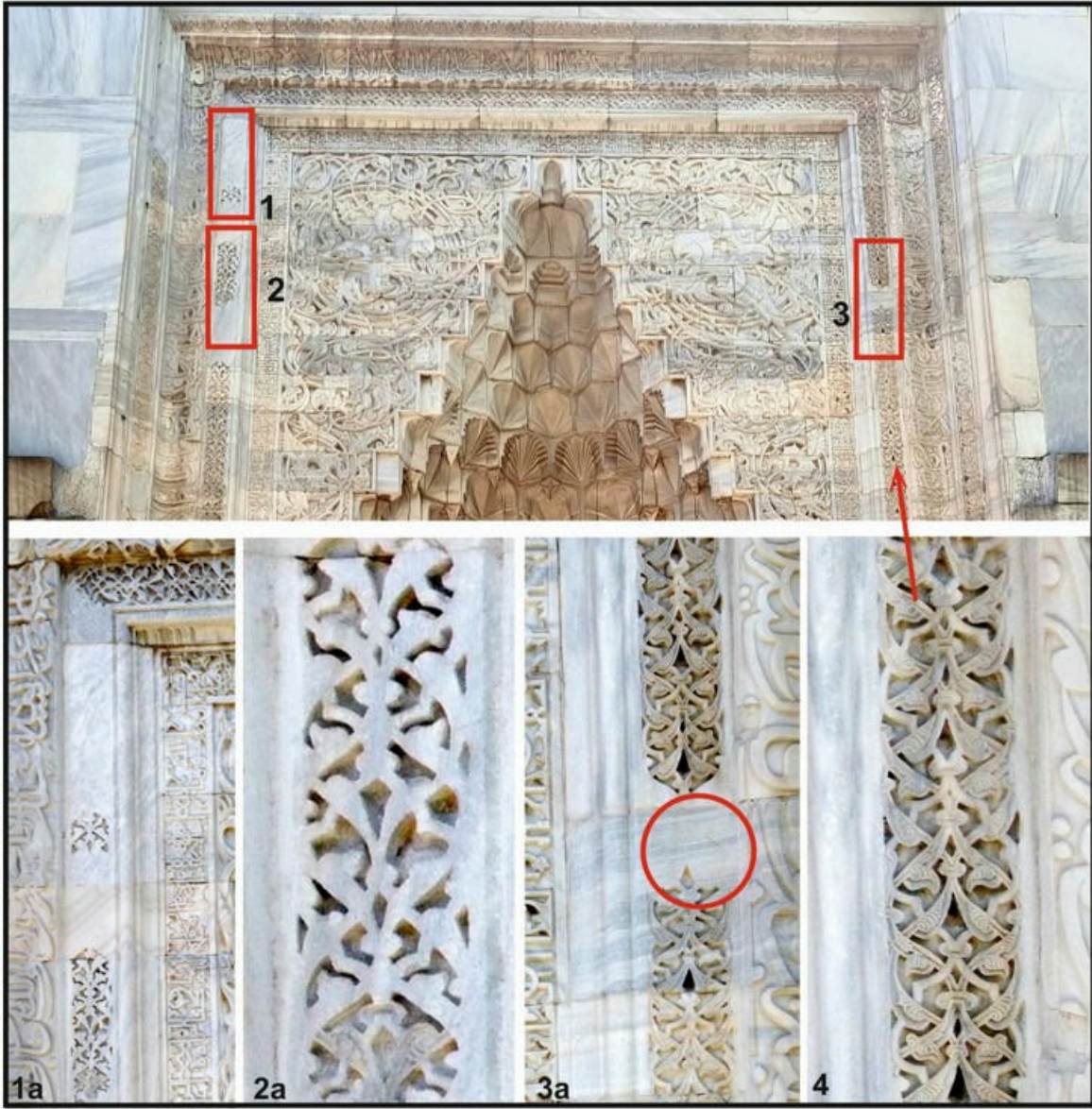
Görsel 2: Kavsara üzerinde yer alan tamamlanamamış motifler

Taçkapıyı üç yönden çevreleyen bordürlerden ikincisinde çiçekli ve düğümlü kûfi yazı kuşağı bulunmaktadır (G. 3/2). Yazı kuşağının üst kısmında, doğu köşesindeki blok taşın üzerindeki yazıların ayrıntıları işlenmemiş, harflerin içleri boşaltılmadan bırakılmıştır (G. 3/1, 1a). Bu yazı kuşağında yer yer rölyefin belirginleştirilmediği bölümler de vardır ve kuşağın diğer alanları ile karşılaştırıldığında işlenmemiş bölümler net bir şekilde algılanabilmektedir (G. 3/1a, 2).



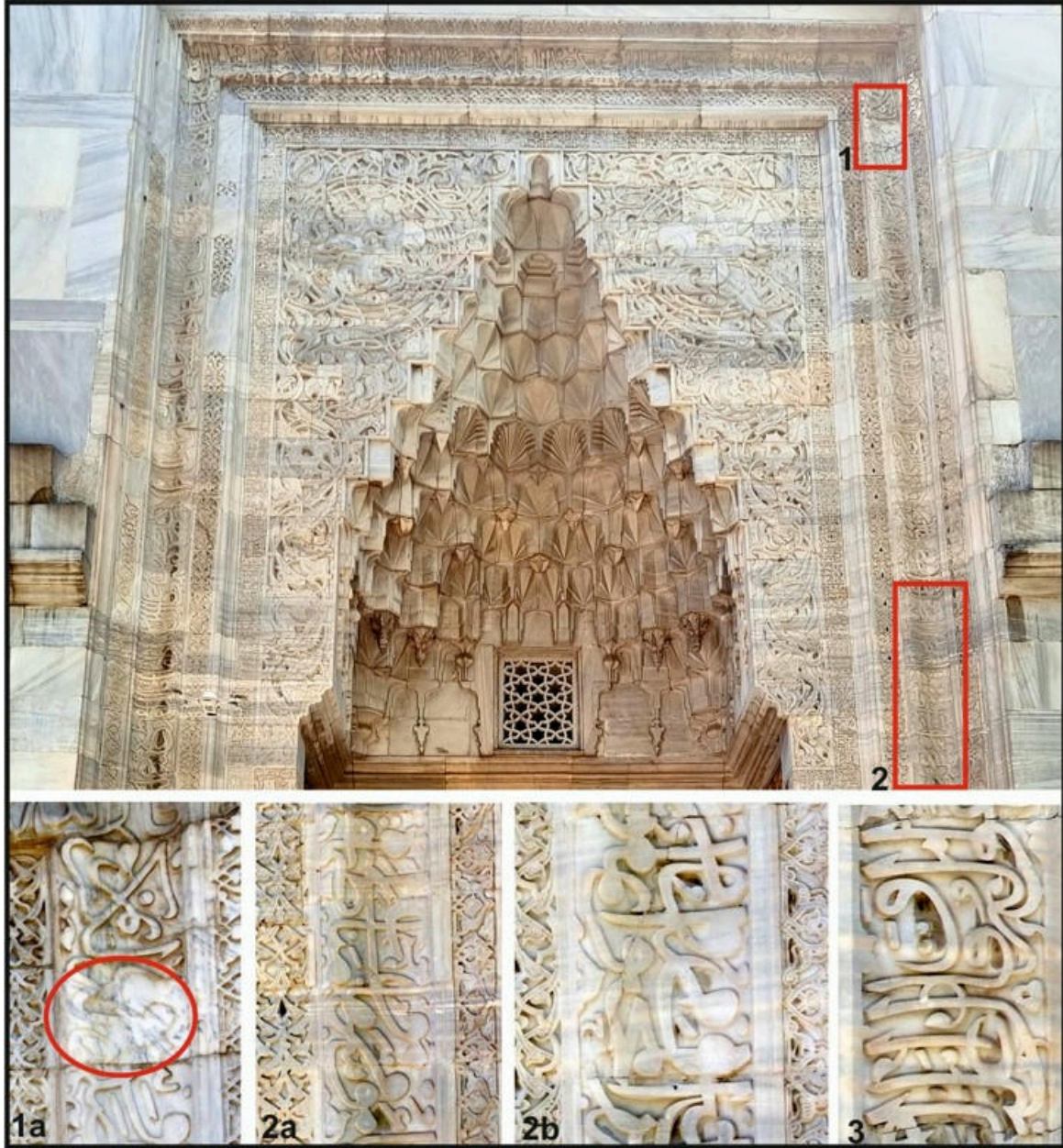
Görsel 3: Kavsara üzerinde yer alan tamamlanmamış motifler

Taçkapıyı çevreleyen üçüncü bordürde karşılıklı yerleştirilmiş rumilerden gelişen bir süsleme bulunmaktadır (G. 4/4). Bu bordürde, yarım bırakılmış bezemelerin yanı sıra boş yüzeylerin varlığı da göze çarpar. Tamamlanmamış bölümlerde; süslemeler taşta işlenmiş, çok az bir bölümü bitirilmiş, diğer motifler kaba hatlarıyla bırakılmıştır (G. 4/2, 2a). Bu tamamlanmamış süslemenin üstünde ve altında yer alan geniş bölüm ise neredeyse boştur. Yalnızca orta kısımda, yine tamamlanmamış motifler vardır (G. 4/1, 1a). Benzer bir boşluk taçkapının solundaki bordürde de görülür (G. 4/3, 3a). Bu bordürdeki süslemelerde farklı bir özellik de dikkati çeker. Süslemeler tamamlanamamış olmasına karşın başlangıç ve bitiş bölümleri, motiflerin gidiş düzeninden farklı olarak, oval formlar verilerek sonlandırılmıştır. Bu da bezemenin bitirilemeden bırakılırken uç kısımlarının dağınık ve kötü görünmesini engellemek için oval formlarla sonlandırıldığını göstermektedir. Nitekim süslemelerden birinin uç kısmında, motiflerin kontur çizgilerinin yapıldığı görülmektedir (G. 4/3a).



Görsel 4: Üçüncü bordür üzerinde yer alan tamamlanamamış motifler

Dördüncü bordürde sülüs karakterli yazı kuşağı bulunmaktadır (**G. 5/3**). Bu bordürün bazı bölümlerinde yazıların rölyefleri çok yüzeysel bırakılmış, harflerin boşlukları verilmemiştir (**G. 5/1, 1a, 2, 2a, 2b**). Ayrıca taçkapının sol köşesindeki alanda (**G. 5/1**) yazıların bir kısmının bitirildiği, bir bölümünün yalnızca konturlarının çizildiği ve ustanın oymaya başladığı, ancak tamamlayamadığı anlaşılmaktadır. Oyma izlerinin dahi görüldüğü bu bordürün hemen yanında yer alan bitkisel süslemeli şerit de yarım kalmış, ayrıntıları işlenmemiştir. Mermer üzerinde görülen bu eksiklikler, ustanın bu taştaki hiçbir süslemeyi tamamlayamadan bıraktığını göstermektedir (**G. 5/1, 1a, 6/3, 3a**).



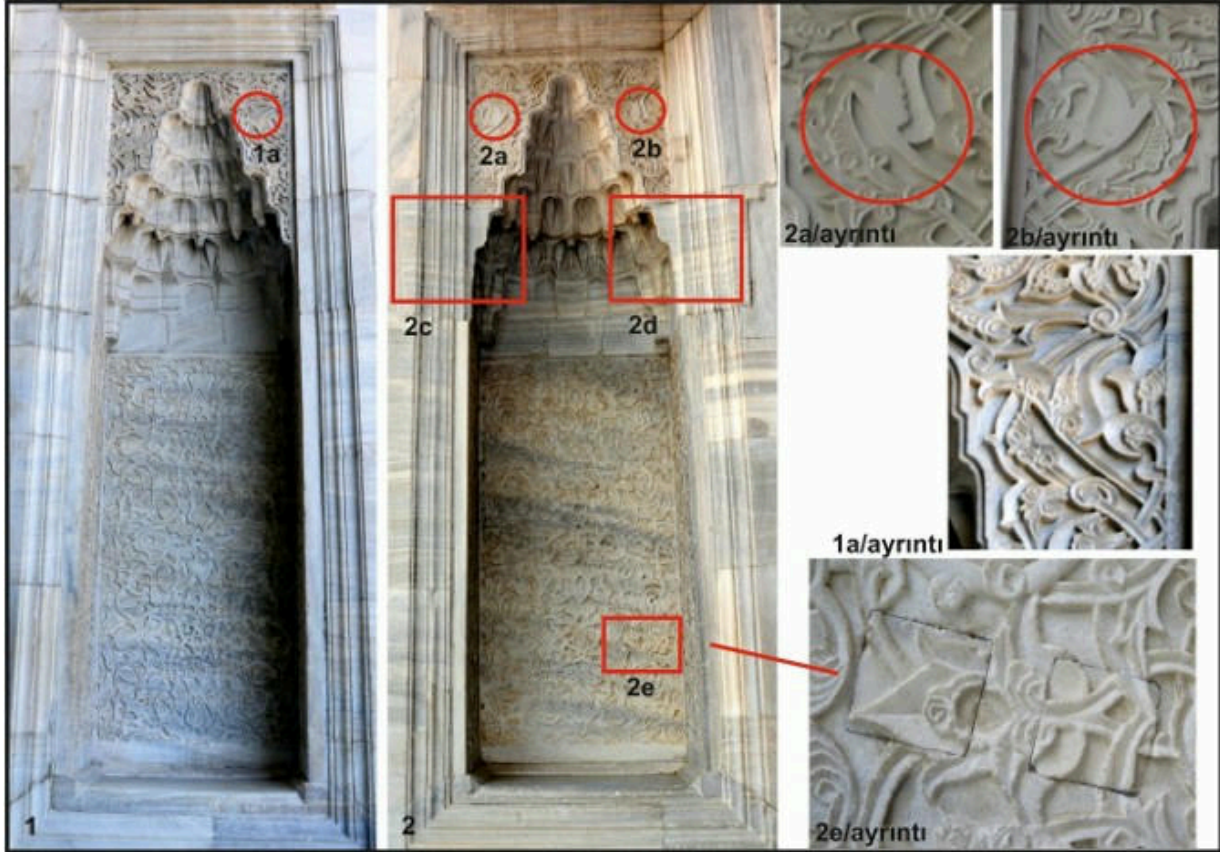
Görsel 5: Dördüncü bordür üzerinde yer alan tamamlanamamış motifler

Beşinci bordürde atlamalı olarak verilmiş palmet ve rumi motiflerinden gelişen süsleme görülür (**G. 6/4**). Bu bordürde de eksikler ve tamamlanamamış alanlar mevcuttur. Taçkapının sağ tarafında, üst bölümde, bordürün geniş alanları boştur (**G. 6/1, 1a**). Benzer boş alanlar, aynı bordürün devamında da yer alır. Bu boş alanların devamında yer alan motifler de ham halleriyle bırakılmış, ayrıntıları işlenmemiştir (**G. 6/2, 2a**). Aynı bordürün sol tarafta devam eden bölümünde, mermer kaplama üzerindeki süslemelerin hiç biri tam olarak bitirilememiştir (**G. 6/3, 3a**). Bordür, giriş açıklığının iki yanında zemine doğru da devam eder. Bu alandaki palmet bezemeli bordürlerin de tamamlanamadan bırakıldığı görülmektedir (**G. 6/5, 6, 6a/ayrıntı**). Usta ya da ustalar bu bordürlerin tamamlanamayacağını anlayınca motiflerin kenarlarını yine yumuşak hatlarla bitirmiştir.



Görsel 6: Beşinci bordür üzerinde yer alan tamamlanamamış motifler

Taçkapının yan yüzeylerinde mukarnas kavsaralı nişler yer almaktadır. Nişlerin kavsara köşelikleri ve niş yüzeylerinde palmet, rumi ve kıvrım dallardan gelişen bitkisel bezemeli kompozisyonlar uygulanmıştır. Genel anlamda süslemeler tamamlanmış gibi görünse de sağ taraftaki yan nişin kavsara köşeliklerinde yer alan iri rumi motiflerinden ikisi, diğer motiflere göre oldukça sade bırakılmıştır (**G. 7/2a, 2b ve 2a, b ayrıntı**). Sol taraftaki nişte yer alan benzer rumiler, kompozisyonun gelişimine uygun olarak ince işçiliktir (**G. 7/1, 1a ve 1a ayrıntı**). Kavsara köşeliklerinde karşılıklı sade bırakılmış bu iri rumi motiflerinin tamamlanmadan mı bırakıldığı yoksa böyle kalmasının mı tercih edildiği konusu net değildir. Kompozisyonun gelişmiş üslubu, böyle sade motiflerin göze batmasına sebebiyet vermektedir.



Görsel 7: Taçkapı yan nişleri üzerinde yer alan süslemeler

Sol taraftaki nişin kavsara köşeliklerinin alt kısımlarında eksik bölümler bulunmaktadır. Ancak bu bölümdeki mermer kaplamaların değiştirildiği anlaşılmaktadır (**G. 7/2, 2c, 2d**). Niş süslemesinde ilginç bir ayrıntı da dikkat çekicidir. Nişin alt kısmında iri bir palmet motifinin üzerinde kare formlu iki kesik izi vardır (**G. 7/2, 2e, ayrıntı**). Bu alanda yaptığımız incelemelerde motiflerde bir eksiklik görülmemiştir. Motif ayrıntılarının da düzgün bir şekilde devam ettiği takip edilebilmektedir. Düşüncemiz, süsleme işlenirken bu alanda gerçekleşen bir hatanın bu yöntemle tamir edilmiş olabileceği yönündedir.

Yapının kuzey cephesi, merkezde yer alan taçkapının doğu ve batısına yerleştirilmiş ikişer pencere ile birer dış mihrap ve üst kesimde yer alan dört şahnişinden oluşmaktadır (**G. 1/1-6**). Aynı şema düzeninde tasarlanmış pencereler, duvar yüzeyinden kademelenme yaparak derinlik sağlayan üç sıra silmeyle çerçevelenmişlerdir. Silmeler içerisinde pencerelerin çevresini kuşatan zencerek motifleri tarzında düzenlenmiş kartuşlar, alınlığın üzerinde bir kemer formunda birleşmektedir. Kartuşların aralarına ise dairesel madalyonlar yerleştirilmiştir. Bu tasarım, pencere yüzeylerinde yatay ve dikey eksenle bölünme yaratmaktadır.

İçte ise dikdörtgen pencereyi dört yönden üçlü mukarnaslar çerçevelemektedir. Kavsara köşeliklerinde benzer süsleme programına sahip pencerelerin, alınlık kısımlarında iki farklı bezeme kompozisyonu uygulanmıştır. Pencerelerden ikisinde bitkisel süsleme kullanılırken, diğer iki alınlıkta ise Tirmizi'nin rivayet ettiği bir hadis-i şerif bulunmaktadır²².

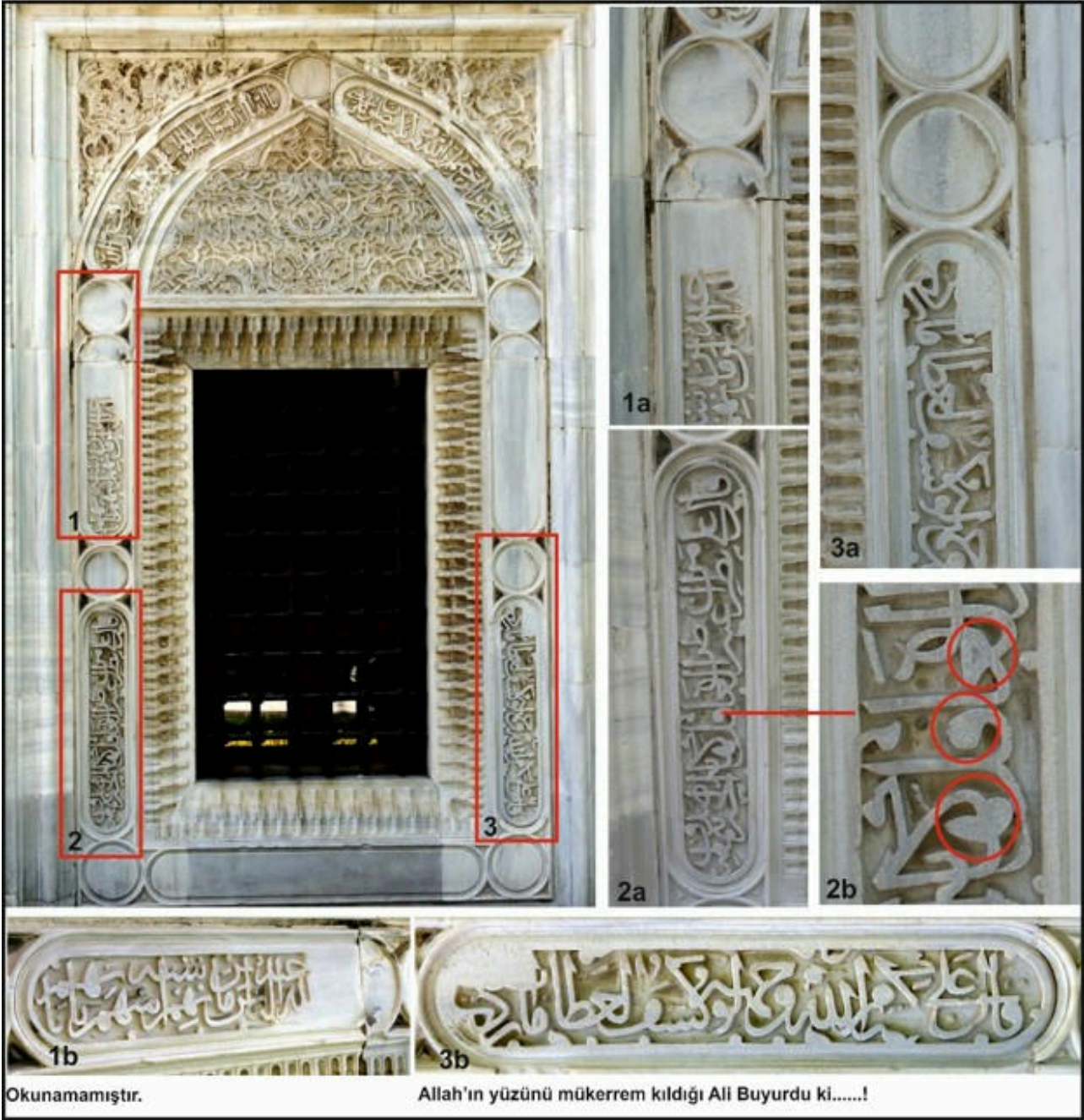
Taçkapının Batısındaki Birinci Pencere: Zengin bir süsleme programına sahip pencerenin tamamlanamamış kısımları büyük ölçeklidir (G. 1/1). Pencereyi kuşatan düzenlemede yedi kartuş ile yedi dairesel madalyon bulunmaktadır (G. 8). Kartuşlardan beşinde sülüs karakterli yazılar vardır. Üçünde yer alan yazılarda ise eksiklikler mevcuttur (G. 8/1-3). Görsel 8/1 ve 8/3'te yer alan panolardaki yazılar büyük ölçüde işlenmiş olmasına karşın tamamlanamamıştır (G. 8/1a, 3a). Harflerin dahi yarım bırakıldığı bu panoların ayrıntılarında da eksiklikler vardır. Görsel 8/2'de yer alan yazıların harflerinin içleri boşaltılmamıştır. Hatta bu harflerin içlerini boşaltmak için çentikler atılmış ancak tamamlanamadan bırakılmışlardır (G. 8/2a, 2b). Alınlığın üzerinde yer alan kemerdeki iki kartuşta Ahzab suresinin 56. ayeti vardır. Diğer kartuşlarda ise hadis ve güzel sözlere yer verilmiş, bir kısmı ise okunamamıştır (G. 8/1b, 3b).

Pencerede yer alan dairesel madalyonların tümü, kartuşlardan ise ikisi boştur. Bu durumda süsleme kompozisyonunun özellikle dairesel madalyonların içlerinin boş kalacak şekilde tasarlanmış olabileceği aklı gelmektedir. Ancak tasarımın dairesel madalyonlar içerisinde de yazıların olacağı şeklinde planlandığı, diğer pencerelerde yer alan madalyonların bazılarında kenar çizgileri verilen veya bir kısmı işlenmiş örnekler referans alındığında anlaşılabilir. Elbette boş bölümlerin değiştirilmiş olabileceği de düşünülebilir. Ancak yaptığımız incelemelerde, bu pencerede yalnızca alt kısımda yer alan kartuş ile dairesel madalyonun değiştirildiği kanaatine varılmıştır (G. 8). Bunlar dışında pencere alınlığındaki zengin bitkisel bezemenin sağ tarafında yer alan motiflerin ince işçiliklerinde de eksiklikler dikkati çekmektedir.

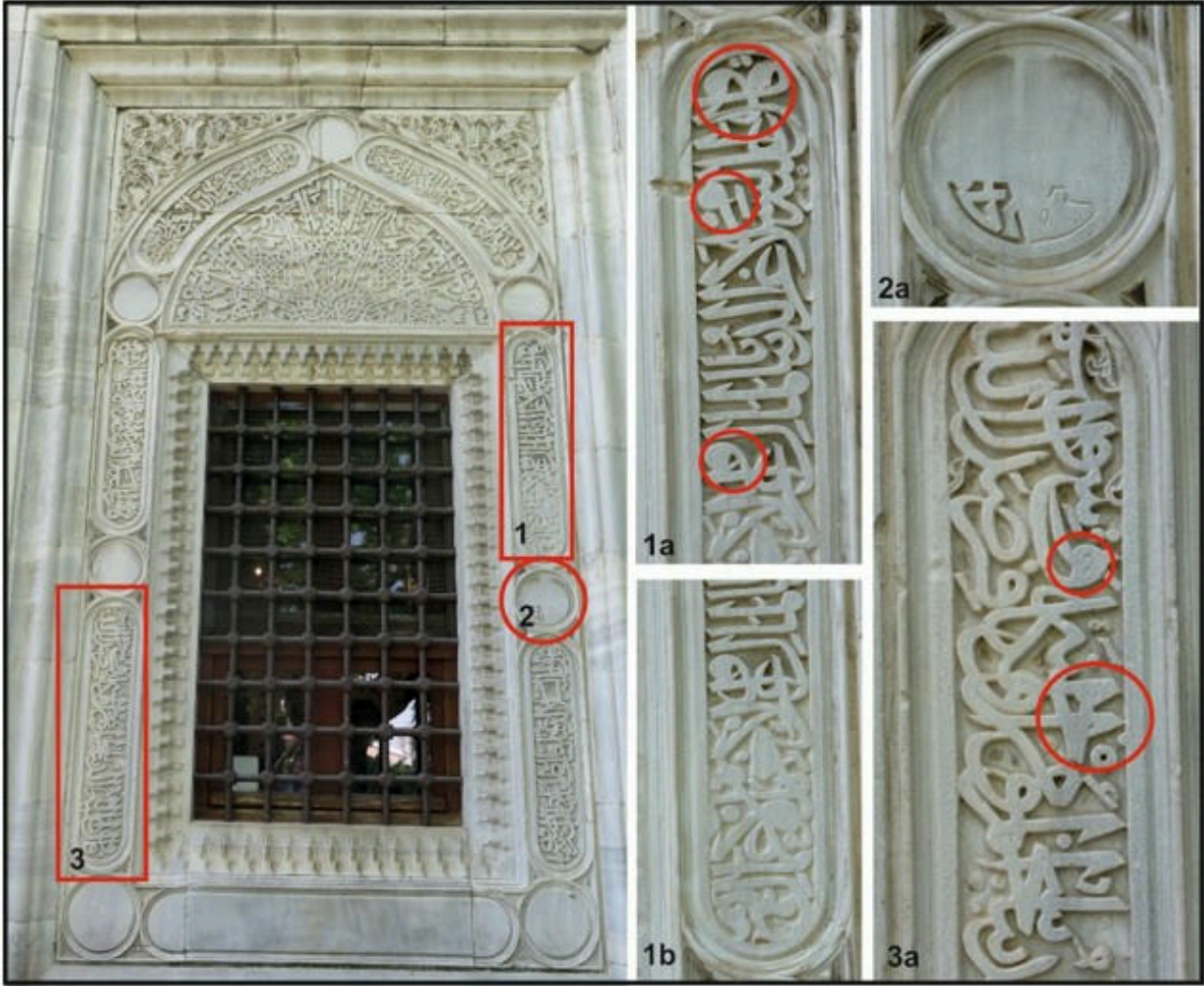
Taçkapının Batısındaki İkinci Pencere: Kuzey cephedeki diğer pencereler ile aynı düzenlemeye sahiptir (G. 1/2). Penceredeki kartuşlardan yalnızca altta bulunan boştur ve değiştirildiği yönünde izler mevcuttur. Alınlığın üzerinde yer alan kemerdeki iki kartuşta Zümer suresinin 53. ayeti vardır. Diğer panolarda ise batıdaki birinci pencerede olduğu gibi hadis ve güzel sözlere yer verilmiştir. Görsel 9/1'de yer alan panodaki yazıların şekillendirildiği ancak bir kısmında harf içlerinin boşaltılmadığı (G. 9/1a), bir kısmında ise yazıların rölyefinin verilmediği dikkati çeker (G. 9/1b). Bu kartuşun hemen altında yer alan dairesel madalyonda ise harflerin işlenmeye başlandığı, bir harfin hatlarının çıkarıldığı, hemen yan tarafına bir harfin konturunun çizildiği ancak tamamlanamadan bırakıldığı görülmektedir (G. 9/2, 2a). Görsel 9/3'te yer alan panodaki yazılardaki harflerin içleri de işlenmemiştir (G. 9/3a).

Bu pencerenin alınlığında yer alan süslemelerde de tamamlanamamış bölümler vardır. Pencerenin kemer alınlığında girift çiçekli, düğümlü kûfi yazı bulunmaktadır. Sivri kemer formuna uygun olarak düzenlenmiş yazı bordürü, merkezde birleşerek dairesel bir şekle bürünmüş ve bitkisel süslemelerle sonlanmıştır. Süsleme, yuvarlak yüzeyli ve oluklu üslupta tasarlanmış, bir kısmı bu şekilde işlenmiş, ancak büyük bir bölümü ham olarak bırakılmıştır (G. 10/1, 1a). Kemer köşeliklerinde yer alan palmet, rumi ve kıvrım dallardan gelişen bitkisel süslemelerde de tamamlanamamış alanlar dikkati çekmektedir.

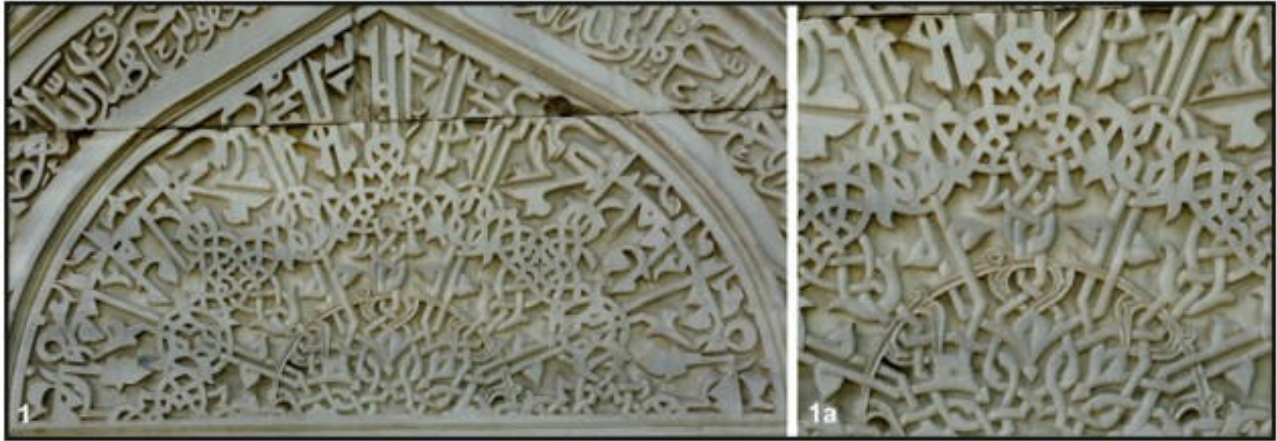
²²"Hayırlı bir işe vesile olan kimse o işi yapan gibidir, O'nu gerçekleştiren Cennet'tedir". Tirmizi, Sünen-i Tirmizi, haz. Abdullah Parlıyan, Cilt 2 içinde, (Konya: 2004), 167.



Görsel 8: Taçkapının batısındaki birinci pencere üzerindeki tamamlanamamış yazılar



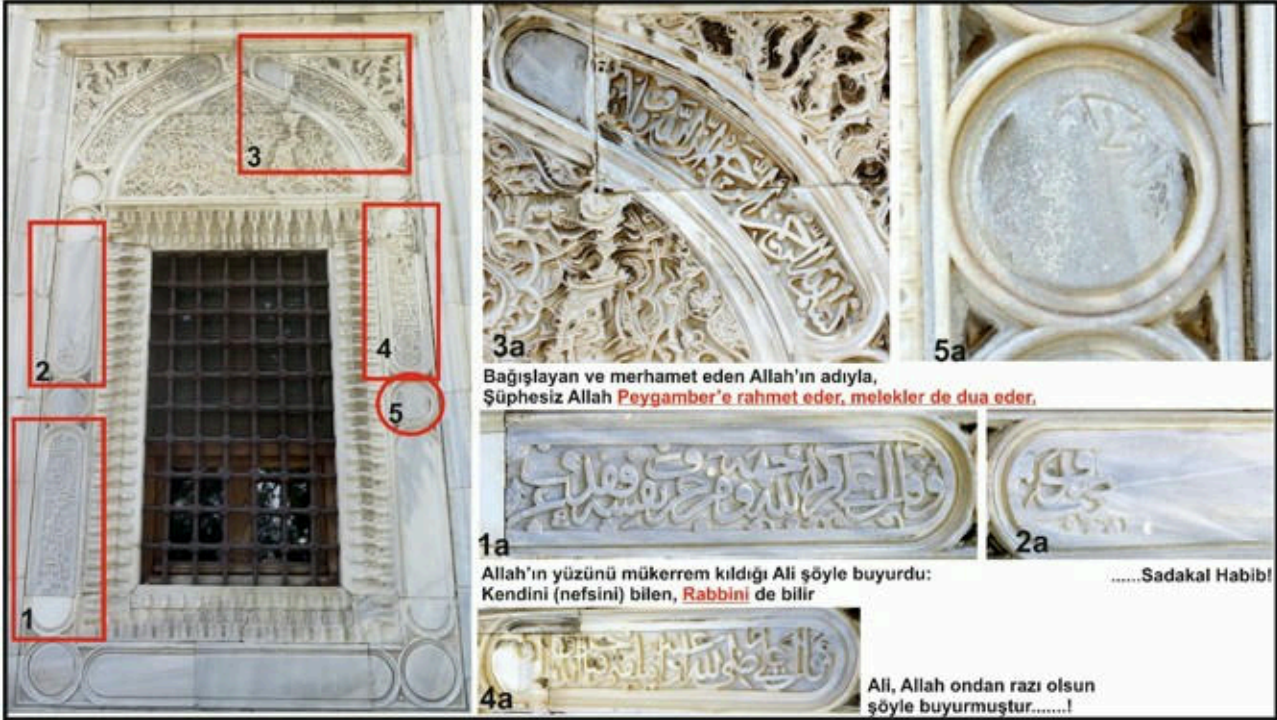
Görsel 9: Taçkapının batısındaki ikinci pencere üzerindeki tamamlanamamış yazılar



Görsel 10: Taçkapının batısındaki ikinci pencere üzerinde yer alan tamamlanamamış süslemeler

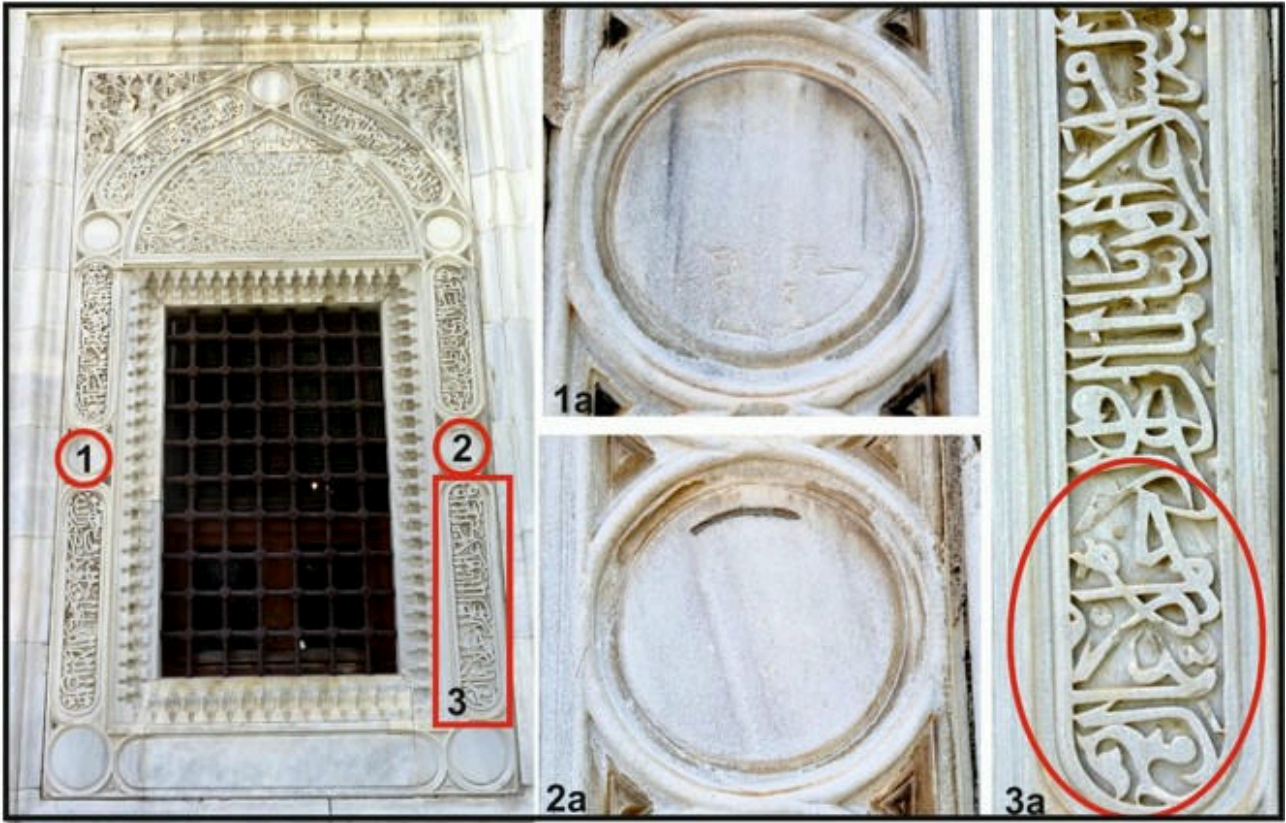
Taçkapının Doğusundaki Birinci Pencere: Taçkapının batısındaki birinci pencere ile aynı süsleme programına sahiptir (G. 1/3). Benzer şekilde pencere yüzeyindeki bezeme ve yazılarda da değişen ölçeklerde tamamlanamamış kısımlar vardır. Görsel 11/1'de yer alan panonun alt kesimi yenilenmiştir. Bu nedenle yazının bir kısmı yoktur (G. 11/1a). Görsel 11/2'de yer alan kartuşta ise yazıya başlanılmış, yalnızca birkaç harf

işlendikten sonra tamamlanamadan bırakılmıştır (G. 11/2a). Alınlıktaki kemerde yer alan kartuşun üst kısmı da eksiktir (G. 11/3). Bu bölümde yenileme de olmadığı dikkati çekmektedir. Bu eksikliğin nedeni, alınlığın üst bölümünü oluşturan süslemeli mermer bloğun tamamlanamadan bırakılmasıdır (G. 11/3a). Bu bölümde yer alan yazılar Ahzab suresinin 56. ayetidir. Benzer bir uygulama bir diğer yazı panosunda da karşımıza çıkmaktadır. İki parça halinde yerleştirilen mermer blok üzerindeki yazıların büyük bir bölümü bitirilmiş, diğer mermer üzerindeki ise yarım kalmıştır (G. 11/4, 4a). Bunların dışında dairesel madalyon içerisinde yine harflerin işlenmesine başlanmış, ancak çok yüzeysel bir şekilde bırakılmıştır (G. 11/5, 5a). Bu belirgin eksikliklerin yanı sıra harflerin ince işçiliğinde ve bitkisel bezemelerde tamamlanamamış alanlar mevcuttur. Ayrıca, özellikle alt bölümdeki kartuş ve dairesel madalyonlarda yenilemeler olduğu gözlenmiştir.



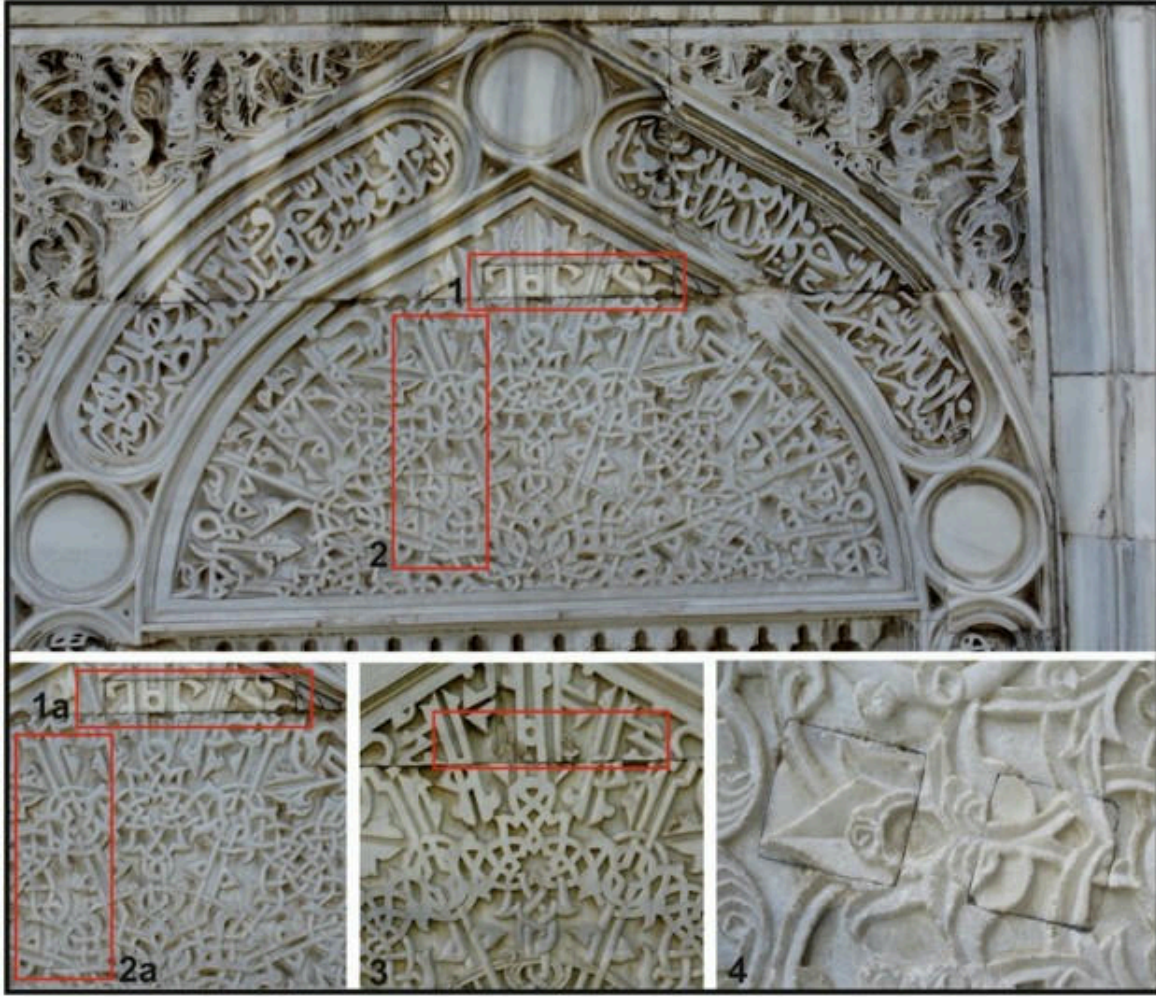
Görsel 11: Taçkapının doğusundaki birinci pencerede yer alan tamamlanmamış yazılar

Taçkapının Doğusundaki İkinci Pencere: Cepheadeki diğer pencereler ile benzer şekilde tasarlanmış olan taçkapının doğusundaki ikinci pencerenin alınlık kısmında da simetriği ile aynı süsleme kompozisyonu görülür (G. 1/4). Bu pencere üzerindeki yazıların bazı bölümleri yüzeysel bırakılmış ve harflerin ince işçilikleri tamamlanamamıştır (G. 12/3, 3a). Pencerenin iki yanında yer alan dairesel madalyonlar içerisinde çok yüzeysel harfler ile (G. 12/1, 1a) yay şeklinde bir oyma (G. 12/2, 2a) seçilebilmektedir. Pencerenin alt kesimindeki kartuş ve dairesel madalyonların da boş bırakıldığı görülür.



Görsel 12: Taçkapının doğusundaki ikinci pencerede yer alan tamamlanamamış yazılar

Bu pencerenin alınlığında ilginç bir detay da bulunmaktadır. Düğümlü, çiçekli kûfî yazı kuşağının yer aldığı bölüm küçük ayrıntılar dışında tamamlanmıştır, ancak bezemenin üst kısmında yer alan dikdörtgen bir alan dikkat çekicidir (**G. 13/1, 1a**). Pencerenin üst bölümü iki mermer bloğun birleşmesinden meydana gelir. Sol taraftaki bloğun alt köşesinde yer alan bu dikdörtgen parça onarım geçirmiş izlenimi vermektedir. Ancak taçkapının batısında yer alan simetriği penceredeki süsleme ile karşılaştırıldığında (**G. 13/3**) orijinal süslemeye sadık kalındığı anlaşılmaktadır. Muhtemelen mermer blok zamanında işlenirken alt bölümde bir hata ya da kırılma gerçekleşmiş ve bu kısma dikdörtgen bir parça eklenmiştir. Ayrıca, dikdörtgen bölümün altında yer alan tek parça mermer bloğun üstünde, aşağıya doğru devam eden ince bir kesik ile dikdörtgen kesik izi de bulunmaktadır (**G. 13/2, 2a**). Benzer bir uygulama taçkapı yan nişinde de dikkatimizi çekmişti (**G. 13/4**).

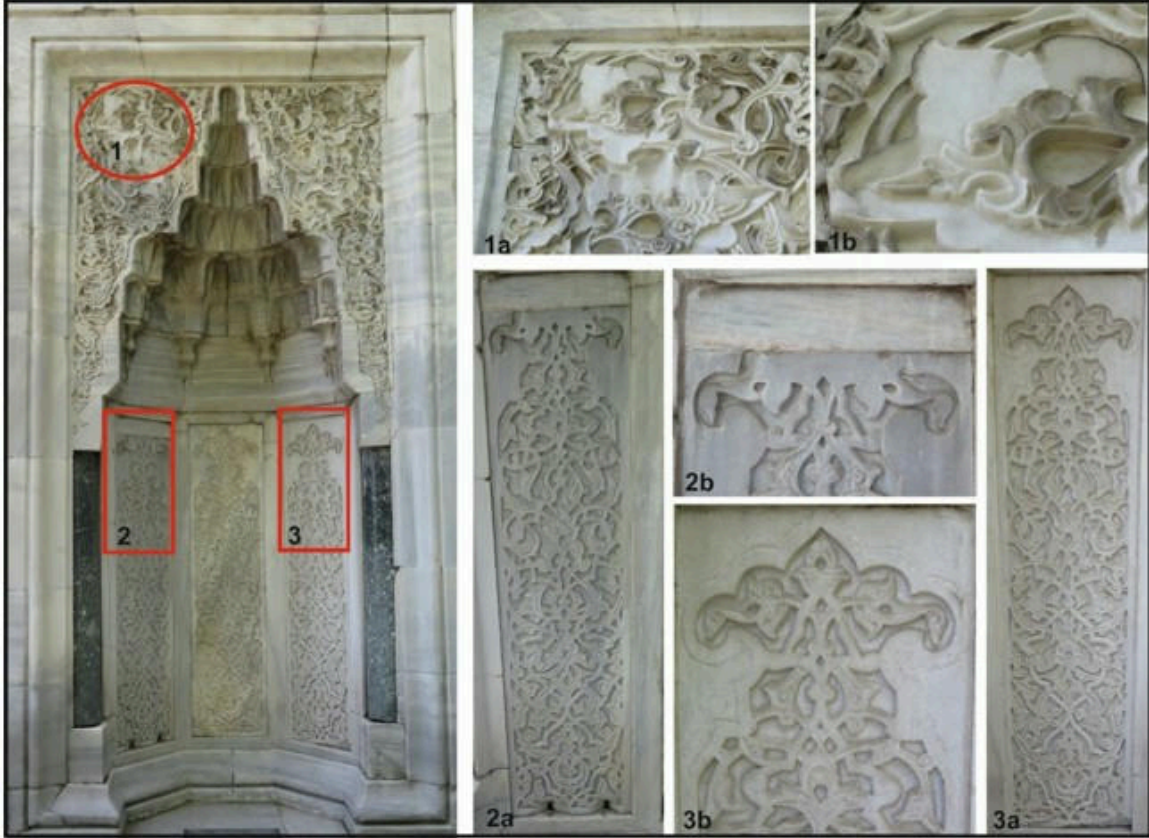


Görsel 13: Taçkapının doğusundaki ikinci pencerenin alınlığı ile batısındaki ikinci pencere ve taçkapının doğu yan nişinden ayrıntı

Kuzey cephe üzerindeki pencerelerin aralarında yer alan dış mihraplar, simetrik olarak tasarlanmışlardır. Benzer şekilde kademelenme yaparak derinlik sağlayan silmeler ile çerçevelenmişlerdir. Mukarnas kavsaralı dış mihraplar, yekpare üç düşey bezeme panosu ve iki yanında yer alan sütunçeler ile tamamlanmıştır. Mukarnaslı kavsaraların köşeliklerinde yine cephenin tasarımına uygun şekilde palmet, rumi ve kıvrımdallardan gelişen bir bitkisel kompozisyon görülmektedir. Düşey üç panoda da benzer bitkisel süslemeler işlenmiştir.

Taçkapının Batısındaki Dış Mihrap: Genel görünüş açısından eksiksiz gibi görünse de ayrıntılarda tamamlanamamış noktaların olduğu anlaşılmaktadır (**G. 1/5**). Kavsara köşeliklerinde yer alan geniş yapraklı rumi motiflerinin bir kısmında işlenmemiş örneklere rastlanmaktadır (**G. 14/1, 1a, 1b**). Mihrap nişinde üç adet dikdörtgen pano bulunmaktadır. Görsel 14/2'de yer alan panonun üst kısmının eksik olduğu anlaşılmaktadır. Devşirme bir malzemenin kullanıldığı panonun üst kısmı, bezemenin bitirilmesi için uygun uzunluğa sahip değildir. Eksik olan kısmı tamamlamak amacıyla üst kısma dikdörtgen bir mermer parçası eklenmiştir. İlk bakışta mermerin değiştirilmesinden kaynaklı bir eksiklik olduğu düşünülse de, aslında esas süslemenin yer aldığı panonun tamamlanamadığı görülmektedir. Bu bölüm dikkatle incelendiğinde ve diğer panolar ile karşılaştırıldığında, palmet ve kıvrım dalların tamamlanamadığı, ince işçiliklerinin yapılmadığı saptanabilmektedir (**G. 14/2, 2a, 2b**). Yıldız Demiriz de bu bölümü tariflerken tamir olmadığını, orijinalinde böyle

yapıldığını belirtir²³. Bu durumda, üstte yer alan eklemeler mermer parçasının da orijinal olabileceğini kabul etmek mümkündür. Nitekim esas pano bitirilmeden bırakıldığı için, eklemeye bölüme de herhangi bir işlem yapılmamıştır. Nişin içerisinde yer alan bir diğer panoda genel süsleme nispeten tamamlanmış olsa da üstteki palmet formu tepeliğin etrafı, bezeme formuna uygun olarak ince kazıma ile belirginleştirilmiştir (**G. 14/3, 3a, 3b**). Bu kazımlar yakından incelendiğinde, süslemenin genel karakterine yakışmayacak oranda bir özensizlik sergilemektedir. Bu da bu alana farklı bir süslemenin yapılmak istendiğini ancak tamamlanamamış olabileceğini akla getirmektedir.



Görsel 14: Taçkapının batısındaki dış mihrapta yer alan tamamlanamamış süslemeler

Doğudaki Dış Mihrap: Simetriği ile aynı şemada tasarlanmış olan doğudaki dış mihrabın, tamamlanamamış kısımları da büyük oranda benzerlik göstermektedir (**G. 1/6**). Kavsara köşeliklerinden sağdakinde, geniş yapraklı palmet motiflerinin yüzeyindeki ince süslemeler, büyük ölçüde işlenmemiştir (**G. 15/1, 1a**). Mihrap nişinde yer alan panolar içerisinde, uzunluğu bu alana uygun olmayan bir mermer levha bulunmaktadır (**G. 15/2**). Bu levhanın da üstüne dikdörtgen bir mermer parçası eklenmiştir ve bezemesizdir. Yenilenmiş olabileceği akla gelse de alttaki panodaki süslemelerin de tamamlanamadan bırakılmış olması bu düşüncüyü zayıflatmaktadır (**G. 15/2a, 2b**). Ayrıca, hemen yanındaki levhada, palmet formu tepeliğin yalnızca bir kenarı, ince kazıma ile çerçeve içerisine alınmış, karşılığı boş bırakılmıştır (**G. 15/3, 3a, 3b**).

²³Yıldız Demiriz, *Osmanlı Mimarisi'nde Süsleme, I, Erken Devir (1300-1453)*, (İstanbul: 1979), 333.



Görsel 15: Taçkapının doğusundaki dış mihrapta yer alan tamamlanamamış süslemeler

Değerlendirme ve Sonuç

Bursa Yeşil Cami'nin kuzey cephesini kaplayan taş süslemeler, devrinin en gözde örnekleri içerisinde yer almaktadır. Genel olarak bakıldığında kusursuz gibi görünen bu süslemeler ayrıntılı bir şekilde incelendiğinde tamamlanamamış bölümlerinin tahmin edilebilecek orandan yüksek olduğu gözlenmektedir. Ekrem Hakkı Ayverdi, yapının taş süslemelerinde ham yerler ve boşluklar olduğunu, bir kısmının oyulmadığını belirtmesine rağmen nedeniyle ilgili fikir beyan etmemiştir²⁴. Yıldırım Özbek de taçkapıda yer alan işlenmemiş bölümlere dikkat çekerek özellikle bitkisel bordürlerin bitirilmemiş olduğunu belirtmiş ancak nedeni hakkında yorumda bulunmamıştır²⁵.

Öncelikli olarak yapının taş süslemelerinin, hangi aşamada yapıya dâhil olduğu konusunun yanıtlanması gerekmektedir. Haluk Karamağaralı eksik örneklerden yola çıkarak süslemelerin yapının üzerinde işlendiğini ileri sürmektedir²⁶. Orhan Cezmi Tuncer ise süslemelerin yapı üzerinde işlenmediğini, bezemeler yerde yapıldıktan sonra kaplandığını belirtir ve genel olarak yapıdaki süslemelerin yarım bırakılmasının siyasi ve ekonomik nedenlerle olabileceğini ifade eder. Yapıların bir an önce bitirilmesi gerekliliği nedeniyle süsleme gibi oyalayıcı işlerden vazgeçilebileceğini ve bunların bir daha asla tamamlanmadığı üzerinde durmuştur.

²⁴Ayverdi, *Osmanlı Mimarisinde Çelebi ve II. Sultan Murad Devri II*, 84, 88.

²⁵Özbek, *Osmanlı Beyliği Mimarisinde Taş Süsleme (1300-1453)*, 327.

²⁶Haluk Karamağaralı, "Erzurum'daki Hâtuniye Medresesi'nin Tarihi ve Bânisi Hakkında Mülâhazalar," *Selçuklu Araştırmaları Dergisi Malazgirt Zaferi Özel Sayısı 900 Yılı III* (1971), 211.

Tuncer, üstü örtülü bir son cemaat yeri fikrinden vazgeçildiğinde, üst pencerelerin içerlek bir balkona çevrildiğini, zemin kat pencerelerinin ise biraz daha bezenmesine karar verilerek aceleye getirildiğini belirtirken, bu gerekçelerin hiçbirinin de girişin sağındaki ve solundaki eksiklikleri açıklayamayacağını söyler. Tuncer ayrıca, makalesinin ek bölümünde, kusursuz işlere nazar deşebileceđi görüşünü paylaşarak, Bursa Yeşil Cami'nin göze çarpan iki penceresinde görülen eksiklerin bu anlayışla yarım bırakılmış olabileceđini belirtir²⁷.

İncelemelerimiz sonucunda süslemelerin öncelikle bir bütün olarak bitirilmesinin planlandığı anlaşılmaktadır. Nitekim taçkapı, pencere ve dış mihraplardaki süslemeler üzerindeki farklı alanlarda bulunan eksiklikler, birçok ustanın mermer levhaların süslemelerini bitirmek üzere aynı anda çalıştığını göstermektedir. Bu nedenle, tamamlanamamış süslemeler mermer levhalar ölçeğinde incelenmelidir. Nitekim bu tarz tamamlanamamış levhalara bakıldığında ya süslemelerin bir kısmı tamamlanmış diğer yarısı ham bırakılmış ya motiflerin tamamında yalnızca yüzeysel bezeme yapılmış ya da tamamen boş bırakılmıştır (**G. 16/1-5**). Bu da levha üzerindeki süslemelerin olduğu gibi bırakılmasını gerektiren acil bir durum yaşandığını düşündürmekte, aynı zamanda bezemelerin yapı üzerinde değil de hemen yapının yanında kurulan atölyelerde işlendikten sonra cepheye kaplandığını akla getirmektedir.



Görsel 16: Ham bırakılmış, yüzeysel bezeme yapılmış ya da boş bırakılmış mermer bloklar

Yeşil Cami taş süslemelerindeki boşluklar, bu alanların sonraki yıllarda gerçekleştirilen onarımlarda yenilediđi ve bu taşların deđiştirilmiş olabileceđi fikrini de akla getirebilir. Yapı ayrıntısıyla incelendiğinde, özellikle pencerelerin alt bölümlerinde yer alan kartuşlar ile dairesel madalyonlarda yenilemelerin olduğu anlaşılmaktadır. Ancak diğer taşların büyük oranda orijinal oldukları ve yarım bırakıldıkları aşikârdır. Örnek vermek gerekirse, kuzey cephenin batısındaki pencerelerin üst bölümünü meydana getiren mermer levhalar orijinaldir ve kemer formunda yer alan Ahzab suresinin 56. ayetinin verildiđi yazıların başlangıç, sonuç ve ortasındaki dairesel madalyonlar kanaatimizce bilinçli olarak boş bırakılmıştır (**bkz. G. 9, 11-13**). Bu bölümlerde ayetlere yer verildiđi için başlangıcının ve sonunun belirgin olması amaçlanmış ve böyle bir uygulamaya gidilmiş olabilir! Nitekim pencerelerin yan sövelerinde yer alan kartuşlar içerisinde ayet değil hadis ve güzel sözler vardır²⁸. Bu panolar arasındaki dairesel madalyonlar incelendiğinde, işlenmeye başladıkları ancak çok az bir çalışma yapıldıktan sonra tamamlanmadan bırakıldıkları anlaşılmaktadır (**G. 17/1-3**). Bu örnekleri ayrıntılı bir şekilde incelediğimizde “*elif, lam-elif ve güzel he*” harflerinin tekrarlandığı görülür (**G. 17/1a, 2a, 3a**). Üç adet yarım bırakılmış madalyondaki izler örtüştürülerek, “*Allah*” kelimesinin beş defa mâkılî tarzda tekrarlanmasının planlandığı tespit edilmiştir (**G. 17/4, 4a, 4b**). Her ne kadar “*elif*” harfi soldan takı almasa

²⁷Orhan Cezmi Tuncer, “Taşın Bezeme Şekli Üzerine Düşünceler,” VII: *Vakıf Haftası Konuşmalar ve Tebliğler* (1990), 234-235.

²⁸Zaviyenin kuzey cephesinde yer alan yazılar için bkz. Abdülhamit Tüfekçiođlu, *Erken Dönem Osmanlı Mimarîsinde Yazı* (Ankara: T.C. Kültür Bakanlığı Sanat Eserleri, 2001), 135-142.

da yazının tamamlanamadığı düşünüldüğünde bu bir hata olarak değerlendirilmeyebilir. Tamamladığımız "Allah" kelimesi mevcut izlere ve bilgiye dayanan bir öneridir ancak özellikle orta bölümdeki yıldız, harflerin bitişine uygun olarak tamamen tahmini bir çıkarım olarak verilmiştir.



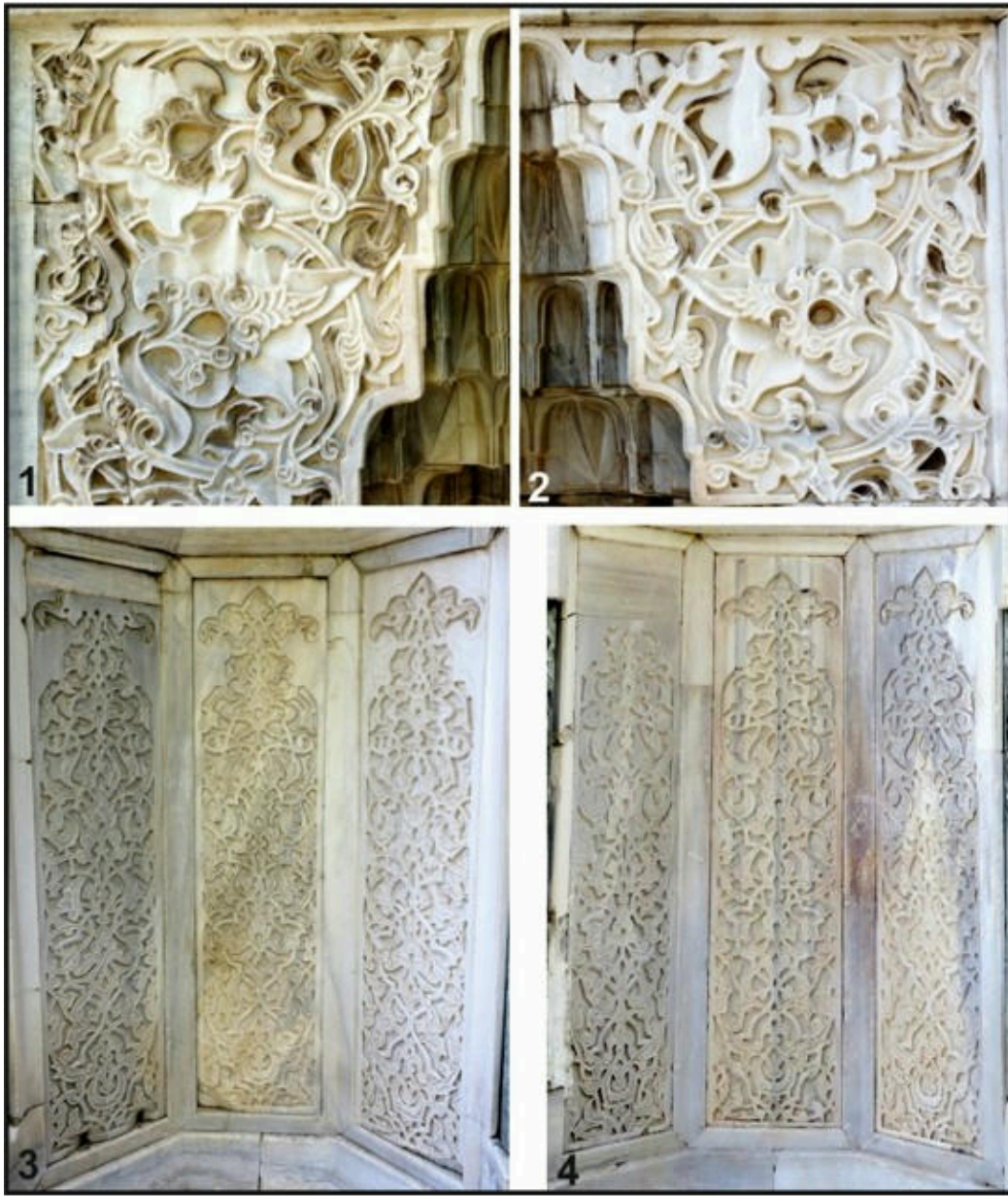
Görsel 17: 1- Taçkapının batısındaki ikinci pencere; 2- Taçkapının doğusundaki birinci pencere; 3- Taçkapının doğusundaki ikinci pencere

Yarım kalan süslemelerin ortak bir özelliğinin de olduğu gözlenmektedir. Genel bir planlama doğrultusunda yapıyı tasarlanan süslemelerin tamamlanmadan yapıya yerleştirilmesi zorunluluğu ortaya çıkınca, eksik motiflerin nispeten göze çok fazla batmayacak şekilde, sanki eksik değilmiş de özellikle öyle bırakılmış gibi bir izlenim yaratmak amacıyla yuvarlatılarak bırakılmasına özen gösterildiği dikkati çekmektedir (**bknz. G. 16/3, 4**). Bu da muhtemelen taş ustalarının başındaki kişi ya da mimarın yönlendirmesiyle gerçekleşmiş olmalıdır. Ayrıca, pencerelerdeki dairesel panolarda ki yazılar da yarım kalmış ya da yalnızca harflerin konturları ince kazımayla verilmiştir. Ancak pencerelerin boyutları, bu örneklerdeki eksikliklerin algılanabilirliğini oldukça azaltmış, bir bütün içerisinde kaybolmalarını sağlamıştır (**G. 17/1-3**).

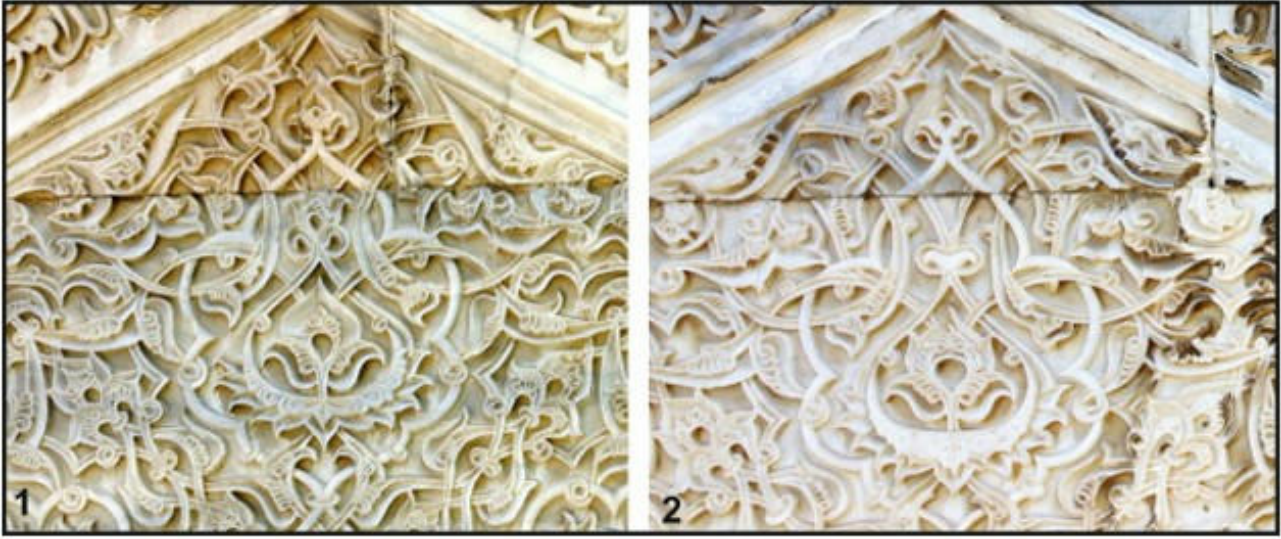
Dikkatimizi çeken bir diğer nokta ise dış mihraplardaki tamamlanamamış bölümlerin dağılımıdır. Boyut ve süsleme açısından tamamen benzer olan mihraplardaki eksiklikler, çok fazla dikkat çekmemesi için paylaştırılmış gibidir. Kavsara köşeliklerindeki eksiklikler her iki mihrapta da farklı alanlarda yer alır (**G. 18/1-2**).

Benzer bir işlemin mihrap nişlerini meydana getiren dikdörtgen panolara da uygulandığını düşünüyoruz. Her iki mihrap nişinde de üst kısmı bitirilememiş süslemelerin bulunması ve tamamlanamamış ince kazıma konturların varlığı bu görüşümüzü destekler niteliktedir (**G. 18/3-4**).

Yapının taş süslemelerinde şablon kullanılmıştır ancak bu uygulamada da farklılıklar vardır. Pencere ve dış mihraplar kendi içerlerinde simetrik süslemelere sahiptir ve pencere alınlıklarında iki farklı şablon uygulaması görülür. Özellikle bitkisel süslemeler, genel hatları itibariyle birbirinin aynı olsa da ayrıntılara bakıldığında farklılıklar dikkati çeker. Özellikle palmet ve rumilerin detaylarında değişik uygulamalar vardır (**G. 19/1-2**). Her ne kadar çok dikkatli bakılmasa anlaşılmayacak olan bu ayrıntılar, ustaların ana şablona bağlı kalırken, ince işçiliklerde kendi işleme tarzını uyguladıklarını göstermektedir. Bezemenin geneline etki etmeyen ve görselliği bozmayan bu ayrıntılar muhtemelen süslemeyi yöneten nakkaş ya da mimar tarafından da pek dikkate alınmamış olmalıdır.



Görsel 18: Taçkapının batısındaki ve doğusundaki dış mihraplar



Görsel 19: Kuzey cephenin batısındaki ve doğusundaki ilk pencerelerin süslemeleri

Yukarıda ayrıntısıyla ele aldığımız taş süslemelerdeki eksikliklerin neden tamamlanamadan yapıya yerleştirildiği konusunun tartışılması ise en önemli noktalardan biridir. Anadolu'da inşa edilmiş yapıların bazılarında benzer tarzda eksik süslemeler araştırmacıların dikkatini sürekli çekmiş ve genel olarak bu tamamlanamayan bezemelerin nedeni olarak siyasi çalkantılar ve ekonomik sıkıntıların varlığı üzerinde durulmuştur. Giriş bölümünde de belirttiğimiz gibi Fetret Devri'nin ardından Ahi teşkilatının da desteğini alan I. Mehmed sultan olmuş ve Osmanlı Devleti yeniden bir istikrar ortamı içerisine girmiştir. Bu dönemde I. Mehmed hem gücünü göstermek için hem de Ahilere şükran duygularıyla Yeşil Cami'yi inşa ettirmiştir. Gerek mimari kurgusu, gerekse süslemeleriyle devrinin en gözde eserlerinden biri olan yapının taş süslemelerindeki eksiklikler bizce siyasi ve ekonomik gerekçelerle açıklanamaz. Nitekim Johann Wilhelm Zinkeisen, Yeşil Cami hakkında şu bilgileri verir: "Özellikle duvarlarının içten ve dıştan zevkle döşenmiş mermer kaplamalarının zenginliği ve taştan oyma süslemelerinin çeşitliliği sayesinde, Osmanlı mimarisinin olağanüstü bir görkemle işlenmiş cami kapısında zirveye ulaşan en mükemmel eserlerinden biri olarak kabul edilmektedir. Üç yılda 40 bin duka altın harcanarak bitirildi. I. Mehmed bu şahane eserin genişletilmesi, bakımı ve geçimi için, Yeşil Camii'ye İzmit Körfezi'nde Tatar akını sırasında Osmanlı Devleti'nden ayrılan ve daha sonra sırf bu amaçla tekrar ele geçirilen birkaç eski Bizans şehrinin gelirlerini tahsis etti. Zira caminin hemen yanına devamlılığını sağlamak için kalıcı gelirlere ihtiyaç duyan bir medrese ve bir imaret yaptırmıştı"²⁹. Âşık Paşazade de I. Mehmed dönemi ile ilgili bilgi verirken, Bursa'da bir imaret yaptırdığını ve bu yapıya vakfetmek için birkaç kâfir köyü istediğini, Gebze, Hereke ve Darıca köylerinin sultanın saltanatının altına girdiğini belirtir³⁰. Siyasi açıdan suların durulduğu, sıkıntıların büyük oranda ortadan kalktığı bu dönemde, I. Mehmed'in bir anlamda iktidarının simgesi durumundaki yapının inşasıyla ilgili parasal bir kısıtlamaya da gideceği düşünülemez.

Yapının inşa kitabesinde 822/1419-1420/21 tarihi yazılıdır. Bu tarihler yapının inşasının I. Mehmed hâlâ hayattayken tamamlandığını göstermektedir. Bu nedenle süslemelerin sultan öldüğü için yarım bırakıldığı savı uygun düşmemektedir. Nitekim yapının muhteşem zengin çini süslemeleri 1424 tarihinde tamamlanmıştır. Bu da I. Mehmed'in ölümünden sonra yapıya olan ilginin bitmediğinin, oğlu (II. Murad) ya da eşinin (Emine Hatun) yapının bitirilmesi için gerekli çabayı gösterdiklerinin açık bir kanıtıdır.

²⁹Johann Wilhelm Zinkeisen, *Osmanlı İmparatorluğu Tarihi*, çev. Nilüfer Epçeli, Cilt 1 içinde, (İstanbul: Yeditepe, 2011), 373-374.

³⁰Âşık Paşazade, *Osmanoğulları'nın Tarihi Tevarih-i Al-i Osman*, 161.

I. Mehmed Mayıs 1421 tarihinde Edirne'de ölür³¹. Zinkeisen, sultanın Edirne'de çıktığı bir av sırasında çalıkların arasından çıkan bir yaban domuzunun saldırısına uğradığını, domuzun üzerine mızrağını attığını ama aynı anda bu hızlı hareketle sarsılarak attan düştüğünü ve anında bayılmasına sebep olan bir beyin kanaması geçirdiğini anlatır³². Feridun M. Emecen, Bizans tarihçisi Dukas'ı referans vererek sultanın avdayken hastalanarak yatağa düştüğünü, geçirdiği ağır felç nedeniyle de haziran ayında öldüğünü yazar³³. Nicolea Jorga ise sultanın Edirne dolaylarında bir av esnasında sara nöbeti geçirip attan düştüğünü ve öldüğünü belirtir³⁴. Sultanın ölümü ile ilgili bu şekilde çok çeşitli söylemler mevcuttur. Ancak, bizi ilgilendiren önemli nokta Sultan Mehmed'in ölmeden önceki sağlığıdır. Mevlânâ Mehmed Neşri, sultanın 819'da/1416-1417 attan düştüğünü/düşüp hayli zahmet çektiğini yazar³⁵. Zinkeisen, benzer tarihlerde Edirne'de attan düştüğünü ve ağır yaralandığı için bir süre Edirne'de kaldığını ardından Kastamonu hâkimi İsfendiyar Bey ve doğu sınır komşularıyla çıkan anlaşmazlıkları çözmek üzere Anadolu'ya geri çağrıldığını belirtir³⁶. Jorga da Karaman ve Canik bölgesindeki karışıklıkları düzelttikten sonra hayatını hayli kısaltacak olan bir sinir hastalığına yakalandığını ifade eder³⁷. İsmail Hakkı Uzunçarşılı, sultanın Canik seferi sırasında Karamanoğlu Mehmed Bey'in yeniden saldırmasından dolayı müteessir olarak asabi bir buhran geçirdiğini söyler³⁸. Yine tarihi kaynaklardan Sultan Mehmed'in 1417-1418'lerden itibaren sağlığı açısından sıkıntılar yaşadığını anlıyoruz. Birçok araştırmacı, Karaman üzerine düzenlenen sefere Sultan I. Mehmed'in hasta olduğu için katılmadığını ve veziri Bayezid Paşa'yı gönderdiğini yazar³⁹. Hadidi, *Tevârih-i Âl-i Osman*'da, "İlerü Bâyezid Pâşâ mukaddem, Yürüdi Muhammed Hân'dan akdem" şeklinde bu olayı anlatır⁴⁰, ancak hastalıktan bahsetmez. Kâmil Kepecioğlu da sultanın bu dönemlerde attan düştüğünü ve uzun bir süre rahatsızlığının devam ettiğini belirtir⁴¹. Cafer Çiftçi de yine tarihi ve güncel kaynakları referans göstererek, "rahatsızlık sürecinin Edirne'de sürek avında iken, atının ayağının çukura gelmesi veya kendisine nüzul (inme) gelmesi sonrasında attan düşmesi ile başladığı bilinir. Sonradan geçireceği ikinci bir nüzul ile 26 Mayıs 1421 tarihinde Edirne'de vefat etti" demektedir⁴².

Osmanlı kronikleri, tarih yazıcıları ve araştırmacılar, farklı anlatımlarla olsa dahi I. Mehmed'in, ister attan düştükten sonra hastalandığı isterse attan düşmesine neden olan bir hastalığı olduğu konusunda

³¹Şükruallah, *Dokuz Bey Türkler ve Osmanlı Sultanları Tarihi*, haz. Nihal Atsız Çiftçioğlu (İstanbul: Arkadaş Basımevi, 1939), 39; İsmail Hâmî Danişmend, *İzahlı Osmanlı Tarihi Kronolojisi*, M. 1258-1512 H. 656-918, Cilt 1 içinde, (İstanbul: Türkiye Yayınevi, 1971), 182; Hadidi, *Tevârih-i Âl-i Osman (1299-1523)*, haz. Necdet Öztürk (İstanbul: 1991), 153-155; Friedrich Giese, *Anonim Tevârih-i Âl-i Osman*, haz. Nihat Azamat (İstanbul: Marmara Üniversitesi Yayınları Edebiyat Fakültesi Basımevi, 1992), 59; Anonim Osmanlı Kroniği, haz. Necdet Öztürk (2000), 65; Âşık Paşazâde, *Osmanoğulları'nın Tarihi Tevârih-i Âl-i Osman*, 162; Oruç Beğ, *Tevârih-i Âl-i Osman*, haz. Necdet Öztürk (İstanbul: 2007), 53; Mevlânâ Mehmed Neşri, *Cihânnümâ 6. Kısım: Osmanlı Tarihi (687-890/1288-1485)*, haz. Prof. Dr. Necdet Öztürk (İstanbul: Bilge Kültür Sanat, 2008), 234; Kâmil Kepecioğlu, *Bursa Kütüğü*, Cilt 3 içinde, (İstanbul: Bursa Büyükşehir Belediyesi, 2009), 129, 130; Necdet Sakaçoğlu, "Mehmed I (Çelebi)," *Yaşamları ve Yapıtlarıyla Osmanlı Ansiklopedisi*, Cilt 2 içinde, İkinci Baskı (İstanbul: YKY, 2008), 82; Mustafa Cezar, *Mufassal Osmanlı Tarihi, Resimli-Haritalı*, Cilt 1 içinde, (Ankara: Türk Tarih Kurumu, 2010), 238, 258.

³²Zinkeisen, *Osmanlı İmparatorluğu Tarihi*, 368.

³³Feridun Mustafa Emecen, *Osmanlı İmparatorluğu'nun Kuruluş ve Yükseliş Tarihi (1300-1600)* (İstanbul: Türkiye İş Bankası Kültür Yayınları 2016), 107-108.

³⁴Nicolae Jorga, *Osmanlı İmparatorluğu Tarihi*, çev. Nilüfer Epeçeli, Cilt 1 içinde, (İstanbul: Yeditepe Yayınevi, 2000), 339.

³⁵Neşri, *Cihânnümâ 6. Kısım: Osmanlı Tarihi (687-890/1288-1485)*, dipnot. 3155: 228.

³⁶Zinkeisen, *Osmanlı İmparatorluğu Tarihi*, 352.

³⁷Jorga, *Osmanlı İmparatorluğu Tarihi*, 328.

³⁸İsmail Hakkı Uzunçarşılı, *Osmanlı Tarihi, Anadolu Selçukluları ve Anadolu Beylikleri Hakkında Bir Mukaddime ile Osmanlı Devleti'nin Kuruluşundan İstanbul'un Fethine Kadar*, Cilt 1 içinde 9. Baskı, (Ankara: Türk Tarih Kurumu Basımevi, 2008), 352.

³⁹Halil İnalıcık, "Mehmed I," *Türkiye Diyanet Vakfı İslam Ansiklopedisi*, Cilt 28 içinde, (Ankara: 2003), 393; Emecen, *Osmanlı İmparatorluğu'nun Kuruluş ve Yükseliş Tarihi (1300-1600)*, 107; Yusuf Ziya Karaaslan, "Sultan Çelebi Mehmed'in Lalası ve Akıl Hocası Bayezid Paşa," *Vefâtının 600. Yılı Münâsebetiyle Sultan Çelebi Mehmed ve Devri Sempozyumu (17-18 Haziran 2021)* (2022), 386; Vedat Turgut, "Yıldırım Bayezid'in 'Müeyyed' Oğlu: Çelebi Sultan Mehmed," *Vefâtının 600. Yılı Münâsebetiyle Sultan Çelebi Mehmed ve Devri Sempozyumu (17-18 Haziran 2021)* (2022), 397.

⁴⁰Hadidi, *Tevârih-i Âl-i Osman (1299-1523)*, 146.

⁴¹Kepecioğlu, *Bursa Kütüğü*, 129.

⁴²Cafer Çiftçi, "Bâni-i Sâni Sultan Çelebi Mehmed'in Hayatı ve Dönemin Siyasi Olayları," *Vefâtının 600. Yılı Münâsebetiyle Sultan Çelebi Mehmed ve Devri Sempozyumu (17-18 Haziran 2021)* (2022), 9-10.

birleşmektedir. Bu da süslemelerin bitirilememesinin nedenin sultanın hastalığından kaynaklandığını akla getirmektedir. Nitekim devrinin en güzel eseri olması için çok büyük çaba gösterilen ve Ahi ile Abdallara bir şükran yapısı olan Yeşil Cami'yi hastalığından dolayı I. Mehmed'in göremeyeceği, içinde ibadet edemeyeceği tehlikesinin doğduğu anlaşılmaktadır. Özellikle sara ve inme gibi hastalıkların üzerinde durulduğu ve hastalığının da kötüye gittiği düşünüldüğünde yapının aceleyle, kuzey cephedeki süslemeler tamamlanmadan yerine yerleştirildiği ve Sultan I. Mehmed'in nispeten sağlıklı günlerinde yapıyı açtığı ve kullandığı düşüncesindeyiz. Belki de Vezir Mimar İvaz Paşa'nın öngörüsüyle, çok özenilen ve süsleme işleri nispeten yavaş ilerleyen kuzey cephenin tamamlanmasının zamanında pek de mümkün olmadığı anlaşılmıştır. Yapının geneli incelendiğinde, kuzey cephe hariç diğer cephelerin süslemelerinde eksikliklerin olmadığı görülmektedir. Bu da kuzey cephenin yoğun taş süslemelerinin tamamının bitirilmesinden sonra kaplanmasının planlandığını göstermektedir. Yapının son cemaat yerinin yapımına başlanılmış ancak tamamlanamamış olması da bu düşüncemizi desteklemektedir. Kuzey cephe süslemeleri bitirilmeden son cemaat yerinin yapılamayacağı aşikârdır. Tamamlanmadan bırakılan süslemeler gibi son cemaat yeri de sonradan tamamlanamamıştır. Son cemaat yerinin sonradan tamamlanmamasının bir sebebinin de bu muhteşem cephenin görsel algısının ortadan kalkacağı kaygısı olabileceği de göz ardı edilmemelidir.

Sonuç olarak; çalışmamız kapsamında Yeşil Cami'nin kuzey cephesindeki taş süslemelerinin tamamlanmadan yapıya yerleştirildiği, bilimsel verilere dayanılarak tespit edilmiştir. Bu eksikliklerin ekonomik, siyasi ya da savaş gibi nedenlere de dayanmadığı net bir şekilde anlaşılmaktadır. Bütün bu veriler ışığında ve tarihi kaynaklar incelendiğinde I. Mehmed'in yolunda gitmeyen sağlığı nedeniyle süslemelerin istenilen düzeyde bitirilemediği düşüncesindeyiz. Bu kapsamda yapının tamamlanamayan süslemeleri ile ilgili önerilerimiz bulunmaktadır. Süslemelerin tamamlanamayacağı öngörüldüğünde eksiklerin göze çarpmasını engellemek amacıyla bilinçli bir uygulama ile dış mihraplarda olduğu gibi eksik kısımların birimler arasında dağıtılmış olduğu ve bunların bütün içerisinde kaybolmalarının yani gözün eksiklikleri tamamlanmasının sağlandığı kanaatindeyiz. Bilinçli ve sistemli bir şekilde yapılan bu uygulama ile cephedeki taş süslemeler, eksiklikleri bütün içerisinde göze çarpmayacak şekilde yerleştirilmiş olmalıdır. Yapının içinde yer alan çini süslemeler ile ilgi uygulamaların 1424 yılına kadar devam ettiği anlaşılmakla birlikte taş süslemelere yönelik herhangi bir işlem yapılmadığı, hatta yapımı planlanan son cemaat yerinin de tamamlanmadan bırakıldığı görülmektedir. Özelde Sultan I. Mehmed'in, genel de ise Osmanlı Devleti'nin yeniden doğuş simgesi halindeki yapı, sultanın sağlığının pek de iyi olmaması ve yapıyı en azından bir süreliğine de olsa kullanabilmesi için erken bitirilmiş olmalıdır.



Hakem Değerlendirmesi	Dış bağımsız.
Yazar Katkısı	Çalışma Konsepti/Tasarım- S.G., Ş.Ç., L.G.; Veri Toplama- S.G., Ş.Ç., L.G.; Veri Analizi/Yorumlama- S.G., Ş.Ç., L.G.; Yazı Taslağı- S.G., Ş.Ç., L.G.; İçeriğin Eleştirel İncelemesi- S.G., Ş.Ç., L.G.; Son Onay ve Sorumluluk- S.G., Ş.Ç., L.G.
Çıkar Çatışması	Yazarlar çıkar çatışması bildirmemiştir.
Finansal Destek	Yazarlar bu çalışma için finansal destek almadığını beyan etmiştir.

Peer Review	Externally peer-reviewed.
Author Contributions	Conception/Design of Study- S.G., Ş.Ç., L.G.; Data Acquisition- S.G., Ş.Ç., L.G.; Data Analysis/Interpretation- S.G., Ş.Ç., L.G.; Drafting Manuscript- S.G., Ş.Ç., L.G.; Critical Revision of Manuscript- S.G., Ş.Ç., L.G.; Final Approval and Accountability- S.G., Ş.Ç., L.G.
Conflict of Interest	The authors have no conflict of interest to declare.
Grant Support	The authors declared that this study has received no financial support.



Yazar Bilgileri
Author Details

Sevinç Gök İpekçiöğlü
1 Ege Üniversitesi, Edebiyat Fakültesi Sanat Tarihi Bölümü, İzmir, Türkiye
0000-0001-6002-0861  u.sevinc.gok@gmail.com

Şakir Çakmak
1 Ege Üniversitesi, Edebiyat Fakültesi Sanat Tarihi Bölümü, İzmir, Türkiye
0000-0001-7317-3023 

Lemye Gündüz
1 Ege Üniversitesi, Edebiyat Fakültesi Sanat Tarihi Bölümü, İzmir, Türkiye
0000-0003-1638-8321 

Kaynakça | References

- Acar, Türkan. "Bursa'daki Tabhaneli Camiler." Yüksek Lisans tezi, Ege Üniversitesi, İzmir: 2007.
- Acar, Türkan. "Anadolu Türk Mimarisinde Tabhaneli Camiler." Doktora tezi, Ege Üniversitesi, İzmir: 2011.
- Acar, Türkan, "Tabhaneli Camilerin Tipolojisi Üzerine Bir Deneme." *SDÜ Fen Edebiyat Fakültesi Sosyal Bilimler Dergisi*. 28:303-326. Nisan 2013.
- Anonim Osmanlı Kroniği (1299-1512). Hazırlayan Necdet Öztürk, Türk Dünyası Araştırmaları Vakfı. İstanbul: 2000.
- Aru, Kemal Ahmet. *Türk Kenti*. İstanbul: YEM Yayınları, 1998.
- Âşık Paşazâde. *Osmanoğulları'nın Tarihi Tevarih-i Al-i Osman*. Hazırlayan M. Ali Yekta Saraç ve Kemal Yavuz, M. A. İstanbul: Gökkuşbu, 2007.
- Ayverdi, Ekrem Hakkı. *Osmanlı Mimarisinde Çelebi ve II. Sultan Murad Devri II*. İstanbul: 1972.
- Cezar, Mustafa. *Mufassal Osmanlı Tarihi, Resimli-Haritalı*. Cilt 1. Ankara: Türk Tarih Kurumu, 2010.
- Çakmak, Şakir. "Tabhaneler ve Gezici Dervişler." *Erken Osmanlı Sanatı Beyliklerin Mirası* içinde 156-157, Arkeoloji ve Sanat Yayınları, 1999.
- Çakmak, Şakir. *Erken Dönem Osmanlı Mimarisinde Taçkapılar (1300-1500)*. Ankara: T.C. Kültür Bakanlığı Yayınları/2719, Türk Tarih Kurumu Basımevi, 2001.
- Çelebi, Evliya. *Evliya Çelebi Seyahatnamesi*. 2. Cilt 1. Kitap, Hazırlayan Yücel Dağlı ve Seyit Ali Kahraman, İstanbul: YKY, 2005.
- Çiftçi, Cafer. "Bâni-i Sâni Sultan Çelebi Mehmed'in Hayatı ve Dönemin Siyasi Olayları." *Vefâtının 600. Yılı Münâsebetiyle Sultan Çelebi Mehmed ve Devri Sempozyumu (17-18 Haziran 2021)* (2022): 1-14.
- Danişmend, İsmail Hâmi. *İzahlı Osmanlı Tarihi Kronolojisi, M. 1258-1512 H. 656-918*. Cilt 1. İstanbul: Türkiye Yayınevi, 1971.
- Demir, Aydoğın. "Bursa." *Erken Osmanlı Sanatı Beyliklerin Mirası* içinde 96-97, Arkeoloji ve Sanat Yayınları, 1999.
- Demir, Aydoğın. "XIV-XV. Yüzyılda Batı Anadolu Tarihi." *Erken Osmanlı Sanatı Beyliklerin Mirası* içinde 6-11, Arkeoloji ve Sanat Yayınları, 1999.
- Demiralp, Yekta. "Sultanlar Kenti Bursa." *Erken Osmanlı Sanatı Beyliklerin Mirası* içinde 97-98, Arkeoloji ve Sanat Yayınları, 1999.
- Demiriz, Yıldız. *Osmanlı Mimarisi'nde Süsleme, I, Erken Devir (1300-1453)*, İstanbul: 1979.
- Emecen, Feridun Mustafa. *Osmanlı İmparatorluğu'nun Kuruluşu ve Yükseliş Tarihi (1300-1600)*. İstanbul: Türkiye İş Bankası Kültür Yayınları, 2016.
- Emir, Sedat. *Erken Osmanlı Mimarlığında Çok-İşlevli Yapılar: Kentsel Kolonizasyon Yapıları Olarak Zaviyeler*. I-II, Akademi Kitabevi, İzmir: 1994.
- Eyice, Semavi. "İlk Osmanlı Devrinin Dini-İçtimai Bir Müessesesi: Zaviyeler ve Zaviyeli- Camiler", *İstanbul Üniversitesi İktisat Fakültesi Dergisi*. 23/1-2, 1962-1963: 1-80.
- Gabriel, Albert. *Une Capitale Turque Brousse Bursa*. I Texte, Paris: 1958: 79-94.
- Giese, Friedrich. *Anonim Tevârih-i Âl-i Osman*. Hazırlayan Nihat Azamat. İstanbul: Marmara Üniversitesi Yayınları Edebiyat Fakültesi Basımevi, 1992.
- Hâdidi. *Tevârih-i Âl-i Osman (1299-1523)*. Hazırlayan Necdet Öztürk. İstanbul: 1991.
- İbn Battuta. *İbn Battuta Seyahatnamesi I*. Hazırlayan Aykut, A. S. İstanbul: YKY, 2000.
- İnalçık, Halil. "Osmanlı Devleti'nin Kuruluşu." *Türkler* 9 (2002): 66-80.
- İnancık, Halil. "Mehmed I." *Türkiye Diyanet Vakfı İslam Ansiklopedisi*. 28: 391-394. Ankara: 2003.

- Jorga, Nicolae. *Osmanlı İmparatorluğu Tarihi*. Cilt 1. Hazırlayan Erhan Afyoncu, Çeviren Nilüfer Epçeli, İstanbul: Yeditepe Yayınevi, 2000.
- Kaplanoğlu, Raif. *Bursa Anıtları Ansiklopedisi*. Bursa: 1994.
- Karaaslan, Yusuf Ziya. "Sultan Çelebi Mehmed'in Lalası ve Akıl Hocası Bayezid Paşa." Hazırlayan Cafer Çiftçi, *Vefâtının 600. Yılı Münâsebetiyle Sultan Çelebi Mehmed ve Devri Sempozyumu (17-18 Haziran 2021)* (2022): 371-402.
- Karamağaralı, Haluk. "Erzurum'daki Hâtuniye Medresesi'nin Tarihi ve Bânisi Hakkında Mülâhazalar." *Selçuklu Araştırmaları Dergisi*, Malazgirt Zaferi Özel Sayısı 900. Yıl III (1971): 209-240.
- Kepecioğlu, Kâmil. *Bursa Kütüğü*. Cilt 3. İstanbul: Bursa Büyükşehir Belediyesi, 2009.
- Koyunluoğlu, A. Memduh Turgut. *İznik ve Bursa Tarihi*. Bursa: Bursa Vilayet Matbaası, 1935.
- Kuban, Doğan. *Osmanlı Mimarisi*. İstanbul: YEM Yayınları, 2007.
- Neşrî, Mevlânâ Mehmed. *Cihânnümâ* [6. Kısım: *Osmanlı Tarihi (687-890/1288-1485)*]. Hazırlayan Prof. Dr. Necdet Öztürk. İstanbul: Bilge Kültür Sanat, 2008.
- Oğuzoğlu, Yusuf. "Sultan Çelebi Mehmed'in Osmanlı Medeniyetine Armağanı: Bursa Yeşil Cami." Hazırlayan Cafer Çiftçi, *Vefâtının 600. Yılı Münâsebetiyle Sultan Çelebi Mehmed ve Devri Sempozyumu (17-18 Haziran 2021)* (2022): 35-51.
- Oruç Beğ. *Tevârih-i Âl-i Osman*. Hazırlayan Necdet Öztürk. İstanbul: 2007.
- Öney, Gönül. *Erken Osmanlı Sanatı Beyliklerin Mirası*. Arkeoloji ve Sanat Yayınları, 1999.
- Özbek, Yıldırım. *Osmanlı Beyliği Mimarisinde Taş Süsleme (1300-1453)*. Ankara: 2002.
- Sakaoğlu, Necdet. "Mehmed I (Çelebi)". *Yaşamları ve Yapıtlarıyla Osmanlı Ansiklopedisi*. İkinci Baskı. 2: 79-82. İstanbul: YKY, 2008.
- Şükrullah, XV'inci Asır Tarihçisi. *Dokuz Bey Türkler ve Osmanlı Sultanları Tarihi*. Hazırlayan Hüseyin Nihal Atsız. İstanbul: Arkadaş Basımevi, 1939.
- Şükrullah. *Behcettüttevârih*. Hazırlayan Nihal Atsız Çiftçioğlu. İstanbul: Türkiye Yayınevi, 1947.
- Tirmizi. *Sünen-i Tirmizi*. Hazırlayan Abdullah Parlıyan, Cilt: 2, Konya: 2004.
- Tuncer, Orhan Cezmi. "Taşın Bezeme Şekli Üzerine Düşünceler." *VII: Vakıf Haftası Konuşmalar ve Tebliğler* (1990): 231-246.
- Turgut, Vedat. "Yıldırım Bayezid'in 'Müeyyed' Oğlu: Çelebi Sultan Mehmed." Hazırlayan Cafer Çiftçi, *Vefâtının 600. Yılı Münâsebetiyle Sultan Çelebi Mehmed ve Devri Sempozyumu (17-18 Haziran 2021)* (2022): 411-519.
- Tüfekçioğlu, Abdülhamit. *Erken Dönem Osmanlı Mimarisinde Yazı*. Ankara: T.C. Kültür Bakanlığı Sanat Eserleri, 2001.
- Uzunçarşılı, İsmail Hakkı. *Osmanlı Tarihi I*. 8. Baskı. Ankara: Türk Tarih Kurumu Basımevi, 2003.
- Uzunçarşılı, İsmail Hakkı. *Osmanlı Tarihi, Anadolu Selçukluları ve Anadolu Beylikleri Hakkında Bir Mukaddime ile Osmanlı Devleti'nin Kuruluşundan İstanbul'un Fethine Kadar*. 1. Cilt. 9. Baskı. Ankara: Türk Tarih Kurumu Basımevi, 2008.
- Uzunçarşılı, İsmail Hakkı. *Dünya Tarihi, Osmanlı Tarihi. Anadolu Selçukluları ve Anadolu Beylikleri Hakkında Bir Mukaddime ile Osmanlı Devleti'nin Kuruluşundan İstanbul'un Fethine Kadar*. Cilt 1, 7. Baskı. Ankara: Türk Tarih Kurumu Yayınları, 2011.
- Yaşamları ve Yapıtlarıyla Osmanlılar Ansiklopedisi*. Cilt 2. İstanbul: Y.K.Y., 2. Baskı, 2008.
- Yücel, Erdem. "Bursa Yeşil Külliyesi." *Arkitekt* 318 (1965): 31-35.
- Zinkeisen, Johann Wilhelm. *Osmanlı İmparatorluğu Tarihi*. Cilt 1. Çeviren Nilüfer Epçeli. İstanbul: Yeditepe, 2011.

