

**(ANADOLU) GÜZEL SANATLAR LİSELERİNDE UYGULANAN HAFTALIK DERS ÇİZELGELERİ: KURULUŞUNDAN GÜNÜMÜZE BİR İNCELEME\*****Weekly Course Schedules Implemented in (Anatolian) Fine Arts High Schools: A Review from Their Establishment to the Present****Siyar KÖKSAL\*\*****ÖZ**

Bu araştırma, (Anadolu) Güzel Sanatlar Liselerinde 1989–2023 yılları arasında uygulanan haftalık ders çizelgelerinde meydana gelen yapı ve içerik yönlerinden değişimlerin incelemesi amaçlanmıştır. Çalışmada Millî Eğitim Bakanlığı Talim ve Terbiye Kurulu tarafından yayımlanan resmi ders çizelgeleri doküman analizi yoluyla değerlendirilmiş; dersler sayısal, sözel, müzik alanı ve seçmeli dersler olmak üzere dört ana kategoriye ayrılarak hem yıl yıl hem de sınıf düzeylerine göre karşılaştırılmıştır. Araştırma karma yöntem yaklaşımıyla yürütülmüş; nicel analizlerde ders saatlerinin frekans ve yüzdelik dağılımları, nitel analizlerde ise politika belgeleri ve literatür bulguları birlikte yorumlanmıştır. Bulgular, özellikle müzik alan derslerinde belirgin çeşitlenme ve artış yaşandığını göstermiş, buna karşılık üst sınıflarda kültür derslerinin azaltıldığını veya seçmeli hale dönüştürüldüğünü göstermiştir. Seçmeli derslerin sisteme girmesiyle 1998, sayısal derslerin seçmeli olmasıyla 2005 ve branşlaşmanın başlaması ile 2016 programları önemli kırılma noktaları olarak öne çıktığı görülmüştür. Sonuçlar, sanat ve akademik ders dengesi açısından daha bütüncül ve sürdürülebilir program modellerinin geliştirilmesi gerektiğine işaret etmektedir.

**Anahtar Kelimeler:** Sözel Dersler, Sayısal Dersler, Müzik Dersleri, Güzel Sanatlar Liseleri, Haftalık Ders Çizelgeleri.

**ABSTRACT**

This study aims to examine the structural and content-related changes in the weekly course schedules implemented in (Anatolian) Fine Arts High Schools between 1989 and 2023. The official schedules published by the Ministry of National Education, Board of Education were analyzed using document analysis. Courses were classified into four main categories—quantitative, verbal, music field, and elective—and were compared both across years and across grade levels. The research was conducted within a mixed-methods framework; quantitative analyses involved frequency and percentage distributions of weekly course hours, while qualitative analyses incorporated policy documents and relevant literature. The findings indicate a significant diversification and expansion of music field courses, whereas cultural courses were reduced or transformed into electives in upper grades. The introduction of elective courses in 1998, the conversion of key quantitative subjects into elective status in 2005, and the initiation of program branching in 2016 emerged as major turning points in curriculum development. The results highlight the need for more balanced and sustainable curriculum models that better integrate artistic and academic dimensions of education.

**Keywords:** Verbal Courses, Quantitative Courses, Music Courses, Fine Arts High Schools, Weekly Course Schedules.

\* Bu çalışma 23 – 25 Ekim 2024 tarihleri arasında düzenlenmiş olan Sanat Eğitimi ve Geleceği Sempozyumunda sözlü bildiri olarak sunulmuştur

**Araştırma Makalesi/Research Article Geliş Tarihi/Received Date:** 03.01.2025 **Kabul Tarihi/Accepted Date:** 18.08.2025

\*\* **Sorumlu Yazar/Corresponding Author:** Dr. Öğr. Üyesi, Hakkari Üniversitesi Güzel Sanatlar Fakültesi, siyarkoksal@hakkari.edu.tr, ORCID: 0000-0001-7735-2918

### EXTENDED ABSTRACT

This study provides a comprehensive examination of the structural and content-related changes in the weekly course schedules of the Music Departments of Anatolian Fine Arts High Schools in Türkiye from their establishment in 1989 up to 2023. Documenting these historical changes in arts education is of critical importance not only for curriculum analysis but also for understanding the evolution of educational policies and the balance between arts and general cultural education. The aim of this research is to identify the transformations in course distributions over time, to discuss their potential implications for educational policy and student achievement, and to offer a comparative evaluation with findings from previous studies.

A key aspect that enhances the significance of this study is that GSL weekly course schedules have not previously been examined in such a longitudinal and comparative scope. The long-term analysis—covering music-specific courses, cultural courses (numerical and verbal), elective courses, and field-specific electives—has the potential to serve as a valuable database for policymakers, school administrators, and researchers in music education.

The study employed an explanatory sequential mixed-methods design. The quantitative strand consisted of data obtained from the official weekly course schedules published by the Ministry of National Education between 1989 and 2023. From these schedules, weekly hour distributions of courses were categorized into music field courses, numerical courses, verbal courses, general electives, and field-specific electives. Ratios and proportions were calculated both across grade levels within the same year and longitudinally across different years.

In the qualitative strand, relevant theses, articles, reports, and policy documents from the literature were analysed using content analysis. This allowed to identify the policy decisions, regulatory changes, and curriculum reforms that shaped the course distributions over time. By integrating these findings with the quantitative results, a historically and contextually grounded interpretation of the changes was achieved.

The results indicate that changes in the Fine Arts High Schools weekly course schedules revolve around three main axes:

Diversification and strengthening of music field courses – Over time, courses such as ear training, main instrument, piano, orchestra, choir, Turkish music theory, and music history increased in both number and diversity. The 2016 reform introduced a branching system, dividing music field courses into Western Music, Turkish Folk Music (THM), and Turkish Art Music (TSM) tracks.

Reduction of culture courses in upper grades or their conversion to elective courses – Since 1998, the compulsory status of numerical and verbal courses has been reduced, especially in grades 11 and 12, and some have been completely converted to elective courses. As emphasised by Apaydın and Yazıcı (2024), this situation has created disadvantages for students preparing for university entrance exams such as the TYT.

Changing structure and proportions of elective courses – In 2005, weekly instructional time increased to 40 hours, and a second foreign language was introduced. However, some critical numerical subjects such as mathematics and geometry were removed from the core curriculum. In 2022–2023, while the number of electives increased, their superficial content and insufficient instructional time limited their educational impact.

1990–1995: Foundational period with a strong presence of cultural courses and a basic yet consistent music curriculum.

1998: First introduction of electives and removal of compulsory cultural courses in upper grades—a major turning point.

2005: Increase to 40 weekly hours, introduction of a second foreign language, but removal of essential mathematics and geometry from the core curriculum.

2016: Branching reform dividing music courses into three main genres; cultural courses were reorganized, and some science subjects were reintroduced in lower grades.

2022–2023: Increase in the number of electives but reduction in music field courses, resulting in greater breadth but reduced depth in the curriculum.

The findings suggest a gradual imbalance between arts and general academic education in Fine Arts High Schools curricula. While in the 1990s the strong presence of cultural courses supported students' general academic competencies and university readiness, from the 2000s onward the reduction of these courses has posed potential risks to academic performance. Conversely, the expansion of music field courses has contributed to artistic expertise and performance capacity, though the quality of content, teacher qualifications, and implementation conditions require continuous monitoring at the policy level.

By documenting the 34-year evolution of Fine Arts High Schools weekly course schedules, this research sheds light on the dynamics of arts education policy in Türkiye. The findings underline the need for developing more balanced models in course distribution to support both artistic and academic competencies. Moreover, the dataset generated through this study provides a valuable basis for future national and international comparative research on specialized arts education.

Güzel sanatlar liseleri (GSL), Türkiye’de sanat eğitiminin kurumsallaşması yolunda atılmış önemli adımlardan biri olarak, 1989 yılında Anadolu Güzel Sanatlar Lisesi adıyla kurulmuş ve zamanla tüm yurda yayılmıştır (Uçan, 2005). Bu okullar, bireylerin sanatsal yönlerini geliştirmenin yanı sıra, mesleki müzik ve resim eğitimiyle yükseköğretime geçişte bir köprü görevi üstlenmektedir (Köse, 2007; Yaymak & Gökbudak, 2021). GSL’ler yalnızca sanat üretimi değil, aynı zamanda estetik duyarlılığı gelişmiş, kültürel kimliği güçlü bireylerin yetiştirilmesini hedefleyen kurumlar olarak toplumsal ve kültürel işlevler de taşıdığı görülebilir.

Müzik yaşantısını hem geleneksel hem de modern anlamda ele alıp bireyleri bu doğrultuda yönlendirip geliştirmesinde görev alacak kişileri yetiştirmede önemli bir rol oynayan güzel sanatlar liseleri hem yurt içinde hem de yurt dışında düzenlenen sanatsal etkinliklerde ülkemizi temsil etmektedir. Temelde özengen olup mesleki doğrultuda eğitim veren bu kurumlar aynı zamanda lisans düzeyinde mesleki müzik eğitimi veren kurumlara öğrenci hazırlama görevini de yetine getirmektedir (Yaymak & Gökbudak, 2021).

Milli Eğitim Bakanlığı’nın 16 Haziran 2009 tarihli 27260 sayılı yönetmeliğine göre güzel sanatlar liselerinin amacı; ilgi ve yetenek doğrultusunda güzel sanatlar ile ilgili bilgi ve beceri kazanmalarına yönelik eğitim – öğretim görmelerini yetiştirilmelerini, güzel sanatlar ile ilgili yükseköğretim programlarına hazırlanmalarını, iş birliği içinde çalışma ve dayanışma alışkanlığı ile hareket etmelerini, milli ve uluslararası sanatsal faaliyetleri takip ederek bilgi ve kültürlerini geliştirmelerini sağlamaktır. Bu doğrultuda kuruluşundan bu yana güzel sanatlar liseleri öğretim programının çeşitli zamanlarda revize edildiği görülmüştür.

Öğretim programı okul ya da okul dışında bireylere kazandırılması planlanan bir dersin öğretimiyle ilgili tüm faaliyetleri içeren yaşantılar düzeneği olarak tanımlanmıştır (Demirel, 1997). Haftalık ders çizelgesi ise bir eğitim kurumunda yer alan derslerin hangi sınıfta ve haftalık ne kadar süreyle işleneceğini gösteren ve eğitim sürecinin zamanlamasının standardize edilmesini sağlamayı amaçlandığı görülebilir. Öğretim programları gibi haftalık ders çizelgeleri çağın ve öğrencinin gereksinimine göre güncellenmekte ve bu revizyon öğretim programıyla paralel şekilde yapıldığı düşünülmektedir.

Eğitimdeki reform ve dönüşümlerin doğrudan etkilediği kurumlardan biri olan GSL’ler, kuruluşundan itibaren birçok müfredat değişikliğiyle karşı karşıya kalmış, bu değişiklikler haftalık ders çizelgelerine de yansımıştır. Özellikle 1998 yılından itibaren seçmeli derslerin yaygınlaşması, kültür ve sanat dersleri arasındaki dengenin yeniden kurgulanmasına yol açmış; müzik alan derslerinin çeşitliliği artarken sayısal ve sözel derslerin bazı sınıf düzeylerinde azaltıldığı veya seçmeli hale getirildiği gözlemlenmiştir. Bu süreçte merkezi sınav sistemlerinin artan etkisiyle, müfredatın üniversite hazırlık odaklı bir yapıya evrilmesi, GSL öğrencilerinin akademik ve sanatsal başarı dengesini kurma çabalarını da zorlaştırmıştır (Apaydın & Yazıcı, 2024; Yaymak & Gökbudak 2021; İlhan & Karabulut 2018).

Güzel sanatlar liseleri hem sanata yönelik uygulamalı ve teorik eğitimin verildiği hem de akademik gelişime yönelik kültür derslerinin yer aldığı bir yapıya sahiptir. Bu kapsamda kurulduğu günden 2016 yılına kadar İlhan & Karabulut’a (2018) göre 14, Yaymak & Gökbudak’a (2021) göre 13 öğretim programı yayınlamıştır.

Müzik eğitimi literatüründe programları ve çizelgeleri inceleyen araştırmaların olduğu görülmektedir. Albuğ & Demirel (2019) 2009 ve 2018 müzik dersi öğretim programını karşılaştırmalı olarak incelemiştir. Güven & Çelenk (2020) 2018 yılı 8’inci sınıf müzik dersi öğretim programını, Köroğlu (2013) ise 2006 müzik dersi öğretim programını müzik öğretmenlerinin görüşleriyle değerlendirmiştir. Doğanıyigit & Afacan (2020) müzik dersi

öğretim programı kazanımlarını Bloom'un yenilenen taksinomisine göre analiz etmiştir. Güzel sanatlar liselerine yönelik öğretim programlarının incelendiği araştırmaların da olduğu görülmektedir. Bu nokta keman (Kaya vd., 2013), kanun (Avcı, 2019; Yakınlar, 2023), bireysel ses eğitimi (Yiğit vd., 2016), piyano (Acemoğlu, 2006; Bulut vd., 2017), bağlama (Yaymak, 2022), (Hatipoğlu, 2017; Özgül & Temiz, 2014; Temiz & Özgül, 2010; Tüku & Töreyn, 2021) derslerine yönelik öğretim programlarını incelediği görülmüştür.

İlhan & Karabulut (2018) Anadolu güzel sanatlar ve spor liseleri müzik bölümündeki program değişikliklerini hem haftalık çizelgeleri açısından hem de bu okullarda görev yapan müzik öğretmenleri görüşleri açısından incelemiştir. Yaymak & Gökbudak (2021) ise öğretim programı başlığıyla güzel sanatlar liselerinin kuruluşundan bugüne haftalık ders çizelgelerini müzik alan dersleri bağlamında incelediği görülmüştür.

Literatürde GSL müzik derslerine ilişkin birçok değerlendirme yer almakla birlikte, bu çalışmalar genellikle tek bir müfredat dönemiyle, tek bir ders türüyle ya da öğretmen – öğrenci görüşlerine odaklanan sınırlı ölçekli araştırmalarla sınırlı olduğu görülmüştür. GSL haftalık ders çizelgelerine sistematik ve tarihsel bir bakış sunan az sayıda çalışma mevcuttur. Ancak bu çalışmalar genellikle yalnızca müzik alanına odaklanmakta, genel eğitim politikaları ve kültür dersleriyle ilişki kurmamaktadır.

Bu araştırmanın amacı, kuruluşundan günümüze (Anadolu) Güzel Sanatlar Liseleri için yayımlanmış haftalık ders çizelgelerini analiz ederek, bu çizelgelerde yer alan müzik alan dersleri ile kültür derslerinin (sayısal ve sözel) yapısal ve oransal değişimini ortaya koymaktır. Çalışmada, çizelgelerdeki derslerin yıl içindeki sınıf düzeylerine göre dağılımı ve yıllar arasındaki oransal değişimi sistematik olarak değerlendirilmiştir. Bu bağlamda araştırma, yalnızca çizelgelerin tarihsel dökümünü sunmakla kalmayıp, aynı zamanda müzik eğitimi politikalarının evrimine ve kültür derslerinin giderek azalan ağırlığına ışık tutarak, eğitim sisteminin sanat-kültür dengesi açısından nasıl şekillendiğini gözler önüne sermektedir. Elde edilen bulgular hem sanat eğitimi hem de genel eğitim politikaları açısından geleceğe dönük planlamalara yön verebilecek nitelikte olup, bu yönüyle literatürdeki sınırlı çalışmaların ötesine geçerek alana özgün bir katkı sunmaktadır.

Bu bağlamda araştırmanın problemi “1989 yılından bugüne (Anadolu) Güzel Sanatlar Liselerinin haftalık ders çizelgelerinde sayısal dersler, sözel dersler, seçmeli dersler, müzik alan dersleri ve bu ders gruplarının haftalık saatleri yıllara göre nasıl değişim göstermekte ve bu ders gruplarının yıllara göre oranı nasıl değişmektedir?” olarak belirlenmiş ve bu ana problem ekseninde aşağıdaki alt problemlere yanıt aranmıştır.

1. (Anadolu) güzel sanatlar liselerinin haftalık ders çizelgelerine göre sayısal, sözel, seçmeli ve müzik alan dersleri yıllara göre nasıl değişim göstermiştir.
2. (Anadolu) güzel sanatlar liselerinin haftalık ders çizelgelerinde yer alan sayısal, sözel, seçmeli ve müzik alan derslerinin haftalık ders saatleri yıl bazında nasıl oranlanmıştır.
3. (Anadolu) güzel sanatlar liselerinin haftalık ders çizelgelerinde yer alan sayısal sözel ve müzik alan derslerinin yıllara göre değişim oranları

## YÖNTEM

### Araştırmanın Modeli

Bu araştırma, (Anadolu) Güzel Sanatlar Liselerinde 1989–2023 yılları arasında yayımlanan haftalık ders çizelgelerinde yer alan ders gruplarının (sayısal, sözel, müzik alanı ve seçmeli dersler) tarihsel süreçteki değişimini hem nitel hem de nicel açıdan incelemeyi amaçlamaktadır. Bu doğrultuda çalışma, karma yöntem deseni çerçevesinde yapılandırılmıştır. Araştırmada karma yöntem çerçevesinde özellikle, birleşik desen (convergent parallel design) tercih edilmiştir. Bu desende nitel ve nicel veriler eş zamanlı toplanır, ayrı ayrı analiz edilir ve sonuçlar karşılaştırmalı biçimde yorumlanır (Best & Khan,2017; Creswell & Plano Clark, 2018).

Araştırmanın nitel yönü, haftalık ders çizelgelerinin içerik çözümlemesiyle yapısal olarak incelenmesini; nicel yönü ise çizelgelerdeki ders saatlerinin sınıf ve yıl düzeyinde frekans ve yüzdelerle dağılımlarla analiz edilmesini kapsamaktadır. Bu yaklaşım, eğitim araştırmalarında hem derinlemesine betimleme hem de sayısal karşılaştırmalar sunmak açısından uygun bir model olarak görülmektedir (Yıldırım & Şimşek, 2022).

### Çalışma Grubu

Araştırma verilerinin elde edilmesi amacıyla güzel sanatlar liseleri haftalık ders çizelgeleri incelenmiş ve çalışma grubunu güzel sanatlar liseleri müzik bölümü çizelgeleri arasında önemli değişikliklerin yapıldığı 1989, 1990, 1995, 1998, 2005, 2006, 2007, 2016, 2018, 2022 ve 2023 yıllarında yayınlanmış olan haftalık ders çizelgeleri dahil edilmiştir. Bu yıllar hem eğitim politikalarındaki dönüşümlerin hem de GSL müfredatında gözlemlenen değişimlerin yansıtılması bakımından amaçlı örnekleme ile seçilmiştir (Patton, 2002).

### Verilerin Toplanması

Araştırma verilerinin elde edilmesi amacıyla Milli Eğitim Bakanlığı Talim Terbiye Kurulu (TTK) kararları incelenmiş ve 1989 yılı itibarıyla Güzel Sanatlar Liseleri haftalık ders çizelgelerine yönelik TTK kararları sayı ve tarih numaraları listelenmiştir. Listelenen sayı ve tarih numaraları posta yoluyla MEB TTK'ya gönderilmiş ve ilgili çizelgelerin dijital ortamda araştırmacıya gönderilmesi talep edilmiştir.

Araştırma verileri TTK tarafından gönderildikten sonra ilk etapta yıllara göre sınıflamanın yapılması amacıyla Microsoft Excel programına aktarılmıştır. Sınıflama yapılırken çizelgede yer alan ders isimlerine bağlı kalınmış, aynı doğrultuda olan dersler birleştirilmemiştir. Bu sayede derslerin yıllara göre nasıl değiştiği, hangi derslerin sistemden çıkarıldığı veya hangi derslerin sisteme eklendiği tespit edilmeye çalışılmıştır. İkinci aşamada dersler yıllara göre ayrı ayrı sınıflandırılarak sayısal dersler, sözel dersler, müzik alan dersleri ve seçmeli derslerin oranları yüzde ve frekans olarak incelenmiş ve hangi dersin hangi sınıf düzeyinde kaç saat yer aldığı tespit edilmeye çalışılmıştır. Son olarak sayısal, sözel ve müzik alan derslerinin sınıf düzeyinde oranları incelenmiştir.

### Verilerin Analizi

Araştırma verileri nitel analiz ve nicel analiz olmak üzere iki aşamada analiz edilmiştir.

**Nitel Analiz.** Araştırmanın nitel kısmında doküman analizi yöntemi kullanılmıştır. Doküman analizi, yazılı materyallerin sistematik biçimde incelenmesini ve yorumlanmasını kapsayan bir nitel araştırma tekniğidir (Bowen,



Görsel San./Beden Eğt.									*	*	*	*	*	*	*	*	*
Trafik ve İlk Yardım			*	*	*	*	*	*	*	*	*	*	*	*	*	*	*
Sağlık Bilgisi			*	*	*	*	*	*	*	*	*	*	*	*	*	*	*
Sağlık Bil. ve Trafik Kült.									*	*	*	*	*	*	*	*	*
Milli Güvenlik	*		*	*	*	*	*	*	*	*	*	*	*	*	*	*	*
Temel Sanat Eğitimi	*																
Sanat Tarihi (Müzik)	*																
Estetik	*																
Müziksel İşitme ve Okuma	*	*	*														
Müziksel İşit. Okuma ve Yaz.				*	*	*											
Batı Müziği Teori ve Uyg.							*	*	*	*	*	*	*	*	*	*	*
THM Teori ve Uyg.							*	*	*	*	*	*	*	*	*	*	*
TSM Teori ve Uyg.							*	*	*	*	*	*	*	*	*	*	*
Türk Müz. Teori ve Uyg.											*	*	*	*	*	*	*
Müzik Biçimleri					*	*											
Piyano	*	*	*	*	*	*	*	*	*	*	*	*	*	*	*	*	*
Bağlama							*	*	*	*	*	*	*	*	*	*	*
Ud/Kanun								*		*							
Bağ. / Kanun / Piyano											*	*	*	*	*	*	*
Ana Çalgı	*	*	*	*	*	*	*	*	*	*	*	*	*	*	*	*	*
Koro	*	*	*	*	*	*	*	*	*	*	*	*	*	*	*	*	*
THM Koro							*	*	*	*	*	*	*	*	*	*	*
TSM Koro							*	*	*	*	*	*	*	*	*	*	*
Türk Müziği Koro Eğitimi					*	*						*					
Orkestra	*		*	*	*	*	*	*	*	*	*	*	*	*	*	*	*

Tablo 2. Kuruluşundan günümüze AGSL ve GSL haftalık ders çizelgelerinde yer alan dersler (Devamı)

Dersler	1990	1995	1998	2005	2006	2007	2016			2018			2022			2023		
							GSL	THM	TSM	GSL	THM	TSM	GSL	THM	TSM	GSL	THM	TSM
Türk ve Batı Müz. Çalgı Top.					*	*												
Çalgı Toplulukları							*	*	*	*	*	*	*	*	*	*	*	*
Türk ve Batı Müziği Çalgıları					*	*												
Türk Müziği Bilgileri	*																	
Müziğe Giriş				*	*	*												
Müzik Tarihi				*	*	*												
Batı Müziği Tarihi						*												
Türk ve Batı Müz. Tarihi						*			*			*			*			
Gel. Türk Müz. Tarihi					*	*												
Bireysel Ses Eğitimi				*	*	*	*	*	*	*	*	*	*	*	*	*	*	*
Drama						*	*	*	*	*	*	*	*	*	*	*	*	*
Müzik Kültürü						*	*	*	*	*	*	*	*	*	*	*	*	*
Türk Müziği Tarihi							*	*	*	*	*	*	*	*	*	*	*	*
Türk Dünyası Müzikleri						*	*	*	*	*	*	*	*	*	*	*	*	*
Türk İslam Musikisi						*	*	*	*	*	*	*	*	*	*	*	*	*
Halk Dansları ve Müzikleri						*	*	*	*	*	*	*	*	*	*	*	*	*
Bilişim Destekli Müzik				*	*	*	*	*	*	*	*	*	*	*	*	*	*	*

Güzel sanatlar liselerindeki dersler, kültür ortak dersleri ve müzik alan dersleri olmak üzere iki grupta incelenmiştir. Kültür ortak dersleri açısından incelendiğinde 1990 programından bugüne kadar Türk Dili ve Edebiyatı, Din Kültürü ve Ahlak Bilgisi, Tarih, İnkılap Tarihi ve Atatürkçülük, Coğrafya, Matematik, Fizik, Kimya, Yabancı Dil derslerinde herhangi bir değişiklik olmadığı sadece biyoloji dersinin 1995 programında Sağlık ve Biyoloji adı altında işlendiği 1996 yılı programında biyoloji ve sağlık derslerinin iki ayrı alana ayrıldığı görülmüştür.

Türkçe dersinin sadece 1990 ve 2005 programlarında yer aldığı 2006 ve 2007 programlarında Türk Dili ve Edebiyatı dersinden önceki süreçte Dil ve Anlatım dersinin yer aldığı görülmektedir. Psikoloji dersi sadece 1990 programında yer aldığı, Felsefe dersinin 1995 ve 1996 programlarında olmadığı ama 2005 programına geri eklendiği görülürken, Beden eğitimi dersinin 2016 yılından itibaren zorunlu seçmeli olarak beden eğitimi ve görsel sanatlar olarak değiştirildiği ve öğrencinin isteği doğrultusunda iki dersten birinin seçileceği şekilde düzenlendiği görülmüştür.

1996 programında Trafik ve İlk Yardım dersi ile Sağlık Bilgisi derslerinin programa eklendiği, 2018 yılı itibarıyla bu iki dersin birleştirilerek Sağlık Bilgisi ve Trafik Kültürü adı altında programda yer aldığı tespit edilmiştir. Ayrıca 2016 yılı itibarıyla Milli Güvenlik dersinin programdan kaldırıldığı görülmüştür.

Müzik alan dersleri incelendiğinde; 1990 yılından günümüze program bazlı olarak birçok değişikliğin yapıldığı görülmüştür. Bu bağlamda müzik alan dersleri 4 farklı kategoride toplamak mümkündür. Bunlar;

1. Kategori: Süreç içerisinde sisteme eklenip çıkarılan dersler.
2. Kategori: Süreç içerisinde sisteme eklenip kalıcı olan dersler.
3. Kategori: Süreç içerisinde ismi değiştirilen dersler.
4. Kategori: Süreç içerisinde ismi değiştirilip sonraki süreçte eski ismine dönen dersler.

Tablo 3'te süreç içerisinde eklenip çıkarılan dersler gösterilmiştir.

**Tablo 3. Süreç içerisinde sisteme eklenip çıkarılan dersler**

Dersler	Eklendiği Yıl	Çıkarıldığı Yıl
Temel sanat eğitimi	1990	1995
Türk Müziği Bilgileri	1990	1995
Estetik	1990	1995
Müzik Biçimleri	2005	2007
Drama	2016	2022
Müzik Kültürü	2005	2022
Müziğe Giriş	2005	2016
Halk Dansları ve Müzikleri	2016	2022
Bilişim Destekli Müzik	2005	2022

1990 yılında eklenen temel sanat eğitim, Türk müziği bilgileri ve estetik derslerinin 1995 yılı programında, 2005 yılında eklenen müzik biçimleri dersinin 1995 programında, 2016 yılında eklenen drama dersinin 2023 programında, 2005 yılında eklenen müzik kültürü ve müziğe giriş derslerinin 2018 programında, 2016 yılında eklenen halk dansları ve müzikleri dersinin 2023 programında, 2005 yılında programa eklenen bilişim destekli müzik dersinin 2023 programında yer almadığı görülmüştür. Süreç içerisinde sisteme eklenip kalıcı olan dersler Tablo 4'te gösterilmiştir.

**Tablo 4. Süreç içerisinde sisteme eklenip kalıcı olan dersler**

Dersler	Eklendiği Yıl
THM teori ve uygulama	2016
TSM teori ve uygulama	2016
Bireysel ses eğitimi	2016
Türk müziği tarihi	2016
Türk dünyası müzikleri	2016
Türk İslam musikisi	2016

Süreç içerisinde eklenip kalıcı olan derslerin 2016 yılında eklendiği görülürken 2016 yılında güzel sanatlar liselerinin 3 ana dala ayrılmış olması yeni derslerin eklenmiş olduğu fikrini geliştirmektedir. Süreç içerisinde ismi değişen dersler Tablo 5'te gösterilmiştir.

**Tablo 5. Süreç içerisinde ismi değişen dersler**

1. Değişim	2. Değişim	3. Değişim	Değişim Tarihleri
Müziksel işitme okuma	Müziksel işitme okuma ve yazma	Batı müziği teori ve uygulaması	1995 – 2005 – 2016
Piyano	Bağlama / Kanun / Piyano	-----	2022
Bağlama	Bağlama / Kanun / Piyano	-----	2022
Ud / Kanun	Bağlama / Kanun / Piyano	-----	2022
Orkestra	Türk ve Batı müziği çalgı toplulukları	Çalgı toplulukları	2005 – 2016
Müzik tarihi	Batı müziği tarihi	Türk ve Batı müziği tarihi	2007 – 2016
	Geleneksel Türk müzik tarihi		

Müziksel işitme okuma dersinin isminin süreç içerisinde 2 defa değiştiği, ilk değişimde “yazma” niteliğinin eklendiği, 2016 yılında güzel sanatlar liselerinde yaşanan branşlaşma nedeniyle batı müziği teori ve uygulama olarak değiştiği görülmüştür. 1990 programında yer alan piyano dersinin, 2016 programında eklenen bağlama dersinin, 2016 yılında eklenen ve GSL’lerin Türk müziği ile ilgili bölümlerine yönelik olan ud / kanun derslerinin 2022 programı ile “bağlama / kanun / ud” adı altında tek çatı altında toplandığı, başka bir deyişle yardımcı çalgı derslerinin tek çatı altında toplanmaya çalışıldığı tespit edilmiştir. 1990 yılı programında yer alan orkestra dersinin 2005 programında Türk ve Batı müziği çalgı toplulukları adıyla anıldığı, 2016 programında çalgı toplulukları adıyla yer aldığı görülmüştür. Benzer şekilde 2005 programında yer alan müzik tarihi dersinin 2007 programında batı müziği tarihi ve geleneksel Türk müzik tarihi olarak ikiye ayrıldığı, 2016 yılı programında ise Türk ve Batı müziği tarihi ismiyle programda yer aldığı görülmüştür.

“Müziksel İşitme-Okuma” dersinin “Müziksel İşitme-Okuma-Yazma” olarak değiştirilmesive ardından Batı Müziği Teori ve Uygulama olarak yeniden isimlendirilmesi, yalnızca ad değişimi değil, aynı zamanda pedagojik yaklaşımın ve beklentilerin değişimini de yansıttığı düşünülebilir. Benzer şekilde, “Piyano” dersinin “Bağlama-Kanun-Piyano” başlığı altında yardımcı çalgıya dönüşmesi, bireysel eğitimin standartlaştırılmasında yaşanan yönelim değişikliklerini göstermektedir.

Dördüncü kategoriye yönelik olarak 1990 yılında programda yer alan ana çalgı dersinin isminin 2006 programında Türk ve Batı müziği çalgıları olarak değiştirildiği fakat 2016 programında yeniden ana çalgı ismiyle anıldığı görülmüştür.

1989 yılından 2023 yılına kadar yayımlanan haftalık ders çizelgeleri incelendiğinde, Güzel Sanatlar Liselerinde uygulanan ders dağılımının yıllar içinde önemli yapısal ve içeriksel dönüşümler geçirdiği görülmüştür. Bu değişimlerin özellikle üç temel eksen etrafında yoğunlaştığı anlaşılmaktadır. Bunlar; Müzik alan derslerinin çeşitlenmesi ve güçlenmesi, kültür derslerinin (sayısal ve sözel) sınıf düzeyinde azalması ya da seçmeli hale gelmesi, seçmeli derslerin sistemde yer alma biçimi ve sıklığının değişmesi.

Müzik alan dersleri açısından en dikkat çekici bulgu, 2016 yılından sonra ders çeşitliliğinin artması ve belirgin bir müzikal alt branş ayırımına gidilmesidir (örneğin, THM/TSM Teori ve Uygulama, Bireysel Ses Eğitimi, Türk Dünyası Müzikleri). Bu durum, sanat eğitiminin çeşitlenmesine olanak sunarken aynı zamanda öğretmen yeterlikleri, donanım ve uygulama birliği açısından sorunlar da doğurabilmektedir. Derslerin sıkça isim değiştirmesi ya da farklı adlar altında tekrar tekrar programa girmesi (örneğin “Müziğe Giriş” – “Müzik Kültürü”) bu durumun göstergesidir.

### **Anadolu Güzel Sanatlar Liselerinin Haftalık Ders Çizelgelerinde Yer Alan Sayısal, Sözel, Seçmeli ve Müzik Alan Derslerinin Haftalık Ders Saatleri Oranlarına Yönelik Bulgular**

1990 yılında Anadolu Güzel Sanatlar Liselerinin hazırlık + 3 yıl süreli ilk programı hazırlanmış ve 1990 – 1991 eğitim öğretim yılında uygulamaya konulmuştur. Tablo 6’da programda sınıf bazında yer alan dersler ve haftalık ders saatleri gösterilmiştir.

**Tablo 6.** 1990 programında yer alan dersler ve ders saatleri

	Ders Adı	Hazırlık	1. Sınıf	2. Sınıf	3. Sınıf
Ortak Kültür Dersleri	Türkçe	4	-	-	-
	Türk Dili ve Edebiyatı	-	4	3	3
	Psikoloji	-	-	2	-
	Felsefe	-	-	-	3
	Din Kültürü ve Ahlak Bilgisi	-	1	1	1
	Tarih / İnkılap Tarihi	-	2	2	3
	Coğrafya	-	-	1	2
	Matematik	-	4	3	3
	Biyoloji ve Sağlık	-	2	-	2
	Fizik	-	2	2	-
	Kimya	-	2	2	-
	Yabancı Dil	24	6	5	6
	Beden Eğitimi	2	2	2	2
	Milli Güvenlik	-	-	1	-
<b>Toplam</b>	<b>30</b>	<b>25</b>	<b>24</b>	<b>25</b>	
Ortak Müzik Alan Dersleri	Temel Sanat Eğitimi	8	-	-	-
	Sanat Tarihi (Müzik)	-	1	1	1
	Estetik	-	-	2	-
	Müziksel İşitme – Okuma	-	5	2	2
	Piyano	-	1	1	1
	Ana Çalgı	-	2	2	2
	Koro	-	3	3	4
	Orkestra	-	-	2	2
	Türk Müziği Bilgileri	-	1	1	1
<b>Toplam</b>	<b>8</b>	<b>13</b>	<b>14</b>	<b>13</b>	
<b>Genel Toplam</b>	<b>38</b>	<b>38</b>	<b>38</b>	<b>38</b>	

1990 yılı haftalık ders çizelgeleri incelendiğinde, hazırlık sınıfının yoğun olarak dil eğitimi odaklı yapılandırıldığı ve bu düzeyde haftalık 24 saat İngilizce dersinin yer aldığı görülmektedir. Bunun yanı sıra, yalnızca Türkçe ve Beden Eğitimi derslerine yer verilmiştir. 9. sınıf (lise 1) düzeyinde Türk Dili ve Edebiyatı, Matematik, Tarih, Fizik, Kimya, Biyoloji ve Sağlık, Beden Eğitimi gibi temel kültür derslerinin programa dâhil edildiği, İngilizce dersinin ise 6 saat olarak devam ettiği tespit edilmiştir. 10. sınıfta (lise 2), 9. sınıftaki derslerin önemli bir kısmı sürerken; Biyoloji ve Sağlık dersi çizelgeden çıkarılmış, bunun yerine Psikoloji, Coğrafya ve Milli Güvenlik dersleri eklenmiştir. 11. sınıf düzeyinde ise Fizik, Kimya ve Psikoloji derslerinin kaldırıldığı; buna karşılık Biyoloji ve Sağlık dersinin yeniden sisteme alındığı gözlemlenmiştir.

Müzik alan derslerine bakıldığında; hazırlık sınıfında haftalık 8 saat Temel Sanat Eğitimi dersine yer verildiği, 9. sınıfta ise Müziksel İşitme ve Okuma, Koro, Ana Çalgı, Piyano ve Türk Müziği Bilgileri gibi temel müzik derslerinin sistematik biçimde programa yerleştirildiği görülmektedir. 10. sınıfta Müziksel İşitme–Okuma dersinin haftalık saatinde azalma yaşanırken, Orkestra ve Estetik dersleri ilk kez programa eklenmiştir. 11. sınıf programının ise, Estetik dersi dışarıda bırakıldığında 10. sınıf ile büyük ölçüde benzerlik taşıdığı anlaşılmaktadır.

Bu yapıya göre, 1990 yılına ait ders çizelgelerinde sözel, sayısal ve müzik alan derslerinin sınıf düzeylerine göre dağılımı, Tablo 7’de ayrıntılı olarak sunulmuştur.

**Tablo 7.** 1990 yılı programına göre AGSL derslerinin oranları

	Hazırlık		Lise 1		Lise 2		Lise 3	
	f	%	f	%	f	%	f	%
<b>Sözel Dersler</b>	30	78,95	15	39,47	17	44,74	20	52,63
<b>Sayısal Dersler</b>	-	-	10	26,32	7	18,42	5	13,16
<b>Müzik Alan Dersleri</b>	8	21,05	13	34,21	14	36,84	13	34,21
<b>Toplam</b>	38	100	38	100	38	100	38	100

1990 yılı programında hazırlık sınıflarında sözel derslerin oranının %78,95 (f=30), müzik alan derslerinin oranının %21,05 (f=8) olduğu görülürken, lise 1. sınıfa sözel derslerin oranının %39,47 (f=15), sayısal derslerin oranının %26,32 (f=10), müzik alan derslerinin oranının ise %34,21 (f=13) olduğu görülmüştür. Lise 2. sınıfta sözel derslerin oranının artarak %44,74 (f=17) ve sayısal ders oranını %18,42 (f=7) olduğu görülmüştür. Müzik alan derslerinin oranının ise %36,84 (f=14) olduğu görülmektedir. Lise 3. sınıfta ise sözel derslerin oranının %52,63 (f=20) olduğu sayısal ders oranının %13,16 (f=5) olduğu ve müzik alan derslerinin oranının %34,21 (f=13) olduğu tespit edilmiştir.

Tüm sınıflarda haftalık ders saatinin sabit olduğu (38 saat) düşünüldüğünde sözel derslerin oranlarının hazırlık dışındaki 3 yıllık süreçte yükseldiği, sözel derslerin oranlarının düştüğü müzik alan derslerinin oranlarının ise hemen hemen aynı kaldığı görülmektedir.

1990 yılı programından sonra ilk revizyon çalışmalarının 1995 yılı programında yapıldığı görülmektedir. 1995 yılı haftalık ders çizelgelerine dayanarak Anadolu Güzel Sanatlar Liselerinde yer alan sözel, sayısal, seçmeli ve müzik alan derslerinin oranları Tablo 8’de gösterilmiştir.

**Tablo 8. 1995 programında yer alan dersler ve ders saatleri**

	Ders Adı	Hazırlık	1. Sınıf	2. Sınıf	3. Sınıf
Ortak Kültür Dersleri	Türkçe	4	-	-	-
	Türk Dili ve Edebiyatı	-	4	2	2
	Psikoloji	-	-	2	-
	Felsefe	-	-	-	3
	Din Kültürü ve Ahlak Bilgisi	-	1	1	1
	Tarih / İnkılap Tarihi	-	2	2	1
	Coğrafya	-	2	1	2
	Matematik	-	4	3	3
	Biyoloji ve Sağlık	-	1	-	2
	Fizik	-	3	2	-
	Kimya	-	2	2	-
	Yabancı Dil	24	6	5	6
	Beden Eğitimi	2	2	2	2
	Milli Güvenlik	-	-	1	-
	<b>Toplam</b>		<b>30</b>	<b>28</b>	<b>24</b>
Ortak Müzik Alan Dersleri	Temel Sanat Eğitimi				
	Sanat Tarihi (Müzik)			1	1
	Estetik			2	
	Müziksel İşitme – Okuma	4	3	2	2
	Piyano	2	2	1	1
	Ana Çalgı	2	2	2	2
	Koro		3	3	4
	Orkestra			2	2
Türk Müziği Bilgileri			1	1	
<b>Genel Toplam</b>	<b>39</b>	<b>38</b>	<b>38</b>	<b>37</b>	

1995 yılı haftalık ders çizelgeleri incelendiğinde, hazırlık sınıfı uygulamasının 1990 programında olduğu şekliyle sürdüğü, ancak içerikte önemli değişiklikler yapıldığı görülmektedir. Temel Sanat Eğitimi dersi sistemden çıkarılmış; bunun yerine haftalık 4 saatlik Müziksel İşitme–Okuma dersi ile 2’şer saatlik Piyano ve Ana Çalgı dersleri programa eklenmiştir. Bu değişiklik, müziksel becerilere yönelik eğitimin erken dönemde çeşitlendirilerek sistematik hale getirildiğini göstermektedir. 9. sınıf (lise 1) düzeyinde kültür dersleri büyük ölçüde korunmuş; yalnızca Coğrafya dersinin eklendiği, Fizik dersinin ise 1 saat artırılarak haftalık ders yükünün yükseldiği belirlenmiştir. Ancak müzik alan dersleri açısından 1990 programına göre haftalık toplam ders saatinde bir miktar

azalma olduğu dikkat çekmektedir. Bu bağlamda, Sanat Tarihi ve Türk Müziği Bilgileri derslerinin lise 1 müfredatından çıkarılarak lise 2'ye kaydırıldığı, ayrıca Müziksel İşitme–Yazma dersinin haftalık süresinin 3 saate indirildiği tespit edilmiştir. 10. sınıf (lise 2) düzeyinde kültür derslerinde büyük bir değişiklik yapılmamış; ancak müzik alanında Orkestra dersinin çizelgeye dahil edilmesi dikkat çekici bir yenilik olarak değerlendirilmiştir. 11. sınıfta ise Türk Dili ve İnkılap Tarihi derslerinin haftalık ders saatlerinde birer saatlik azalma yaşanmıştır. Bu düzenlemeler, genel olarak müfredatta köklü yapısal dönüşümlerden ziyade alan bazlı ayarlamalara gidildiğini göstermektedir.

**Tablo 9.** 1995 yılı programına göre AGSL derslerinin oranları

	Hazırlık		Lise 1		Lise 2		Lise 3	
	f	%	f	%	f	%	f	%
<b>Sözel Dersler</b>	30	78,95	17	45,95	17	44,74	20	52,63
<b>Sayısal Dersler</b>	-	-	10	27,03	7	18,42	5	13,16
<b>Müzik Alan Dersleri</b>	8	21,05	10	27,03	14	36,84	13	34,21
<b>Toplam</b>	38	100	37	100	38	100	38	100

1995 yılı programında hazırlık sınıflarında sözel derslerin oranının 1990 yılı oranlarıyla aynı olduğu görülmektedir. Lise 1. Sınıfta sözel derslerin oranının %45,95 (f=17), sayısal ve müzik alan derslerin oranının %27,03 (f=10) olduğu görülmüştür. Lise 2. Sınıfta sözel derslerin oranının artarak %44,74 (f=17) ve sayısal ders oranını %18,42 (f=7) olduğu görülmüştür. Müzik alan derslerinin oranının ise %36,84 (f=14) olduğu görülmektedir. Lise 3. Sınıfta ise sözel derslerin oranının %52,63 (f=20) olduğu sayısal ders oranının %13,16 (f=5) olduğu ve müzik alan derslerinin oranının %34,21 (f=13) olduğu tespit edilmiştir. Bu noktada Lise 2 ve Lise 3 ders oranlarının 1990 programı ile hemen hemen aynı olduğu görülebilir. 1995 programından sonra 1998 yılında tekrar revize edilmiş ve sisteme ilk kez seçmeli dersler eklenmiştir. Tablo 10'da 1995 programı gösterilmiş ve yorumlanmıştır.

**Tablo 10.** 1998 yılı programına göre AGSL derslerinin oranları

	Ders Adı	Hazırlık	1. Sınıf	2. Sınıf	3. Sınıf
Ortak Kültür Dersleri	Türkçe	4	-	-	-
	Türk Dili ve Edebiyatı	-	4	4	4
	Psikoloji	-	-	-	-
	Felsefe	-	-	-	2
	Din Kültürü ve Ahlak Bilgisi	-	1	1	1
	Tarih	-	2	2	-
	Atatürkçülük ve İnkılap	-	-	-	2
	Coğrafya	-	2	-	-
	Matematik	-	5	-	-
	Biyoloji	-	2	-	-
	Fizik	-	2	-	-
	Sağlık Bilgisi	-	2	-	-
	Kimya	-	2	-	-
	Yabancı Dil	24	6	5	4
	II. Yabancı Dil	-	-	-	-
	Beden Eğitimi	2	2	-	-
	Milli Güvenlik	-	-	1	-
Seçmeli Dersler	-	2	9	4	
Rehberlik	-	-	-	-	
<b>Toplam</b>		<b>38</b>	<b>32</b>	<b>22</b>	<b>17</b>
Ortak Müzik Alan Dersleri	Temel Sanat Eğitimi	8	-	-	-
	Müziğe Giriş	-	-	-	-
	Müzik Tarihi	-	-	-	-
	Estetik	-	-	-	-
	MİOY	-	2	4	4
	Piyano	-	2	2	2
	Ana Çalgı	-	2	2	2
	Koro	-	2	2	2
	Orkestra	-	-	4	4
	Bireysel Ses Eğitimi	-	-	-	-
	Türk Müziği Bilgileri	-	-	4	-
	Alan Seçmeli Dersler	-	-	4	9
<b>Toplam</b>		<b>8</b>	<b>8</b>	<b>18</b>	<b>23</b>

<b>Genel Toplam</b>		<b>38</b>	<b>40</b>	<b>40</b>	<b>40</b>
Seçmeli Dersler	Resim	-	2	-	-
	Halk Bilimi	-	2	-	-
	Sanat Eserlerini İnceleme	-	-	-	2
	Müziksel Yaratma	-	-	-	2
	Kütüphanecilik	-	-	-	1
	Müzik Tarihi	-	-	2	2
	Geleneksel Çağdaş Türk M.	-	-	2	2
	Çalgı Bakım Onarım	-	-	2	-
	Sanat Tarihi	-	-	2	-
	Sanat Sosyolojisi	-	-	2	2
	Psikoloji	-	-	2	-
	Matematik	-	-	2	2
	Mantık	-	-	-	2
	Edebi Metinler	-	-	3	-
	Bilim Teknoloji	-	-	1	-
	Genel Türk Tarihi	-	-	3	-
	Türkiye Coğrafyası (Fiziki)	-	-	3	-
	Türkiye Coğrafyası (Beşeri)	-	-	-	3
	Bilgisayar	-	2	2	2
	Resim	-	-	2	2
	Beden Eğitimi	-	-	2	2
	Turizm	-	-	2	-
	İkinci Yabancı Dil	-	2	2	2
	Takviye Yabancı Dil	-	2	2	1
	Osmanlı Tarihi	-	-	-	3
	Sosyoloji	-	-	-	2
	Demokrasi ve İnsan Hak.	-	-	-	1
	İnsan İlişkileri	-	-	-	1
	Güzel Konuşma ve Yazma	-	-	-	2
	Osmanlı Tarihi	-	-	-	-
Trafik	-	-	1	-	

1998 programı birçok yeniliğin yapıldığı program olarak kendisini göstermektedir. Bu yenilikler incelendiğinde, seçmeli derslerin programa eklendiği, daha önceki programda zorunlu ders olan derslerin seçmeli ders statüsüne alındığı, programa seçmeli ders saati olarak saatlerin eklendiği ve geniş bir seçmeli ders listesi hazırlandığı görülmektedir. Program saati açısından en yoğun sınıfın lise 1'inci sınıf olduğu görülürken, lise 2'nci ve 3'üncü sınıfların seyrek bir programa sahip olduğu görülebilir. Fakat bu lise 2 için 9 saati seçmeli kültür, 4 saati alan; lise 3 için 4'ü kültür, 9 saati alan seçmeli dersler olmak üzere toplam 13 saatlik seçmeli ders alınabileceği görülebilir. 1998 programına yönelik olarak sayısal, sözel ve seçmeli kültür ve alan derslerinin oranları Tablo 11'de gösterilmektedir.

**Tablo 11. 1998 yılı programına göre AGSL derslerinin oranları**

	Hazırlık		Lise 1		Lise 2		Lise 3	
	f	%	f	%	f	%	f	%
<b>Sözel Dersler</b>	30	78,95	19	47,50	13	32,50	13	32,50
<b>Sayısal Dersler</b>	-	-	11	27,50	-	-	-	-
<b>Müzik Alan Dersleri</b>	8	21,05	8	20	14	35	14	35
<b>Seçmeli Müzik Alan D.</b>	-	-	2	5	4	10	9	22,50
<b>Seçmeli Kültür Dersleri</b>	-	-	-	-	9	22,50	4	10
<b>Toplam</b>	38	100	40	100	40	100	40	100

\*Rehberlik saati toplam ders saatine eklenmemiştir.

1998 programına göre hazırlık sınıflarında sözel ders oranlarının %78,95 (f=30) olduğu görülürken müzik alan derslerinin oranının %21,05 olduğu görülmektedir. Lise 1'inci sınıflarda ders çeşitliliğinin artmasıyla sözel derslerin oranının %47,50 (f=19) olduğu görülürken sayısal derslerinin programda %27,50 (f=11), müzik alan derslerinin %20 (f=8) seçmeli derslerin ise %2 (f=5) oranlarında olduğu tespit edilmiştir. Lise 2'nci sınıflarda sözel derslerin %32,50 (f=13) oranında olduğu görülürken sayısal derslerin bir 1 saat arttığı ve %35 (f=14) oranında olduğu, lise 2'nci sınıf itibarıyla seçmeli derslerin yoğunlaştığı, seçmeli müzik alan ders oranlarının %10 (f=4), seçmeli kültür dersi oranlarının ise 22,50 (f=9) olduğu görülmüştür. Son sınıfta ise sözel sayısal derslerin

aynı oranların olduğu görülürken seçmeli müzik alan dersi oranlarının 22,50 (f=9) seçmeli kültür dersi oranlarının ise %10 (f=10) olduğu tespit edilmiştir.

Seçmeli derslerin 1998 sonrasında müfredata dâhil edilmesi öğrencilerin ilgi ve yeteneklerine göre yönlendirilmesi açısından olumlu bir gelişme olarak değerlendirilse de bu derslerin içerik bakımından tutarsızlığı, haftalık saat sayılarındaki belirsizlikler ve her okulda farklı şekillerde uygulanması eğitimde fırsat eşitliğini olumsuz etkilemektedir. Özellikle 2022 çizelgesinde seçmeli ders sayısı yüksek olmasına rağmen ders saatlerinin toplamı azalmakta, bu da uygulamada “şeklen” ders yükü sunulduğunu göstermektedir.

1998 yılından sonra 2005 yılında program yeniden düzenlenmiş, ortak kültür dersleri ve müzik alan dersleri dışında seçmeli alan dersleri ile seçmeli kültür dersleri de programda yerini almış ve 2005 – 2006 eğitim – öğretim yılında yürürlüğe sokulmuştur. Tablo 5’te hazırlık + 3 yıllık programda yer alan ortak kültür dersleri, müzik alan dersleri ve seçmeli dersler gösterilmiştir.

**Tablo 12. 2005 programında yer alan dersler ve ders saatleri**

Ders Türü	Ders Adı	Hazırlık	1. Sınıf	2. Sınıf	3. Sınıf
Ortak Kültür Dersleri	Türkçe	4	-	-	-
	Türk Dili ve Edebiyatı	-	4	4	4
	Psikoloji	-	-	-	-
	Felsefe	-	-	-	2
	Din Kültürü ve Ahlak Bilgisi	-	1	1	1
	Tarih	-	2	2	-
	Atatürkçülük ve İnkılap	-	-	-	2
	Coğrafya	-	2	-	-
	Matematik	-	4	-	-
	Biyoloji	-	2	-	-
	Fizik	-	2	-	-
	Sağlık Bilgisi	-	1	-	-
	Kimya	-	2	-	-
	Yabancı Dil	20	6	4	4
	II. Yabancı Dil	4	2	2	2
	Beden Eğitimi	2	2	-	-
	Milli Güvenlik	-	-	1	-
	Seçmeli Dersler	-	-	8	7
	Rehberlik	1	1	1	1
<b>Toplam</b>		<b>31</b>	<b>31</b>	<b>23</b>	<b>23</b>
Ortak Müzik Alan Dersleri	Müziğe Giriş	1	-	-	-
	Müzik Tarihi	-	1	1	1
	MİOY	2	2	4	4
	Piyano	2	2	2	2
	Ana Çalgı	2	2	2	2
	Koro	2	2	2	2
	Orkestra	-	-	3	3
	Bireysel Ses Eğitimi	-	-	1	1
	Alan Seçmeli Dersler	-	-	2	2
<b>Toplam</b>		<b>9</b>	<b>9</b>	<b>17</b>	<b>17</b>
<b>Genel Toplam</b>		<b>40</b>	<b>40</b>	<b>40</b>	<b>40</b>
Seçmeli Müzik Alan Dersleri	Oda Müziği	-	-	1	1
	Geleneksel – Çağdaş Türk Müziği	-	-	1	1
	Çalgı Bakım Onarım	-	-	1	1
	Bilgisayar	-	-	1	-
	Armoni	-	-	-	1
Müzik Formları	-	-	-	1	
Seçmeli Kültür Dersleri	Türkiye Coğrafyası	-	-	3	3
	Güzel Konuşma ve Yazma	-	-	2	2
	Matematik	-	-	2	2
	Geometri	-	-	2	2
	Halk Bilimi	-	-	2	2
	Resim	-	-	1	1
	Edebi Metinler	-	-	3	3
	Genel Türk Tarihi	-	-	3	3
Trafik Bilgisi	-	-	1	1	

Bedens Eğitimi	-	-	2	2
Takviye Yabancı Dil	-	-	2	2
Türkiye Coğrafyası	-	-	3	3

2005 yılı haftalık ders çizelgeleri incelendiğinde, toplam haftalık ders saatinin 38 saatten 40 saate çıkarıldığı görülmektedir. Bu artış, özellikle 10. ve 11. sınıflarda seçmeli derslerin ve alan seçmeli derslerin programa dâhil edilmesiyle gerçekleştirilmiştir. Ancak dikkat çeken önemli bir değişiklik, bu sınıf düzeylerinde matematik ve geometri gibi üniversiteye hazırlık açısından kritik öneme sahip derslerin zorunlu ders statüsünden çıkarılarak seçmeli ders kapsamına alınmış olmasıdır. Bu durum, öğrencilerin merkezi sınavlardaki akademik hazırlığı açısından önemli bir dönüşümün göstergesi olarak değerlendirilebilir.

Hazırlık sınıfı uygulaması 2005 yılında da sürdürülmüş; ancak İngilizce dersi haftalık 24 saatten 20 saate indirilmiş, kalan 4 saatlik bölüm ikinci yabancı dil uygulamasına ayrılmıştır. Bu değişiklik, dil eğitiminin çeşitlendirilmesini amaçlasa da ders saatinin azalması, ilk yabancı dildeki yeterlik kazanımlarını sınırlayabilecek bir durum yaratmıştır.

Müzik alan dersleri açısından değerlendirildiğinde, “Müziksel İşitme – Okuma – Yazma” (MİÖY), Pişano, Ana Çalgı ve Koro derslerinin dört sınıf düzeyinde de yer aldığı, hazırlık sınıfında ayrıca “Müziğe Giriş”, 9. sınıfta ise “Müzik Tarihi” derslerinin bulunduğu görülmektedir. 10. ve 11. sınıflarda ise haftalık 3 saatlik Orkestra dersi, alan uygulamalarını destekleyici bir unsur olarak programa dâhil edilmiştir.

Özellikle 10. sınıfta 8 saat, 11. sınıfta ise 7 saatlik bir zaman dilimi kültür seçmeli derslerine; her iki sınıfta da ikişer saatlik süre ise alan seçmeli derslerine ayrılmıştır. Bu yapı, okul yönetiminin ders seçme politikalarına göre üniversite sınavlarına yönelik içeriklerin (örneğin matematik, tarih vb.) yeniden öğrenciye sunulabilmesini mümkün kılmaktadır. Ancak bu durumun tüm okullarda uygulama birliği açısından belirsizlik yaratabileceği de göz önünde bulundurulmalıdır.

2005 yılına ait haftalık ders çizelgelerine göre sözel, sayısal, müzik alanı ve seçmeli derslerin sınıf düzeyindeki dağılım ve oranları Tablo 13’te ayrıntılı biçimde sunulmuştur.

**Tablo 13.** 2005 yılı programına göre AGSL derslerinin oranları

	Hazırlık		9. Sınıf		10. sınıf		11. sınıf	
	f	%	f	%	f	%	f	%
<b>Sözel Dersler</b>	30	76,92	20	51,28	14	35,90	15	38,46
<b>Sayısal Dersler</b>	-	-	10	25,64	-	-	-	-
<b>Müzik Alan Dersleri</b>	9	23,08	9	23,8	15	38,46	15	38,46
<b>Seçmeli Müzik Alan D.</b>	-	-	-	-	2	5,13	2	5,13
<b>Seçmeli Kültür Dersleri</b>	-	-	-	-	8	20,51	7	17,95
<b>Toplam</b>	39	100	39	100	39	100	39	100

\*Rehberlik saati toplam ders saatine eklenmemiştir.

2005 yılı programında hazırlık sınıflarında sözel derslerin oranının %76,92 (f=30), müzik alan derslerinin oranının %23,08 (f=9) olduğu görülürken, 9. sınıflarda sözel derslerin oranının %51,2 (f=20), sayısal derslerin oranının %25,64 (f=10), müzik alan derslerinin oranının ise %23,8 (f=9) olduğu görülmüştür. Lise 2’nci sınıfta sözel derslerin oranının düşerek %35,90 (f=14) olduğu, 10. sınıfta ise bu oranın bir miktar artarak %38,46 (f=15) olduğu görülmüştür.

Lise 2’nci müzik alan derslerinin oranının ise %38,46 (f=15) olduğu görülürken, lise 3’üncü sınıfta bu oranın değişmeyerek devam ettiği tespit edilmiştir. Seçmeli müzik alan derslerinin oranının %5,13 olduğu ve hem lise 2’nci hem de lise 3’üncü sınıf programında yer alan toplam müzik dersi oranının seçmeli müzik alan dersleriyle

birlikte %43,59 (f=17) olduğu görülmektedir. Kültür seçmeli derslerinin oranının lise 2'inci sınıflar için %20,51 (f=8) lise 3'üncü sınıflar için %17,95 (f=7) olduğu tespit edilmiştir.

2005 yılı programından hemen sonra program 2006 yılında yeniden değişmiş ve lise hazırlık sınıfları kaldırılmıştır. 2006 programında yer alan dersler ve haftalık ders saatleri Tablo 14'de gösterilmiştir.

**Tablo 14. 2006 programında yer alan dersler ve ders saatleri**

	Ders Adı	9. Sınıf	10. Sınıf	11. Sınıf	12. Sınıf
Ortak Kültür Dersleri	Dil ve Anlatım	2	2	2	2
	Türk Edebiyatı	3	3	3	3
	Felsefe	-	-	2	-
	Din Kültürü ve Ahlak Bilgisi	1	1	1	1
	Tarih	2	2	-	-
	Atatürkçülük ve İnkılap	-	-	2	-
	Coğrafya	2	2	-	-
	Matematik	4	4	-	-
	Biyoloji	2	-	-	-
	Fizik	2	-	-	-
	Kimya	2	-	-	-
	Sağlık Bilgisi	-	2	-	-
	Yabancı Dil	6	3	3	3
	Beden Eğitimi	2	-	-	-
	Milli Güvenlik	-	1	-	-
	Trafik ve İlk Yardım	-	-	1	-
	Seçmeli Dersler	-	6	2	6
	Rehberlik	1	1	1	1
	<b>Toplam</b>	<b>29</b>	<b>27</b>	<b>17</b>	<b>16</b>
Ortak Müzik Alan Dersleri	MİÖY	1	2	4	4
	Piyano	1	2	2	2
	Türk ve Batı Müziği Çalgıları	1	2	2	2
	Türk Müziği Koro Eğitimi	1	1	2	2
	Batı Müziği Koro Eğitimi	1	1	2	2
	Müziğe Giriş	1	-	-	-
	Müzik Biçimleri	-	-	-	1
	Türk ve Batı Müziği Çalgı Toplulukları	-	-	4	4
	Batı Müziği Tarihi	-	-	1	-
	Geleneksel Türk Müziği Tarihi	-	-	-	1
	Bilişim Destekli Müzik	-	-	1	-
	Bireysel Ses Eğitimi	-	-	-	1
	<b>Toplam</b>	<b>6</b>	<b>8</b>	<b>18</b>	<b>19</b>
<b>Genel Toplam</b>	<b>35</b>	<b>35</b>	<b>35</b>	<b>35</b>	
Seçmeli Dersler	Resim	-	2	2	2
	Beden Eğitimi	-	2	2	2
	Tarih	-	2	2	2
	Coğrafya	-	2	2	2
	Matematik	-	2	2	2
	Geometri	-	2	2	2
	Psikoloji	-	2	2	2
	Sosyoloji	-	2	2	2
	Mantık	-	2	2	2
	Seçmeli Yabancı Dil	-	2	2	2
	Sanat Tarihi	-	2	2	2
	Girişimcilik	-	1	1	1
	Bilgi Kuramı	-	1	1	1
	Proje Hazırlama	-	1	1	1
	Bilgi ve İletişim Teknolojileri	-	2	2	2
	Demokrasi ve İnsan Hakları	-	1	1	1
Çalgı Bakım Onarım	-	1	1	1	
Sosyal Etkinlik	-	2	2	2	

2006 programında hazırlık sınıfları kaldırılarak 4 yıllık eğitim süreci başlamış ve bu süreçte AGSL programlarında birçok değişiklik yapılmıştır. Haftalık ders saati 35 saate düşürülmekle birlikte seçmeli müzik alan derslerinin kaldırıldığı ve bazı derslerin ortak müzik alan derslerine eklendiği görülmüş seçmeli derslerden sadece çalgı bakım onarım dersinin müzik alanına ait bir ders olduğu tespit edilmiştir.

Ortak kültür dersleri açısından incelendiğinde Türk Dili ve Edebiyatı dersinin kaldırılarak Dil ve Anlatım dersi ile Türk Edebiyatı dersi olarak iki gruba ayrıldığı ve dersin dört yıllık süreci kapsadığı görülmekteyken Din Kültürü ve Ahlak Bilgisi dersi ile Yabancı Dil dersinin de dört yıllık süreçte yer aldığı görülmektedir. Matematik dersinin 9'uncu ve 10'uncu sınıflarda; Fizik, Kimya ve Biyoloji derslerinin sadece 9. sınıfta yer aldığı görülmektedir. Bunun dışında Tarih derslerinin 9. ve 10. sınıflarda, Atatürkçülük ve İnkılap Tarihi dersinin ise sadece 11. sınıfta yer aldığı görülürken 12. sınıf seçmeli dersleri arasında tarih dersinin olduğu ve üniversite sınavında önemli bir yere sahip olan bu dersin seçmeli şekilde programa eklenebileceği düşünülmektedir. 2005 programından farklı olarak Trafik ve İlk Yardım dersinin programa eklendiği, ikinci yabancı dilin seçmeli ders statüsüne alındığı tespit edilmiştir.

Ortak müzik alan dersleri incelendiğinde MİOY ve Piyano derslerinin dört yıllık süreçte yer aldığı, Ana Çalgı dersinin isminin değiştirilerek Türk ve Batı Çalgıları dersi olarak yine dört yıllık süreçte işlendiği görülmektedir. Koro dersi Türk Müziği Koro Eğitimi ve Batı Müziği Koro Eğitimi olmak üzere iki gruba ayrılarak dört yıllık süreçte işlenmektedir. Batı Müziği Tarihi dersinin yıl ve saati düşürüldüğü görülmektedir. Buna ek olarak Orkestra dersinin ismi Türk ve Batı Çalgı Toplulukları olarak değiştirilmiş, 2005 programında seçmeli ders olan Müzik Biçimleri (formları) dersi zorunlu ders olarak programa eklenmiştir. 12. sınıfta bireysel ses eğitimi dersinin ve 10'uncu sınıfta Bilişim Destekli Müzik dersinin programa eklendiği görülmektedir. 2006 yılı haftalık ders çizelgelerine dayanarak Anadolu Güzel Sanatlar Liselerinde yer alan sözel, sayısal, seçmeli ve müzik alan derslerinin oranları Tablo 15'de gösterilmiştir.

**Tablo 15. 2006 yılı programına göre AGSL derslerinin oranları**

	9. Sınıf		10. Sınıf		11. Sınıf		12. Sınıf	
	f	%	f	%	f	%	f	%
<b>Sözel Dersler</b>	18	52,94	16	47,06	14	41,18	9	26,47
<b>Sayısal Dersler</b>	10	29,41	4	11,76	-	-	-	-
<b>Müzik Alan Dersleri</b>	6	17,65	8	23,53	18	52,94	19	55,88
<b>Seçmeli Derler</b>	-	-	6	17,65	2	5,88	6	17,65
<b>Toplam</b>	34	100	34	100	34	100	34	100

\*Rehberlik saati toplam ders saatine eklenmemiştir.

9. sınıfta sözel derslerin oranı %52,94 (f=18) iken sayısal derslerin oranı %29,41 (f=10), müzik alan derslerinin oranı ise %17,65 (f=6) olduğu görülmüştür. 10. sınıfta sisteme seçmeli derslerin eklenmesiyle birlikte sözel derslerin oranının %47,06 (f=16), sayısal derslerin oranının %11,76 (f=4), müzik alan derslerinin oranının %23,53 (f=8) ve seçmeli derslerin oranının ise %17,65 (f=17,65) olduğu görülmektedir. 11. ve 12. sınıf programlarında sayısal derslerin olmadığı ve bu derslerin seçmeli derslerle telafi edilebileceği düşünülmektedir. 11. sınıflarda sözel derslerin oranı %41,18 (f=14) iken 12. sınıflarda bu oranın %26,47 (f=9) oranına düştüğü, müzik alan derslerin ise 11'inci sınıflarda %52,94 (f=18) oranında olduğu ve 12. sınıfta küçük bir artışla %55,88 (f=18) oranına yükseldiği görülmüştür. 11. sınıflarda seçmeli derslerin oranı %5,88 (f=2) olduğu, 12. sınıflarda %17,65'lik (f=6) bir dilime yükseldiği tespit edilmiştir.

Dört yıllık süreç göz önünde bulundurulduğunda sözel derslerin oranlarının düşüş gösterdiği, müzik alan derslerinin oranının ise yükseldiği görülmektedir. Bunun dışında 2005 programından farklı olarak seçmeli dersler tek statü altında toplanmış ve okulların seçmeli ders politikalarına göre sayısal, sözel ve müzik alan dersleri oranlarının değişim gösterebileceği düşünülmektedir.

2007 öğretim programında ders saat ve oranlarında çok dramatik değişiklikler gözlemlenmemekle birlikte, 2006 yılı 9. sınıf programında 6 saat olan İngilizce dersi, ortak müzik alan derslerine 1 saat drama dersinin

eklenmesinden ötürü 5 saate düşürülmüş ve bu nedenle kültür ortak derslerinin haftalık ders saati 28 saate düşerken ortak müzik alan dersleri 7 saate yükselmiştir.

2016 yılından itibaren Güzel Sanatlar Liseleri müzik, Türk Halk Müziği ve Türk Sanat Müziği olmak üzere üç bölüme ayrılmış, her bölümün ortak kültür dersi saatleri aynı kalmakla birlikte müzik alan derslerinin ve seçmeli ders saatlerinin bölüme göre farklılaştığı görülmüştür. Tablo 16'da Güzel Sanatlar Liseleri müzik (M), TSM (S) ve THM (H) bölümleri ders programına yer verilmiştir.

**Tablo 16. 2016 programında yer alan dersler ve ders saatleri**

Ders Adı		9. Sınıf			10. Sınıf			11. Sınıf			12. Sınıf		
Ortak Kültür Dersleri	Türk Dili ve Edebiyatı	5			5			5			5		
	Din Kültürü ve Ahlak Bilgisi	1			1			1			1		
	Tarih	2			2			-			-		
	İnkılap Tarihi ve Atatürkçülük	-			-			2			-		
	Coğrafya	2			2			-			-		
	Matematik	6			6			-			-		
	Fizik	2			2			-			-		
	Kimya	2			2			-			-		
	Biyoloji	2			2			-			-		
	Sağlık Bilgisi	1			-			-			-		
	Felsefe	-			-			2			-		
	Yabancı Dil	3			2			2			2		
	Görsel Sanatlar/Beden Eğitimi	1			1			1			1		
	Trafik ve İlk Yardım	-			-			-			-		
	Seçmeli	6-4-4			4-3-3			6-5-5			6-9-9		
	Rehberlik ve Yönlendirme	1			1			1			1		
<b>Toplam</b>		<b>34</b>			<b>30</b>			<b>20</b>			<b>17</b>		
<b>Bölüm*</b>		<b>M</b>	<b>H</b>	<b>S</b>	<b>M</b>	<b>H</b>	<b>S</b>	<b>M</b>	<b>H</b>	<b>S</b>	<b>M</b>	<b>H</b>	<b>S</b>
Ortak Müzik Alan Dersleri	Batı Müziği Teori ve Uygulaması	2	2	2	2	2	2	2	-	-	2	-	-
	THM Teori ve Uygulaması	-	2	-	-	2	-	2	2	2	2	2	2
	TSM Teori ve Uygulaması	2	-	2	2	-	2	-	2	2	-	2	2
	Piyano	1	1	1	1	-	-	1	-	-	-	-	-
	Bağlama	-	1	-	1	1	1	1	-	1	1	-	-
	Çalgı Eğitimi	1	1	1	1	1	1	2	2	2	2	2	2
	Çoksesli Koro	-	-	-	2	-	-	2	-	-	-	-	-
	THM Koro	-	2	-	-	2	-	2	2	-	-	2	2
	TSM Koro	-	-	2	-	-	2	-	-	2	2	2	2
	Çalgı Toplulukları	-	-	-	-	2	2	4	4	4	4	4	4
	Ud / Kanun	-	-	-	-	1	-	-	1	-	-	-	-
	Bilişim Destekli Müzik	-	-	-	-	-	-	-	-	-	-	2	2
	Türk ve Batı Müziği Tarihi	-	-	-	-	-	-	-	-	-	2	-	-
	Türk Müzik Tarihi	-	-	-	-	-	-	-	-	-	-	2	2
	Müzik Kültürü	-	-	-	-	-	-	-	2	2	2	-	-
	Bireysel Ses Eğitimi	-	-	-	1	1	1	-	-	-	-	-	-
	Drama	-	-	-	-	-	-	-	2	2	2	-	-
	Türk İslam Musikisi	-	-	-	-	-	-	-	-	-	2	2	2
	Türk Dünyası Müzikleri	-	-	-	-	-	-	2	2	2	-	-	-
Halk Dansları ve Müzikleri	-	-	-	-	-	-	2	2	2	-	-	-	
<b>Toplam</b>	<b>6</b>	<b>9</b>	<b>8</b>	<b>10</b>	<b>12</b>	<b>11</b>	<b>20</b>	<b>21</b>	<b>21</b>	<b>23</b>	<b>20</b>	<b>20</b>	
<b>Genel Toplam</b>		<b>40</b>			<b>40</b>			<b>40</b>			<b>40</b>		

\*M: Müzik Bölümü, H: Türk Halk Müziği Bölümü, S: Türk Sanat Müziği Bölümü

Ders Grubu		Ders		9		10		11		12	
Dil ve Anlatım	Türk Dili ve Edebiyatı	-		-		-		3		3	
	Diksiyon ve Hitabet	1		1		1		1		1	
	Osmanlı Türkçesi	2		2		2		2		2	
	Okuma – Yazma Becerileri Eğt.	2		2		2		2		2	
Matematik ve Fen Bilimleri	Temel Matematik	-		-		-		2		2	
	İleri Matematik	-		-		-		6		6	
	İleri Fizik	-		-		-		4		4	
	İleri Kimya	-		-		-		4		4	
Seçmeli Dersler	İleri Biyoloji	-		-		-		3		3	
	Astronomi ve Uzay Bilimleri	(1)(2)		(1)(2)		(1)(2)		(1)(2)		(1)(2)	
	Seçmeli Tarih	-		-		(2)(4)		(2)(4)		(2)(4)	
	Seçmeli Coğrafya	-		-		(2)(4)		(2)(4)		(2)(4)	
Sosyal Bilimler	Çağdaş Türk ve Dünya Tarihi	-		-		-		-		(2)(4)	
	Türk Kültür ve Medeniyet Tarihi	-		-		(2)(4)		(2)(4)		(2)(4)	
	İslam Kültür ve Medeniyeti	2		2		2		2		2	
	İslam Bilim Tarihi	2		2		2		2		2	

	Psikoloji	-	-	2	2
	Sosyoloji	-	-	2	2
	Mantık	-	-	2	2
	Bilgi Kuramı	(1)(2)	(1)(2)	(1)(2)	(1)(2)
	Seçmeli Felsefe	-	-	-	(1)(2)
	Demokrasi ve İnsan Hakları	1	1	1	1
	İşletme	2	2	2	2
	Ekonomi	2	2	2	2
	Girişimcilik	1	1	1	1
	Yönetim Bilimi	2	2	2	2
	Uluslararası İlişkiler	2	2	2	2
Din, Ahlak ve Değerler	Kur'an-ı Kerim	2	2	2	2
	Hz. Muhammed'in Hayatı	2	2	2	2
	Temel Dini Bilgiler	(1)(2)	(1)(2)	(1)(2)	(1)(2)
Yabancı Diller ve Edebiyatı	Seçmeli 1'inci Yabancı Dil	-	-	(2)(6)	(2)(6)
	Seçmeli 2'nci Yabancı Dil	-	-	(2)(4)	(2)(4)
	Alman Edebiyatı	(1)(2)	(1)(2)	(1)(2)	(1)(2)
	İngiliz Edebiyatı	(1)(2)	(1)(2)	(1)(2)	(1)(2)
Spor ve Sosyal Etkinlik	Fransız Edebiyatı	(1)(2)	(1)(2)	(1)(2)	(1)(2)
	Seçmeli Beden Eğitimi	2	2	2	2
	Sosyal Etkinlik	(1)(2)	(1)(2)	(1)(2)	(1)(2)
Güzel Sanatlar	Seçmeli Görsel Sanatlar	2	2	2	2
	Sanat Tarihi	2	2	2	2
	Seçmeli Piyano	-	-	-	1
	Drama	1	1	1	1
Bilişim	Bilgisayar Bilimi	2	2	2	2
	Proje Hazırlama	(1)(2)	(1)(2)	(1)(2)	(1)(2)

2016 yılı haftalık ders çizelgeleri incelendiğinde, Güzel Sanatlar Liselerinde yer alan Müzik, Türk Halk Müziği (THM) ve Türk Sanat Müziği (TSM) bölümlerinin tümünde kültür derslerinin ortak bir programla yürütüldüğü, sadece seçmeli ders saatlerinde farklılık olduğu görülmektedir. Bu uygulama, tüm bölümler için ortak akademik taban oluşturma amacı taşısa da seçmeli ders saatlerinin ve içeriklerinin farklılaşması, uygulamada belirli esneklikler yaratmıştır.

Kültür dersleri açısından, önceki programlarda ayrı dersler olarak sunulan 2 saatlik "Dil ve Anlatım" ve 3 saatlik "Türk Edebiyatı" dersi, bu programda "Türk Dili ve Edebiyatı" başlığı altında birleştirilerek tüm sınıf düzeylerinde haftada 5 saat olarak sunulmuştur. 2006 programında 9. sınıfta 5 saat, diğer sınıflarda 3 saat olan yabancı dil dersinin, 2016 programında 9. sınıfta 3 saat, diğer sınıflarda ise 2 saat olarak yeniden düzenlendiği tespit edilmiştir. Beden Eğitimi dersi ise 4 yıllık süreçte haftada 1 saat olmak üzere, Görsel Sanatlar dersi ile birlikte zorunlu seçmeli statüsünde sunulmuştur. Ayrıca, 9. ve 10. sınıflarda matematik dersinin haftalık saati birer saat artırılmış, daha önce yalnızca 9. sınıfta bulunan fizik, kimya ve biyoloji dersleri 10. sınıfa da 2'şer saatlik yükü eklenmiştir. Milli Güvenlik dersinin kaldırıldığı, buna karşılık "Trafik ve İlk Yardım" dersinin 12. sınıfa alındığı belirlenmiştir. Matematik dersi ayrıca Seçmeli Matematik ve İleri Matematik biçiminde de programda yer alarak öğrencilerin tercihine sunulmuştur.

Müzik alan dersleri açısından bakıldığında, derslerin ağırlıkları ve süreleri bölüm farklılıklarına göre değişkenlik göstermektedir. Örneğin; THM bölümünde 9. sınıftan 12. sınıfa kadar "THM Teori ve Uygulamaları" dersi kesintisiz yer alırken, Batı Müziği bölümünde bu ders yalnızca 11. ve 12. sınıflarda okutulmaktadır. Buna karşın, Batı Müziği Teori ve Uygulamaları dersi müzik bölümü için 4 yıllık süreçte yer alırken; THM ve TSM bölümlerinde yalnızca 9. ve 10. sınıf düzeylerinde yer almaktadır. Her ne kadar süre ve sınıf düzeyi farklılık gösterse de her üç bölümde ortak olarak yer alan müzik alan derslerinin; Batı Müziği, THM ve TSM Teori ve Uygulamaları, Piyano, Çalgı Eğitimi, Koro, Çalgı Toplulukları, Bilişim Destekli Müzik, Müzik Kültürü, Bireysel Ses Eğitimi, Drama, Türk İslam Musikisi, Türk Dünyası Müzikleri ve Halk Dansları ve Müzikleri derslerinden oluştuğu görülmektedir.

Piyano dersi müzik bölümü öğrencileri için 9., 10. ve 11. sınıflarda birer saat zorunlu olarak yer alırken; THM ve TSM bölümlerinde yalnızca 9. sınıfta zorunlu olarak verilmiş, sonraki yıllarda seçmeli statüde sunulmuştur. Bu yapı, öğrencilerin çalgı yeterlikleri açısından başlangıç düzeyinde benzer kazanımlar edinmelerini sağlarken, ilerleyen sınıflarda alan odaklı yönelimlere göre şekillenmektedir.

Bu doğrultuda, 2016 yılı çizelgelerine göre Müzik, THM ve TSM bölümlerinin her biri için sözel, sayısal, seçmeli ve müzik alanı derslerinin dağılım oranları Tablo 17’de ayrıntılı olarak sunulmuştur.

**Tablo 17. 2016 yılı programına göre GSL derslerinin oranları**

Sınıf	Bölüm		Söz	Say.	Müz.	Seç.	Top.
9. Sınıf	Müzik	f	15	12	6	6	39
		%	38,46	30,77	15,38	15,38	100,00
	THM	f	15	12	9	4	40
		%	37,5	30	22,5	10	100
	TSM	f	15	12	8	4	39
		%	38,46	30,77	20,51	10,26	100
10. Sınıf	Müzik	f	13	12	10	4	39
		%	33,33	30,77	25,64	10,26	100,00
	THM	f	13	12	12	3	40
		%	32,5	30	30	7,5	100
	TSM	f	13	12	11	3	39
		%	33,33	30,77	28,21	7,69	100
11. Sınıf	Müzik	f	13	-	20	6	39
		%	33,33	-	51,28	15,38	100
	THM	f	13	-	21	5	39
		%	33,33	-	53,85	12,82	100
	TSM	f	13	-	21	5	39
		%	33,33	-	53,85	12,82	100
12. Sınıf	Müzik	f	10	-	23	6	39
		%	25,64	-	58,97	15,38	100,00
	THM	f	10	-	20	9	39
		%	25,64	-	51,28	23,08	100
	TSM	f	10	-	20	9	39
		%	25,64	-	51,28	23,08	100

\*Rehberlik saati toplam ders saatine eklenmemiştir.

GSL öğretim programında rehberlik dersinin bazı bölümler ve sınıflarda olmamasından dolayı haftalık toplam ders saatinin 40 saat olduğu tespit edilmiştir. 9.ve 10. sınıf programlarında sözel ve sayısal derslerin oranının tüm bölümlerde aynı olduğu, müzik alan derslerinin oranlarının ise THM bölümleri için; THM Koro ve THM Teori ve Uygulama derslerinin, TSM bölümleri için TSM Koro ve TSM Teori ve Uygulama derslerinin eklenmesinden dolayı bu oranların Müzik Bölümü oranlarından yüksek olduğu görülmektedir.

Dört yıllık süreç boyunca sözel derslerin oranlarının azaldığı, 11. ve 12. sınıflarda sayısal derslerin olmadığı veya seçmeli olarak seçilebileceği, müzik alan dersi oranlarının ise tüm bölümlerde süreç boyunca yükseldiği tespit edilmiştir. Seçmeli ders oranlarının bölümlerden bölüme farklılaştığı görülürken en yüksek oranın tüm bölümler için 12. sınıfta olduğu görülebilir.

2016 programından sonra 2018 yılında GSL programı revize edilmiş, tüm bölümlerde bazı derslerin saatlerinde değişiklikler yapılırken, bazı derslerin süreleri 3 yıldan 4 yıla çıkarılmış, seçmeli dersler bazı sınıflarda kaldırılmıştır. Tablo 18’de GSL müzik, TSM ve THM bölümleri ders programına yer verilmiştir.

**Tablo 18. 2018 programında yer alan dersler ve ders saatleri**

Ders Adı	9. Sınıf	10. Sınıf	11. Sınıf	12. Sınıf	
Ortak Kültür Dersleri	Türk Dili ve Edebiyatı	5	5	5	5
	Din Kültürü ve Ahlak Bilgisi	2	2	2	2
	Tarih	2	2	2	-
	İnkılap Tarihi ve Atatürkçülük	-	-	-	2
	Coğrafya	2	2	-	-
	Matematik	6	6	-	-
	Fizik	2	2	-	-

Kimya	2	2	-	-								
Biyoloji	2	2	-	-								
Sağlık Bilgisi ve Trafik Kült.	1	-	-	-								
Felsefe	-	2	2	-								
Yabancı Dil	2	2	2	2								
Görsel Sanatlar/Beden Eğitimi	2	2	2	2								
Seçmeli	5-2-4	-	-	-			4-3-3				3-6-6	
Rehberlik ve Yönlendirme	1	1	1	1								
<b>Toplam</b>		<b>34-31-32</b>	<b>30-28</b>	<b>20-19-19</b>			<b>17-20-20</b>					
<b>Bölüm*</b>		<b>M H S</b>	<b>M H S</b>	<b>M H S</b>			<b>M H S</b>			<b>M H S</b>		
Batı Müziği Teori ve Uygulaması		2 2 2	2 2 2	2 - -			2 - -			2 - -		
THM Teori ve Uygulaması		- 2 -	- 2 -	2 2 2			2 2 2			2 2 2		
TSM Teori ve Uygulaması		2 - 2	2 - 2	- 2 2			- 2 2			- 2 2		
Piyano		1 1 1	1 - -	1 - -			1 - -			- - -		
Bağlama		- 1 -	- 1 1	- - 1			- - 1			- - -		
Çalgı Eğitimi		1 1 1	1 1 1	2 2 2			2 2 2			2 2 2		
Çoksesli Koro		- - -	2 - -	2 - -			2 - -			- - -		
THM Koro		- 2 -	- 2 -	2 2 -			2 2 -			- 2 2		
TSM Koro		- - 2	- - 2	- - 2			- - 2			2 2 2		
Çalgı Toplulukları		- - -	- 2 2	4 4 4			4 4 4			4 4 4		
Ud / Kanun		- - -	- 1 -	- 1 -			- 1 -			- - -		
Bilişim Destekli Müzik		- - -	- - -	- - -			- - -			2 2 2		
Türk ve Batı Müziği Tarihi		- - -	- - -	- - -			- - -			2 - -		
Türk Müzik Tarihi		- - -	- - -	- - -			- - -			- 2 2		
Müzik Kültürü		- - -	- - -	- 2 2			- 2 2			2 - -		
Bireysel Ses Eğitimi		- - -	1 1 1	- - -			- - -			- - -		
Drama		- - -	- - -	- 2 2			- 2 2			2 - -		
Türk İslam Musikisi		- - -	- - -	- - -			- - -			2 2 2		
Türk Dünyası Müzikleri		- - -	- - -	2 2 2			2 2 2			- - -		
Halk Dansları ve Müzikleri		- - -	- - -	2 2 2			2 2 2			- - -		
<b>Toplam</b>		<b>6 9 8</b>	<b>10 12 11</b>	<b>20 21 21</b>			<b>23 20 20</b>					
<b>Genel Toplam</b>		<b>40</b>	<b>40</b>	<b>40</b>			<b>40</b>			<b>40</b>		

\*M: Müzik Bölümü, H: Türk Halk Müziği Bölümü, S: Türk Sanat Müziği Bölümü

Tablo 11'e göre; 2016 yılında 4 yıllık süreçte bir saat olan Din Kültürü ve Ahlak Bilgisi dersinin 2 saate çıkarıldığı seçmeli ders saatlerinin ise düşürüldüğü hatta tüm bölümler için 10. sınıflarda seçmeli derslerin kaldırıldığı görülmektedir. Buna ek olarak 2016 programında 9. sınıfta 3 saat olan Yabancı Dil dersinin 2 saate düşürüldüğü tespit edilmiştir. GSL müzik bölümlerinde 2016 yılında 10., 11. ve 12. sınıflarda yer alan başlama dersi 2018 programında değiştirilmiş ve 12. sınıftaki bağlama dersi kaldırılarak 9. sınıfta başlatılmıştır. Haftalık ders saatinin Rehberlik ve Yönlendirme dahil 40 saat olduğu görülmüştür. 2018 yılı haftalık ders çizelgelerine dayanarak Güzel Sanatlar Liseleri Müzik, THM ve TSM bölümlerinde yer alan sözel, sayısal, seçmeli ve müzik alan derslerinin oranları Tablo 19'da yer almaktadır.

Tablo 19. 2018 yılı programına göre GSL derslerinin oranları

Sınıf	Bölüm		Söz	Say.	Müz.	Seç.	Top.
9. Sınıf	Müzik	f	16	12	6	5	39
		%	41,03	30,77	15,38	12,82	100
	THM	f	16	12	9	2	39
		%	41,03	30,77	23,08	5,13	100
	TSM	f	16	12	8	4	40
		%	40	30	20	10	100
10. Sınıf	Müzik	f	17	12	10	-	39
		%	43,59	30,77	25,64	-	100
	THM	f	16	12	12	-	40
		%	40	30	30	-	100
	TSM	f	17	12	11	-	40
		%	42,50	30	27,5	-	100
11. Sınıf	Müzik	f	15	-	20	4	39
		%	38,46	-	51,28	10,26	100
	THM	f	15	-	21	3	39
		%	38,46	-	53,85	7,69	100
	TSM	f	15	-	21	3	39
		%	38,46	-	53,85	7,69	100
12. Sınıf	Müzik	f	13	-	23	3	39
		%	33,33	-	58,97	7,69	100
	THM	f	13	-	20	6	39
		%	33,33	-	51,28	15,38	100
	TSM	f	13	-	20	6	39
		%	33,33	-	51,28	15,38	100

%	33,33	-	51,28	15,38	100
---	-------	---	-------	-------	-----

\*Rehberlik saati toplam ders saatine eklenmemiştir.

Tablo 11'e göre 2022 programında, 9. sınıf düzeyinde Müzik, THM ve TSM bölümlerinde sözel ve sayısal derslerin saat bazında eşit görünmesine karşın, ders oranlarının farklılık gösterdiği tespit edilmiştir. Bu farkın, özellikle TSM sınıflarında rehberlik dersinin bulunmaması ve müzik alan ortak dersleri ile seçmeli ders sayılarındaki bölüm bazlı farklılaşmadan kaynaklandığı anlaşılmaktadır.

9. Sınıflarda Sözel derslerin oranı Müzik ve THM bölümlerinde %41,03 (f=16), TSM bölümünde ise %40 (f=16), Sayısal derslerin oranı Müzik ve THM için %30,77 (f=12), TSM için %30 (f=12), Müzik alan dersleri oranı Müzik bölümü %15,38 (f=6), THM %23,08 (f=9), TSM %20 (f=8), Seçmeli ders oranı ise Müzik %12,82 (f=5), THM %5,13 (f=2), TSM %10 (f=4) olarak hesaplanmıştır.

10. sınıf düzeyinde oranlarda küçük artışlar gözlemlenmiştir. Bu sınıfta Müzik bölümlerinde sözel ders oranı %43,59 (f=17), sayısal %30,77 (f=12), müzik alan dersleri %25,64 (f=10), THM bölümlerinde sözel %40 (f=16), sayısal %30 (f=12), müzik %30 (f=12), TSM bölümlerinde sözel %42,5 (f=17), sayısal %30 (f=12), müzik %24,5 (f=11) olarak belirlenmiştir. 11. sınıf düzeyinde sayısal derslerin sistematik olarak program dışına çıkarıldığı, bu derslerin yalnızca seçmeli olarak alınabildiği anlaşılmaktadır. Bu sınıfta: Tüm bölümler için sözel ders oranı %38,46 (f=15), Müzik alanı oranı Müzik bölümünde %51,28 (f=20), THM ve TSM bölümlerinde %53,85 (f=21), Seçmeli ders oranı Müzik bölümünde %10,26 (f=4), THM ve TSM'de %7,69 (f=3) şeklindedir.

12. sınıflarda ise tüm bölümlerde sözel ders oranı en düşük, müzik alan derslerinin oranı ise en yüksek düzeye ulaşmıştır: Sözel dersler tüm bölümlerde %33,33 (f=13), Müzik alan dersleri oranı Müzik bölümü için %58,91 (f=23), THM ve TSM için %51,28 (f=20), Seçmeli ders oranı Müzik bölümünde %7,69 (f=3), THM ve TSM bölümlerinde %15,38 (f=6) olarak hesaplanmıştır.

Bu bulgular, 11. ve 12. sınıflarda müzik eğitiminin ders programı içinde belirgin biçimde merkezileştiğini, buna karşılık kültür derslerinin sınav hazırlığı açısından işlevini yitirme riskini doğurduğunu göstermektedir. 2018 programı sonrası yapılan 2022 revizyonunda ortak kültür derslerinde anlamlı bir değişiklik görülmemiş; ancak müzik alan derslerinin oran ve çeşitlilik açısından azaltıldığı dikkat çekmektedir.

Bu çerçevede, Müzik, THM ve TSM bölümlerinin 2022 yılı haftalık ders çizelgelerindeki sözel, sayısal, seçmeli ve müzik alan derslerinin oranları Tablo 13'te sunulmuştur.

**Tablo 20.** 2022 programında yer alan dersler ve ders saatleri

	Ders Adı	9. Sınıf	10. Sınıf	11. Sınıf	12. Sınıf
Ortak Kültür Dersleri	Türk Dili ve Edebiyatı	5	5	5	5
	Din Kültürü ve Ahlak Bilgisi	2	2	2	2
	Tarih	2	2	2	-
	İnkılap Tarihi ve Atatürkçülük	-	-	-	2
	Coğrafya	2	2	-	-
	Matematik	6	6	-	-
	Fizik	2	2	-	-
	Kimya	2	2	-	-
	Biyoloji	2	2	-	-
	Sağlık Bilgisi ve Trafik Kült.	1	-	-	-
	Felsefe	-	2	2	-
	Yabancı Dil	4	5	4	4

	Görsel Sanatlar/Beden Eğitimi	2	2	2	2							
	Seçmeli	2-2-2	-	6-8-8	6-8-8							
	Rehberlik ve Yönlendirme	1	1	1	1							
	<b>Toplam</b>	<b>34-31-32</b>	<b>30-28</b>	<b>20-19-19</b>	<b>17-20-20</b>							
<b>Bölüm*</b>		<b>M H S</b>	<b>M H S</b>	<b>M H S</b>	<b>M H S</b>							
Ortak Müzik Alan Dersleri	Batı Müziği Teori ve Uygulaması	2 2 2	2 2 2	3 - -	3 - -							
	Türk Müziği Teori ve Uygulaması	2 2 2	2 2 2	2 - -	2 - -							
	THM Teori ve Uygulaması	- - -	- - -	- 3	- 3							
	TSM Teori ve Uygulaması	- - -	- - -	- - 3	- - 3							
	Çalgı Eğitimi	4 4 4	2 2 2	4 4 4	4 4 4							
	Bağlama/Kanun/Piyano	2 2 2	2 2 2	2 2 2	2 2 2							
	Çoksesli Koro	- - -	2 - -	2 - -	2 - -							
	THM Koro	- - -	- 2 -	- 2 -	- 2 -							
	TSM Koro	- - -	- - 2	- - 2	- - 2							
	Çalgı Toplulukları	- - -	- - -	4 4 4	4 4 4							
	Bireysel Ses Eğitimi	- - -	- - -	- - -	2 2 2							
	Türk İslam Musikisi	- - -	- - -	- - -	1 1 1							
	Türk Dünyası Müzikleri	- - -	- - -	- - -	1 1 1							
	Batı ve Türk Müziği Tarihi	- - -	- - -	2 2 2	- - -							
<b>Toplam</b>	<b>10 10 10</b>	<b>10 10 10</b>	<b>19 17 17</b>	<b>21 19 19</b>								
<b>Genel Toplam</b>	<b>43</b>	<b>43</b>	<b>43</b>	<b>43</b>								

\*M: Müzik Bölümü, H: Türk Halk Müziği Bölümü, S: Türk Sanat Müziği Bölümü

2022 programı incelendiğinde; ortak kültür dersleri ders saatlerinde dramatik bir değişikliğin olmadığı fakat seçmeli ders saatlerinin 2018 programına göre sınıf bazlı değişiklikler gösterdiği ve 2018 programına benzer olarak 10'uncu sınıfta seçmeli derslerin olmadığı görülmektedir. Ayrıca toplam haftalık ders saatinin 40 saatten 43 saate çıkarıldığı tespit edilmiştir.

Ortak müzik alan derslerinde sadeleştirilmeye gidildiği, 2018 programında dört yıllık süreçte toplam 20 ders olduğu görülürken, GSL Müzik Bölümleri için 10, THM ve TSM bölümleri için toplam 11 ders olduğu görülmektedir. Yapılan değişiklikler incelendiğinde en göze çarpan değişikliğin Müzik bölümlerinde 2018 programında alınan THM ve TSM Teori ve Uygulamaları dersinin kaldırıp Türk Müziği Teori ve Uygulamaları dersi adı altında tek bir dersin olarak sisteme eklenmesi olarak görülebilir. Buna ek olarak THM ve TSM bölümleri de ilgili Teori ve Uygulama dersine geçmeden önce Türk Müziği Teori ve Uygulama dersini alıyor olması ve müzik bölümleri için Batı Müziği Teori ve Uygulamaları dersinin 11. sınıftan sonra 3 saate çıkması, alana yönelik uzmanlaşmanın 11. sınıftan sonra başladığı yönünde olduğu düşünülebilir.

Ayrıca dikkat çeken bir diğer değişiklik ise; müzik bölümlerinden THM ve TSM koro derslerinin, THM bölümlerinden TSM koro derslerinin, TSM bölümlerinden ise THM koro derslerinin kaldırılmış olmasıdır. Bu noktada 2022 programında her bölümün koro eğitimini kendi alanına yönelik olarak aldığı görülmektedir. 2022 yılı haftalık ders çizelgelerine dayanarak Güzel Sanatlar Liseleri Müzik, THM ve TSM bölümlerinde yer alan sözel, sayısal, seçmeli ve müzik alan derslerinin oranları Tablo 21'de yer almaktadır.

Tablo 21. 2022 yılı programına göre GSL derslerinin oranları

Sınıf	Bölüm		Söz	Say.	Müz.	Seç.	Top.
9. Sınıf	Müzik	f	18	12	10	2	42
		%	42,86	28,57	23,81	4,76	100
	THM	f	18	12	10	2	42
		%	42,86	28,57	23,81	4,76	100

10. Sınıf	TSM	f	18	12	10	2	42
		%	42,86	28,57	23,81	4,76	100
	Müzik	f	20	12	10	-	42
		%	47,62	28,57	23,81	-	100
THM	f	20	12	10	-	42	
	%	47,62	28,57	23,81	-	100	
11. Sınıf	TSM	f	20	12	10	-	42
		%	47,62	28,57	23,81	-	100
	Müzik	f	17	-	19	6	42
		%	40,48	-	45,27	14,29	100
THM	f	17	-	17	8	42	
	%	40,48	-	40,48	19,05	100	
12. Sınıf	TSM	f	17	-	17	8	42
		%	40,48	-	40,48	19,05	100
	Müzik	f	15	-	21	6	42
		%	35,71	-	50	14,29	100
THM	f	15	-	19	8	42	
	%	35,71	-	45,24	19,05	100	
TSM	f	15	-	19	8	42	
	%	35,71	-	45,24	19,05	100	

Rehberlik saati toplam ders saatine eklenmemiştir.

9. ve 10. sınıflarda tüm bölümler için sayısal, sözel, seçmeli ve müzik alan derslerinin oranlarının eşit olduğu görülebilir. 9. sınıfta sözel derslerin %42,86 (f=18), sayısal derslerin 28,57 (f=12), müzik alan derslerinin %23,81 (f=10) ve seçmeli derslerin oranının %4,76 (f=2) olduğu görülmüştür. Benzer şekilde 10. sınıftaki oranlarının 9. sınıftaki ders oranlarına hemen hemen eşit olduğu; sözel derslerin %47,62 (f=20), sayısal derslerin 28,57 (f=12), müzik alan derslerinin %23,81 (f=10) ve seçmeli derslerin oranının %4,76 (f=2) olduğu görülmektedir.

11. sınıf için sözel derslerin %40,48 (f=17) olduğu ve bu oranın hem müzik hem THM hem de TSM bölümleri için eşit olduğu görülmüştür. Müzik alan derslerine bakıldığında oranların müzik bölümü için %45,27 (f=19), THM ve TSM bölümleri için %40,48 (f=17) olduğu görülürken seçmeli derslerin müzik bölümlerinde %14,29 (f=6), THM ve TSM bölümleri için %19,05 (f=8) olduğu tespit edilmiştir. Oranlar farklı olmakla birlikte benzer durum 12'nci sınıflarda da görülmektedir. Müzik, THM ve TSM bölümlerinde sözel derslerin oranının %35,71 (f=15) olduğu görülürken, müzik alan derslerinin müzik bölümleri için %50 (f=21), THM ve TSM bölümleri için %45,24 (f=19) olduğu, seçmeli ders oranlarının ise müzik bölümleri için %14,29 (f=6), THM ve TSM bölümleri için %19,05 (f=8) olduğu görülmektedir.

2022 çizelgesinden sonra 2023 yılında dersler ve ders saatleri yeniden revize edilmiş ve halihazırda kullanıma sunulmuştur. GSL'de derslerin güncel durumlarının ve oranlarının görülmesi açısından 2023 haftalık ders çizelgesi Tablo 22'de gösterilmiştir.

Tablo 22. 2023 programında yer alan dersler ve ders saatleri

Ders Adı		9. Sınıf			10. Sınıf			11. Sınıf			12. Sınıf		
Ortak Kültür Dersleri	Türk Dili ve Edebiyatı	5			5			5			5		
	Din Kültürü ve Ahlak Bilgisi	2			2			2			2		
	Tarih	2			2			2			-		
	İnkılap Tarihi ve Atatürkçülük	-			-			-			2		
	Coğrafya	2			2			-			-		
	Matematik	6			6			-			-		
	Fizik	2			2			-			-		
	Kimya	2			2			-			-		
	Biyoloji	2			2			-			-		
	Sağlık Bilgisi ve Trafik Kült.	1			-			-			-		
	Felsefe	-			2			2			-		
	Yabancı Dil	4			4			4			4		
	Görsel Sanatlar/Beden Eğitimi	1			1			1			1		
	Seçmeli	3-3-3			2-2-2			7-9-9			7-9-9		
	Rehberlik ve Yönlendirme	1			1			1			1		
	<b>Toplam</b>	<b>33-33-33</b>			<b>33-33-33</b>			<b>24-36-26</b>			<b>22-24-24</b>		
	<b>Bölüm*</b>	<b>M</b>	<b>H</b>	<b>S</b>	<b>M</b>	<b>H</b>	<b>S</b>	<b>M</b>	<b>H</b>	<b>S</b>	<b>M</b>	<b>H</b>	<b>S</b>
↳ Batı Müziği Teori ve Uygulaması	2	2	2	2	2	2	3	-	-	3	-	-	

Türk Müziği Teori ve Uygulaması	2	2	2	2	2	2	2	-	-	2	-	-
THM Teori ve Uygulaması	-	-	-	-	-	-	-	3	-	-	3	-
TSM Teori ve Uygulaması	-	-	-	-	-	-	-	-	3	-	-	3
Çalgı Eğitimi	4	4	4	2	2	2	4	4	4	4	4	4
Bağlama/Kanun/Piyano	2	2	2	2	2	2	2	2	2	2	2	2
Çoksesli Koro	-	-	-	2	-	-	2	-	-	2	-	-
THM Koro	-	-	-	-	2	-	-	2	-	-	2	-
TSM Koro	-	-	-	-	-	2	-	-	2	-	-	2
Çalgı Toplulukları	-	-	-	-	-	-	4	4	4	4	4	4
Bireysel Ses Eğitimi	-	-	-	-	-	-	-	-	-	2	2	2
Türk İslam Musikisi	-	-	-	-	-	-	-	-	-	1	1	1
Türk Dünyası Müzikleri	-	-	-	-	-	-	-	-	-	1	1	1
Batı ve Türk Müziği Tarihi	-	-	-	-	-	-	2	2	2	-	-	-
<b>Toplam</b>	<b>10</b>	<b>10</b>	<b>10</b>	<b>10</b>	<b>10</b>	<b>10</b>	<b>19</b>	<b>17</b>	<b>17</b>	<b>21</b>	<b>19</b>	<b>19</b>
<b>Genel Toplam</b>	<b>43</b>			<b>43</b>			<b>43</b>			<b>43</b>		

\*M: Müzik Bölümü, H: Türk Halk Müziği Bölümü, S: Türk Sanat Müziği Bölümü

Şu anda kullanımda olan 2023 programının 2022 programıyla bazı detaylar dışında büyük oranda benzerlik gösterdiği ve haftalık ders saatlerinin 43 saat olarak devam ettiği görülebilir. Yapılan değişiklikler incelendiğinde; 10. sınıftaki Yabancı Dil dersinin 5 saatten 4 saate, Görsel Sanatlar/Beden Eğitimi derslerinin 2 saatten 1 saate düşürüldüğü, seçmeli ders saatlerinin arttırıldığı hatta 10. sınıflarda tüm bölümler için haftada 2 saat seçmeli ders eklendiği görülmüştür. Bu noktada 10. sınıflara seçmeli derslerin eklenebilmesi amacıyla bazı derslerin ders saatlerinin düşürüldüğü düşünülmektedir.

Tüm bölümler için müzik alan derslerinde bir değişikliğin yapılmadığı, 2022 programı ile aynı olduğu tespit edilmiştir. 2023 yılı haftalık ders çizelgelerine dayanarak Güzel Sanatlar Liseleri Müzik, THM ve TSM bölümlerinde yer alan sözel, sayısal, seçmeli ve müzik alan derslerinin oranları Tablo 23'de yer almaktadır.

**Tablo 23. 2023 yılı programına göre GSL derslerinin oranları**

Sınıf	Bölüm		Söz	Say.	Müz.	Seç.	Top.
9. Sınıf	Müzik	f	17	12	10	3	42
		%	40,48	28,57	23,81	7,14	100
	THM	f	17	12	10	3	42
		%	40,48	28,57	23,81	7,14	100
	TSM	f	17	12	10	3	42
		%	40,48	28,57	23,81	7,14	100
10. Sınıf	Müzik	f	18	12	10	2	42
		%	42,86	28,57	23,81	4,76	100
	THM	f	18	12	10	2	42
		%	42,86	28,57	23,81	4,76	100
	TSM	f	18	12	10	2	42
		%	42,86	28,57	23,81	4,76	100
11. Sınıf	Müzik	f	16	-	19	7	42
		%	38,10	-	45,24	16,67	100
	THM	f	17	-	17	9	42
		%	40,48	-	40,48	21,43	100
	TSM	f	17	-	17	9	42
		%	40,48	-	40,48	21,43	100
12. Sınıf	Müzik	f	14	-	21	7	42
		%	33,33	-	50	16,67	100
	THM	f	14	-	19	9	42
		%	33,33	-	45,24	21,43	100
	TSM	f	14	-	19	8	42
		%	33,33	-	45,24	21,43	100

Rehberlik saati toplam ders saatine eklenmemiştir.

9. ve 10. sınıflarda tüm bölümler için sözel, sayısal, seçmeli ve müzik alan derslerinin oranlarının eşit olduğu görülmektedir. 9'uncu Müzik, THM ve TSM bölümlerinde toplam 42 saatlik derslerin %40,48'inin (f=17) sözel derslerden, %28,57'sinin (f=12), sayısal derslerden %23,81'inin (f=10) müzik alan derslerinden, %7,14'ünün (f=3) seçmeli derslerden oluştuğu görülmeyken, 10'uncu sınıflarda toplam ders saatinin %42,86'sı (f=18) sözel derslerden, %28,57'si sayısal derslerden, %23,81'i (f=10) müzik alan derslerinden ve %4,76'sı (f=2) seçmeli derslerden oluştuğu görülmektedir.

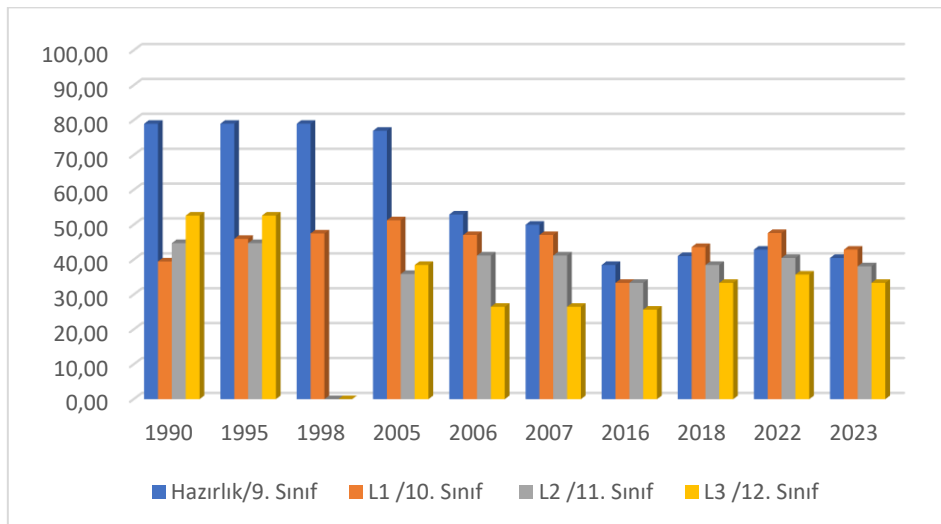
11. ve 12. sınıflarda oranların bölümlere göre değiştiği görülebilir. Bu noktada müzik bölümlerinde sözel oranının %38,10 (f=16) olduğu, THM ve TSM bölümlerinde ise %40,48 (f=17) olduğu görülmektedir. Programda sayısal derslerin olmadığı görülürken, müzik alan derslerinin oranının müzik bölümlerinde %45,24 (f=19), THM ve TSM bölümlerinde ise %40,48 (f=17) olduğu görülmektedir. 11. sınıfta THM ve TSM bölümlerinde Batı Müziği Teori ve Uygulama dersinin son bulması ve Müzik bölümlerinde Türk Müziği Teori ve Uygulama dersinin devam etmesi müzik alan derslerinin oranlarını etkilediği görülebilir. Seçmeli ders oranlarına bakıldığında müzik bölümündeki seçmeli ders oranlarının THM ve TSM bölümlerine göre az olduğu; müzik bölümlerinde seçmeli ders oranının %16,67 (f=7), THM ve TSM bölümlerinde ise %21,43 (f=9) olduğu görülmektedir.

12. sınıflarda hem müzik hem THM ve hem de TSM bölümlerinde sözel derslerin oranının %33,33 (f=14) olduğu görülürken, müzik alan dersi oranlarının müzik bölümlerinde %50 (f=21), THM ve TSM bölümlerinde %45,24 (f=19) olduğu görülmektedir. Seçmeli ders oranları bölümlere göre farklılaştığı; müzik bölümlerinde seçmeli derslerin oranının %16,67 (f=7), THM bölümlerinde %21,47 (f=9) ve TSM bölümlerinde %21,43 (f=8) olduğu görülmektedir.

2023 haftalık ders çizelgelerinde Millî Eğitim Bakanlığının tüm bölümlerdeki ders oranlarının 9. ve 10. sınıflarda eşitlemeye çalıştığı fakat 11. ve 12. sınıflarda lise düzeyinde müzik alanında gelişme anlayışının benimsenmesinden ötürü özellikle müzik alan ders saatlerinin farklılaştığı düşünülebilir.

Bunun dışında bakanlığın yayınlamış olduğu haftalık ders çizelgesinin aslında bir taslak olduğu düşünüldüğünde; sözel, sayısal ve müzik alan dersi oranlarının okulun seçmeli ders politikasına göre değişebileceği ve özellikle 11. ve 12. sınıflarda Matematik gibi derslerin seçmeli olarak sisteme eklenebileceği düşünülebilir.

### Güzel Sanatlar Liselerinin Haftalık Ders Çizelgelerinde Yer Alan Sayısal Sözel ve Müzik Alan Derslerinin Yıllara Göre Değişim Oranları



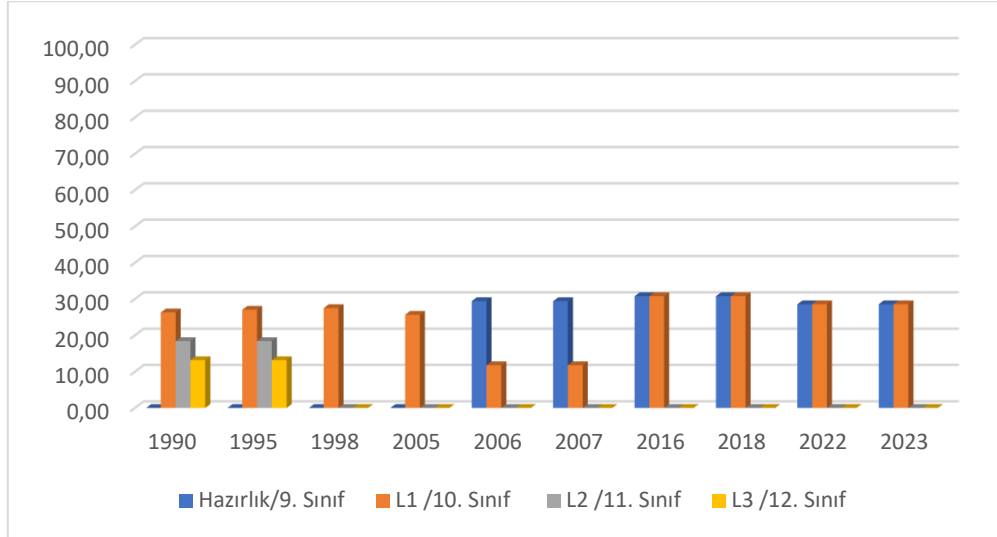
Grafik 1. AGSL sözel ders oranlarının yıllara göre dağılımı

1990, 1995, 2005 yıllarında hazırlık/9. sınıf düzeyinde sürekli olarak sözel derslere ayrılan haftalık ders saati oranının %70'in üzerine çıkarak en yüksek orana sahip olmuştur. Aynı dönemde, 10. ve 11. sınıflar %40-60 arasında, nispeten ılımlı oranlar gösterirken, 12. sınıf %40'ın altında kalan en düşük orana sahiptir.

2006'da 9. sınıf oranında önemli bir düşüş yaşanmış ve yaklaşık %80'den %50'nin biraz üzerine düşmüştür. Bu düşüş 10. ve 11. sınıflara da yansırken, 12. sınıflar sürekli olarak düşük kalmaktadır. Sözel ders oranlarının 2016'dan sonra istikrar kazandığı ve önceki dönemlere (1990-2005) kıyasla tüm sınıflarda biraz daha düşük bir yüzdeye sahip olduğu görülmektedir.

2016'dan itibaren, her sınıf için oranlar %30-50 aralığında seyretmekte ve sınıflar arasında önemli bir fark bulunmamaktadır. 9. sınıf, diğer sınıflara kıyasla marjinal olarak daha yüksek bir yüzdeye sahip olmaya devam etmektedir. Genel olarak, sözel derslerin oranı, özellikle önceki yıllarla (1990'lar ve 2000'lerin başı) son yıllar (2022 ve 2023) karşılaştırıldığında, zaman içinde tüm sınıflarda istikrarlı bir şekilde azalmıştır. 2023 yılına gelindiğinde, sözel ders oranları 1990 yılındaki zirve noktasından çok daha düşüktür.

Güzel sanatlar liselerinde sözel derslerin yıllar içinde, özellikle de üst sınıflarda giderek azaldığı görülmektedir. Bu durumun, müfredat önceliklerinde bir değişimi yansıttığı, muhtemelen öğrenciler sınıf atladıkça uygulamalı veya sanatsal derslere daha fazla ağırlık verildiği fikrini oluşturmaktadır. Hazırlık ve alt sınıfların oranındaki düşüş özellikle 2005'ten sonra dikkat çekicidir ve ders saati dağılımında yapısal bir değişikliğe işaret etmektedir. Sayısal derslerin yıllar içindeki değişim oranları grafik 2'de gösterilmiştir.



**Grafik 2.** AGSL sayısal ders oranlarının yıllara göre dağılımı

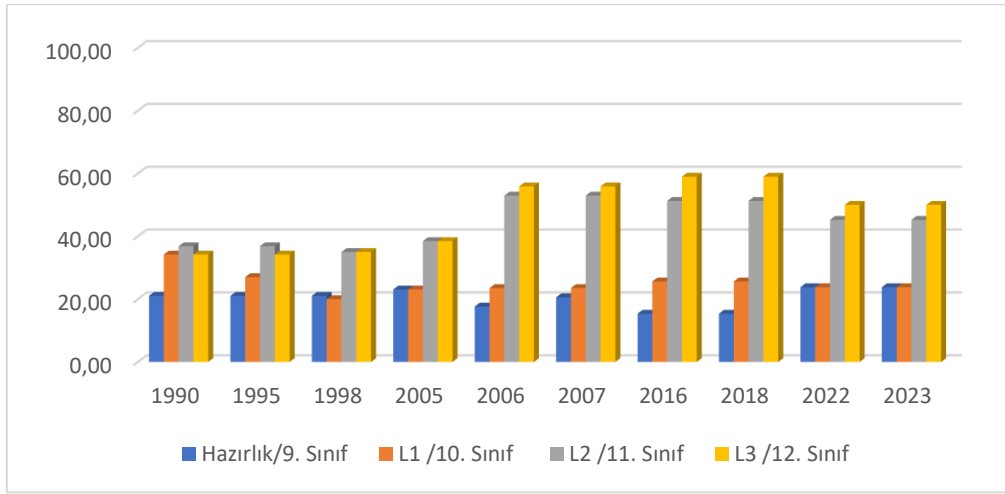
1990, 1995 2005 yıllarındaki programlarda hazırlık sınıflarının sistemde yer aldığı ve bu sınıflarda İngilizce derslerinin ağırlıklı bir oranda olduğu düşünüldüğünde, sayısal derslerin hiç sıfır oranında olduğu görülebilir. Aynı yıllarda 9'uncu sınıflarda %20'nin üzerinde bir oranda olduğu ve bu oranın her sınıf düzeyinde nispeten dengeli şekilde düşüş gösterdiği görülebilir.

2006 ve 2007'de 9. sınıfta sayısal derslerin dağılımlarının %30 ile keskin bir artışı görülürken bu dönemde 10'uncu keskin bir düşüş olduğu görülmüştür. 11. ve 12. sınıflarda neredeyse hiç sayısal ders saati bulunmamaktadır.

Sayısal dersler; 2016'dan itibaren oranlar daha istikrarlı hale gelmiş 9. ve 10. sınıflar %25-30 civarında sabitlenirken, 11. ve 12. sınıflar sayısal dersler ana müfredat dışında bırakılarak seçmeli ders statüsüne alınmıştır.

Sayısal derslere odaklanma, özellikle 9. ve 10. Sınıflar için zaman içinde biraz artarken, 11. ve 12. Sınıflar da tüm yıllar boyunca sayısal derslerin oranı sürekli olarak ya düşük oranda kalmakta, hatta 2016 programı itibariyle sayısal ders saatlerinde gözle görülür bir azalma eğilimi olduğu görülmektedir.

Grafik, sayısal derslerin alt sınıflarda, özellikle de hazırlık ve 10. sınıflarda daha yoğun olduğu müfredat yapısında bir değişim olduğunu göstermektedir. Bu durum, güzel sanatlar liselerinin öğrencilerin akademik yolculuklarının başlarında sayısal eğitime öncelik verebileceğini ve mezuniyete doğru ilerledikçe sayısal eğitime daha az önem verebileceğini düşündürmektedir. 11'inci ve 12'nci sınıflardaki düşük oranlar, öğrencilerin daha üst seviyelere ulaştıklarında sayısal derslerin akademik iş yüklerinde asgari bir rol oynadığını ve muhtemelen yerlerini sanatla ilgili daha uzmanlaşmış derslere bıraktığını göstermektedir. Müzik alan derslerinin yıllara göre değişim oranları grafik 3'te gösterilmiştir.



**Grafik 3.** AGSL müzik alanı ders oranlarının yıllara göre dağılımı

1990 ve 1995 programlarında 9., 10., 11. ve 12. sınıflar arasında oranlar nispeten dengeli olduğu, 11. sınıflarda %36,84 ile en yüksek oran, 9. ve 12. sınıflar içinse %21,05 ve %34,21 ile birbirine yakın seviyelerde olduğu görülmüştür. Bu yıllarda ders saatleri, sınıflar arasında benzer şekilde dağıtılmış ve aşırı farklılık göstermediği tespit edilmiştir.

2005 programında 9. ve 10. sınıfların oranları eşitlenirken, 11. ve 12. sınıflar için bu oranlar eşit kalmakla birlikte arttığı tespit edilmektedir (%38,46). Özellikle 2005 programı itibariyle öğrencilerin genel anlamda müzik alan derslerinin genel olarak 11. Ve 12. Sınıflara kaydırıldığı görülebilir.

2006 ve 2007 programlarında 11. ve 12. sınıflara daha fazla ders saati ayrıldığını (%52,94 ve %55,88) 9. ve 10. sınıflar için bu oranlar daha düşük düzeyde kaldığı görülmektedir. Müzik eğitimi yoğunluğu bu yıllarda üst sınıflara kaydırılmış ve daha ileri seviye öğrenciler üzerinde odaklanılmış olduğu düşünülebilir.

2016 ve 2018 programlarında oranlar 11. ve 12. sınıflarda (%51,28 ve %58,97) yine yüksek olduğu bu da önceki yıllardaki eğilimle tutarlı olduğu şeklinde yorumlanmaktadır. Alt sınıflara daha az müzik dersi saati verilmesi belki müzik eğitiminde daha üst seviyedeki becerilere ve uzmanlığa odaklanıldığını işaret ediyor olabilir.

2022 ve 2023 programlarında 9. ve 10. sınıflar için oranlar %23,81'de sabit kalırken, 11. ve 12. sınıflar için oranlar önceki yıllara göre bir miktar azalmış (%45,24 ve %50,00) üst sınıflara ayrılan müzik dersi saatlerinin hala daha fazla olduğunu, ancak önceki yıllara göre biraz daha dengeli bir dağılımın olduğu göze çarpmaktadır.

Güzel sanatlar lisesi öğrencileri üst sınıflara geçtikçe, özellikle de 11. ve 12. sınıflarda müzik branşı derslerine giderek daha fazla odaklandığını görülmektedir. Dağılım, öğrencilerin eğitimlerinde ilerledikçe daha fazla uzmanlaşmaya ve derinlemesine müzik çalışmalarına doğru kasıtlı bir yükselme olduğunu göstermektedir. 9. ve 10. sınıflar önemli olmakla birlikte, daha üst sınıflara kıyasla müzik branş derslerine daha az pay ayrılması, müzik eğitimine kademeli bir giriş yapıldığına işaret etmektedir. Yıllar içinde, öğrenciler lise yıllarında, özellikle de 11. ve 12. sınıflarda ilerledikçe müzik branşı derslerine daha fazla zaman ayırmaya doğru açık bir kayma görülmektedir. Bu eğilim, güzel sanatlar liselerinin ilk sınıflarda müzik eğitimini vurguladığını, ardından üst sınıflarda daha yoğun müzik branşı eğitimi verdiğini ve öğrencileri profesyonel veya daha üst düzey müzik çalışmalarına hazırladığını göstermektedir.

### SONUÇ TARTIŞMA ve ÖNERİLER

Bu araştırma, 1989 yılından 2023 yılına kadar Türkiye'deki (Anadolu) Güzel Sanatlar Liselerinde uygulanan haftalık ders çizelgelerini tarihsel bir perspektiften analiz etmektedir. Çalışmada, çizelgelerde yer alan derslerin yapısal dönüşümleri; müzik alan dersleri, sayısal ve sözel kültür dersleri ile seçmeli dersler başlıkları altında incelenmiş, elde edilen bulgular tarihsel ve pedagojik bağlamda değerlendirilmiştir.

Birinci alt problem bağlamında, çizelgelerdeki ders bazlı değişikliklerin incelenmesiyle, programda en kapsamlı değişikliklerin 1990, 2005 ve 2016 yıllarında yapıldığı görülmüştür. Bu dönemlerde bazı dersler sistemden çıkarılmış, bazıları yeni isim ve içeriklerle tekrar eklenmiş; özellikle 2016 yılında Müzik, THM ve TSM ayrımlarıyla müzik eğitimi branşlaşmıştır. Bu değişimlerin, eğitim politikalarındaki yönelimlerle doğrudan ilişkili olduğu düşünülmektedir. Araştırma bulguları, İlhan & Karabulut (2018) ile Yaymak & Gökbudak (2021) gibi alandaki çalışmalarla büyük ölçüde örtüşmektedir.

İkinci alt probleme yönelik olarak yapılan analizde, müzik alan derslerinin haftalık ders saatlerinde yıllar içerisinde anlamlı bir artış gözlemlenmiştir. Özellikle 2016 ve sonrasındaki programlarda müzik derslerinin oranı %50'ye yaklaşmakta; bu durum, GSL'lerin sanat odaklı yapısını güçlendirmektedir. Buna karşılık, sayısal ve sözel derslerin oranı belirgin şekilde azalmış, üst sınıflarda bu derslerin çoğu seçmeli hale getirilmiştir. Kültür derslerinin bu şekilde yapılandırılması, öğrencilerin üniversiteye geçişte karşılaştıkları TYT gibi sınavlara hazırlık sürecini olumsuz etkilemektedir. Apaydın & Yazıcı (2024) ile Üçer vd. (2023) tarafından yapılan çalışmalarda da belirtildiği üzere, kültür derslerinin sınıf düzeylerine uygun dağılmaması, öğrencilerin motivasyonunu ve akademik performansını düşürmektedir.

Üçüncü alt problem çerçevesinde yapılan değerlendirme, müzik eğitimi oranlarının programlara giderek daha fazla entegre edildiğini ve bu eğilimin hem program ağırlığı hem de içerik çeşitliliği açısından kurumsal bir kimlik kazandığını göstermektedir. 1990–1995 arasında müzik dersleri haftalık programın %25–30'unu oluştururken, 2016 sonrası bu oran üst sınıflarda %50'nin üzerine çıkmıştır. Kültür derslerinde ise bu süreçte ters orantılı bir azalma yaşanmıştır. Özellikle 11. ve 12. sınıflarda bu derslerin seçmeli hale gelmesiyle akademik bütünlükten uzaklaşmıştır.

Çalışmanın genel bulguları, GSL haftalık ders çizelgelerinin yalnızca bir ders dağılım aracı değil, aynı zamanda eğitim politikalarının ve sanat eğitimi anlayışının yansıması olduğunu göstermektedir. Programlara yansıyan değişiklikler, sanat eğitiminin sistemdeki konumunu güçlendirme çabasıyla birlikte, yükseköğretime geçiş

sınavları gibi dışsal faktörlerin de doğrudan etkisiyle şekillenmektedir. Bu durum, çizelgelerin hem pedagojik hem de stratejik boyutunu ortaya koymaktadır.

Sonuç olarak bu çalışma, GSL müfredatlarının yıllar içindeki dönüşümünü kapsamlı bir biçimde ortaya koymakta; özellikle müzik eğitimi ile kültür dersleri arasındaki denge sorunsalını görünür kılmaktadır. Programların evrimi, sanat eğitiminin güçlenmesini sağlarken, akademik ve sınav odaklı başarı arasında yeni tartışmaların da gündeme gelmesine neden olmaktadır. Elde edilen veriler, yalnızca geçmişin bir dökümünü değil, aynı zamanda gelecekte yapılacak program düzenlemelerine ışık tutacak bir referans çerçevesi sunmaktadır.

Güzel sanatlar liseleri; yapısı, amacı, odaklandığı nokta ile ülkemizde lise düzeyinde eğitim veren birçok kurumdan ayrıştığı görülebilir. Bu nedenle farklı bir eğitim programı oluşturulması, üst eğitim kademesi sınavlarında farklı bir değerlendirmeye tabi tutulması, öğretmen atama ve öğrenci seçme noktalarında köklü değişikliklerin yapılması, bu okulların çehresini değiştirebileceği düşünülmektedir. Bu bağlamda

1. Güzel sanatlar liseleri için müzik eğitimi merkezli ama kültür derslerini ihmal etmeyen dengeli haftalık ders çizelgesi yeniden yapılandırılmalıdır. Müzik alan derslerinin sayıca ve içerikçe güçlenmesi olumlu bir gelişme olmakla birlikte, sayısal ve sözel derslerin üst sınıflarda azalması öğrencilerin merkezi sınavlara hazırlığını olumsuz etkilemektedir. Bu nedenle kültür ve sanat eğitimi arasında denge sağlayan programlar geliştirilmesi faydalı olacaktır.
2. Seçmeli derslerin içerik, saat ve uygulama birliği bakımından standardize edilmesi sağlanmalıdır. Seçmeli derslerin fazlalığına karşın ders saati azlığı ve içerik belirsizliği, öğrenci kazanımlarını sınırlamaktadır. Tüm GSL'lerde benzer içerik ve süreyle yürütülecek seçmeli ders çerçeve programları oluşturulmalıdır.
3. Müzik alan derslerinde branşlaşma uygulaması sürdürülmeli; ancak bu alanlara özgü donanım ve öğretmen yeterlilikleri güçlendirilmelidir.
4. Haftalık ders çizelgeleri merkezi sınav sistemiyle uyumlu biçimde geliştirilmesi gerekmektedir. Öğrencilerin TYT-AYT gibi sınavlarda başarılı olabilmeleri için 11. ve 12. sınıflarda temel kültür derslerine yeterli ağırlık verilmeli; bu dersler seçmeli olmaktan çıkarılmalıdır.
5. Gelecekteki araştırmalarda haftalık ders çizelgelerinin öğrenci başarısı, öğretmen memnuniyeti ve uygulama süreci üzerinden etkisini nicel ve nitel yöntemlerle incelemesinin mevcut durumun başka bağlamlarda tespit edilmesi ve görülmesi açısından faydalı olacaktır.

#### KAYNAKÇA/REFERENCES

- Acemoğlu, Y. (2006). Kuzey Kıbrıs Türk Cumhuriyeti ve Türkiye Cumhuriyeti'ndeki güzel sanatlar liselerinde okutulan piyano dersi öğretim programlarının karşılaştırılması. (Yayımlanmamış yüksek lisans tezi). Uludağ Üniversitesi Sosyal Bilimler Enstitüsü Eğitim Bilimleri Anabilim Dalı, Bursa.
- Albuz, A., & Demirel, S. (2019). 2009 ortaöğretim müzik dersi öğretim programı ile 2018 ortaöğretim müzik dersi öğretim programının karşılaştırılmalı kuramsal çerçeve analizi. *Güzel Sanatlar Enstitüsü Dergisi*, 42, 146-156.
- Avcı, D. (2019). Türkiye'deki güzel sanatlar liseleri çalgı eğitimi kanun dersi öğretim programının uygulanaşına yönelik öğretmen ve öğrenci görüşleri (Yayımlanmamış yüksek lisans tezi). Van Yüzüncü Yıl Üniversitesi Sosyal Bilimler Enstitüsü, Geleneksel Türk Müziği Anabilim Dalı, Van.
- Best, J. W., & Khan, J. V. (2017). *Eğitimde araştırma yöntemleri*. İstanbul: Eğitim Yayınevi.

- Bulut, D., Gülsoy, Y., (2017). Güzel sanatlar liseleri piyano dersi öğretim programlarına yönelik bir inceleme. *Eğitim ve Öğretim Araştırmaları Dergisi*, 6(1).
- Bowen, G. A. (2009). Document analysis as a qualitative research method. *Qualitative Research Journal*, 9(2), 27–40.
- Creswell, J. W., & Plano Clark, V. L. (2018). *Designing and Conducting Mixed Methods Research* (3rd ed.). Sage Publications.
- Demirel, Ö. (2009). *Kuramdan uygulamaya eğitimde program geliştirme*. Ankara: Pegem Akademi.
- Doğanyığıt, S., & Afacan, Ş. (2020). Müzik dersi öğretim programı kazanımlarının “yenilenen bloom taksonomisine” göre incelenmesi. *Mersin Üniversitesi Eğitim Fakültesi Dergisi*, 16(3), 517-528.
- Güven, A. K., & Çelenk, K. (2020). Müzik öğretmeni görüşleri doğrultusunda 2018 müzik dersi öğretim programı 8. Sınıf kazanımları üzerine bir değerlendirme. *Atatürk Üniversitesi Sosyal Bilimler Enstitüsü Dergisi*, 24(1), 447-469.
- Hatipoğlu, G. (2017). *Güzel sanatlar liseleri 1997 ve 2016 çoksesli koro dersi öğretim programlarının karşılaştırması*. (Yayımlanmamış yüksek lisans tezi). Kocaeli Üniversitesi Sosyal Bilimler Enstitüsü Müzik Anabilim Dalı, Kocaeli.
- İlhan, A. Ç., & Karabulut, Y. (2018). Anadolu güzel sanatlar ve spor liseleri müzik bölümlerindeki program değişiklikleri. *Ankara University Journal of Faculty of Educational Sciences (JFES)*, 51(3), 101-126.
- Kaya, Ö., Ahmethan, N. B., & Kaya, E. E. (2013). Güzel sanatlar ve spor liselerinde yürütülen keman dersi öğretim programının incelenmesi. *Sanat Eğitimi Dergisi*, 1(1), 84-107.
- Koroğlu, G. N. (2013). *İlköğretim ikinci kademede görev yapan müzik dersi öğretmenlerinin 2006 müzik dersi öğretim programı ile ilgili görüşleri ve karşılaştıkları sorunlar* (Yayımlanmamış yüksek lisans tezi). Akdeniz Üniversitesi Eğitim Bilimleri Enstitüsü Eğitim Bilimleri Anabilim Dalı, Antalya.
- Köse, G. (2007). *Anadolu Güzel Sanatlar Liselerinin müzik alanına öğrenci seçimi* (Yayımlanmamış yüksek lisans tezi). Abant İzzet Baysal Üniversitesi Eğitim Bilimleri Enstitüsü Müzik Eğitimi Anabilim Dalı, Bolu.
- Özgül, M. Ö., & Temiz, E. (2014). Müziği koro eğitimi öğretim programı ünitelerinin uygulamada yeterliliği açısından öğretmenlerce değerlendirilmesi. *The Journal of Academic Science Studies*, 8(25), 497 – 512.
- Patton, M. Q. (2002). *Qualitative research and evaluation methods* (3. bs.). Thousand Oaks, CA: Sage Publications.
- Temiz, E., & Özgül, M. Ö. (2010). Kuruluşundan itibaren anadolu güzel sanatlar lisesi müzik bölümü öğretim programlarından son sınıf koro dersi öğretim programının niteliği. *Fine Arts*, 5(3), 158 – 163.
- Tükü, N. G., & Töreyn, A. M. (2021). Güzel sanatlar liselerindeki geleneksel Türk müziği koro eğitiminin incelenmesi (Ankara ili örneği). *The Journal of Academic Social Science*, 111, 576 – 590.
- Uçan, A. (2005). *Müzik eğitimi temel kavramlar-ilkeler-yaklaşımlar ve Türkiye’deki durum*. Ankara: Evrensel Müzikevi.

- Yakınlar, Ö. (2023). Güzel sanatlar liseleri “çalgi eğitimi kanun öğretim programının” değerlendirilmesi ve taslak öğretim programı önerisi. (Yayımlanmamış doktora tezi). Necmettin Erbakan Üniversitesi Eğitim Bilimleri Enstitüsü, Güzel Sanatlar Eğitimi Anabilim Dalı, Konya.
- Yaymak, U. (2022). Güzel sanatlar liselerinde 11 ve 12. sınıf öğrencilerinin bağlama eğitimi öğretim programının incelenmesi (Yayımlanmamış doktora tezi). Necmettin Erbakan Üniversitesi Eğitim Bilimleri Enstitüsü, Güzel Sanatlar Eğitimi Anabilim Dalı, Konya.
- Yaymak, U., & Gökbudak, Z. S. (2021). Güzel sanatlar liseleri için yayınlanmış öğretim programları ve müzik derslerinin bu programlarda yer alma durumlarına ilişkin değerlendirme. *Social Science Studies Journal (SSSJournal)*, 7(92), 5704-5709.
- Yıldırım, A. ve Şimşek, H. (2021). Sosyal bilimlerde nitel araştırma yöntemleri (12. bs.). Ankara: Seçkin Yayıncılık.
- Yiğit, V. B. (2016). Güzel sanatlar liselerinde bireysel ses eğitimi dersinde kullanılan öğretim yöntemlerinin incelenmesi. *Fine Arts* 11(2) 66 – 92.