



UŞAK ÇEŞMELERİ

Türkan ACAR*

Geliş Tarihi: Kasım, 2017

Kabul Tarihi: Şubat, 2018

Öz

Doğal kaynaklardan gelen suyun kamu ile buluştuğu son nokta olan çeşmeler, tarihin her döneminde, kamunun toplu kullanım yapıları içerisinde, öncelikli yerini korumuştur. Ana işlevi suyun dağıtımını sağlamak olan yapılar, standart plan şeması ile birlikte her dönemde abidevi örnekler de vermiştir. Uşak'ta yer alan ve kitabeli örneklerine göre Osmanlı'nın son dönemine tarihlenen çeşmeler, aynı dönemlerde inşa edilmiş İstanbul ve Anadolu örnekleri kadar iddialı olmayan tasarımları ile büyük ölçüde işlevsel özelliklerini koruyarak günümüze gelebilmiştir. Çalışma, Uşak kent merkezi ve Uşak'ın beş ilçesindeki iki yüz on üç çeşme üzerinde yapılan değerlendirmeyi içermektedir. Uşak'taki iki yüz on üç çeşmeden yüz yirmi dördü bugün işlevini sürdürmektedir. Elli altısı tescilli olan bu çeşmelerden sadece yetmiş ikisinde bir kitabe bulunmaktadır.

Anahtar Sözcükler: Uşak, Ulubey, Eşme, Banaz, Sivaslı, Karahallı, çeşme.

UŞAK FOUNTAINS


Abstract

The fountain, which is the last point where the water that comes from the natural sources meet with the public, has protected its privileged position within the collective use of the public structures in every period of history. The structures, whose main function is to provide water distribution, have given examples of monumental examples along with the standard plan schema in every period. Located in Uşak and dating back to the last period of the Ottoman Empire according to the examples with the epigraph, the fountains have come to these days by maintaining their functionality to a large extent with their designs that are not as arty as the examples in Istanbul and Anatolia, which were built during the same period. The study includes an evaluation of two hundred and thirteen fountains in Uşak city center and in five towns of Uşak. One hundred and twenty-four of the two hundred and thirteen fountains in Uşak are still functioning well. Only seventy-two of these fountains, fifty-six of which are registered, have epigraph.

Keywords: Uşak, Ulubey, Eşme, Banaz, Sivaslı, Karahallı, fountain.

Giriş

Anadolu çeşme mimarisinde çeşmeler, kamunun kullanımı için genellikle cami, mescit, medrese, han gibi yapıların bitişiğinde/yakınlarında ya da meydan gibi alanlarda inşa edilmiştir (Demirel, 1992: 170, Önge, 1997: 11). *Y. Önge*'nin yaptığı tipolojiye göre, çeşmeler genellikle yapıların ön cephelerinde bulunmaktadır. Çeşmeler, lüleli bir su haznesi ile zemindeki bir

*  Dr. Öğr. Ü.; Uşak Üniversitesi, Fen Edebiyat Fakültesi, Sanat Tarihi Bölümü, turkan.acar@usak.edu.tr.

yalaktan ibaret sade örneklerle birlikte, mukarnaslı veya kemerli derince bir kavsara ile şekillenen kütleler şeklinde de görülebilmektedir (Önge, 1997: 37).

Çalışmamız, 2014-2016 yılları arasında Uşak il ve ilçelerinde gerçekleştirdiğimiz arazi çalışmalarıyla tespit ettiğimiz iki yüz on üç çeşmeyi kapsamaktadır¹. Çalışmamızdaki öncelikli amaç, Uşak çeşmelerinin, yapılan arazi çalışmaları sonrasında elde edilen verilerle tanıtımlarının yapılması, Anadolu çeşme mimarisi içerisinde yerlerinin belirlenmesi ve korunmaları için dikkat çekilmesidir. Arazi çalışmalarımız sırasında Uşak il merkezine bağlı mahallelerde otuz üç, il merkezine bağlı doksan köyde yetmiş beş, Ulubey ilçe merkezi ve ilçeye bağlı yirmi yedi köyde yirmi üç², Eşme ilçesine bağlı altmış köyde yirmi altı, Sivaslı ilçesine bağlı on sekiz köyde on sekiz, Karahallı ilçesine bağlı on beş köyde on ve Banaz ilçesine bağlı kırk altı köyde yirmi sekiz çeşme olmak üzere, iki yüz elli altı yerleşimde, iki yüz on üç çeşme belirlenmiştir³. Çalışmada çeşmelerin konumlarına ve fiziksel biçimlenişlerine göre tipolojisi, işlev durumları, bezeme repertuarları verilmiştir.

A.KONUMLARINA GÖRE ÇEŞMELER

Uşak'taki çeşmeler değerlendirildiğinde, çeşmelerin çoğunlukla konut, cami, çamaşırhane, türbe gibi yapılar ile hazire, bahçe ya da istinat duvarı gibi bir duvarla bağlantılı şekilde tasarlandıkları görülmektedir. Uşak il merkezinde yer alan otuz üç çeşmeden yirmi sekizi bir duvara bağımlı, beşi bağımsızdır⁴. Uşak merkeze bağlı doksan köyde yer alan yetmiş beş çeşmeden otuz üçü bağımlı, kırk ikisi bağımsızdır⁵. Ulubey ilçe merkezi ve ilçeye bağlı

1Bu çalışma, 2015 yılında Uşak Üniversitesi Bilimsel Araştırma Projeleri (BAP) Birimi Koordinatörlüğü tarafından kabul edilen "Uşak'taki Su Mimarisi" adlı proje çalışmasından üretilmiştir (Proje No: 2015/SOSB002). Çalışmamızdaki kitabelerin okunmasında büyük emeği geçen Hocam Sayın Prof. Dr. Sedat Bayrakal'a, arazi çalışmalarına katılan öğrencilerimiz Tefik Sunal, Mervan Yavuz, Hakan Demirtaş ve Muhammet Şık'a teşekkür ederim.

²Ulubey'de tespit edilen çeşmelerle birlikte, ilçe merkezinde, Hacı Mehmet Efendi Camii'nin batısındaki parkta bugün yeni bir çeşmeye takılmış, bir de çeşme kitabesi belirlenmiştir. Bkz. (İnce, 2014: 674-75; Acar, 2017: 136).

³Çalışmamızda çeşmelerin nicelik olarak fazla olması, yayın aşamasında sayfa hacmi düşünülerek, yapılar tek yapı ölçeğinde değil, il bazındaki örnekleri ile genel olarak tanıtılmaya çalışılmıştır.

⁴**Uşak il merkezinde bir duvara bağımlı çeşmeler:** Ali Ağa Çeşmesi, Aslan Çeşmesi, Boya Sokak Çeşmesi, Burma Camii Çeşmesi, Celep Çeşmesi, Devenci Çeşmesi, Dingil Çeşmesi, Emir Hasan Çeşmesi, Eyricebucak Çeşmesi, I. Fener Sokak Çeşmesi, Gediz Uluyolu Çeşmesi, Güneş Sokak Çeşmesi, Hacı Abdurrahman/Çapa Sokak Çeşmesi, Hacı Dayı Tahir Çeşmesi, Hacı Kadir/Uğrak Sokak Çeşmesi, Hacı Veli Çeşmesi, Hebil Çeşmesi, Işık Sokak Çeşmesi, Karga Çeşmesi, Paşa Çeşmesi I, Paşa Çeşmesi II, Savak Çeşme, Sofular/Çingeli Çeşmesi, Sünnetçi Çeşme, Şaban Dede Çeşmesi, Şehitler Mezarlığı Çeşmesi, Kara Seydi Çeşmesi I ve Kara Seydi Çeşmesi II.

Bağımsız çeşmeler: Babür Sokak Çeşmesi, Cincim Çeşmesi, Kaleardı Çeşmesi, Koca Çeşme, Vidinli Sokak Çeşmesi.

⁵**Merkez köylerdeki bir duvara bağımlı çeşmeler:** Aktaş Köyü, Köyiçi Çeşmesi, Aktaş Köyü, Yukarı Çeşme, Aktaş Köyü, Aşağı Çeşme, Belkaya Köyü, Orta Çeşme, Beylerhan Köyü, Nuri Kurt Çeşmesi, Beylerhan Köyü, Ahmet Mıdık Çeşmesi, Buğdaylı Köyü, köprünün yanındaki çeşme, Çarık Köy, II. Çeşme, Çarık Köy, Selvili Cami Çeşmesi, Çevre Köy, Türkmenler Çeşmesi, Çevre Köy, Çamaşırhane Çeşmesi, Çınarcık Köyü, Ak Çeşme, Eski Güney Köyü, Eski Güney Çeşmesi, Eskisaray Köyü, Eskisaray Çeşmesi, Eskisaray Köyü, Ağa Dede Çeşmesi 1, Eskisaray Köyü, Ağa Dede Çeşmesi 2, Hacı Kadem Köyü, Hacı Kadem Çeşmesi, Karabol Köyü, Karabol Çeşmesi 2, Karakuyu Köyü, Karakuyu Çeşmesi, Kılcan Köyü, Kılcan Köyü Çeşmesi, Kırka Köyü, Kırka Köyü Çeşmesi 2, Mesudiye Köyü, İmam Çeşmesi, Ortaköy, Saray Çeşmesi, Selviler Köyü, Selviler Çeşmesi, Sorkun Köyü, Köy Çeşmesi, Susuzören Köyü, Köy Çeşmesi, Susuzören Köyü, Aşıklar Çeşmesi, Ulucak Köyü, Darboğaz Çeşmesi,

köylerde yer alan yirmi üç çeşmeden on beşi bir duvara bağımlı, sekizi bağımsız⁶; Sivaslı ilçesine bağlı köylerde yer alan on sekiz çeşmeden sekizi bir duvara bağımlı, onu bağımsız⁷; Banaz ilçesine bağlı köylerde yer alan yirmi sekiz çeşmeden on altısı bir duvara bağımlı, on ikisi bağımsız⁸; Karahallı ilçesine bağlı köylerde yer alan on çeşmeden beşi bir duvara bağımlı,

Yapağılar Köyü, Akkuyu Çeşmesi, Yaşamışlar Köyü, Yaşamışlar Çeşmesi, Yeşildere Köyü, Yeşildere Çeşmesi, Yeşildere Köyü, Kırkar (Koca) Çeşmesi ve Zahman Köyü, Zahman Çeşmesi.

Bağımsız çeşmeler: Aktaş Köyü, Kör Çeşme, Bozkuş Köyü, Koca Çeşme, Bozkuş Köyü, Çeşme Üstü Çeşmesi, Bozkuş Köyü, Göl Mah. çevresindeki çeşme, Çarık Köy, I. Çeşme, Çarık Köy, Demirli Çeşme, Çevre Köy, Alabaha Çeşmesi, Çevre Köy, Kayapınar Çeşmesi, Dağdemirler Köy Yolu, Dağdemirler Çeşmesi, Elmacık Köyü, Nacır Çeşmesi, Kapaklar Köyü, Hacı Bey Çeşmesi, Kapaklar Köyü, Karapınar Çeşmesi, Karaağaç Köyü, Karaağaç Çeşmesi, Karaağaç Köyü, Çamlı Çeşme, Karabol Köyü, Karabol Çeşmesi 1, Karabol Köyü, Karabol Çeşmesi 3, Karabol Köyü, Karabol Çeşmesi 4, Karabol Köyü, Oluk Çeşme, Kayaagılı Köyü, Köy Çeşmesi, Kayaagılı Karaağaç arasındaki Kayaagılı Çeşmesi, Kılcan Köyü, Yukarı Çeşme, Kırka Köyü, Kırka Köyü Çeşmesi 1, Koyunbelli Köyü, Koyunbelli Çeşmesi 1, Koyunbelli Köyü, Koyunbelli Çeşmesi 2, Koyunbelli Köyü, Koyunbelli Çeşmesi 3, Koyunbelli Köyü, Aşağı Çeşme, Mesudiye Köyü, Aşağı Çeşme, Ortaköy, Kabaca Çeşmesi, Ortaköy, Eski Çeşme, Ortaköy, Girişteki Çeşme, Selvioğlu/ Dolay Köy Mahallesi, Dolay Çeşmesi, Selvioğlu/Kalınharman Mevkii, Mezar Çeşmesi, Selvioğlu/Karabacaklar Mahallesi, Karabacak Mahallesi Çeşmesi, Selvioğlu Köyü, Yörükoğlu Çeşmesi, Sorkun Köyü, Koca Çeşme, Susuzören-Şükranıye köy yolunda, Ağa Çeşmesi, Şükranıye Köyü, Şükranıye Çeşmesi 1, Şükranıye Köyü, Şükranıye Çeşmesi 2, Ulucak Köyü, Mustafa Efendi Çeşmesi, Yapağılar Köyü, Ali Osman Çeşmesi, Yapağılar Köyü, Yapağılar Çeşmesi ve Kalfa Köyü Çıkışı-Adalet Sarayı Yanı.

⁶**Ulubey ilçesindeki bir duvara bağımlı çeşmeler:** Ulubey Merkez, Bekir Çeşmesi/Dilaver Çeşmesi, Ulubey Merkez, Pazar Çeşmesi, Gümüşkol Köyü, Köy çıkışındaki çeşme, Gümüşkol Köyü, Çeşme 3, Hasköy, Mezarlık Çeşmesi, İnay Köyü, Karahallı Çeşmesi, İnay Köyü, Yedioluklu Çeşme, İshaklar Köyü, Köyün çıkışındaki çeşme, Kıranköy, Kıranköy Çeşmesi, Küçük Kayalı Köyü, Köy Çeşmesi, Küçük Kayalı Köyü, Kuru Çeşme, Küçük Kayalı Köyü, Memetçe Çeşmesi, Küçük Kayalı Köyü, Sülüklü Çeşme, Omurca Köyü, Koca Çeşme ve Sülümenli Köyü, Sülümenli Çeşmesi.

Bağımsız çeşmeler: Avgan Köyü, Acı Kuyu Çeşmesi, Bekdemir Köyü, Bekdemir Çeşmesi, Gümüşkol Köyü, Köy girişindeki çeşme/Vali Erogan Çeşmesi, Hasköy, Daldırıcı Çeşmesi, İnay Köyü, Söğütlü Çeşme, Köşeler Köyü, Köy girişindeki çeşme, Köşeler Köyü, Eski Çeşme ve Küçük Kayalı Köyü, Büyük Çeşme.

⁷**Sivaslı ilçesindeki bir duvara bağımlı çeşmeler:** Azizler Köyü, (Aktepe Mah.), Gali Çeşmesi, Eldeniz Köyü, Payam Alanı Çeşme 1, Hacım Köyü, Cami (Aslanlı) Çeşmesi, Hacım Köyü, Hacım Sultan Türbesi Çeşmesi/Türbe Çeşmesi, Karaboyalık Köyü, Köy Çeşmesi, Samatlar Köyü, Samatlar Koca Çeşme, Selçikler Köyü, Eğrek Çeşmesi ve Yenierice Köyü, Köy Çeşmesi.

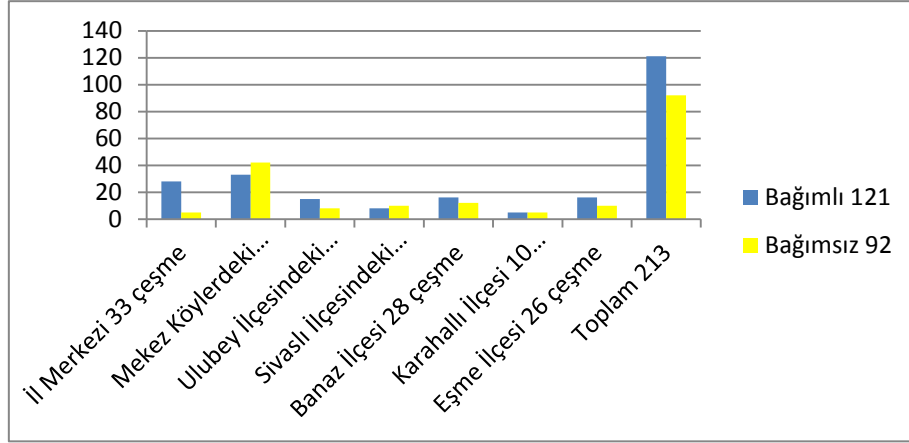
Bağımsız çeşmeler: Akarca Köyü, Akarca Çeşmesi, Azizler Köyü, (Sindelli Mah.), Amatlar Çeşmesi, Cinoğlu Köyü, Köy Çeşmesi, Eldeniz Köyü, Payam Alanı Çeşme 2, Salmanlar Köyü, Çayırılık Mevkii, Koca Çeşme, Sazak Köyü, Aşağı Çeşme, Selçikler Köyü, Cami Çeşmesi, Selçikler Köyü, Çingil Çayır Çeşmesi, Selçikler Köyü, Hacıoğlu Çeşmesi ve Yayalar Köyü, Yayalar Çeşmesi.

⁸**Banaz ilçesindeki bir duvara bağımlı çeşmeler:** Ahat Köyü, Sıtkı Çeşmesi, Ayrancı Köyü, Köy Çeşmesi, Çamsu Köyü, Köy girişindeki çeşme, Dümenler Köyü, İrazlar Çamaşırhanesi Çeşmesi, Dümenler Köyü, İminler Çeşmesi, Halaçlar Köyü, Meryem Çeşmesi, Karaköse Köyü, Köyiçi Çamaşırhanesi Çeşmesi, Karaköse Köyü, Aşağı Mahalle Çamaşırhanesi Çeşmesi, Karaköse Köyü, Uzunlar Çamaşırhanesi Çeşmesi, Karaköse Köyü, Zotalan Mahallesi Çamaşırhanesi Çeşmesi, Karaköse Köyü, Yukarı Mahalle Çamaşırhanesi Çeşmesi/Çavuşlar Çeşmesi, Kızılcaören Köyü, Köy Çeşmesi, Kızılhisar Köyü, Eski Cami Çeşmesi, Kozviran Beldesi/Çiftlik, Avdar Çeşmesi, Paşacık Köyü, Köy Çamaşırhanesi Çeşmesi ve Şaban Köy, Köy Çeşmesi.

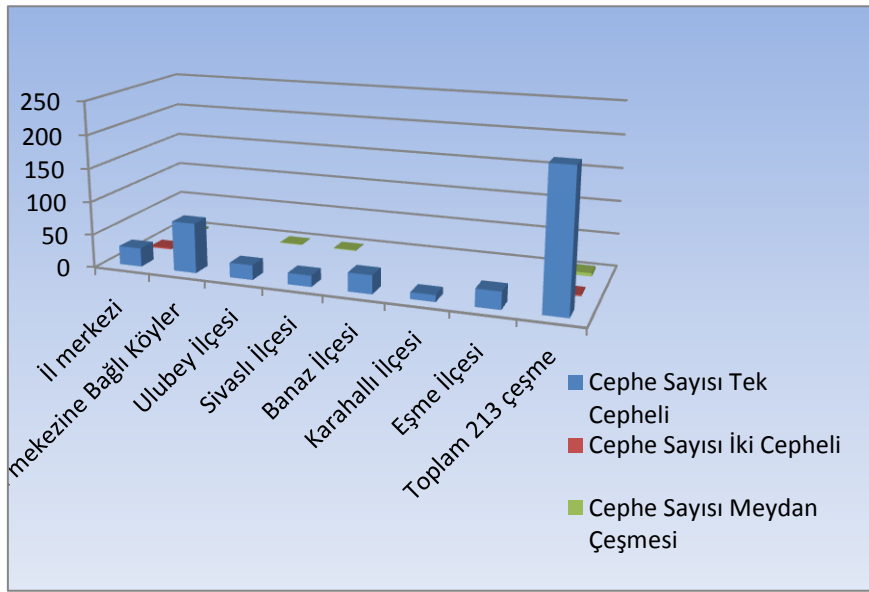
Bağımsız çeşmeler: Ahat Köyü, Koca Çeşme, Çamsu Yolundaki, Höyük Çeşmesi, Dümenler Köyü, Cami Çeşmesi, Gedikler-Ankara yolu üzerindeki, Derbent Çeşmesi I, Gedikler-Ankara yolu üzerindeki, Derbent Çeşmesi II, Kızılcaören Köyü, Çeşme I, Kızılcaosögüt Köyü, Koca Çeşme/Kızılcaosögüt Çeşmesi, Kızılcaosögüt Köyü, Kızılcaosögüt Çeşmesi 2, Kızılcaosögüte 1-1.5 km mesafedeki çeşme, Kızılhisar Köyü Yeni Mah. Aşağı Harman Mevkii, Çobanoğlu Çeşmesi, Kızılhisar Köyü Yeni Mah., Kavakanlıca Çeşmesi ve Şaban Köy, Koca Çeşme.

beşi bağımsız⁹ ve Eşme ilçesinin köylerinde yer alan çeşmelerden on altısı konut ya da bahçe duvarı gibi bir duvara bağımlı, onu bağımsız şekilde tasarlanmıştır¹⁰.

Tablo 1: Uşak Çeşmelerin Konumları.



Tablo 3: Uşak Çeşmelerinin Cephe Düzeni.



⁹**Karahallı ilçesindeki bir duvara bağımlı çeşmeler:** Dumanlı Köyü, Dumanlı Çeşme, Karbasan Köyü, Alan Çeşme I, Karbasan Köyü, Kadın Çeşmesi, Karbasan Köyü, Koca Çeşme ve Kırkyaren Köyü, Koca Çeşme.

Bağımsız çeşmeler: Alfaklar Köyü, Alfaklar Çeşmesi (Kavak Çeşmesi), Alfaklar Köyü, Alfaklar Çeşmesi II (Buğdaylı Çeşmesi) (Kavak Çeşmesi II), Karbasan Köyü, Alan Çeşme II, Karbasan Köyü, Aşağı Çeşme ve Kırkyaren Köyü, Aşağı Çeşme.

¹⁰**Eşme ilçesindeki bir duvara bağımlı çeşmeler:** Akçaköy Köyü, Köy Çeşmesi, Akçaköy Köyü, Tuzlu Çeşme, Armutlu Köyü'nün Çıkışındaki Çeşme, Çalıkhasan Köyü, Dere Yatağındaki Çeşme, Çaykışla Köyü, Sarı Çeşme, Çaykışla Köyü, Köy Çeşmesi, Dereköy Köyü, Aydın Çeşmesi, Güllü Köyü, Yukarı Çeşme, Güllü Köyü, Aşağı Çeşme, Güllü Köyü, Yeni Çeşme, Güney Köyü'nün Çevresindeki Çeşme, Karacaömerli Köyü, Ağaların Çeşmesi, Karacaömerli Köyü, Aşiretoğlu (Mahmutoğlu) Çeşmesi, Karacaömerli Köyü, Dizginli (Fadime'nin) Çeşmesi, Kayalı Köyü, Kayraklı Çeşme ve Takmak Köyü yolunda, Takmak Çeşmesi.

Bağımsız çeşmeler: Akçaköy Köyü, Sarı Osman Çeşmesi, Araplar Köyü, Köy Çeşmesi, Karacaömerli Köyü, Oruçoğlu Çeşmesi, Karacaömerli Köyü, Güzelköy Mah.Çeşme 1, Karacaömerli Köyü, Güzelköy Mah. Çeşme 2, Karacaömerli Köyü, Güzelköy Mah. Menderes Çeşmesi, Katrancılar Köyü'nün Girişindeki Çeşme, Kayapınar Köyü, Köy Çeşmesi, Keklikli Köyü, Koca Çeşme ve Yeniköy Köyü, Köy Çeşmesi.

B.FİZİKSEL BİÇİMLENİŞLERİNE GÖRE ÇEŞMELER

B.1. Cephe Sayısına Göre Çeşmeler

Uşak çeşmelerinde genellikle tek cephe tasarımı dikkati çekmektedir. İki yüz on üç çeşmeden iki yüz altısı tek cepheli (İl merkezi: yirmi sekiz, merkez köyler yetmiş beş, Ulubey yirmi iki, Sivaslı on yedi, Banaz yirmi sekiz, Karahallı on ve Eşme yirmi altı), üçü iki cepheli (il merkezi), dördü de meydan çeşmesi (il merkezi iki, Ulubey bir ve Sivaslı bir) şeklindedir¹¹ (Fotoğraf 1-3). Çeşme mimarisinde XVIII. yüzyılda inşa edilen zarif ve zengin şekillerle süslü çeşmelerle birlikte meydan çeşmesi tasarımı dikkat çekmektedir. (Önge, 1997: 22, Tali, 2010: 569). Uşak'taki meydan çeşmesi tasarımına sahip dört çeşme, İstanbul örnekleri kadar bezemeli ve gösterişli olmasa da, naif birer meydan çeşmesi görünümündedir (Fotoğraf 3).

B.2.Cephe Biçimine Göre Çeşmeler

Bir yapıyla bağlantısı olsun olmasın Uşak çeşmeleri, dikey/yatay dikdörtgen prizma ya da kare prizma gövdelidir. Bazı çeşmelerde ise çeşme sadece devşirme mimari plastikten meydana gelmektedir (Fotoğraf 1). İl merkezindeki çeşmelerden yirmi dokuzu dikey, biri yatay, ikisi kare prizma gövdeli, biri de devşirme mimari plastikten meydana gelmişken¹²; merkez köylerde yer alan çeşmelerin altmış dokuzu dikey dikdörtgen, üçü yatay dikdörtgen, üçü de devşirme mimari plastiktir¹³. Ulubey çeşmelerinin yirmi ikisi dikey dikdörtgen, biri yatay

¹¹İki cepheli çeşmeler: Eyricebucak Çeşmesi, Güneş Sokak Çeşmesi, Hacı Veli Çeşmesi.

Kent merkezindeki meydan çeşmeleri: Cincim Çeşmesi, Koca Çeşme.

Ulubey'deki meydan çeşmesi: İnay Yedi Oluklu Çeşme.

Sivaslı'daki meydan çeşmesi: Selçukler Köyü, Çıngıl Çayır Çeşmesi.

¹²İl merkezindeki dikey dikdörtgen prizma gövdeli çeşmeler: Ali Ağa Çeşmesi, Aslan Çeşmesi, Babür Sokak Çeşmesi, Celep Çeşmesi, Cincim Çeşmesi, Deveci Çeşmesi, Dingil Çeşmesi, Eyricebucak Çeşmesi, I. Fener Sokak Çeşmesi, Gediz Uluyolu Çeşmesi, Güneş Sokak Çeşmesi, Hacı Abdurrahman/Çapa Sokak Çeşmesi, Hacı Dayı Tahir Çeşmesi, Hacı Kadir/Uğrak Sokak Çeşmesi, Hacı Veli Çeşmesi, Hebil Çeşmesi, Işık Sokak Çeşmesi, Kaleardı Çeşmesi, Karga Çeşmesi, Koca Çeşme, Paşa Çeşmesi I, Savak Çeşme, Sofular/Çingeli Çeşmesi, Sünnetçi Çeşme, Şaban Dede Çeşmesi, Şehitler Mezarlığı Çeşmesi, Vidinli Sokak Çeşmesi, Kara Seydi Çeşmesi I ve Kara Seydi Çeşmesi II.

Yatay dikdörtgen prizma gövdeli çeşme: Paşa Çeşmesi II.

Kare prizma gövdeli çeşmeler: Boya Sokak Çeşmesi ve Emir Hasan Çeşmesi.

Devşirme mimari plastikten meydana gelen çeşme: Burma Camii Çeşmesi.

¹³Merkez köylerdeki dikey dikdörtgen prizma gövdeli çeşmeler: Aktaş Köyü, Köyiçi Çeşmesi, Aktaş Köyü, Kör Çeşme, Aktaş Köyü, Yukarı Çeşme, Aktaş Köyü, Aşağı Çeşme, Belkaya Köyü, Orta Çeşme, Beylerhan Köyü, Nuri Kurt Çeşmesi, Beylerhan Köyü, Ahmet Midik Çeşmesi, Bozkuş Köyü, Koca Çeşme, Bozkuş Köyü, Çeşme Üstü Çeşmesi, Bozkuş köyü, Göl Mah. çevresindeki çeşme, Buğdaylı Köyü, köprünün yanındaki çeşme, Çarık Köy, I. Çeşme, Çarık Köy, Demirli Çeşme, Çevre Köy, Alabahçe Çeşmesi, Çevre Köy, Türkmenler Çeşmesi, Çevre Köy, Çamaşırhane Çeşmesi, Çevre Köy, Kayapınar Çeşmesi, Çınarcık Köyü, Ak Çeşme, Dağdemirler Köy Yolu, Dağdemirler Çeşmesi, Elmacık Köyü, Nacı Çeşmesi, Eski Güney Köyü, Eski Güney Çeşmesi, Eskisaray Köyü, Eskisaray Çeşmesi, Eskisaray Köyü, Ağa Dede Çeşmesi 1, Eskisaray Köyü, Ağa Dede Çeşmesi 2, Hacı Kadem Köyü, Hacı Kadem Çeşmesi, Kapaklar Köyü, Hacı Bey Çeşmesi, Kapaklar Köyü, Karapınar Çeşmesi, Karaağaç Köyü, Çamlı Çeşme, Karabol Köyü, Karabol Çeşmesi 1-4, Karabol Köyü, Oluk Çeşme, Karakuyu Köyü, Karakuyu Çeşmesi, Kayaagılı Köyü, Köy Çeşmesi, Kayaagılı Karaağaç arasındaki Kayaagılı Çeşmesi, Kılcan Köyü, Kılcan Köyü Çeşmesi, Kılcan Köyü, Yukarı Çeşme, Kırka Köyü, Kırka Köyü Çeşmesi 1-2, Koyunbelli Köyü, Koyunbelli Çeşmesi 1-3, Koyunbelli Köyü, Aşağı Çeşme, Mesudiye Köyü, Aşağı Çeşme, Mesudiye Köyü, İmam Çeşmesi, Ortaköy, Saray Çeşmesi, Ortaköy, Kabaca Çeşmesi, Ortaköy, Eski Çeşme, Selviler Köyü, Selviler Çeşmesi, Selvioğlu Köyü/ Dolay Köy Mahallesi, Dolay Çeşmesi, Selvioğlu Köyü/Kalınharman Mevkii, Mezar Çeşmesi,

dikdörtgen¹⁴; Sivashlı çeşmelerinin on yedisi dikey dikdörtgen, biri devşirme¹⁵; Banaz çeşmelerinin yirmi üçü dikey dikdörtgen, biri kare, dördü devşirme¹⁶; Karahallı çeşmelerinin onu dikey dikdörtgen¹⁷ ve Eşme ilçesindeki çeşmelerin yirmi beşi dikey dikdörtgen, biri kare prizma gövdelidir¹⁸.

Selvioğlu Köyü/Karabacaklar Mahallesi, Karabacak Mahallesi Çeşmesi, Selvioğlu Köyü, Yörükoğlu Çeşmesi, Sorkun Köyü, Köy Çeşmesi, Sorkun Köyü, Koca Çeşme, Susuzören Köyü, Köy Çeşmesi, Susuzören Köyü, Aşıklar Çeşmesi, Susuzören-Şükranıye köy yolunda, Ağa Çeşmesi, Şükranıye Köyü, Şükranıye Çeşmesi 1-2, Ulucak Köyü, Darboğaz Çeşmesi, Ulucak Köyü, Mustafa Efendi Çeşmesi, Yapağılar Köyü, Ali Osman Çeşmesi, Yaşamışlar Köyü, Yaşamışlar Çeşmesi, Yeşildere Köyü, Yeşildere Çeşmesi, Yeşildere Köyü, Kırkar (Koca) Çeşmesi, Zahman Köyü, Zahman Çeşmesi, Kalfa Köyü Çıkışı-Adalet Sarayı Yanındaki Çeşme.

Yatay dikdörtgen prizma gövdeli çeşmeler: Kılcan Köyü, Yukarı Çeşme, Ortaköy, Eski Çeşme, Yapağılar Köyü, Akkuyu Çeşmesi.

Devşirme mimari plastikten meydana gelen çeşmeler: Çarık Köy, II. Çeşme, Çarık Köy, Selvili Cami Çeşmesi, Ortaköy, Köy girişindeki çeşme.

¹⁴**Ulubey ilçesindeki dikey dikdörtgen prizma gövdeli çeşmeler:** Ulubey Merkez, Bekir Çeşmesi/Dilaver Çeşmesi, Avgan Köyü, Acı Kuyu Çeşmesi, Bekdemir Köyü, Bekdemir Çeşmesi, Gümüşkol Köyü, Vali Erogan Çeşmesi, Gümüşkol Köyü, Köy çıkışındaki çeşme, Gümüşkol Köyü, Çeşme 3, Hasköy, Daldırıcı Çeşmesi, Hasköy, Mezarlık Çeşmesi, İnay Köyü, Karahallı Çeşmesi, İnay Köyü, Söğütlü Çeşme, İnay Köyü, Yedioluklu Çeşme, İshaklar Köyü, Köyün çıkışındaki çeşme, Kıranköy, Kıranköy Çeşmesi, Köşeler Köyü, Köy girişindeki çeşme, Köşeler Köyü, Eski Çeşme, Küçük Kayalı Köyü, Köy Çeşmesi, Küçük Kayalı Köyü, Büyük Çeşme, Küçük Kayalı Köyü, Kuru Çeşme, Küçük Kayalı Köyü, Memetçe Çeşmesi, Küçük Kayalı Köyü, Sülüklü Çeşme, Omurca Köyü, Koca Çeşme, Sülümenli Köyü, Sülümenli Çeşmesi.

Yatay dikdörtgen prizma gövdeli çeşme: Ulubey Merkez, Pazar Çeşmesi,

¹⁵**Sivashlı ilçesindeki dikey dikdörtgen prizma gövdeli çeşmeler:** Akarca Köyü, Akarca Çeşmesi, Azizler Köyü, Gali Çeşmesi, Azizler Köyü, Amatlar Çeşmesi, Eldeniz Köyü, Payam Alanı Çeşme 1-2, Hacım Köyü, Cami (Aslanlı) Çeşmesi, Hacım Köyü, Hacım Sultan Türbesi Çeşmesi/Türbe Çeşmesi, Karaboyalık Köyü, Köy Çeşmesi, Salınlar Köyü, Çayırılık Mevkii, Koca Çeşme, Samatlar Köyü, Samatlar Koca Çeşme, Sazak Köyü, Aşağı Çeşme, Selçikler Köyü, Cami Çeşmesi, Selçikler Köyü, Çingil Çayır Çeşmesi, Selçikler Köyü, Eğrek Çeşmesi, Selçikler Köyü, Hacıoğlu Çeşmesi, Yayalar Köyü, Yayalar Çeşmesi, Yenierice Köyü, Köy Çeşmesi.

Devşirme mimari plastikten meydana gelen çeşme: Cinoğlu Köyü, Köy Çeşmesi.

¹⁶**Banaz ilçesindeki dikey dikdörtgen prizma gövdeli çeşmeler:** Ahat Köyü, Koca Çeşme, Ayrancı Köyü, Köy Çeşmesi, Çamsu Yolundaki, Höyük Çeşmesi, Çamsu Köyü, Köy girişindeki çeşme, Dümenler Köyü, İrazlar Çamaşırhanesi Çeşmesi, Dümenler Köyü, İminler Çeşmesi, Dümenler Köyü, Cami Çeşmesi, Halaçlar Köyü, Meryem Çeşmesi, Karaköse Köyü, Köyiçi Çamaşırhanesi Çeşmesi, Karaköse Köyü, Uzunlar Çamaşırhanesi Çeşmesi, Karaköse Köyü, Zotalan Mahallesi Çamaşırhanesi Çeşmesi, Karaköse Köyü, Yukarı Mahalle Çamaşırhanesi Çeşmesi, Çavuşlar Çeşmesi, Kızılcaören Köyü, Köy Çeşmesi, Kızılcaöğüt Köyü, Koca Çeşme/Kızılcaöğüt Çeşmesi 1-2 Kızılcaöğüte 1-1.5 km mesafedeki çeşme, Kızılhisar Köyü Yeni Mah. Aşağı Harman Mevkii, Çobanoğlu Çeşmesi, Kızılhisar Köyü, Kavakanlıca Çeşmesi, Kızılhisar Köyü, Eski Cami Çeşmesi, Kozviran Beldesi/Çiftlik, Avdar Çeşmesi, Paşacık Köyü, Çamaşırhane Çeşmesi, Şaban Köy, çeşme köy çeşmesi, Şaban Köy, Koca Çeşme.

Kare prizma gövdeli çeşme: Karaköse Köyü, Aşağı Mahalle Çamaşırhanesi Çeşmesi.

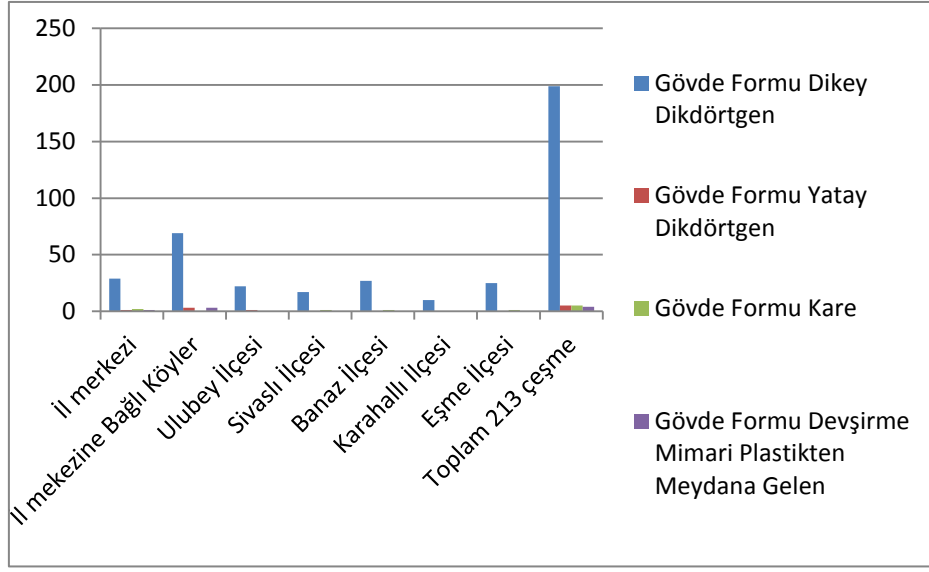
Devşirme mimari plastikten meydana gelen çeşmeler: Ahat Köyü, Sıtkı Çeşmesi, Gedikler-Ankara yolu üzerindeki, Derbent Köyü çeşme I-II, Kızılcaören Köyü, Köy Çeşmesi.

¹⁷**Karahallı ilçesindeki dikey dikdörtgen prizma gövdeli çeşmeler:** Alfaklar Köyü, Alfaklar Çeşmesi (Kavak Çeşmesi), Alfaklar Köyü, Alfaklar Çeşmesi II (Buğdaylı Çeşmesi) (Kavak Çeşmesi II), Dumanlı Köyü, Dumanlı Çeşme, Karbasan Köyü, Alan Çeşme I-II, Karbasan Köyü, Aşağı Çeşme, Karbasan Köyü, Kadın Çeşmesi, Karbasan Köyü, Koca Çeşme, Kırkyaren Köyü, Aşağı Çeşme, Kırkyaren Köyü, Koca Çeşme.

¹⁸**Eşme ilçesindeki dikey dikdörtgen prizma gövdeli çeşmeler:** Akçaköy Köy Çeşmesi, Akçaköy Köyü Sarı Osman Çeşmesi, Akçaköy Köyü Tuzlu Çeşme, Araplar Köyü, Köy Çeşmesi, Armutlu Köyü'nün Çıkışındaki Çeşme, Çalıkhasan Köyü Dere Yatağındaki Çeşme, Çaykışla Köyü Sarı Çeşme, Çaykışla Köy Çeşmesi, Dereköy Köyü Ayın Çeşmesi, Güllü Köyü, Yukarı Çeşme, Güllü Köyü, Aşağı Çeşme, Güney Köyü'nün Çevresindeki Çeşme, Karacaömerli Köyü, Ağaların Çeşmesi, Karacaömerli Köyü, Aşiretoğlu (Mahmutoğlu) Çeşmesi, Karacaömerli, Dizginli (Fadime'nin) Çeşmesi, Karacaömerli Köyü, Oruçoğlu Çeşmesi, Karacaömerli Köyü, Güzelköy Mah. Çeşme 1-3, Katrancılar Köyü'nün Girişindeki Çeşme, Kayalı Köyü, Kayraklı Çeşme, Kayapınar Köyü, Köy Çeşmesi, Keklikli Köyü, Koca Çeşme, Takmak Köyü yolunda, Takmak Çeşmesi, Yeniköy Köyü, Köy Çeşmesi.

Kare prizma gövdeli çeşme: Güllü Köyü, Yeni Çeşme.

Tablo 2: Uşak Çeşmelerinin Gövde Biçimleri.



Çeşme mimarisinde cephe kompozisyonunun en önemli elemanı kemerlerdir. Bir ya da birden fazla cephe tasarımına sahip çeşmelerde ana cephe genellikle sivri, yarım daire ya da dilimli kemer gibi bir kemer şekli ile vurgulanmaktadır. Uşak il merkezinde yer alan çeşmelerden on üçü sivri kemerli, altısı yarım daire kemerli, üçü basık kemerli, ikisi gemi teknesi kemerlidir. Çeşmelerden biri kemersiz, düz atkı taşlıdır. Dördünde ise kemer formu onarımlarla bozulmuştur. Üçünün de kemer kısmı yıkılmıştır¹⁹ (Fotoğraf 4-8). Merkez köylerdeki çeşmelerin yirmi beşi sivri kemer, yirmi üçü yarım daire kemer, ikisi gemi teknesi kemer, biri basık, biri dilimli kemer şeklindedir. Altı çeşmede kemer olmayıp cephe dikdörtgen bir çökertme ile verilmiştir. On iki çeşmenin kemer şekli onarımlarla bozulmuşken, iki çeşmenin de kemeri yıkılmıştır. Bir çeşmenin ise ön cephesi sıvalı olduğundan kemer algılanamamaktadır²⁰. Ulubey çeşmelerinden on üçü yuvarlak kemerli, ikisi sivri, ikisi gemi

¹⁹Uşak il merkezindeki çeşmeler:

Sivri kemerli çeşmeler: Aslan Çeşmesi, Babür Sokak Çeşmesi, Celep Çeşmesi, Deveci Çeşmesi, Gediz Uluyolu Çeşmesi, Hacı Abdurrahman/Çapa Sokak Çeşmesi, Hacı Dayı Tahir Çeşmesi, Hacı Kadir/Uğrak Sokak Çeşmesi, Hacı Veli Çeşmesi, Savak Çeşme, Sofular/Çingeli Çeşmesi, Sünnetçi Çeşme, Şehitler Mezarlığı Çeşmesi.

Yarım daire kemerli çeşmeler: Ali Ağa Çeşmesi, Emir Hasan Çeşmesi, Eyricebucak Çeşmesi, I. Fener Sokak Çeşmesi, Vidinli Sokak Çeşmesi, Kara Seydi Çeşmesi II.

Basık kemerli çeşmeler: Cincim Çeşmesi, Güneş Sokak Çeşmesi, Hebil Çeşmesi.

Gemi teknesi kemerli çeşmeler: Boya Sokak Çeşmesi, Paşa Çeşmesi I.

Düz atkı taşlı çeşme: Koca Çeşme.

Kemer formu onarımlarla ya da tahribatlarla bozulmuş çeşmeler: Işık Sokak Çeşmesi, Karga Çeşmesi, Paşa Çeşmesi II, Kara Seydi Çeşmesi I.

Kemer kısmı yıkık çeşmeler: Dingil Çeşmesi, Kaleardı Çeşmesi, Şaban Dede Çeşmesi.

²⁰Uşak merkez köylerdeki çeşmeler:

Sivri kemerli çeşmeler: Aktaş Köyü, Aşağı Çeşme (kuzeydeki kemer), Bozkuş Köyü, Çeşme Üstü Çeşmesi, Bozkuş Köyü, Göl Mahallesi çevresindeki çeşme, Çarık Köy, I. Çeşme, Çarık Köy, Demirli Çeşme, Çevre Köy, Alabağçe Çeşmesi, Çevre Köy, Çamaşırhane Çeşmesi, Çınarcık Köyü, Ak Çeşme, Elmacık Köyü, Nacır Çeşmesi, Eskisaray Köyü, Ağa Dede Çeşmesi 2, Karaağaç Köyü, Karaağaç Çeşmesi, Karaağaç Köyü, Çamlı Çeşme, Karabol Köyü, Karabol Çeşmesi 1, Kayaagıl Karaağaç arasındaki Kayaagıl Çeşmesi, Koyunbelli Köyü, Koyunbelli Çeşmesi 1,

teknesi, ikisi dilimli kemerlidir. İki çeşmede kemer olmayıp cephe bir atkı taşı ile son bulmaktadır. Bir çeşme dikdörtgen bir çökertme ile vurgulanırken, üç çeşmenin kemer formu onarımlarla bozulmuştur²¹. Sivaslı ilçesindeki çeşmelerde, dokuz kemer yarım daire şekilli, ikisi sivridir. İki çeşme dikdörtgen çökertme şeklinde, bir çeşmenin kemeri yıkık, dört çeşmenin de kemer şekli onarımlarla bozulmuştur²². Banaz çeşmelerinde dokuz kemer yarım daire, sekiz kemer sivri, iki kemer dilimli kemer şeklindedir. Üç kemerin şekli onarımlarla bozulmuştur. İki

Ortaköy, Saray Çeşmesi, Ortaköy, Kabaca Çeşmesi, Selviler Köyü, Selviler Çeşmesi, Selvioğlu Köyü/Kalınharman Mevkii, Mezar Çeşmesi, Sorkun Köyü, Koca Çeşme, Susuzören Köyü, Aşıklar Çeşmesi, Susuzören-Şükranıye köy yolunda, Ağa Çeşmesi, Şükranıye Köyü, Şükranıye Çeşmesi 1, Yaşamışlar Köyü, Yaşamışlar Çeşmesi, Yeşildere Köyü, Kırkar (Koca) Çeşmesi.

Yarım daire kemerli çeşmeler: Aktaş Köyü, Köyiçi Çeşmesi, Aktaş Köyü, Aşağı Çeşme (güneydeki kemer), Belkaya Köyü, Orta Çeşme, Beylerhan Köyü, Nuri Kurt Çeşmesi, Beylerhan Köyü, Ahmet Mıdık Çeşmesi, Buğdaylı Köyü, köprüünün yanındaki çeşme, Çevre Köy, Türkmenler Çeşmesi, Dağdemirler Köy Yolu, Dağdemirler Çeşmesi, Eski Güney Köyü, Eski Güney Çeşmesi, Kapaklar Köyü, Hacı Bey Çeşmesi, Karabol Köyü, Karabol Çeşmesi 2, Karabol Köyü, Oluk Çeşme, Kılcan Köyü, Kılcan Köyü Çeşmesi, Kırka Köyü, Kırka Köyü Çeşmesi 1-2, Mesudiye Köyü, İmam Çeşmesi, Ortaköy, Eski Çeşme, Selvioğlu Köyü/ Dolay Köy Mahallesi, Dolay Çeşmesi, Selvioğlu Köyü, Yörükoğlu Çeşmesi, Şükranıye Köyü, Şükranıye Çeşmesi 2, Ulucak Köyü, Mustafa Efendi Çeşmesi, Yeşildere Köyü, Yeşildere Çeşmesi, Zahman Köyü, Zahman Çeşmesi.

Basık kemerli çeşme: Aktaş Köyü, Yukarı Çeşme.

Gemi teknesi kemerli çeşmeler: Hacı Kadem Köyü, Hacı Kadem Çeşmesi, Kayaağılı Köyü, Köy Çeşmesi.

Dilimli kemerli çeşmeler: Selvioğlu Köyü/Karabacaklar Mahallesi, Karabacak Mahallesi Çeşmesi.

Dikdörtgen bir çökertme şeklinde çeşmeler: Çevre Köy, Kayapınar Çeşmesi, Karakuyu Köyü, Karakuyu Çeşmesi, Kılcan Köyü, Yukarı Çeşme, Koyunbelli Köyü, Aşağı Çeşme, Yapağılar Köyü, Akkuyu Çeşmesi.

Kemer formu onarımlarla bozulmuş çeşmeler: Aktaş Köyü, Kör Çeşme, Eskisaray Köyü, Eskisaray Çeşmesi, Eskisaray Köyü, Ağa Dede Çeşmesi 1, Kapaklar Köyü, Karapınar Çeşmesi, Karabol Köyü, Karabol Çeşmesi 3, Koyunbelli Köyü, Koyunbelli Çeşmesi 2-3, Susuzören Köyü, Köy Çeşmesi, Ulucak Köyü, Darboğaz Çeşmesi, Yapağılar Köyü, Ali Osman Çeşmesi, Yapağılar Köyü, Yapağılar Çeşmesi, Kalfa Köyü Çıkışı-Adalet Sarayı Yanındaki çeşme.

Kemer kısmı yıkık olan çeşmeler: Bozkuş Köyü, Koca Çeşme, Karabol Köyü, Karabol Çeşmesi 4, Mesudiye Köyü, Aşağı Çeşme.

Cephesi sıvalı çeşme: Sorkun Köyü, Köy Çeşmesi.

²¹**Ulubey ilçesindeki çeşmeler:**

Sivri kemerli çeşmeler: Köseler Köyü, Eski Çeşme, Omurca Köyü, Koca Çeşme.

Yarım daire kemerli çeşmeler: Ulubey Merkez, Bekir Çeşmesi/Dilaver Çeşmesi, Ulubey Merkez, Pazar Çeşmesi, Avgan Köyü, Acı Kuyu Çeşmesi, Hasköy, Mezarlık Çeşmesi, İnay Köyü, Karahallı Çeşmesi, İnay Köyü, Söğütlü Çeşme, İnay Köyü, Yedioluklu Çeşme (doğu cephedeki kemer), Kıranköy, Kıranköy Çeşmesi, Köseler Köyü, Köy girişindeki çeşme, Küçük Kayalı Köyü, Köy Çeşmesi, Küçük Kayalı Köyü, Büyük Çeşme, Küçük Kayalı Köyü, Memetçe Çeşmesi, Küçük Kayalı Köyü, Sülüklü Çeşme.

Gemi teknesi kemerli çeşmeler: Bekdemir Köyü, Bekdemir Çeşmesi, Gümüşkol Köyü, Çeşme 3.

Dilimli kemerli çeşmeler: Hasköy, Daldırıcı Çeşmesi, İnay Köyü, Yedioluklu Çeşme (kuzey ve batı cephedeki kemerler).

Düz atkı taşı çeşmeler: Gümüşkol Köyü, Vali Erogan Çeşmesi, Gümüşkol Köyü, Köy çıkışındaki çeşme.

Dikdörtgen bir çökertme şeklinde çeşme: Sülümenli Köyü, Sülümenli Çeşmesi.

Kemer formu onarımlarla bozulmuş çeşmeler: İshaklar Köyü, Köyün çıkışındaki çeşme, Küçük Kayalı Köyü, Kuru Çeşme.

²²**Sivaslı ilçesindeki çeşmeler:**

Sivri kemerli çeşmeler: Azizler Köyü, Gali Çeşmesi, Salmanlar Köyü, Çayırılık Mevkii, Koca Çeşme.

Yarım daire kemerli çeşmeler: Akarca Köyü, Akarca Çeşmesi, Hacım Köyü, Cami (Aslanlı) Çeşmesi, Hacım Köyü, Hacım Sultan Türbesi Çeşmesi/Türbe Çeşmesi, Karaboyalık Köyü, Köy Çeşmesi, Selçikler Köyü, Cami Çeşmesi, Selçikler Köyü, Çıngıl Çayır Çeşmesi, Selçikler Köyü, Eğrek Çeşmesi, Selçikler Köyü, Hacıoğlu Çeşmesi, Yayalar Köyü, Yayalar Çeşmesi.

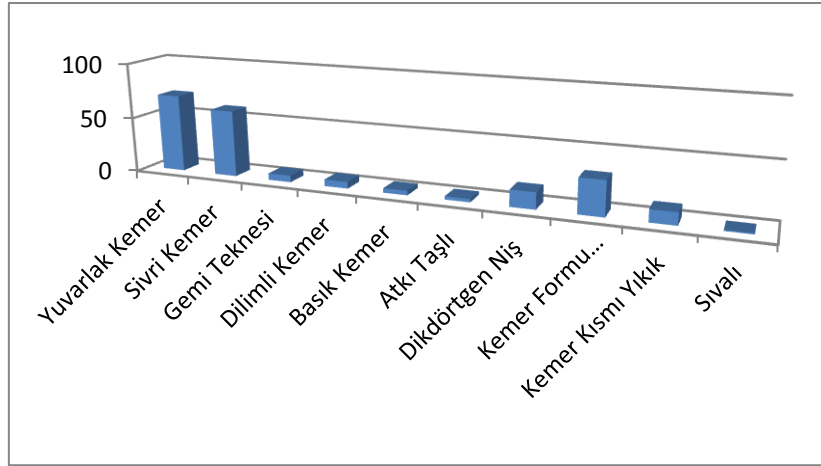
Dikdörtgen bir çökertme şeklinde çeşmeler: Samatlar Köyü, Samatlar Koca Çeşme, Yenierice Köyü, Köy Çeşmesi.

Kemer formu onarımlarla ya da tahribatlarla bozulmuş çeşmeler: Azizler Köyü, Amatlar Çeşmesi, Eldeniz Köyü, Payam Alanı Çeşme 1-2, Sazak Köyü, Aşağı Çeşme (çeşmenin kemerinin yarısı yıkılmıştır).

Kemer kısmı yıkık olan çeşmeler: Sazak Köyü, Aşağı Çeşme (çeşmenin kemerinin yarısı yıkılmıştır).

çeşmede cephe kemersiz, dikdörtgen bir çökertme şeklindedir²³. Karahallı çeşmelerinin beşi sivri, üçü yarım daire, biri dilimli kemerlidir. Birinin de kemer kısmı yıkıktır²⁴. Eşme çeşmelerinin yedisi yarım daire, beşi sivri kemerlidir. Beş çeşmenin cephesi dikdörtgen çökertme şeklinde iken, beş çeşmenin kemer şekli bozulmuş, dördünün de kemer kısmı yıkılmıştır²⁵.

Tablo 4: Uşak Çeşmelerinde Cephe Düzeni, Kemer Formu.



²³ Banaz ilçesindeki çeşmeler:

Sivri kemerli çeşmeler: Ahat Köyü, Koca Çeşme, Dümenler Köyü, İrazlar Çamaşırhanesi Çeşmesi, Halaçlar Köyü, Meryem Çeşmesi, Karaköse Köyü, Köyiçi Çamaşırhanesi Çeşmesi, Kızılcasöğüt Köyü, Koca Çeşme/Kızılcasöğüt Çeşmesi 1-2, Kızılhisar Köyü Yeni Mah. Aşağı Harman Mevkii, Çobanoğlu Çeşmesi, Kozviran Beldesi/Çiftlik, Avdar Çeşmesi, Şaban Köy, Koca Çeşme.

Yarım daire kemerli çeşmeler: Ayrancı Köyü, Köy Çeşmesi, Çamsu Köyü yolundaki, Höyük Çeşmesi, Çamsu Köyü, Köy girişindeki çeşme, Karaköse Köyü, Yukarı Mahalle Çamaşırhanesi Çeşmesi/Çavuşlar Çeşmesi, Kızılcasöğüte 1-1.5km. mesafedeki çeşme, Kızılhisar Köyü, Kavakanlıca Çeşmesi, Paşacık Köyü, Çamaşırhane Çeşmesi, Şaban Köy, Köy çeşmesi.

Dilimli kemerli çeşmeler: Karaköse Köyü, Uzunlar Çamaşırhanesi Çeşmesi.

Dikdörtgen bir çökertme şeklinde çeşmeler: Dümenler Köyü, Cami Çeşmesi, Karaköse Köyü, Aşağı Mahalle Çamaşırhanesi Çeşmesi.

Kemer formu onarımlarla ya da tahribatlarla bozulmuş çeşmeler: Dümenler Köyü, İminler Çeşmesi, Kızılcaören Köyü, Köy Çeşmesi, Kızılhisar Köyü, Eski Cami Çeşmesi.

²⁴ Karahallı ilçesi çeşmeleri:

Sivri kemerli çeşmeler: Alfaklar Köyü, Alfaklar Çeşmesi (Kavak Çeşmesi) I-II, Karbasan Köyü, Alan Çeşme I, Karbasan Köyü, Aşağı Çeşme, Kırkyaren Köyü, Koca Çeşme.

Yarım daire kemerli çeşmeler: Dumanlı Köyü, Dumanlı Çeşme, Karbasan Köyü, Alan Çeşme II, Karbasan Köyü, Kadın Çeşmesi.

Dilimli kemerli çeşme: Karbasan Köyü, Koca Çeşme.

Kemer kısmı yıkık çeşme: Kırkyaren Köyü, Aşağı Çeşme.

²⁵ Eşme ilçesi çeşmeleri:

Sivri kemerli çeşmeler: Akçaköy Köyü, Köy Çeşmesi, Akçaköy Köyü, Sarı Osman Çeşmesi, Akçaköy Köyü, Tuzlu Çeşme, Kayalı Köyü, Kayraklı Çeşme, Yeniköy Köyü, Köy Çeşmesi.

Yarım daire kemerli çeşmeler: Araplar Köyü, Köy Çeşmesi, Çaykılla Köyü, Sarı Çeşme, Güllü Köyü, Yukarı Çeşme, Güllü Köyü, Aşağı Çeşme, Güney Köyü'nün Çevresindeki Çeşme, Karacaömerli Köyü, Aşiretoğlu (Mahmutoğlu) Çeşmesi, Karacaömerli, Dizginli (Fadime'nin) Çeşmesi.

Dikdörtgen bir çökertme şeklinde çeşmeler: Çalıkhasan Köyü, Dere Yatağındaki Çeşme, Karacaömerli Köyü, Oruçoğlu Çeşmesi, Karacaömerli Köyü, Güzelköy Mah. Çeşme 2, Katrancılar Köyü'nün Girişindeki Çeşme.

Kemer formu onarımlarla ya da tahribatlarla bozulmuş çeşmeler: Armutlu Köyü'nün Çıkışındaki Çeşme, Çaykılla Köyü, Köy Çeşmesi, Dereköy Köyü, Ayın Çeşmesi, Güllü Köyü, Yeni Çeşme, Karacaömerli Köyü, Güzelköy Mah. Çeşme 3, Kayapınar Köyü, Köy Çeşmesi.

Kemer kısmı yıkık çeşmeler: Karacaömerli Köyü, Ağaların Çeşmesi, Karacaömerli Köyü, Güzelköy Mah. Çeşme 1, Keklikli Köyü, Koca Çeşme, Takmak Köyü yolunda, Takmak Çeşmesi.

Çeşme mimarisinde cephe kompozisyonunda önemli uygulamalardan bir diğeri, çeşmenin ana cephesindeki kemerin iki yandan oturduğu plasterlerdir. Genellikle dikey dikdörtgen bir şekle sahip olan plasterler, silmeli ya da pahlı başlık ve kaideye sahiptir. Uşak il merkezinde yer alan çeşmelerden on dokuzunda kemerler iki yandan birer plaster üzerine oturmaktadır. Plasterlerin on altısı kesme taş, üçü mermerdir. On yedisinde başlık vardır. Başlıklardan sekizi hem düz hem de pahlı silmelerle, on biri sadece düz silmelerle hareketlendirilmiştir. Yedi plasterde kaide vardır. Kaidelerin dördü bezemesiz, üçü düz silmelere sahiptir²⁶. Merkez köylerdeki çeşmelerden yirmi sekizinde dikey dikdörtgen, ikisinde yarım silindirik formlu plaster vardır. Yirmi üçü kesme taş, üçü mermer, on biri devşirme mermer plastikten meydana gelmektedir. Plasterlerin on biri düz silmeli, dördü pahlı, onu bezemesiz düz başlığa sahipken, sadece bir çeşmede bezemesiz düz bir kaide yer almaktadır²⁷.

²⁶Merkez çeşmeler:

Dikey dikdörtgen formlu plasterler: Ali Ağa Çeşmesi, Babür Sokak Çeşmesi, Celep Çeşmesi, Cincim Çeşmesi, Deveci Çeşmesi, Emir Hasan Çeşmesi, Eyricebucak Çeşmesi, Gediz Uluyolu Çeşmesi, Güneş Sokak Çeşmesi, Hacı Abdurrahman/Çapa Sokak Çeşmesi, Hacı Dayı Tahir Çeşmesi, Hacı Veli Çeşmesi, Hebil Çeşmesi, Işık Sokak Çeşmesi, Koca Çeşme, Şaban Dede Çeşmesi, Şehitler Mezarlığı Çeşmesi, Kara Seydi Çeşmesi II.

Yarım silindirik formlu plaster: Boya Sokak Çeşmesi.

Kesme taş plasterler: Boya Sokak Çeşmesi, Celep Çeşmesi, Cincim Çeşmesi, Deveci Çeşmesi, Emir Hasan Çeşmesi, Gediz Uluyolu Çeşmesi, Güneş Sokak Çeşmesi, Hacı Abdurrahman/Çapa Sokak Çeşmesi, Hacı Dayı Tahir Çeşmesi, Hacı Veli Çeşmesi, Hebil Çeşmesi, Işık Sokak Çeşmesi, Koca Çeşme, Şaban Dede Çeşmesi, Şehitler Mezarlığı Çeşmesi, Kara Seydi Çeşmesi II.

Mermer plasterler: Ali Ağa Çeşmesi, Babür Sokak Çeşmesi, Eyricebucak Çeşmesi.

Düz silmeli başlıklar: Celep Çeşmesi, Deveci Çeşmesi, Emir Hasan Çeşmesi, Eyricebucak Çeşmesi, Gediz Uluyolu Çeşmesi, Güneş Sokak Çeşmesi, Hacı Dayı Tahir Çeşmesi, Şaban Dede Çeşmesi, Kara Seydi Çeşmesi II.

Hem düz hem de pahlı silmeli başlıklar: Ali Ağa Çeşmesi, Babür Sokak Çeşmesi, Cincim Çeşmesi, Hacı Abdurrahman/Çapa Sokak Çeşmesi, Hacı Veli Çeşmesi, Hebil Çeşmesi (başlık naturalist çiçeklerden oluşan bitkisel bezemede içermektedir), Işık Sokak Çeşmesi, Koca Çeşme, Şehitler Mezarlığı Çeşmesi.

Düz silmeli kaideler: Ali Ağa Çeşmesi, Cincim Çeşmesi.

Bezemesiz kaideler: Hebil Çeşmesi, Koca Çeşme, Şehitler Mezarlığı Çeşmesi.

²⁷Merkez köy çeşmeleri:

Dikey dikdörtgen formlu plasterler: Aktaş Köyü, Aşağı Çeşme, Beylerhan Köyü, Nuri Kurt Çeşmesi, Beylerhan Köyü, Ahmet Mıdık Çeşmesi, Bozkuş Köyü, Çeşme Üstü Çeşmesi, Karabol Köyü, Karabol Çeşmesi 2, Karabol Köyü, Karabol Çeşmesi 3, Kayaağlı Köyü, Köy Çeşmesi, Kılcan Köyü, Kılcan Köyü Çeşmesi, Kılcan Köyü, Yukarı Çeşme, Kırka Köyü, Kırka Köyü Çeşmesi 2, Koyunbelli Köyü, Koyunbelli Çeşmesi 2, Mesudiye Köyü, Aşağı Çeşme, Mesudiye Köyü, İmam Çeşmesi, Ortaköy, Saray Çeşmesi, Ortaköy, Eski Çeşme, Selvioğlu Köyü/ Dolay Köy Mahallesi, Dolay Çeşmesi, Selvioğlu Köyü/Kalınharman Mevkii, Mezar Çeşmesi, Selvioğlu Köyü/Karabacaklar Mahallesi, Karabacak Mahallesi Çeşmesi, Selvioğlu Köyü, Yörükoğlu Çeşmesi, Sorkun Köyü, Koca Çeşme, Susuzören Köyü, Aşıklar Çeşmesi, Şükranıye Köyü, Şükranıye Çeşmesi 1, Şükranıye Köyü, Şükranıye Çeşmesi 2, Ulucak Köyü, Darboğaz Çeşmesi, Yapağılar Köyü, Akkuyu Çeşmesi, Yapağılar Köyü, Yapağılar Çeşmesi, Zahman Köyü, Zahman Çeşmesi.

Yarım silindirik formlu plasterler: Aktaş Köyü, Köyiçi Çeşmesi, Çarık Köy, I. Çeşme.

Kesme taş plasterler: Aktaş Köyü, Köyiçi Çeşmesi, Aktaş Köyü, Aşağı Çeşme, Beylerhan Köyü, Nuri Kurt Çeşmesi, Karabol Köyü, Karabol Çeşmesi 2, Karabol Köyü, Karabol Çeşmesi 3, Kayaağlı Köyü, Köy Çeşmesi, Kılcan Köyü, Kılcan Köyü Çeşmesi, Kırka Köyü, Kırka Köyü Çeşmesi 2, Koyunbelli Köyü, Koyunbelli Çeşmesi 2, Mesudiye Köyü, Aşağı Çeşme, Mesudiye Köyü, İmam Çeşmesi, Ortaköy, Saray Çeşmesi, Ortaköy, Eski Çeşme, Selvioğlu Köyü/ Dolay Köy Mahallesi, Dolay Çeşmesi, Selvioğlu Köyü/Kalınharman Mevkii, Mezar Çeşmesi, Selvioğlu Köyü/Karabacaklar Mahallesi, Karabacak Mahallesi Çeşmesi, Selvioğlu Köyü, Yörükoğlu Çeşmesi, Sorkun Köyü, Koca Çeşme, Susuzören Köyü, Aşıklar Çeşmesi, Şükranıye Köyü, Şükranıye Çeşmesi 1, Şükranıye Köyü, Şükranıye Çeşmesi 2, Ulucak Köyü, Darboğaz Çeşmesi, Yapağılar Köyü, Yapağılar Çeşmesi, Zahman Köyü, Zahman Çeşmesi, Kalfa Köyü Çıkışı-Adalet Sarayı Yanındaki çeşme.

Mermer plasterler: Beylerhan Köyü, Nuri Kurt Çeşmesi (devşirme mermer), Beylerhan Köyü, Ahmet Mıdık Çeşmesi (devşirme mermer), Bozkuş Köyü, Çeşme Üstü Çeşmesi (devşirme mermer), Çarık Köy, I. Çeşme (devşirme mermer), Kılcan Köyü, Yukarı Çeşme (devşirme mermer), Kırka Köyü, Kırka Köyü Çeşmesi 2 (devşirme mermer),

Ulubey çeşmelerinin on dokuzunda ön cephede, iki yanda, kemerin oturduğu birer dikdörtgen şekilli plaster vardır. Plasterlerin on dördü kesme taş, beşi devşirme mermerdir. Yedisinde başlık bulunmaktadır. Yedi başlıktan beşi düz, ikisi düz ve iç bükey pahlı silmelerle hareketlendirilmiştir. Ulubey'deki yirmi üç çeşmeden sadece birinde kaide bulunmaktadır²⁸. Sivashlı'daki çeşmelerin yedisinde dikey dikdörtgen şekilli plaster vardır. Plasterlerin ikisi kesme taş, üçü devşirme olmak üzere beşi mermerdir. Plasterlerin beşinde başlık vardır, ancak hiçbirinde kaide yoktur²⁹. Banaz çeşmelerinin dokuzunda dikey dikdörtgen, birinde yarım silindirik şekilli plaster vardır. Plasterlerin onunda başlık, birinde düz silmeli kaide bulunmaktadır. Plasterlerin sekizi kesme taş, biri devşirme olmak üzere ikisi mermerdir³⁰. Karahallı

Mesudiye Köyü, Aşağı Çeşme, Ortaköy, Eski Çeşme, Susuzören Köyü, Köy Çeşmesi (devşirme mermer), Şükranîye Köyü, Şükranîye Çeşmesi 1 (devşirme mermer), Yapağılar Köyü, Akkuyu Çeşmesi (devşirme mermer), Kalfa Köyü Çıkışı-Adalet Sarayı Yanındaki çeşme (devşirme mermer).

Düz silmeli başlıklar: Beylerhan Köyü, Nuri Kurt Çeşmesi, Mesudiye Köyü, Aşağı Çeşme, Ortaköy, Saray Çeşmesi, Selvioğlu Köyü/ Dolay Köy Mahallesi, Dolay Çeşmesi, Selvioğlu Köyü/Kalınharman Mevkii, Mezar Çeşmesi, Selvioğlu Köyü/Karabacaklar Mahallesi, Karabacak Mahallesi Çeşmesi, Sorkun Köyü, Koca Çeşme, Yapağılar Köyü, Yapağılar Çeşmesi.

Hem düz hem de pahlı silmeli başlıklar: Kılcan Köyü, Kılcan Köyü Çeşmesi, Susuzören Köyü, Aşıklar Çeşmesi, Şükranîye Köyü, Şükranîye Çeşmesi 2.

Bezemesiz başlıklar: Aktaş Köyü, Aşağı Çeşme, Karabol Köyü, Karabol Çeşmesi 2, Kayağıllı Köyü, Köy Çeşmesi, Koyunbelli Köyü, Koyunbelli Çeşmesi 2, Mesudiye Köyü, İmam Çeşmesi, Selvioğlu Köyü, Yörükoğlu Çeşmesi, Sorkun Köyü, Köy Çeşmesi, Ulucak Köyü, Darboğaz Çeşmesi, Zahman Köyü, Zahman Çeşmesi.

Bezemesiz kaideler: Kılcan Köyü, Kılcan Köyü Çeşmesi, Kalfa Köyü Çıkışı-Adalet Sarayı Yanındaki çeşme.

²⁸ **Ulubey çeşmeleri:**

Dikey dikdörtgen formlu plasterler: Ulubey Merkez, Bekir Çeşmesi/Dilaver Çeşmesi, Ulubey Merkez, Pazar Çeşmesi, Avgan Köyü, Acı Kuyu Çeşmesi, Bekdemir Köyü, Bekdemir Çeşmesi, Gümüşkol Köyü, Vali Erogan Çeşmesi, Gümüşkol Köyü, Çeşme 3, Hasköy, Daldırıcı Çeşmesi, Hasköy, Mezarlık Çeşmesi, İnay Köyü, Karahallı Çeşmesi, İnay Köyü, Yedioluklu Çeşme, İshaklar Köyü, Köyün çıkışındaki çeşme, Köşeler Köyü, Köy girişindeki çeşme, Küçük Kayalı Köyü, Köy Çeşmesi, Küçük Kayalı Köyü, Büyük Çeşme, Küçük Kayalı Köyü, Memetçe Çeşmesi, Küçük Kayalı Köyü, Sülüklü Çeşme, Omurca Köyü, Koca Çeşme, Sülümenli Köyü, Sülümenli Çeşmesi.

Kesme taş plasterler: Ulubey Merkez, Bekir Çeşmesi/Dilaver Çeşmesi, Ulubey Merkez, Pazar Çeşmesi, Avgan Köyü, Acı Kuyu Çeşmesi, Gümüşkol Köyü, Vali Erogan Çeşmesi, Gümüşkol Köyü, Çeşme 3, Hasköy, Daldırıcı Çeşmesi, Hasköy, Mezarlık Çeşmesi, İnay Köyü, Karahallı Çeşmesi, İnay Köyü, Yedioluklu Çeşme, İshaklar Köyü, Köyün çıkışındaki çeşme, Küçük Kayalı Köyü, Köy Çeşmesi, Küçük Kayalı Köyü, Büyük Çeşme, Küçük Kayalı Köyü, Memetçe Çeşmesi, Küçük Kayalı Köyü, Sülüklü Çeşme, Omurca Köyü, Koca Çeşme.

Mermer plasterler: Bekdemir Köyü, Bekdemir Çeşmesi (devşirme mermer), Köşeler Köyü, Köy girişindeki çeşme (devşirme mermer), Sülümenli Köyü, Sülümenli Çeşmesi (devşirme mermer).

Düz silmeli başlıklar: Ulubey Merkez, Pazar Çeşmesi, Avgan Köyü, Acı Kuyu Çeşmesi, Gümüşkol Köyü, Vali Erogan Çeşmesi, İnay Köyü, Karahallı Çeşmesi, Köşeler Köyü, Köy girişindeki çeşme, Omurca Köyü, Koca Çeşme.

Hem düz hem de pahlı silmeli başlıklar: Ulubey Merkez, Bekir Çeşmesi/Dilaver Çeşmesi.

Düz silmeli kaide: Ulubey Merkez, Pazar Çeşmesi.

²⁹ **Sivashlı çeşmeleri:**

Dikey dikdörtgen formlu plasterler: Azizler Köyü, Amatlar Çeşmesi, Hacım Köyü, Cami (Aslanlı) Çeşmesi, Salmanlar Köyü, Çayırık Mevkii, Koca Çeşme, Selçikler Köyü, Cami Çeşmesi, Selçikler Köyü, Hacıoğlu Çeşmesi, Yayalar Köyü, Yayalar Çeşmesi.

Kesme taş plasterler: Azizler Köyü, Amatlar Çeşmesi, Selçikler Köyü, Hacıoğlu Çeşmesi.

Mermer plasterler: Hacım Köyü, Cami (Aslanlı) Çeşmesi, Salmanlar Köyü, Çayırık Mevkii, Koca Çeşme (devşirme mermer), Selçikler Köyü, Cami Çeşmesi (devşirme mermer), Yayalar Köyü, Yayalar Çeşmesi.

Düz silmeli başlıklar: Azizler Köyü, Amatlar Çeşmesi, Hacım Köyü, Cami (Aslanlı) Çeşmesi, Selçikler Köyü, Hacıoğlu Çeşmesi, Yayalar Köyü, Yayalar Çeşmesi.

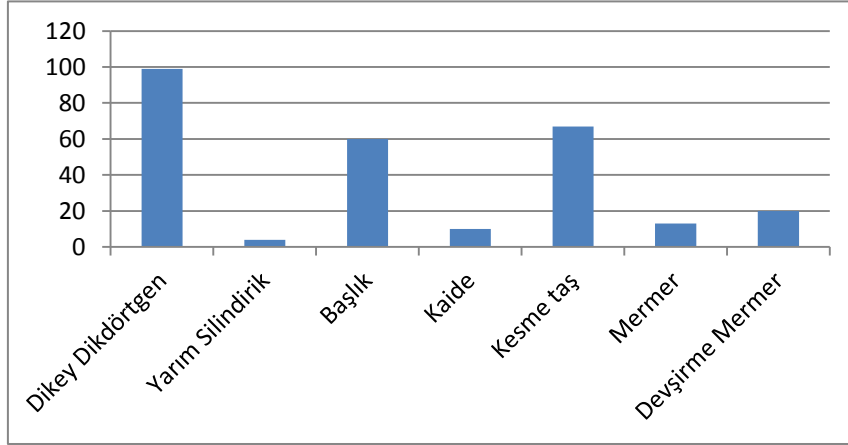
³⁰ **Banaz çeşmeleri:**

Dikey dikdörtgen formlu plasterler: Ayrancı Köyü, Köy Çeşmesi, Çamsu Yolundaki, Höyük Çeşmesi, Çamsu Köyü, Köy girişindeki çeşme, Dümenler Köyü, Cami Çeşmesi, Karaköse Köyü, Köyiçi Çamaşırhanesi Çeşmesi, Karaköse Köyü, Uzunlar Çamaşırhanesi Çeşmesi, Karaköse Köyü, Zotalan Mahallesi Çamaşırhanesi Çeşmesi, Karaköse Köyü, Yukarı Mahalle Çamaşırhanesi Çeşmesi/Çavuşlar Çeşmesi, Kızılhisar Köyü, Eski Cami Çeşmesi.

Yarım silindirik formlu plaster: Kızılcaşöğüt Köyü, Kızılcaşöğüt Çeşmesi 2.

çeşmelerinin dördünde plaster vardır. Dikey dikdörtgen şekilli plasterlerin biri kesme taş, üçü mermerdir. Plasterin üçünde, düz silmelerle hareketlendirilmiş birer başlık yer almaktadır³¹. Eşme çeşmelerinin sadece dördünde plaster vardır. Dikey dikdörtgen formlu plasterlerden üçü kesme taş, biri mermerdir. Dört çeşmeden sadece birinde kaide bulunmaktadır³².

Tablo 5: Uşak Çeşmelerinde Plaster, Başlık, Kaide.



Çeşme mimarisinde cephe kompozisyonunda kullanılan bir diğer detay ayna taşlarıdır. Çeşmenin alt kotunda, ortasında lülenin geçtiği taşlar, mermer ya da kesme taşla şekillenmektedir. Dönemin bezeme repertuarına göre bezelenen taşlar, bazen bezemesiz sade olarak da verilebilmektedir. Uşak il merkezinde yer alan çeşmelerden sadece on birinde ayna taşı vardır. Taşlardan ikisi kesme taş, biri mermerdir. Sekiz çeşmede de ayna taşı olarak

Kesme taş plasterler: Ayrancı Köyü, Köy Çeşmesi, Çamsu Yolundaki, Höyük Çeşmesi, Çamsu Köyü, Köy girişindeki çeşme, Karaköse Köyü, Köyiçi Çamaşırhanesi Çeşmesi, Karaköse Köyü, Uzunlar Çamaşırhanesi Çeşmesi, Karaköse Köyü, Zotalan Mahallesi Çamaşırhanesi Çeşmesi, Karaköse Köyü, Yukarı Mahalle Çamaşırhanesi Çeşmesi/Çavuşlar Çeşmesi, Kızılhisar Köyü, Eski Cami Çeşmesi.

Mermer plasterler: Dümenler Köyü, Cami Çeşmesi (devşirme mermer), Kızılcasöğüt Köyü, Kızılcasöğüt Çeşmesi 2.

Düz silmeli başlıklar: Çamsu Yolundaki, Höyük Çeşmesi, Çamsu Köyü, Köy girişindeki çeşme, Dümenler Köyü, İminler Çeşmesi, Karaköse Köyü, Köyiçi Çamaşırhanesi Çeşmesi, Karaköse Köyü, Uzunlar Çamaşırhanesi Çeşmesi, Karaköse Köyü, Zotalan Mahallesi Çamaşırhanesi Çeşmesi, Karaköse Köyü, Yukarı Mahalle Çamaşırhanesi Çeşmesi/Çavuşlar Çeşmesi, Kızılhisar Köyü, Eski Cami Çeşmesi, Kozviran Beldesi/Çiftlik, Avdar Çeşmesi, Paşacık Köyü, Çamaşırhane Çeşmesi.

Düz silmeli kaide: Karaköse Köyü, Köyiçi Çamaşırhanesi Çeşmesi.

³¹**Karahallı çeşmeleri:**

Dikey dikdörtgen formlu plasterler: Alfaklar Köyü, Alfaklar Çeşmesi (Kavak Çeşmesi), Alfaklar Köyü, Alfaklar Çeşmesi II (Buğdaylı Çeşmesi) (Kavak Çeşmesi II), Karbasan Köyü, Alan Çeşme I, Karbasan Köyü, Koca Çeşme.

Kesme taş plaster: Karbasan Köyü, Alan Çeşme I.

Mermer plasterler: Alfaklar Köyü, Alfaklar Çeşmesi (Kavak Çeşmesi), Alfaklar Köyü, Alfaklar Çeşmesi II (Buğdaylı Çeşmesi) (Kavak Çeşmesi II), Karbasan Köyü, Koca Çeşme.

Düz silmeli başlıklar: Alfaklar Köyü, Alfaklar Çeşmesi II (Buğdaylı Çeşmesi) (Kavak Çeşmesi II), Karbasan Köyü, Alan Çeşme I, Karbasan Köyü, Koca Çeşme.

³²**Eşme çeşmeleri:**

Dikey dikdörtgen formlu plasterler: Akçaköy Köyü, Tuzlu Çeşme, Güllü Köyü, Yukarı Çeşme, Güllü Köyü, Aşağı Çeşme, Yeniköy Köyü, Köy Çeşmesi.

Kesme taş plasterler: Akçaköy Köyü, Tuzlu Çeşme, Güllü Köyü, Yukarı Çeşme, Güllü Köyü, Aşağı Çeşme.

Mermer plaster: Yeniköy Köyü, Köy Çeşmesi.

Düz silmeli başlık: Güllü Köyü, Aşağı Çeşme.

Düz silmeli kaide: Keklikli Köyü, Koca Çeşme.

devşirme mermer plastikler kullanılmıştır³³. Merkez köylerdeki çeşmelerdeki ayna taşlarından on yedisi devşirme mermer, biri mermer ve dördü kesme taştır³⁴. Ulubey çeşmelerinin on altısında ayna taşı vardır. On biri kesme taş, beşi devşirme mermerdir³⁵. Sivaslı çeşmelerinden sekizinde bir ayna taşı vardır. Taşların üçü devşirme, sekizi mermerdir³⁶. Banaz'daki çeşmelerin sekizindeki ayna taşı devşirme mermerdir³⁷. Karahallı'daki ve Eşme'deki çeşmelerden sadece birer tanesinde ayna taşı vardır. Karahallı'daki mermer, Eşme'deki devşirme mermerdir³⁸.

³³İl merkezindeki ayna taşları:

Devşirme mermer: Ali Ağa Çeşmesi, Gediz Uluyolu Çeşmesi, Hacı Dayı Tahir Çeşmesi, Savak Çeşme, Sofular/Çingeli Çeşmesi, Şaban Dede Çeşmesi, Şehitler Mezarlığı Çeşmesi, Kara Seydi Çeşmesi I-II.

Kesme taş: Cimcim Çeşmesi, Vidinli Sokak Çeşmesi.

³⁴Merkez köylerdeki ayna taşları:

Devşirme mermer: Selvioğlu Köyü/ Dolay Köy Mahallesi, Dolay Çeşmesi, Susuzören Köyü, Aşıklar Çeşmesi, Zahman Köyü, Zahman Çeşmesi.

Mermer: Çevre Köy, Türkmenler Çeşmesi, Kırka Köyü, Kırka Köyü Çeşmesi 2, Susuzören-Şükranıye köy yolunda, Ağa Çeşmesi.

Kesme taş: Aktaş Köyü, Aşağı Çeşme, Beylerhan Köyü, Nuri Kurt Çeşmesi, Çarık Köy, I. Çeşme, Çevre Köy, Alabahçe Çeşmesi, Çınarcık Köyü, Ak Çeşme, Elmacık Köyü, Nacır Çeşmesi, Eski Güney Köyü, Eski Güney Çeşmesi, Eskisaray Köyü, Ağa Dede Çeşmesi 1, Kapaklar Köyü, Karapınar Çeşmesi, Karabol Köyü, Oluk Çeşme, Kılcan Köyü, Kılcan Köyü Çeşmesi, Kılcan Köyü, Yukarı Çeşme, Mesudiye Köyü, Aşağı Çeşme, Selvioğlu Köyü/Karabacaklar Mahallesi, Karabacak Mahallesi Çeşmesi, Susuzören Köyü, Köy Çeşmesi, Yapağılar Köyü, Ali Osman Çeşmesi.

Modern malzeme: Aktaş Köyü, Köyiçi Çeşmesi, Aktaş Köyü, Kör Çeşme, Aktaş Köyü, Yukarı Çeşme, Beylerhan Köyü, Ahmet Mıdık Çeşmesi, Bozkuş Köyü, Koca Çeşme, Bozkuş Köyü, Çeşme Üstü Çeşmesi, Bozkuş Köyü, Göl Mahallesi çevresindeki çeşme, Buğdaylı Köyü, köprünün yanındaki çeşme, Çarık Köy, II. Çeşme, Çarık Köy, Selvili Cami Çeşmesi, Çarık Köy, Demirli Çeşme, Çevre Köy, Çamaşırhane Çeşmesi, Çevre Köy, Kayapınar Çeşmesi, Dağdemirler Köy Yolu, Dağdemirler Çeşmesi, Eskisaray Köyü, Eskisaray Çeşmesi, Eskisaray Köyü, Ağa Dede Çeşmesi 2, Hacı Kadem Köyü, Hacı Kadem Çeşmesi, Kapaklar Köyü, Hacı Bey Çeşmesi, Karaağaç Köyü, Karaağaç Çeşmesi, Karabol Köyü, Karabol Çeşmesi 1-2, Karakuyu Köyü, Karakuyu Çeşmesi, Kayaagılı Köyü, Köy Çeşmesi, Kayaagılı Karaağaç arasındaki Kayaagılı Çeşmesi, Kırka Köyü, Kırka Köyü Çeşmesi 1, Koyunbelli Köyü, Koyunbelli Çeşmesi 1-2, Mesudiye Köyü, İmam Çeşmesi, Ortaköy, Saray Çeşmesi, Ortaköy, Kabaca Çeşmesi, Ortaköy, Eski Çeşme, Ortaköy, Köy girişindeki çeşme, Selviler Köyü, Selviler Çeşmesi, Selvioğlu Köyü/Kalınharman Mevkii, Mezar Çeşmesi, Selvioğlu Köyü, Yörükoğlu Çeşmesi, Sorkun Köyü, Köy Çeşmesi, Sorkun Köyü, Koca Çeşme, Şükranıye Köyü, Şükranıye Çeşmesi 1-2, Ulucak Köyü, Darboğaz Çeşmesi, Ulucak Köyü, Mustafa Efendi Çeşmesi, Yapağılar Köyü, Akkuyu Çeşmesi, Yaşamışlar Köyü, Yaşamışlar Çeşmesi, Yeşildere Köyü, Kırkar (Koca) Çeşmesi, Kalfa Köyü Çıkışı-Adalet Sarayı Yanındaki çeşme.

³⁵Ulubey ilçesindeki ayna taşları:

Mermer: İnay Köyü, Söğütlü Çeşme.

Devşirme mermer: Ulubey Merkez, Bekir Çeşmesi/Dilaver Çeşmesi, Bekdemir Köyü, Bekdemir Çeşmesi, Gümüşkol Köyü, Köy çıkışındaki çeşme, Köşeler Köyü, Eski Çeşme.

Kesme taş: Avgan Köyü, Acı Kuyu Çeşmesi, Gümüşkol Köyü, Vali Ergan Çeşmesi, Gümüşkol Köyü, Çeşme 3, Hasköy, Daldırıcı Çeşmesi, Hasköy, Mezarlık Çeşmesi, İnay Köyü, Yedioluklu Çeşme, İshaklar Köyü, Köyün çıkışındaki çeşme, Kıranköy, Kıranköy Çeşmesi, Köşeler Köyü, Köy girişindeki çeşme, Omurca Köyü, Koca Çeşme, Sülümenli Köyü, Sülümenli Çeşmesi.

³⁶Sivaslı ilçesindeki ayna taşları:

Mermer: Hacım Köyü, Cami (Aslanlı) Çeşmesi, Hacım Köyü, Hacım Sultan Türbesi Çeşmesi/Türbe Çeşmesi, Yayalar Köyü, Yayalar Çeşmesi.

Devşirme mermer: Akarca Köyü, Akarca Çeşmesi, Azizler Köyü, Gali Çeşmesi, Eldeniz Köyü, Payam Alanı Çeşme 2, Samatlar Köyü, Samatlar Koca Çeşme, Selçikler Köyü, Cami Çeşmesi.

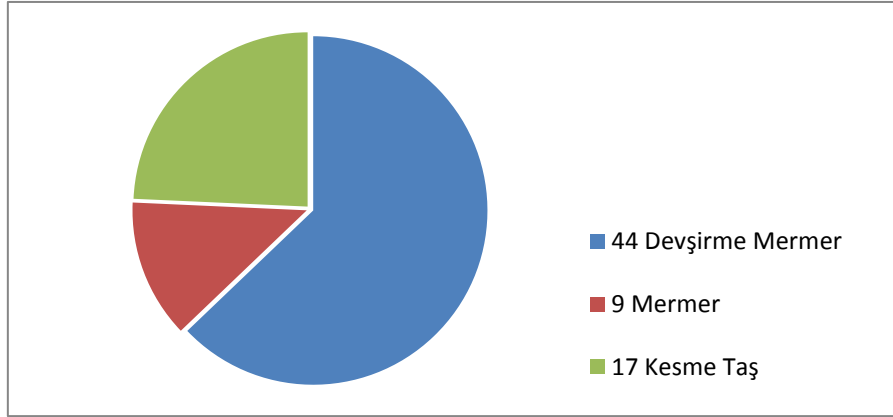
³⁷Banaz ilçesindeki ayna taşları:

Devşirme mermer: Ahat Köyü, Sıtkı Çeşmesi, Çamsu Yolundaki, Höyük Çeşmesi, Kızılcaören Köyü, Köy Çeşmesi, Kızılcaasöğüt Köyü, Koca Çeşme/Kızılcaasöğüt Çeşmesi, Kızılcaasöğüt Köyü, Kızılcaasöğüt Çeşmesi 2, Belediyenin karşısındaki çeşme, Kızılcaasöğüte 1-1.5km. mesafedeki çeşme, Kızılhisar Köyü, Eski Cami Çeşmesi, Şaban Köy, Koca Çeşme.

Karahallı ilçesindeki ayna taşı: Karbasan Köyü, Koca Çeşme (mermer).

Eşme ilçesindeki ayna taşı: Güllü Köyü, Yukarı Çeşme (devşirme mermer).

Tablo 6: Uşak Çeşmelerinde Ayna Taşları.



Çeşme mimarisinde çeşmeye su genellikle doğal kaynaklarla gelmekteydi. Su yapının merkezine ya da arkasına bitişik şekilde tasarlanmış depolara gelmekte, oradan da lüleler marifetiyle, halka ulaşmaktadır. Lülelerin bazıları herhangi bir mekanizmaya sahip olmayıp, su bu borulardan devamlı akar şekildedir. Bazı lülelerde ise suyun ihtiyaca göre kullanımını sağlayan, istenildiğinde açılıp kapanabilen, burma sistemine sahip bir musluk bulunmaktadır. Zamanla çeşmeler, değişen teknoloji ve doğal kaynakların yetersizliği ile modern su şebekelerine bağlanmaya başlamıştır. Bu durumda, suyun kontrollü kullanımını sağlamak için ve son onarımlarla birlikte çeşmelerde modern bataryalar tercih edilir olmuştur.

İl merkezindeki çeşmelerden dokuzunda su, açma kapama gibi bir mekanizma sahip olmayan metal borularla, ikisinde burma musluklarla halkın kullanımına sunulmaktadır. On dört çeşmede ise modern bataryalar kullanılmıştır³⁹. Merkez köylerdeki çeşmelerden ise altmış altısı metal boru şeklinde, yedisi modern bataryalıdır⁴⁰. Ulubey'deki çeşmelerden su tekneye, on

³⁹Merkez çeşmeler:

Musluksuz boru: Boya Sokak Çeşmesi, Celep Çeşmesi, I. Fener Sokak Çeşmesi, Hebil Çeşmesi, Karga Çeşmesi, Paşa Çeşmesi I, Sofular/Çingeli Çeşmesi, Şehitler Mezarlığı Çeşmesi, Kara Seydi Çeşmesi I.

Burma musluk: Hacı Dayı Tahir Çeşmesi, Savak Çeşme.

Modern batarya: Ali Ağa Çeşmesi, Aslan Çeşmesi, Babür Sokak Çeşmesi, Cincim Çeşmesi, Hacı Abdurrahman/Çapa Sokak Çeşmesi, Deveci Çeşmesi, Emir Hasan Çeşmesi, Eyricebucak Çeşmesi, Hacı Kadir/Uğrak Sokak Çeşmesi, Hacı Veli Çeşmesi, Kaleardı Çeşmesi, Koca Çeşme, Sünnetçi Çeşme, Şaban Dede Çeşmesi.

⁴⁰Merkez köylerdeki çeşmeler:

Musluksuz boru: Aktaş Köyü, Köyiçi Çeşmesi, Aktaş Köyü, Kör Çeşme, Aktaş Köyü, Yukarı Çeşme, Aktaş Köyü, Aşağı Çeşme, Belkaya Köyü, Orta Çeşme, Beylerhan Köyü, Nuri Kurt Çeşmesi, Beylerhan Köyü, Ahmet Mıdık Çeşmesi, Bozkuş Köyü, Göl Mahallesi çevresindeki çeşme, Buğdaylı Köyü, köprüünün yanındaki çeşme, Çarık Köy, Demirli Çeşme, Çevre Köy, Alabahçe Çeşmesi, Çevre Köy, Türkmenler Çeşmesi, Çevre Köy, Çamaşırhane Çeşmesi, Çevre Köy, Kayapınar Çeşmesi, Çınarcık Köyü, Ak Çeşme, Dağdemirler Köy Yolu, Dağdemirler Çeşmesi, Elmacık Köyü, Nacı Çeşmesi, Eski Güney Köyü, Eski Güney Çeşmesi, Eskisaray Köyü, Eskisaray Çeşmesi, Eskisaray Köyü, Ağa Dede Çeşmesi 1-2, Hacı Kadem Köyü, Hacı Kadem Çeşmesi, Kapaklar Köyü, Hacı Bey Çeşmesi, Kapaklar Köyü, Karapınar Çeşmesi, Karaağaç Köyü, Karaağaç Çeşmesi, Karaağaç Köyü, Çamlı Çeşme, Karabol Köyü, Karabol Çeşmesi 1-3, Karakuyu Köyü, Karakuyu Çeşmesi, Kayaağılı Köyü, Köy Çeşmesi, Kayaağılı Karaağaç arasındaki Kayaağılı Çeşmesi, Kılcan Köyü, Kılcan Köyü Çeşmesi, Kılcan Köyü, Yukarı Çeşme, Kırka Köyü, Kırka Köyü Çeşmesi 1-2, Koyunbelli Köyü, Koyunbelli Çeşmesi 1-2, Koyunbelli Köyü, Aşağı Çeşme, Mesudiye Köyü, Aşağı Çeşme, Mesudiye Köyü, İmam Çeşmesi, Ortaköy, Saray Çeşmesi, Ortaköy, Kabaca Çeşmesi, Ortaköy, Eski Çeşme, Ortaköy, Köy girişindeki çeşme, Selvilere Köyü, Selvilere Çeşmesi, Selvioğlu Köyü/ Dolay Köy Mahallesi,

sekizinde salma bir metal boru ile altısında modern batarya ile gelmektedir⁴¹. Sivaslı'daki lülelerin on ikisi salma, biri burma, biri de modern bataryadır⁴². Banaz'daki yirmi sekiz çeşmeden yirmi ikisi⁴³, Karahallı lülelerin yedisi⁴⁴ ve Eşme'deki çeşmelerin yirmi biri salma lüle şeklindedir⁴⁵.

Çeşme mimarisinin ana elamanlardan bir diğeri, lüleden gelen suyun aktığı teknelerdir. Tekneler genellikle kesme taş ya da mermer gibi taş cinsleri ile inşa edilmektedir. Günümüzde yapılan onarımlarla tekneler betonarme modern malzeme kaplanmakta ya da tamamen yeniden imal edilmektedir. Özellikle kent merkezlerinde yer alan çeşmelerde orijinal sokak kotunun

Dolay Çeşmesi, Selvioğlu Köyü/Kalınharman Mevkii, Mezar Çeşmesi, Selvioğlu Köyü/Karabacaklar Mahallesi, Karabacak Mahallesi Çeşmesi, Selvioğlu Köyü, Yörükoğlu Çeşmesi, Sorkun Köyü, Köy Çeşmesi, Sorkun Köyü, Koca Çeşme, Susuzören Köyü, Köy Çeşmesi, Susuzören Köyü, Aşıklar Çeşmesi, Susuzören-Şükranıye köy yolunda, Ağa Çeşmesi, Şükranıye Köyü, Şükranıye Çeşmesi 1-2, Ulucak Köyü, Darboğaz Çeşmesi, Ulucak Köyü, Mustafa Efendi Çeşmesi, Yapağılar Köyü, Akkuyu Çeşmesi, Yapağılar Köyü, Ali Osman Çeşmesi, Yapağılar Köyü, Yapağılar Çeşmesi, Yeşildere Köyü, Yeşildere Çeşmesi, Yeşildere Köyü, Kırkar (Koca) Çeşmesi, Zahman Köyü, Zahman Çeşmesi.

Modern batarya: Bozkuş Köyü, Koca Çeşme, Bozkuş Köyü, Çeşme Üstü Çeşmesi, Çarık Köy, I. Çeşme, Çarık Köy, II. Çeşme, Çarık Köy, Selvili Cami Çeşmesi, Ortaköy, Saray Çeşmesi, Ortaköy, Köy girişindeki çeşme, Yaşamışlar Köyü, Yaşamışlar Çeşmesi.

⁴¹Ulubey'deki çeşmeler:

Musluksuz boru: Bekdemir Köyü, Bekdemir Çeşmesi, Gümüşkol Köyü, Vali Eroğan Çeşmesi, Gümüşkol Köyü, Köy çıkışındaki çeşme, Hasköy, Daldırıcı Çeşmesi, İnay Köyü, Karahallı Çeşmesi, İnay Köyü, Söğütlü Çeşme, İnay Köyü, Yedioluklu Çeşme, İshaklar Köyü, Köyün çıkışındaki çeşme, Kıranköy, Kıranköy Çeşmesi, Köşeler Köyü, Köy girişindeki çeşme, Köşeler Köyü, Eski Çeşme, Küçük Kayalı Köyü, Köy Çeşmesi, Küçük Kayalı Köyü, Büyük Çeşme, Küçük Kayalı Köyü, Kuru Çeşme, Küçük Kayalı Köyü, Memetçe Çeşmesi, Küçük Kayalı Köyü, Sülüklü Çeşme, Sülümenli Köyü, Sülümenli Çeşmesi.

Modern batarya: Ulubey Merkez, Bekir Çeşmesi/Dilaver Çeşmesi, Ulubey Merkez, Pazar Çeşmesi, Avgan Köyü, Acı Kuyu Çeşmesi, Hasköy, Mezarlık Çeşmesi, Omurca Köyü, Koca Çeşme, Sülümenli Köyü, Sülümenli Çeşmesi.

⁴²Sivaslı'daki çeşmeler:

Musluksuz boru: Akarca Köyü, Akarca Çeşmesi, Azizler Köyü, Gali Çeşmesi, Azizler Köyü, Amatlar Çeşmesi, Cinoğlu Köyü, Köy Çeşmesi, Eldeniz Köyü, Payam Alanı Çeşme 1-2, Karaboyalık Köyü, Köy Çeşmesi, Salınlar Köyü, Çayırık Mevkii, Koca Çeşme, Samatlar Köyü, Samatlar Koca Çeşme, Selçikler Köyü, Çingil Çayır Çeşmesi, Selçikler Köyü, Hacıoğlu Çeşmesi, Yenierice Köyü, Köy Çeşmesi.

Burma musluk: Hacım Köyü, Cami (Aslanlı) Çeşmesi.

Modern batarya: Hacım Köyü, Hacım Sultan Türbesi Çeşmesi/Türbe Çeşmesi.

⁴³Banaz'daki çeşmeler:

Musluksuz boru: Ahat Köyü, Koca Çeşme, Ahat Köyü, Sırtı Çeşmesi, Çamsu Köyü yolundaki, Höyük Çeşmesi, Çamsu Köyü, köy girişindeki çeşme, Dümenler Köyü, İrazlar Çamaşırhanesi Çeşmesi, Dümenler Köyü, İminler Çeşmesi, Gedikler-Ankara yolu üzerindeki, Derbent Köyü Çeşmesi 1-2, Halaçlar Köyü, Meryem Çeşmesi, Karaköse Köyü, Köyiçi Çamaşırhanesi Çeşmesi, Karaköse Köyü, Aşağı Mahalle Çamaşırhanesi Çeşmesi, Karaköse Köyü, Uzunlar Çamaşırhanesi Çeşmesi, Karaköse Köyü, Yukarı Mahalle Çamaşırhanesi Çeşmesi/Çavuşlar Çeşmesi, Kızılcaşöğüt Köyü, Koca Çeşme/Kızılcaşöğüt Çeşmesi 1-2 Kızılhisar Köyü, Çobanoğlu Çeşmesi, Kızılhisar Köyü, Kavakanlıca Çeşmesi, Kızılhisar Köyü, Eski Cami Çeşmesi, Paşacık Köyü, Çamaşırhane Çeşmesi, Şaban Köy, Koca Çeşme.

⁴⁴Karahallı'daki çeşmeler:

Musluksuz boru: Alfaklar Köyü, Alfaklar Çeşmesi (Kavak Çeşmesi), Dumanlı Köyü, Dumanlı Çeşme, Karbasan Köyü, Alan Çeşme I-II, Karbasan Köyü, Kadın Çeşmesi, Karbasan Köyü, Koca Çeşme, Kırkyaren Köyü, Koca Çeşme.

⁴⁵Eşme'deki çeşmeler:

Musluksuz boru: Akçaköy Köyü, Köy Çeşmesi, Akçaköy Köyü, Tuzlu Çeşme, Araplar Köyü, Köy Çeşmesi, Çalıklı Köyü, Dere Yatağındaki Çeşme, Çaykılla Köyü, Sarı Çeşme, Çaykılla Köyü, Köy Çeşmesi, Dereköy Köyü, Ayın Çeşmesi, Güllü Köyü, Yukarı Çeşme, Güllü Köyü, Aşağı Çeşme, Güney Köyü'nün Çevresindeki Çeşme, Karacaömerli Köyü, Aşiretoğlu (Mahmutoğlu) Çeşmesi, Karacaömerli, Dizginli (Fadime'nin) Çeşmesi, Karacaömerli Köyü, Oruçoğlu Çeşmesi, Karacaömerli Köyü, Güzelköy Mah. Çeşme 2, Karacaömerli Köyü, Güzelköy Mah. Menderes Çeşmesi, Katrancılar Köyü'nün Girişindeki Çeşme, Kayalı Köyü, Kayraklı Çeşme, Kayapınar Köyü, Köy Çeşmesi, Keklikli Köyü, Koca Çeşme, Takmak Köyü yolunda, Takmak Çeşmesi.

zamanla değişmesi, çeşmeleri de etkilemekte, tekne ve tekneyi iki yandan sınırlandıran sekiler yeni yol kotunun altında kalarak, algılanamaz duruma düşmektedir.

Uşak merkezdeki çeşmelerin teknelerinden beşinde kesme taş, üçünde de mermer kullanılmıştır. Yirmi çeşmenin teknesi ise yapılan onarımlarla, günümüz modern malzemeleri ile yenilenmiştir. Beş çeşmede ise yol kotunun yükselmesi ile tekne ortadan kalmıştır⁴⁶. Merkez köylerdeki çeşmelerin on altısı kesme taş, üçü mermer, üçü devşirme mermer, kırk altısında da modern malzemeli tekne görülmektedir⁴⁷. Ulubey çeşmelerdeki teknelerin yirmisi kesme taş, ikisi modern malzeme⁴⁸; Sivashlı çeşmelerdeki teknelerin yedisi kesme taş, ikisi mermer, biri devşirme, dördü modern malzeme⁴⁹; Banaz çeşmelerin sekizinde kesme taş, on dokuzunda da

⁴⁶Merkez çeşmeler:

Kesme taş: Aslan Çeşmesi, Babür Sokak Çeşmesi, Şaban Dede Çeşmesi, Şehitler Mezarlığı Çeşmesi.

Modern malzeme: Ali Ağa Çeşmesi, Burma Camii Çeşmesi, Celep Çeşmesi, Cimcim Çeşmesi, Deveci Çeşmesi, Emir Hasan Çeşmesi, Eyricebucak Çeşmesi, Hacı Abdurrahman/Çapa Sokak Çeşmesi, Hacı Dayı Tahir Çeşmesi, Hacı Kadir/Uğrak Sokak Çeşmesi, Hacı Veli Çeşmesi, Hebil Çeşmesi, Kaleardı Çeşmesi, Karga Çeşmesi, Koca Çeşme, Paşa Çeşmesi I, Savak Çeşme, Sofular/Çingeli Çeşmesi, Sünnetçi Çeşme, Kara Seydi Çeşmesi I.

⁴⁷Merkez köylerdeki çeşmeler:

Mermer: Çevre Köy, Türkmenler Çeşmesi, Kırka Köyü, Kırka Köyü Çeşmesi 2, Susuzören-Şükranıye köy yolunda, Ağa Çeşmesi.

Kesme taş: Aktaş Köyü, Aşağı Çeşme, Beylerhan Köyü, Nuri Kurt Çeşmesi, Çarık Köy, I. Çeşme, Çevre Köy, Alabağçe Çeşmesi, Çınarcık Köyü, Ak Çeşme, Elmacık Köyü, Nacır Çeşmesi, Eski Güney Köyü, Eski Güney Çeşmesi, Eskisaray Köyü, Ağa Dede Çeşmesi 1, Kapaklar Köyü, Karapınar Çeşmesi, Karabol Köyü, Oluk Çeşme, Kılcan Köyü, Kılcan Köyü Çeşmesi, Kılcan Köyü, Yukarı Çeşme, Mesudiye Köyü, Aşağı Çeşme, Selvioğlu Köyü/Karabacaklar Mahallesi, Karabacak Mahallesi Çeşmesi, Susuzören Köyü, Köy Çeşmesi, Yapağılar Köyü, Ali Osman Çeşmesi.

Devşirme mermer: Selvioğlu Köyü/ Dolay Köy Mahallesi, Dolay Çeşmesi, Susuzören Köyü, Aşıklar Çeşmesi, Zahman Köyü, Zahman Çeşmesi.

Modern malzeme: Aktaş Köyü, Köyiçi Çeşmesi, Aktaş Köyü, Kör Çeşme, Aktaş Köyü, Yukarı Çeşme, Beylerhan Köyü, Ahmet Mıdık Çeşmesi, Bozkuş Köyü, Koca Çeşme, Bozkuş Köyü, Göl Mahallesi çevresindeki çeşme, Bozkuş giderken Göl Mahallesi çevresindeki çeşme, Buğdaylı Köyü, köprüünün yanındaki çeşme, Çarık Köy, II. Çeşme, Çarık Köy, Selvili Cami Çeşmesi, Çarık Köy, Demirli Çeşme, Çevre Köy, Çamaşırhane Çeşmesi, Çevre Köy, Kayapınar Çeşmesi, Dağdemirler Köy Yolu, Dağdemirler Çeşmesi, Eskisaray Köyü, Eskisaray Çeşmesi, Eskisaray Köyü, Ağa Dede Çeşmesi 2, Hacı Kadem Köyü, Hacı Kadem Çeşmesi, Kapaklar Köyü, Hacı Bey Çeşmesi, Karaağaç Köyü, Karaağaç Çeşmesi, Karabol Köyü, Karabol Çeşmesi 1-2, Karakuyu Köyü, Karakuyu Çeşmesi, Kayaagılı Köyü, Köy Çeşmesi, Kayaagılı Karaağaç arasındaki Kayaagılı Çeşmesi, Kırka Köyü, Kırka Köyü Çeşmesi 1, Koyunbelli Köyü, Koyunbelli Çeşmesi 1-2, Mesudiye Köyü, İmam Çeşmesi, Ortaköy, Saray Çeşmesi, Ortaköy, Kabaca Çeşmesi, Ortaköy, Eski Çeşme, Ortaköy, Köy girişindeki çeşme, Selviler Köyü, Selviler Çeşmesi, Selvioğlu Köyü/Kalınharman Mevkii, Mezar Çeşmesi, Selvioğlu Köyü, Yörükoğlu Çeşmesi, Sorkun Köyü, Köy Çeşmesi, Sorkun Köyü, Koca Çeşme, Şükranıye Köyü, Şükranıye Çeşmesi 1-2, Ulucak Köyü, Darboğaz Çeşmesi, Ulucak Köyü, Mustafa Efendi Çeşmesi, Yapağılar Köyü, Akkuyu Çeşmesi, Yaşamışlar Köyü, Yaşamışlar Çeşmesi, Yeşildere Köyü, Yeşildere Çeşmesi, Yeşildere Köyü, Kırkar (Koca) Çeşmesi, Kalfa Köyü Çıkışı-Adalet Sarayı yanındaki çeşme.

⁴⁸Ulubey çeşmeleri:

Kesme taş: Ulubey Merkez, Bekir Çeşmesi/Dilaver Çeşmesi, Avgan Köyü, Acı Kuyu Çeşmesi, Bekdemir Köyü, Bekdemir Çeşmesi, Gümüşkol Köyü, Vali Erogan Çeşmesi, Gümüşkol Köyü, Köy çıkışındaki çeşme, Gümüşkol Köyü, Çeşme 3, Hasköy, Daldırıcı Çeşmesi, Hasköy, Mezarlık Çeşmesi, İnay Köyü, Karahallı Çeşmesi, İshaklar Köyü, Köyün çıkışındaki çeşme, Kıranköy, Kıranköy Çeşmesi, Köşeler Köyü, Köy girişindeki çeşme, Köşeler Köyü, Eski Çeşme, Küçük Kayalı Köyü, Köy Çeşmesi, Küçük Kayalı Köyü, Büyük Çeşme, Küçük Kayalı Köyü, Kuru Çeşme, Küçük Kayalı Köyü, Memetçe Çeşmesi, Küçük Kayalı Köyü, Sülüklü Çeşme, Omurca Köyü, Koca Çeşme, Sülümenli Köyü, Sülümenli Çeşmesi.

Modern malzeme: Ulubey Merkez, Pazar Çeşmesi, İnay Köyü, Söğütlü Çeşme, İnay Köyü, Yedioluklu Çeşme.

⁴⁹Sivashlı çeşmeleri:

Mermer: Hacım Köyü, Hacım Sultan Türbesi Çeşmesi/Türbe Çeşmesi, Salmanlar Köyü, Koca Çeşme.

Devşirme mermer: Eldeniz Köyü, Payam Alanı Çeşme 2.

modern malzeme⁵⁰; Karahallı çeşmelerinin teknelerinin beşi kesme taş, üçü modern malzeme⁵¹ ve Eşme çeşmelerinin teknelerinin on üçü kesme taş, üçü modern malzeme ile üretilmiştir⁵².

Çeşme mimarisinde XVI. yüzyıl yeni uygulamaların başladığı dönemdir. Çeşmelerin cephe tasarımında detaylar eklenmeye başlanmıştır. Bu uygulamalardan biri çeşmenin ön cephesine, tas koymak için yapılmış taslık nişleridir (Önge, 1997: 37-38). Taslıklar genellikle, lülenin üst kısmına, kitabenin de alt kısmına gelecek şekilde, cephenin ortalarına yerleştirilmişlerdir. Kare, dikdörtgen formlu ya da sivri, yarım daire, dilimli kemer tipleri ile şekillenen taslıklar, cepheye hareket de sağlamaktadır.

Uşak il merkezinde yer alan otuz çeşmeden sadece iki çeşmede taslık nişi vardır. Nişlerden biri boyuna dikdörtgen şekilli, biri de yarım daire kemerlidir⁵³. Merkez köylerdeki çeşmelerden on beşinde taslık nişi kare, onunda boyuna dikdörtgen, beşinde enine dikdörtgen, sekizinde sivri kemerli, beşinde yarım daire kemerli, dördünde de dilimli kemerlidir⁵⁴. Ulubey

Kesme taş: Akarca Köyü, Akarca Çeşmesi, Azizler Köyü, Amatlar Çeşmesi, Karaboyalık Köyü, Köy Çeşmesi, Samatlar Köyü, Samatlar Koca Çeşme, Selçikler Köyü, Çıngıl Çayır Çeşmesi, Selçikler Köyü, Hacıoğlu Çeşmesi, Yayalar Köyü, Yayalar Çeşmesi.

Modern malzeme: Azizler Köyü, Gali Çeşmesi, Cinoğlu Köyü, Köy Çeşmesi, Eldeniz Köyü, Payam Alanı Çeşme 1, Hacım Köyü, Cami (Aslanlı) Çeşmesi.

⁵⁰**Banaz çeşmeleri:**

Kesme taş: Ahat Köyü, Sıtkı Çeşmesi, Dümenler Köyü, Irazlar Çamaşırhanesi Çeşmesi, Gedikler-Ankara yolu üzerindeki, Derbent Çeşmesi 2, Halaçlar Köyü, Meryem Çeşmesi, Karaköse Köyü, Köyiçi Çamaşırhanesi Çeşmesi, Karaköse Köyü, Zotalan Mahallesi Çamaşırhanesi Çeşmesi, Kızılcaşöğüt Köyü, Koca Çeşme/Kızılcaşöğüt Çeşmesi, Şaban Köyü, Koca Çeşme.

Modern malzeme: Ahat Köyü, Koca Çeşme, Ayrancı Köyü, Köy Çeşmesi, Çamsu Yolundaki, Höyük Çeşmesi, Çamsu Köyü, Köy girişindeki çeşme, Dümenler Köyü, İminler Çeşmesi, Dümenler Köyü, Cami Çeşmesi, Gedikler-Ankara yolu üzerindeki, Derbent Köyü Çeşme 1, Karaköse Köyü, Aşağı Mahalle Çamaşırhanesi Çeşmesi, Karaköse Köyü, Uzunlar Çamaşırhanesi Çeşmesi, Karaköse Köyü, Yukarı Mahalle Çamaşırhanesi Çeşmesi/Çavuşlar Çeşmesi, Kızılcaören Köyü, Köy Çeşmesi, Kızılcaşöğüt Köyü, Kızılcaşöğüt Çeşmesi 2, Kızılcaşöğüte 1-1.5km. mesafedeki çeşme, Kızılhisar Köyü, Çobanoğlu Çeşmesi, Kızılhisar Köyü, Kavakanlıca Çeşmesi, Kızılhisar Köyü, Eski Cami Çeşmesi, Kozviran Beldesi/Çiftlik, Avdar Çeşmesi, Paşacık Köyü, Çamaşırhane Çeşmesi, Şaban Köyü, Köy Çeşmesi.

⁵¹**Karahallı çeşmeleri:**

Kesme taş: Alfaklar Köyü, Alfaklar Çeşmesi (Kavak Çeşmesi), Dumanlı Köyü, Dumanlı Çeşme, Karbasan Köyü, Alan Çeşme I, Karbasan Köyü, Aşağı Çeşme, Kırkyaren Köyü, Koca Çeşme.

Modern malzeme: Karbasan Köyü, Alan Çeşme II, Karbasan Köyü, Kadın Çeşmesi, Karbasan Köyü, Koca Çeşme.

⁵²**Eşme çeşmeleri:**

Kesme taş: Armutlu Köyü'nün Çıkışındaki Çeşme, Çaykışla Köyü, Sarı Çeşme, Güllü Köyü, Yukarı Çeşme, Güllü Köyü, Aşağı Çeşme, Güllü Köyü, Yeni Çeşme, Karacaömerli Köyü, Aşiretoğlu (Mahmutoğlu) Çeşmesi, Karacaömerli, Dizginli (Fadime'nin) Çeşmesi, Karacaömerli Köyü, Güzelköy Mah. Çeşme 1-2, Katrancılar Köyü'nün Girişindeki Çeşme, Kayalı Köyü, Kayraklı Çeşme, Kayapınar Köyü, Köy Çeşmesi, Keklikli Köyü, Koca Çeşme,

Modern malzeme: Akçaköy Köyü, Köy Çeşmesi, Araplar Köyü, Köy Çeşmesi, Çalıkhasan Köyü, Dere Yatağındaki Çeşme, Karacaömerli Köyü, Oruçoğlu Çeşmesi, Karacaömerli Köyü, Güzelköy Mah. Menderes Çeşmesi.

⁵³**İl merkezindeki çeşmeler:**

Boyuna dikdörtgen: Kara Seydi Çeşmesi I. **Yarım daire kemerli:** Celep Çeşmesi

⁵⁴**Merkez köylerdeki çeşmeler:**

Kare şekilli: Aktaş Köyü, Köyiçi Çeşmesi, Aktaş Köyü, Yukarı Çeşme, Belkaya Köyü, Orta Çeşme, Beylerhan Köyü, Nuri Kurt Çeşmesi, Buğdaylı Köyü, Buğdaylı Köprüsü'nün yanındaki çeşme, Çevre Köy, Türkmenler Çeşmesi, Kapaklar Köyü, Hacı Bey Çeşmesi, Karaağaç Köyü, Çamlı Çeşme, Koyunbelli Köyü, Koyunbelli Çeşmesi 1, Mesudiye Köyü, Aşağı Çeşme, Ortaköy, Eski Çeşme, Şükranıye Köyü, Şükranıye Çeşmesi 2, Ulucak Köyü, Mustafa Efendi Çeşmesi, Yeşildere Köyü, Yeşildere Çeşmesi, Kalfa Köyü Çıkışı-Adalet Sarayı Yanındaki çeşme.

Enine dikdörtgen şekilli: Aktaş Köyü, Kör Çeşme, Hacı Kadem Köyü, Hacı Kadem Çeşmesi, Karabol Köyü, Karabol Çeşmesi 1, Kılcan Köyü, Yukarı Çeşme, Mesudiye Köyü, İmam Çeşmesi.

çeşmelerinin taslıkları, üçü kare, üçü boyuna dikdörtgen, üçü sivri kemerli, dördü yarım daire kemerli, üçü de dilimli kemerlidir⁵⁵. Sivaslı çeşmelerinin taslıkları, üçü kare, biri boyuna dikdörtgen, üçü sivri kemerli, biri yarım daire kemerli, biri de dilimli kemerlidir⁵⁶. Banaz çeşmelerinin taslıklarından üçü kare, dokuzu sivri kemerli, ikisi de dilimli kemerlidir⁵⁷. Karahallı çeşmelerinin taslıklarından ikisi kare, üçü sivri kemerli, biri yarım daire kemerli, ikisi de dilimli kemerlidir⁵⁸. Eşme çeşmelerinin taslıklarından ikisi kare, sekizi boyuna dikdörtgen, ikisi sivri kemerli, dördü yarım daire kemerli, üçü dilimli kemerlidir⁵⁹.

Boyuna dikdörtgen şekilli: Bozkuş Köyü, Koca Çeşme, Çarık Köy, Demirli Çeşme, Kapaklar Köyü, Karapınar Çeşmesi, Karabol Köyü, Karabol Çeşmesi 3, Karabol Köyü, Oluk Çeşme, Kırka Köyü, Kırka Köyü Çeşmesi 1, Selvioğlu Köyü, Yörükoğlu Çeşmesi, Yapağılar Köyü, Akkuyu Çeşmesi, Yapağılar Köyü, Ali Osman Çeşmesi, Zahman Köyü, Zahman Çeşmesi.

Yarım daire kemerli: Beylerhan Köyü, Ahmet Mıdık Çeşmesi, Çarık Köy, I. Çeşme, Eski Güney Köyü, Eski Güney Çeşmesi, Karabol Köyü, Karabol Çeşmesi 2, Susuzören Köyü, Köy Çeşmesi.

Dilimli kemerli: Bozkuş Köyü, Göl Mahallesi çevresindeki çeşme, Karabol Köyü, Karabol Çeşmesi 4, Kayaagıl Karaağaç arasındaki Kayaagıl Çeşmesi, Susuzören Köyü, Aşıklar Çeşmesi.

Sivri kemerli: Belkaya Köyü, Orta Çeşme, Çınarcık Köyü, Ak Çeşme, Karaağaç Köyü, Karaağaç Çeşmesi, Kayaagıllı Köyü, Köy Çeşmesi, Ortaköy, Saray Çeşmesi, Susuzören-Şükranıye köy yolunda, Ağa Çeşmesi, Şükranıye Köyü, Şükranıye Çeşmesi 1, Yaşamışlar Köyü, Yaşamışlar Çeşmesi.

⁵⁵**Ulubey çeşmeleri:**

Kare şekilli: Gümüşkol Köyü, Köy çıkışındaki çeşme, İnay Köyü, Söğütlü Çeşme, Sülümenli Köyü, Sülümenli Çeşmesi.

Boyuna dikdörtgen şekilli: Kıranköy, Kıranköy Çeşmesi, Küçük Kayalı Köyü, Büyük Çeşme, Küçük Kayalı Köyü, Kuru Çeşme.

Yarım daire kemerli: Hasköy, Daldırıcı Çeşmesi, İnay Köyü, Yedioluklu Çeşme, Köşeler Köyü, Köy girişindeki çeşme, Küçük Kayalı Köyü, Memetçe Çeşmesi.

Dilimli kemerli: Bekdemir Köyü, Bekdemir Çeşmesi, Gümüşkol Köyü, Çeşme 3, Köşeler Köyü, Eski Çeşme.

Sivri kemerli: İnay Köyü, Karahallı Çeşmesi, İshaklar Köyü, Köyün çıkışındaki çeşme, Omurca Köyü, Koca Çeşme.

⁵⁶**Sivaslı çeşmeleri:**

Kare şekilli: Akarca Köyü, Akarca Çeşmesi, Eldeniz Köyü, Payam Alanı Çeşme 1, Selçikler Köyü, Cami Çeşmesi.

Boyuna dikdörtgen şekilli: Azizler Köyü, Amatlar Çeşmesi.

Yarım daire kemerli: Karaboyalık Köyü, Köy Çeşmesi.

Dilimli kemerli: Sazak Köyü, Aşağı Çeşme.

Sivri kemerli: Azizler Köyü, Gali Çeşmesi, Salmanlar Köyü, Koca Çeşme, Samatlar Köyü, Samatlar Koca Çeşme.

⁵⁷**Banaz çeşmeleri:**

Kare şekilli: Dümenler Köyü, Cami Çeşmesi, Gedikler-Ankara yolu üzerindeki, Derbent Köyü Çeşme 2, Kızılhisar Köyü, Kavakanlıca Çeşmesi.

Dilimli kemerli: Karaköse Köyü, Yukarı Mahalle Çamaşırhanesi Çeşmesi/Çavuşlar Çeşmesi, Kızılcaşöğüt Köyü, Koca Çeşme/Kızılcaşöğüt Çeşmesi.

Sivri kemerli: Ahat Köyü, Koca Çeşme, Dümenler Köyü, İrazlar Çamaşırhanesi Çeşmesi, Dümenler Köyü, İminler Çeşmesi, Halaçlar Köyü, Meryem Çeşmesi, Karaköse Köyü, Köyiçi Çamaşırhanesi Çeşmesi, Karaköse Köyü, Uzunlar Çamaşırhanesi Çeşmesi, Kızılhisar Köyü, Çobanoğlu Çeşmesi, Kozviran Beldesi/Çiftlik, Avdar Çeşmesi, Paşacık Köyü, Çamaşırhane Çeşmesi.

⁵⁸**Karahallı çeşmeleri:**

Kare şekilli: Alfaklar Köyü, Alfaklar Çeşmesi (Kavak Çeşmesi), Karbasan Köyü, Kadın Çeşmesi.

Yarım daire kemerli: Alfaklar Köyü, Alfaklar Çeşmesi II (Buğdaylı Çeşmesi) (Kavak Çeşmesi II).

Dilimli kemerli: Karbasan Köyü, Alan Çeşme I, Kırkyaren Köyü, Koca Çeşme.

Sivri kemerli: Karbasan Köyü, Alan Çeşme II, Karbasan Köyü, Aşağı Çeşme, Karbasan Köyü, Koca Çeşme.

⁵⁹**Eşme çeşmeleri:**

Kare şekilli: Karacaömerli Köyü, Oruçoğlu Çeşmesi, Karacaömerli Köyü, Güzelköy Mah. Menderes Çeşmesi.

Boyuna dikdörtgen şekilli: Akçaköy Köyü, Tuzlu Çeşme, Çaykışla Köyü, Köy Çeşmesi, Dereköy Köyü, Ayın Çeşmesi, Güllü Köyü, Yukarı Çeşme, Güllü Köyü, Aşağı Çeşme, Güllü Köyü, Yeni Çeşme, Kayalı Köyü, Kayraklı Çeşme, Takmak Köyü yolunda, Takmak Çeşmesi.

Yarım daire kemerli: Armutlu Köyü'nün Çıkışındaki Çeşme, Çaykışla Köyü, Sarı Çeşme, Güney Köyü'nün Çevresindeki Çeşme, Karacaömerli Köyü, Güzelköy Mah. Çeşme 1.

Dilimli kemerli: Akçaköy Köyü, Köy Çeşmesi, Akçaköy Köyü, Sarı Osman Çeşmesi, Karacaömerli Köyü, Aşiretoğlu (Mahmutoğlu) Çeşmesi.

Sivri kemerli: Karacaömerli Köyü, Ağaların Çeşmesi, Karacaömerli, Dizginli (Fadime'nin) Çeşmesi.

C. İNŞA MALZEMESİ

Genellikle kesme taşlarla inşa edilen Uşak çeşmelerinde, inşa malzemesi olarak kabayonu, kayrak, moloz ve mermer gibi taş cinsleri kullanılmıştır. Devşirme mimari plastikler ise ayna taşı ya da plaster olarak karşımıza çıkmaktadır.

D. SÜSLEME ÖZELLİKLERİ

Bezeme repertuarı olarak değerlendirildiğinde, Uşak çeşme mimarisinde cephe tasarımının genellikle sade olduğu görülmektedir. Cephede belirleyici unsur yarım daire, sivri, dilimli gibi formlara sahip kemerlerdir. Anadolu çeşmeleri incelendiğinde, XV, XVI ve XVII. yüzyıllarda inşa edilmiş çeşmelerde cephe kemer dışında sade bir ayna taşı, kitabe panosu, sekiler ve tekmeden meydana gelen sade bir düzenlemeye sahiptir (Pilehvarian, Urfalıoğlu, vd. 2000: 35). Uşak çeşmelerinde kemerler dışında cepheye hareket getiren unsurlar, bitkisel, geometrik, figürlü ve nesnel motiflerdir. Az sayıda görülen bezemeler, natüralist çiçek motifleri, gülbezek, servi, Mühr-ü Süleyman motifi, ay-yıldız, aslan, kuş gibi motifler şeklindedir (Fotoğraf 9-13).

Anadolu çeşme mimarisinde XVIII. yüzyılda başlayan Batı etkili Barok, Rokoko gibi akımlar, XIX. yüzyılda Ampir ve Neo-klasik gibi ek akımlarla çeşitlenmiştir (Kuyulu, 1992: 48). İlk kez XVIII. yüzyıl çeşmelerinde uygulanmış olan oval çerçeve içindeki tuğralar ve güneş biçimli tepelikler, XIX. yüzyıl çeşmelerinde bir modaya dönüşmüştür. Ayrıca XIX. yüzyıl çeşmelerinde Ampir üslubun repertuarına ait, askı çelenkler, girlandlar ve meşaleler, askerlikle ilgili ok, kılıç, top, tüfek gibi unsurlar, perde ve püskül motifleri kullanılmıştır (Pilehvarian, 2000: 73). Uşak çeşmelerinde Batı etkili, Barok, Rokoko, Ampir üslubu repertuarına sahip bezemeler, kent merkezindeki Cimcim ve Vidinli Sokak çeşmeleri ile Hasköy'deki Daldırıcı Çeşme'de görülmektedir (Acar, 2015: 20-22, 34-36, Çizim: 13-14, 35-36; Acar, 2017: 144, Çizim: 15-16) (Fotoğraf 13).

E. TARİHLENDİRME

Çeşme mimarisinde kemerin hemen altına gelecek şekilde yerleştirilen, genellikle yapının banisinin belirtildiği bazen de metinde su ile ilgili dualara da rastlanan kitabe levhaları bulunmaktadır. Uşak il merkezindeki çeşmelerden sekizinde, merkez köylerden yirmi dokuzunda, Ulubey'dekilerden on ikisinde, Sivaslı'dakilerin altısında, Banaz'dakilerin üçünde, Karahallı'dakilerin sekizinde ve Eşme'deki çeşmelerden sadece altısında bugün bir kitabe bulunmaktadır⁶⁰. Uşak'taki iki yüz on üç çeşmeden bugün sadece yetmiş ikisinde bir kitabe

⁶⁰Merkezdeki kitabeli çeşmeler: Ali Ağa Çeşmesi (H.1202/ M.1787-1788), Celep Çeşmesi (H.1288/M.1871-72), Cimcim Çeşmesi (H.1316/M.1898-1899), Eyricebucak Çeşmesi (H.1332/ M.1913-1914), Hebil Çeşmesi (H.1281/

vardır. Kitabeli yetmiş iki çeşme içerisinde en erken tarihli kitabeye sahip yapı, M. 1761-62 tarihli Ulubey İlçesi, İnay Köyü Karahallı Çeşmesi'dir. Kitabesi olmayan çeşmeleri ise mimari biçimlenişleri ve detaylarıyla XIX. yüzyıl ilk yarısı ile XX. yüzyılın ilk çeyreğine tarihlemektedir.

M.1864-1865), Kaleardı Çeşmesi (İnşa H.1281/M.1864-65, Tamir R.1317/M.1901-02), Sofular/Çingeli Çeşmesi (H.1306/ M.1888-1889), Şehitler Mezarlığı Çeşmesi (H.1327/M.1911-12).

Merkez köylerdeki kitabeli çeşmeler: Aktaş Köyü Köyiçi Çeşmesi (H.1347 -M.1928-29), Aktaş Köyü Aşağı Çeşme (H.1278/M.1861-62), Beylerhan Köyü Nuri Kurt Çeşmesi (Tamir 1952), Beylerhan Köyü Ahmet Mıdık Çeşmesi (H.1248/M.1832-33), Bozkuş Köyü Koca Çeşme (1948), Çevre Köy Alabahçe Çeşmesi (H.1237/M.1821-22), Çevre Köy Çamaşırhane Çeşmesi (H.1241/M.1825-26), Çınarcık Köyü Ak Çeşme (H.1214-M.1799-1800), Eski Güney Köyü Eski Güney Çeşmesi (H.1274/M.1857-58), Eskisaray Köyü Eskisaray Çeşmesi (H.1222/M.1807-08-H.1225/M.1810-11), Hacı Kadem Köyü Hacı Kadem Çeşmesi (H. Receb 1284/M. Ekim-Kasım 1867), Kayaagıl Köyü-Karaağaç Köyü arasındaki Kayaagıl Çeşmesi (H.1308/M.1890-91), Kılcan Köyü Kılcan Köyü Çeşmesi (H.1335/M.1916-17), Koyunbelli Köyü Koyunbelli Çeşmesi 1 (H.1227/M.1812-13), Mesudiye Köyü İmam Çeşmesi (H.1315/M.1897-98), Ortaköy Saray Çeşmesi (H.1261/M.1845), Ortaköy Kabaca Çeşmesi (H.1231/M.1815-16), Ortaköy Eski Çeşme (H.1251/1835-36), Selvioglu Köyü/Dolay Köy Mahallesi, Dolay Çeşmesi I-II (H.1317/M.1899-1900), Sorkun Köyü Koca Çeşme (H.1279/M.1862-63), Susuzören Köyü Köy Çeşmesi (H.1294/M.1877-78), Susuzören Köyü Aşıklar Çeşmesi (H.1313/M.1895-96), Susuzören-Şükranıye köy yolunda, Ağa Çeşmesi (İnşa H.1247/M.1831-32 Tamir H. 1340/M.1921-22), Ulucak Köyü Darboğaz Çeşmesi (H.1248/M.1832-33), Ulucak Köyü Mustafa Efendi Çeşmesi (H. 1317/M.1899-1900), Yapağılar Köyü Akkuyu Çeşmesi (H.1235/M.1819-20), Yaşamışlar Köyü Yaşamışlar Çeşmesi (H.1282/M.1865-66), Yeşildere Köyü Kırkar (Koca) Çeşmesi (H.1254/M.1838-39).

Ulubey'deki kitabeli çeşmeler: Ulubey Merkez, Bekir Çeşmesi/Dilaver Çeşmesi (H. 1325/M. 1907-8), Ulubey Merkez, Pazar Çeşmesi (İnşa H. 1225/M. 1810, Tamir H. 1247/M. 1831-32), Ulubey Merkez, Gölbaşı Çeşmesi Kitabesi (H. 1199/M. 1784-85), Avgan Köyü, Acı Kuyu Çeşmesi (H. 1284/M. 1867-68), Hasköy, Daldırıcı Çeşmesi (H. 1289/M. 1872-73), Hasköy, Mezarlık Çeşmesi (H. 1342/M. 1923-1924), İnay Köyü, Karahallı Çeşmesi (Tarih kısmında 117./26.09.1756-14.09.1757 birler hanesi okunamadığı için 1170'li yıllara tarihlemek çözüm yolu olabilir), İnay Köyü, Söğütlü Çeşme (H. 1214/M. 1799-1800), İnay Köyü, Yedioluklu Çeşme (H. 1322/M. 1904-1905), Kıranköy, Kıranköy Çeşmesi (H. 1287/M. 1870-1871), Kösel Köyü, Köy girişindeki çeşme (1926), Omurca Köyü, Koca Çeşme (H. 1256/M. 1840-41).

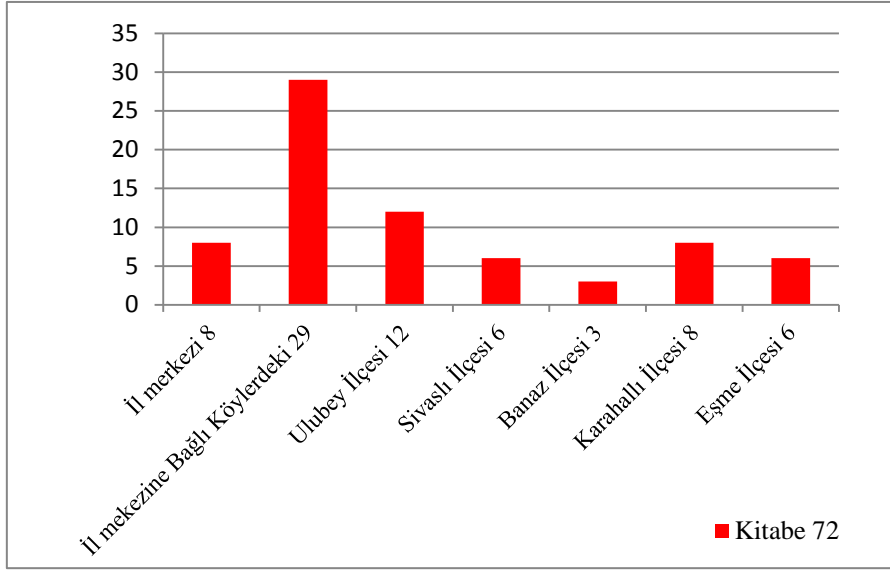
Sivahlı'daki kitabeli çeşmeler: Hacım Köyü, Cami (Aslanlı) Çeşmesi (H.1295/M.1878-79), Hacım Köyü, Hacım Sultan Türbesi Çeşmesi/Türbe Çeşmesi (H.1300/M.1882-83), Karaboyalık Köyü, Köy Çeşmesi (H.1280/M.1863-64), Selçikler Köyü, Eğrek Çeşmesi (H.1273/M.1856-57), Selçikler Köyü, Hacıoğlu Çeşmesi (H.1302/M.1884-85), Yayalar Köyü, Yayalar Çeşmesi (H.1229/M.1813-14).

Banaz'daki kitabeli çeşmeler: Ahat Köyü, Koca Çeşme (H.1250/M.1834-35), Ayrancı Köyü, Köy Çeşmesi (H.1212/M.1797-98), Dümenler Köyü, İrazlar Çamaşırhanesi Çeşmesi (H.1337/M.1918-19).

Karahallı'daki kitabeli çeşmeler: Alfaklar Köyü, Alfaklar Çeşmesi (Kavak Çeşmesi) (H.1192/M.1778-79-H.1252/M.1836-37), Alfaklar Köyü, Alfaklar Çeşmesi II (Buğdaylı Çeşmesi) (Kavak Çeşmesi II) (H.1195/M.1780-81), Dumanlı Köyü, Dumanlı Çeşme (H.1234/M.1818-19), Karbasan Köyü, Aşağı Çeşme (Kitabenin üzeri sıvalı olduğu için okunamamıştır), Karbasan Köyü, Kadın Çeşmesi (H.1123/M.1711-12), Karbasan Köyü, Koca Çeşme (H.1298/M.1880-81), Kırkyaren Köyü, Koca Çeşme (H. 1259/M. Ağustos-Eylül 1843).

Eşme'deki kitabeli çeşmeler: Güllü Köyü, Yukarı Çeşme (H.1226/M.1811-12), Güllü Köyü, Aşağı Çeşme (Kitabenin üzeri sıvandı için okunamamıştır), Karacaömerli Köyü, Oruçoğlu Çeşmesi (Kitabenin üzeri sıvalıdır. Tarih kısmında .901 birler hanesi okunamadığı için 1901 olarak tarihlemek çözüm yolu olabilir), Kayapınar Köyü, Köy Çeşmesi (Kitabe boya katmanları nedeniyle okunamamıştır), Takmak Köyü yolunda, Takmak Çeşmesi (H.1313/M.1895-96), Yeniköy Köyü, Köy Çeşmesi (H. 1233/M.1817-18).

Tablo 8: Uşak Çeşmelerinde, Kitabeli Çeşmelerin Dağılımı.



F. İŞLEV DURUMU

Yapıların hayatlarına devam etmelerinin en önemli unsurlarından biri işlevlerini devam ettiriyor olmalarıdır. İl merkezindeki otuz üç çeşmeden bugün sadece on üçü işlevini sürdürürken, yirmisi işlevsizdir⁶¹. Merkez köylerdeki yetmiş beş çeşmeden otuz yedisi işlevini devam ettirmekte, otuz sekizi işlevsizdir⁶². Ulubey ilçesindeki yirmi üç çeşmeden yirmi biri

⁶¹**İl merkezindeki işlevine devam eden çeşmeler:** Ali Ağa Çeşmesi, Aslan Çeşmesi, Babür Sokak Çeşmesi, Cimcim Çeşmesi, Deveci Çeşmesi, Emir Hasan Çeşmesi, Hacı Abdurrahman/Çapa Sokak Çeşmesi, Hacı Veli Çeşmesi, Koca Çeşme, Savak Çeşme, Sünnetçi Çeşme, Şaban Dede Çeşmesi, Kara Seydi Çeşmesi I.

İşlevsiz çeşmeler: Boya Sokak Çeşmesi, Burma Camii Çeşmesi, Celep Çeşmesi, Dingil Çeşmesi, Eyricibucak Çeşmesi, I. Fener Sokak Çeşmesi, Gediz Uluyolu Çeşmesi, Güneş Sokak Çeşmesi, Hacı Dayı Tahir Çeşmesi, Hacı Kadir/Uğrak Sokak Çeşmesi, Hebil Çeşmesi, Işık Sokak Çeşmesi, Kaleardı Çeşmesi, Karga Çeşmesi, Paşa Çeşmesi I-II, Sofular/Çingeli Çeşmesi, Şehitler Mezarlığı Çeşmesi, Vidinli Sokak Çeşmesi, Kara Seydi Çeşmesi II.

⁶²**Merkez köylerdeki işlevine devam eden çeşmeler:** Aktaş Köyü, Kör Çeşme, Aktaş Köyü, Aşağı Çeşme, Beylerhan Köyü, Nuri Kurt Çeşmesi, Buğdaylı Köyü, Buğdaylı Köprüsü'nün yanındaki çeşme, Çarık Köy, Demirli Çeşme, Çınarcık Köyü, Ak Çeşme, Dağdemirler Köy Yolu, Dağdemirler Çeşmesi, Eski Güney Köyü, Eski Güney Çeşmesi, Eskisaray Köyü, Eskisaray Çeşmesi, Eskisaray Köyü, Ağa Dede Çeşmesi 1-2, Hacı Kadem Köyü, Hacı Kadem Çeşmesi, Karaağaç Köyü, Karaağaç Çeşmesi, Karabol Köyü, Karabol Çeşmesi 2, Karabol Köyü, Oluk Çeşme, Karakuyu Köyü, Karakuyu Çeşmesi, Kayaagıl Karaağaç arasındaki Kayaagıl Çeşmesi, Kılcan Köyü, Kılcan Köyü Çeşmesi, Kılcan Köyü, Yukarı Çeşme, Koyunbelli Köyü, Koyunbelli Çeşmesi 1, Mesudiye Köyü, Aşağı Çeşme, Mesudiye Köyü, İmam Çeşmesi, Ortaköy, Eski Çeşme, Selvioğlu Köyü/ Dolay Köy Mahallesi, Dolay Çeşmesi, Selvioğlu Köyü/Karabacaklar Mahallesi, Karabacak Mahallesi Çeşmesi, Selvioğlu Köyü, Yörükoğlu Çeşmesi, Sorkun Köyü, Köy Çeşmesi, Susuzören-Şükranıye köy yolunda, Ağa Çeşmesi, Şükranıye Köyü, Şükranıye Çeşmesi 2, Ulucak Köyü, Darboğaz Çeşmesi, Ulucak Köyü, Mustafa Efendi Çeşmesi, Yapağılar Köyü, Akkuyu Çeşmesi, Yaşamışlar Köyü, Yaşamışlar Çeşmesi, Yeşildere Köyü, Yeşildere Çeşmesi, Yeşildere Köyü, Kırkar (Koca) Çeşmesi, Zahman Köyü, Zahman Çeşmesi.

İşlevsiz çeşmeler: Aktaş Köyü, Köyiçi Çeşmesi, Aktaş Köyü, Yukarı Çeşme, Belkaya Köyü, Orta Çeşme, Beylerhan Köyü, Ahmet Mıdık Çeşmesi, Bozkuş Köyü, Koca Çeşme, Bozkuş Köyü, Çeşme Üstü Çeşmesi, Bozkuş Köyü, Göl Mahallesi çevresindeki çeşme, Çarık Köy, I. Çeşme, Çarık Köy, II. Çeşme, Çarık Köy, Selvili Cami Çeşmesi, Çevre Köy, Alabahçe Çeşmesi, Çevre Köy, Türkmenler Çeşmesi, Çevre Köy, Çamaşırhane Çeşmesi, Çevre Köy, Kayapınar Çeşmesi, Elmacık Köyü, Nacı Çeşmesi, Kapaklar Köyü, Hacı Bey Çeşmesi, Kapaklar Köyü, Karapınar Çeşmesi, Karaağaç Köyü, Çamlı Çeşme, Karabol Köyü, Karabol Çeşmesi 1, Karabol Köyü, Karabol Çeşmesi 3-4, Kayaagıllı Köyü, Köy Çeşmesi, Kırka Köyü, Kırka Köyü Çeşmesi 1-2, Koyunbelli Köyü, Koyunbelli Çeşmesi 2-3, Koyunbelli Köyü, Aşağı Çeşme, Ortaköy, Kabaca Çeşmesi, Ortaköy, Köy girişindeki çeşme, Selviler Köyü, Selviler Çeşmesi, Selvioğlu Köyü/Kalınharman Mevkii, Mezar Çeşmesi, Sorkun Köyü, Koca Çeşme, Susuzören Köyü, Köy Çeşmesi,

işlevine devam ettirmekte, ikisi işlevsizdir⁶³. Sivaslı'daki on sekiz çeşmeden sekizi işlevine devam etmekte, onu işlevsizdir⁶⁴. Banaz'daki yirmi sekiz çeşmeden on dokuzu işlevini sürdürmekte, dokuzu işlevsizdir⁶⁵. Karahallı'daki on çeşmeden üçü işlevini sürdürmekte, yedisi işlevsizdir⁶⁶. Eşme'deki yirmi altı çeşmeden yirmi üçü işlevini sürdürmekte, üçü ise işlevsizdir⁶⁷. Sonuç olarak, Uşak'taki iki yüz on üç çeşmeden yüz yirmi dördü işlevini sürdürmekteyken, seksen dokuzu işlevsizdir⁶⁸.

Şükranıye Köyü, Şükranıye Çeşmesi 1, Yapağılar Köyü, Ali Osman Çeşmesi, Yapağılar Köyü, Yapağılar Çeşmesi, Kalfa Köyü Çıkışı-Adalet Sarayı Yanındaki çeşme.

⁶³**Ulubey'deki işlevine devam eden çeşmeler:** Ulubey Merkez, Bekir Çeşmesi/Dilaver Çeşmesi, Ulubey Merkez, Pazar Çeşmesi, Avgan Köyü, Acı Kuyu Çeşmesi, Gümüşkol Köyü, Vali Eroğan Çeşmesi, Gümüşkol Köyü, Köy çıkışındaki çeşme, Gümüşkol Köyü, Çeşme 3, Hasköy, Daldırıcı Çeşmesi, Hasköy, Mezarlık Çeşmesi, İnay Köyü, Karahallı Çeşmesi, İnay Köyü, Söğütlü Çeşme, İnay Köyü, Yedioluklu Çeşme, İshaklar Köyü, Köyün çıkışındaki çeşme, Kıranköy, Kıranköy Çeşmesi, Köşeler Köyü, Eski Çeşme, Küçük Kayalı Köyü, Köy Çeşmesi, Küçük Kayalı Köyü, Büyük Çeşme, Küçük Kayalı Köyü, Kuru Çeşme, Küçük Kayalı Köyü, Memetçe Çeşmesi, Küçük Kayalı Köyü, Sülüklü Çeşme, Omurca Köyü, Koca Çeşme, Sülümenli Köyü, Sülümenli Çeşmesi.

İşlevsiz çeşmeler: Bekdemir Köyü, Bekdemir Çeşmesi, Köşeler Köyü, Köy girişindeki çeşme.

⁶⁴**Sivaslı'daki işlevine devam eden çeşmeler:** Azizler Köyü, Galı Çeşmesi, Azizler Köyü, Amatlar Çeşmesi, Eldeniz Köyü, Payam Alanı Çeşme 1-2, Hacım Köyü, Cami (Aslanlı) Çeşmesi, Hacım Köyü, Hacım Sultan Türbesi Çeşmesi/Türbe Çeşmesi, Karaboyalık Köyü, Köy Çeşmesi, Selçikler Köyü, Çıngıl Çayır Çeşmesi.

İşlevsiz çeşmeler: Akarca Köyü, Akarca Çeşmesi, Cinoğlu Köyü, Köy Çeşmesi, Salmanlar Köyü, Çayırılık Mevkii, Koca Çeşme, Samatlar Köyü, Samatlar Koca Çeşme, Sazak Köyü, Aşağı Çeşme, Selçikler Köyü, Cami Çeşmesi, Selçikler Köyü, Eğrek Çeşmesi, Selçikler Köyü, Hacıoğlu Çeşmesi, Yayalar Köyü, Yayalar Çeşmesi, Yenierice Köyü, Köy Çeşmesi.

⁶⁵**Banaz'daki işlevine devam eden çeşmeler:** Ahat Köyü, Koca Çeşme, Ayrancı Köyü, Köy Çeşmesi, Çamsu Yolundaki, Höyük Çeşmesi, Çamsu Köyü, Köy girişindeki çeşme, Dümenler Köyü, İrazlar Çamaşırhanesi Çeşmesi, Dümenler Köyü, İminler Çeşmesi, Gedikler-Ankara yolu üzerindeki, Derbent Köyü çeşme 1-2, Karaköse Köyü, Aşağı Mahalle Çamaşırhanesi Çeşmesi, Karaköse Köyü, Uzunlar Çamaşırhanesi Çeşmesi, Karaköse Köyü, Zotalan Mahallesi Çamaşırhanesi Çeşmesi, Karaköse Köyü, Yukarı Mahalle Çamaşırhanesi Çeşmesi/Çavuşlar Çeşmesi, Kızılcaşöğüte 1-1.5km. mesafedeki çeşme, Kızılhisar Köyü Yeni Mah. Aşağı Harman Mevkii, Çobanoğlu Çeşmesi, Kızılhisar Köyü, Kavaklıca Çeşmesi, Kızılhisar Köyü, Eski Cami Çeşmesi, Kozviran Beldesi/Çiftlik, Avdar Çeşmesi, Şaban Köy, Köy Çeşmesi, Şaban Köy, Koca Çeşme.

İşlevsiz çeşmeler: Ahat Köyü, Sıtkı Çeşmesi, Dümenler Köyü, Cami Çeşmesi, Halaçlar Köyü, Meryem Çeşmesi, Karaköse Köyü, Köyiçi Çamaşırhanesi Çeşmesi, Kızılcaören Köyü, Köy Çeşmesi 1-2, Kızılcaşöğüt Köyü, Koca Çeşme/Kızılcaşöğüt Çeşmesi, Kızılcaşöğüt Köyü, Kızılcaşöğüt Çeşmesi 2, Paşacık Köyü, Çamaşırhane Çeşmesi.

⁶⁶**Karahallı'daki işlevine devam eden çeşmeler:** Alfaklar Köyü, Alfaklar Çeşmesi (Kavak Çeşmesi), Karbasan Köyü, Kadın Çeşmesi, Kırkyaren Köyü, Koca Çeşme.

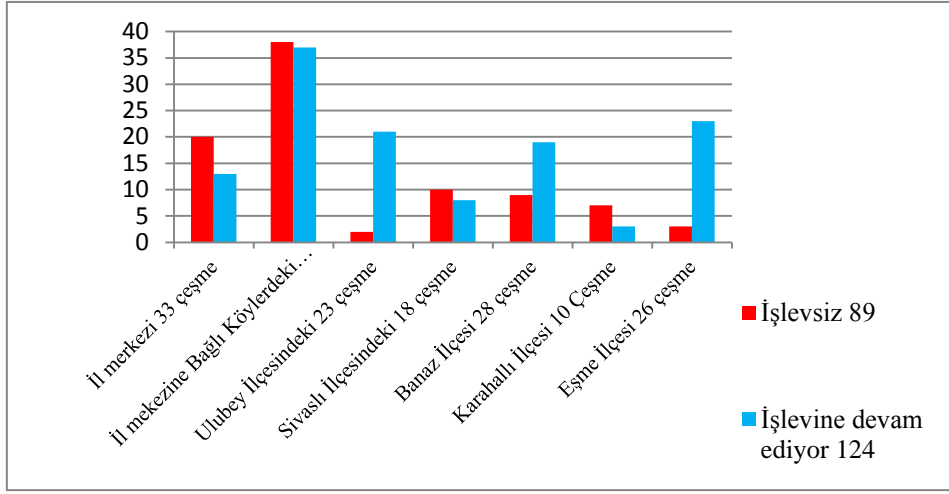
İşlevsiz çeşmeler: Alfaklar Köyü, Alfaklar Çeşmesi II (Buğdaylı Çeşmesi) (Kavak Çeşmesi II), Dumanlı Köyü, Dumanlı Çeşme, Karbasan Köyü, Alan Çeşme I-II, Karbasan Köyü, Aşağı Çeşme, Karbasan Köyü, Koca Çeşme, Kırkyaren Köyü, Aşağı Çeşme.

⁶⁷**Eşme'deki işlevine devam eden çeşmeler:** Akçaköy Köyü, Köy Çeşmesi, Akçaköy Köyü, Sarı Osman Çeşmesi, Akçaköy Köyü, Tuzlu Çeşme, Araplar Köyü, Köy Çeşmesi, Armutlu Köyü'nün Çıkışındaki Çeşme, Çalıkhasan Köyü, Dere Yatağındaki Çeşme, Çaykışla Köyü, Sarı Çeşme, Çaykışla Köyü, Köy Çeşmesi, Dereköy Köyü, Ayın Çeşmesi, Güllü Köyü, Yukarı Çeşme, Güllü Köyü, Aşağı Çeşme, Güney Köyü'nün Çevresindeki Çeşme, Karacaömerli Köyü, Ağaların Çeşmesi, Karacaömerli Köyü, Aşiretoğlu (Mahmutoğlu) Çeşmesi, Karacaömerli Köyü, Oruçoğlu Çeşmesi, Karacaömerli Köyü, Güzelköy Mah. Çeşme 1-3, Katrancılar Köyü'nün Girişindeki Çeşme, Kayalı Köyü, Kayraklı Çeşme, Kayapınar Köyü, Köy Çeşmesi, Keklikli Köyü, Koca Çeşme, Takmak Köyü yolunda, Takmak Çeşmesi.

İşlevsiz çeşmeler: Güllü Köyü, Yeni Çeşme, Karacaömerli, Dizginli (Fadime'nin) Çeşmesi, Yeniköy Köyü, Köy Çeşmesi.

⁶⁸Uşak ilçe ve köylerindeki çeşmelerin işlev durumu, 2014-2016 yılları arasındaki tespitlerimize göre değerlendirilmiştir.

Tablo 7: Uşak Çeşmelerinin İşlev Durumu.



G. TESCİL DURUMU

Uşak'taki çeşmelerin tescil durumu değerlendirildiğinde iki yüz on üç çeşmeden sadece elli altısının tescilli olduğu görülmektedir. Tescilli yapıların dağılımı; il merkezi on dokuz, merkez köyler on iki, Ulubey ve Sivaslı ilçelerinde yedi, Banaz ve Karahallı ilçelerinde beş, Eşme ilçesinde bir yapı şeklindedir⁶⁹.

⁶⁹**İl merkezindeki tescilli yapılar:** Ali Ağa Çeşmesi, Aslan Çeşmesi, Babür Sokak (İlyas Hoca Çeşmesi), Celep Çeşmesi, Cimcim Çeşmesi, Çapa Sokak Çeşmesi, Deveci Çeşmesi, Emir Hasan Çeşmesi, Eyricebucak Çeşmesi, Gediz Uluoylu Çeşmesi, Hacı Kadir (Uğrak Sokak) Çeşmesi, Hacı Veli Çeşmesi, Hebil Çeşmesi, Koca Çeşme, Paşa Çeşmesi, Savak Çeşmesi, Sofular (Çingelli) Çeşmesi, Sünnetçi Çeşmesi ve Vidinli Sokak Çeşmesi. İl merkezindeki on dokuz çeşme 24.06.1983/A-4434 tarih ve karar ile İzmir II Numaralı Kültür ve Tabiat Varlıklarını Koruma Bölge Kurulu tarafından tescil edilmiştir. Karaseydi Çeşmesi 19.02.2010-320 tarih ve karar ile Kütahya Kültür Varlıklarını Koruma Bölge Kurulu tarafından tescil edilmiştir.

Merkez köylerdeki tescilli yapılar: Aktaş Köyü Köyiçi Çeşmesi (08.10.2009-142), Çarıkköy Gökpınar Çeşmesi (12.09.2013-1269), Çarıkköy Keşkek Çeşmesi (12.09.2013-1270), Çınarcık Köyü Ak Çeşme (19.06.1996/5915), Kayağıl Köyü Karabol Mahallesi Yukarı Çeşme (03.07.2010-542), Kılcan Köyü Çamaşırhane Çeşmesi (14.08.2008-4176), Koyunbeyli Köyü Çeşmesi (12.09.2013-1268), Mesudiye Köyü Çeşmesi (02.08.2013-1249), Selvioğlu Köyü Çeşmesi (16.04.2011-970), Ortaköy Çift Oluklu Çeşme (12.09.2013-1271), Ortaköy Çamaşırhane Çeşmesi (12.09.2013-1272), Yeşildere Köyü Koca (Kırkar) Çeşmesi (11.02.2011-816).

Ulubey'deki tescilli yapılar: Ulubey Merkez, Bekir Çeşmesi/Dilaver Çeşmesi (18.11.2008-4348), Ulubey Merkez, Pazar Çeşmesi (18.11.2008-4348), Hasköy Köyü Daldırıcı Çeşmesi (25.09.2014-1988), İnay Köyü Karahallı Çeşmesi (24.05.2014-1725), İnay Köyü Yedi Oluklu Çeşme (21.02.2001/9833), Köseler Köyü Eski Çeşme (24.05.2014-1724), Omurca Köyü Koca Çeşme (18.04.2014-1673).

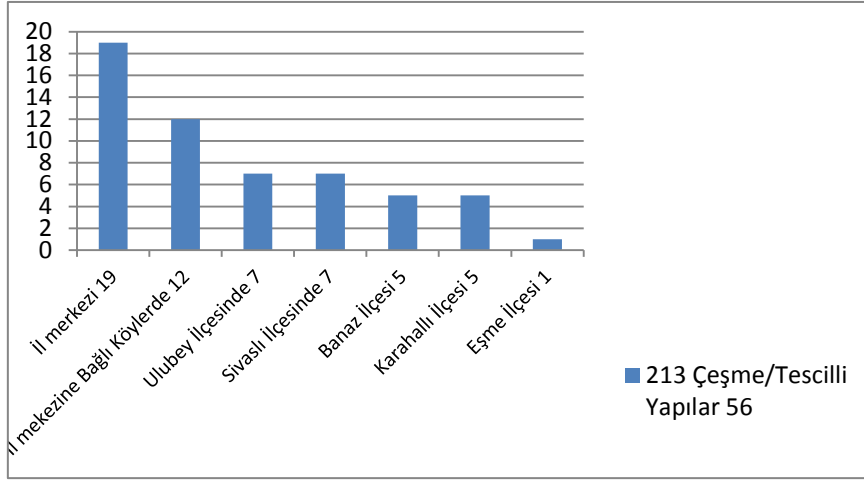
Sivaslı'daki tescilli yapılar: Hacım Köyü, Hacım Sultan Türbesi Çeşmesi/Türbe Çeşmesi (04.01.1995/5145), Hacım Köyü, Aslanlı (Cami) Çeşmesi (4.10.1995/5145), Selçikler Köyü, Hacıoğlu Çeşmesi (06.09.1995/5051), Selçikler Köyü, Çıngıl Çayır Çeşmesi (06.09.1995/5051), Selçikler Köyü, Cami Çeşmesi (06.09.1995/5051).

Banaz'daki tescilli yapılar: Ahat Köyü, Koca Çeşme (23.02.2006/1881), Çamsu Köyü, Höyük Çeşmesi (02.08.2013-1250), Kızılhisar Köyü Çobanoğlu Çeşmesi (23.02.2006/1880), Kızılcaşöğüt Köyü, Kızılcaşöğüt Çeşmesi 1-2 (02.02.2000/9132), Şaban Köyü Koca Çeşme (12.09.2013-1274).

Karahallı'daki tescilli yapılar: Karbasan Köyü, Aşağı Çeşme (15.09.2012-719), Karbasan Köyü, Kadın Çeşmesi (15.09.2012-718), Karbasan Köyü, Yukarı Alan Çeşmesi (15.09.2012-717), Dumanlı Köyü, Koca Çeşme (26.11.2013-1796), Kırkyaren Köyü, Koca Çeşme (26.11.2013-1428).

Eşme'deki tescilli yapılar: Kayalı Köyü'nde, köye 3 km kadar mesafedeki Kayraklı Mevkii'nde yer alan Kayraklı Çeşme, 23.02.2006/1893 tarih ve karar ile İzmir II Numaralı Kültür ve Tabiat Varlıklarını Koruma Bölge Kurulu tarafından tescil edilmiştir.

Tablo 9: Uşak Çeşmelerinin Tescil Durumu.



H. SONUÇ

Uşak'taki iki yüz on üç çeşmeden yüz yirmi biri cami, konut, çamaşırhane gibi yapılar ile hazire, bahçe, istinat duvarı gibi bir duvara bağımlı, doksan ikisi ise bağımsız şekilde tasarlanmıştır. Uşak'taki iki yüz on üç çeşmeden, yüz doksan beş çeşme dikey dikdörtgen prizma, beşi yatay dikdörtgen, dördü kare prizma gövdelidir. Çeşmelerden dokuzu ise devşirme mimari plastikten oluşmaktadır. Uşak çeşmelerinde dikey/yatay dikdörtgen ya da kare biçimli gövdelerde genellikle tek cephe tasarımı dikkati çekmektedir. İki yüz on üç çeşmeden iki yüz altısı tek cepheli, üçü iki cepheli, dördü de meydan çeşmesi şeklindedir. Çeşme mimarisinde cephe kompozisyonunun en önemli elemanı kemerlerdir. Genel olarak değerlendirildiğinde Uşak'taki iki yüz on üç çeşmenin yetmişinde kemer şekli yarım daire, altmışında sivri, altısında dilimli, altısında gemi teknesi, dördünde basık kemer şeklindedir. On altı çeşmede cephe kemersiz, dikdörtgen bir çökertme şeklinde, üç çeşmede ise atkı taşı ile vurgulanmıştır. Otuz bir çeşmenin kemer şekli onarımlar ya da tahribatlarla bozulmuştur. On bir çeşmenin kemer kısmı yıkılmıştır. Bir çeşmede de ön cephe tamamen sıvandığı için kemer algılanamamaktadır. Çeşme mimarisinde ana cephe kompozisyonunda önemli uygulamalardan biri çeşmenin kemerin iki yandan oturduğu plasterlerdir. Uşak'taki iki yüz on üç çeşmedeki kemerler iki yandan, doksan dokuzunda dikey dikdörtgen, dördünde yarım silindirik şekilli plasterler üzerine oturmaktadır. Plasterlerin altmışında başlık, sadece onunda da kaide vardır. Düz ve pahlı silmelerle ya da bezemesiz şekilde verilen başlık ve kaideler ile plasterlerde inşa malzemesi, altmış yedisinde kesme taş, on üçünde mermerdir. Yirmi çeşmede ise, plaster olarak devşirme mermer plastikler kullanılmıştır. Çeşme mimarisinde cephe kompozisyonunda kullanılan bir diğer detay ayna taşlarıdır. Uşak'taki iki yüz on üç çeşmeden sadece yetmişinde bir ayna taşı vardır. Taşların kırk yedisi devşirme mermer, on yedisi kesme taş ve altısı mermerdir. Uşak'taki iki yüz on üç

çeşmeden bugün yüz seksen altısında bir lüle vardır. Yüz elli beşinde lüleler devamlı akar şekilde bir metal borudan meydana gelmektedir. Üçü ihtiyaca göre açılıp kapanabilecek burma şeklinde bir musluğa sahiptir. Yirmi sekizine de bugün modern bataryalar eklenmiştir. Çeşme mimarisinin ana elamanlardan bir diğeri, lüleden gelen suyun aktığı teknelerdir. Uşak'taki iki yüz on üç çeşmeden yüz seksen ikisinde bugün bir tekne vardır. Yetmiş üçü kesme taş, beşi mermer, dördü devşirme mermer plastikten özgün teknelerken, yüzü günümüz malzemeleri ile çimento içerikli harçlarla betonarme olarak üretilmiştir. Otuz bir çeşmede ise yol kodunun değişmesi, toprak-moloz birikimleri gibi durumlarla ya yok olmuş ya da bugün dıştan algılanamaz olmuşlardır. Uşak'taki iki yüz on üç çeşmeden yüz on beşinde bir taslık nişi vardır. Taslıklardan yirmi sekizi kare, yirmi üçü boyuna dikdörtgen, beşi de enine dikdörtgen şekillidir. Yirmi sekiz taslık nişi sivri, on altısı yarım daire, on beşi ise dilimli bir kemer ile hareketlendirilmiştir. Yapıların hayatlarına devam etmelerinin en önemli unsurlarından biri işlevlerini devam ettiriyor olmalarıdır. Uşak'taki iki yüz on üç çeşmeden yüz yirmi dördü işlevini sürdürmekteyken, seksen dokuzu işlevsizdir. Uşak'taki iki yüz on üç çeşmeden bugün sadece yetmiş ikisinde bir kitabe vardır. Uşak'taki çeşmelerin tescil durumu değerlendirildiğinde iki yüz on üç çeşmeden sadece elli altısının tescilli olduğu görülmektedir. Sade bir cephe tasarımının hakim olduğu Uşak çeşmelerinde inşa malzemesi kesme taş başta olmak üzere, kabayonu, kayrak, moloz ve mermer gibi taş cinsleridir. Devşirme mimari plastikler ise ayna taşı ya da plaster şeklinde kullanılmıştır. Bezeme repertuarı olarak değerlendirildiğinde ise Uşak çeşme mimarisinde cephe tasarımının birkaç ünik örnek dışında sade olduğu görülmektedir.

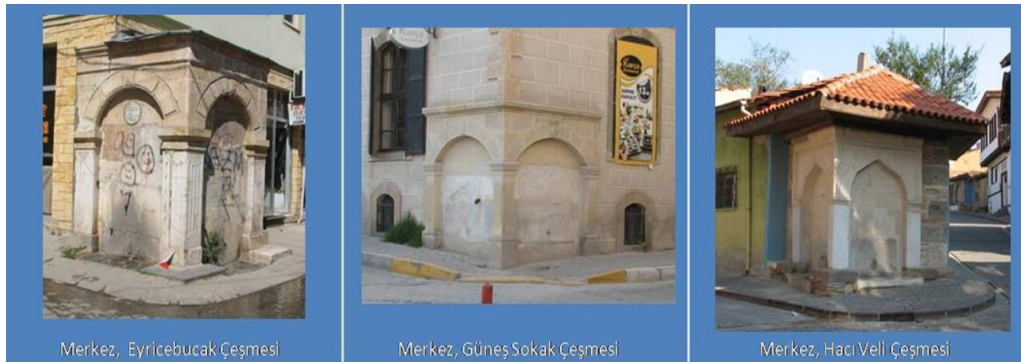
Kaynaklar

- ACAR, T. (2015). Uşak Çeşmelerinin Korunma Durumları, Tarihî Kimliklerini Koruma Bağlamında Düşünceler, *Turkish Studies*, 10, 1-40.
- ACAR, T. (2017). Ulubey'deki Osmanlı Dönemi Çeşmeleri. *Vakıflar Dergisi*, 47, 133-168.
- DEMİREL, Ö. (1992). Sivas Çeşmeleri. *OTAM* (Ankara Üniversitesi Osmanlı Tarihi Araştırma ve Uygulama Merkezi Dergisi), 3, 169-178.
- İNCE, K. (2014). Uşak/Ulubey'deki Osmanlı Mimarisine Dair. *Turkish Studies*, Volume 9/10, 667-696.
- ÖNGE, Y. (1997). *Türk Mimarisinde Selçuklu ve Osmanlı Dönemlerinde Su Yapıları*. Ankara: Türk Tarih Kurumu Basımevi.
- TALİ, Ş. (2010). İstanbul Su Mimarisinde Fatih Sebillerinin Önemi. *Uluslararası Sosyal Araştırmalar Dergisi*, 3/10, 558-571.
- PİLEHVARİAN, N. K., Urfalıoğlu, N., Yazıcıoğlu, L. (2000). *Osmanlı Başkenti İstanbul'da Çeşmeler*. İstanbul: YEM Yayınları.
- KUYULU, İ. (1992). XIX. Yüzyıl Osmanlı Mimarisinin Gelişimine Genel Bir Bakış. *Tanzimat'ın 150. Yıldönümü Sempozyumu-Bildiriler*, 47-62.

Fotoğraflar



Fotoğraf 1. Devşirme Mimari Plastikten Oluşan Çeşmeler.



Fotoğraf 2. İki Cepheli Çeşmeler.



Merkez, Cımcım Çeşmesi



Merkez, Koca Çeşme



Ulubey, İnay Köyü, Yedioluklu Çeşme

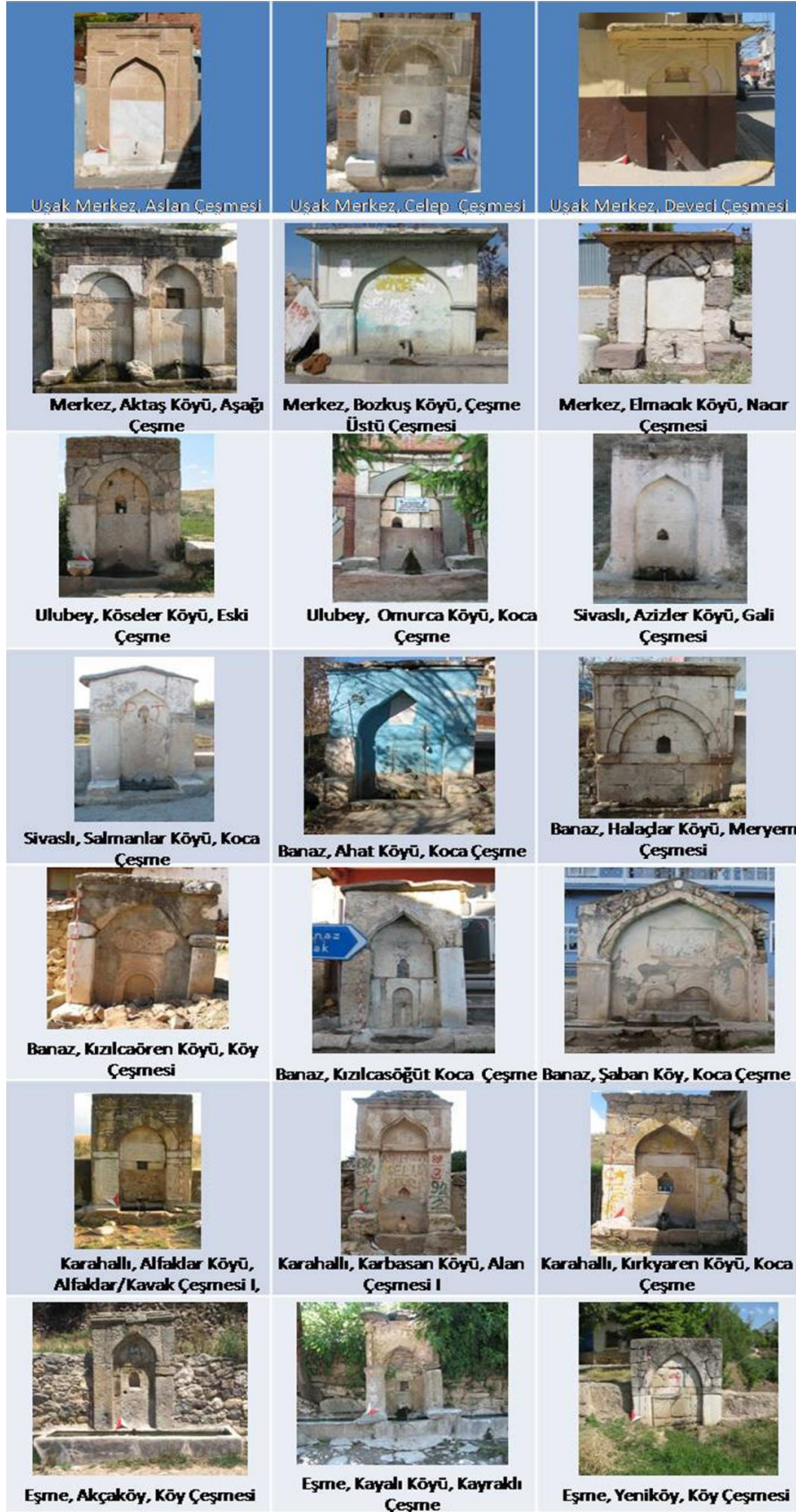


Sivaslı, Selçikler Köyü, Çingil Çayır Çeşmesi

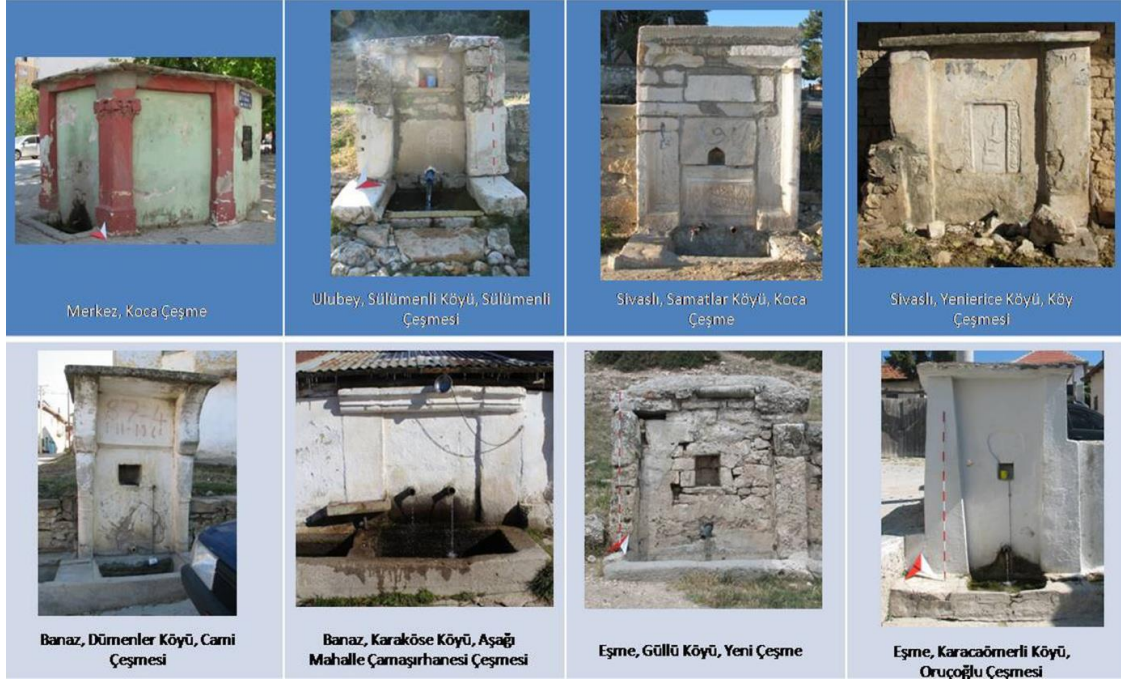
Fotoğraf 3. Meydan Çeşmeleri.



Fotoğraf 4. Yarım daire Kemerli Çeşmelerden Örnekler.



Fotoğraf 5. Sivri Kemerli Çeşmelerden Örnekler.



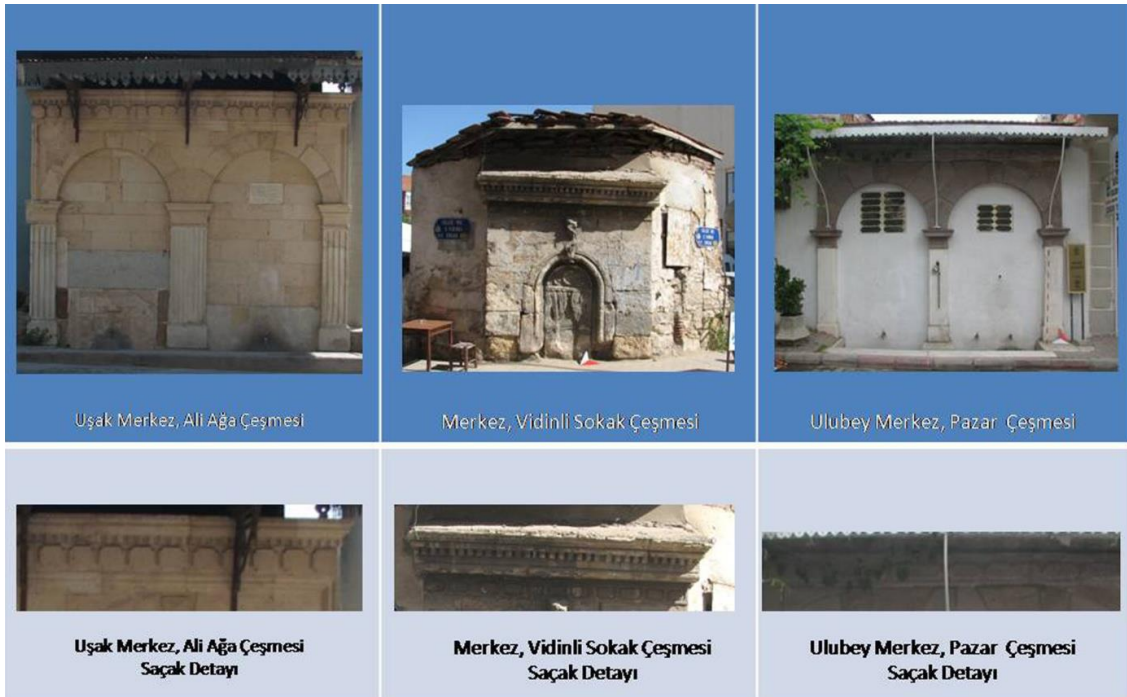
Fotoğraf 6. Dikdörtgen Niş Şeklindeki Çeşmelerden Örnekler.



Fotoğraf 7. Kemer Şekli Bozulmuş Çeşmeler.



Fotoğraf 8. Kemer Kısmı Yıkık Çeşmelerden Örnekler.



Fotoğraf 9. Saçak Detayı.



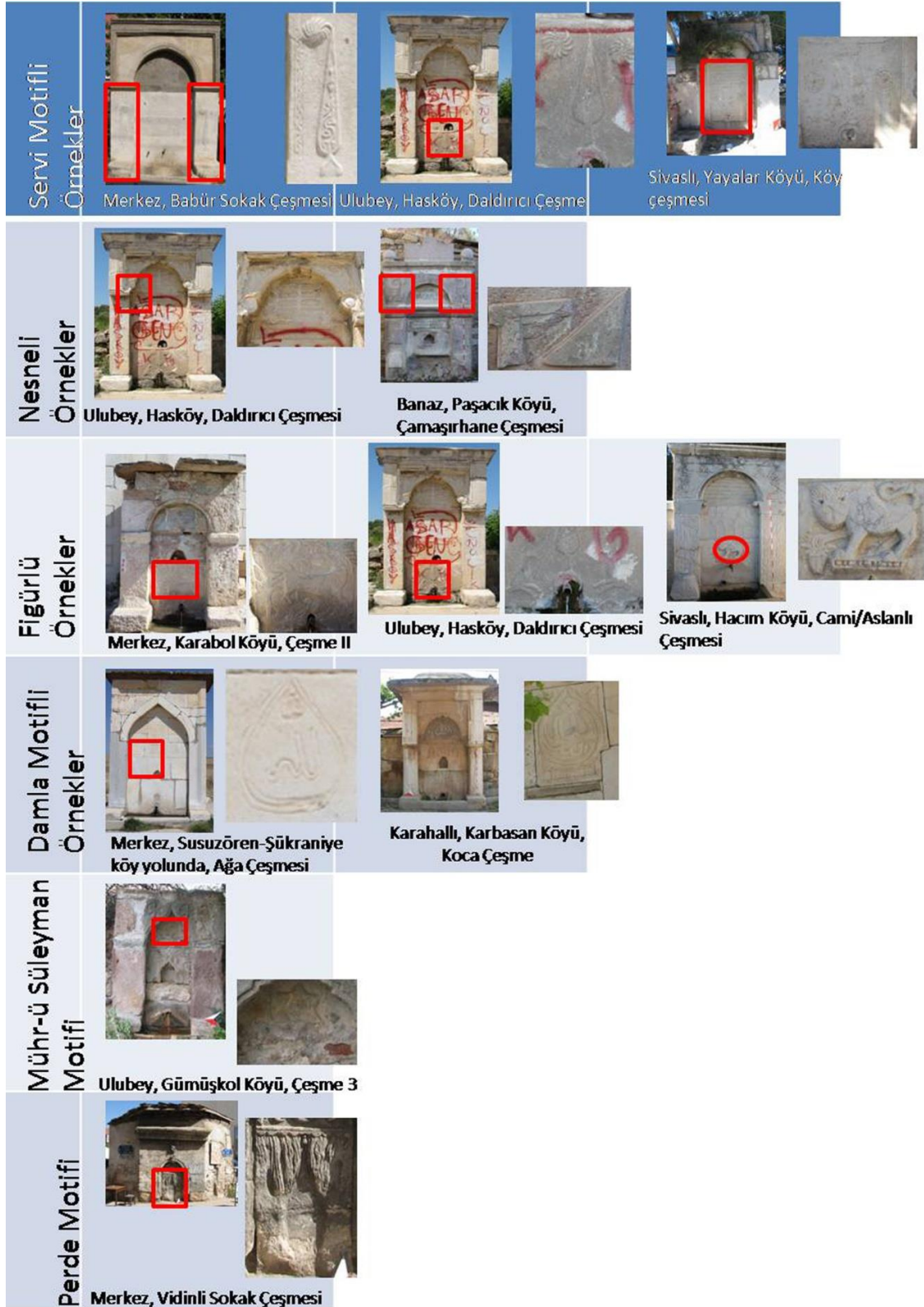
Fotoğraf 10. Ay-yıldız Motiflerinden Örnekler.



Fotoğraf 11. Gülbezek Motiflerinden Örnekler.



Fotoğraf 12. Bitkisel Motiflerinden Örnekler.



Fotoğraf 13. Bitkisel, Geometrik, Figürlü ve Nesneli Motiflerinden Örnekler.