

## SANAT ORTAMININ BELİRSİZ ALANI: KİŞİSEL SERGİ KRİTERLERİ

• Dr. Öğr. Üyesi İsmail EYÜPOĞLU\* • Arş. Gör. Ömür GÖKTEPELİLER\*\*  
• Doç. Dr. Ferhunde KÜÇÜKŞEN ÖNER\*\*\* • Doç. Dr. Esra YILDIRIM\*\*\*\*

### ÖZET

*Kişisel sergiler, sanatçıların eserlerini seyircilerle buluşturup etkileşim kurma fırsatı elde ettiği önemli etkinliklerdir. Bu sergiler, sanatçının üretimlerinin doyum noktasına ulaştığı ve artık kitlelerle buluşma anını müjdeleyen bir serüvenin sonudur. Sergi bütün bunların ötesinde sanatçının izlerçevre ile iletişim kurduğu itibarlı bir faaliyet olarak yerini almıştır. Bununla birlikte, kişisel sergilerin tanımı ve kriterleri konusunda ülkemizde ve dünyada çeşitli belirsizlikler bulunmaktadır. Hangi kriterlere göre bir serginin kişisel sergi olarak tanımlandığı, bu sergilerin somut çerçevesinin nasıl oluşturulacağı gibi durumlar bu belirsizliğin başat konularıdır. Bu bağlamda araştırmanın amacı, bu belirsizlikleri çıkış noktası yaparak kişisel sergiler konusunda somut bir çerçeve oluşturmak ve kişisel sergilerin taşınması gereken özellikler üzerine bir tartışma ve düşünme ortamı yaratmaktır. Araştırma, durum çalışması modeli kullanılarak gerçekleştirilen nitel bir araştırmadır. Veriler, uzman görüşleriyle hazırlanan görüşme formu aracılığıyla toplanmış olup 2023 yılında gerçekleştirilen “ARTANKARA 9. Uluslararası Çağdaş Sanat Fuarı’nda 21’i sanatçı, 11’i akademisyen sanatçı, 8’i galeri sahibi, 2’si küratör ve 2’si koleksiyoner olmak üzere toplam 44 kişiyle yüz yüze yapılan görüşmeler yoluyla elde edilmiştir. Elde edilen veriler içerik analizi yöntemiyle çözümlenmiş ve tablolar aracılığıyla sunulmuştur. Araştırmada elde edilen bulgular neticesinde; sanatçı, akademisyen sanatçı, galeri sahipleri, küratörler ve koleksiyonerlerin çoğunluğunun kişisel sergi açma sürecinde karar merciinin sanatçının kendisinin olduğu görüşünde birleştiği görülmüştür.*

**Anahtar Kelimeler:** *Kişisel sergi, Plastik sanatlar, Resim, Heykel.*

\* Bartın Üniversitesi, Eğitim Fakültesi, Güzel Sanatlar Eğitimi Bölümü, Resim-İş eğitimi Anabilim Dalı, ieyupoglu@bartin.edu.tr, ORCID: 0000-0003-0705-6106

\*\* Bartın Üniversitesi, Eğitim Fakültesi, Güzel Sanatlar Eğitimi Bölümü, Resim-İş eğitimi Anabilim Dalı, ogoktepeliler@bartin.edu.tr, ORCID: 0000-0002-7302-341X

\*\*\* Bartın Üniversitesi, Eğitim Fakültesi, Güzel Sanatlar Eğitimi Bölümü, Resim-İş eğitimi Anabilim Dalı, foner@bartin.edu.tr, ORCID: 0000-0001-5251-4327

\*\*\*\* Bartın Üniversitesi, Eğitim Fakültesi, Güzel Sanatlar Eğitimi Bölümü, Resim-İş eğitimi Anabilim Dalı, eyildirim@bartin.edu.tr, ORCID: 0000-0003-2229-3679

## THE UNCERTAIN SPACE OF THE ART WORLD: PERSONAL EXHIBITION CRITERIA

• Assist. Prof. İsmail EYÜPOĞLU\* • Res. Asst. Ömür GÖKTEPELİLER\*\*  
• Assoc. Prof. Ferhunde KÜÇÜKŞEN ÖNER\*\*\* • Assoc. Prof. Esra YILDIRIM\*\*\*\*

### ABSTRACT

*Solo exhibitions are important events where artists have the opportunity to present their works and interact with audiences. These exhibitions mark the culmination of the artist's creative process, signaling the moment when their works are ready to meet the public. Beyond this, an exhibition serves as a prestigious activity through which the artist communicates with their audience. However, there are various ambiguities both in our country and globally regarding the definition and criteria of solo exhibitions. Issues such as the criteria for defining an exhibition as a solo exhibition and how to establish a concrete framework for these exhibitions are central to this ambiguity. The aim of this research is to address these uncertainties and create a concrete framework for solo exhibitions, fostering a discussion and reflection on the essential characteristics that solo exhibitions should possess. This qualitative research was conducted using a case study model. Data were collected through an interview form prepared with expert opinions and obtained through face-to-face interviews with a total of 44 individuals at the "ARTANKARA 9th International Contemporary Art Fair" held in 2023. The interviewees included 21 artists, 11 academic artists, 8 gallery owners, 2 curators, and 2 collectors. The data were analyzed using content analysis and presented through tables. The findings of the research indicate that the majority of artists, academic artists, gallery owners, curators, and collectors agree that the decision-making authority in the process of organizing a solo exhibition lies with the artist themselves.*

**Keywords:** Solo exhibition, Plastic arts, Painting, Sculpture.

\* Bartın University, Faculty of Education, Department of Fine Arts Education, ieyupoglu@bartin.edu.tr, ORCID: 0000-0003-0705-6106

\*\* Bartın University, Faculty of Education, Department of Fine Arts Education, ogokepeliler@bartin.edu.tr, ORCID: 0000-0002-7302-341X

\*\*\* Bartın University, Faculty of Education, Department of Fine Arts Education, foner@bartin.edu.tr, ORCID: 0000-0001-5251-4327

\*\*\*\* Bartın University, Faculty of Education, Department of Fine Arts Education, eyildirim@bartin.edu.tr, ORCID: 0000-0003-2229-3679

## 1. GİRİŞ

Sergi, belirli bir konseptte veya sanatçıya odaklanan eserlerin bir araya getirilerek izleyiciye sunulduğu etkinlik veya organizasyon olarak tanımlanabilir. Bu etkinlikler sanatın yayılmasına, sanatçıların eserlerini tanıtmasına ve izleyicilerin sanatı deneyimlemesine olanak tanır. Sergi, çoğu sanat disipliniyle ilişkilidir ve resim, heykel, fotoğraf, video sanatı gibi çeşitli sanat formlarını içerebilir. Çağdaş yaşamın bir parçası haline gelen sergiler bilginin üretiminde ve yayılmasında da işlevselliğini korur. Sergiler sanat, sanat tarihi, antropoloji alanlarının, birçok disiplinin ve kültürel çalışmaların araştırma konusudur (Taylor, 2022, s.12).

Barthes (1972) sergiyi karmaşık bir mit olarak görmektedir. Sergiler, izleyicinin bakışlarını yönlendirdiği gözün beslendiği yerler olarak karşımıza çıkar. Lacan, bu duruma resmin sakinleştirici ve Apolloncu etkisini sağlayan ehlileştirilmiş bakış der (Richter, 2023, s.42). Sanat alanı sürekli bir dönüşüm içerisinde olduğu, devam ve değişim arasındaki dinamik ilişkiyi ön planda tuttuğu gibi özünde pratik dinamiklerden hariç düşünülemez. Sergi yapımı bu bağlamda ürünü etkiler ve değiştirir. Sergileme işlevi tüm bunlar düşünüldüğünde anlamsal bir bütünlük oluşturma, seçme ve organize etme gibi pratikleri de içerisinde barındırmaktadır (Richter, 2023). Sergiler, izleyiciler için dinamik ve zamana yayılan deneyimler sunar (Bal, 2007). Farklı sanat formlarını ve temalarını içerebilecek çeşitli formatlarda düzenlenebilirler. Bu formatlar arasında, kişisel sergiler sanatçılar için özel bir öneme sahiptir.

Türk Dil Kurumuna göre kişisel sergi, “sadece bir sanatçının eserlerinin yer aldığı sergi” olarak tanımlanmaktadır (http 1). Batı dünyasında “solo sergi” olarak da adlandırılan kişisel sergilerde sanatçının eserleriyle birlikte yaşamından notlara da yer verilebilmektedir. Kişisel sergiler, sanatçının eserlerinin izleyicilerle bulunduğu ve onlarla etkileşimde bulunma şansı elde ettiği önemli etkinliklerdir. Bu tür etkinlikler, sanatçının eserlerini sergileyerek onların yorumlanmasına ve anlaşılmasına olanak tanır. Bu durum, sanatçıya eserleri hakkında yeni bir perspektif sunabilir ve onun gelecekteki çalışmalarını etkileyebilir. Kişisel sergilerde sanatçı, belirli bir konu ya da tekniğe odaklanabileceği gibi, genel olarak kariyeri boyunca ürettiği eserlerin geniş bir yelpazesini de sunabilir (Ergen Ayan, 2013). Retrospektif sergi olarak tanımlanan bu tür sergiler sanatçı tarafından yaşadığı dönemde açılabilirdiği gibi sanatçının ölümünden sonra yakınları, küratörler ya da koleksiyonerler tarafından da açılabilir.

### 1.1. Kişisel Sergilerin Kısa Tarihi

Tarihsel süreçte “Sergi” kelimesi diller arasında farklı anlamlarda kullanılmıştır. Bu anlamlar İngilizcede gösteriyi ifade ederken Fransızcada gösterişi ve aşağılayıcı olanın

çağrışımını ifade etmektedir (Mainardi, 1991; Etro, Marchesi ve Stepanova, 2020). Aslına bakılırsa dillerde yapısal açıdan kesişse de farklılaşan bu anlamlar, sergi pratiğinin tarihsel seyrine ve sergiye kültür odaklı bakışlardaki nüanslara işaret eder.

Farklı kaynaklara göre 1632 yılına kadar uzanan sergilerin geçmişi, bildiğimiz anlamıyla Britanya'da 1785 yılında Derby'li Joseph Wright'ın (düzenlediği tahmin edilen ilk kişisel) sergisi ile kendisini göstermektedir. Bununla beraber Avrupadaki en eski kişisel sergi örneği olarak, Jacques-Louis David'in 1799 yılında Louvre galerilerinden birinde açmış olduğu sergi de gösterilmektedir ([http 2](#)). İlk kişisel sergi örnekleri olarak kabul edebileceğimiz bu sergilerin ardından 19. yüzyıldan itibaren Avrupada ve Amerika Birleşik Devletleri'nde açılan kişisel sergilerin sayısı giderek artmıştır. Aynı dönemde (1820'lerin başında) sergi salonlarına ve sergi jürilerinin katılığına karşı (protest) sergi düzenleme fikri de kendini göstermiştir (Hauptman, 1985, s.96-97).

Empresyonist sanatçılar, 1870'li yıllarda düzenledikleri sergilerle sergileme pratiklerinde bazı ilkleri gerçekleştirmişlerdir. Bu bakımdan 1870 ile 1900 yılları arasında yavaş yavaş bazı sergi planlanma özellikleri (resimleri tek sıra asma, insan göz seviyesi ölçüsüne dikkat etme, alçak tavan v.d.) benimsenmeye başlamıştır. Yine bu yıllarda sergileme mekânlarında duvar rengi olarak beyaz kullanılmaya başlanmış ve beyazın sergilerle bütünleşen bu etkisi akademilerde de kendini göstermiştir. 1910 yılında açılan Gustav Klimt'in kişisel sergisi uluslararası alana yayıldığı için sergi tarihinde önemli bir yer edinmiştir. 1900'lerin başında sonradan "Beyaz Küp" olarak adlandırılacak olan sergileme mekânları ortaya çıkana kadar piyasa için üretilen modern resim ve heykellerin ilk mekânı, 19. yüzyıl ekseriyetle de burjuva evleri olmuştur. İlk müzeler de yine sergi mekânına dönüştürülmüş olan odalardan oluşturulmuştur. Zaman içinde bu modelin yerine bir başkası geçmiştir. Modern sanat soyutlaştıkça ve özerkleştikçe, adeta içinde bulunduğu yurtsuzluk halini yansıtacak bir mekân arar olmuştur. Böylece "Beyaz Küp" olarak da bilinen sergi geleneği kendini göstermiştir (Meijers, 1996,s.7; Richter, 2023,s. 71; [http 3](#)).

20. yüzyıla gelindiğinde Duchamp'ın "Pisuar" sergilemesi ile başlayan eser ve müze mekânlarının köklü değişimlere uğraması süreci farklı dönemlerde değişerek devam etmiştir. Artık mekân eserin önüne geçmeye başlamıştır. Yves Klein'in 1958 yılında bomboş bir galeriyi sergilediği "Boşluk" ve buna karşılık 1960 yılında Fernandez Arman'ın içerisine girilemeyecek bir şekilde doldurulmuş bir galeride "Dolu" isimli sergilerle sergi mekânının kendisi sanat eserine dönüşmesi bakımından dikkat çekicidir. Mekânın kendisi de artık bir eserdir. Kavramsal sanatın da desteklediği bu süreçler eser-mekân ilişkilerinin yeniden kurulmasının önünü açmıştır ([http 4](#)).

Ülkemizde ilk sergilerin açılmasında en büyük etkenin on sekizinci yüzyılın son

çeyreğinde İstanbul'a çok fazla sayıda yabancı ressamın gelmesi olduğu söylenebilir. Bu ressamların eserleri Osmanlı devlet adamlarını ve saray erkânını oldukça etkilemiş, minyatür dışındaki resim tekniklerine duyulan ilgiyi arttırıp resim konusundaki tutuculuğun kırılmasına öncü olmuştur. Bu bağlamda 1845 yılında, Çırağan Sarayı'nın bir salonunda, Oreker adlı Avusturyalı bir ressamın, şehir manzaralarından oluşan çalışmalarının sergilenmesi önemli bir gelişmedir (Cezar, 1995). Bu Avusturyalı ressamın sergisinin Türkiye'de gerçekleştirilmiş ilk kişisel sergi olabileceği görüşü ağır basmaktadır.

Sergi düzenlemeye yönelik ilk adımlar ve sergileme kavramının gelişimi; 1850 sonrasında sanayi ve tarım ürünlerinin tanıtımına yönelik fuar nitelikli, yurt dışında düzenlenen uluslararası sergilere katılım ile başladığı söylenebilir. 1851 yılında düzenlenen tarım ve sanayi ürünlerinin tanıtıldığı "Londra Sergisi", Osmanlı Devleti'nin katıldığı ilk uluslararası sergidir (Çolak, 2011, s.2). Bununla birlikte 27 Nisan 1873'te Şeker Ahmet Paşa, İstanbul Sanayi Mektebi'nde ilk resim sergisini açmıştır. Şeker Ahmet Paşa'nın öğrencilerinin resimlerine de yer verdiği bu sergi, diğer Türk resamlara da ışık tutmuştur. Bu serginin basında uyandırdığı yankılar piyasa hareketinin başlamasını ve devletin en üst kademelerinde de ilgiyle izlenmesini sağlamıştır. Şeker Ahmet Paşa'nın figür ve kompozisyondan ziyade natüremort çalışmalarının ağırlıklı olduğu serginin ikincisi 1 Temmuz 1875'te Darülfünun binasında gerçekleşmiştir (Tansuğ, 1991; http 5).

## 1.2. Kişisel Sergilerin Amacı ve Önemi

Sergiler, sergilenen ürünün sanatsal, tarihsel bağlamının ve bütünselliğinin anlaşılmasında önemlidir. Geniş bir sergi ağı ve serginin iyi tanıtılması, sanatsal çeşitliliğin göstergesi olabilir ve sanatçının eseri çeşitli yorumlar altında tekrardan şekillenir (Braden, 2021; Richter, 2023). Bir arada bulunan sanatçıların sergilenmesinin yanında kişisel sergilerin bir sanatçının tarihsel gelişimini olumlu yönde etkilediği düşünülmektedir (Braden ve Teekens, 2020). Becker (2008)'e göre ise kişisel sergiler bir görsel sanatçının işine bağlanması ve kendini adamasının saf bir göstergesidir. Osborne (2019) sergileri; önemini anlam kazandırma gerekliliğini karşılayan ve odak önem birimi olarak kendini gösteren düzenlemeler olarak ele almaktadır.

Sergiler, sanat ürününün karşısında sanatçı ve izleyiciyi aynı kişi olarak birleştirmektedir. Asıl önemli olan ise sanatçı dışındaki izleyicilerin yapıta yeni anlamlar yüklemesidir. Bu noktada sergiler, anlamların yüklendiği ve birleştiği alanlardır (Jue, 2017). Her izleyicinin kattığı farklı anlamlarla eser zenginleşir, sanatçı ve izleyiciyle derin bir etkileşim bağı kurulur. Bu bağ en geniş çerçevede sanatçı, eser, izleyici arasındaki iletişimi ifade eder. Bu sebeple sergi ve sergileme konusu artık tüm dünyada önem kazanmış, küratörler dışında bu işi profesyonel olarak yapan şirketler ortaya çıkmıştır. Bununla birlikte,

serginin ne olabileceğine dair tanımlar da günümüzde hızlı bir şekilde değişkenlik göstermeye devam etmektedir (Graham, 2013).

### 1.3. Kişisel Sergiler Konusunda Yaşanan Belirsizlikler ve Nedenleri

Kişisel sergilerin ülkemizde ve dünyada gelişimine, değişimine baktığımızda bazı belirsizliklerin olduğu açıktır. Sergilerin hangi kriterlere göre kişisel sergi olarak tanımlandığı, kişisel sergilerin somut çerçevesinin nasıl oluşturulacağı tartışmalıdır. Özellikle modern ve çağdaş sanat süreçlerinde bir galeri içinde sergilenen tek bir eser bile kişisel serginin konusu olabilirken, bomboş bir galeri ya da içine girilemeyecek kadar çok nesneyle doldurulmuş bir mekân ve içindeki eserler de kişisel sergi olarak kabul görebilmektedir. Bu gibi sorunlar, kişisel serginin, akademisyen, sanat eleştirmeni, sanat tarihçisi, küratör, akademisyen-sanatçı gibi paydaşlardan oluşan izlerçevrenin aynı fikirde olamadığı bir ortam yaratır. Bu bağlamda başta akademik çevre olmak üzere izlerçevre ortak bir çerçeve belirleme çabasına girişmiştir. Bütün bunların yanı sıra akademik yükseltmelerde bir kriter olarak belirlenen ve somut çerçevesi çizilen kişisel sergi kriterlerini de hatırlamak gerekir. Doçentlik Yönetmeliği Yükseköğretim Genel Kurulu'nun 15.06.2023 tarihli 10 sayılı oturumunda alınan 2023.10.183 sayılı kararına göre; özel başvuru şartları Geleneksel Türk Sanatları, Plastik Sanatlar, Tasarım, Sinema, Bilim/Sanat Alanı a) bendinde; Sergi içeriğinde en az 15 adet özgün sanat eseri/tasarım/yorum çalışması barındıran kişisel sergi açmak ifadesi bulunmaktadır (http 6). Dolayısıyla T.C. Üniversitelerarası Kurul Başkanlığı tarafından ilk kez kişisel sergide kaç eser bulunması konusunda bir ifade yer almıştır. Bu kriterlerin 'sanat piyasası'nda karşılık bulup bulmadığı da ayrı bir tartışma alanıdır.

Bir biçim olarak kişisel sergi, yapım aşamasında halihazırda benimsediği paradigmalarda önemli rol oynamasına rağmen, sanat tarihinde dikkate alınmamaktadır. Böylelikle, tarihsellendirilmemiş olan kişisel sergiler süreç içerisinde belirsizliklerle karşılaşmaktadır. Sergilerin nasıl bir arada bulunması, temeli oluşturan hipotezlerin neler olduğu ve değerlendirmek adına ne gibi kriterlerin kullanabileceği göz ardı edilmiştir. Bu ihmal, kişisel serginin nasıl olması gerektiği konusunda öznelliğin ön plana çıktığı belirsizlikler ya da karşıt görüşler doğurmuştur (Ribas, 2015, s.5). Dolayısıyla sanat tarihinde sanatçı ve eserinin kişisel sergilerden daha önemli bir yer tutmasının kişisel sergilerin kendisini konumlandırma biçimindeki eksikliğinden kaynaklandığı söylenebilir. Sanatçı, küratör ya da herhangi bir kişisel sergi oluşumu; bağlam oluşturmadan, retoriğe düşmeden, sergi kompozisyonu belirlemeden hareket ederse güncelin içinde kaybolabilmektedir. Kişisel sergilerin somut çerçevesinin çizilememesindeki en önemli etken kişisel sergiye ait bilincin ve uygulamaların herkesçe farklı olması ve farklı değerlendirilmesidir.

#### 1.4. Araştırmanın Amacı ve Önemi

Bu araştırmanın temel amacı, kişisel serginin tarihsel süreçte anlam ve biçim olarak nasıl değiştiğini incelemektir. Ayrıca ülkemizde ve dünyada kişisel sergi kavramıyla ilgili mevcut belirsizlikleri ele alarak, sergi oluşumunda yer alan katılımcıların görüşleri doğrultusunda kişisel serginin somut bir tanımını yapmayı ve bu sergilerin sahip olması gereken özellikler üzerine bir tartışma platformu oluşturmayı hedeflemektedir. Bu bağlamda araştırma, hangi dinamiklerin bir sergiyi kişisel yaptığı veya yapmadığına dair belirsiz alanı tespit edip plastik sanatlar dünyasında bir farkındalık kazandıracığı iddiasını taşıdığı için önemlidir. Bununla birlikte araştırmanın veri toplama süreci, uluslararası bir organizasyon olan ARTANKARA 9. Uluslararası Çağdaş Sanat Fuarı'nda farklı amaçlarla bulunan, sanatsal anlamda çok farklı noktalarda olan sanatçı, akademisyen sanatçı, galerici, küratör ve koleksiyonerlerden görüş alınarak oluşturulması nedeniyle araştırmanın önemi ve zenginliğinin bir kat daha arttığı ileri sürülebilir.

### YÖNTEM

#### 2.1. Araştırmanın Deseni

Bu araştırma, nitel araştırma desenlerinden durum çalışması yöntemi kullanılarak gerçekleştirilmiştir. Durum çalışması, en genel tanımıyla, sınırlı bir sistem (bir durum) hakkında gözlemler, mülakatlar, görsel-işitsel materyaller, dokümanlar ve raporlar gibi çoklu bilgi kaynakları aracılığıyla detaylı ve derinlemesine bilgi toplandığı, bir durumun betimlemesini veya durum temalarını ortaya koyduğu nitel bir yaklaşım olarak tanımlanmaktadır (Creswell, 2013, s. 97). Bu bağlamda, araştırma, kişisel sergilerin hangi niteliklere sahip olması gerektiği ile ilgili katılımcı görüşlerinin derinlemesine ele alınması ve değerlendirilmesi amacıyla durum çalışması yöntemi kullanılarak gerçekleştirilmiştir.

#### 2.2. Çalışma Grubu

Bu araştırmanın veri toplama süreci ARTANKARA 9. Uluslararası Çağdaş Sanat Fuarı ile sınırlandırılmıştır. Bunun sebebi, fuar alanı ve katılımcılarının, araştırmanın odaklandığı “sergi/kişisel sergi” dinamiklerini ve etkileşimlerini gözlemlemek için ideal bir ortam sunmasıdır. Fuar, sanatçılar, akademisyen sanatçılar, galeri sahipleri, küratörler ve koleksiyonerler gibi sanat ekosisteminin farklı bileşenlerini bir araya getirerek çeşitli perspektiflerin bir arada incelenmesine olanak tanımaktadır. Bunun yanında, ARTANKARA gibi büyük ve uluslararası bir fuar, geniş bir katılımcı yelpazesi sunarak araştırmanın sonuçlarının daha genel geçer ve temsili olmasını sağlamaktadır. Fuarın katılımcıları, yerel ve uluslararası sanat çevrelerinden gelen, farklı deneyim ve bakış açılarına

sahip bireylerden oluştuğundan, bu çeşitlilik araştırmanın derinliğini artırmaktadır.

Bu bağlamda araştırmanın çalışma grubu, 2023 yılında gerçekleştirilen ARTANKARA 9. Uluslararası Çağdaş Sanat Fuarı'na katılımcı veya izleyici olarak katılan kişiler arasından rastgele seçilen; 21 sanatçı, 11 akademisyen sanatçı, 8 galeri sahibi, 2 küratör ve 2 koleksiyoner olmak üzere toplam 44 kişiden oluşmaktadır. Çalışma grubuna ait demografik bilgiler Tablo 1'de verilmiştir.

**Tablo 1. Katılımcılara Ait Bilgiler**

KOD	Meslek	Deneyim Süresi	KOD	Meslek	Deneyim Süresi
S1	Sanatçı	17	A2	Akademisyen Sanatçı	20
S2	Sanatçı	15	A3	Akademisyen Sanatçı	7
S3	Sanatçı	20	A4	Akademisyen Sanatçı	19
S4	Sanatçı	4	A5	Akademisyen Sanatçı	13
S5	Sanatçı	22	A6	Akademisyen Sanatçı	37
S6	Sanatçı	30	A7	Akademisyen Sanatçı	27
S7	Sanatçı	20	A8	Akademisyen Sanatçı	12
S8	Sanatçı	25	A9	Akademisyen Sanatçı	32
S9	Sanatçı	15	A10	Akademisyen Sanatçı	21
S10	Sanatçı	37	A11	Akademisyen Sanatçı	12
S11	Sanatçı	23	G1	Galeri Sahibi	7
S12	Sanatçı	13	G2	Galeri Sahibi	20
S13	Sanatçı	21	G3	Galeri Sahibi	23
S14	Sanatçı	32	G4	Galeri Sahibi	12
S15	Sanatçı	17	G5	Galeri Sahibi	10
S16	Sanatçı	35	G6	Galeri Sahibi	10-12
S17	Sanatçı	20	G7	Galeri Sahibi	8
S18	Sanatçı	2	G8	Galeri Sahibi	5
S19	Sanatçı	Veri yok	KR1	Küratör	10
S20	Sanatçı	25	KR2	Küratör	5
S21	Sanatçı	Veri yok	KL1	Koleksiyoner	20
A1	Akademisyen Sanatçı	12	KL2	Koleksiyoner	30

### 2.3. Veri Topala Aracı ve Veri Toplama Süreci

Araştırma verileri, yarı yapılandırılmış görüşme formu aracılığıyla toplanmıştır. Yarı yapılandırılmış görüşme, araştırmacı tarafından önceden belirlenmiş ya da görüşme sırasında ortaya çıkan konulara göre yeni soruların da sorulabildiği bir görüşme yöntemidir (Güler, Halıcıoğlu ve Taşğın, 2013). Bu kapsamda uzman görüşleri doğrultusunda hazırlanan görüşme formu iki bölümden oluşmaktadır. İlk bölüm, katılımcılara ait demografik bilgileri içermekte; ikinci bölüm ise, kişisel sergiler hakkında bilgi edinmeyi amaçlayan açık uçlu beş sorudan oluşmaktadır. Araştırmanın verileri araştırma ekibi tarafından ARTANKARA 9. Uluslararası Çağdaş Sanat Fuarı süresince farklı günlerde yüz yüze yapılan görüşmeler yoluyla toplanmıştır.

### 2.4. Verilerin Analizi

Veri toplama sürecinin ardından, elde edilen veriler içerik analizi yöntemi ile çözümlenmiştir. İçerik analizi, Patton (2014) tarafından hacimli olan nitel verinin temel



tutarlılıkları ve anlamları korunarak veri indirgeme ve anlamlandırma süreci olarak tanımlanmaktadır. Bu kapsamda elde edilen veriler araştırma ekibi tarafından farklı zaman ve farklı yerlerde analiz edilmiş, ardından tüm ekip tarafından birlikte incelenerek benzerlik ve farklılıklar ele alınmıştır. Bu sürecin ardından nihai tema ve kodlara karar verilmiş ve bu veriler tablolaştırılarak bulgularda sunulmuştur.

## BULGULAR

Araştırma kapsamında, “*Kişisel Sergi Açma Yeterliliğine Kim Karar Vermelidir?*”, “*Kişisel Sergi Açmak İçin Gerekli Eser Sayısı Ne Olmalıdır?*”, “*Kişisel Sergilerdeki Sayı-Ölçü İlişkisi Nasıldır?*”, “*Üç Boyutlu Eser Sergileri İçin Kriterler Nasıldır?*”, “*Sanatçıların Kişisel Sergi Açma Sıklığı Ne Olmalıdır?*”, “*Kişisel Sergi Açılması Sürecinde Denetleyici Kurum Olmalı Mıdır?*”, “*Sergilerdeki Eser Fiyatı Nasıl Belirlenmelidir?*” ve “*Bir Sergiyi Dikkat Çekici Hale Getirmek İçin Neler Yapılabilir?*” sorularına cevap aranmıştır. Bu kapsamda katılımcılarla yapılan görüşmelerden elde edilen bulgular araştırma soruları kapsamında oluşturulmuş tablolara gösterilmiştir.

### 3.1. Kişisel Sergi Açma Yeterliliği

Kişisel sergi açılması konusunda yaşanan tereddütlerin başında, sanatsal faaliyetlerde bulunan kişilerin belirli bir yeterliliğe ulaşarak ne zaman kişisel sergi açması gerektiği konusu gelmektedir. Bu bağlamda araştırmanın ilk sorusu “*kişisel sergi açma yeterliliğine kim karar vermelidir?*” şeklinde yapılandırılmıştır. Araştırma sorusu kapsamında elde edilen bulgular Tablo 2’de sunulmuştur;

**Tablo 2.** *Kişisel Sergi Açma Yeterliliğine Kimin Karar Vermesi Gerektiği ile İlgili Tema-Kod Tablosu.*

Tema	Kategori	Kod	f
Karar Mercii	Sanatçılar	Sanatçı	17
		Çevre	6
		Galerici	3
		Sanatçının Hocası	2
		Kurul (Sanatçı, akademisyen ve galericilerden oluşan)	1
	Akademisyen	Sanatçı	8
		Çevre	3
	Sanatçılar	Sanatçının Hocası	2
		Üst Akıl (Üst Mercii / Kurul)	1
	Galeri Sahipleri	Sanatçı	7
		Galerici	2
		Sanatçının Hocası	2
	Küratörler	Çevre	1
		Sanatçı	2
		Küratör	1
Çevre		1	
Koleksiyonerler		Sanatçı	2

Tablo 2’de görülebileceği gibi sanatçılar, akademisyen sanatçılar, galeri sahipleri, küratörler ve koleksiyonerlerden elde edilen veriler aynı tabloda ayrı ayrı sunulmuştur. Bu bağlamda ilk olarak sanatçıların, kişisel sergi açma yeterliliğine kimin karar vermesi gerektiğiyle ilgili görüşleri incelendiğinde “sanatçı” ifadesinin ön plana çıktığı görülmektedir. Buradan da anlaşılabilirliği gibi sanatçıların büyük bir çoğunluğu kişisel sergi açma konusunda sanatçının kendisinin karar mercii olması gerektiği görüşündedirler. Bu sonuçla benzer şekilde akademisyen sanatçılar, galeri sahipleri, küratörler ve koleksiyonerlerin de kişisel sergi açma sürecinde karar mercii sanatçının kendisinin olduğu görüşünde oldukları dikkat çekmektedir. Bununla birlikte tüm kategorilerde karar verme yetkilisi olarak; çevre, galerici, sanatçının hocası ve kurul gibi ifadelerin belirtildiği görülmektedir.

### 3.2. Eser Sayısı

Bir kişisel serginin kaç eserle açılması gerektiği konusu, üzerinde farklı görüşlerin bildirildiği, mekâna, esere, sanatçıya, serginin amacına göre değişiklik gösteren bir konudur. Ancak, alanda faaliyet gösteren kişilerin sergi planlamalarında göz önünde bulundurulması gereken bu konu, kişisel sergi açma süreçlerinde çeşitli karışıklıklara sebep olabilmektedir. Bu kapsamda araştırmanın ikinci sorusu “*kışisel sergi açmak için gerekli eser sayısı ne olmalıdır?*” şeklinde yapılandırılmıştır. Araştırma sorusu kapsamında ulaşılan bulgular Tablo 3’te sunulmuştur;

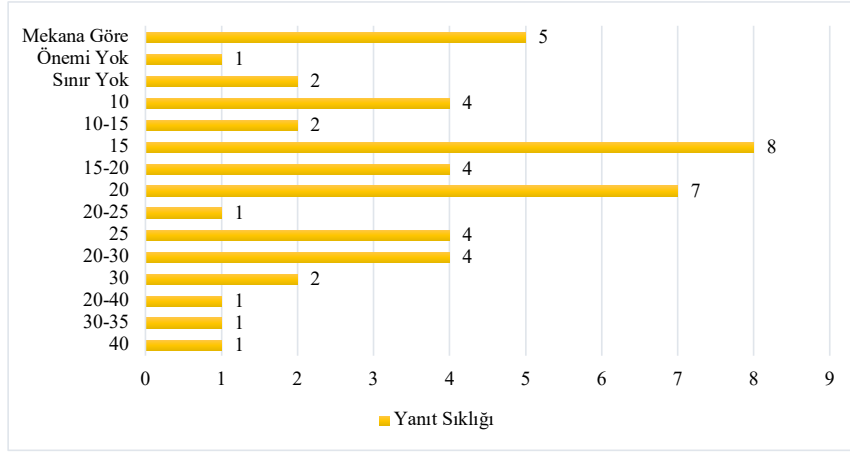
**Tablo 3.** *Kışisel Sergi Açmak İçin Kaç Eser Gerektiği ile İlgili Tema-Kod Tablosu.*

Tema	Kategori	Kod	f	Ortalama
Eser Sayısı	Sanatçılar	40	1	19,2
		20-40	1	
		30	2	
		20-30	1	
		25	2	
		20	3	
		15-20	3	
		15	3	
		10	3	
		1 çalışma ile de sergi olabilir Mekâna göre belirlenmeli	1	
	20-30	2		
	20	2		
	15-20	1		
	15	4		
	Sınır yok	1		
	Önemi yok	1		
	Mekâna göre belirlenmeli	1		
	Galeri Sahipleri	20-30	1	20,3
		20-25	1	
25		2		
20		2		
12-15		1		
12		1		
Mekâna göre belirlenmeli	1			
Küratörler	30-35	1	22,5	
	10-15	1		
Koleksiyonerler	15	1	12,5	
	10	1		
<b>GENEL ORTALAMA</b>				<b>18,6</b>

Tablo 3’te sanatçılar, akademisyen sanatçılar, galeri sahipleri, küratörler ve koleksiyonerlerin kişisel sergi açmak için gerekli olan eser sayısı hakkındaki ifadeleri yer almaktadır. Bu kapsamda sanatçıların ilgili soruya verdiği cevaplar incelendiğinde 40 ile 1 arasında çeşitli sayıların ifade edildiği, ancak ağırlıklı cevapların 10-20 aralığında dağılım gösterdiği dikkat çekmektedir. Sanatçıların verdikleri cevapların ortalaması alındığında ise 19,2 sayısının ortaya çıktığı görülmektedir. Bununla birlikte, kişisel sergi açmak için gerekli eser sayısı konusunda “mekâna göre belirlenmelidir” ifadesi de sıklıkla dile getirilen görüşler arasındadır. Akademisyen sanatçıların ilgili soruya verdiği yanıt incelendiğinde ise kişisel sergi açmak için gereken eser sayısı konusunda 15 sayısının öne çıktığı görülmektedir. Öte yandan, “Sınırı yok”, “önemi yok”, “mekâna göre belirlenmeli” gibi ifadelerin de yer aldığı akademisyen sanatçıların görüşlerinin ortalaması 18,6 olarak belirlenmiştir.

Galeri sahiplerinin kişisel sergi açmak için gerekli eser sayısı hakkındaki görüşleri incelendiğinde 20-25 sayısının daha sık tekrar edildiği dikkat çekmektedir. Galerî sahiplerine ait tüm yanıtların ortalaması ise 20,3 olarak bulunmuştur. Öte yandan, araştırmaya katılan küratör ve koleksiyonerlerin sayısının az olması, eser sayısı hakkında ifade edilen sayıların yorumlanmasını güçleştirmektedir. Bu bağlamda kişisel sergi açılması için gerekli eser sayısı konusunda bir küratör 30-35 sayısını ifade ederken, diğer küratörün 10-15 sayısını ifade ettiği görülmektedir. Bu sayıların ağırlıklı ortalaması alındığında ise 22,5 sayısının ortaya çıktığı görülmektedir. Konuyla ilgili koleksiyoner görüşleri incelendiğinde ise bir koleksiyonerin 15, bir koleksiyonerin 10 sayılarını ifade ettiği, bu sayıların ortalaması alındığında ise 12,5 sayısına ulaşıldığı görülmektedir.

Yukarıdaki verilerde de görülebileceği gibi kişisel sergi açmak için gerekli eser sayısı konusunda aynı alanda faaliyet gösterecekler bile kişiden kişiye değişen farklı yanıtlar ortaya çıkmıştır. Bununla birlikte elde edilen bulgular ışığında ortalamaların ortalamasının alınması yoluyla 18,6 sayısına ulaşılabilir. Bu sonuç, Görsel 1’de yer alan grafikte de karşılaştırılarak incelendiğinde, bir kişisel sergi için ideal sayının 15-20 aralığında olması gerektiği kabul edilebilir.



**Görsel 1** Kişisel Sergi Açmak İçin Kaç Eser Gerektiği ile İlgili Görüşlere Ait Grafik.

### 3.3. Sayı-Ölçü İlişkisi

Genel kaniye göre sergilerdeki eser sayıları ölçüleri ile de ilişkilidir. Bu ilişkinin netleştirilebilmesi amacıyla katılımcılara kişisel sergilerdeki sayı-ölçü ilişkisinin nasıl olduğu sorulmuştur. Bu bağlamda elde edilen verilerden ulaşılan bulgular Tablo 4’te sunulmuştur.

**Tablo 4.** Sergilerdeki Sayı-Ölçü İlişkisine Dair Tema-Kod Tablosu.

Tema	Kategori	Kod	F
Sayı-Ölçü İlişkisi	Sanatçılar	Ebat büyükse sayı azalır, küçükse artar	9
		Mekâna göre değişir	4
		Konuya göre değişir	1
		Sanatçıya göre değişir	1
	Akademisyen Sanatçılar	Ebat büyükse sayı azalır, küçükse artar	8
		Mekâna göre değişir	1
		Gözü yormayacak şekilde	1
		Sayı-ölçü arasında ilişki yoktur	1
	Galeri Sahipleri	Ebat büyükse sayı azalır, küçükse artar	5
		Sanatçıya göre değişir	1
	Küratörler	Ebat büyükse sayı azalır, küçükse artar	1
		Gözü yormayacak şekilde	1
	Koleksiyonerler	Ebat büyükse sayı azalır, küçükse artar	1
		Mekâna göre değişir	1

Tablo 4’teki veriler incelendiğinde katılımcıların büyük çoğunluğunun sergilerdeki eser ölçülerinin büyük olması durumunda sayının azalması, küçük olması durumunda ise sayının artması gerektiği görüşünde olduğu belirlenmiştir. Bununla birlikte sayı-ölçü konusunda “mekâna göre değişir” ifadesi de sıklıkla tekrar edilen ifadelerdendir.

### 3.4. Üç Boyutlu Eserler

Sergi düzenleme süreçlerinde farklı disiplinlerin gereksinimleri doğrultusunda farklı ihtiyaçlar ve durumlar oluşabilmektedir. Bu kapsamda özellikle heykel, seramik, enstalasyon gibi üç boyutlu çalışmalardan oluşan sergilerde mekânın kullanımı, eser sayısı, sayı-ölçü ilişkisi gibi konularda çeşitli belirsizlikler yaşandığı söylenebilir. Bu kapsamda katılımcılara “*üç boyutlu eserlerden oluşan sergilerde kriterler nasıldır?*” sorusu yöneltilmiştir. Bu soru kapsamında ulaşılan bulgular Tablo 5’te verilmiştir;

**Tablo 5.** Üç Boyutlu Eserlerin Sergilenmesine Dair Tema-Kod Tablosu.

Tema	Kategori	Kod	F
Heykel Sergisi	Sanatçılar	Aynı kriterler geçerli	9
		Mekân daha önemli	4
		Sayı daha az olabilir	3
	Akademisyen Sanatçılar	Aynı kriterler geçerli	9
		Mekân daha önemli	1
		Sayı daha az olabilir	2
	Galeri Sahipleri	Aynı kriterler geçerli	6
		Mekân daha önemli	3
		Sayı daha az olabilir	1
	Küratörler	Aynı kriterler geçerli	2
Koleksiyonerler		Aynı kriterler geçerli	2

Tablo 5’teki veriler incelendiğinde üç boyutlu eserlerin sergilenmesinde genel olarak iki boyutlu eserlerin sergilenmesinde dikkat edilen kriterlerin geçerli olduğu görüşünün hâkim olduğu görülmektedir. Bununla beraber, üç boyutlu eserlerin sergilenmesinde mekânın önemli olduğu görüşü dikkat çekici bir şekilde ön plana çıkmaktadır. Öte yandan, üç boyutlu çalışmalardan oluşan sergilerde resim/fotoğraf vs. sergilerine göre sayının daha az olabileceği görüşü de ifade edilmiştir.

### 3.5. Sergi Açma Sıklığı

Sanatçıların üretkenliği, kişisel sergi açma sıklığıyla doğrudan bağlantılıdır. Ancak nitelikli bir sergi hazırlığının belirli bir vakit alacağını da söylemek mümkündür. Bu kapsamda, katılımcılara yöneltilen “*kişisel sergi açma sıklığı ne olmalıdır*” sorusu üzerinden ulaşılan bulgular Tablo 6’da verilmiştir;

**Tablo 6.** *Kişisel Sergi Açma Sıklığının Ne Olması Gerektiğine Dair Tema-Kod Tablosu.*

Tema	Kategori	Kod	F
Sergi Açma Sıklığı	Sanatçılar	6 ayda 1	4
		Yılda 1	8
		2 yılda 1	8
		5 yılda 1	1
		Sanatçıya göre değişir	2
	Akademisyen Sanatçılar	6 ayda 1	2
		Yılda 1	4
		2 yılda 1	4
		4 yılda 1	1
	Galeri Sahipleri	Sanatçıya göre değişir	2
		6 ayda 1	3
		Yılda 1	1
	Küratörler	Sanatçıya göre değişir	1
		Sanatçıya Göre	2
Koleksiyonerler	Yılda 1, 2 kez	1	
	3 Yılda 1	1	

Tablo 6'daki veriler incelendiğinde katılımcıların kişisel sergi açma sıklığı ile ilgili 6 ayda bir ile 4 yılda bir arasında farklı sıklıkları ifade ettikleri görülmektedir. Ancak bu yanıtlar arasında 6 ayda bir, 1 yılda bir ve 2 yılda bir yanıtları en sık dile getirilen yanıtlar olarak öne çıkmaktadır. Bununla birlikte kişisel sergi açma sıklığının sanatçıya göre değişeceği görüşü de sıklıkla ifade edilmiştir.

### 3.6. Denetleyici Kurum

Kişisel sergi açma süreçlerinde hali hazırda herhangi bir denetleyici sistem bulunmamasında, sadece özel galerilerde sergi açma başvuruları değerlendirilmeye tabi tutulmaktadır. Bu gibi kurumlar dışında kalan alanlarda ise düzenlenen sergilerin niteliğini değerlendirecek bir sistem bulunmamaktadır. Bu kapsamda katılımcılara “*kişisel sergi açılması sürecinde denetleyici kurum olmalı mıdır?*” sorusu yöneltilerek konu hakkındaki görüşleri değerlendirilmiş ve elde edilen veriler Tablo 7’de sunulmuştur.

**Tablo 7.** *Denetleyici Kurum Olup Olmaması Gerekliliğine Dair Tema-Kod Tablosu.*

Tema	Kategori	Kod	F
Denetleyici Kurum	Sanatçılar	Olmamalı / Gerek Yok	12
		Olmalı	3
		Sanatın ruhuna ters	2
		Galeri	2
		Bir kurul oluşturulmalı	1
		Böyle bir yapıyı oluşturmak zor	1
	Akademisyen Sanatçılar	Olmamalı / Gerek yok	8
		Sanatın ruhuna ters	2
		Galeri	1
	Galeri Sahipleri	Olmamalı	6
		Galeri / Küratör	1
	Küratörler	Olmalı	1
		Galeri / Küratör	1
	Koleksiyonerler	Olmamalı	2

Tablo 7’deki veriler incelendiğinde katılımcıların büyük bir çoğunluğunun, kişisel sergi açma süreçlerinde denetleyici bir kurumun/sistemin olmaması gerektiği görüşünde oldukları görülmektedir. Bu durum sanatın ruhuna ters olduğu değerlendirilmektedir. Bununla birlikte galerilerin bu görevi üstlendiği ifade edilen düşüncelerdendir.

### 3.7. Fiyatlandırma

Sanat camiasında üzerinde sıkça konuşulan ve tartışılan konulardan bir diğeri de sanat eserlerinin fiyatlandırılmasıdır. Bu durum pek çok değişkene göre değişebilmekle beraber katılımcıların konu ile ilgili görüşlerinin alınabilmesi amacıyla “*sergilerdeki eser fiyatı nasıl belirlenmelidir?*” sorusu yöneltmiştir. Bu kapsamda katılımcıların ilgili soruya verdikleri yanıtlardan elde edilen bulgular Tablo 8’de sunulmuştur;

**Tablo 8.** *Sergilerdeki Eser Fiyatının Nasıl Belirlenmesi Gerektiğine Dair Tema-Kod Tablosu.*

Tema	Kategori	Kod	f
Fiyatlandırma	Sanatçılar	Sanatçı	13
		Piyasa / Şehir	4
		Eser boyutu	3
		Kullanılan malzeme	2
		Galeri	2
		Eserin çoğaltılabilirliği (baskı, dijital)	1
		Süre / emek	1
		Süre / emek	5
		Malzeme	3
		Teknik	3
	Akademisyen Sanatçılar	Sanatçı	2
		Eser boyutu	2
		Arz-talep	1
		Sanatçı	4
	Galeri Sahipleri	Piyasa / Çevre	2
		Teknik	2
		Malzeme	1
		Boyut	1
		Sayı	1
		Galeri	1
Küratörler		Sanatçı	2
Koleksiyonerler	Sanatçı	1	
	Çevre	1	

Tablo 8’de görülebileceği gibi sanat eserlerinin fiyatlandırılması sürecinde belirleyicinin sanatçı olması en önemli faktörlerdendir. Bu kapsamda sanatçının tanınırlığı/ünü eser fiyatını belirleyen önemli ölçütlerdendir. Bununla beraber sanat eserinin sergilendiği şehir/piyasa da eser fiyatı üzerinde etkili olan önemli unsurlardan biri olarak görülmektedir. Bunun yanında, sanat eserlerinin fiyatının belirlenmesinde malzeme, teknik, sayı, boyut, galeri gibi etkenler de dile getirilmiştir.

### 3.8. Sergileme

Sergilerde eserlerin niteliği kadar önemli olan bir diğer hususun, eserlerin sergilenme şekli ve tanıtımı olduğu söylenebilir. Bu kapsamda katılımcılara “*bir sergiyi dikkat çekici hale getirmek için neler yapılabilir?*” sorusu yöneltilmiştir. Katılımcıların yanıtları doğrultusunda elde edilen bulgular Tablo 9’da sunulmuştur;

**Tablo 9.** *Sergiyi Dikkat Çekici Hale Getirmek İçin Neler Yapılabileceğine Dair Tema-Kod Tablosu.*

Tema	Kategori	Kod	f
Sergiyi Dikkat Çekici Hale Getirme	Sanatçılar	Reklam	7
		Müzik	4
		Sosyal medya	3
		Performans / Enstalasyon	3
		Özgün Konu	1
		Beklenmedik sürprizler	1
		Farklı Mekân	1
		Sadelik	1
		Sosyal medya	5
		Reklam	2
	Akademişyen Sanatçılar	Müzik	2
		Özgün Konu	1
		Enstalasyonlar	1
		Sadelik	1
		Sosyal medya	3
	Galeri Sahipleri	Işıklandırma	2
		Müzik	1
		Enstalasyonlar	1
		Reklam	1
		Dekorasyon şıklığı	1
Sadelik		1	
Küratörler	Farklı disiplinlerle zenginleştirme	2	
Koleksiyonerler	Sosyal medya	1	
	Sadelik	1	

Tablo 9’daki veriler incelendiğinde, bir sergiyi dikkat çekici hale getirmek için pek çok unsurun sayıldığı görülebilmektedir. Bunlar arasında reklam ve sosyal medya yanıt sıklığı bakımından öne çıkan unsurlardandır. Bu durum daha çok izleyiciye ulaşılabilmesi bakımından önemli görülmektedir. Bununla beraber sergilerin ilgi çekici hale getirilmesi için farklı disiplinlerle zenginleştirilmesi, müzik, özgün konu, ışıklandırma gibi unsurlar da dile getirilmiştir.

## 4. SONUÇ

Kişisel sergilerin tarihi, toplumların modernleşme çabalarını yürütme süreciyle eş zamanlı bir değişim izlemiştir. Kişisel sergilerin ortaya çıkışı, yapıma şekli, mekânları gibi unsurların bireyselleşme tarihiyle de ilişkili olduğu söylenebilir. Kent kültürünün ve gündeliğinin bireyselleşme çabalarını beslediği bir ortamda kişisel sergilerin ortaya



çıkması sosyolojik açıdan anlamlı bir ilişkiyi ifade eder. Sanatçı, eser, izleyici, küratör, sanatsal oluşum ve poetik duruşlar, mekân, kültür, müze, galeri gibi pek çok dinamiği de bünyesine katmasına rağmen kişisel sergilerin somut çerçevesinin henüz belirlenmediği de dikkat çekicidir. Bu belirsizlikler kişisel sergiyi açma kararını kimin vereceği, sergide eser sayısının kaç olması gerektiği, eserin sayısı ile ölçüsü arasında bir ilişkinin önemli bir değer olup olmadığı, kişisel sergilerin yapılma sıklığı, üç boyutlu eserlerin kişisel sergilerde yer almasının etkisi, kişisel sergileri denetleyecek kurumun hangisi olacağı, sergilemenin biçimi gibi sorun ve soru barındıran içeriklere bağlı olarak ortaya çıkmaktadır.

Bu sorunlardan yola çıkarak sergi dinamiğini oluşturan unsurların dahil edildiği bu araştırmanın sonucunda, katılımcıların çoğunluğunun kişisel sergi açma sürecinde karar mercisinin sanatçının kendisi olduğu görüşünde oldukları belirlenmiştir. Kişisel sergiler, bir sanatçının kariyerinde çok önemli anlardır ve uyumlu bir çalışma bütünü sunmak ve izleyiciyle derinlemesine etkileşim kurmak için eşsiz bir fırsat sunar (Wohl, 2021). Bu bakımdan sanatçının, bu sürecin merkezinde yer alması beklendik ve geçerli bir durumdur. Bununla birlikte kişisel sergi açmak için gerekli eser sayısı konusunda, aynı alanda faaliyet gösterebilirler bile kişiden kişiye değişen farklı düşünceler ortaya çıkmıştır. Verilerden elde edilen bulguların ortalamasının alınması sonucunda da mekâna göre değişebileceği görüşünün yoğunlukta olmasına rağmen katılımcıların çoğunluğunun kişisel sergi için 15-20 eser sayısının yeterli olduğu görüşünde olduğu görülmüştür. Ortaya çıkan bu sayı, T.C. Üniversitelerarası Kurul Başkanlığı'nın Geleneksel Türk Sanatları, Plastik Sanatlar, Tasarım, Sinema, Bilim/Sanat Alanı doçentlik başvurusu için özel şart olarak koyduğu “en az 15 adet özgün sanat eseri/tasarım/yorum çalışması” şartı ile de örtüşmektedir (http 6). Bununla birlikte üç boyutlu eserlerin sergilenmesi sorunlarında yine mekânın büyük ölçüde belirleyici olduğu fakat iki boyutlu eserlere göre çoğunlukla daha fazla yer kapladıklarından daha az sayıda eserle kişisel sergi açılabilceği de öngörülmektedir.

Sergi açma sıklığı konusunda görüşmeye katılan galericiler altı ayda bir açılmalı derken diğer meslek dallarından katılımcılar ise yılda bir ya da iki yılda bir cevabını vermişlerdir. Kişisel sergi açma konusunda herhangi bir denetleyici kurumun olup olmaması gerekliliği konusunda ise katılımcıların büyük bir kısmı “denetleyici kurum olmamalı, sanatçı karar vermelidir” cevabını vermişlerdir. Kişisel sergideki eserlerin fiyatlandırılmasında da yapılış süresi ve verilen emeğe göre değişkenlik gösterebileceği görüşü yanında yine büyük çoğunluk fiyatlandırma konusunun sanatçıya bırakılması görüşünde olmuştur. Kişisel sergiyi daha dikkat çekici hale getirmek için ne yapılmalıdır sorusuna da çağımızın gereği olsa gerek büyük çoğunluk sosyal medya ve reklam kullanmak gereklidir görüşünde hemfikir olmuşlardır. Erişilebilirlik, tanıtım faaliyetleri ve ziyaretçi katılım

stratejileri gibi pratik hususlar da başarılı bir kişisel sergi için hayati önem taşır (Simmel, 2015). Serginin engelliler de dahil olmak üzere geniş bir kitle tarafından erişilebilir olmasını sağlamak, kapsayıcılığın artırılması ve serginin erişim alanının genişletilmesi bakımından önemlidir. Ayrıca, etkili pazarlama ve sosyal yardım çabalarının, ziyaretçileri çekmek ve sergi etrafında bir heyecan yaratmak için gerekli olduğu söylenebilir.

Araştırmanın sonuçlarından da anlaşılacağı üzere kişisel sergi açma sürecinde büyük çoğunlukla karar mekanizması olarak sanatçılar görülmektedir. Bunun dışında galerici, küratör, akademisyen sanatçılar ve koleksiyonerler tarafından da farklı görüşler öne sürülmüştür. Bu da bize sanat dünyasında kişisel sergilerin nasıl olması ya da olmaması gerektiğine dair belirsiz bir alan bulunduğunu göstermektedir. Bu belirsizliği çözmek adına ÜAK doçentlik kriterlerinde belirtilen kişisel sergi açma şartlarında en az 15 eser sayısının ifade edilmesiyle bir çerçeve çizilmeye çalışılsa da akademik camia dışında çok da kabul görebilecek bir standart gibi görülmemektedir. Bunun yanı sıra akademik unsurun sergi pratiğiyle ilişkisinin boyutları göz ardı edilmemelidir. Çünkü büyük ölçüde sergilerle yaratılan sanat ortamının bileşenleri izleyici de dâhil pek çok başka unsurdan oluşmaktadır. Farklı bir açıdan bakıldığında, kişisel sergi ölçütlerinin standart olmayışının sanatın özgün olma karakteristiği ile örtüştüğü söylenebilir. Bu bakımdan kişisel sergi ölçütlerinin öncelikle akademinin karakteristiğine uygun nesnel ve somut beklentileri ile örtüştüğü görülür. Akademik kurumların sayı belirterek kişisel sergi kriteri koyması da bu karakteristiğin yansımasıdır. Dolayısıyla bu belirsizlik bundan sonraki süreçte de devam edecek gibi görünmektedir. Bu belirsizliğin sanat çevreleri ile akademi arasındaki belirsiz alanlardan biri olduğu muhakkaktır. Bu belirsizliğin bütünüyle olmasa da belli kriterler bağlamında çözülmesi için adımlar atılması gerekmektedir. Bununla birlikte kişisel sergilerdeki belirsizliğin bir yönüyle sanatın çağrışıma açık, farklılıkları kucaklayan yönüyle uyumlu bir yanı olduğu da söylenebilir. Ayrıca sanatçıların da kural tanımayan bireysel yönelimlere açık doğası gereği de bu tarz sınırlamalar bazen çok da anlamlı olmayabilir. Kişisel serginin şu aşamada her unsurun kabul ettiği özellikleri de vardır. Konseptte sahip olması (tema içermesi), bireyselliği (tek kişiye ait eserlerin sergilenmesi), kimi zaman mekânla bütünleşen bir bütünlüğü ifade etmesi bu özelliklerin başında gelir.

ARTANKARA 9. Uluslararası Çağdaş Sanat Fuarı'nda, 44 kişilik küçük bir gruptan elde edilen verilerle yapılan bu çalışmanın, genel geçer kişisel sergi kriterlerini belirlemek için yeterli olmadığı açıktır. Ancak, bu araştırma ilgili literatüre katkı sağlayarak daha geniş ve uluslararası düzeyde, büyük gruplardan elde edilecek verilerle gerçekleştirilecek çalışmalara örnek teşkil edebilir. Böylelikle, kişisel sergilerle ilgili belirsizliklerin aydınlatılması mümkün hale gelecektir.

## KAYNAKLAR

- Bal, M. (2007). Exhibition as Film. In Sharon Macdonald and Paul Basu (Eds.), *Exhibition Experiments*, London: Wiley Blackwell, pp. 71-93.
- Barthes, R. (1972). *Mythologies*. Translated by Annette Lavers. New York: The Noonday Press.
- Becker, H. S. (2008). *Art worlds: updated and expanded*. University of California Press.
- Braden, L. E. (2021). Networks created within exhibition: The curators' effect on historical recognition. *American Behavioral Scientist*, 65(1), 25-43.
- Braden, L. E. A., ve Teekens, T. (2020). Historic networks and commemoration: Connections created through museum exhibitions. *Poetics*, 81, 101446.
- Cezar, M. (1995). *Sanatta Batıya Açılış ve Osman Hamdi*. İş Bankası Yayınları.
- Creswell, J.W. (2013). *Nitel araştırma yöntemleri*. (M. Bütün, S.B. Beşir, Çev. Ed.). Siyasal Kitapevi.
- Çolak, B. (2011). Ondokuzuncu yüzyıldan günümüze Türkiye'de değişen sergileme kavramı, sergi etkinlikleri ve sergi mekânları. *Sanat Dergisi*, 19, 1-8.
- Ergen Ayan, B. (2013). Sanat yapıtı sergileme ve sunum çeşitlerine örnekler eşliğinde bir bakış. *Akdeniz Sanat Dergisi*, 6(11), 137.
- Etro, F., Marchesi, S., ve Stepanova, E. (2020). Liberalizing art. Evidence on the impressionists at the end of the Paris salon. *European Journal of Political Economy*, 62, 101857.
- Graham, B. (2013). Exhibition histories and new media behaviours. *Journal of Curatorial Studies*, 2(2), 242-262.
- Güler, A., Halicioğlu, M.B., ve Taşğın, S. (2013). *Sosyal bilimlerde nitel araştırma*. Seçkin Yayıncılık.
- Hauptman, W. (1985). Juries, protests, and counter-exhibitions before 1850. *The Art Bulletin*, 67(1), 95-109.
- Jue, J. (2017). The extent of engagement in art making and exhibition by art therapy practitioners and students. *The Arts in Psychotherapy*, 55, 32-39.
- Mainardi, P. (1991). Courbet's exhibitionism. *Gazette des beaux-arts*, 118(1475), 253-266.

- Meijers, D. J. (1996). The museum and the 'ahistorical' exhibition. The latest gimmick by the arbiters of taste, or an important cultural phenomenon? In R. Greenberg, B. W. Ferguson ve S. Nairne (Eds.), *Thinking about exhibitions* (pp. 5-14). Routledge.
- Osborne, P. (2019). The exhibition-form and the space-time of the artwork: a retroactive ontology. A conversation with Peter Osborne. In Garcia, Tristan and Normand, Vincent (Eds.), *Theater, garden, bestiary: a materialist history of exhibitions*. Berlin, Germany: Sternberg Press and ECAL/University of Art and Design Lausanne. pp. 269-277.
- Patton, M.Q. (2014). Nitel araştırma ve değerlendirme yöntemleri. (M. Bütün, S.B. Demir, Çev. Ed.). Pegem Akademi Yayıncılık.
- Ribas, J. (2015). Notes towards a history of the solo exhibition. *Afterall: A Journal of Art, Context and Enquiry*, (38), 4-15.
- Richter, D. (2023). *Curating: Politics of Display, Politics of Site, Politics of Transfer and Translation, Politics of Knowledge Production A Fragmented and Situated Theory of Curating*. OnCurating.
- Simmel, G. (2015). On art exhibitions. *Theory, Culture & Society*, 32(1), 87-92.
- Tansuğ, S. (1991). *Çağdaş Türk Sanatı. Remzi Kitabevi*.
- Taylor, N. A. (2022). Hunter-gatherer or the other ethnographer? The artist in the age of historical reproduction. *Journal of Material Culture*, 27(1), 10-29.
- Wohl, H. (2021). *Bound by creativity: How contemporary art is created and judged*. University of Chicago Press.

### İnternet Kaynakları

- http 1. <https://sozluk.gov.tr/> (Erişim Tarihi: 14.12.2023)
- http 2. <https://sites.google.com/a/plu.edu/paris-salon-exhibitions-1667-1880/salon-de-1869>, (Erişim Tarihi: 24.11.2023)
- http 3. <https://www.e-skop.com/skopbulten/beyaz-kupun-ardindan/2443>,  
(Erişim Tarihi: 13.12.2023)
- http 4. <https://wannart.com/icerik/32758-beyaz-kup>, (Erişim Tarihi: 10.12.2023)
- http 5. <https://perapalace.com/ressam-seker-ahmet-pasa-ve-perada-ilk-sergisi/> (Erişim Tarihi: 05.12.2023)
- http 6. <https://www.uak.gov.tr/Sayfalar/Haberler/2023/8/docentlik-basvuru-sartlari-nin-degisik-ligine-iliskin-duyuru.aspx> (Erişim Tarihi: 13.12.2023)