

YENİDEN İŞLEVLENDİRME KAPSAMINDA İSMAİL DALGIÇ KONAĞI

• Doç. Hülya YAVUZ ÖDEN*

ÖZET

Tarihi alanlar içinde sürdürülebilirliğin sağlanması kentler için önemli bir olgu olmakla birlikte, bu yapılara uygulanacak koruma kurallarına uygun yaklaşımlar ile yapılar özgün değerlerini devam ettirebilmektedir. Çalışmanın örneklem alanını oluşturan yapı olan İsmail Dalgıç Konağı; Söke ilçesinde Kemalpaşa Mahallesi'nde yer almaktadır. Çalışmanın amacı, Kemalpaşa Mahallesi'nde yer alan tarihi yapıların restorasyonu ve yeniden işlevlendirilmesi ile tarihi yapıların özelliklerine göre müdahalelerin ve işlev değişikliklerinin mimari ve kültürel uyumluluğuna dikkat çekmek, konu ile ilgili yeni araştırmalara ışık tutabilmektir. Çalışma kapsamında bu yapının seçilmesinin nedeni yeni işlevi ile farklı kullanım amaçlarına hizmet etmeye başlayan yapının kent ile kültürel anlamda ilişkisini belgelemektir. Bu bağlamda "İsmail Dalgıç Konağı" yapısının çalışma kapsamında incelenmesinde temel neden, yapının konut işlevinden farklı işleve dönüştürülmüş olmasıdır. Yöntem olarak nitel araştırma yöntemi kullanılarak veriler; gözlem, doküman analizi, yerinde belgeleme ile toplanmış, elde edilen bilgiler ışığında yapının günümüz kullanımına ilişkin kültürel anlamda katkıları ile ilgili bulgular oluşturulmuştur. Kat planlarının yeni işlev ile kullanımı ve restorasyon raporları incelenmiştir. Tarihi yapının mekânsal özelliklerinin az müdahale uygulanarak yeni işleve uyum sağladığı, Kemalpaşa Mahallesi'nde restore edilen diğer yapılarla birlikte kent kimliğine kazandırıldığı görülmüştür. Buradan hareketle yapının değişimi incelendiğinde ise, yapısal özelliklerin günümüze taşındığı, güncel ihtiyaçları karşılayabilen fonksiyonlar yönünde değişiminin olumlu sonuçlar getirdiği sonucuna varılmıştır.

Anahtar Kelimeler: Tarihi yapılar, Söke mimarlık tarihi, Yeniden işlevlendirme.

* Yalova Üniversitesi, Sanat ve tasarım fakültesi, İç mimarlık bölümü, hulyavuz11@gmail.com,
ORCID: 0000-0002-5598-8162

İSMAİL DALGIÇ MANSION IN THE SCOPE OF RE-FUNCTIONALIZATION

• Assoc. Prof. Hülya YAVUZ ÖDEN*

ABSTRACT

While ensuring sustainability in historical areas is an important phenomenon for cities, the buildings can continue their original values with approaches in compliance with the protection rules to be applied to these buildings. Unrestored buildings are worn out in the city and unless they are given current functions, they cannot interact with today's users and thus cannot provide a sense of belonging. When the building is put into use, it is remembered and protected. İsmail Dalgıç Mansion, which constitutes the study's sample area, is located in Kemalpaşa Neighborhood in Söke district of Aydın province. The study aims to examine the historical mansion re-functionalized in the Kemalpaşa Neighborhood, which is in the protection process of historical buildings, and to examine it in the context of historical environmental protection. In this context, the main reason for analyzing the structure of "İsmail Dalgıç House" is that the building has been transformed from a residential function to a different function. The article aims to provide a new opening to the field and shed light on new evaluations by examining the issue of re-functionalization in Kemalpaşa Neighborhood. As a method, literature research was conducted, written and visual sources were accessed and on-site documentation was carried out. As a result, as a result of these examinations, it is seen that İsmail Dalgıç Mansion, which has been transformed from a residential function into a cultural building function, is one of the buildings that have been brought to the city identity within the scope of re-functioning. The transformation of the Dalgıç Mansion, a historically significant building, into a cultural and art space in the district, makes its role in transferring culture to new generations even more important.

Keywords: Historical buildings, Söke architecture history, Re-functionalization.

* Yalova University, Art and Design Faculty, Interior Design Department, hulyavuz11@gmail.com,
ORCID: 0000-0002-5598-8162

1. GİRİŞ

Tarihsel süreç ile birlikte toplumlarda değişimler görülmekte ve bu durum kullanıcının ihtiyaçlarını değiştirmektedir (Öztürk, 2023:565). Bu nedenle bazı yapılar işlev değiştirerek, bazıları ise ihtiyaçları karşılayamamasından ötürü belirsiz durumda kalmaktadır. Korumacı bakış açısı ile bu yapıların günümüz ihtiyaçlarını karşılayan şekilde dönüştürülmesi yapının da yeniden hayat bulmasını sağlamaktadır (Selçuk, 2006:11). Kültürel mirasımızı temsil etmekte olan tarihi yapılar, milletin geçmişine ait bilimsel, sanatsal ve kültürel özelliklerini taşımakta olan kültürel kimlik unsurlarıdır. Bu yapıların korunması, geçmiş ile gelecek arasında bağlantı kurulması ve bölgeye aidiyet duygusunun da artmasına destek olacaktır (Kutlu ve Ergün 2021:178). Tarihi yapıların mevcut durumlarıyla topluma yeniden kazandırılması, kültürel ve tarihi sürdürülebilirliğin sağlanması amacıyla yapıların bakımı ve onarımının yapılması gereklidir. Binalarda bakım ve onarım çalışmalarından söz edildiğinde restorasyon kavramı karşımıza çıkmaktadır (Bahar, ve Açıcı 2021,s.72). Restorasyon; kavram olarak, tarihi ve kültürel miras yapılarının korunması, aslına uygun biçimde güncellenmesi ve gelecek nesillere aktarılması olarak ifade edilebilir (Frampton, 1983,s.50). Restorasyonun temel amacı, mümkün olduğunca tarihi yapıları koruyabilmektir. Aynı zamanda yapının tarihi değerini en az müdahale ile koruyarak muhafaza etmektir. Restorasyonun türleri; Sağlamaştırma, Bütünleme, Yenileme, Yeniden İşlevlendirme, Yeniden Yapım (Rekonstrüksiyon), Temizleme, Taşıma olarak tanımlanmaktadır(Kocabıyık, 2014; Kurak Açıcı ve Konakoğlu, 2019,s.220). Tarihi yapıların koruma türlerinden biri olan yeniden işlevlendirme süreci, zamanla çeşitlenen gereksinimlerine bağlı kalarak, asıl işlevini kaybetmiş mimari mirasların yeniden kullanımı olarak ifade edilir (Turanlı ve Satıcı, 2021,s.76). Bu anlamda tarihi yapılar yeniden kullanıma kazandırılırken yapının eski kimliğinin göz önünde bulundurulması gerekmekte, bu durum da işlevlendirmenin daha verimli olmasını sağlamaktadır. Yeniden işlevlendirmenin başarılı olması, çevrede yaşamını sürdüren insanların tarihi yapıyı kabullenme sürecini hızlandırmakta ve kabul gören yapı kullanılmaya, korunmaya ve yaşatılmaya başlanmaktadır (Tanrıseven, Saraç, Aydoğdu, 2016,s.1071). Tarihi yapılar, toplumların geçmişi hakkında bilgi edinilmesini sağlayan, kültürü yansıtan ve döneminin mimari üslubu hakkında izlerin okunabildiği eserlerdir (Aydın ve Yıldız, 2010,s.11). Tarihi yapıya yapılan yeni işlev vermede müdahalelerin amacı, tarihi yapının değerini koruma amaçlı olmalıdır. Yapılacak uygulamalar öncesinde müdahalenin belli sınırları olması gerekmektedir(Özcan, 2021,s.235). Yapının estetik özellikleri ve mimari niteliklerini değiştirecek uygulamalar yapılmamalıdır. Yapının özgün niteliğinden en verimli şekilde yararlanılmalıdır (Turanlı ve Satıcı, 2021,s. 80).

Bu çalışmanın kapsamını oluşturan Aydın iline bağlı Söke ilçesinde yer alan Kemalpaşa

Mahallesindeki sivil mimari örnekleri de farklı işlevlerle varlığını sürdürmektedir. Kemalpaşa Mahallesinde yeniden işlevlendirilen yapılardan olan ve çalışmanın örneklemini oluşturan yapı, koruma bağlamında incelenmektedir. Yapıda uygulanan yeniden işlevlendirme, yapının tarihçesi ve dönüşüm süreçleri bakımından incelenecek, elde edilen bulgular ile sonuç kısmıyla sonuçlanacaktır. Çalışma kapsamında incelenen yapı olan İsmail Dalgıç Konağı, tarihi yapıların gelecek nesillere aktarılması için günümüzün ihtiyaçlarına uygun şekilde cevap verebilecek işlevler ile yeniden işlevlendirilmiştir. Bu çalışmada seçilen yapının mekânsal kurgusunda bir değişiklik yapılmamış, ancak işlev olarak farklılıklar oluşturularak çözümlenmiştir. Araştırmada Rum ve Türk mübadelesi sonucunda Müslüman Türk halkı ile Hristiyan Yunan halkının yer değiştirmesi sonucunda etkilenen bölgelerden olan Söke ve çevresindeki yerleşim yerlerinde yer alan mekânların yeni işlevler sonucunda yeniden halk ile buluşturulması durumu incelenmektedir. Bu doğrultuda örneklem olarak seçilen yapıda yeni işlevden kaynaklanan değişimler incelenmiş ve fotoğraflarla belgelenmiştir. Tespit-gözlem çalışması yapılarak ilgili kurumlardan elde edilen verilerin karşılaştırılması ve değerlendirilmesi ile incelemesi yapılmıştır. Günümüzde kültürel yönde hizmet veren yapı olarak kullanılan İsmail Dalgıç Konağının literatürde bulunan fotoğrafları, Söke Belediyesi arşivinden alınan dosyalardan dönem fotoğrafları, rölöve, restitüsyon ve restorasyon projeleri ile diğer dokümanlar incelenmiş bulunmaktadır. Kemalpaşa Mahallesindeki sivil mimari örnekleri de farklı işlevlerle varlığını sürdürmektedir. Kemalpaşa Mahallesinde yeniden işlevlendirilen yapılardan seçilen yapı, koruma ve sürdürülebilirlik bağlamında değerlendirilerek, yapıda uygulanan yeniden işlevlendirme, yapının tarihçesi ve dönüşüm süreçleri bakımından incelenecek, makale değerlendirme ve sonuç kısmıyla sonuçlanacaktır. İncelenen yapıda tarihi yapıların gelecek nesillere aktarılması için günümüzün ihtiyaçlarına uygun şekilde cevap verebilecek işlevler ile düzenlenmesini içeren koruma yöntemi de incelenecektir. Çalışmanın amacı, Kemalpaşa Mahallesi bölgesinde yeniden işlevlendirilen tarihi konağı inceleyerek tarihi çevre koruma bağlamında irdelemektir. Çalışma kapsamında bu yapının seçilmesinin nedeni yeni işlevi ile farklı kullanım amaçlarına hizmet etmeye başlayan bu yapının iç mekân düzenlemeleri ve kentin tarihi dokusu ile olan ilişkisini belgelemektir. Bu bağlamda “İsmail Dalgıç Evi” yapısının incelenmesinde temel neden, yapının konut işlevinden farklı işleve dönüştürülmüş olması olmuştur. Yöntem olarak çalışmada verilerin toplanması amacıyla literatür araştırması yapılmış, yazılı ve görsel kaynaklara ulaşılmış ve yapının ulaşılan raporları incelenmiş ve yerinde belgeleme çalışması yapılmıştır. Tarihi yapılarda yeniden işlevlendirme ile ilgili tezler, makale, dergi, internet ortamı, taranmıştır. Sonuç olarak İsmail Dalgıç konağında olduğu gibi mimari yapım tekniği ve yapının mimari stili göz önünde bulundurularak ele alınan yapının restore edilmesi kararları, yapının özgünlüğünü yitirmeden gelecek

nesillere aktarılmasını sağlar. İncelemeler neticesinde konut işlevinden kültürel bir yapı işlevine dönüşen İsmail Dalgıç Konağı da yeniden işlevlendirme kapsamında duyarlı bir yaklaşım ile kent kimliğine kazandırılmış yapılardan olduğu görülmektedir. Buradan hareketle elde edilen bulgular ise mekânsal ve tarihsel değerlerin korunması bilinciyle yapının güncel ihtiyaçları karşılayabilen fonksiyonları yönünde değişiminin yapı ve günümüz kullanıcıları için olumlu sonuçlar getirdiği olmuştur.

2.YENİDEN İŞLEVLENDİRME

Kültürel olarak değerli olan anıtsal yapıların uluslararası standartlarda korunabilmesi için uluslararası tüzükler kullanılmaktadır. Güncel restorasyon ilkelerinin gelişmesi açısından değerli olan Venedik Tüzüğü, özellikle İkinci Dünya Savaşı sonrası tarihi yapıların ve kentlerin korunmasının ve yenilenmesinin gündeme gelmesiyle daha da önemli hale gelmiştir. Güncel restorasyon ilkelerinin gelişmesi açısından oldukça değerli olan Venedik Tüzüğü, özellikle İkinci Dünya Savaşı sonrası tarihi yapıların ve kentlerin korunmasının ve yenilenmesinin gündeme gelmesiyle daha da önemli hale gelmiştir (Venedik Tüzüğü,1964,s.2). 1964 Venedik Kongresinin ve 1965 yılında Anıtlar ve Sitler Konseyi'nin (ICOMOS) oluşturulmasının ardından Türkiye, Gayrimenkul Eski Eserler ve Anıtlar Yüksek Kurulu'nun (GEEAYK) 24 Eylül 1967 tarih ve 3674 sayılı kararı ile Venedik Tüzüğü'nü kabul etmiştir. Tanımı, amacı, korunması, onarımı, ören yerleri, kazılar ve yayın alt başlıklarını içeren tüzük, mimari eserlerin korunmasının yanı sıra kentsel ve kırsal yerleşimlerin korunması konularını da kapsamaktadır. Tüzükte korunması gerekli değerlerin tanımı genişletilerek “büyük eserlerin” yanı sıra “kültürel öneme sahip daha basit eserler” de Tüzük kapsamı içine alınmıştır (http2). Yeniden işlevlendirme, 18. yüzyıldan günümüze gelen bir kavram olmakla birlikte “Carta Del Restauro” bildirgesi ile ilk olarak ifade edilmiştir. Bu bildirge 1931 yılında yayımlanmış, koruma için temel söylemler ile anıtsal yapılara gerekli uyarlamaların yapıda hasara neden olmayacak şekilde yapılabileceği belirtilmiştir. 1964 yılında tekrar ele alınan bildirmede anıtsal yapıların yerinde korunması, özgün malzeme ile onarım sürecinin tamamlanması, onarımların da özgün yapıdan ayırt edilmesine değinilmiştir. Venedik tüzüğünde tarihi yapılarda yeni işlev verilecek ise değişikliklerin kurallara uygun olması gerektiği, plan şeması ve süslemelerin değiştirilmemesi gerektiği bildirilmiştir. Türkiye’de bu süreç “Tarihi ve Kültürel Varlıkların Yenilenerek Korunması ve Yaşatılarak Kullanılması” hakkındaki kanunlarla korunmaktadır. Bu süreçte temel kural olarak geriye dönülebilir nitelikte müdahalenin olması gerektiğidir. Cephe düzeni, plan şeması, süsleme detayları da bu bağlamda sadık kalınması gereken özelliklerdir (Turanlı ve Saticı, 2021,s.78).

Tarihi yapılarda bozulmaya neden olan etkenlerin araştırılması ile restorasyon sürecine başlanmaktadır. Kültürel önemi dolayısı ile korunmasına karar verilen ve yeniden değerlendirilen yapılar, çevresel iyileştirmeye katkı sağlamakta, yeni kullanımlara yer verilmekte, bu sayede bölgenin canlandırılmasına ve sürdürülebilir fayda sağlanmasına neden olmaktadır. Bu yapılar eğitim yapısı, konut ya da kültürel amaçla kullanılabilir (Yüceer, 2010,s.195). Anıtsal yapılarda uygun bir işlevi oluşturmak için bazı faktörler dikkate alınmaktadır. Yapının korunması gereken anıt özelliği, işlevsel ilişkiler kurgusu, yapının bulunduğu konum, mekânsal kurgusu, hacimsel boyutu gibi faktörler bunları oluşturmaktadır (Yaldız, 2003,s.32) Yeniden işlev verme günümüzde, Feshâne-i Âmire gibi fabrika işlevinden sanat merkezine dönüşmesi ya da uzun yıllardır kullanılmayan Bağlarbaşı Elektrik Fabrikasının kitap kafe ve sergi mekânı olarak kullanılması veya İstanbul Üsküdar'da bulunan Selimiye Hamamında olduğu gibi hamam niteliğinde bir yapının restore işleminden sonra sergi mekânı ve kitap kafe olarak kullanılması gibi farklı işlevlerle karşımıza çıkmaktadır. Geçmişte ahır olarak kullanılan Beykoz Billur ve Cam Müzesi, ya da kasır işlevinde olan Adile Sultan Kasrı'nın öğretmenevi restorasyonu ve müze olarak kullanılması da günümüz kullanıcısı ile geçmişin bir araya gelmesi olarak tanımlanabilmektedir. Bazı durumlarda da Söke'de yer alan Fatma Suat Orhon Müze Evinde olduğu gibi kentin kültürel simgelerinin sergilendiği, zanaatkârların tanıtıldığı bir müze ev olarak da kullanılabilir. Söke'de yer alan tarihi nitelikte olan tren garının bir bölümünde ise yapının özgün mimarisinin korunarak kütüphane kafe olarak kullanıldığı görülmektedir. Araştırmanın konusunu oluşturan Söke ilçesi, Kemalpaşa Mahallesi'ndeki tarihi konut, yeni işlevi ile incelenmektedir. Araştırmada literatür taraması yapılmış, yazılı kaynaklara ulaşılmıştır. Alan çalışması olarak fotoğraflama, Söke Belediyesi arşivinden veri toplama, yapının restorasyonunu yapan Mimar Mine Şavkay ile görüşme ve yerinde tespit uygulanmıştır. Yeniden işlev verilen tarihi yapıların fiziksel koşulları değerlendirilmiştir.

3. SÖKE'NİN TARİHSEL GELİŞİMİ VE KEMALPAŞA MAHALLESİ TARİHİ YAPILARI

Söke ilçesi Aydın ve İzmir illeri arasındadır ve geçmişten günümüze farklı kültürleri içerisinde barındırmış bir yerleşim yeri olmuştur. Ekonomisi genellikle tarıma dayalı olmuş ve birçok antik kentin kesişiminde bulunan bir yerleşim yeridir. Milet ve Prienne antik kentinin de olduğu bölgededir ve Kurtuluş Savaşı döneminde işgallere uğramıştır. Bu işgallerden 6 Eylül 1922'de kurtulmuştur (Göven, 2019,s.40). Verimli araziden dolayı antik dönemlere kadar geçmişi uzanmaktadır. Milet kalıntılarında getirilen mermer ve beyaz taşlarla İlyas Bey camii, evler, han ve hamamlar yapılmıştır. Bu beyaz taşlardan

dolayı Söke'nin adı bir süre "Akçaşehir" olarak anılmıştır. Söke 1855 ile 1865 yılları arasında Aydın eyaletine bağlı olan Sığla sancağında kaza olmaya devam etmiştir. 1867'de ilçe olmuştur ve yoğun olarak bir dönem Rum yerleşimi olduğu bilinmektedir. Söke'nin merkezi ve çevresinde tarihi yapılar, sanayi ve tarımsal ürünlerin yer aldığı bir kültürel geçmişi bulunmaktadır (Görsel 1). 1868 yılından itibaren ise Aydın Sancağına bağlı bir kaza olmuş, 1924'ten sonra Cumhuriyet döneminde Aydın'ın ilçesi olmuştur (Savran, 2022,s.45). Konak Mahallesi kentin varlıklı kesiminin, Kemalpaşa Mahallesi olduğu kısım ise esnaf ve işçilerin yerleşim yeri olduğu anlaşılmaktadır. Kentin tarihine bakıldığında ise; Osmanlı Devleti yıkılıp Türkiye Cumhuriyeti kurulduktan sonra yeni bir ulus oluşturulmaya başlanmıştır. Anadolu'da bulunan Rum Hristiyan topluluklar Yunanistan'a, Yunanistan'daki Müslüman topluluklar da Türkiye'ye göçleri planlarak gerçekleştirilmiştir (Öztürk, 2001,s.65). 1923 yılında imzalanan Lozan Barış Antlaşması ile göç hareketi başlamasıyla Söke'nin demografik yapısı da değişmiştir. (Savran, 2022,s.45). Balkanlardan gelen göç toplulukları Batı Anadolu bölgelerinde iskan etmeye başlamıştır. Söke'de bu Anadolu kasabalarından yoğun göç alan yerleşim yerlerinden olmuştur. 1930'lu yıllara geldiğinde Rum nüfus azalmaya ve Türk nüfus Söke'de de yoğunlaşmaya başlamıştır. Yeni yerleşimler de bu dönemde oluşmaya başlamıştır. Rumlardan kalan yapılara Türk nüfus yerleştirilmiştir. Rumların dönemindekine benzer şekilde Konak Mahallesi'ne varlıklı kesim, esnaf ve toprakla uğraşanlar ise Kemalpaşa Mahallesi'ne yerleşmiştir (Güner, 2010,s.12). Konak Mahallesinde yer alan Fatma Suat Orhon Evi konut mimarisi olarak geleneksel özellikleri plan şemasında görülmekte ve yapı, Kent Müzesi olarak kullanılmaktadır. Aynı şekilde Hacı Halil Paşa Kütüphanesi olarak kullanılan yapı da ilk işlev olarak konut olarak kullanılmış olan tarihi yapılarıdır (Çakmak, 2014,s.25).



Görsel 1. Söke haritası illüstrasyonu (<http>).

Söke'deki anıtsal yapılara bakıldığında; İlyas Ağa Camisi, Hacı Ziya Bey Camisi, İlyas Bey Camisi, Fatma Suat Orhon Müze ve Sanat Evi, Hacı Halil Paşa Halk Kütüphanesi, Marsilya Oteli-Efes Oteli ve Sineması görülmektedir. Koca Camii, 1812 yılında Sancak Valisi İlyas Ağa tarafından yaptırılmıştır. (Görsel 2).



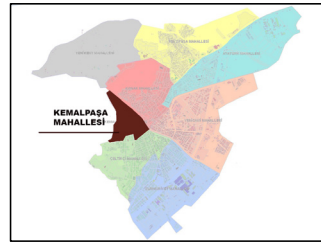
Görsel 2. İlyas Ağa Camii, Söke, Yazar arşivi.

Hacı Ziya Bey camii avlusunda sekizgen bir şadırvan bulunmaktadır. Cami 1896 yılında yaptırılmıştır. Osmanlı mimarisinin son devrinde eklektik üslupta inşa edilmiştir (Görsel 3). Cami avlu içerisindedir ve caminin giriş cephesi, kubbesi ve iç mekânı barok üslupta tasarlanmış ve camide kare plan uygulanmıştır (Atıcı,2018,s.238). Cephelerinde ise barok detaylı iki rozet pencere bulunmakta ve cephesinde üçer pencere bulunmaktadır.



Görsel 3. Hacı Ziya bey Camii, Söke, Yazar arşivi.

Çalışma kapsamında incelenen, 2001 yılında kentsel sit alanı ilan edilmiş olan Kemalpaşa Mahallesi, konut dokusunun tarihi niteliklerini koruması nedeni ile kültürel miras bakımından önemli yerdedir. Gayrimüslimlerin mübadele öncesi dönemde ikamet ettiği bölge olan Kemalpaşa Mahallesi merkezi konumdadır. Yeni yerleşim yerleri ise Yenikent Mahallesi içerisinde yer almaya başlamıştır. Tarihi konut dokusu bu yeni yapılaşmanın farklı yönde ilerlemesi nedeniyle Kemalpaşa Mahallesinde korunabilmiştir (Güner, 2010,s.25). Kemalpaşa Mahallesi; Rum yerleşimi olup eski adı ile “Patriaris İyokamis” olarak bilinmektedir. Kurtuluş savaşından sonra Rum mahallesinin ismi Kemalpaşa Mahallesi olarak değişmiştir. Eski Rum mahallesi içinde kalan yapılar Söke kentsel sit alanı içinde yer almaktadır (Savran, 2022,s.45). Cumhuriyet öncesi dönemde Kemalpaşa mahallesi, Rum mahallesi olarak bilinmekteyken Cumhuriyet sonrasında varlıklı Türk ve orta tabaka Türk ailelerin kullandığı bir alan olmuştur. Rum aileler bu mahallede 1770’li yıllardan itibaren ikamet etmiştir. Bugün Rumların inşa ettirdiği yapılardan 54 konut koruma altına alınmıştır. 2004 yılından itibaren bu mahallede koruma ve yaşatmayı hedefleyen çalışmalar yapılmıştır. Kemalpaşa Mahallesinin kent merkezine yakınlığı, mimari ve mekân kalitesinin yüksek olması nedeniyle, aynı zamanda Cumhuriyet öncesinin büyük ölçüde yansıtan bir kesimi olmasından dolayı da korunması gerekmektedir. Kemalpaşa Mahallesi evleri için yapılacak olan çalışmada mevcut değerlerin yaygın kitleye tanıtılması, bu çevreye verilen önemin de arttırılması önemlidir (Vardar, 2000: 40). Bununla birlikte, yerleşim yerinde bulunan tarihi yapıların korunması gerekliliği de bulunmaktadır. Bu koruma, kapsamlı onarım gerektiren müstakil yapıların restorasyonunun yapılmasının yanı sıra dokusal bağlamda cephelerin restorasyonunu da içermektedir (Akyüz Levi, Karatosun,2001,s.45). 2001 yılında bu mahalledeki yapıları korumak için kentsel sit alanı ilan edilmiş ve koruma ve yaşatma süreci “İzmir II Numaralı Kültür ve Tabiat Varlıklarını Koruma Kanunu” ile korunmaya başlanmıştır. Söke Kemalpaşa Mahallesindeki konutlar incelendiğinde yapıların teknik, yapı malzemesi, süslemeler ve cephe özellikleri olarak Selçuk Şirince’de ve Aydın merkezde bulunan yapılarla benzerlik göstermektedir (Daşdağ, 2017,s.308). Bu mahallede günümüze ulaşan sivil mimari örnekleri Rum mimarisi özelliklerini taşımaktadır (Görsel 4).



Görsel 4. Söke haritası ve Kemalpaşa Mahallesi, Söke Belediyesi Faaliyet Raporu.

Bu mahallede yer alan yapıların girişleri üzerinde 1831, 1887 ve 1897 yılları yer alan kitabeler bulunmaktadır. 2004 yılından itibaren Kemalpaşa Mahallesi'ndeki tarihi konutları koruma ve yaşatma çalışmaları sürmektedir. Bu bağlamda Kemalpaşa Mahallesi'nde yer alan Dalgıç evi yapısı bu çalışmada incelenmek üzere seçilmiştir. Kullanım amaçları eğitim, kültür ve sanat olarak devam ettirilmekte olan yapı, günümüzde farklı bir işlev ile sürdürülebilirliğinin sağlanması bakımından önemlidir.

Kemalpaşa Mahallesi yapılarının özellikleri

Araştırmaya konu olan konağın bulunduğu mahalle Söke'nin en iyi muhafaza edilmiş mahallesi olan ve Cumhuriyet'in ilanının ardından Atatürk'ün yerleşimi ziyaret etmesinin ardından şu anki adını alan, geçmişin Rum Mahallesi olan Kemalpaşa Mahallesi'dir. Mahallede yapıların çoğu bodrum katlı ve bodrum kat üzerinde iki kat olarak inşa edilmiştir. Yapılarda kagir yapı tekniği kullanılmıştır. Ön cepheleri sokağa bakmakta olan ve arka cephede ise avluya açılan yapılardır. Cephe duvarları bazı yapılarda sıvanmış olabilmekte veya zemin kat kesme taş olabilmektedir. Ahşap ve cam ya da dökme demir ana giriş kapılarında uygulanmıştır. Kapılardaki camların üst bölümünde motifli dökme demir kapı kanatları bulunur (Görsel 5). Renkli karoların mekâna estetik görünüm vermesi ahşap ve doğal taşlarla uygun görünüm vermesi dönemin estetik zevkini de göstermektedir (Göven, 2019,s.198).



Görsel 5. Kemalpaşa Mahallesi'nde tarihi yapılar, Yazar arşivi.

Çalışma kapsamında incelenen İsmail Dalgıç Konağı, barınma işlevinden sonra günümüzde eğitim, kültür, sanat amaçlı kullanılmaktadır. Bozdoğanlı Manol'un evi olarak bilinen yapının mülkiyeti daha sonra Lütfiye Dalgıç ve İsmail Dalgıç'a geçmiştir. Yapı, 2001 yılında mahallenin sit alanı ilan edilmesinin ardından Söke Belediyesi tarafından

satın alınmıştır. Kitabesi mevcut olmadığı için banisi, yaptıranı ve inşa edildiği tarih kesin olarak bilinmemektedir. Söke Belediyesi tarafından restorasyonu tamamlanan Dalgıç konağı, 20.11.2023 tarihinden itibaren “Zeytinoğlu Satranç ve Gençlik Spor Kulübü Derneği” ile ortak proje hazırlanarak satranç ve zeka oyunları evi olarak kullanılmaya başlanmıştır. Dalgıç evi gibi yapılarda olduğu gibi yapının tekrar inşası yerine tekrar kullanıma sunulması, kente ekonomik fayda, yeniden işlevlendirme gibi koruma yaklaşımları ile kentin turizm ve kültürel değerlerinin gelişmesine katkı sağlamaktadır (Erarlan ve Koç, 2022,s.210).

4. İSMAİL DALGIÇ KONAĞI

Çalışmanın örneklem alanını oluşturan İsmail Dalgıç Konağı, Kemalpaşa Mahallesi Alay Sokak'ta bulunmakta olan ve Bozdoğanlı Manol'un evi olarak bilinen bir yapıdır (-Görsel 6). Büyük ve nitelikli yapının iki katlı bir hizmetli evi de bulunmaktadır (Göven, 2019,s.98).



Görsel 6. İsmail Dalgıç Konağı vaziyet planı.

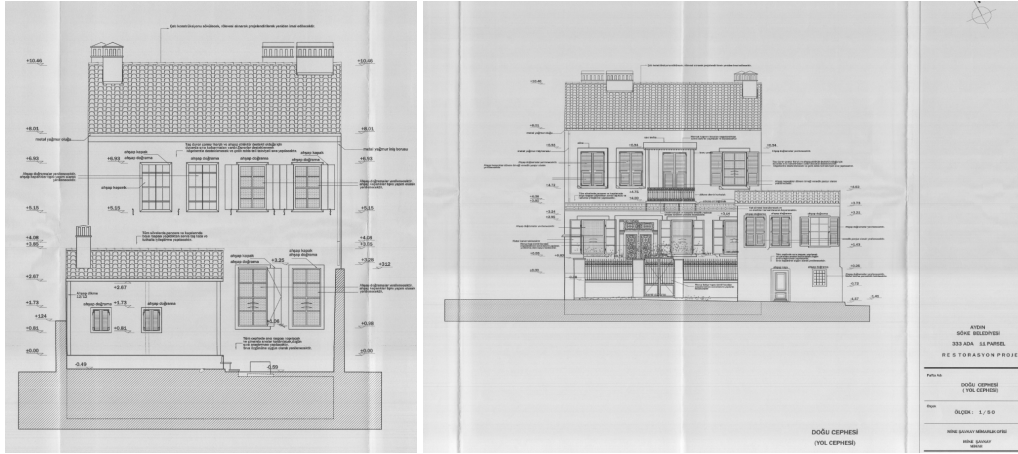
Ana yapı ve hizmetli yapısından oluşan bu yapı topluluğu tescillidir. Ana binayı zemin ve bir kat oluşturmakta, hizmetli evinde ise zemin ve bir kat görülmektedir(Görsel 7). Dalgıç Konağı mimari raporuna göre; Söke ilçesinde 333 ada, 11 parselde kayıtlı, Alay Sokak'ta yer alan yapının mülkiyeti Söke Belediyesi'ne ait ve 2001 yılında kültür varlığı olarak tescil edilmiş bir yapıdır. Konut, sonradan yapılan ek bölüm, arka cephede ve girişte yer alan küçük bahçeden oluşmaktadır.



Görsel 7. Giriş cephe görünümü, Yazar arşivi, 2023.

Yapı, bodrum kat üzerinde iki katlıdır ve ana yapı kâgirdir. Ek bina ise ana yapıya bahçeden bitişmekte ve betonarmedir. Sokağa bakan cephede iki kanatlı demir bahçe kapısı bulunmaktadır. Yapının ana giriş kapısına kadar olan bahçede çok renkli karo kullanılmıştır. Karo döşemede stilize tek çiçek motifi bulunmaktadır. Bodrum zemininde taş kaplama kullanılmış, tavanında ahşap kirişleme kullanılmıştır. Bodrumdan zemin kata ulaşım ahşap merdivenle sağlanmaktadır (http3).

Cephe Özellikleri: Yapının cephesine bakıldığında giriş cephesinde yatay kornişlerle hareketlendirildiği görülmektedir. Zemin katta giriş kapısı doğuya yakın kesimde bulunur ve taş söveli kapı iki yanda profilli başlıklı gömme plasterler yer almaktadır. Cephe de kapının doğusunda bir adet, batısında iki adet dikdörtgen pencere sövesi bulunmaktadır. Giriş cephesinde üst kata bakıldığında simetrik uygulama görülmemekte, balkon bölümü görülmekte ve iki adet dikdörtgen formlu pencere sövesi yer almaktadır (Görsel 8). Giriş cephesindeki gibi söveler ve kornişler arka cephede bulunmamaktadır. Yapının yan cepheleri sağırdır ve doğu yan cephede 104 mekânının ahşap söveli penceresi görülmektedir. Ana bina kırma çatı alaturka kiremitle kaplıdır. İnşa tekniğine bakıldığında kesme taştan yığma teknikli duvar örtüsü görülmüştür (http3). Yalnızca bodrum kat birimlerinde içte sıvasız yüzeylerde kesme taştan yığma teknikli duvar örgüsü görülebilmektedir.



Görsel 8. Cephe görünümü, Mine Şavkay arşivi, 2023.

Ana binaya sokağa bakan yöndeki bahçe içinden girilmekte, hizmetli evine ise sokaktan ve ön bahçeden girilmektedir. Yapının arka bölümünde de bahçe yer almaktadır. Mutfak ise yapıya, arka bahçe kısmına sonradan eklenmiştir. Ön bahçe girişinden sonra ana binanın zemin katına çıkarken altı basamak mozaik kullanılmıştır. Gömme plasterlerle sınırlandırılan ahşap kapı iki kanat ve biniden oluşmakta ve iki panoya bölünmüş durumdadır. Panolardan birinde ahşap çerçeve cam kanat ve demir ferforje kullanılmıştır. Ferforjelerde dairesel formlar yer almakta, ahşap binide süsleme yer almamaktadır.

Plan özellikleri: Ana yapı, yan sofalı plan şemasındadır. Sofanın sağında bir oda bulunmakta ve odanın yanında merdiven ile üst kata çıkılmaktadır. Sofanın karşısında bir oda daha bulunmakta, koridorla diğer odalara geçilmektedir. Bu koridorun sonunda mutfak bulunmaktadır. Yapının arka bahçesine ek bölüm yapılarak mutfak olarak kullanılmıştır. Üst katta beş oda bulunmakta ön cepheye bakan bir balkon koridora açılmaktadır (Dalgıç, 2003,s.20). Alt katında yan sofalı, üst katında ise iç sofalı plan şeması görülmektedir. Ön ve arka avlusu bulunmaktadır. Bodrum katında taş malzeme kullanılmış, diğer iki katı taş, ahşap ve kerpiç dolgulu kagir tekniği uygulanmıştır (Gürsoy, 2022,s.157). Hamam, mutfak gibi ıslak hacimlerin de yaşam birimine koridor ya da mekânla bağlandığı görülmüştür. Alt katında yan sofa ve bu sofaya bağlanan üç oda yer almakta, üst katta orta sofa ve beş oda bulunmaktadır. Ek yapıda ise mutfak ve mutfaka bitişik hamam odası bulunmaktadır(Görsel 9).Ek yapıda mutfak, hamam ve hamamın önünde geçiş birimi bulunur. Mutfakta ocak ve ocağın iki yanında ocak nişi yer almaktadır. Mutfak ile hamam arasındaki duvar diğerlerine göre kalındır. Dalgıçlar evindeki hamamda Roma ve Türk mimarisinde hamamlarda görülen cehennemlik bölümü küçük bir alanda yansıtılmıştır. Bu hamam 19. ve 20. yüzyıl konutlarında uygulanan hamam odası uygulamalarına da örnek teşkil etmektedir. Aydın ilinde 1923 ile 1950 yılları arasında inşa edilen

konutlarda duvarlarla çevrilmiş avlu içerisinde yaşam birimi bulunmakta, bu birimin bitişiğinde yıkanma ve mutfak mekânı yer almaktadır (Gürsoy, 2022,s.165).



Görsel 9. Hamam ve bitişiğindeki mutfak görünümü, Yazar arşivi, 2023.

Yapının girişinde geniş bir hol bulunmakta, giriş kapısının sağındaki oda derslik olarak kullanılmakta, onun yanında üst kata çıkan bir ahşap merdiven yer almaktadır. Bu merdivenin yanında bir oda bulunmakta, onun karşısında bir derslik daha yer almaktadır. Bu iki dersliğin arasında bulunan koridordan geçildiğinde karşıda mutfak ve mutfaka gelmeden önceki girişte eskiden hamamın yer aldığı tuvalet bölümü bulunur(Görsel 10).

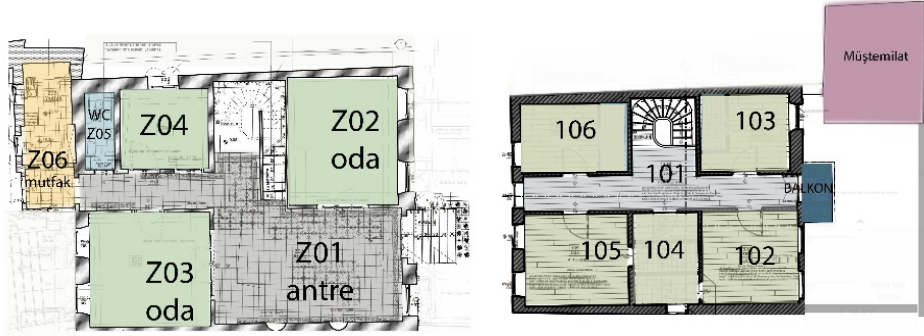


Görsel 10. İsmail Dalgıç evi giriş holü ve derslik, Yazar arşivi, 2023.

Mutfaktan avlu içindeki bahçeye çıkış bulunmaktadır. Birinci kata çıkıldığında ise odalar, resim atölyesi, İngilizce ve satranç atölyesi olarak ayrılmış durumdadır. Bu alanda koridorun sonunda bir balkon bulunmaktadır. Dalgıç konağında yapının bodrum katında yığma moloz taş, zeminde ve birinci katta ise kesme taş kullanılmış, ahşap bölücü duvar uygulanmıştır. Ahşap malzeme ise odaların kapılarında ve bölücü duvarlarda, pencere ve kapılarda, zeminde, merdivende kullanılmıştır.

Zemin katta yer alan holden diğer mekânlara geçiş sağlanmaktadır. Holün tavanında

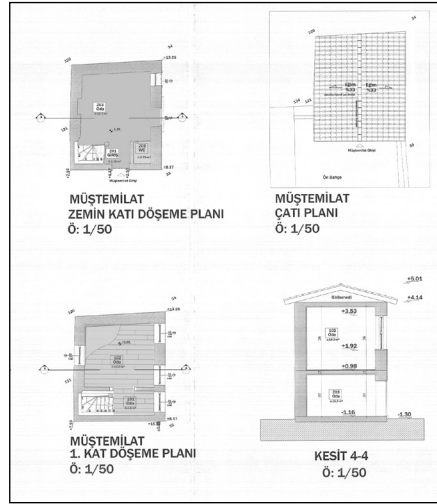
ahşap, zemininde ise karo kaplama uygulanmıştır. Zeminde merkezsel sekiz kollu yıldız süslemeli karo döşeme bulunmakta, karo, bordürle çerçevenmiş durumdadır. Süpürgeliklerde aynı malzemeden benzer renkte ve farklı desende süsleme kullanılmıştır. Holde yer alan iki niş bulunmakta, ahşap profille çevrili nişlerin içinde mermer denizlik bulunmaktadır. Holün batısında bir oda ve üst kata çıkış merdiveni bulunur. Mutfak mekânına devam eden koridorda tavan kaplaması ahşaptır. Üst kata çıkış bölümünde gömme plasterler yer almaktadır. Giriş kapısının karşısındaki mekâna üç kanatlı ahşap kapı ile girilmektedir. Kapı kanatlarında iki pano kullanılmış ve üst panolarda cam yer almaktadır. Bu mekânda tavan ve zemin ahşap malzemedendir. Z4 mekânı ise kare formudur ve ahşap tavan kornişi bulunmamaktadır. Koridordan bu mekâna tek kanatlı ve tablalı kapı ile girilmektedir. Batı yönünde küçük pencere bulunmaktadır. Holün sonunda yer alan Z05 ve Z06 mekânları banyo, wc olarak düzenlenmiş ve holün sonundaki ek yapıda ise mutfak yer almaktadır. Zeminde mutfak mekânının girişine kadar bordür ve süpürgelik devam etmektedir. Z06 mekânı ise arka bahçeye çıkış kapısının simetrisindedir. Z07 mekânı mutfak mekânı olmakla birlikte yapıya sonradan bitştirilmiştir(Görsel 11).



Görsel 11. Ana bina ve müştemilat binası planı,Söke Belediyesi ve Mimar Mine Şavkay arşivi üzerinden hazırlanmıştır.

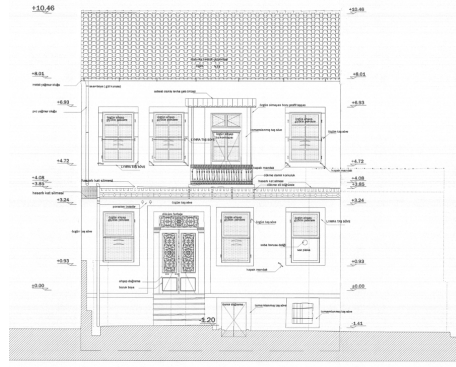
Z01 dağılım holünde yer alan ahşap merdivenle birinci kat koridoru olan 101 mekânına ulaşılmakta, bu katta 5 adet oda yer almaktadır. Bu koridorun kuzey ucunda balkona çıkış kapısı bulunmakta ve güney ucunda ise ahşap giyotin pencere bulunmaktadır. Balkona çıkış kapısı iki kanatlıdır beton balkon zemini üzerinde merkezde dairesel formulu ve çok renkli karo kaplamalı zemin bulunmaktadır (Görsel 6). Birinci katta yer alan 102 mekânı kare planlıdır, tek kanatlı kapı bulunmaktadır ve bu kapı dört tablalıdır.102 mekânında taş söveli ve dikdörtgen formulu pencere açıklığı içte kayıtlarla dört bölüme ayrılan giyotin pencereyi bulundurmaktadır. Tavan ve tabanında ahşap kullanılmıştır ve bu odada ahşap tavan silmesi bulunmaktadır.103 mekânında da ahşap tavan ve taban döşemesi bulunmaktadır.102 mekânında iki adet giyotin pencere yer almaktadır.104

mekânında da zemin ve tavan ahşap malzemeden uygulanmış, üst seviyede iki kanatlı pencere ile aydınlatılmakta, altında iki bölümlü ahşap dolap bulunmaktadır.104 mekânında da zemin ve taban döşemesi ve süpürgelikler ahşap malzemeden olup 102 ve 103 mekânlarındaki ile aynı form ve niteliktedir. Yalnızca doğu cephesinde yer alan üst seviyedeki iki kanatlı pencere ile aydınlatılan mekânda pencere altında iki bölümlü ahşap dolap yer almaktadır. 105 mekânında da diğer odalara benzer şekilde döşemeler uygulanmış ve pencereler de diğer odalarla benzer niteliktedir. Birinci katta yer alan diğer bir mekân olan 106 mekânında birinci kattaki diğer mekânlarda olduğu gibi ahşap döşeme, ahşap kapı ve pencereler kullanılmış, mekândaki tek pencere de arka bahçeye açılan ahşap söveli penceredir. Konağın müstemilat binası giriş ve girişin üzerinde bir kattan oluşmaktadır. Bu yapının giriş bölümünde mutfak, üst katında ise restorasyon ekibinin kullanmakta olduğu çalışma ofisi yer almaktadır(Görsel 12).



Görsel 12. Müstemilat plan ve kesitleri, Mine Şavkay arşivi, 2023.

Dalgıç Konağı örneğindeki gibi, yapının yeni işlevi ile eski işlevi arasındaki farklılığın bir sonucu olarak, kullanıcı ve iç mekân arasında uyum sağlanması için çalışmalar gerektirmektedir. Bu bağlamda analiz edildiğinde, yeniden işlevlendirme günümüzde bir koruma yöntemi olarak sıklıkla kullanılmakta ve yapıların ömrünü uzatabilmektedir. Restorasyon sonrası bazı işlev değişikliklerinin tarihi yapılar üzerindeki olumsuz etkilerini sorunlar ve eksiklikler kapsamında önlemek aşağıdaki tabloda yer aldığı gibi sınıflandırmalar yapılmıştır. İşlevsel, kültürel ve teknik özellikleri yapının günümüze ulaşması ve güncel olarak kullanımının önemine işaret etmektedir (Tablo 1).



Söke Belediyesi-Mimar Mine Şavkay arşivi		
İşlevsel yön	Kültürel yön	Malzeme
Dalgıç konağı barınma işlevinden sonra kültür evi olarak kullanılmaktadır. 2023 yılından itibaren Satranç ve zeka oyunları evi olarak kullanılmaya başlanmıştır.	Yapının mülkiyeti Söke Belediyesi'ne ait olan tarihi konut yapısı, kültür varlığı olarak tescil edilmiştir.	Kesme taştan yığma teknikli duvar örgüsü görülebilmektedir. Yapı bodrum kat üzerinde iki katlıdır ve ana yapı kâgirdir.

Tablo1. Dalgıç evi özellikleri (Yazar tarafından hazırlanmıştır).

5. SONUÇ

Tarihi yapılar ve çevreleri, bir kültürün parçası olarak, toplumun sahip olduğu sosyal, kültürel birikimi simgelemektedir. Bu yapılar inşa edildikleri dönemin mimari özelliklerini, ekonomik, kültürel birikimlerini yansıtan önemli belgelerdir. Kültürel bir mirasın yok olması, toplum için geri dönüşü olmayan bir kayıptır. Bu nedenle, öncelikle yapılması gereken, önemli bir rol oynayan bu binaların yıkılmasını önlemektir. Ardından belgelemek, kayıt altına almak ve sürdürülebilir bir koruma politikası geliştirmek gerekir. Toplu göçler ile nüfus artışından dolayı geleneksel yapılar özgünlüğünü yitirmeye başlamıştır. Bunun bir sonucu olarak yaşanan değişim ve dönüşüm, yıpranma geleneksel yapılarda görülmekte ve yeni işlev ile tarihi yapılar yok olmaktan kurtarılmaktadır. Çalışmanın örneklemini oluşturan Kemalpaşa Mahallesinde yer alan İsmail Dalgıç Konağı'nda görüldüğü üzere aslen konut olan yapı, farklı işlevler gerektiren bir eğitim mekânı fonksiyonuna dönüştürülmüştür. Yeni işleve yapının mevcut mimari özellikleri dikkate

alınarak karar verildiği görülmektedir. Kemalpaşa Mahallesiindeki koruma projelerinin izinde Söke’de kültürel, ekonomik ve sosyal yönden gelişme yaşanacağı düşünülmektedir. Bölgenin ulusal ve uluslararası olarak tanınması yönünde bilimsel etkinlikler, çalıştayların düzenlenmesi ile bu yapıların tanınırlığı sağlanmalıdır. Söke çevresinde yer alan Eski Doğanbey Köyünde olduğu gibi tarihi yerleşim yerinin sinema sektöründe film platosu olarak kullanılması yönünde, Kemalpaşa Mahallesi’nde de sanatsal çalışmaların, resim ve heykel sempozyumlarının yapılması da bölgenin tanınırlığına katkı sağlayacaktır. Dalgıç Konağı eğitim merkezi işlevi ile kullanılarak geçmişten günümüze olan kültürel değerleri günümüze aktarmaya devam etmektedir. İlk yapılış amacı olan barınma işlevine devam edememesine rağmen, o günün koşullarının ve donatılarının incelenmesine olanak sağlamaktadır. Çalışma kapsamında tarihi konağın dönüşümü kültürel katkı bağlamında analiz edilmiştir ve bu analiz neticesinde aşağıdaki bulgular elde edilmiştir:

- Bodrum kat üzerine iki katlı kagir ana binanın giriş ve birinci katında sanat, bilim atölyeleri yer almaktadır. Bu mekanda genç yaşta itibaren verilen eğitimin mekana ve bölgeye aidiyetin oluşmasını desteklemektedir. Yapının giriş katında koridorun sonunda yer alan betonarme ek yapının mutfak olarak kullanılması işlevi devam etmektedir. İşlevini yitirmiş olan avlu ve caddeden girişi bulunan müstemilat konağı günümüzde restorasyon ofisi olarak kullanılarak çevredeki diğer tarihi yapıların da yaşatılması sürecini destekleyen bir işleve bürünmüştür.
- Konutun giriş katında bulunan hamam, 19. ve 20. yüzyıl konutlarındaki hamam uygulamalarının yanı sıra çarşı hamamlarının küçültülmüş bir örneğine de örnek teşkil etmektedir. Yapının tesisatı, ısıtma sistemi ve hamamla ilgili bölümün cehennemlik düzeninin ölçeği küçültülmüş bir tekrarı olması önemli görünmektedir.
- Söke Kemalpaşa Mahallesi’nde yer alan Dalgıç Konağının ilçedeki kültür ve eğitim mekânına dönüştürülmüş tarihi yapı olması, geçmiş kültürlerin aktarılmasındaki rolünü daha da önemli kılmaktadır.
- Dalgıç Konağı’nın şu anki işlevine yönelik web sitesinin oluşturularak mekânın bakım, onarım sürecinin, yapılan etkinliklerin ve eğitimi bünyesinde yer alan haberlerin sistemli olarak paylaşılması yapının tanıtımı bakımından önemlidir.
- Yeniden işlevlendirilerek eğitim mekânı olan konak, kültürel mirasın korunması ve yeni kuşaklara aktarılmasında önemli üstlenmekte, konakta; satranç, akıl ve zeka oyunlarının yanında, yabancı dil, robotik kodlama, resim gibi branşlarda eğitim verilmektedir. Yapının tekrar kullanılması enerji tasarrufu ile ekonomiye de katkı sağlamaktadır. Binanın mimari planı ve mekânsal işleyişi korunmuştur.
- Yoğun eklentilere maruz kalmadan yapının giriş ve birinci katta yer alan odalarında

eđitim amaçlı donatılar kullanılarak yapının özgün kimliđi korunmuştur ve yaşayan mekan olarak yaşamın içinde kalması sağlanmıştır.

Sonuç olarak incelemeler neticesinde konut işlevinden eğitim yapısı işlevine dönüşen İsmail Dalgıç Konađı'nın yeniden işlevlendirme kapsamında duyarlı bir yaklaşım ile kent kimliđine kazandırılmış yapılardan olduđu görölmektedir. Yapının merkezi ve kolay ulaşılabilir bir noktada olması çalışanlar, öğrenci ve aileleri için olumludur. İsmail Dalgıç Konađında olduđu gibi yapının korunması açısından sosyal kullanım önemli ve değerlidir.

KAYNAKLAR

- Akyüz Levi, E., Karatosun, M. (2000). Tarihi Dokuda Sağlıklaştırma. *Yapı Dergisi*, 40–48. <https://yapidergisi.com/tarihi-dokuda-sagliklastirma/>
- Atıcı, A. (2018). Söke’de Türk mimarisi. Yüksek Lisans Tezi. Denizli: Pamukkale Üniversitesi, Sosyal Bilimler Enstitüsü.
- Aydın, D., & Yıldız, E. (2010). Yeniden kullanıma adaptasyonda bina performansının kullanıcılar üzerinden değerlendirilmesi. *METU Journal of the Faculty of Architecture* 27(1):1-22
- Bahar, Z., & Kurak Açıcı, F. (2021). Tarihi Yapıların Yeniden İşlevlendirilmesi: Kayseri Lisesi. *Artium*, 9(2), 68-78. <https://doi.org/10.51664/artium.880347>
- Çakmak, S. (2014). Söke 1930. İstanbul: Kerasus Yayınları.
- Cengizkan, N. M. (2006). “Endüstri Yapılarında Yeniden İşlevlendirme: “İş”iBiten Endüstri Yapıları Ne “İş”e Yarar?” Dosya 03, Bülten 45, 9-13.
- Daşdağ, Evren. (2017). Görsel İletişimin Tarihi, Kültürel Ve Estetik Nesnesi Olan Diyarbakır Surları Ve Sembolik Motifleri. *Dicle Üniversitesi Mühendislik Fakültesi Dergisi*, 17, 308-309.
- Frampton, K., 1983. Towards a Critical Regionalism: Six Points for an Architecture of Resistance, in *The AntiAesthetic: Essays on Post-Modern Culture*, 50-51, Hal Foster Ed. Port Townsend, Washington.
- Doğtekin, A. (2021). Söke’nin İşgali ve İşgal Döneminde Rum Faaliyetleri”. *Osmanlı Medeniyeti Araştırmaları Dergisi*, 143–168.
- Göven, Seçil. (2019). “Söke’deki 19. Yüzyıldan Kalan Gayrimüslim Konutlarının Plan Tipleri Açısından Değerlendirilmesi; Kemalpaşa Örneği. Yüksek Lisans Tezi. Isparta: Süleyman Demirel Üniversitesi. Sosyal Bilimler Enstitüsü.
- Gülen, Ö. (2006). Şehir Coğrafyası Açısından Söke Şehri. Yüksek Lisans Tezi. İstanbul: İstanbul Üniversitesi, Sosyal Bilimler Enstitüsü.
- Güner, Z. (2010). Söke Kemalpaşa Mahallesi Sit Koruma Projesi. Yüksek Lisans Tezi. İstanbul: İstanbul Teknik Üniversitesi, Fen Bilimleri Enstitüsü.
- Kurak Açıcı, F., & Konakoğlu, Z. N. (2019). Tarihi Yapıların Yeniden İşlevlendirilmesi: Trabzon Mimarlar Odası Örneği. *Çukurova Üniversitesi Sosyal Bilimler Enstitüsü Dergisi*, 28(2), 214-224. <https://doi.org/10.35379/cusosbil.587899>

- Kutlu, İ., & Ergün, R. (2021). Tarihi Yapılarda Yeniden İşlevlendirme Süreçlerine Sistemik Bir Yaklaşım; Atik Valide Külliyesi Örneği. *Avrupa Bilim Ve Teknoloji Dergisi*(25), 172-184. <https://doi.org/10.31590/ejosat.889402>
- Özcan, Koray. (2021). Küçük Tarihi Kentler için Canlandırma Stratejisi: Doğanbey (Domatia). *International Journal of Geography and Geography Education*, 43, 235-251.
- Öztürk, A., 2001. Cumhuriyet Döneminde Söke'ye Yapılan Göçler (1923-1989), Birinci Uluslar Arası Aşağı Menderes Havzası Tarih, Arkeoloji Ve Sanat Tarihi Sempozyumu, Söke.
- Öztürk, G. B., Onaran, B. S., & Hersek, C. M. (2022). Yeniden İşlevlendirme Kapsamında Tarihi Merinos İstasyonu. *Sanat ve Tasarım Dergisi*, (29), 247-263.
- Öztürk, V.(2023)Tarihi Yapıların Yükseköğretim Yapısı Olarak İşlevlendirilmesi: Frej Apartmanı. *İdealkent*, 15(41), 558-575.
- Savran, M. (2022). 19. Yüzyılda Söke Kazası'nın Sosyo-Ekonomik Ve İdari Yapısı (Yüksek Lisans tezi). Muğla: Muğla Sıtkı Koçman Üniversitesi.
- Söke Belediyesi. (2010). 21 K4 Pafta, 333 Ada, 11 Parsel, Söke Evi Rölöve, Restitüsyon Ve Restorasyonu Proje Raporu.
- Selçuk, M. (2006). Binaların yeniden işlevlendirilmesinde mekânsal kurgunun değerlendirilmesi, Yüksek lisans tezi, Konya: Selçuk Üniversitesi, Fen Bilimleri Enstitüsü.
- Tanrısever, C., Saraç, Ö., & Aydoğdu, A. (2016). Yeniden İşlevlendirilen Tarihi Yapıların Sürdürülebilirliği. *Akademik Bakış Dergisi*, 54, 1068-1082.
- Turanlı, A. (2022). İstanbul Sur içi Bölgesindeki Tarihi Yapıların Korunmasında Yeniden İşlevlendirme İle Oluşan Sorunlar. Yüksek Lisans Tezi. İstanbul: İstanbul Ticaret Üniversitesi, Fen Bilimleri Enstitüsü.
- Turanlı, B. ve A. Satıcı. (2021). Tarihi Yapıların Yeniden İşlevlendirilmesi: Hayriye Hanım Konağı Örneği. *İstanbul Ticaret Üniversitesi Teknoloji ve Uygulamalı Bilimler Dergisi*, 4, 73-95.
- Vardar, A. (2000). Söke Kemalpaşa mahallesi. *Ege Mimarlık Dergisi*, 40-48.
- Venedik Tüzüğü (1964), Uluslararası Tarihi Anıtları Koruma Kuralları. https://www.icomos.org.tr/Dosyalar/ICOMOSTR_tr0243603001536681730.pdf
- Yaldız, E. (2003). Konya'da ki Medrese Yapılarının Yeniden kullanım Koşullarına Göre Değerlendirilmesi (Yüksek Lisans tezi). Konya: Selçuk Üniversitesi.

Yüceer, H. (2010). Tarihi Yapıların yeniden Kullanımı ve Kültür Turizmi. Nuray Özasan, Deniz Özkut (Ed.), *Kamusal Alan* içinde (s. 689-713). Anadolu Üniversitesi Yayınları.

İnternet Kaynakları

http1. <https://view.publitas.com/mbt/soke-tanitim-rehberi-soke-ticaret-odasi/page/2> (Erişim tarihi: 03.05.2024)

http 2 .<https://anabilgi.anadolu.edu.tr/?contentId=95899> (Erişim tarihi: 01.06.2024)

http 3. http://www.sp.gov.tr/upload/xSPRapor/files/BGuQa+2010_FR_Soke.pdf (Erişim tarihi: 10.06.2024)