



Tokat İlinden Yaşanan Son Dönem İç Göçlerin Yönü ve Boyutu *

Internal Migration Direction and Size in the Tokat Province at Last Period

Eren YÜRÜDÜR

Gaziosmanpaşa Üniversitesi, Eğitim
Fakültesi, İlköğretim Bölümü
eren.yurudur@gop.edu.tr

Hakan KOÇ

Cumhuriyet Üniversitesi, Eğitim Fakültesi
Ortaöğretim Sosyal Alanlar Coğrafya
Eğitimi A.B.D.
hakankoc66@gmail.com

Ömer Faruk SÖNMEZ

Gaziosmanpaşa Üniversitesi Eğitim Fakültesi
Sosyal Bilgiler Eğitimi A.B.D.
sonmez.omerfaruk@gmail.com

ÖZET

Göç hareketi coğrafya biliminin en popüler ve güncel konularından biridir. Bu olgu, nedenleri, sonuçları ve miktarı ile coğrafya ve diğer disiplinlerin daima ilgi odağı olmaktadır. Sürekli olarak araştırmacılar tarafından farklı yönleri ile ele alınarak incelenmektedir. Göç olgusunun farklı bir boyutunu ele alan bu araştırmanın amacı, son dönemde Tokat ilinden gerçekleşen iç göçün yönü ve miktarını ortaya çıkarmaktır. Bu çalışmada tarama modeli kullanılmıştır. Tarama modelleri geçmişte ve şimdi var olan bir durumu var olduğu şekliyle betimlemeyi amaçlayan araştırma yaklaşımıdır. Araştırma sonucunda, Tokat ilinden İstanbul ve Ankara illerine yoğun olarak iç göçlerin yaşandığı tespit edilmiştir. Ayrıca Tokat ilinden son dönemde gerçekleşen göçün yönü ile Tokat İl Nüfus Müdürlüğüne kayıtlı bireylerin yoğunlaştığı yerler arasında büyük bir paralelliğin olduğu tespit edilmiştir.

Anahtar Kelimeler: Göç, Tokat, iç göç, göç yönü

ABSTRACT

Migration is one of the most popular and contemporary subjects of Geography science. This phenomenon, with reasons, results, and quantity of it, is always the center of interest of Geography and other sciences. It has been dealt and studied with different aspects by researchers continuously. The aim of this research which deals with an alternative dimension of migration phenomenon is to reveal the direction and quantity of domestic migration from Tokat recently. In this research, descriptive survey model was used. Descriptive survey models are research approaches which aim to describe a case with a precise manner like it happens. The findings of the study showed that there was a huge amount of migration from Tokat to İstanbul and Ankara. In addition, it was determined that there was a connection between recent direction of migration from Tokat and places which were mostly inhabited by individuals that are registered to Births, Deaths and Marriages Registration Office of Tokat.

Keywords: Migration, Tokat, internal migration, migration direction

* Bu çalışma 1-3 Kasım 2012 tarihinde yapılan Tokat Sempozyumunda bildiri olarak sunulmuştur

Giriş

“Nüfusun; devamlı yaşama bölgelerini kişisel olarak, aileler veya gruplar halinde terk edip, geçici veya sürekli olarak yaşamak amacıyla bir başka yere gitmesi hareketine, göç denir” (Doğanay, 1994:165).

“Göç, coğrafi mekân değiştirme sürecinin sosyal, ekonomik, kültürel ve siyasi boyutlarıyla toplum yapısını değiştiren nüfus hareketleridir” (Bayhan,1997: 178).

“Türkiye 1950’lerde başlayan bir iç göç dalgasıyla karşı karşıya kalmış ve bu dalga bugünkü nüfus yapısıyla birlikte, nüfusun ülke çapında dağılımını belirlemede en etkin rolü oynamıştır. Bu göç dalgası öncelikle kentler ve kentsel nüfus yapısı üzerinde geri dönüşü imkânsız değişiklikler meydana getirmiştir. Türkiye’nin nüfus yapısı bir anlamda göçlerle şekillenmiştir” (Başel, 2003: 22).

Araştırmanın Amacı

Göç hareketi coğrafya biliminin en popüler ve güncel konularından biridir. Bu olgu, nedenleri, sonuçları ve miktarı ile coğrafya ve diğer disiplinlerin daima ilgi odağı olmaktadır. Sürekli olarak araştırmacılar tarafından farklı boyutlarda ele alınarak incelenmektedir (Koç ve Sağdıç, 2010: 296).

Bu araştırmada da söz konusu olgu aşağıdaki boyutlarda incelenmeye çalışılmıştır:

a. Tokat İl Nüfus Müdürlüğüne kayıtlı bireyler yurt genelinde nerelerde yoğunluk kazanmaktadır?

b. Tokat İl Nüfus Müdürlüğüne kayıtlı bireylerin en yoğun olduğu illerdeki yoğunlukları ne kadardır? Bu bireyler bu illerin hangi ilçelerinde yoğunluk kazanmaktadır?

c. Tokat ilinden yaşanan son dönem iç göçün yönü ve boyutu ile Tokatlıların yoğunluk kazandığı yerler arasında paralellik var mıdır?

Yöntem

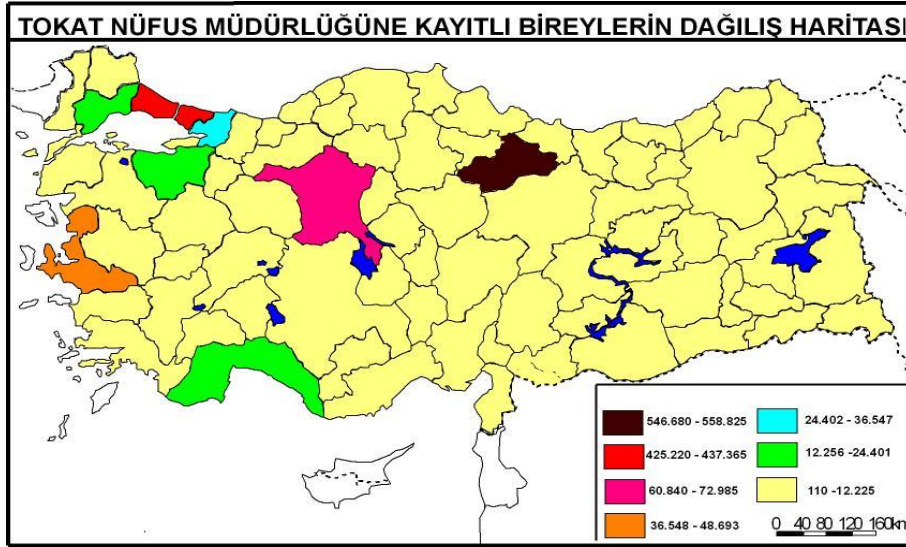
Bu araştırmada tarama modeli kullanılmıştır. “Tarama modelleri geçmişte ve var olan bir durumu var olduğu şekliyle betimlemeyi amaçlayan araştırma yaklaşımıdır. Araştırmaya konu olan olay, birey yâda nesne, kendi koşulları içinde ve olduğu gibi tanımlanmaya çalışılır. Tarama araştırmacısı, nesnenin yâda bireyin doğrudan kendisini inceleyebileceği gibi, önceden tutulmuş çeşitli kayıtlara (yazılı belge ve

istatistikler, resimler, ses ve görüntü kayıtları vb.) eski kalıntılar ve alandaki kaynak kişilere başvurarak, elde edeceği dağılık verileri, kendi gözlemleri ile bir sistem içinde bütünleştirerek yorumlamak durumundadır” (Karasar, 2003:77).

Yukarıda yer alan soruları cevaplandırmada Türkiye İstatistik Kurumu'nun adrese dayalı nüfus kayıt verilerinden yararlanılmıştır.

Bulgular ve Yorumlar

Tokat İl Nüfus Müdürlüğüne kayıtlı bireyler yurt genelinde nerelerde yoğunluk kazanmaktadır?



Harita: 1 (TUİK 2012 Adrese Dayalı Nüfus Verilerinden Yararlanarak Oluşturulmuştur)

Türkiye İstatistik Kurumu'nun 2011 yılı adrese dayalı nüfus kayıt sistemi verilerine göre, Türkiye'de 1.254.744 kişi Tokat İl Nüfus Müdürlüğü'ne kayıtlıdır. Bu nüfusun 546.691'i Tokat ilinde ikamet etmektedir. Tokat Nüfus Müdürlüğüne bağlı bireylerin %43.57'si Tokat ilinde yaşamaktadır. Tokat ili dışında 708.053 kişi yurdun çeşitli illerine dağılmış durumdadır. Tokat İl Nüfus Müdürlüğü'ne bağlı bireylerin Tokat ilinden sonra en fazla yaşadığı il 436.355 (%34.78) kişi ile İstanbul'dur. Tokat ve İstanbul'dan sonra; Ankara (62.241 kişi), İzmir (37.078), Kocaeli (29.814 kişi), Tekirdağ (18.776 kişi), Bursa (18.750 kişi), Antalya (12.484 kişi) Tokat il nüfus müdürlüğüne bağlı bireylerin yoğun olarak yaşadığı illerdir. (Harita 1).

Bu durum Tokat'ın göç verdiği illerin, Türkiye genelinde olduğu gibi, sanayi bölgelerindeki iller olduğunu göstermektedir. Gerçekten de İstanbul, Ankara, İzmir, Kocaeli, Bursa gibi iller ülkemizin önde gelen sanayi performansına sahip illeridir. Tekirdağ bunlar arasında belirgin bir sanayi alanı olarak tanınmasa bile, Çorlu gibi sanayi ilçelerine sahip olduğu akla gelmelidir. Antalya'nın ise, ülkemizin turizm açısından öne çıkmış bir ili olarak göç aldığı söylenebilir.

Tokat il nüfus müdürlüğüne bağlı kişilerin en az yaşadığı il ise, 110 kişi ile Kilis'tir.

Tokat İl Nüfus Müdürlüğüne kayıtlı bireylerin en yoğun olduğu illerdeki yoğunlukları ne kadardır? Bu bireyler bu illerin hangi ilçelerinde yoğunluk kazanmaktadır?

Tokat il nüfus müdürlüğüne bağlı bireylerin Tokat ilinden sonra en fazla Türkiye'de yoğunlaştıkları iller İstanbul, Ankara ve İzmir olarak dikkat çekmektedir. Bu il merkezlerinin hangi ilçelerinde yoğunluk kazandıkları harita 2,3 ve 4'te yer almaktadır.

İstanbul İli

2011 Türkiye İstatistik Kurumu'na ait adrese dayalı nüfus kayıt sisteminden alınan verilere göre, İstanbul'da 13.483.052 kişi ikamet etmektedir. Bu nüfusun % 16'sı İstanbul İl Nüfus Müdürlüğüne kayıtlıdır. İstanbul'da İstanbul İl Nüfus Müdürlüğüne kayıtlı kişilerden sonra en fazla oran %5 ile Sivas İl Nüfus Müdürlüğüne bağlı bireylerdir.(Grafik 1). Bu iki ili sırayla; Kastamonu (%4), Ordu (%4), Giresun (%3), ve Tokat (%3), takip etmektedir.

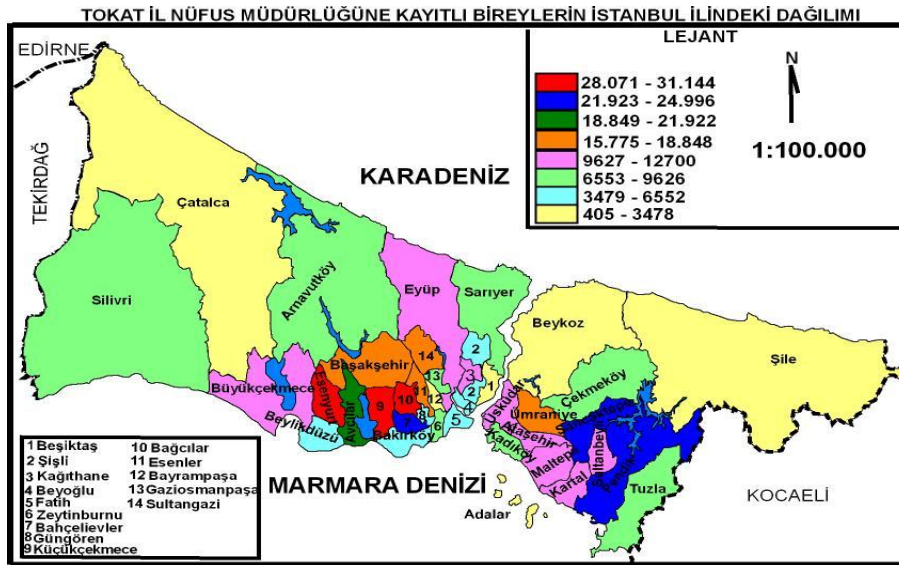
2011 yılı itibari ile İstanbul'da 436.355 Tokat nüfus müdürlüğüne kayıtlı birey yaşamaktadır.

Türkiye'nin cazibe merkezi İstanbul'a göç etmiş nüfus içinde Tokatlıların beşinci sırada olduğu görülmektedir.

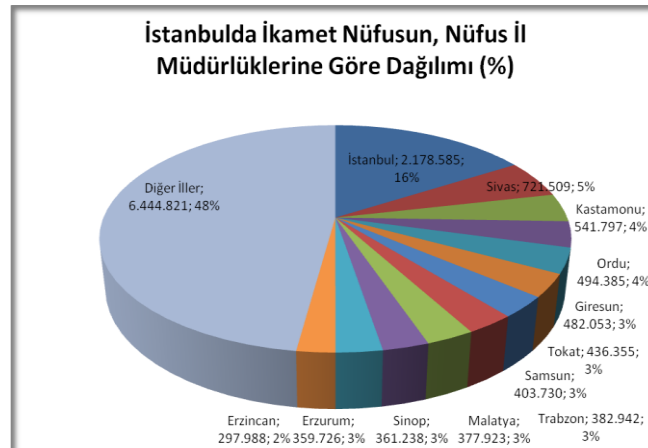
Tokat İl Nüfus Müdürlüğüne kayıtlı bireylerin İstanbul ilinde en az bulunduğu ilçe 405 kişi ile Adalardır. Şile, Beykoz, Çatalca gibi merkeze uzak ilçe merkezleri ve bunun yanı sıra Beşiktaş, Bakırköy, Adalar gibi konut fiyatlarının yüksek olduğu ilçe merkezlerinde de Tokat nüfus müdürlüğüne kayıtlı bireylerin sayısı oldukça düşüktür.

Tokat İl Nüfus Müdürlüğüne kayıtlı bireylerin İstanbul ilinde en fazla bulunduğu ilçe ise 31.138 kişi ile Küçükçekmece'dir. Bu ilçe merkezini Esenyurt (30.753 kişi) ve Bağcılar (29.435 kişi) ilçe merkezleri takip etmektedir. (Harita 2).

Bu durum Tokatlıların iş sahalarına yakın düşük ve orta gelir düzeyindeki ailelerin daha çok barındığı semtlerde toplanmasının bir göstergesidir. Aynı zamanda göç olayının nispeten daha yeni gerçekleştiği, bir servet birikiminin henüz sağlanamadığı söylenebilir. Tokat ilinden göç eden nüfusun çoğunlukla tarım arazisi olmayan ya da verimsiz olan dağ ve orman köylerindeki niteliksiz nüfustan oluşması bu durumu daha da anlamlı kılmaktadır.



Harita: 2 (TUİK 2012 Adrese Dayalı Nüfus Verilerinden Yararlanarak Oluşturulmuştur)



Küçükçekmece, Esenyurt ve Bağcılar gibi ilçe merkezlerinde Tokat İl Nüfus Müdürlüğüne kayıtlı bireylerin yoğunlaşmasında, Tokatlıların bu büyük metropolde yabancılık çekmemek için akraba ve hemşerilerinin yakın olduğu yerlere yerleşmeleri de önemli bir etken olarak düşünülmektedir.

Koç ve Sağdıç (2010:302) yapmış oldukları bir araştırmada, Sivas İl Nüfus Müdürlüğüne kayıtlı bireylerin Ümraniye, Kâğıthane ve Sultangazi gibi ilçelerde yoğunlaştıklarını ifade etmişlerdir. Hemşerilik kavramının bu tercihte etkili olduğu görülmektedir.

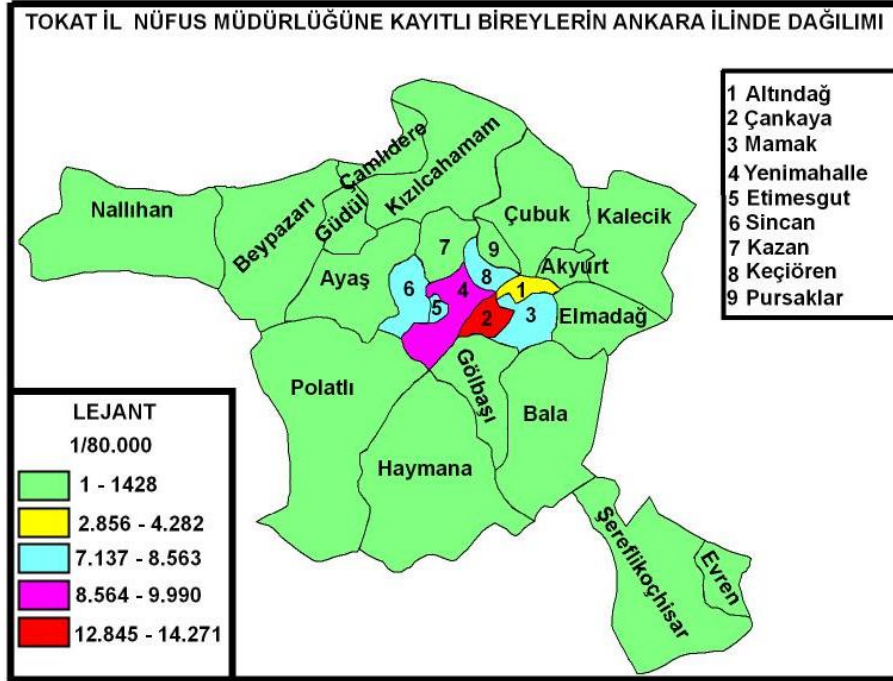
Ankara İli

Türkiye İstatistik Kurumunun 2011 yılı adrese dayalı nüfus kayıt sistemine göre, Ankara'da 4.871.354 kişi ikamet etmektedir. Bu nüfusun % 32,30'u Ankara İl Nüfus Müdürlüğüne kayıtlıdır. (Tablo 1). Ankara'da Ankara İl Nüfus Müdürlüğüne kayıtlı kişilerden sonra en fazla %7,39'luk oran ile Çorum ili nüfusuna kayıtlı kişiler ikamet etmektedir. Bu illeri, %6,48 ile Yozgat, %4,84 ile Çankırı, %3,89 ile Kırşehir, % 3,65 ile Kırıkkale, %3,04 ile Sivas, %2,03 ile Erzurum, %1,92 ile Kayseri, %1,67 ile Bolu, %1,65 ile Kars, %1,60 ile Konya, %1,33 ile Samsun ve % 1,28 ile Tokat takip etmektedir. (Tablo 1).

Tablo:1 Ankara İlinde İkamet Eden Nüfusun İl Nüfus Müdürlüklerine Göre Dağılımı		
İl	Nüfus	Yüzde (%)
Ankara	1.573.366	32,30
Çorum	359.960	7,39
Yozgat	315.820	6,48
Çankırı	235.667	4,84
Kırşehir	189,309	3,89
Kırıkkale	178.008	3,65
Sivas	148,265	3,04
Erzurum	98,647	2,03
Kayseri	93.647	1,92
Bolu	81.350	1,67
Kars	80.497	1,65
Konya	77.988	1,60
Samsun	64.851	1,33
Tokat	62.242	1,28

Kaynak: TÜİK Adrese Dayalı Nüfus Verileri

Çok göç veren bir il olarak Tokat'ın bu sıralamada gerilerde kalması Ankara'nın bölgesel bir cazibe merkezi özelliğinin de bulunması ile açıklanabilir. Gerçekten de Ankara komşu illerden çok göç almıştır. Bu illerin sert karasal iklimleri, sulanamayan geniş tarım toprakları kırsal nüfusu çok kolay ulaşılabilen yönetim, kültür ve sanayi merkezi Ankara'ya yönelmiştir. İstanbul'a göre daha yakın olan bu merkeze Tokatlıların da yöneldiği görülmektedir. Ancak çevre illerdeki nüfus için Ankara daha yoğun bir göç kapısı olmuş görünmektedir.



Harita: 3. Tokat İl Nüfus Müdürlüğüne Kayıtlı Bireylerin Ankara İlinde Dağılımı (TUİK 2012 Adrese Dayalı Nüfus Verilerinden Yararlanarak Oluşturulmuştur)

Tokat Nüfus Müdürlüğüne kayıtlı bireylerin Ankara'da en az bulunduğu ilçe 1 kişi ile Evren iken, en fazla bulunduğu ilçe 14.267 kişi ile Çankaya'dır. Harita 3 incelendiğinde Ankara'da Tokat Nüfus Müdürlüğüne kayıtlı bireylerin Şereflikoçhisar, Evren, Haymana, Polatlı, Nallıhan, Gündül, Çamlıdere, Kızılcahamam gibi dış ilçelerde yoğunlukları az iken, Çankaya, Yenimahalle, Keçiören, Etimesgut ilçelerinde yoğunlukları fazladır.

Dış ilçelerde Tokatlı nüfus yoğunluğunun az olması cazibe(iş, üniversiteler, hastaneler vd.) alanlarının daha çok merkez ilçelerde

yoğunlaşmış olması ile açıklanabilir. Merkez ilçeler arasında da bazı ilçelerin öne çıkması tıpkı İstanbul'da olduğu gibi göçün yoğunlaştığı dönem, iş alanlarına yakınlık ve hemşerilik ilişkileri ile ilgili olmalıdır.

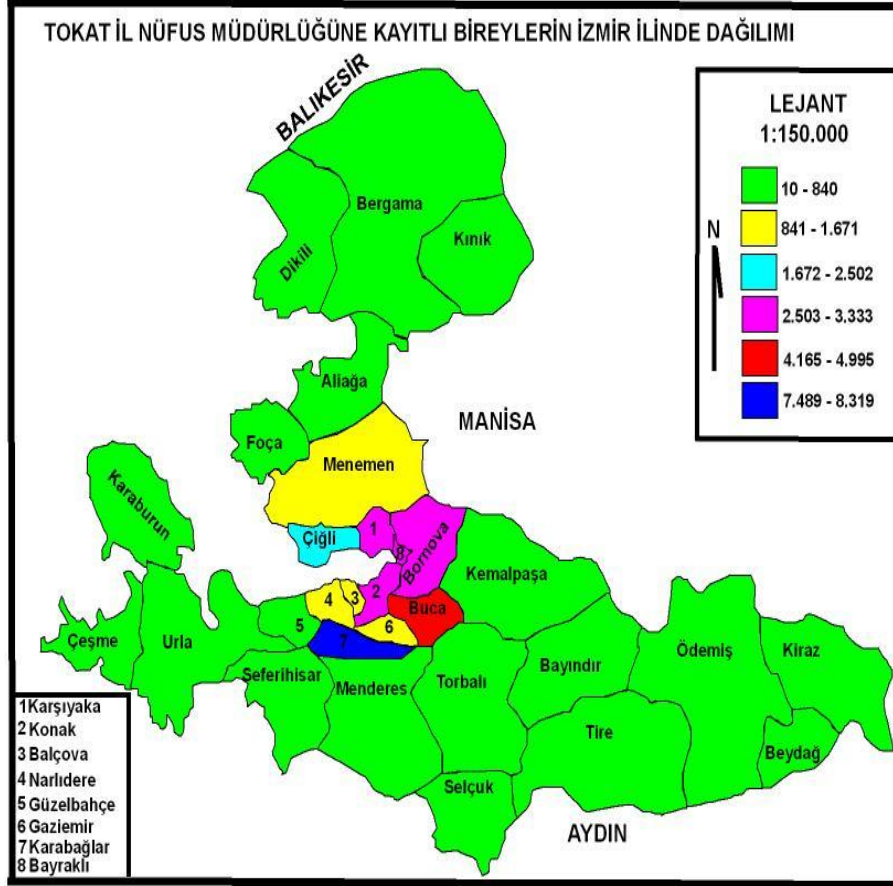
İzmir İli

Türkiye İstatistik Kurumunun 2011 adrese dayalı nüfus kayıt sistemine göre, İzmir'de 3.951.759 kişi ikamet etmektedir. Bu nüfusun % 43,08'i İzmir İl Nüfus Müdürlüğüne kayıtlıdır. İzmir'de İzmir İl Nüfus Müdürlüğüne kayıtlı kişilerden sonra en fazla oran %4,79 ile Manisa ili nüfusuna kayıtlı kişiler bulunmaktadır. Tokat il nüfus müdürlüğüne kayıtlı bireylerin İzmir ilindeki oranı 0,94'tür. Bu ilde Tokat il nüfus müdürlüğüne kayıtlı bireyler İstanbul ili kadar yoğun değildir. (Tablo 2).

Tıpkı Ankara'da olduğu gibi İzmir'in İstanbul'a göre bölgesel bir cazibe merkezi oluşturduğu söylenebilir. Bu bağlamda Ege illerinden İzmir'e göç daha yoğun olarak gerçekleşmiş ve uzak illerden gelenler nispeten düşük yoğunlukta kalmışlardır.

Tablo:2 İzmir İlinde İkamet Eden Nüfusun İl Nüfus Müdürlüklerine Göre Dağılımı		
İl	Nüfus	Yüzde (%)
İzmir	1702.301	43,08
Manisa	189.396	4,79
Mardin	132.522	3,35
Erzurum	128.391	3,25
Konya	120.297	3,04
Aydın	84.879	2,15
Kars	72.904	1,84
Balıkesir	71.104	1,80
Sivas	66.633	1,69
Ağrı	65.743	1,66
Diyarbakır	64.464	1,63
Muş	52.286	1,32
Kütahya	50.177	1,27
Denizli	45.951	1,16
Şanlıurfa	38.457	0,97
Tokat	37.078	0,94

Kaynak: TÜİK Adrese Dayalı Nüfus Verileri



Harita: 4 Tokat İl Nüfus Müdürlüğüne Kayıtlı Bireylerin İzmir İlinde Dağılımı (TUİK 2012 Adrese Dayalı Nüfus Verilerinden Yararlanarak Oluşturulmuştur)

Tokat Nüfus Müdürlüğüne kayıtlı bireylerin İzmir İli'nde en az bulunduğu ilçe 10 kişi ile Beydağ iken, en fazla bulunduğu ilçe 8.313 kişi ile Karabağlardır. Harita 4 incelendiğinde İzmir'de Tokat Nüfus Müdürlüğüne kayıtlı bireylerin merkezden uzak Kiraz, Beydağ, Kınık, Bergama, Dikili gibi dış ilçelerde yoğunlukları az iken; Karabağlar, Buca, Bayraklı, Karşıyaka, Bornova ilçelerinde yoğunlukları fazladır. Karabağlar ilçesinde Sivas İl Nüfus Müdürlüğüne kayıtlı bireylerin yoğunlaşmasında, bu ilçede büyük bir mobilya sanayisinin bulunması ve Tokatlıların bu büyük metropolde yabancılık çekmemek için akraba veya hemşerilerine yakın yerlere yerleşmeleri önemli bir etkidir.

Tokat ilinden yaşanan son dönem iç göçün yönü ve boyutu ile Tokatlıların yoğunluk kazandığı yerler arasında paralellik var mıdır?

İl	1975-1980		1980-1985		1985-1990		1995-2000	
	Miktar (Kişi)	%o	Miktar (Kişi)	%o	Miktar (Kişi)	%o	Miktar (Kişi)	%o
Tokat	16.772	-30	16.782	-27.3	45.744	-67.5	37.172	-48.4

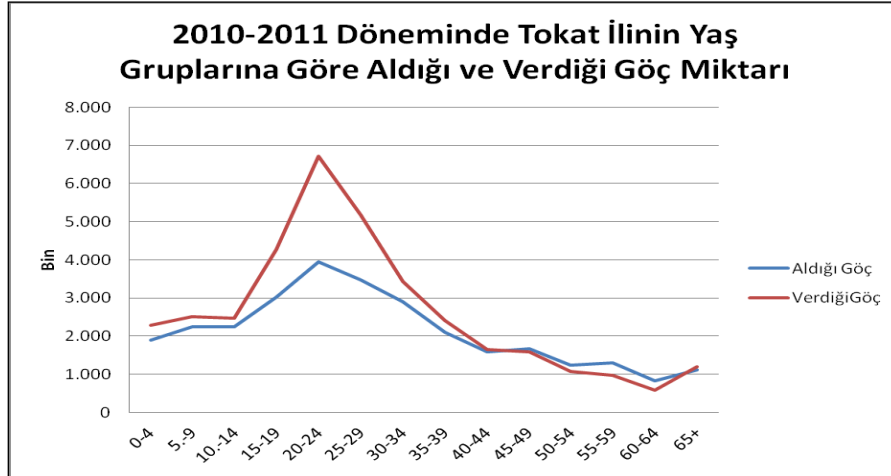
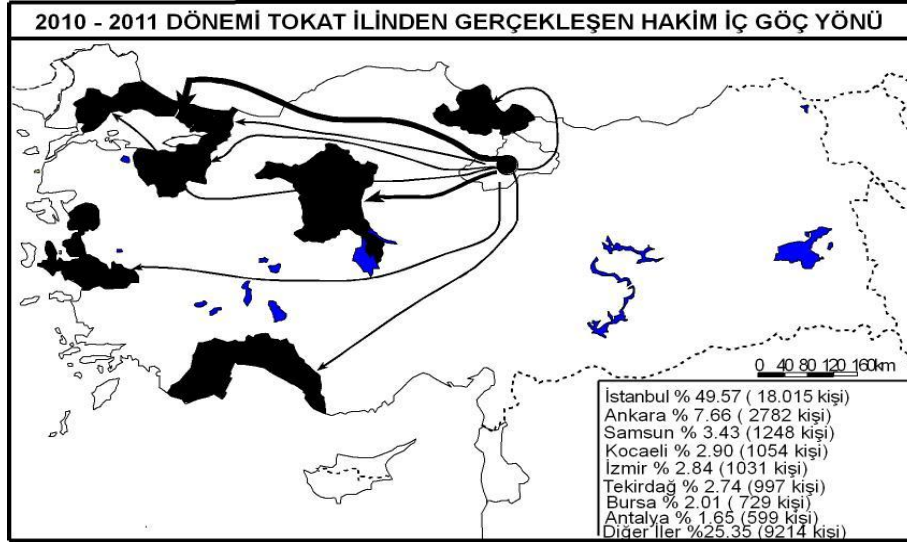
Kaynak: TÜİK Genel Nüfus Sayımı 2010 Göç İstatistikleri

Türkiye İstatistik Kurumu tarafından 1975 yılından önce düzenli olarak göç ile ilgili kayıt tutulmadığından bu yılın öncesine dair yorum yapılamamıştır. Tablo 3'te görüleceği üzere Tokat geçmiş yıllarda göç veren bir il hüviyetindedir. Türkiye İstatistik Kurumu tarafından yayımlanan, Tokat iline ait, son beş yılın (2007-2011) göç hızına baktığımızda, %o -48.58 olduğu görülmektedir. Bu rakam 1995-2000 dönemini aratmamaktadır. Son beş yılda 30.188 kişi göç etmiştir. (Tablo 4). Bu rakam yaklaşık olarak Zile ya da Niksar merkez ilçe nüfuslarına eşittir.

Tokat	2011-2010				2010-2009			
	Aldığı Göç	Verdiği Göç	Net Göç (Kişi)	Net Göç Hızı	Aldığı Göç	Verdiği Göç	Net Göç (Kişi)	Net Göç Hızı
	29.576	36.342	-6.766	-11,06	25.430	40.995	-15.565	-24,88
Tokat	2009-2008				2008-2007			
	Aldığı Göç	Verdiği Göç	Net Göç (Kişi)	Net Göç Hızı	Aldığı Göç	Verdiği Göç	Net Göç (Kişi)	Net Göç Hızı
	32.655	34.213	-1.558	-2,49	29.593	35.892	-6.299	-10,15

Kaynak: TÜİK Adrese Dayalı Nüfus Verileri

Tokat ilinden son dönem gerçekleşen göçün yönü ile Tokat İl Nüfus Müdürlüğüne kayıtlı bireylerin yoğunlaştığı yer arasında büyük bir paralellik söz konusudur. Tokat ilinden en fazla iç göç İstanbul iline gerçekleşmektedir (Harita 5). Yine Tokat İl Müdürlüğüne bağlı bireylerin en çok yoğunlaştığı yer Tokat ilinden sonra İstanbul ilidir. Bu durumun gerçekleşmesinde iki önemli etken bulunmaktadır. Bunlardan birincisi, haritadaki Tokat ili dışındaki illerin Tokat iline göre ekonomik açıdan önemli bir çekim merkezi olmasıdır. İkinci sebep ise, Tokat İl Müdürlüğüne kayıtlı bireylerin gittikleri yerlerde yabancılık çekmemek için hemşerilerinin yoğunlaştığı yerleri seçmesidir.



2010-2011 dönemi Tokat ilinin yaş gruplarına göre aldığı ve verdiği göç miktarını gösteren grafik 2 incelendiğinde, 45-49 yaş grubuna kadar geneli itibari ile bütün yaş gruplarında Tokat ilinin verdiği göç miktarı aldığı göçten fazladır. 45-49 yaş grubundan itibaren Tokat ilinin aldığı göç miktarı verdiği göç miktarından fazla olmaya başlamıştır. Bu durum aynı zamanda Tokat iline tersine bir göçün olduğunu da göstermektedir. Belli bir süre Tokat ilinin dışında çalışıp emekli olan bireyler tekrar Tokat iline göç etmektedir. Grafik 2'deki son dönem göçü

dar aralıklı yaş grubuna göre yorumlandığımızda, Tokat ilinden dışarıya yönelik göç daha çok 20–24 yaş grubu arasında görülmektedir.

Sonuçlar

Türkiye İstatistik Kurumu'nun sayım yıllarına göre yaptığı genel nüfus sayım sonuçlarından ve aynı kurumun adrese dayalı nüfus kayıt sisteminden elde edilen verilere dayalı olarak Tokat ilinden yaşanan göç ile ilgili şu sonuçlara ulaşılmıştır:

- Tokat'tan yaşanan göçün yönü ve boyutu sürecinde İstanbul'un önemli bir yeri vardır.
- % 3.24'lük oran ile Tokat İl Nüfus Müdürlüğüne kayıtlı bireyler İstanbul ilinde önemli bir yer tutmaktadır.
- Tokat İl Nüfus Müdürlüğü'ne kayıtlı bireylerin son dönemde İstanbul'dan sonra en fazla göç ettiği il Ankara'dır.
- Tokat ilini net iç göç hızı %o -48.58'dir.
- Tokat iline (40-44 yaş grubu) belli bir yaştan sonra tersine göç söz konusudur.

Kaynakça

-
- Akbulut, G., "Sivas İlinin Başlıca Nüfus Coğrafyası Özellikleri", C.Ü. Sosyal Bilimler Dergisi Mayıs 2007 Cilt : 31 No:1 83-100, Sivas.
- Başel, H., 2003, "Sosyal Politika Açısından İç Göçler: Sivas'tan İstanbul'a Göç Örneği", İstanbul Üniversitesi Sosyal Bilimler Enstitüsü, Yayınlanmamış Doktora Tezi.
- Bayhan, V., 1997, "Türkiye'de İç Göçler ve Anomik Kentleşme Toplum ve Göç", s:178 -193, Ankara.
- Doğanay, H., 1994, "Türkiye Beşeri Coğrafyası", Gazi Büro Yayınevi, Ankara.
- Erjem, Y., 2009, "Mersin'de Göç Kentleşme ve Sosyal Problemler", Mersin Valiliği Yayınları, Mersin.
- Garipağaoğlu, N., (1995), "Sivas İlinde Nüfus Hareketleri", Marmara Üniversitesi Sosyal Bilimler Enstitüsü Dergisi, Sayı:3, Yıl:2, Cilt: 1, s. 79-92. İstanbul.
- Koç, H. ve Sağdıç, M., (2010), "Göç Hareketinin Nüfusun Cinsiyet ve Yaş Grubu Üzerine Etkisi (Sivas Örneği)", Marmara Coğrafya Dergisi, sayı:22, Temmuz 2010, s:295 -324, İstanbul.
- Yürüdür, E. (1997), "Koyulhisar İlçesinde (Sivas) Göç Hareketleri", Doğu Coğrafya Dergisi, S: 20, Erzurum.
- Sanay, E., 1990, "Doğu Anadolu'nun Sosyo-Kültürel Yapısı", 2.bs., Doğu Anadolu'nun Kalkınması ve Sivas'ın Konumu, Sempozyum Bildirileri 3-4 Kasım 1990, Sivas Belediyesi Yayını. Sivas.

- Tümertekin, E., (1994), "Beşerî Coğrafya" İ.Ü. İletişim Fakültesi Basımevi ve Film Merkezi, İstanbul.
- TÜRKİYE İSTATİSTİK KURUMU, "Genel Nüfus Sayım İstatistikleri", 1985, Ankara.
- TÜRKİYE İSTATİSTİK KURUMU, "Genel Nüfus Sayım İstatistikleri", 1990, Ankara.
- TÜRKİYE İSTATİSTİK KURUMU, "Genel Nüfus Sayım İstatistikleri", 2000, Ankara.
- www.Tuik.Gov.tr.