

## İSLAM MEDENİYETLERİ MÜZESİ'NİN GELİŞİMİ VE KOLEKSİYONUNUN TANITILMASI

Nezih ERTUĞ<sup>1</sup>

**Cite this article as:**

Ertuğ, Nezih. (2024). İslam Medeniyetleri Müzesi'nin Gelişimi Ve Koleksiyonunun Tanıtılması. International University Museums Association Platform Journal of Cultural Heritage UNIMUSEUM, 7 (2) İstanbul, Türkiye, 88-99

### ABSTRACT

#### The Development of The Museum of Islamic Civilizations and The Presentation of Its Collection

This study examines the Museum of Islamic Civilizations, located within the Büyük Çamlıca Mosque Complex in İstanbul, focusing specifically on introducing the museum's collection. Over the centuries, museums have evolved as institutions preserving, studying, and displaying collections for public enlightenment and the protection of cultural heritage. The Museum of Islamic Civilizations exemplifies modern museum practices that reflect both religious and cultural heritage through its architectural integration with the Büyük Çamlıca Mosque. Constructed between 2013 and 2019, the mosque is inspired by Mimar Sinan's designs and incorporates symbolic numerical elements representing Ottoman architectural traditions. The museum, spanning two floors and approximately 11,000 square meters, houses over 1,000 historical artifacts acquired from leading institutions such as the Topkapı Palace Museum and the İstanbul Archaeological Museums. Advanced preservation technologies, climate-controlled display cases, and automated environmental systems ensure the safeguarding of valuable artifacts. Moreover, the museum aims to engage younger audiences by incorporating digital installations, blending classical and contemporary exhibition techniques. Attracting approximately 1.9 million visitors since its opening, the Museum of Islamic Civilizations plays a central cultural and educational role in İstanbul. This study highlights the museum's contributions to preserving cultural heritage, providing public education, and showcasing architectural and technological advancements in contemporary museology.

**Keywords:** Museum, Islamic Civilizations, Cultural Heritage, Preservation Technologies, Digital Installations

## Giriş

Müze kelimesinin etimolojisi antik Yunancada bilimin ve sanatın ilham perileri Musaların bulunduğu yer anlamındaki “mouseion” sözcüğünden gelir. Geç Rönesans döneminde koleksiyonların saklandığı ve gösterildiği yerler Latince “museaum” olarak adlandırılmaya başlar. 18. yüzyıl aydınlanmasıyla entelektüel yaşamın başvuru kitapları haline gelen ansiklopediler müze açıklamasına yer veren kaynaklardır. İlk kez Ephraim Chambers’ın Cyclopaedia (1728) eserinde bahsedilen müze tanımı, yüzyıl boyunca beliren diğer ansiklopedilerde de örneğin Denis Diderot ve Jean le Rond d’Alembert’in Encyclopédie yapıtında da aynı şekilde kopyalanmıştır; (Delon, 2013, s.1) “Müzelerin kaynağı tartışmasız olarak güzel sanatların koruyucusu ve tanrıçaları Musalardan gelmektedir”(Findlen, 1989, s.59). 19. yüzyıldan itibaren müzeler genel anlamıyla koleksiyonların korunduğu, incelendiği, sergilendiği alanlar olarak tanımlanır. Müzebilim çalışmalarının başlarında, Smithsonian Enstitüsünden George Browne Goode’un 1896 yılında yayınladığı tanımı, çağdaş müzeolojinin temellerindedir. “Müze, doğal fenomenleri ve insan eserlerini en iyi görselleştiren nesnelere korunduğu, bunların insanların aydınlanması, kültür ve bilgilerinin artırılması için kullanıldığı kurumdur.” (Mariesse, 2020, s.33)

Müze gibi karmaşık bir kurumu tanımlamanın zor olduğunu belirten Edward Alexander, 20. yüzyıl başında Edinburgh’da İskoç Kraliyet Müzesi müdürü Douglas Allan’ın “müze, en basit biçimiyle, inceleme, araştırma ve yararlanma için nesne koleksiyonlarını barındıran yapılardır” (Alexander, 1979, s.5) tanımını verir.

Müzeler, geçmiş ve geleceği değerlendirebileceğimiz, bu amaçla diyalog kurmamızı sağlayan, demokratikleştirici, kapsayıcı ve çok sesli alanlardır. Bugünün çatışma ve zorluklarını tanıyıp tanımlayarak, toplum adına korumakla yükümlü oldukları eserleri ve (kültür) örneklerini gelecek nesiller için güvence altına alır, her kesimden insanın (bu) kültürel mirasa erişimi için eşit haklar sağlar. Müzeler kâr amacı gütmaz. Katılımcı ve şeffaftırlar; insan onuruna ve sosyal adalete, bütün dünyayı ve insanlığı kapsayan biçimde eşitliğe ve iyiliğe katkıda bulunmak için toplar, muhafaza eder, araştırır, yorumlar, sergiler ve dünyadaki an-

layışı bu yönde geliştirmek için çeşitli topluluklarla aktif olarak çalışır (Erbay, 2018, s.2).

Müzeler, geçmiş ve geleceği değerlendirebileceğimiz alanlar olmanın ötesinde, buldukları yerlerin kültürel ve tarihî değerlerini yansıtan simge yapılarla birer cazibe merkezi haline gelebilirler. Bu tür müzeler, yalnızca barındırdıkları koleksiyonlarla değil, aynı zamanda buldukları mekânın mimari ve kültürel özellikleriyle de dikkat çeker. İstanbul’da, Anadolu yakasının tarihi ve kültürel zenginliğini derinlemesine anlamamızı sağlayan İslam Medeniyetleri Müzesi, bu bağlamda özel bir yere sahiptir. Müze, yalnızca sergilediği eserlerle değil, aynı zamanda bulunduğu külliye ve bu külliye oluşturulan mimarinin sunduğu estetik değerle de dikkat çeker.

İslam Medeniyetleri Müzesi, Büyük Çamlıca Camii Külliyesi’nin bir parçası olarak hem dinî hem de kültürel mirasın bütüncül bir şekilde sunulduğu bir alan yaratır. Büyük Çamlıca Camii’nin konumu, inşa süreci ve mimarisi, bu külliye yer alan müzenin değerini daha da artırmaktadır.

## İslam Medeniyetleri Müzesinin Konumu ve Büyük Çamlıca Camiinin İnşa Süreci

Büyük Çamlıca Camii inşaatına 29 Mart 2013 tarihinde başlanmış ve 3 Mayıs 2019 tarihinde ibadete açılmıştır (Çamlıca Eğitim Kültür Vakfı, 2024). Büyük Çamlıca Camii burada inşa edilen külliye en büyük yapısı olma özelliğini taşımaktadır. Bu Camii İstanbul’un en yüksek tepelerinden biri olan Çamlıca tepesinin İstanbul Boğazını gören tarafına inşa edilmiştir.

Camii inşaatı öncesi yapılan yarışmada projesi birincilik alan Hayriye Gül Totu ve Bahar Mızrak isimli mimarların çizmiş oldukları proje uygulamaya alınarak inşa edilmiştir. Bu proje Cumhuriyet tarihinin en büyük cami inşaatı olmasıyla da önem arz etmektedir. Çamlıca Camii mimari tasarım olarak Mimar Sinan’ın eserlerinden oldukça esinlenerek tasarlanmış, yapımında da Sinan’ın teknikleri kullanılmıştır (Çamlıca Eğitim Kültür Vakfı, 2024).

34 metre çapındaki ana kubbenin zemine ufak kubbeler yardımıyla indirilmesi Sina’nın kullanmış olduğu tekniklerin bir yansımasıdır. Caminin ana kubbesinin çapı İstanbul’u simgeleyecek şekilde 34 metre, yüksekliği ise İstanbul’da yaşayan 72 milleti simgeleyecek şekilde 72 metre olması, caminin altı minaresinden ikisinin 90’ar

metre iken, diğer dört minare Malazgirt Meydan Muharebesi'ni simgeleyecek şekilde 107,1 metre olması ve minarelerdeki şerefe sayısının 16 olması gibi Klasik dönem Osmanlı camilerinde kullanılan sayısal sembolizmin izlerine rastlanmaktadır. Cami içerisindeki süslemeler minimalist bir anlayışla tasarlanıp uygulanmıştır. Kubbenin iç yüzeyine 16 Türk devletine ithafen, Allah'ın isimlerinden 16'sı yazılmıştır. Cami içerisindeki pencere revzenleri özel olarak tasarlanmış ve camii içerisine ayrıca ferah ve aydınlık bir yapı kazandırmıştır. (Çamlıca Eğitim Kültür Vakfı, 2024).

Camii zeminine 17.000 m<sup>2</sup> büyüklüğünde bir halı özel tasarım olarak dokutturulup serilmiştir. Camii iç kısmında 25.000, avluda 38.000 kişi olmak üzere toplam 63.000 kişinin birlikte ibadet edebileceği bir yapı meydana gelmiştir. Caminin içinde bulunduğu külliye de ayrıca 3500 m<sup>2</sup> lik alanda 1071 kişilik konferans salonu, 3000 m<sup>2</sup>'lik kütüphane, 1000 m<sup>2</sup>'lik sanat galerisi, 8 sanat atölyesi, 1000 m<sup>2</sup>'lik sosyal alan, 2000 araçlık otopark ve 11000 m<sup>2</sup>'lik alanda İslam Medeniyetleri Müzesi bulunmaktadır.

Milli Saraylar İdaresi Başkanlığının bünyesinde bulunan İslam Medeniyetleri Müzesi Büyük Çamlıca Camii Külliyesinin alt kısmında yaklaşık 11000 m<sup>2</sup>'lik bir alanı kaplamaktadır. Müze iki katlı olup müzenin alt giriş kısmı 5000 m<sup>2</sup> ve üst kısmı 6000 m<sup>2</sup>'dir (Çamlıca Eğitim Kültür Vakfı, 2024). Külliyenin inşası esnasında planlanan müze binası son sistem akıllı binalarda bulunan tüm özellikleri bünyesinde barındırmaktadır.

İstanbul'un Anadolu yakasında bulunan müzeler arasındaki farklı konumu ve yapısı itibariyle İslam Medeniyetleri Müzesi diğer müzelerden ayrılmaktadır. Anadolu yakasında başta sergilemiş olduğu eser çeşitliliği ve zenginliğiyle bu müze ön plana çıkmaktadır.

Başta Topkapı Sarayı, Dolmabahçe Sarayı, Arkeoloji Müzesi, İslam Eserleri Müzesi, Vakıflar ve Türbeler Müzesi gibi konusunda söz sahibi müzelerin depolarında bulunan ve daha önce hiçbir yerde sergilenmemiş 1000 adet tarihi eser bu müzede sergilenmektedir. Özellikle Topkapı Sarayı'ndan getirilen Kutsal Emanetlerin İstanbul'un Anadolu yakasında sergilendiği tek yer burasıdır.

Ayrıca Topkapı Sarayı Kutsal Emanetler bölümünden canlı online yayın yapılmaktadır. Müzede bulunan eserlerin seçimi yapılırken bulunduğu mekânla

uyumlu olması açısından dini içerikli eserlerin sergilenmesine önem verilmiştir. Müzenin yapım aşamasında müzede sergilenecek olan kıymetli tarihi eserlerin bozulmadan ve zarar görmeden sağlıklı bir şekilde sergilenmesine yönelik tüm alt yapı çalışmaları planlanarak uygulamaya geçilmiştir.

Binanın iklimlendirilmesi, soğutma, ısıtma, yangın sezim sistemleri, sergileme vitrinlerinin tasarımı ve vitrin içi mikro klima sistemleri planlama aşamasında düşünülerek bu yönde gerekli imalatlar yapılmıştır. Her vitrin içerisindeki eserin ihtiyaç duyduğu çevresel ortamlar vitrin içerisinde oluşturularak eserlerin bozulmadan sergilenebilmesi sağlanmıştır. Bu sistemler bir otomasyon programı ile kontrol edilerek vitrin içlerinde oluşabilecek ani iklim değişikliklerine anında müdahale edilebilmektedir.

Bu nadide eserler ziyaretçilerle buluşurken eserlerin zarar görmemesi ve ileriki nesillere daha sağlıklı ve orijinal bir şekilde aktarılabilmesi için gerekli koruma kriterlerine dikkat edilmiştir.

Müzelerin geçmişle gelecek arasındaki köprü olma özelliği göz ardı edilmeden gelecek nesillere geçmişimizi doğru bir şekilde anlatma ve tanıtmaya misyonu ön planda tutulmuştur. Çağdaş müzecilikte son zamanlarda sıklıkla kullanılmaya başlanan dijital enstalasyonlarda müzede kullanılmış olup genç nesillerin müzeye olan ilgisinin artırılması sağlanmıştır. Modern çağdaş sergileme ve anlatma teknikleri sürekli değişmekte olup klasik ve modern sergileme ve anlatma tekniklerinin bir arada bulunduğu müzeler her kesimden ziyaretçileri kendisine çekmektedir.

Müze, açıldığı tarihten 15.11.2024 tarihine kadar toplam 1.900.000 kişiyi ağırlamıştır. Müzenin koleksiyonları oluşturulurken özellikle Topkapı Sarayı'ndaki Kutsal Emanetler bölümünden çok sayıda eser getirilmiştir. Bunu sırasıyla Dolmabahçe Sarayı, Saray Koleksiyonları Müzesi, İstanbul Arkeoloji Müzeleri, İstanbul Türbeler Müzesi, Vakıflar Müzesi ve Türk İslam Eserleri Müzesi izlemiştir (Çamlıca Eğitim Kültür Vakfı, 2024). Müzede bulunan eserler tarihsel kronoloji olarak gruplandırıldığında 7. yüzyıldan 19.yüzyıla kadar tarihlenen eserler bulunmaktadır. Çeşitli müzelerden derlenen bu eserler müzede 15 tematik bölümde sergilenmektedir. Bölümlerin içeriği aşağıdaki gibidir;

Giriş kısmında 1. bölümde Türk dokuma sanatı

tanıtılır. Bu bölümde yünlü dokuma halılar, yünlü keçe arakıye seccadeler, ipek kadife ve ipek saten kumaş üzerine dival işi sarma tekniğinde üretilmiş seccadeler bulunmaktadır.

2. bölümde Şam Evrakı olarak bilinen erken dönem Kur'an-ı Kerim yaprakları, ciltler, çeşitli Vakıf belgeleri bulunmaktadır.

3. bölümde İslam Sanatında Mimari ve Dekoratif öğeler sergilenmektedir. Aydınlatma elemanları şamdanlar, kandiller, rahleler, Kur'an Mahfazaları ve sedef kapı kanatları sergilenmektedir.

4. bölümde İlk Mabet Kabe temalı eserler bulunmaktadır. Kâbe kilitleri ve anahtarları, Kâbe kapı perdesi, Kâbe kuşakları, zemzem şişeleri, feraşet çantaları, Hacer'ül Esved mahfazaları, Mahmel-i Şerif kuşağı, Mahmel-i Şerif çadırı ve Makam-ı İbrahim kisvesi bulunmaktadır.

5. bölümde son peygamber Hz. Muhammed'e atfedilen eserler sergilenmektedir. Bu kısımda Hücre-i Saadet perdesi, Hilye-i Şerifler, başmak-ı şerif modeli, na'l-i saadet modeli, sakal-ı şerif mahfazaları, sakal-ı şerifler ve Hz. Muhammed'in soyağacının yazılı olduğu şecere-i Muhammed levhası bulunmaktadır.

6. bölümde Kur'an-ı Kerim ve mahfazaları sergilenmektedir.

7. bölümde İslam'da bilim temalı eserler sergilenmektedir.

8. bölümde beratlar ve fermanlar sergilenmektedir.

9. bölümde Hüsn-i Hat eserleri sergilenmektedir.

10. bölümde Tılsımlı Gömlekler sergilenmektedir.

11. bölümde Osmanlı'da giyim objeleri sergilenmektedir.

12. bölümde destimal geleneği ve sanduka puşideleri sergilenmektedir.

13. bölümde İslam'da fetih eserleri sergilenmektedir.

14. bölüm Türk .ini sanatı eserleri sergilenmektedir.

15. bölüm İslami sikkeler sergilenmektedir.

## Müzenin birinci bölümünde sergilenen eserler

Müzenin Giriş kısmında 1. Bölümde Türk Dokuma Sanatı içerisinde ibadetlerde kullanılmak için üretilmiş eserlerin tanıtıldığı bölüm bulunmaktadır. Bu bölümde yünlü saf seccadeler, yünlü dokuma halılar, yünlü keçe arakıye seccadeler, ipek kadife ve ipek saten kumaş üzerine metal telle (klaptan) dival işi sarma tekniğinde üretilmiş seccadeler bulunmaktadır.



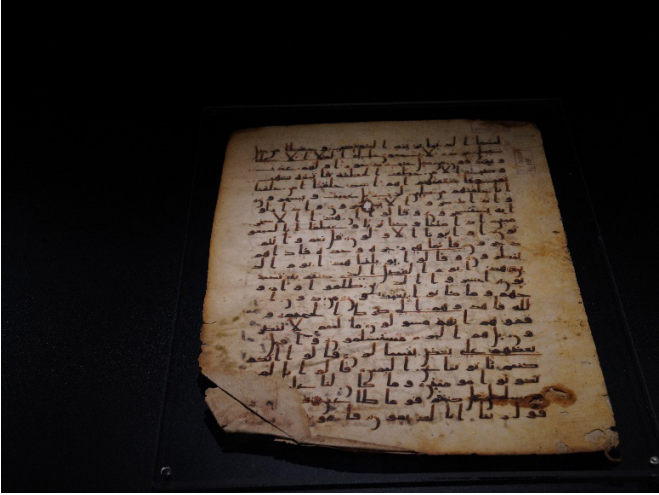
Görsel 1 ve 2: Osmanlı'da Dokumalar (Yazarın Arşivi, 2024)

Yünlü halılar tamamen doğadan elde edilen kök boyalar kullanılarak renklendirilmiştir ve renklerini kaybetmeden günümüze kadar ulaşmışlardır.

## Müzenin ikinci bölümünde sergilenen eserler

Bu bölümde Şam Evrakı olarak bilinen erken dönem Kur'an-ı Kerim yaprakları, ciltler, çeşitli Vakıf belgeleri bulunmaktadır. Sultan II. Abdülhamid döneminde Şam Emevi Camii'inde bulunan bu arşivde çıkan yangın sebebiyle evrakların bir kısmı yanmış olup kurtarılan eserler İstanbul'a getirilmiştir. Daha sonra bu evraklar restore edilerek İstanbul Arkeoloji Müzesi envanterine kayıtları yapılmıştır. Müzemizde sergilenen belgeler bu arşive aittir (Bozdoğan, 2021, 277-291).

Erken dönem belgeler olarak nitelendirilen bu evraklar Kufi hatla yazılmış olup Kur'an-ı Kerimin hareke ve işaretlerinin olmadığı döneme ait olmaları hasebiyle ayrıca önem arz etmektedir.



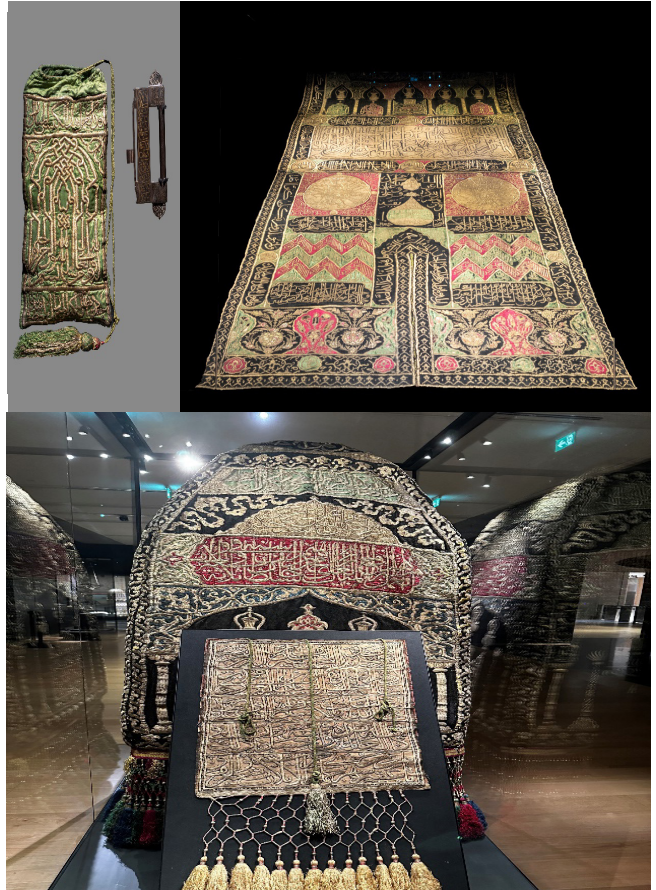
Görsel 3 ve 4: Şam Evrakları (Yazarın Arşivi, 2024)

**Müzenin üçüncü bölümünde sergilenen eserler**  
Bu bölümde İslam Sanatında Mimari ve Dekoratif öğeler sergilenmektedir. Aydınlatma elemanları şamdanlar, kandiller, rahleler, Kur'an Mahfazaları ve sedef kapı kanatları sergilenmektedir (Milli Saraylar, 2021).

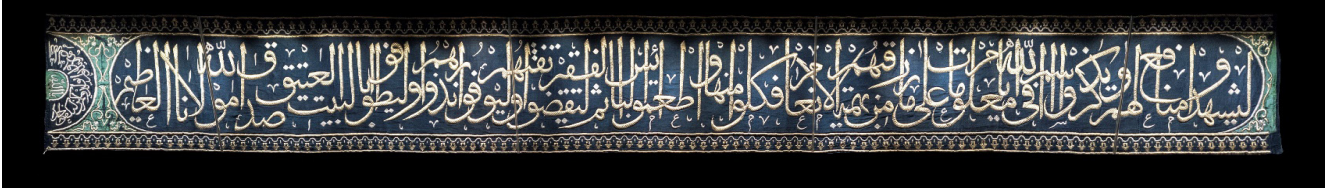
**Müzenin dördüncü bölümünde sergilenen eserler**  
Bu bölümde "İlk Mabet Kâbe" temalı eserler bulunmaktadır. Kâbe kilitleri ve anahtarları, Kâbe Kapı perdesi, Kâbe Yazı kuşakları, zemzem şişeleri, Feraşet çantaları, Hacer'ül Esved mahfazaları, Mahmel-i Şerif kuşağı, Mahmel-i Şerif çadırı ve Makam-ı İbrahim kisvesi bulunmaktadır (Milli Saraylar, 2021).



Görsel 5, 6, 7 ve 8: İslam Sanatında Dekoratif Eserler (Yazarın Arşivi, 2024)



Görsel 9, 10 ve 11: Kutsal Örtüler (Yazarın Arşivi, 2024)



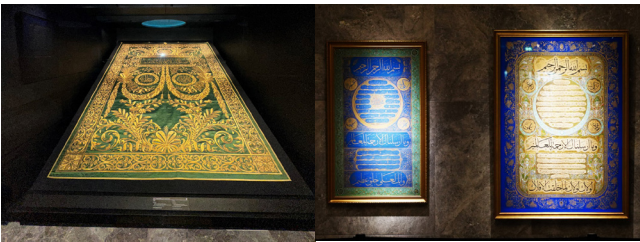
Görsel 12: Kutsal Örtüler (Yazarın Arşivi, 2024)

**Müzenin beşinci bölümünde sergilenen eserler**  
Bu bölümde Hz. Muhammed'e atfedilen eserler sergilenmektedir. Bu eserler Topkapı Sarayı Kutsal Emanetler Dairesinden bu müzede sergilenmesi için getirilmiştir.



Görsel 12, 13, 14 ve 15: Kutsal Emanetler (Yazarın Arşivi, 2024)

Bu kısımda sergilenen eserler şu şekilde özetlenebilir; Hz. Muhammed'in Medine-i Münevver'e de bulunan Türbe-i Şerifi'nin iç kısmında bulunan Hücre-i Saadet'e ait kapı perdesi, Hilye-i Şerifler, Başmak-ı Şerif modeli, Na'l-i Saadet Modeli, Sakal-ı Şerif Mahfazaları, Sakal-ı Şerifler ve son peygamber Hz. Muhammed'in soyağacının yazılı olduğu Secere-i Neb-i levhası bulunmaktadır (Milli Saraylar, 2021).



Görsel 16 ve 17: Hilye-i Şerifler Kutsal Örtüler (Yazarın Arşivi, 2024)

**Müzenin altıncı bölümünde sergilenen eserler**  
Bu Bölümde Kur'an-ı Kerim ve Mahfazaları sergilenmektedir. Çeşitli dönemlere ait Kur'an-ı Kerim ve Mahfazaları sergilenmektedir.



Görsel 18, 19 ve 20: Kur'an-ı Kerimler (Yazarın Arşivi, 2024)

Bu eserler arasında Kur'an-ı Kerim'in tamamının yazılı bulunduğu bir levha çok dikkat çekici bir eser olarak sergilenmektedir (Milli Saraylar, 2021).

**Müzenin yedinci bölümünde sergilenen eserler**  
Bu Bölümde "İslam'da Bilim" temalı eserler sergilenmektedir. Kâtip Çelebi'ye ait Cihannüma isimli eser, müteferrika baskısı olarak sergilenmektedir. Vavassore'nin çizdiği harita, Kâtip Çelebi'ye ait Tuhfet-el Kibar Fi Esfar El Bihar adlı eseri sergilenmektedir. Usul-i hendese tercümesi usturlaplar ve zamanı hesaplamada kullanılan aletler de yine bu bölümde sergilenmektedir (Milli Saraylar, 2021).



Görsel 24, 25 ve 26: Fermanlar (Yazarın Arşivi, 2024)

**Müzenin sekizinci bölümünde sergilenen eserler**  
Bu bölümde Osmanlı döneminden farklı padişah ve dönemlere ait Berat ve Fermanlar bu kısımda sergilenmektedir. Döneminin sanatsal özelliklerini yansıtan bu eserler özellikle Osmanlı tezhip sanatının ulaştığı yüksek sanat anlayışını da göstermesi açısından oldukça önemlidir (Milli Saraylar, 2021).



Görsel 21, 22 ve 23: İslam'da Bilim Objeleri (Yazarın Arşivi, 2024)

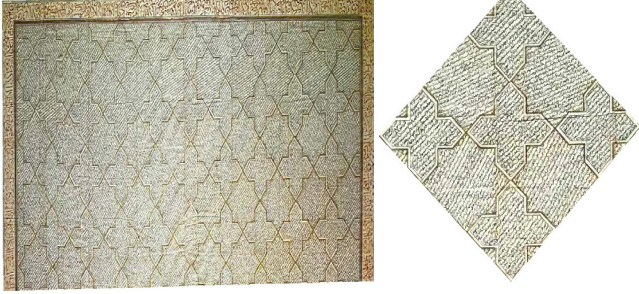
Berat, bir memuriyete tayin, bir gelirden tahsis, bir şeyin kullanılma hakkı, bir imtiyaz veya muafiyetin verildiğini gösteren ve padişahın Tuğrası olan resmî belgedir. Ferman, Dîvân-ı Hümâyün veya Paşa Kapısı'ndaki divanlarda alınan kararlara uygun olarak yazılan ve üzerinde tuğra bulunan padişah emirlerinin (buyruk) genel adıdır (Milli Saraylar, 2021).

**Müzenin dokuzuncu bölümünde sergilenen eserler**

Bu bölümde hüsn-i hat eserleri sergilenmektedir. Hüsn-i hat sanatı "Arap yazısını estetik ölçülere bağlı kalıp güzel bir şekilde yazma sanatı (hüsnü'l-hat, hüsn-i hat)" anlamında kullanılmıştır. Hat sanatının doğduğu dönemde ortaya çıkan başlıca yazı çeşitleri makûlî ve kûfidir. Bu yazıların köşelenmesi ve yuvarlanıp yumuşatılması halinde ortaya çıkmış diğer yazı çeşitleri muhakkak, nesih, rika, reyhânî, sülüs ve tevkîdir. Bunların geneline aklam-ı sitte denir (Serin, 2010).



Görsel 27 ve 28: Hüsnü Hat Eserleri (Yazarın Arşivi, 2024)



Görsel 29, 30 ve 31: Kur'an-ı Kerim'in Tamamının Yazılı Olduğu Eser (Yazarın Arşivi, 2024)

Bunların dışında tâlik, tomar, divânî, sümbüli, icaze ve gubarî gibi hat çeşitleri de vardır. Bölgelere göre hatlar mağribî (Kayrevânî, Endülüsî, Fâsî, Mağribî, Sudanî), tâlik (Tâlik, Nestâlik, Divânî, Şikeste, Divânî Celî), ve Uzakdoğu (Sinî, Cavî) olarak da adlandırılabilir çeşitleri vardır (Serin, 2010).

#### Müzenin onuncu bölümünde sergilenen eserler

Bu bölümde "Tılsımlı Gömlekler" sergilenmektedir. Tılsımlı gömlekler, Osmanlı padişahlarının önemli savaşlarda giydikleri bilinen gömlekleridir. Gömlekte Kur'an ayetleri, Allah'ın ve Peygamberlerin yazılı isimleri bulunur (Tezcan, 2011).



Görsel 32 ve 33: Tılsımlı Gömlekler (Yazarın Arşivi, 2024)



Görsel 34 ve 35: Tılsımlı Gömlekler (Yazarın Arşivi, 2024)

Ebced hesabıyla yazılmış vefkler de bu gömleklerin tasarımında kullanılmıştır. Tılsımlı gömlekler sağlık, birçok kötülüğe karşı korunmak, iç huzurun sağlanması gibi amaçlar için giyilebilse de çoğu savaşta manevi bir kalkan olarak kullanılmak üzere tasarlanmıştır (Tezcan, 2011).

#### Müzenin on birinci bölümünde sergilenen eserler

Bu bölümde Osmanlı'da giyim objeleri sergilenmektedir. Osmanlı padişahlarının giymiş oldukları kıyafetler bu bölümde bulunmaktadır. Özellikle Tören kıyafetleri arsından seçilmiş olan bu kıyafetler o devrin yüksek sanat anlayışını göstermesi açısından çok önemlidir (Atasoy vd., 2001).



Görsel 36 ve 37: Padişah Kaftanları (Yazarın Arşivi, 2024)

Kaftanlar ipek, yün ve pamuk gibi çeşitli materyallerden üretilmiş olup ayrıca kıymetli metal teller de süslemelerinde kullanılmıştır. Osmanlı'nın ihraç ürünleri arasında önemli yer tutan dokuma kumaş ve kaftanlar, Avrupa ve diğer ülkelerde alıcı bulmuştur (Atasoy vd., 2001).

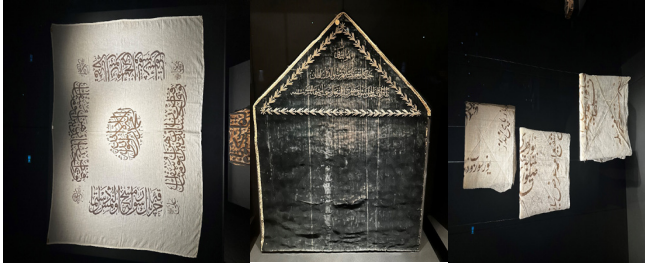




Görsel 38 ve 39: Padişah Kaftanları (Yazarın Arşivi, 2024)

## Müzenin on ikinci bölümünde sergilenen eserler

Bu bölümde Deştimal örtüleri ve Sanduka Puşideleri sergilenmektedir. Deştimal-i Şerif ise Topkapı Sarayı'nda, kutsal emanetlerden Hz. Muhammed'e ait Hırka-i Saadet ziyaretlerinde dağıtılan ince tül-bentlerdir. Sarayda Enderunlular tarafından yıl boyunca tahta kalıplarla basılarak hazırlanan ve Osmanlıca yazılar bulunan deştimaler, Ramazan ayına kadar Hırka-i Saadet Dairesi'ndeki Deştimal Odası'nda muhafaza edilmiştir (Aydın, 2011).



Görsel 40, 41 ve 42: Deştimal Örtüleri (Yazarın Arşivi, 2024)



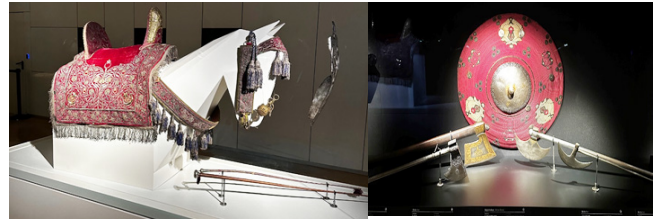
Görsel 43 ve 44: Deştimal Kalıpları ve Hırka-i Saadet Mahfazası (Yazarın Arşivi, 2024)

Topkapı Sarayı'nda her sene Ramazan'ın 15'inci günü özel bir merasim düzenlenirdi. Hz. Muhammed'in hırkası özel sandıktan çıkarılır ve önceden hazırlanmış deştimaler ona tek tek dokundurulurdu. Bu mendiller, Kutsal emanetlerin ziyareti esnasında Hırka-i Saadet'in üzerine konulur ve ziyaretçi bu şekilde hırkayı öperdi. Bu

sayede Hırka-i Saadet'in yıpranmasının da önüne geçilmiştir (Aydın, 2011).

## Müzenin on üçüncü bölümünde sergilenen eserler

Bu bölümde İslam'da fetihlerde kullanılan eserler sergilenmektedir. Farklı dönemlere ait bu eserler genellikle savaşlarda kullanılan aletlerden oluşmaktadır. Kılıçlar, kalkanlar, miğfer, gürz, ok yay, sancak at koşumları, balta, teber ve mızrak ucu gibi savaşlarda kullanılan alet ve edevatlar bu bölümde sergilenmektedirler (Milli Saraylar, 2021).



Görsel 45 ve 46: Savaş Aletleri ve At Örtüleri (Yazarın Arşivi, 2024)



Görsel 47, 48 ve 49: Savaş Aletleri (Yazarın Arşivi, 2024)

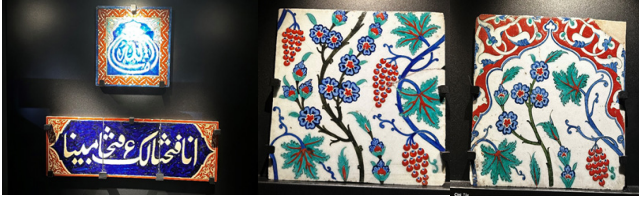
## Müzenin on dördüncü bölümünde sergilenen eserler

Bu bölümde Türk Çini sanatı eserleri sergilenmektedir. Osmanlı Çini Sanatı, erken İslam sanatı ile çini bezeme teknikleri gelişmiş, Selçukluların

13.yüzyılda Anadolu'ya geliřiyle beraber Karahanlı ve Büyük Selçuklu eserlerinde görülen sırlı tuğla ve mozaik teknikleri Anadolu Selçuklularının yapılarında mükemmel desen, renk ve işçilikleriyle göz kamařtıran bir olgunluęa eriřmiştir. Türk çini sanatının ilerleyen yüzyıllarda vazgeçilmez renklerinden olan turkuaz ve kobalt mavisinin yanında patlıcan moru, yeřil, siyah ve altın yaldız kullanılmıřtır (Öney, 1976).



Görsel 50 ve 51: Osmanlı Çini Eserleri (Yazarın Arřivi, 2024)



Görsel 52, 53 ve 54: Osmanlı Çini Eserleri (Yazarın Arřivi, 2024)

İznik'te 1535 – 1560 tarihleri arasında üretilen Şam tipi çiniler, doğaya yakın çizilen desenleri, motif daęarcıęını zenginleřtiren karakteristik enginar, nar, lale, gül gibi motifleriyle büyük ilgi görmüřtür. Karolara işlenen İslami sanat figürler daha çok floral desenler ve hat sanatının çini ile birleřiminden oluřmuřtur (Öney, 1976).

### Müzenin on beřinci bölümünde sergilenen eserler

Bu bölümde İslami Sikkeler sergilenmektedir. İslam medeniyetinin oluřumundan önce Arap Yarımadası'nda ve Filistin sahasında para yerine çeřitli deęiřim deęeri olan materyallerin kullanıldıęı bilinmektedir. Bronzun keřfiyle birlikte ok uçlarının para olarak tedavülde kullanıldıęı coęrafı çevreler olduęu gibi, deęerli tař ve metallerinde mübadele usulüyle yapılan alım satımlarda genel bir deęiřim deęeri tařıdıkları zamanla anlařılmıřtır. Derinin, deniz kabuęunun, ok ucunun, işlenmiř kemik (ok formunda) parçalarının para yerine kullanıldıęı coęrafyalar, İslam medeniyetinin neřet ettięi topraklara yakın bölgelerdedir (Damalı, 2001).

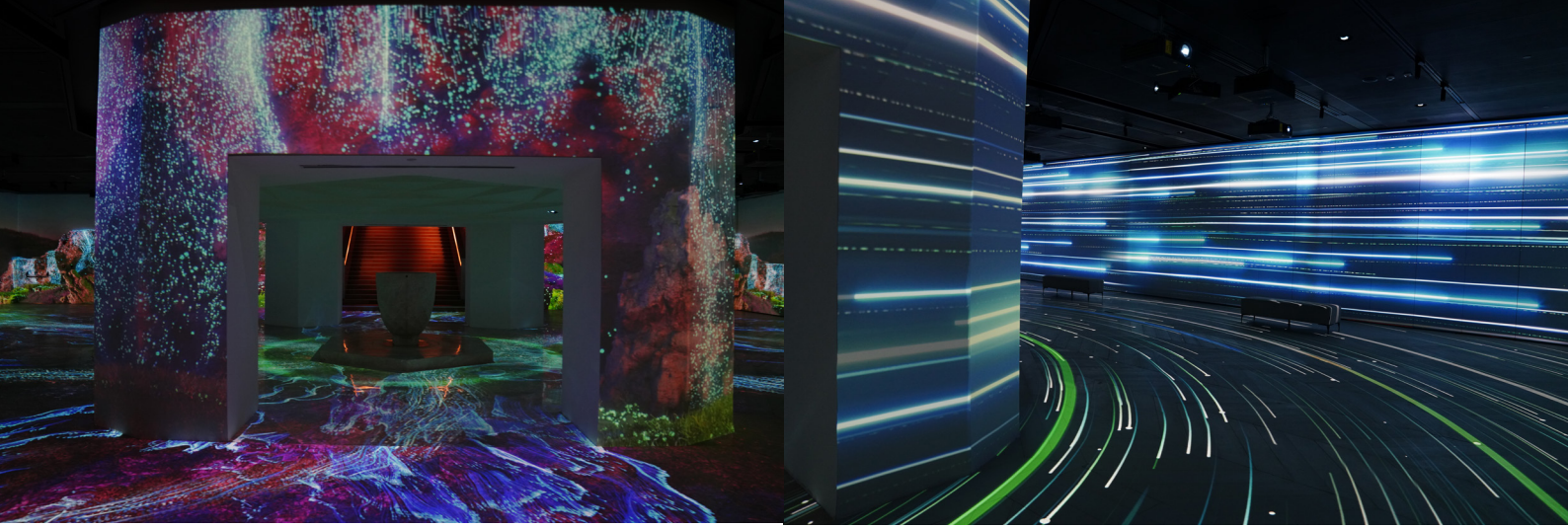


Görsel 55 ve 56: İslami Sikkeler (Yazarın Arřivi, 2024)



Görsel 57 ve 58: İslami Sikkeler (Yazarın Arřivi, 2024)

Sikke, siyasal baęımsızlıęın, idari ve kültürel yapının algılanmasınin, idare eden ile edilen arasındaki iliřkinin göstergesidir. Sikke hükümdarın tanıtım ve üstünlük belgesidir. Belirli bir kentin sikkelerinin üretildięi yer darphanedir. Sikke yapımında ön yüz kalıbı yani alt kalıp sabittir. Arka yüz kalıbı (üst kalıp) ise hareketlidir. Kalıplara yazı ve tasvirler ters olarak kazılır, ön yüz kalıbı bir örs içine gömülür, arka yüz kalıbı için bir sap yapılır. Para basmak için istenen madenin aęırlıęı ve ölçüsü tespit edilir, sonra uzun çubuk halindeki maden parçalara bölünür ve sikke taslaęı pul denilen düz ve yuvarlak parçalar haline getirilir ve pul bir fırında ısıtılıp iki kalıp arasına yerleřtirilerek üstteki kalıba çekici ile kuvvetli darbeler indirilirdi. Bir sikkeyi basan darphanedeki kalıplar çok çabuk yıpranmaktadır. Çok basan bir kalıp üç-beř ay, az basan bir kalıp ise beř yıl kadar dayanabilmektedir (Damalı, 2001).



Görsel 59 ve 60: Ab-1 Hayat Konulu Dijital Enstelasyon (Yazarın Arşivi, 2024)



Görsel 61 ve 62: Kubbe sergi alanı ve “İlk Mescid” temalı videomapping (Yazarın Arşivi, 2024)

Müzedede ayrıca çağdaş tekniklerle oluşturulan dijital içerikli sergileme alanları da bulunmaktadır (Erbay, 2022, s.10-90). Özellikle bu tip dijital etkileşimli çalışmalara müzeye gelen gençler ve çocuklar büyük ilgi göstermektedir.

## Sonuç

Osmanlı'nın başkenti İstanbul'da, tarihin en önemli saraylarından olan Topkapı Sarayı'ndan aktarılan koleksiyonlarla zenginleşen ve İslam Medeniyetleri Müzesi, İstanbul'un Anadolu yakasında açılmış olduğu tarihten bugüne kadar geçen zaman içinde 1.900.000 kişi tarafından zi-

yaret edilmiştir. Müze için planlanan bu büyük alanda İslam medeniyeti ve Osmanlı İmparatorluğu için hem manevi değeri yüksek hem de daha önce ziyarete açılmamış koleksiyon objeleriyle bir arada gerçekleştirilen sergileme son derece dikkat çekmekte ve müzenin kuruluş amacına hizmet etmektedir. Gelen ziyaretçi profili incelendiğinde, ziyaretçilerinin büyük bir kısmının gençler ve çocuklardan oluştuğu görülmektedir. Bu da müzenin eğitim ve öğretim misyonunu yerine getirdiğini göstermektedir. Ulaşılan bu yoğun ziyaretçi kitlesinden anlaşılacağı üzere camii külliyesi içindeki bu müze işlevsel ve koleksiyonun hedef kitle ile buluşturulması açısından başarılıdır.

Müzeye gelen yabancı ziyaretçileri de müzeden olumlu bir şekilde etkilendiklerini müze uzmanlarına sözlü olarak iletmişlerdir. Özellikle müze-deki dijital içerikli çalışmaların sosyal medya platformlarında yüksek oranlarda paylaşılmasıyla müzenin bilinirliği artmakta ve bu doğal etkileşim ziyaretçi sayısını da olumlu yönde etkilemektedir. Müzede gelecek zamanlarda yeni dijital projelerin hayata geçirilmesi için çalışmalar devam etmektedir. Müze yeni eserlerin getirilmesi suretiyle de ziyaretçilerin ilgi ve dikkatinin çekilmesi hedeflenmektedir.

## Kaynaklar

- Alexander, E. (1979). *Museums in motion: An introduction to the history and function of museums*. Nashville.
- Atasoy, N., Denny, W. B., Mackie, L. W., & Tezcan, H. (2001). *İpek: Osmanlı dokuma sanatı*. Azimuth Editions Limited.
- Aydın, H. (2011). *Hırka-i Saadet Dairesi ve Mukaddes Emanetler*. Kaynak Yayınları.
- Bozdoğan, E. B. (2021). Şam evrakı koleksiyonuna giriş: Aynı mushafa ait farklı yazmaların tespiti. In N. Gökkır et al. (Eds.), *Kur'an araştırmaları ve oryantalizm* (s. 277-291). Marmara Üniversitesi İlahiyat Fakültesi Vakfı Yayınları.
- Çamlıca Eğitim Kültür Vakfı. (2024). Ana sayfa. <https://www.camlicaegitimkulturvakfi.com>
- Damalı, A. (2001). *150 devlet – 1500 sultan: İslam sikkeleri*. Nilüfer Damalı Eğitim Kültür ve Çevre Vakfı.
- Delon, M. (2013). *Encyclopedia of the Enlightenment* (Cilt 1). Routledge.
- Erbay, F. (2018). The role of university museums. *UNIMUSEUM*, 1(1), 1-4.
- Erbay, F. (2019). Müze yönetimini kurumsallaştırma çabası. *Mimarlar Odası Vakfı Yayınları*.
- Erbay, M. (2022). Müzelerde sergileme ve sunum tekniklerinin planlanması. Beta Yayınevi.
- Findlen, P. (1989). The museum: Its classical etymology and Renaissance genealogy. *Journal of the History of Collections*, 1(1), 59.
- Mairesse, F. (2020). Definitions and missions of museums: What definition do museums need? In *Proceedings of the ICOM Committees' Day* (s. 33).
- Milli Saraylar. (2021). *İslam Medeniyetleri Müzesi*. Milli Saraylar Başkanlığı.
- Öney, G. (1976). *Türk çini sanatı*. Yapı Kredi Yayını.
- Serin, M. (2010). *Hat sanatı ve meşhur hattatlar*. Kubbealtı Neşriyatı.
- Tezcan, H. (2011). *Tılsımlı gömlekler*. Timaş Yayınları.