

For citation / Atf için:

KUM, Ö., (2025). Film afişlerinin kültürel kodlara göre değerlendirilmesi. *Uluslararası Sosyal Bilimler ve Eğitim Dergisi – USBED* 7(12), 25-46. <https://doi.org/10.5281/zenodo.14696619>, <https://dergipark.org.tr/tr/pub/usbed>

Film afişlerinin kültürel kodlara göre değerlendirilmesi

Evaluation of film posters according to cultural codes

Özlem KUM

Doç. Dr.; Tokat Gaziosmanpaşa Üniversitesi, Erbaa Meslek Yüksekokulu, Grafik Tasarım Bölümü, 60500, Tokat, Türkiye

E-mail: ozlemkum@outlook.de

ORCID: 0000-0002-6567-7974

Makale Türü / Article Type:

Araştırma Makalesi / Research Article

Gönderilme Tarihi / Submission Date:

20/12/2024

Revizyon Tarihleri / Revision Dates:

27/12/2024 (Major r.)

Kabul Tarihi / Accepted Date:

20/01/2025

Etik Beyan / Ethics Statement

- ✓ Yazar(lar), çalışmanın etik kurul onayına tabi olmadığını beyan eder(ler).
- ✓ The author(s) declare(s) that the study is not subject to ethics committee approval.

Araştırmacıların çalışmaya katkısı / Researchers' contribution to the study

1. Yazarın katkısı: Makaleyi yazdı, verileri topladı ve sonuçları analiz etti/raporladı (% 100).

Author contribution: Wrote the article, collected the data, and analyzed/reported the results (100 %).

Çıkar çatışması / Conflict of interest

Yazar(lar) bu çalışmada olası bir çıkar çatışması olmadığını beyan ederler.

The author(s) declare(s) that there is no potential conflict of interest in this study.

Benzerlik / Similarity

Bu çalışma iThenticate programında taranmıştır. Nihai benzerlik oranı % 3'tür.

This study was scanned in the iThenticate program. The final similarity rate is 3 %.

Film afişlerinin kültürel kodlara göre değerlendirilmesi

Öz

Kültür, bir toplumun değerlerini ve estetik anlayışını şekillendirerek afiş tasarımına doğrudan yansır. Afişler, kültürel semboller ve estetik öğelerle toplumsal hafızayı görselleştirir, mesajın etkili bir şekilde iletilmesini sağlar. Böylece, kültür ve afiş tasarımı, estetikle iletişimi birleştirerek hem kimlik aktarımı hem de anlam yaratımında önemli bir rol üstlenir.

Bu araştırmanın amacı, farklı kültürlere ait film afişlerini inceleyerek, kültürel etkilerin film afişlerinin tasarımına nasıl yansıdığını değerlendirmek ve bu yansımaları çözümlenektir. Bu araştırma, farklı kültürlerdeki film afişlerinde kullanılan sembollerin analiz edilmesi ve kültürel öğelerin afiş tasarımındaki rolünün ortaya çıkarılması açısından önem taşımaktadır. Araştırmada, Fransız, Japon, Meksika, Avrupa, İspanyol, Hint, İtalyan-Amerikan ve Batı kültürlerine ait, internet ortamından rastgele seçilmiş kültürel etkiler barındıran sekiz adet afiş tasarımı, nitel araştırma yöntemlerinden doküman inceleme ve betimsel analiz yöntemiyle değerlendirilmiş ve her bir afişin kültürel bağlamları tasarım unsurları üzerinden analiz edilmiştir.

Bu araştırmada, film afişlerinin yalnızca tanıtım aracı değil, filmlerin kültürel, tematik ve estetik yönlerini yansıtan güçlü bir iletişim aracı olduğu ortaya konulmuştur. Afişlerin, ait oldukları kültürün renk paletleri, sembolleri ve tasarım unsurlarıyla izleyicilere filmle ilgili ön izlenim sunduğu belirlenmiştir. Farklı kültürlere ait afişlerin estetik anlayış ve toplumsal değerlerle paralellik taşıdığı, bu nedenle hem kültürel tanıtım hem de sanatsal ifade biçimi olarak önemli bir rol oynadığı sonucuna ulaşılmıştır.

Anahtar Kelimeler: Afiş tasarımı, Film afişi, Kültürel kod, Değerlendirme

Evaluation of film posters according to cultural codes

Abstract

Culture directly reflects on poster design by shaping the values and aesthetic understanding of a society. Posters visualise social memory with cultural symbols and aesthetic elements, and ensure that the message is communicated effectively. Thus, culture and poster design play an important role in both identity transfer and meaning creation by combining aesthetics and communication.

The aim of this research is to evaluate how cultural influences are reflected in the design of film posters and to analyse these reflections by examining film posters from different cultures. This research is important in terms of analysing the symbols used in film posters of different cultures and revealing the role of cultural elements in poster design. In the study, eight poster designs with cultural influences from French, Japanese, Mexican, European, European, Spanish, Indian, Italian-American and Western cultures, which were randomly selected from the internet, were evaluated by document analysis and descriptive analysis method, which are qualitative research methods, and the cultural contexts of each poster were analysed through design elements.

In this study, it was revealed that film posters are not only promotional tools but also a powerful communication tool reflecting the cultural, thematic and aesthetic aspects of films. It has been determined that posters provide the audience with a preliminary impression of the film with the colour palettes, symbols and design elements of the culture they belong to. It was concluded that posters belonging to different cultures are in parallel with aesthetic understanding and social values, and therefore play an important role both as a form of cultural promotion and artistic expression.

EXTENDED ABSTRACT

Introduction

This research aims to analyze the effects of cultural codes on design by examining film posters from different cultures. Eight movie posters from French, Japanese, Mexican, European, European, Spanish, Spanish, Indian, Italian-American and Western cultures were evaluated through document analysis and descriptive analysis methods. The study aims to demonstrate that posters are not only a promotional tool, but also a powerful communication tool that reflects cultural, thematic and aesthetic values. The study examines in detail how visual elements such as color, symbol, typography and composition are associated with the cultural context and how these elements support the thematic structure of the film. By analyzing posters from different cultures, the research reveals cultural diversity and richness in visual communication, and offers an interdisciplinary perspective on the relationship between design and culture. Especially emphasizing the strong link between cultural identity, aesthetic understanding and visual communication, this research constitutes an important resource for both designers and academicians. The research focuses on questions such as how the visual elements (color, symbol, typography,

composition) used in movie posters reflect cultural codes, how the poster designs of a particular culture represent the aesthetic understanding and traditional values of that society, how the use of cultural elements in poster design supports the thematic structure and atmosphere of the film, and how the use of cultural codes in movie posters provides the audience with a preliminary impression of the film.

Conceptual and Theoretical Framework Concepts

A movie poster is a graphic design tool used for the visual promotion of a movie, aiming to attract the audience and usually contains symbols that reflect the theme, characters or general mood of the movie. A cultural code, on the other hand, is a reference system shaped around the common values, beliefs and symbols of a society and shared by individuals in meaning-making processes. In the context of poster design, cultural codes are the elements that enable the audience to make sense of a particular movie poster and play a critical role in conveying the message of the poster accurately. The colors, typography, images and composition used in poster design communicate with the target audience not only aesthetically but also by reflecting cultural codes. Therefore, an accurate analysis of cultural codes in the design of movie posters is an important factor for the poster to effectively convey the message.

Literature Review

Within the scope of the research, academic articles, theses and dissertations published in academic platforms such as Google Scholar, JSTOR, Scopus, ResearchGate and Academia.edu on design, culture and communication were accessed. Academic books and refereed journals examining the relationship between design and culture were scanned; master's and doctoral theses on similar topics were evaluated in the digital libraries of universities.

Method

In this study, eight film posters belonging to French, Japanese, Mexican, European, European, Spanish, Indian, Italian-American and Western cultures were analysed through document analysis and descriptive analysis, which are qualitative research methods. It was analysed how the cultural characteristics in the designs of film posters from different cultures were reflected. The posters were evaluated in detail in terms of elements such as cultural symbols, colour usage and font choices. The study presents a detailed analysis of elements such as cultural symbols, colour palettes and character depictions used in poster designs, revealing the effects of cultural elements on visual design.

Conclusion and Recommendations

When the film posters of French, Japanese, Mexican, European, Spanish, Spanish, Indian, Italian-American and Western cultures are examined in terms of cultural symbols, colour palettes, fonts and visual design elements, it is seen that each of them reflects its own culture in an impressive way. In the *Amélie* film poster, the colours green and red emphasise French elegance and reflect the nostalgic and romantic atmosphere of Paris. The *Spirited Away* film poster presents the nature-spirit theme with a simple aesthetic, referring to Japanese mythology and the Shinto faith. The poster for *Coco* emphasises the ritualistic and joyful aspect of Mexico with its *Día de los Muertos* tradition and visualises family ties. The pastel tones and art nouveau architecture of *The Grand Budapest Hotel* reflect the elegant lifestyle of Eastern European aristocracy. The film poster for *Pan's Labyrinth* creates a gothic atmosphere with dark tones and references to Spanish folk tales. The warm colours and vibrant fonts of *Slumdog Millionaire* highlight the energetic nature of India and themes such as social class differences. The *Godfather* poster highlights the world of the mafia with its black-and-white and red colours and the themes of family and honour in Italian-American culture with the red rose symbol. The *Black Swan* movie poster reflects the themes of individual perfectionism and inner conflict in Western culture with its contrasting colours and feather symbols. In conclusion, this study has revealed how cultural elements are strongly present in the design of film posters and how these elements reflect the aesthetic and social values of each culture. While the posters analysed present visual messages that appeal to different cultures, the design elements of each effectively reflect the identity of that culture. The colours, symbols and fonts in the posters not only give clues about the film, but also open up the cultural context and world of meaning to the viewer. As visual expressions of cultural identities, these designs visually present the similarities and differences between cultures.

Keywords: Poster design, Film poster, Cultural code, Evaluation

GİRİŞ

“Kültür, milletin toplumsal değer yargılarını içselleştiren ve bir arada yaşama anlayışını doğuran işlevsel bir yaşam tarzıdır” (Yurgiden & Çelik, 2024). Kültür, afiş tasarımında önemli bir rol oynar; çünkü tasarımdaki renkler, semboller ve görsel öğeler hem kültürel kimliği hem

de toplumsal değerleri yansıtarak mesajın etkisini güçlendirir. Her kültür, belirli renkleri ve sembolleri farklı şekilde anlamlandırabilir, bu nedenle tasarımcılar kültürel bağlamı dikkate alarak afişlerini oluşturmalıdır. Afişlerde kullanılan görseller, izleyicinin kültürel kodları hızlıca tanıyıp doğru şekilde anlamasını sağlar. Böylece afişler, yalnızca görsel bir araç olmakla kalmaz, aynı zamanda toplumun kültürel ve tarihsel mirasını da taşır. “Bir afiş, görsel tasarım, renkler ve metinlerin kullanımıyla bir mesajı iletmeyi amaçlar” (Tarlakazan & Tarlakazan, 2024, s. 98). “Afişlerin tasarımları, kitlelerin filmler konusunda bilgilenmesi açısından önem taşımaktadır. Bu çerçevede afişler, farklı dizgilerle dizayn edilmekte, afişlerin tasarımında renk kullanımına özen gösterilmekte ve afişlerde aktarılan bilgilerin net bir şekilde ifadesi sağlanmaktadır. Bunun yanı sıra afişler hem üretici hem de tüketici açısından değerli bir doküman olma özelliği taşımaktadır” (Tos, 2024, s. 267). Grafik tasarımcılar, toplumların anlamlandırma ve algılama durumlarını da gözeterek görsel iletişim araçları tasarlamaktadır. Görsel iletişim araçları tasarlanırken hedef kitlenin sosyokültürel, eğitim durumu, deneyimleri, estetik değerleri, maddi ve manevi kültürel değerleri göz önünde bulundurulmaktadır. Böylece tasarım hedef kitleye ulaşılabilen, mesajı iletelebilen ve alıcı tarafından anlamlandırma yapılabilmektedir. Görsel iletişim şeklinde oluşturulmuş mesajlar kalıcıdır ve farklı zaman dilimlerinde de geçerliliklerini koruyarak belge niteliği taşımaktadırlar (Uçar, 2019, s. 22). Grafik tasarım sürecinde tasarımcı bağlı bulunduğu kültüre, hedef kitleye göre tasarımını oluşturmaktadır. Tasarımını oluştururken o kültürde anlamlı olan imgeler başta olmak üzere çeşitli görsel araçlardan faydalanmaktadır. Seçilen imgelerin alıcıya aktarılabilmesi için kısa bir zaman bulunmaktadır ve bu sebeple imgeler titizlikle ve doğru anlamlandırma yapılabilecek şekilde seçilmelidir (Aktürk, 2024, s. 763). Afişler, günümüzde bir iletişim dili olarak çeşitli mecralarda kullanılmaktadır, afiş tasarımında kullanılan görsel, çizim ve semboller afişin daha rahat ve hızlı anlaşılmasını sağlamaktadır.

Ayçe, Yılmaz ve Sarıkaya’ya göre (2021, s. 1251), “afişler başlıca üçe ayrılmaktadırlar. Bunlar: Ticari Afişler: Reklam ve tanıtım içerikli afişlerdir. Ürün, hizmet ve kampanyaları içeren özellikleri vardır. Sosyal ve Politik İçerikli Afişler: Sosyal ve siyasi amaca hizmet eden afişlerdir. Kültürel Afişler: Sanatsal temaların işlendiği afiş tasarımlarıdır”. Kültürel afişler kategorisine giren film afişleri hem bir tanıtım aracı hem de filmin ruhunu, temasını ve duygusal tonunu görsel bir dilde özetleyen sanatsal tasarımlardır. Film afiş tasarımlarında da görsel, tipografi, renk, hiyerarşi gibi tasarımsal öğelerin kullanımı önemlidir ve tasarımda bir anlam aktarımı sağlamaktadır. Cemiloğlu ve Ünalın’a göre (2023,s. 457), “Film afişleri görsel semboller arasında önemli bir yer tutar. İnsanlar sinema filmlerine ait afişleri görerek, film

hakkında birçok bilgiye sahip olurlar. Dolayısıyla izleyiciler seçim yaparken afişler büyük bir etkiye sahiptir. Afişler, filmi temsil ederken aynı zamanda izleyiciye filmin atmosferini, hikayesini ve karakterlerini aktarır. Görüntüleri, renkleri, kompozisyonları ve tipografik öğeleriyle izleyicide ilgi uyandırır ve onları filme çekmeye çalışır.” “Sinemada da duygudüşünceler kitlelere iletmekte ve kültürel kodlar aktarılmaktadır. Her yapımın kendine özgü kültürel kodları bulunmaktadır. Bununla birlikte sinema filmlerinde popüler olan kültürel kodlara görsel ve dilsel olarak çağrışım yapılmaktadır” (Yılmaz,2023, s. 820). Üzümcü ve Ürün Karahan’a göre (2024, s. 259), “Kültürel öğeler toplum tarafından belirlenen ve belli bir alt yapısı olan davranış kalıplarıdır ve çeşitli kodlardan oluşur. Kültürel kodlar toplum yapısını düzenleyen, davranışlara yön veren, toplumsal kaynaşmayı sağlayan, belli kuralları olan önemli unsurlardır. Geçmişte sosyal birikimler ile oluşan, gelişen bu öğeler günümüzde de varlığını büyüterek sürdürmektedir. Millet olarak bize has olan bu öğeler bizi diğer toplumlardan ayırır ve bizi özgün kılar.” Kültürel sembollerin/kodların film afişinde kullanılmasıyla ait olduğu kültüre ait parçaları izleyiciye yansıtması söz konusudur. Bir kültür taşıyıcısı olan bu film afişlerinde kullanılan yerel öğe, geleneksel renk kullanımı, belli bir kültüre ait ikonik sembol filmin teması hakkında bilgi vererek kültürel bağlamları yansıtmaktadır. Örneğin, "Mulan" (1998) animasyon filmi, afiş tasarımındaki kırmızı renk paleti ve ejderha, geleneksel kılıç gibi sembolleriyle filmin temasının Çin efsanesine dayandığını görsel öğelerle aktarmaktadır.

“renklerin psikolojik etkileri özel bir anlam taşımaktadır (acı ve saldırganlık için kırmızı, soğukluk için mavi, sükûnet ve kudret için yeşil vb). Bunlar, büyük oranda kültüre göre belirlenen niteliktedir. Film afişlerinde kullanılan renk ve tonlar filmin türsel yapısına bağlı olarak farklılık göstermekte ve anlamı destekleyici şekilde kullanılmaktadır. Korku filmlerinin afişlerinde kullanılan tonlar ve renklerle komedi filmi için tasarlanan bir afişin renk ve renk tonlaması farklılık taşımaktadır” (Sünbül Olgundeniz, 2017, s. 294).

Teknolojik gelişmeler, iletişim ve medyanın da etkisiyle küreselleşmeye imkân tanımaktadır fakat her toplum ait olduğu sosyal ve kültürel yapısına bağlı kalarak toplum değerlerine bağımlı tasarım süreçleri yürütmektedir. Bu sebeple birçok afiş tasarımında toplumsal ve kültürel yapıların yansımalarını görmek mümkün olabilmektedir. Bunun en güzel örneklerinden biri Fransız sanatçı Lautrec’tir. Özpolat & Doğan Erçiş (2023, s. 2685)’in de değindiği gibi “Lautrec’in çalışmaları incelendiğinde; dans salonlarını ve Paris gece hayatının içerisinde oluşan kendisini arayan bir ressam olarak görülmektedir. Afişlerinde ise etkileyici üslup özelliğini tamamlayan akılda kalıcı karakterler, düz renkli alanlar ve ayırt edici silüetler kullanmıştır”. Lautrec’in afiş tasarımları, Paris’in 19. yüzyıldaki gece hayatını ve sosyal yaşantısını yansıtan güçlü görsel belgelerdir. Sanatçı, özellikle Montmartre gibi bölgelerdeki

kabareler, dans salonları ve eğlence mekanlarını konu alarak, dönemin atmosferini afişlerine taşımıştır. Tasarımlarında Paris'in canlı ve bohem ruhunu betimleyen Lautrec, mekanları, insanları ve toplumsal yaşamı sade ama etkileyici bir üslupla aktarmıştır. Böylece, dönemin kültürel kimliği sanatında önemli bir yer bulmuş ve afişleri birer sanatsal anlatım aracı haline gelmiştir. Kültürel kimliğin inşasında imgelerin önemli ve dönüştürücü bir rolü bulunmaktadır. Hedef kitlenin, afiş tasarımlarında kendi kültürel değerlerini ve sembollerini görmesi, iletilmek istenen mesajın doğru ve etkili bir biçimde algılanmasını sağlar. Bu sürekliliği sağlayan unsurlar; kültürel kodlar, inanç sistemleri ve paylaşılan toplumsal değerlerdir. Aynı kültürel bağlamı paylaşan bireyler, afişlerde kullanılan görsel ve anlamsal kodları benzer biçimde okuyup yorumlayabilirler. Dolayısıyla, görsel unsurların kültürel içeriklerle bütünleştirilmesi, tasarımın estetik ve iletişimsel gücünü artırarak hedef kitlenin kültürel bağlamda derin bir anlam bağı kurmasını sağlar.

YÖNTEM

Bu araştırma kapsamında, Fransız, Japon, Meksika, Avrupa, İspanyol, Hint, İtalyan-Amerikan ve Batı kültürlerine ait sekiz afiş, internet ortamından rastgele seçilerek doküman incelemesi ve betimsel analiz yöntemiyle değerlendirilmiştir. Makalede incelenen afişler, kültürel bağlamları ve toplumsal değerleri aktarmadaki güçlü görsellikleri ve farklı kültürel kodları yansıtan görsel öğeler barındırması sebebiyle tercih edilmiştir. Keleş, Ak & Kesici (2024, s. 80), "*Doküman analizi yöntemi, olgu ve olaylarla ilgili bilgiler içeren yazılı metinlerin ayrıntılı taranması ve bu bilgilerden bir bütünlük oluşturulmasına olanak sağlayan yöntem olarak adlandırılmaktadır*". Yıldırım & Şimşek (2018, s. 239-240)'in değindiği gibi "betimsel analizde elde edilen veriler, önce sistematik ve açık bir biçimde betimlenir. Daha sonra yapılan bu betimlemeler açıklanır ve yorumlanır, neden-sonuç ilişkileri irdelenir ve birtakım sonuçlara ulaşılır". Araştırma kapsamında, farklı kültürlerdeki film afişlerinin kültürel özellikleri nasıl yansıttığını anlamak için doküman inceleme yöntemi kullanılmıştır. Bu yöntemle, çeşitli ülkelerden toplanan afişler incelenerek kültürel semboller, renk kullanımı ve yazı tipi tercihleri gibi unsurlar analiz edilmiştir. Elde edilen veriler betimsel analiz yöntemi ile yorumlanmış ve böylece afişlerin kültürel özellikleri ortaya konmuştur. Betimsel analiz çerçevesinde kültürel simgeler, renk paletleri ve karakter tasvirleri gibi detaylar detaylı bir şekilde ele alınmıştır.

BULGULAR VE YORUM

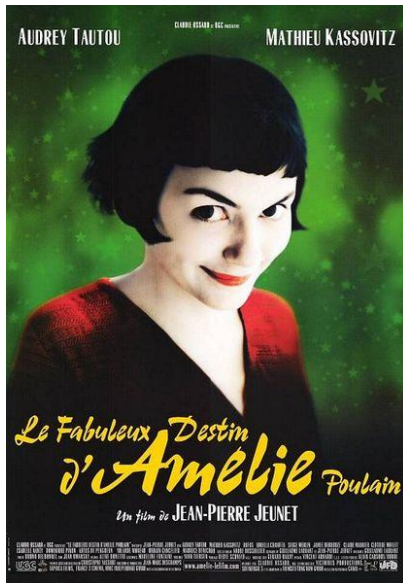
Bu bölümde, araştırma kapsamında elde edilen bulgular detaylı bir şekilde sunulmuş ve ilgili veriler yorumlanarak değerlendirilmiştir. Araştırma sürecinde incelenen afişler üzerinden kültürel, estetik ve tematik öğelerin nasıl ifade edildiği ele alınmış ve bu öğelerin, filmlerin

anlatısına olan katkıları analiz edilmiştir. Ayrıca araştırma konusunun anlaşılabilirliğini kolaylaştırmak amacıyla afişler biçimsel ve tematik olarak kategorize edilmiştir.

Tablo 1 Araştırma Kapsamında Ele Alınan Film Afişlerinin Biçimsel ve Tematik Unsurlarına Göre Kategorize Edilmesi

Kategori	Film Adı	Biçimsel Unsurlar	Tematik Unsurlar
Fransız	Amélie	Yeşil renk paleti, kırmızı detaylar (ruj ve kıyafet), masalsi tipografi	Fransız nostaljisi, romantizm, iyimserlik
Japon	Spirited Away	Kırmızı ve beyaz renkler, Japon tapınakları, doğa figürleri	Japon mitolojisi, ruh dünyası, doğaya bağlılık
Meksika	Coco	Canlı renkler (mor, turuncu, pembe), şeker kafatasları, iskelet figürleri	Día de los Muertos (Ölümler Günü), aile bağları, ritüeller
Avrupa	The Grand Budapest Hotel	Pastel tonlar, art nouveau mimari, zarif tipografi	Doğu Avrupa aristokrasisi, nostalji, fantastik öğeler
İspanyol	Pan's Labyrinth	Karanlık renk paleti (mavi, gri), el yazısı tipografi, fantastik yaratıklar	İspanyol halk masalları, savaşın etkileri, gotik atmosfer
Hint	Slumdog Millionaire	Dinamik yazı tipi, canlı renkler (pembe, sarı, turuncu),	Toplumsal sınıf farkları, aşk, umut
İtalyan-Amerikan	The Godfather	Siyah-beyaz renk paleti, kırmızı gül figürü, sade tasarım	Mafya kültürü, aile bağları, şeref
Batı	Black Swan	Koyu renk paleti, kuş sembolleri, bale figürü	Mükemmeliyetçilik, içsel çatışma, dönüşüm

Görsel 1 "Amélie" Film Afişi (2001)



Fransız sinemasının romantik, masalsı yönünü vurgulayan film afiş tasarımı, Paris'in yerel yaşamını ve şehrin atmosferini yansıtan sembollerden izler taşımaktadır. Bu kültürel temsiller Amélie'nin büyük, masum gözleriyle ön planda olmasıyla örneklendirilebilir. Filmdeki saf, iyimser bakış açısı ve Paris'in nostaljik havası filmin ana karakteri üzerinden tasarıma aktarılmıştır. Tasarımda arka plandaki yeşil tonlar, Fransa'nın pastoral yanını simgelerken, kırmızı ruj ve kıyafet detayları, Fransız modasına bir gönderme yapmaktadır.

Görsel 2 "Spirited Away" Film Afişi (2001)



Spirited Away animesi Japon mitolojisinden izler taşımakta; ruhlar dünyası ve Shinto inanç sisteminin izlerini izleyiciye aktarmaktadır. Ana karakter olan Chihiro'nun hiyerarşik düzende ön planda olduğu afiş tasarımının arka planında Japon tapınakları ve geleneksel yapılar göze çarpmaktadır. Renkler ise Japonya'nın mistik ve doğa ile iç içe geçmiş yapısını simgelerken kırmızı ve beyaz, Japon kültüründe saflığı ve şansını temsil etmektedir. Afişte, genellikle korku ve merak arasında bir ifade taşıyan Chihiro'nun yüzü Japon kültüründeki çocukluğun saflığını ve masumiyetini simgelerken, aynı zamanda ruhlar dünyasıyla olan etkileşiminin getirdiği belirsizliği ve tehlikeyi yansıtmaktadır. “Shinto tapınakları, Japonya'nın yerel inanç sistemi olan Shintoizm'e adanmış tapınaklardır. Bu tapınaklar genellikle doğal çevreyle uyumlu bir şekilde inşa edilmiş ve bahçe düzenlemesi ile çevrelenmiştir. Shinto tapınakları, doğanın kutsallığını vurgular ve ziyaretçilere manevi bir deneyim sunar” (Bektaş & Burnak, 2024, s. 418). Afişteki arka planda yer alan çeşitli ruhlar Shinto inancındaki kami (tanrılar veya ruhlar) kavramını yansıtarak doğanın ruhsal bir varlık olarak kabul edilmesine vurgu yapmaktadır. Afiş tasarımında kullanılan renk paleti sembolik anlamlar taşımaktadır; yeşil doğayı, mavi huzuru,

kırmızı ise yaşamı ve enerjiyi temsil etmektedir. “Yeşil renk tarih boyunca her toplumda tabiatın rengi olmasından dolayı sevilen bir renk olmuştur. Yeşilli, sessizliği, canlılığı, huzuru ve mutluluğu simgelemiştir” (Gafarova, 2021, s. 756). “...kırmızı renk, kanın, ateşin, güneşin ve hayatın birlikte sembolü olmuştur (Şahbaz & Çiftçi,2024, 205). Bu renkler, Japon estetiğinin ve doğayla olan bağlılığının bir göstergesidir. Japon kültürünün zenginliğini ve derinliğini yansıtan "Spirited Away" afişindeki semboller, izleyiciyi doğanın ruhsal varlıkları ve kültürel geleneklerle olan etkileşimi hakkında düşündürmektedir. Bu semboller, Japon mitolojisinin ve Shinto inancının temel unsurlarını keşfederken, aynı zamanda evrensel temalar olan cesaret, kimlik ve dönüşüm gibi konuları da ele almaktadır.

Görsel 3 "Coco" Film Afişi (2017)



Afiş, filmin ana temasını yansıtan sembollerle doludur. Aile ilişkileri ve hatıralar, görsel olarak ön plandadır. Meksika'nın ölümler günü (Día de los Muertos) geleneğini odağına alan animasyon filmi, içeriğinde tema olarak kültürel ritüelleri, müzik ve aile değerlerini öne çıkarmaktadır. Afişte hiyerarşik düzende filmdeki ana karakter Miguel'i ve onun ailesini öne çıkarılmış; karakterlerin yüz ifadeleri ve duruşları, duygusal derinliği yansıtırken, izleyicinin filme dair merakı arttırılmıştır. Miguel'in ailesinin vurgulanması, izleyiciye filmdeki derin duygusal bağları keşfetme vaadinde bulunmaktadır ve karakterlerin yanında yer alan keman ve iskelet figürleri, filmdeki müzik ve yaşam-ölüm temalarını simgelemektedir. Özellikle iskelet figürleri, Dia de los Muertos (Ölümler Günü) geleneğinin önemli bir parçasıdır. “Ölümler Günü,

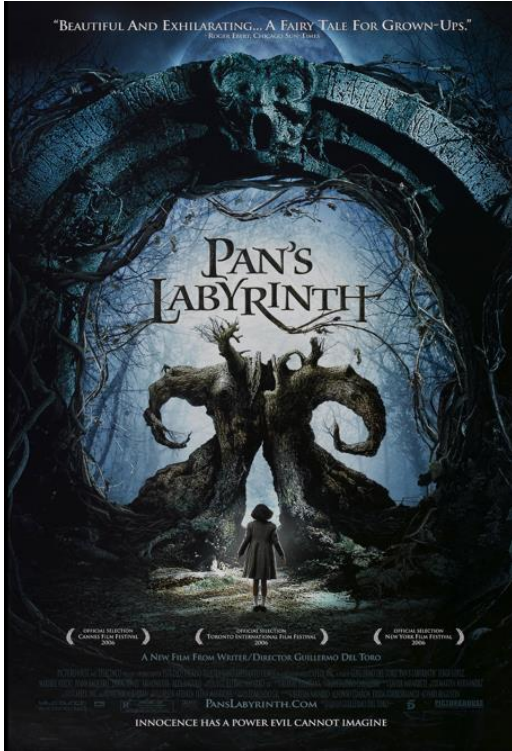
İspanyollar ve Latin Amerikalıların kutladığı, amacı ölüleri anmak olan bir festivaldir.... Burada bulunan iskeletler ölenleri simgeler (Wikipedia, 2024). Karakterin ruhani durumları renk kullanımları ile de desteklenmektedir. Film afişindeki canlı renk kullanımları Meksika kültürünün neşeli ve renkli doğasını yansıtmasının yanı sıra Meksika'nın folklorik estetiğini de vurgulamaktadır. Afişte kullanılan canlı mor, turuncu ve pembe tonları, Meksika'daki ölüm kavramının renkli ve hayat dolu bir biçimde ele alındığını yansıtmakta; geleneksel şeker kafatasları (calaveras), iskelet figürleri ve müzik aletleri, Meksika kültürünü simgelemektedir. Afişte arka planda yer alan renkli çiçekler ve geleneksel motifler, Meksika kültürünü sembolize etmenin yanı sıra bu unsurlar, izleyicinin filme dair kültürel bir bağ kurmasına yardımcı olmaktadır. “Çiçekler; ruhsal bakımdan saflığı, aydınlanmayı, ulaşılabilecek mükemmelliği, ruhsal tekamülü, ruhsal erdemleri ifade eder. Açılmış çiçek veya çiçeğin açılması spiritüel aydınlanmayı simgeler” (Erdem Köroğlu, 2024, s. 186). Renk paletindeki sıcak renk seçimleri genel atmosferde hem aile bağlarını hem de Meksika'nın kültürel değerlerini vurgulamaktadır. Renk paleti, tipografi, karakter tasarımı ve genel kompozisyon açısından güçlü bir grafik tasarım örneği sunan film afişi, Meksika kültürünün derinlemesine bir yansıması olarak izleyiciye film hakkında güçlü bir ön izleme sunmaktadır.

Görsel 4 "The Grand Budapest Hotel" Film Afişi (2014)



Doğu Avrupa'daki geçmiş aristokrat yaşamı ve kültürel mirası yansıtan filmin afiş tasarımında otelin pastel renkleri, Avrupa'daki art nouveau mimarisini ve aristokrasiyi simgelemektedir. Afişteki binalar, dönemin Avrupa mimarisinin zarafetini ve sofistike yaşam tarzını betimlerken renk paletindeki pembe ve mor tonlar, filmin romantik ve nostaljik havasını güçlendirmektedir. Afiş tasarımında bu renk seçimleri ile filmin lüks ve zarif havasını artırırken afişteki renklerin belirginliği ve kontrastı, ana unsurların net bir şekilde tanımlanmasına yardımcı olmaktadır. Afişteki ana öğe, Grand Budapest Hotel'idir ve merkezi odağı oluşturmaktadır. Otelin ikonik mimarisi, filmdeki zengin detayları ve sanatsal yapıyı simgelemektedir. Afişteki arka plan görselleri, Grand Budapest Hotel'in kendisi etrafında dönen sahneleri ve detayları barındırması ile izleyiciye otelin önemli bir unsur olduğunu vurgulamaktadır. Arka planda yer alan detaylar (dağlar, bulutlar gibi), izleyiciye filmdeki fantastik öğeleri hatırlatarak görsel estetiği de tamamlamaktadır. Afiş tasarımındaki nostaljik hava geçmişe olan özlemi yansıtmasının yanı sıra tasarımda kullanılan unsurlar izleyiciye macera dolu hikâyeye ve mizahi unsurları da aktarmaktadır. Yüzeyde alt alta yerleştirilmiş öğeler ile dengeli bir yapı sunan afiş tasarımı, arka planda kullanılan diğer yardımcı öğelerle desteklenerek dengeli bir tasarımsal yapı oluşturmaktadır.

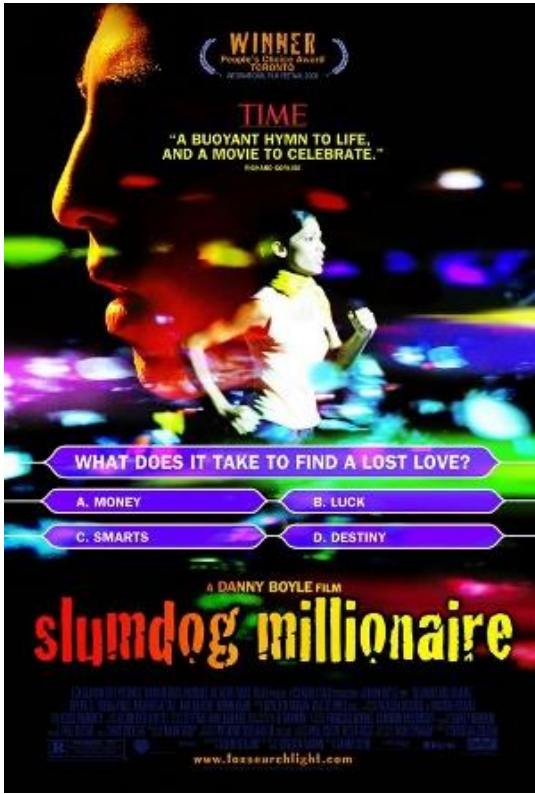
Görsel 5 "Pan's Labyrinth" Film Afişi (2006)



"Pan's Labyrinth" film afişi, İspanyol İç Savaşı'nın etkileri ve İspanyol mitolojisindeki yaratıkları görsel imge olarak kullanmıştır. Afişin gotik tasarımı ve karanlık renk paleti,

İspanyol korku ve fantastik türlerine bir gönderme yaparak savaşın, korkunun getirdiği zorlukları simgelemektedir. Mavi, gri tonları ile oluşturulmuş filmdeki karamsar ve melankolik atmosfer eski İspanyol mitlerinden ilham alınan Pan figürünün anlatısını güçlendirmiştir. Afişteki karanlık orman İspanyol halk masallarının evrenini yansıtmakta; izleyicinin fantastik ve tehlikeli bir dünyaya gireceği hissiyatını desteklemektedir. Merkez noktaya yerleştirilen Ofelia figürü hikâyenin ana karakteri olduğu mesajını izleyiciye aktarmakta; afişin sağ ve sol taraflarında yer alan unsurlar Ofelia'nın dünyasını temsil etmenin yanı sıra sağladığı denge ile izleyicinin gözünü merkezdeki Ofelia'ya yönlendirmektedir. Afişteki yazı tipi, dekoratif unsurlarla zenginleştirilmiş ve seriflidir. Bu tarz ile hem fantastik unsurlar yansıtılmış hem de filmin masalsı yapısı desteklenmiştir. *“Harfuçlarına eklenmiş çıkıntılar, harfleri daha belirgin ve anlaşılır hale getirmektedir. Sağladığı en büyük fayda gözleri yormaması ve anlaşılır olmasıdır”* (Akbulduk, 2017, s. 235).

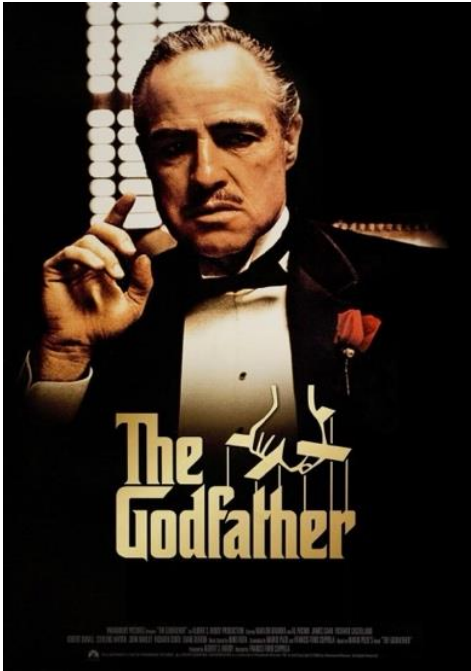
Görsel 6 "Slumdog Millionaire" Film Afişi (2008)



Hindistan'daki toplumsal sınıf farkları, aşk ve yoksulluk gibi temaları işlerken Bollywood'un renkli estetiğinden izler taşıyan film afişinde "Slumdog Millionaire" film ismi dikkat çekici bir şekilde yazılmıştır. Afişte kullanılan yazı tipinin dinamikliği filmin temposunu ve hikayesinin akışkanlığını yansıtmaktadır. Afişte, ana karakterler olan Jamal ve Latika merkez odağa yerleştirilmiş görsel öğelerdir ve bu düzen ile izleyicinin filmdeki hikâyenin merkezinde aşk

temasının olduğunu keşfetmesini sağlamaktadır. “...bütünlük ilkesi tasarımı genel anlamda kompozisyonun genel uyumunu ve düzenini korumayı amaçlarken, vurgu ilkesi ise belirli oranda nesnelerin bazılarında odak noktası oluşturup, esas öğenin ortaya çıkmasını sağlamaktadır” (Çelik, Karaahmet Balcı & Kasaba, 2024, s. 99). Karakterlerin yukarı doğru yerleştirilmesiyle dikey bir hiyerarşi oluşturulan afişte, izleyicinin gözü yukarı doğru yönlendirilerek karakterlerin yükselişi de simgelenmiştir. Afişteki arka plan, Hindistan'ın canlı ve renkli sokaklarını temsil ederek filmin geçtiği yerin kültürel bağlamını güçlendirmektedir. Afişte kullanılan canlı pembe, sarı ve turuncu renkler, Hindistan'ın renkli ve enerjik kültürünü simgelemenin yanı sıra kültürel zenginliğini de temsil etmektedir. “Aynı zamanda renkler, estetik bir öğe olmasının yanı sıra evrensel bir simgeselliğin de açığa vurulmasında önemli görevler üstlenmiştir” (Tanrikulu, 2024, s. 335). Renk paletindeki bu sıcak renkler filmin olumlu duygularını ve umut dolu atmosferini izleyiciye yansıtırken Afişteki koyu mavi ve siyah gibi derin tonlar oluşturdukları zıtlık ile bir denge sağlamaktadır.

Görsel 7 "The Godfather" Film Afişi (1972)



The Godfather film afişi, İtalyan-Amerikan göçmenleri, aile yapısı ve mafya kültürünün başrol oynadığı bu filmde siyah beyaz renk paleti ile hazırlanmış film afişi filmdeki güçlü dramatik temaları yansıtırken kırmızı gül ögesi İtalyan kültüründe aile bağlarını ve şeref kavramını simgelemektedir. Vito'nun ciddi ve düşünceli yüz ifadesi güçlü bir lider olduğunu vurgulamanın yanı sıra izleyiciye filmdeki çatışmaların ve ahlaki ikilemlerin derinliğini de aktarmaktadır. Filmin ağır, ciddi ve karanlık atmosferi afişteki görsel öğelerin az sayıda

kullanılmasıyla sağlanmıştır. Siyah arka plan ile güç ve gizem hissi arttırılırken kırmızı renk ile de tutku ve şiddet simgelenmiştir. Renk paletindeki kısıt ayrıca afişin sade görünmesinde etkindir; afişteki Vito Corleone (Marlon Brando) figürü bu sadelik ilkesiyle merkezi figür konumundadır. Figürün konumu, otoriter duruşu ve kendine güveni simgelemekte; afişte yer alan öğelerin yukarıdan aşağıya doğru bir hiyerarşi oluşturması izleyicinin gözünü ana karaktere yönlendirmektedir. Afişte kullanılan yazı tipi seçimi filmin mafyatik içeriğiyle uyumlu şekilde güç ve kontrol hissini yansıtmaktadır. *“Tasarımcı görsel hiyerarşiyi sağlamak için bazen bir fotoğrafı büyük kullanabilir, bazen tipografik unsuru ön plana çıkararak vurgu yapabilir ya da rengi açık koyulu kullanarak ton değerlerinden yararlanarak görsel hiyerarşik etki oluşturabilir”* (Somuncu & Aydın, 2024, s. 191).

Görsel 8. "Black Swan" Film Afişi (2010)



Mükemmeliyetçilik, kıskançlık ve içsel çatışmalar gibi temaları aktaran Black Swan filmi, bale dünyasında geçen bir hikâye ile karakterin psikolojik dönüşümünü ele almaktadır. Bale, özellikle Batı kültüründe estetik ve sanatsal bir ifade biçimi olarak önemli bir yere sahiptir ve balenin estetik ve zarafet içeren doğası, afişteki görsellerle ön plana çıkarılmıştır. Merkezi noktaya yerleştirilen Nina figürü izleyicinin dikkatini çekerken onun tutkulu ve zorlayıcı yolculuğunu da yansıtmaktadır. Karanlık ve yoğun bir atmosfer yaratılan afiş tasarımında koyu renkler ve Nina'nın ciddiyetle bakan yüzü, karakterin zihnindeki karmaşayı ve baskıyı aktarırken kuş sembolleri, özgürlüğü ve dönüşümü simgelemektedir. Kuş simgesi balenin

zarafetini ve güçsüzlüğünü yansıtmasının yanı sıra Nina'nın bir kuğu gibi tasvir edilmesi, onun dönüşüm sürecine dair ipuçları sunmaktadır. “*Bazı kültürlerde kuşlar, dönüşümün sembolüdür. Yumurtadan çıkma, tüy değiştirme veya göç etme gibi özellikleri, yaşamın döngüsü ve sürekli değişimi temsil eder*” (Öksüz, 2024, s. 549). Bale dünyasında sık görülen "beyaz kuğu" ve "siyah kuğu" temaları afiş tasarımında yer almaktadır; bu iki renk ile çatışma izleyiciye aktarılmaktadır. Afişteki koyu tonlar filmin karanlık yönlerini vurgularken beyaz renk kullanımı çatışmayı destekler nitelikte “karanlık ve aydınlık” arasındaki dengeyi kurmaktadır.

SONUÇ

Amélie filminin afişi, Fransız kültürünü yansıtan sembollerle doludur; Amélie'nin masum ve içten bakışları, Paris'in nostaljik ve romantik havasını aktarırken, yeşil renk paleti Fransa'nın pastoral yanını ve karakterin iyimser doğasını simgelemektedir. Afişteki kırmızı ruj ve kıyafet gibi detaylar, Fransız modasının zarafetini ve özgün kültürel estetiğini vurgulamaktadır. Bu unsurlar, izleyicilere hem Paris'in kendine has atmosferini tanıtmakta hem de Fransız sinemasının romantik ve duygusal bakış açısını hissettirmektedir.

Spirited Away film afişi Japon kültürünün doğa ve ruh dünyasını temsil eden öğelerle Japon mitolojisi ve Shinto inancına referans niteliğindedir. Karakterlerin çevresinde yer alan doğa figürleri Japon kültüründeki doğaya saygı ve ruhsal dünyaya olan bağlılığı vurgulamakta, saflık ve kimlik temalarını simgeleyen sanatsal bir zenginlik sunarak izleyiciye Japon estetiği hakkında bir ön bilgi sunmaktadır.

Coco film afişi, Meksika'nın *Día de los Muertos* (Ölümler Günü) geleneğini merkez alarak, filmdeki ana karakter Miguel'in ailesiyle olan bağını, hatıralarını ve kültürel ritüellerini vurgulamaktadır. Afişteki kültürel semboller arasında, keman ve iskelet figürleri, yaşam ve ölüm arasındaki bağı temsil ederken, bu figürler aynı zamanda Meksika kültüründe müziğin ve ölümler günü ritüellerinin önemini simgelemektedir. Renk paleti ise Meksika'nın geleneksel ve neşeli kültürünü yansıtan canlı tonlarla zenginleştirilmiştir. Özellikle şeker kafatasları ve geleneksel motifler, kültürel kimliği pekiştiren öğelerdir. Yüz ifadeleri ve duruşlar, karakterlerin duygusal bağlarını ve izleyicinin bu bağları keşfetme arzusunu tetiklerken, aile ilişkileri ve hatıralar gibi temalar da derinlemesine işlenmiştir.

The Grand Budapest Hotel film afişi, Doğu Avrupa aristokrasisinin zarif yaşam tarzını ve kültürel mirasını yansıtmaktadır. Afişte, otelin pastel tonlarındaki renk paleti, art nouveau mimarisinin zarif çizgilerini ve sofistike atmosferi betimlemektedir. Mimari öğeler, filmdeki sanatsal ayrıntılara ve nostaljik atmosferin oluşturulmasına katkı sağlarken, dağlar ve bulutlar

gibi fantastik arka plan detayları, izleyicinin merakını uyandıran fantastik öğeler olarak karşımıza çıkmaktadır. Afişteki büyüleyici renkler ve romantik tonlar, Doğu Avrupa aristokrasisini ve zamansız bir kültürel geçmişi yansıtırken, filmdeki nostaljik ve romantik atmosferi pekiştirmektedir.

Pan's Labyrinth film afişi, İspanyol İç Savaşı'nın travmalarını ve İspanyol mitolojisinin karanlık yaratıklarını birleştirerek derin bir kültürel ve tematik alt metin sunmaktadır. Karanlık renk paleti, mavi ve gri tonlarının hâkim olduğu gotik atmosfer ile filmdeki melankolik ve dramatik tonları güçlendirirken, karanlık orman ve fantastik unsurlar, İspanyol halk masallarına bir referans niteliği taşımaktadır; bu bağlamda, izleyiciyi tehlikeli ve büyülü bir dünyaya sürükleyen etkileyici bir anlatı sunmaktadır. Afişteki Ofelia figürü, hikâyenin ana karakteri olarak merkezi bir rol üstlenmiş, etrafındaki unsurlar ise dikkatleri onun üzerine yönlendirecek şekilde dengelenmiştir. El yazısı stilindeki dekoratif yazı tipi, filmin masalsı yapısını ve fantastik- gotik karışımını pekiştirirken bu unsurlar, izleyiciye filmdeki travmatik ve fantastik yolculuğu görsel olarak iletmek için oldukça etkilidir.

Slumdog Millionaire film afişi, Hindistan'daki toplumsal sınıf farkları, aşk ve yoksulluk gibi temaları Bollywood'un renkli estetiğiyle yansıtarak dinamik yazı tipi, filmin temposunu ve akışkan yapısını vurgulayarak, izleyiciyi filmin dinamik dünyasına çekmektedir. Jamal ve Latika figürleri, hikâyenin merkezindeki aşk teması etrafında yer alırken, karakterlerin yükselme sürecini simgeleyen dikey yerleşim, onların toplumsal ve duygusal yolculuklarındaki evrimi yansıtmaktadır. Arka planda yer alan Hindistan'ın renkli sokakları, filmdeki kültürel bağlamı güçlendirirken, pembe, sarı ve turuncu gibi sıcak renkler Hindistan'ın enerjik yapısını ve umut dolu atmosferini yansıtırken aynı zamanda, koyu tonlar bu renklerin zıtlık yaratarak afişin görsel dengesini sağlamaktadır.

The Godfather film afişi, İtalyan-Amerikan göçmen kültürünün mafya ve aile yapısı üzerine odaklanan bir hikâyeyi anlatmaktadır. Siyah-beyaz renk paleti, filmin ciddi ve dramatik atmosferini güçlendirirken, kırmızı gül ögesi İtalyan kültüründe aile ve şeref temasını yansıtmaktadır. Afişte Vito Corleone'nin (Marlon Brando) düşünceli yüz ifadesi, onun güçlü ve otoriter kişiliğini vurgularken aynı zamanda filmin içsel çatışmalar ve ahlaki ikilemlerle dolu yapısını da öne çıkarmaktadır. Siyah arka plan, gizem ve gücü pekiştirirken, kırmızı tonlar tutku ve şiddet unsurlarını ima etmekte, yazı tipinin seçimi mafyatik temayı yansıtarak afişin gücünü ve kontrol duygusunu artırmaktadır. Afiş hem filmdeki kültürel bağlamı hem de ana karakterin içsel çatışmalarını güçlü bir şekilde görselleştirmektedir.

Black Swan film afişi, mükemmeliyetçilik ve içsel çatışmalar temalı psikolojik bir yolculuğu simgelemektedir. Merkezdeki Nina figürü, dönüşüm sürecinin simgesi olan kuş unsurlarıyla çevrelenmiştir. Kuş simgesi, özgürlük ve dönüşümü yansıtırken, Nina'nın “beyaz kuğu” ve “siyah kuğu” arasında yaşadığı çatışmayı aktarmaktadır. Koyu renk paleti, karakterin içsel karmaşasını ve psikolojik çatışmalarını vurgularken, beyaz renkler ve onların karanlıkla oluşturduğu denge, filmdeki aydınlık ve karanlık temalarını, Nina'nın dönüşümündeki içsel dengeyi yansıtmaktadır. Ayrıca, afişin dikey hiyerarşi ve sembolik renk kullanımı, Nina'nın büyüme ve değişim sürecindeki psikolojik derinliği görsel olarak aktarmaktadır.

Araştırmadan elde edilen bulgular, daha açık ve anlaşılır bir şekilde sunulmak amacıyla tablolandırılmıştır. Aşağıdaki tabloda, her filmin afişinin taşıdığı kültürel, tematik ve estetik öğeler düzenli ve net bir şekilde sunulmaktadır.

Tablo 2 Araştırma Kapsamında Ele Alınan Film Afişlerine Dair Bulgular

Film İsmi	Bulgular
Amélie	Fransız kültürünü yansıtan sembollerle doludur. Paris'in nostaljik ve romantik havasını, pastoral ve iyimser doğasını yeşil renk paletiyle; kırmızı detaylarla Fransız modasının zarafetini vurgular. Karakterin masum bakışları dikkat çekicidir.
Spirited Away	Japon mitolojisi ve Shinto inancına referanslarla Japon kültürünü temsil eder. Doğa figürleri, doğaya saygıyı ve ruhsal dünyaya olan bağlılığı vurgular. Kırmızı ve beyaz renkler, Japon estetik anlayışının saflık ve şans temalarını vurgulular.
Coco	Meksika'nın Día de los Muertos (Ölümler Günü) geleneğini ve kültürel ritüelleri merkez alır. Şeker kafatasları, iskelet figürleri ve keman gibi semboller yaşam ve ölüm arasındaki bağı temsil eder. Canlı renk paleti Meksika'nın neşeli kültürünü yansıtır.
The Grand Budapest Hotel	Doğu Avrupa aristokrasisinin zarif yaşam tarzını ve kültürel mirasını yansıtır. Pastel tonlardaki renkler, art nouveau mimarisini ve sofistike atmosferi betimler. Fantastik arka plan detayları (dağlar ve bulutlar) nostaljik ve romantik bir atmosfer yaratır.
Pan's Labyrinth	İspanyol İç Savaşı'nın travmaları ve İspanyol mitolojisinin karanlık yaratıklarını birleştirir. Karanlık renk paleti, gotik atmosfer ve fantastik unsurlar izleyiciyi büyümlü bir dünyaya sürükler.
Slumdog Millionaire	Hindistan'ın toplumsal sınıf farklarını, aşk ve yoksulluk temalarını Bollywood'un dinamik estetiğiyle yansıtır. Pembe, sarı ve turuncu gibi sıcak renkler Hindistan'ın enerjik yapısını vurgular. Dinamik yazı tipleri filmin temposunu destekler niteliktedir.
The Godfather	İtalyan-Amerikan göçmen kültürünü, aile yapısını ve mafya temasını yansıtır. Siyah-beyaz renk paleti dramatik atmosferi güçlendirirken, kırmızı gül ögesi şeref ve aile temasını temsil eder. Vito Corleone'nin yüz ifadesi karakterin otoriter doğasını vurgular; afiş, dramatik ve otoriter bir atmosfer yaratır.
Black Swan	Mükemmeliyetçilik ve içsel çatışma temalarını işler. Beyaz ve siyah renk dengesiyle aydınlık-karanlık temalarını görselleştirir. Kuş simgeleri özgürlük ve dönüşümü ifade ederken, Nina'nın dönüşüm sürecindeki psikolojik derinlik afişe yansıtılmıştır.

Bu araştırma, film afişlerinin sadece birer tanıtım aracı olmaktan öte, kültürel bağlamları ve toplumsal kodları yansıtan güçlü birer iletişim unsuru olduğunu ortaya koymuştur. Araştırma bulguları, film afişlerinin, ait oldukları kültürlerin estetik anlayışlarını, tarihsel referanslarını ve toplumsal değerlerini simgesel olarak nasıl ifade ettiğini açıkça göstermektedir. Bu bağlamda, afişler birer grafik tasarım ürünü olmanın ötesinde, ulusal kimlikleri temsil eden ve kültürler arası iletişime katkı sağlayan görsel metinler olarak değerlendirilmelidir.

Bu çalışmada, film afişlerinin yalnızca tanıtım aracı değil, aynı zamanda filmlerin kültürel, tematik ve estetik yönlerini yansıtan önemli bir iletişim aracı olduğu sonucuna ulaşılmıştır. Afişlerin, her filmin ait olduğu kültürel bağlamı renk paletleri, semboller ve tasarım öğeleri aracılığıyla güçlü bir şekilde görselleştirdiği ve izleyicilere filmle ilgili bir ön izlenim sunduğu tespit edilmiştir. Araştırma, afişlerin, ait oldukları toplumların geleneklerini, değerlerini ve kimliklerini yansıtmasının yanı sıra, izleyiciyi filmin tematik derinliklerine ve atmosferine davet etme işlevi gördüğünü ortaya koymuştur. Bununla birlikte, farklı kültürlerle ait afişlerin tasarım unsurları üzerinden izleyiciyle kurduğu bağın, o kültürün estetik anlayışı ve toplumsal değerleriyle paralellik taşıdığı belirlenmiştir.

Araştırmanın önemi, küreselleşen dünyada görsel iletişim araçlarının kültürler arası etkileşimde oynadığı rolün daha iyi anlaşılmasına katkıda bulunmasında yatmaktadır. Film afişleri, küresel düzeyde geniş kitlelere ulaşan filmler için hem evrensel bir çekicilik yaratma hem de kültürel özgünlükleri koruma sorumluluğunu üstlenmektedir. Bu durum, afişlerin grafik tasarımındaki estetik kararların, sembolik dilin ve görsel hiyerarşinin önemini artırmaktadır. Örneğin, bazı afişlerde minimal ve zarif tasarımlar dikkat çekerken, diğerlerinde renkli ve dinamik kompozisyonlarla kültürel gelenekler ön planda tutulmuştur.

Ancak araştırma, film afişlerinin görsel anlatım gücüne ilişkin derinlikli bir değerlendirme yaparken, bunların aynı zamanda kültürel farklılıkların tanıtılması ve korunması açısından nasıl bir rol oynadığını da vurgulamaktadır. Farklı kültürlerden seçilen afişler üzerinden yapılan analizler, sinema ve tasarım disiplinlerinin, toplumsal kodların görselleştirilmesinde ve kültürel kimliklerin aktarılmasında nasıl bir sinerji oluşturduğunu göstermiştir. Afişlerin, filmle izleyici arasında yalnızca görsel bir bağ kurmakla kalmayıp, aynı zamanda hikâyenin tematik derinliğini ve duygusal yönünü de izleyiciye aktardığı sonucuna ulaşılmıştır.

Son olarak, film afişlerinin kültürel birer "görsel arşiv" olarak değerlendirilmesi gerektiği önerilmektedir. Her bir afiş, üretildiği dönemin sanatsal ve toplumsal dinamiklerini yansıtarak hem geçmişe dair bir belge hem de geleceğe yönelik estetik bir miras bırakmaktadır. Bu bağlamda, afişlerin hem kültürel tanıtımda hem de sanatsal bir ifade biçimi olarak önemli bir

rol oynadığı anlaşılmıştır. Bu çalışmanın, grafik tasarım, sinema ve kültürel çalışmalar disiplinlerine yeni bakış açıları kazandırması açısından literatüre katkıda bulunacağı düşünülmektedir.

KAYNAKÇA

- Akbudak, S. (2017). Reklamlarda kullanılan yazı karakterlerinin semantik çözümlenmesinde bilişsel yaklaşımlar. *Medeniyet Sanat Dergisi*, 3(2), 230-249.
- Aktürk, P. (2024). Grafik tasarımda sosyal sorumluluk projesi geliştirme: 'Bağımlılıkla mücadele konusunda farkındalık oluşturma konulu afiş tasarım atölyesi' örneği. *RumeliDE Dil ve Edebiyat Araştırmaları Dergisi*, (41), 759-775.
- Ayçe, M.T., Yılmaz, İ. & Sarıkaya, E. (2021). Kuraklık ve su tasarrufu konulu bilgilendirme afişlerinin grafik tasarım tekniği açısından incelenmesi. *Journal Of Social, Humanities and Administrative Sciences*, 7(42),1246-1259. <https://doi.org/10.31589/JOSHAS.670>
- Bektaş, N., & Burnak, Ö. Ü. T. M. (2024). Toplumsal cinsiyet ve mimarlığın etkileşimi: Japon mekân okumalarında kadının varoluşu, etkisi ve dokunuşu. *International Interdisciplinary Congress of Women in Science-II*, Sivas, Türkiye. Erişim Adresi: <https://www.iksadkongre.com/women>
- Cemiloğlu, M., & Ünalın, T. (2023). Yapay zekâ yoluyla erken Cumhuriyet Dönemi film afişlerinin yeniden yorumlanması: İstanbul sokaklarında film afişi üzerine bir deneme. *Anadolu Üniversitesi Sosyal Bilimler Dergisi*, 23(Özel Sayı), 455-478. <https://doi.org/10.18037/ausbd.1316896>
- Çelik, A., Karaahmet Balcı, S., & Kasaba, T. (2024). Sarı Daire: Antropoloji ve resim bağlamında kompozisyon yöntemi ile illüstrasyon analizi. *Uluslararası İletişim ve Sanat Dergisi*, 5(12), 86-102.
- Erdem Köroğlu, M. (2024). Çini sanatında bitkisel motiflerle özgün tasarımlar. *İdil*, 13(114), 184-195. <https://doi.org/10.7816/idil-13-114-03>
- Gafarova, R. (2021). Cengiz Dağcı'nın eserlerinde renk simgeselliği. *IX. Uluslararası Türk Dili Kurultayı Bilge Tonyukuk Anısına*, 1, 745-763.
- Keleş, F. B., Ak, M., & Kesici, Ş. (2024). Tolstoy'un şeytan romanının doküman analizi yöntemi ile bilişsel çarpıtmalar bağlamında incelenmesi. *Journal of Cognitive Behavioral Psychotherapy and Research*, 13(1), 77-86. <https://doi.org/10.5455/JCBPR.153515>
- Öksüz, F. (2024). Şaman mitolojisinde eril ve dişil semboller. *RumeliDE Dil ve Edebiyat Araştırmaları Dergisi*, (41), 538-552. DOI: <https://zenodo.org/record/13337727>

- Özpolat, K. & Doğan Erçiş, M. A. (2023). “Çağdaş resim ve afiş sanatına Henri’de Toulouse Lautrec’in etkileri”, *International Academic Social Resources Journal*, 8(49), 2684-2691. <http://dx.doi.org/10.29228/ASRJOURNAL.69698>
- Şahbaz, M., & Çiftçi, H. A. (2024). Çeşitli kültürlerdeki kan ile ilgili inanışlara fenomenolojik ve etnolojik bir yaklaşım denemesi. *Süleyman Demirel Üniversitesi İlahiyat Fakültesi Dergisi* (52), 195-221.
- Somuncu, B. ve Aydın, H. (2024). Haber sitelerinin mobil görünümüleri: Örnek bir inceleme. *Yeni Medya* (16), 188-211. <https://doi.org/10.55609/yenimedya.1453218>
- Sünbül Olgundeniz, S. (2017). Animasyon sinemasında anlatı ve film afişlerinde kurgulanan görsel kodlar. *Akademik Sosyal Araştırmalar Dergisi*, 5(46), 290-301. <https://doi.org/10.16992/ASOS.12340>
- Tanrikulu, M. (2024). Türk kırmızısı ve turkuazın Türk renk kültüründeki yeri ve önemi. *Kültür Araştırmaları Dergisi*, 21, 332-353. <https://doi.org/10.46250/kulturder.1469310>
- Tarlakazan, B. E., & Tarlakazan, E. (2024). Deprem farkındalığı bağlamında görsel kültürde sosyal afiş tasarımlarına bakış. *Dumlupınar Üniversitesi Sosyal Bilimler Dergisi* (79), 95-109. <https://doi.org/10.51290/dpusbe.1339493>
- Tos, O. (2024). İletişim ve halkla ilişkiler amaçlı afiş tasarımları: Film afişleri üzerine göstergebilimsel analiz. *Gümüşhane Üniversitesi İletişim Fakültesi Elektronik Dergisi*, 12(1), 265-298. <https://doi.org/10.19145/e-gifder.1412881>
- Uçar, T. (2019). *Görsel iletişim ve grafik tasarım*. İnkılap Yayınevi.
- Üzümcü, N. ve Ürün Karahan, B. (2024). 5. ve 6. sınıf Türkçe ders kitaplarındaki metinlerin kültürel öğeler açısından incelenmesi. *Uluslararası Türkçe Edebiyat Kültür Eğitim Dergisi*, 13(1), 255-277.
- Yıldırım, A., & Şimşek, H. (2018). *Sosyal bilimlerde nitel araştırma yöntemleri* (11. baskı). Seçkin Yayıncılık.
- Yılmaz, S. (2023). Küresel medyada zamansız zaman: Animasyonlardaki Kültürel kodlar ve popüler kültür. *The Turkish Online Journal of Design Art and Communication*, 13 (3), 820- 833. <https://doi.org/10.7456/tojdac.1294747>
- Yurgiden, H. & Çelik, N. (2024). Sanat ve kültür piyasalarında sanatsal ve kültürel faaliyetlerin incelenmesi: Dicle üniversitesi örneği. *Artuklu Kaime Uluslararası İktisadi ve İdari Araştırmalar Dergisi*, 7(1): 57-74. <https://doi.org/10.55119/artuklu.1423661>

İnternet Kaynakları

- IMDb. *The Grand Budapest Hotel* (2014). (2024, Aralık 6). https://www.imdb.com/title/tt2278388/mediaviewer/rm1834474496/?ref=tt_ov_i

IMDb. *Pan's Labyrinth* (2006). (2024, Aralık 6). https://www.imdb.com/title/tt0457430/mediaviewer/rm763291393/?ref=tt_ov_i

Wikipedia. *Amélie*. (2024, Aralık 6). https://tr.wikipedia.org/wiki/Am%C3%A9lie#/media/Dosya:415px-Amelie_poster.jpg

Wikipedia. *Coco (Film, 2017)*. (2024, Aralık 6). https://tr.wikipedia.org/wiki/Coco_%28film,_2017%29#/media/Dosya:Coco_film_afi%C5%9Fi.jpg

Wikipedia. *Spirited Away*. (2024, Aralık 6). https://en.wikipedia.org/wiki/Spirited_Away#/media/File:Spirited_Away_Japanese_poster.png

Wikipedia. *Milyoner (Film)*. (2024, Aralık 6). https://tr.wikipedia.org/wiki/Milyoner_%28film%29#/media/Dosya:Slumdog_Millionaire_film_posteri.jpg

Fandom. *The Godfather (1972)*. (2024, Aralık 6). [https://voice-over-and-voice-acting.fandom.com/wiki/The_Godfather_\(1972\)?file=The_Godfather-P%C3%B3ster.jpg](https://voice-over-and-voice-acting.fandom.com/wiki/The_Godfather_(1972)?file=The_Godfather-P%C3%B3ster.jpg)

eBay. *Vintage Movie Poster- The Godfather (1972)*. (2024, Aralık 6). <https://www.ebay.com.au/itm/324463846286>

Wikipedia. (2024). Ölüler Günü. Erişim tarihi: 10 Aralık 2024, https://tr.wikipedia.org/wiki/Ölüler_Günü

Görsel Kaynakça

Görsel 1. *Amélie* (2001) Film Afişi. Erişim Tarihi: 6 Aralık 2024. <https://www.imdb.com/title/tt0211915/>

Görsel 2. *Spirited Away* (2001) Film Afişi. Erişim Tarihi: 6 Aralık 2024. <https://www.imdb.com/title/tt0245429/>

Görsel 3. *Coco* (2017) Film Afişi. Erişim Tarihi: 6 Aralık 2024. https://tr.wikipedia.org/wiki/Coco_%28film,_2017%29#/media/Dosya:Coco_film_afi%C5%9Fi.jpg

Görsel 4. *The Grand Budapest Hotel* (2014) Film Afişi. Erişim Tarihi: 6 Aralık 2024. https://www.imdb.com/title/tt2278388/mediaviewer/rm1834474496/?ref=tt_ov_i

Görsel 5. *Pan's Labyrinth* (2006) Film Afişi. Erişim Tarihi: 6 Aralık 2024. https://www.imdb.com/title/tt0457430/mediaviewer/rm763291393/?ref=tt_ov_i

Görsel 6. *Slumdog Millionaire* (2008) Film Afişi. Erişim Tarihi: 6 Aralık 2024. https://www.imdb.com/title/tt1010048/mediaviewer/rm2286540800/?ref=tt_ov_i

Görsel 7. *The Godfather* (1972) Film Afişi. Erişim Tarihi: 6 Aralık 2024. https://www.imdb.com/title/tt0068646/mediaviewer/rm1834474496/?ref=tt_ov_i

Görsel 8. Black Swan (2010) Film Afiş. Erişim Tarihi: 6 Aralık 2024.

https://www.imdb.com/title/tt0947798/mediaviewer/rm144163968/?ref=tt_ov_i