



Kültürel Peyzaj Değerlerinin Kentsel Tasarımda Kullanımı: Lapseki (Çanakkale) İlçesi Örneği

Emre ÖZTÜRK¹, Füsun ERDURAN NEMUTLU¹

¹Çanakkale Onsekiz Mart Üniversitesi, Mimarlık ve Tasarım Fakültesi, Peyzaj Mimarlığı Bölümü, 17100, Çanakkale.

Öz

Marmara ve Ege bölgesinde yer alan, Lapseki (Lampsakos) milattan önceki dönemlerden itibaren yerleşime sahne olmuş ve stratejik bir konuma sahiptir. Çalışmanın amacı tarihi nitelikli yerleşim yeri olan Lapseki'nin sahip olduğu kültürel peyzaj değerlerinin; tarihi ve arkeolojik kaynaklar, yerel mimari, yöresel yaşam şekli, alan kullanımı, folklor ve tarımsal faaliyetlerinin envanterinin çıkarılması ve gelişimi açısından öneminin belirlenmesidir. Çalışmanın yöntemi, Lapseki ilçesine tarihi süreçte değer katan ve kimlik kazandıran kültürel değerlerin belirlenmesine dayanmaktadır. İlk aşamada literatür araştırması yapılmış, daha sonra, bu değerlerin kentsel tasarımda kullanımı açısından güçlü yönler, fırsatlar, zayıf yönler ve tehditler (GZTF) analizi yapılmıştır. İlçenin kültürel kaynaklar açısından miras niteliğinde değerlere sahip olduğu belirlenmiştir. Ancak bunlar kente kimlik katamamaktadır. Bölgenin kaynaklarının resmi kurumlar tarafından geleceğe yönelik yapılacak çalışmalarda korunarak kullanımı Lapseki'nin kimlik kazanmasını sağlayacaktır. Lapseki merkezi ile ilgili yapılan değerlendirmeler ve çalışmalar sonucunda, sosyal yaşamın çok sınırlı olduğu, kent merkezinde otopark ve altyapı çözümlerinin yetersizliği belirlenmiştir. Çalışma sonucunda Lapseki'nin kültürel peyzaj haritası ile turizm rotası oluşturulmuş, sorunlar belirlenerek öneriler getirilmiş ve kent meydanına bir örnek tasarım yapılmıştır.

Anahtar Kelimeler: Çanakkale, Lapseki, Kentsel Tasarım, Kültürel Peyzaj.

The Usage of Cultural Landscape Values in Urban Design: The Case Of Lapseki District (Canakkale)

Abstract

Lapseki (Lampsakos), located between Marmara and Aegean regions, have historical background dates back to before Common Era and is a settlement of strategic importance with its location. The aim of this article is to determine Cultural Landscape Values of Lapseki that historical places; historical and archaeological resources, domestic architecture, regional modes of living, space usage, folklore and taking inventory of agricultural activity; and the importance of settlement in terms of development. The method of work is based on the determination of the cultural values that add value and identity to the Lapseki district in the historical period. Literature research was done in the first stage, then SWOT analysis (Strength, Weakness, Opportunity, Threat) was carried out in terms of the use of these values in urban design. It has been determined that the city has inherited values in terms of cultural resources. However, they do not have an identity in the city. The protected usage of these resources by public enterprises will provide to create identity of Lapseki district. Also as a result of elevations and studies related to Lapseki, some problems have been determined such as inadequacy of social activities, parking space and infrastructure. As a result of the study, tourism route with Lapseki's cultural landscape map was established, problems were identified and recommendations were made and a sample.

Keywords: Çanakkale, Lapseki, Landscape architecture, Urban design, Cultural landscape.

*Sorumlu Yazar (Corresponding Author):

Füsun ERDURAN NEMUTLU (Dr.); Çanakkale Onsekiz Mart Üniversitesi, Mimarlık ve Tasarım Fakültesi, Peyzaj Mimarlığı Bölümü, 17100, Çanakkale. Tel: +9 0(286) 2180018, Fax: 0(286) 218 0534, E-mail: fusunerduran@comu.edu.tr
ORCID: 0000-0002-0104-5994

Geliş (Received) : 12.01.2018
Kabul (Accepted) : 21.02.2018
Basım (Published) : 16.04.2018

1. Giriş

Toplumsal ve kültürel bir olgu olarak peyzaj, canlı ve cansız varlıkların etkileşimi altında, insan eliyle ve toplumsal yaşamın getirdiği etkinliklere bağlı olarak çevrenin sahip olduğu biçimdir (Arapkirlioğlu 2007). Bu tanıma göre her bölgeyi temsil eden çok çeşitli kültürel peyzajlar oluşmaktadır. Bu oluşumların korunarak gelecek nesillere aktarılabilmesi, evrensel olarak tanıtılıp kullanımını çok önemlidir. Bu nedenle bölgelere ait kültürel peyzajların kayıt altına alınması, geçmişten günümüze oluşan kaynakların envanterinin belirlenmesi, tanımlanması, bu yönden zengin bölgelerin karakterlerinin ortaya konulması, ileriye yönelik olarak bu bölgelerde yapılacak planlama çalışmalarına öncül olacaktır.

1.1. Kentsel Tasarım

Kentlerin öz yapısını, tarihi ve kültürel özellikleri veya jeopolitik durumu gibi farklı etkenler belirleyebilir. Bu etkenler kentlerin planlanmasında ve tasarımında önemli bir yere sahiptir (Atabeyoğlu ve Bulut 2013). Olszewski ve Pudlowski (2001)'e göre kentsel tasarım, toplumlar için güvenli ve estetik olarak uygun çevreler oluşturmayı amaçlayan üç boyutlu, çok disiplinli tek yaklaşımdır (Türk, 2006). Hasol (2005)'a göre ise, kentsel tasarım, kısaca kent boyutunda mimarlıktır. Kentsel tasarımın amacı kentsel yaşam kalitesini arttırmaya yönelik kararları almak ve bunları uygulamaktır (Karaaslan, 2010; Öztürk ve Bozdoğan, 2014). Schurch (1999)'a göre, bu süreçte pek çok meslek disiplini bir arada rol oynamaktadır. Kentsel tasarım mimarlar, kent plancıları, peyzaj mimarları gibi pek çok meslekten uzmanların katılımıyla sağlanan bir fiziksel mekân organizasyonudur (Özdemir, 2007). Dong (2009)'a göre, Kentsel tasarım çevrenin verimli kullanımı konusunda yol oynar (Yaşar ve Düzgüneş, 2013). Kentsel tasarım, ülke, bölge, kent ve mahalle ölçeklerinde kentin tasarlanmasını sağlayan bir süreçtir (Özdemir, 2007). Bu nedenle kentsel çevreyi oluşturan açık peyzaj alanları, meydan, cadde ve sokak gibi alanları kentin bütünü ile birlikte ele alınmalıdır (Karaaslan, 2010).

1.2. Kültürel Peyzaj

İnsanların toplu yaşaması beraberinde kendilerine ait kültürel değerler oluşturmalarını sağlamıştır. İlk çağlardan bu yana insan ve doğanın el ele vererek oluşturduğu ve bir sonraki nesiller için de bir miras olarak kalan bu ortak eserler “kültürel peyzaj” olarak adlandırılmaktadır (Mutlu, 2012). Mitchell (2003)'e göre, kültürel peyzaj kavramı ilk olarak 1920'lerde aslında fiziki coğrafyacı olan Carl Ortwin Sauer tarafından kullanılmıştır. Sauer, herhangi bir bölgede, bir kültürün doğal peyzaj üzerine değişiklik yapmak için çalıştığını ve o bölgeyi bir kültürel peyzaj haline getirdiğini iddia etmiştir (Erduran Nemutlu ve ark., 2015). Kültürel peyzaj, koruma alanında oldukça yeni bir tanımdır. Kültürel peyzaj, Uluslararası Doğa Koruma Birliği (IUCN) tarafından “kültürel ve doğal kaynakları ve bu bağlamda yaban hayatı ve evcil hayvanları içeren, tarihi bir olay ve bir etkinlikle birlikte olan ya da çeşitli kültürel ve estetik değerler sergileyen coğrafi alanlar” olarak tanımlanmaktadır. Bir alanın kültürel peyzaj alanı niteliği kazanması için doğa/insan birlikteliğinin zaman içerisinde önemli ürünler vermesi ve bu ürünlerin uyum içerisinde olması gerekmektedir (Baştumur, 2013). ‘Dünya Miras Komitesi’ tarafından 1992 yılında sunulan Dünya Mirası Sözleşmesinde kültürel peyzaj için ilk defa bir tanımlama yapılmıştır. Bu tanıma göre ‘kültürel peyzaj, birbirini izleyen sosyal, ekonomik ve kültürel güçlerin etkisi ile zaman içerisinde, doğal çevrenin fiziksel kısıtlamalarına paralel olarak gelişen; toplum ve yerleşimlerin evriminin izlerini taşıyan insan ve doğanın ortak çalışmalarının sonucu’ olarak ifade edilmiştir (Ada, 2014). Lapseki, Çanakkale ile Anadolu ve İstanbul’un bağlantı noktasında bulunması ve bölgenin ilk yerleşim yeri olması açısından tarih boyunca taşıdığı önemi ve sahip olduğu zengin kültürel değerler nedeni ile kentsel peyzaj tasarımı yönünden irdelenmeye değer bulunmuştur. Bu çalışmanın amacı, tarihi nitelikli olan Lapseki’nin kültürel peyzaj değerlerinin envanterinin çıkarılması; kentsel tasarım çalışmalarında bunların nasıl değerlendirilmesi gerektiğinin belirlenmesidir. Çalışmada kente kimlik kazandıracak kültürel kaynak değerlerinin ortaya konulması sağlanarak Lapseki’de geleceğe yönelik olarak yapılacak her türlü kentsel tasarım çalışmalarında kullanılması hedeflenmiştir. İlçe günümüzde hızlı bir gelişim içinde olup, bu değerler kamu kuruluşları ve yerel yönetim için kaynak oluşturabilecektir.

2. Materyal ve Metot

2.1. Materyal

Lapseki, Marmara Bölgesi’nde, Çanakkale ile bağlı, boğaz kıyısında kurulmuş, 40° 20' N ve 26° 41' E enlemlerinde olup, 955 km²'lik yüzölçümüne sahiptir. Ayrıca jeopolitik ve stratejik bir konumdadır. Bu

nedenle eski çağlardan itibaren önemini korumuş ve farklı yerleşimlere sahne olmuştur (Koca, 2003). İlçe, 52,7 km kıyı uzunluğuna ve 7,5 km plaj uzunluğuna sahiptir. İlçenin nüfusu 25.865 kişidir. Çanakkale boğazının orta kesimindeki konumuyla Asya ile Avrupa'yı birbirine bağlayan, liman yerleşimidir (Anonim, 2016a.) (Şekil 1.). Çalışmada yardımcı materyal olarak alanının doğal yapısı, mevcut idari durumu, yerleşimlerin mülkiyeti ve gelişimlerini kapsayan, haritalar ve resmi belgeler ilgili kurumlardan elde edilerek alan incelerinde kullanılmıştır.



Şekil 1. Lapseki'nin konumu (Google Eart, 2016)

2.2. Metot

Çalışmanın yöntemi kentin kültürel peyzaj değerlerinin envanterinin çıkarılması ve tüm alan için bu verilerin değerlendirilmesi temeline dayanmaktadır. Bu yöntemin tercih edilme nedeni, insan faaliyetlerinin doğal alanlarda zamana bağlı olarak oluşturduğu kültürel değerlerin doğrudan alan bilgilerine dayalı olarak elde edilebilmesini sağlamasıdır. Yöntem birbiri ile bağlantılı beş aşamadan oluşmaktadır:

- 1) Öncelikle, alanın GZTF analizi ile değerlendirilmesi yapılmıştır. Bu analiz ile alanın güçlü yönleri, fırsatları, zayıf yönleri ve tehditler, uzman görüşleri tarafından belirlenmiştir.
- 2) Çalışma alanını tanıma, alana ulaşım, yerinde inceleme yapma sırasında kullanılmak üzere alanın doğal yapısı, mevcut idari durumu, yerleşimlerin durumu ve gelişimlerini kapsayan, haritalar ve resmi belgeler ilgili kurumlardan elde edilmiştir.
- 3) Çalışma alanı içinde yer alan yerleşim birimlerine ait tarihi süreç, arkeolojik değerler, tarihi yapılar (cami, han vb.), demografik yapı ve kültürel dokuyu oluşturan geleneksel yaşam süreci literatür araştırmaları yapılarak ilgili yayınlardan ve resmi belgelerden elde edilmiştir. Kentin yerel yönetimleri ile bağlantılar kurularak (belediye başkanı, muhtar) bilgiler ve görüşleri alınmıştır.
- 4) Elde edilen sözel bilgilerin analizi için kültürel peyzaj değerlerinin ortaya konulmasını sağlamak üzere belirlenen kriterler doğrultusunda değerlendirme yapılmış ve kentte bunlar irdelenmiştir. Bu kriterler temel olarak şu şekildedir: Bölgenin tarihi önemi, alandaki mevcut tarihi-arkeolojik eleman ve alanlar, yerel mimari, anıtsal nitelikli korunması gereken objeler, el sanatları, dini yerler, festival ve şenlikler, tarımsal alanlar, birlik ve dernekler, yaygın eğitim olanakları, kadına yönelik eğitim olanakları.
- 5) Son aşamada elde edilen veriler doğrultusunda Lapseki'nin kültürel fonksiyonunu mekânsal olarak gösteren kültürel peyzaj haritası ile turizm rotası oluşturulmuş ve sorunlar belirlenerek öneriler getirilmiştir. Aynı zamanda kent meydanına bir örnek tasarım geliştirilmiştir.

3. Bulgular ve Tartışma

Çalışma alanına ait yaşam biçimi, sosyo kültürel özellikler, tarihi ve arkeolojik alan ve elemanların belirlenmesi için veri toplama, analiz ve sentezler yapılarak alanın kültürel fonksiyonları ortaya konulmuştur.

3.1. GZTF Analizi

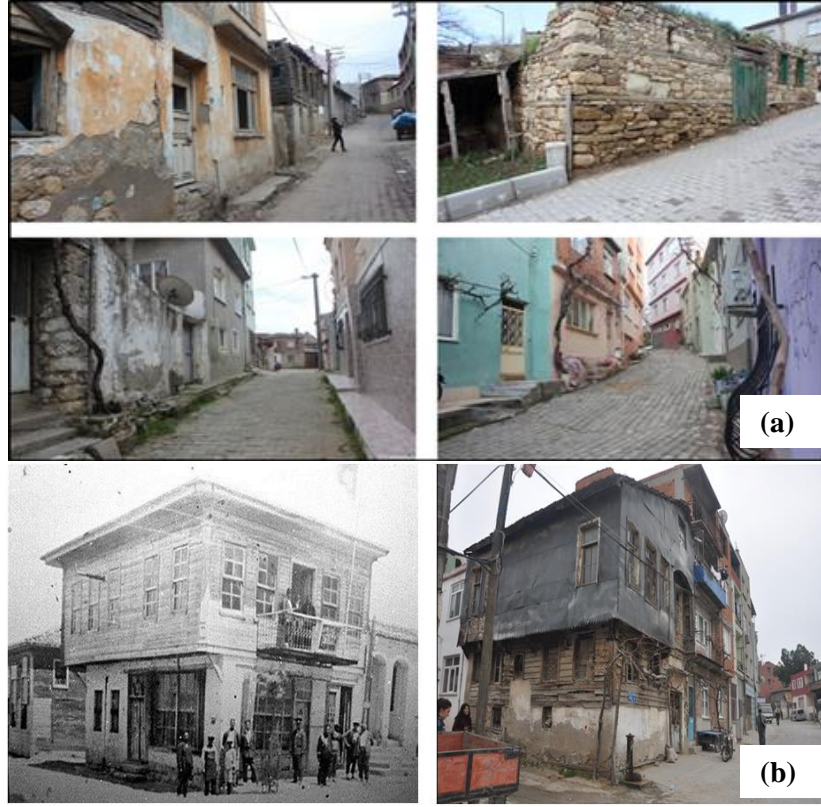
Çalışmanın ilk aşamasında ilçe ve yakın çevresinin mevcut olanakları, güçlü ve zayıf yönleri belirlenerek bunlara yönelik önlemler alınabilmesi için GZTF analizi yapılmıştır (Tablo 1). Analizin yapılması için bu bölgede tarih, arkeoloji, planlama, peyzaj mimarlığı, ziraat, ekonomi, sosyoloji alanlarında çalışmalar yapan bilim insanlarının görüşlerine başvurulmuştur. Bu analizin yapılmasının nedeni, mevcut durumun farklı bilimsel görüşlere göre belirlenmesi, alanı dışardan tehdit eden unsurların ortaya konulması ve bu sorunlara karşı doğru çözüm önerileri getirilebilecek stratejiler geliştirilmesidir.

Tablo 1. Lapseki'nin kültürel peyzaj açısından GZFT (SWOT) analizi

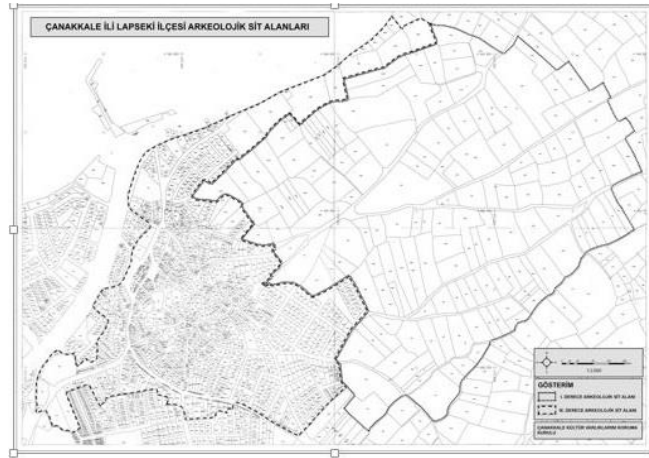
<p>Güçlü Yönler</p> <ul style="list-style-type: none"> - Antik Yunan dönemine dayanan geçmişi -Korumaya yönelik resmi-sivil toplum kuruluşları ve meslek odalarının bulunması -Kentte tarihi-kültürel dokusu korunmuş bazı bölgelerin bulunması -Kent içi kıyısal alanın korunmuş olması -Kentsel alanda tarihi yapı ve alanların varlığı -Kaçak yapılaşmanın olmaması -Şehitlik, cami, han, türbe vb. tarihi yapılara -Doğal kaynaklar -Ulaşım ve alt yapı çalışmalarının gelişmesi -Güvenli bölge olması -Bitkisel ve hayvansal gelir imkanı -Yöresel ürünlerin üretimi 	<p>Zayıf Yönler</p> <ul style="list-style-type: none"> -Korumaya yönelik kurumlar arası iletişim yetersizliği ve önlemlerin alınmaması -Koruma alanlarında yeterli önlemlerin alınmaması -Toplumda koruma bilincinin olmaması -Düzensiz ve plansız yapılaşma -Kaynaklar rekreasyon amaçlı kullanılmamakta -Tarihi yenileme, onarım ve tanıtım yetersiz -Kentsel tasarımın karışık ve düzensiz -Doğal afet teşkilatlanması önlem yetersiz -Çevresel kirlilik yönetimi yetersizliği -Yeni gelişim alanları geleneksel doku ile uyumsuz -Antik Lampsakos kenti yeni yerleşimin altında kalmaktadır
<p>Fırsatlar</p> <ul style="list-style-type: none"> -Makro ölçekte koruma amaçlı planların hazırlanması -Antik kentlerin ortaya çıkabilme potansiyeli -Gelibolu ve tarihsel alanlarla bütünlük sağlanması -Tarihi sit alanlarına yönelik bazı alanlarda yenileştirme ve sağlıklaştırma çalışmalarının olması -Yeni boğaz köprüsüne yakınlık -Rüzgâr enerjisinden yararlanılması -Çanakkale Onsekiz Mart Üniversitesi'nin gelişmesi -Bölgenin İstanbul'a ve Avrupa'ya yakın olması -Yeni ulaşım planlamaları yapılması -Gündemde olan yat limanı projesi -Ünlü Lapseki inciri -Ev pansiyonculuğu olanaklarının olması -Yakın çevrede ekoturizm ve dağ yürüyüşü, turizm olanağı ve yöresel ürünleri olması -Kent hızlı gelişiminde yerli yeni yatırımcıların bölgeyi tercih etmesi -Uluslar arası kültürel ve tarihi öneminden dolayı yurt dışı turistlerin kültür turizmi için bölgeyi tercih etmesi -Üniversite ile ortak Projeler yapılması 	<p>Tehditler</p> <ul style="list-style-type: none"> -Sit alanlarının imara açılması -Kültürel açıdan zengin alanların kontrolsüz kullanımı -Kentsel kıyı alanında trafiğin gittikçe yoğunlaşması - Tarihi sit bölgesindeki boş yapılar -Tarihi sokakların çok dar olması ve trafiğin sıkışıklığı - Dini yapıların orijinal dokularını kaybetmeleri -Deniz kirlenmesi ve deniz ürünlerinin azalması -Tankerlerin ve yüksek tonajlı gemilerin boğazdan geçmesi -Doğal felaketlere karşı yeterli tedbir alınmaması -Araç sayısı artışı ve otopark olmayışı -Konut artışı olması ve alt yapının yetersizliği -Boğaz Köprüsü ve emlak değerlerinin artması çok katlı yerleşim -İş olanağı olmayışı, tarıma destek olmayışı -Sosyal yaşamın yetersizliği ve göçün artması -Kırsal bölgelerde eğitim ve hizmet yetersizliği -Gençlere yönelik hizmetlerin yetersiz ve kalitesiz olması -Girişiciliğin olmayışı

3.2. Tarihi Özellikler

Lapseki (Lampsakos), antik çağlardan buyana bir çok yerleşime sahne olmuş bir yerleşimdir (Koca, 2003). Kentsel yerleşim alanının eski bir antik kent olması nedeni ile büyük bir bölümü tarihi sit alanı olarak ilan edilmiştir. Ancak, yüzey araştırması ile belirlenen tarihi ve arkeolojik nitelikli bir eleman veya somut malzem veya yerleşim yoktur ve merkezde yer alan bazı sokak ve evler metruk haldedir (Şekil 2). Oysa yapılan arkeolojik araştırmalarda, ilçe merkezinde sokaklarda, ev duvarlarda, ilkçağdan kalma taşlara ve mermer sütun parçalarına rastlandığı belirtilmektedir (Umar, 1983). Bu yapıların bulunduğu bölge sit alanı ilan edilmiş olup, günümüzde de bu elemanların bazılarında rastlanmaktadır. Konut bölgesinin doğusunda kalan bahçelerdeki buluntular daha çok Helenistik ve Roma Dönemleri'ne aittir (Arslan ve Bakan, 2012). Ancak kent merkezi hak ettiği öneme kavuşmamıştır. Lapseki'nin kent merkezinin belli bir bölümü I. ve III.dereceden arkeolojik sit alanıdır. Çanakkale Kültür Varlıklarını Koruma Kurulu tarafından hazırlanan Lapseki merkezi arkeolojik sit alanları haritası Şekil 3'de yer almaktadır.



Şekil 2. Lapseki merkezinden görüntüler: a; tarihi bir evin eski (URL 1) ve b; yeni görüntüsü



Şekil 3. Kentin büyük bölümü 1. Derece sit alanıdır. Kesik çizgiler ile görülen 3. Derece sit alanıdır (Lapseki belediyesi, imar dairesi belgesi).

Tarihi belgelerde Lapseki, şarabıyla ünlü, deniz kıyısındaki önemli liman kentlerindedir şeklinde tanımlanmaktadır (Strabon, 1993). Arkaik çağı (M.Ö.800-M.Ö.500) sonunda Atina'lı devlet adamı Themistokles İran şahına sığınınca, İran şahı ona şarap üretimi için Lapseki'yi bağışlamıştır (Umar, 1983). Antik çağın zengin kentlerinden olan Lampsakos zengin maden ocakları yanı sıra filozofları ile de ünlüdür (Şekil 4). Lampsakos'da, başka kentlerden gelen birçok bilgin ve düşünür yaşamıştır. Anaksagoras, Epiküros, ve Ksenophon bunlardan bazılarıdır (Takaoğlu, 2007). Ayrıca Lampsakos, Troas bölgesinde kendi adına sikke basan kentlerindedir ve bu kentin ekonomik değerini gösterir (Göktürk, 2002).

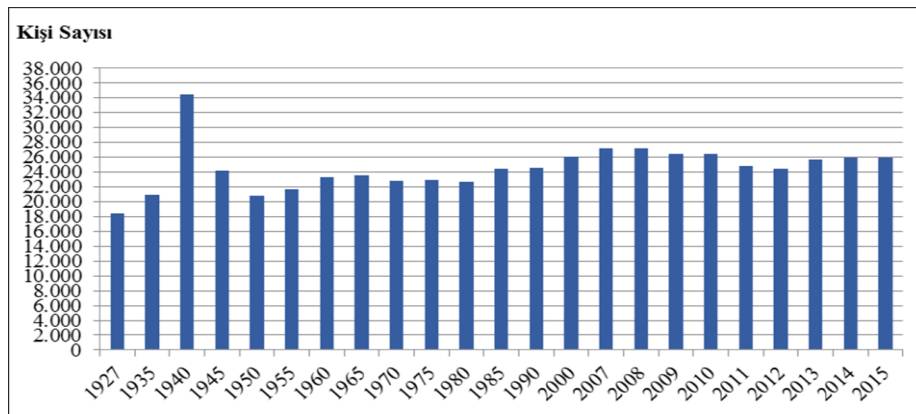


Şekil 4. Arkeoloji müzesinde yer alan Lapseki ile ilgili eserler ve sikkeler.

Lapseki (Lampsakos) adının, Bithyia bölgesinin yerli halklarından Bebryker kralı Mandros'un kızı Lampseke'den geldiği bilinir (Arslan, 2007). Evliya Çelebi'nin seyahatnamesine göre ise; Lapseki bölgesi "deniz kıyısından uzak bir seki (dağ başı) bayır üzerinde incirli bir orman" olarak tanımlanmaktadır. Türkler incire (lop) derler. İsmi ise; incirli seki manasına Lapseki denmiştir şeklinde açıklanmaktadır (Çelebi, 1970). Tarihi verilere göre Lapseki M.Ö. 670 yıllarında Kolofon ve Fokaia'den gelen İyonlar tarafından kurulmuştur (Sevin, 1982). M.Ö. 546 yılında Perslerin Lydia'yı tarihten silmesiyle bu kez Pers egemenliğine girer (Umar, 1983). M.Ö. 133 yılına Bergama (Pergamon) Kralı III. Attalos mirası ile Roma İmparatorluğu egemenliği altına girer (Demircioğlu, 1953). Lapseki ve çevresi 1350 yılından sonra Türklerin eline geçmiştir (Arslan, 2007). Daha sonra Osmanlı döneminde, Asya'dan Avrupa yakasına geçiş olarak Çardak-Gelibolu hattının kullanılması ile Lapseki önemini kaybetmiştir (Arslan, 2007). Çanakkale Savaşı sürerken Lapseki savaşın dışında kalmıştır. Savaş için stratejik bir konumunun olmamasından dolayı kent fazla tahribat görmemiş ve savaşın içinde görülmemiştir. Cumhuriyetin ilanından hemen sonraki dönemlerde ise ilçe merkezinde pek gelişme olmamıştır. Yöre halkının en önemli gelir kaynağı tarım ve hayvancılıktır. İlçe, bağ ve bahçeleriyle eskiden beri adını duyurmuştur (Koca, 2003)

3.3. Sosyo Kültürel Özellikler

Lapseki'de 2015 verilerine göre okuma yazma bilen kişi sayısı 23.770 olup, okuma yazma oranı % 91.90 olarak belirlenmiştir.



Tablo 1. Lapseki'deki nüfus miktarının yıllara göre değişimi (1927-2015) (TÜİK, 2016)

Türkiye genelinde bu oran %96,22 dir. Yıllık nüfus artışına bakıldığında 1935-1940 arası ve 1940-1945 arası en çok değişimin olduğu yıllar olarak görülmektedir. Lapseki'nin nüfusu 1945 yılına gelindiğinde ise bir anda 10.288 kişi azalarak 24.199 sayısına gerilemiştir (Tablo 1). Türkiye'nin ve Çanakkale'nin 2012-2023 arası ortalama nüfus artış hızı sırasıyla % 0,96 ve % 0,72 olarak belirlenmiştir (TÜİK, 2016). Genel olarak

beklenen nüfus artış hızı düşüktür. Lapseki İlçe Milli Eğitim Müdürlüğü'ne bağlı toplam 24 okul ve kurum bulunmaktadır ve Lapseki-Çardak hattı üzerinde kıyı şeridinde yoğunlaştığı görülmektedir. İlçede ayrıca, Plevne Ortaokulunun deprem etüdü sonrasında yıkılmış olup yapım süreci devam etmektedir (Anonim, 2016a). Lapseki MYO yeni okul binası yaklaşık olarak ilçe merkezinde 5 km uzaklıktadır. Okuldaki bölümlerinin artışıyla beraber öğrenci artışı gözlenirse de Lapseki'de üniversite öğrencileri için yurt ve konut sorunu devam etmektedir. Ayrıca öğrencilerin sosyal aktivitelerini karşılayacak bir alan yoktur. Lapseki'de bir hastane, toplum sağlığı merkezine bağlı 3 adet aile sağlığı merkezi ve 3 adet sağlık evi olmak üzere toplam 7 sağlık kuruluşu mevcuttur. Yetersiz sağlık hizmetleri nedeni ile 32 yatak kapasiteli yeni devlet hastanesinin Çanakkale karayolu üzerinde, kent merkezinden 2,5 km uzaklıkta inşa edilememektedir.

3.4. Lapseki'de Tarım ve Üretim

Lapseki sosyal yaşamını etkileyen en önemli unsur kıyı yerleşimi ve önemli bir tarihi liman kenti olmasıdır. Ancak kentsel tasarımında kıyı özelliği kentlinin günlük yaşantısına ve kent kimliğine yansımamaktadır. Çünkü kıyı, yanlış yapısal kararlar sonucu yüksek katlı binalar ile bir bariyer gibi kapatılmıştır. Bölge tarihi olarak önemli bir kıyusal alandır Bu nedenle bu özelliklerinin peyzaj tasarımına kimlik kazandırması, fiziki alanlara yansımaları kalıcı olmalarını sağlayacaktır. Oysa Lapseki kıyusal alanı sadece akşamları çay içilen bir alan ve bir kaç sivil kuruluşun sosyal faaliyet alanı vardır. Alan, Gelibolu ile önemli bir bağlantı noktasıdır, ancak kent trafiği ile iç içe bir liman olması nedeni ile de çok karmaşa yaşanmaktadır. Lapseki belediyesi tarafından limanın devamının düzenlenerek temizlenmesi ve rekreasyon alanı olarak haline getirilmesi çalışmaları günümüzde devam etmektedir. Kentsel tasarım, tarihi çevre koruma, yaşatma ve yenileme işlevlerini de içinde barındıran çok boyutlu bir eylem alanıdır (Çelik, 2004). Bu eylemin gerçekleştirilmesi sırasında kentin fiziksel ve sosyal karakterini ve tarihi dokularını tasarımlara yansıtmak ile korunması, günümüz şartlarına uyarlanması ve gelecek nesillere bırakılabilmesi sağlanabilecektir. Ayrıca bölgeye özgü folklorik özellikler, sosyal yaşam da yansıtılmalıdır. Lapseki'de çok eski dönemlerden günümüze kadar gelen sosyal yaşam izlerine baktığımızda önemli kutlama günleri, festival ve şenlikleri olarak; hidrellez, Türklerin Rumeli'ye geçişi etkinliği, kiraz festivali, şeftali kültür sanat etkinlikleri, güz panayırı, yağlı güreşler olarak sayılabilir. Eski dönemlerdeki önemini yavaş yavaş kaybeden bu etkinlikler yerel yönetim tarafından sürdürülmeye çalışılmaktadır. Ancak bunların organizasyonunun ve devamlılığının sağlandığı bir festival alanı tasarımı mevcut değildir. Lapseki'deki yöre halkının en önemli gelir kaynağı tarım ve hayvancılıktır. Lapseki, bağ ve bahçeleriyle eski tarihlerden günümüze kadar adını her zaman duyurmuştur (Tan ve ark., 2008). Lapseki, iklim ve toprak özellikleri bakımında meyve ve sebze üretimi için önemli bir potansiyele sahiptir (Anonim, 2016b.). Meyve ve sebze üretimi her geçen gün artmaktadır. Üretilen ürünler kalitesi ile ön plana çıkmaktadır. Türk kirazı olarak bilinen 0900 ziraat kiraz çeşidinin üretimi ve ihracatı gittikçe artmaktadır. Lapseki'deki ürünleri sayısı 40'ın üzerindedir (Ekinci ve Yiğini, 2007). Orman ve fundalık alan % 53,74'dir. Lapseki'deki tarım alanlarının kullanımında en büyük payı % 80,90 ile tarla arazisi almaktadır (Anonim, 2016c).

Tablo 2. Lapseki yüzölçümü ve toprak dağılımı verileri (Anonim, 2016c)

	Alanı (ha)	Payı (%)
İşlenebilir Arazi	36 190	41,05
Çayır-Mera	153	0,17
Ormanlık ve Fundalık	47 375	53,74
Diğer Arazi (Yerleşim Yeri vb.)	4 446	5,04
Toplam Yüzölçümü	88 164	100

Tablo 3. Lapseki 2015 yılı tarım alanlarının kullanımı (Anonim, 2016c)

İşlenebilir Arazi Dağılımı	Türkiye (ha)	Çanakkale (ha)	Lapseki (ha)
Tarla Alanı (Nadas Dâhil)	19 856 000	258 159	29 276
Sebze Alanı (Örtü Altı Dâhil)	809 000	20 530	1 158
Meyve Alanı	1 985 109	17 029	5 091
Bağ Alanı	461 956	4 766	155
Zeytin Alanı	836 935	32 149	510
Toplam	23 949 000	331 633	36 190

4. Sonuç ve Öneriler

Bu çalışma ile Lapseki'nin milattan önceki dönemlerden günümüze kadar gelen önemli tarihi-kültürel değerlere sahip olduğu ve bu değerlerin kentsel tasarımına yeterince yansıtılmadığı belirlenmiştir. Bu nedenle bölgenin planlama ve tasarım çalışmalarında kültürel kaynakları dikkate alınmalıdır. Böylece hem kent kimlik kazanacak, hem de turizmüne önemli katkılar sağlanabilecektir. İlçenin sahip olduğu bu değerlerin, ekonomik açıdan hem Lapseki'ye hem de bölgeye katkı sağlayabilmesi için kamu ve özel kuruluşlar ile üniversite iş birliği içinde olmalıdır.

Yapılan alan analizlerinde çalışma alanının en önemli yerlerinden birinin iskele meydanı olduğu görülmektedir. İskele ile bağlantılı olan E90 kara yolu, ilçenin batısında kıyıya paralel olarak uzanmakta olup, kenti denizden koparmaktadır. Bu durum bütünleşik kentsel kullanım kararlarının alınmasını engellemektedir. Bu nedenle bu karayolunun kentin doğusuna baypas edilmesi gereklidir. Alanda Lampsakos şehrinin sembolü olarak kullanılan ve paralara resmedilmiş olan Pegasus (Kanatlı At-Tulpar) heykeli ve kitabesi bulunmakla birlikte, rekreasyonel açıdan yeterli etki ve kaliteye sahip değildir. Bu alan, kafe ve çay bahçelerinin olduğu, Çanakkale-Bursa şehirlerarası otobüs firmalarının yazıhanelerinin bulunduğu ve oto park olarak kullanılan karmaşık, kimliksiz bir alandır. Buradan Dalyan ve Çardak'a kadar uzanan kıyı şeridi, 'Kültür Park' olarak tasarlanarak kente ait kültürel kaynakların kronolojik olarak tanıtıldığı cazibe merkezi haline getirilmelidir. Kent merkezi ise iki odak alana sahiptir (Şekil 5). Birincisi, çarşıların yer aldığı ve çok yoğun oto park sorunu yaşanan bir alandır. Bu nedenle alanda düzensizlik ve karmaşa hakimdir. Burada belediyeye ait bir alan, çok katlı otoparka çevrilerek, yaya yolu olarak tasarlanabilir. Diğeri ise eski fotoğraflarda da görüldüğü gibi kentin en çekici sosyal toplanma alanı olan çınar altıdır.



Şekil 5. Kent merkezinde tasarım önerisi yapılan iki odak alan

Çalışma sonucunda, çarşı alanına örnek bir tasarım yapılarak yaya yolu önerisi getirilmiş ve modern bir meydan oluşturulmuştur. Trafik akışı ise tek yönlü olarak bir alt ve üst caddelerden sağlanması hedeflenmiş, taşıtların sadece belli saatlerde çarşı içine girmesi öngörülmüştür (Şekil 6).



Şekil 6. Çarşı meydanının günümüz görüntüsü ve tasarım önerisi

Diğer alan ise, tarihten günümüze kadar gölgesinde oturulan, 'Çınar Altı' dır. Ancak günümüzde düzensiz, yoğun trafik arasında sıkışarak kimliğini kaybetmiş durumdadır. Bu alanın hem bir meydan hem de

rekreasyon alanı niteliği kazanması kente kimlik katacaktır. Alanın kentli için kültürel önemi düşünülerek alana günümüze uygun bir tasarım önerisi yapılmıştır (Şekil 6).



Şekil 6. Çınar altının eski (URL 2) ve yeni görüntüsü ile tasarım önerisi”

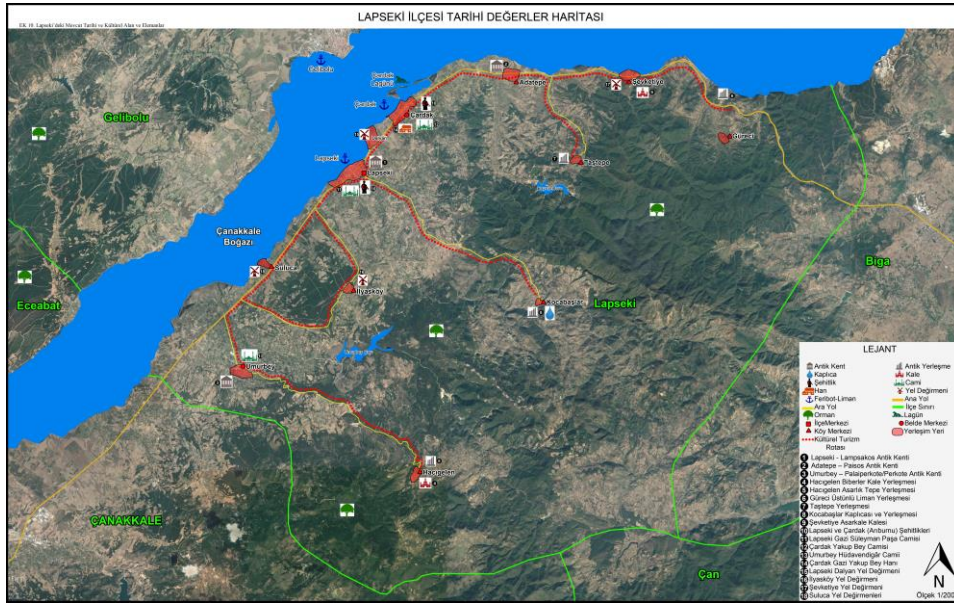
Günümüz Lapseki ilçesi ve kırsal alanlarında, antik dönemde güvenlik amacı ile tepelere kentler kurulmuştur. Bunlar, Lampsakos, Paisos ve Perkote antik kentleridir. Bunlardan kalan çok az eser Çanakkale Arkeoloji Müzesi ile kent iskelesinde, camekenlarda sergilenmektedir. Paisos antik kentinin yeri tarım arazisi olarak kullanılmaktadır. Ancak Perkote antik kentinin yeri hakkında görüş ayrılıkları vardır. Bu antik kentlerin yerlerinin yüzey araştırmaları ile tam olarak belirlenmesi ve bu bölgelerin korumaya alınarak kullanıma kapatılması gereklidir. Bu bölgelerin rekreasyon ve turizm amacı ile daha yaygın tanıtımlarının yapılması, kent merkezinde kronolojik sıra ile tarihinin anlatılması önemli gelir eldesini sağlayacaktır. Alana sadece turizm amacı ile değil kent kimliği açısından tarihi kimlik kazandırılması bu nedenle çok önemlidir.

Lapseki merkezindeki evlerin bir çoğu sit olarak tescillidir, ancak, evlerin büyük bir kısmı kullanılamaz durumdadır. Bu metruk evlerden bölge kimliğini taşıyanlar kamulaştırılarak, restore edilmeli ya da mülk sahipleri teşvik edilmeli, destek verilmelidir. Tarihi ve arkeolojik sit alanını olan merkez, dar sokaklara sahiptir. O nedenle ulaşım analizi yapılarak tüm yollar tek yönlü olmalıdır. Bu bölgede sokak iyileştirmeleri yapılarak turizme kazandırılırsa çok önemli bir ekonomik kazanç da elde edilebilecektir.

Lapseki Kocabaşlar köyünde kaplıca alanı bulunmaktadır. Jeotermal potansiyelinin belirlenmesi için yer altı sularının beslenme-boşalma ilişkileri daha detaylı ortaya konulmalı, suların kimyasal bileşimleri uzun dönemlik incelemelerle desteklenmeli, jeofizik etütlerle birlikte araştırma sondajları yapılmalıdır. İnceleme alanında, herhangi bir sondaj noktası bulunmamasına rağmen Kocabaşlar sıcak suyunun yüzey sıcaklığı seraların ısıtılması ve toprak veriminin artırılması gibi jeotermal enerjiden yararlanmada önemli ölçüde enerji tasarrufu ve dolayısı ile ekonomik kazanç sağlayacağı düşünülmektedir (Baba ve ark., 2007). Bu görüşü destekleyecek şekilde Lapseki Belediyesi tarafından çalışmalar başlatılmış olup gerekli izin başvuruları sürmektedir. Bu alanda yapılacak nitelikli tasarımlar ile kaplıca turizmi için kaynak oluşturularak, bölge sosyo-ekonomisi canlandırılmalıdır. Lapseki için kültürel öneme sahip olan Lapseki Şehitliği ve Çardak Şehitliği bulunmaktadır. Ancak bu etkinlikler için uygun bir fiziki alan yoktur. “Çanakkale Savaşları’nın 100. Yılı Anma ve Kutlama Etkinlikleri” kapsamında Çanakkale Valiliği ve Lapseki Belediyesi tarafından Lapseki Şehitliği düzenlenerek şehitliğe 912 şehidin isimleri yazılmış ve ziyarete açılmıştır (URL 4). Fakat yeterli tanıtımı yapılmadığından bölgeye gelenlerin ilgi alanına girmemektedir. Lapseki ilçesi kültürel kaynaklar açısından zengin olmakla birlikte, bunlar kentsel tasarımda bir karakter olarak yer alamamıştır. Bu kaynak değerleri Tablo 4’de belirtilmiş olup peyzaj mimarlığı açısından yorumlanarak bunlara yönelik önerilerde bulunulmuştur. Aynı zamanda bu kültürel değerler ilçe haritası üzerinde yerleri ile belirtilmiş ve bunların tanıtımının sağlanabilmesi için turizm rotası oluşturulmuştur (Şekil 7). Kültürel peyzaj değerleri harita üzerinde ve lejant ile açıklanarak simgeler ile tanıtılmıştır.

Tablo 4. Lapseki'deki mevcut tarihi ve kültürel alanlar ve öneriler.

<i>Kültürel Öge</i>	<i>Mevcut Durum</i>	<i>Peyzaj Mimarlığı Açısından Öneriler</i>
Lapseki/Merkez		
<i>Antik Kent</i>	Antik kent yüzey araştırmaları yeterli yapılmamış, alanların yeri belirsiz.	Antik kentlerin yerleri belirlenmeli, korunarak tanıtımı yapılmalı.
<i>Cami</i>	Gazi Süleyman Paşa Cami kullanımında.	Caminin tarihi özelliği tanıtılmalı, çevresi ile tasarımı yapılmalıdır.
<i>Şehitlik</i>	Şehitlik yenilenmiş ve iyi durumdadır.	Kent merkezinde yönlendirme ve tanıtımı yapılmalı, ulaşımı kolaylaşmalı.
Adatepe		
<i>Antik Kent</i>	Antik kent tarım arazisi altındadır. Alan tamamen sürülmüş durumdadır.	Bu alan ile ilgili malzeme yoksa yeri belirlenerek yerli ve yabancı turistler için bir gezi alanı oluşturulmalıdır.
Umurbey		
<i>Antik Kent</i>	Antik kentin yeri belirsizdir.	Antik kentlerin yerleri belirlenmeli, korunarak tanıtımı yapılmalı
<i>Cami ve Şadırvan</i>	Hüdavendigâr Cami, yenidir. Şadırvan tarihidir ama yeri değişmiştir.	Cami ile şadırvan arasından araç yolu geçmektedir. Bu alan bütünlük düşünülerek çevresi ile tasarlanmalı.
Hacıgelen		
<i>Antik Yerleşme</i>	Temel izleri ve duvar kalıntıları vardır.	Antik yerleşme ve kale yerleşmesi için kapsamlı kazı çalışması yapılarak daha belirgin hale getirilip bir kültürel arkeolojik peyzaj alanı oluşturabilir.
<i>Kale Yerleşmesi</i>	Kale duvarları yıkılmıştır. Kaleye ait çok az buluntu mevcuttur. Alanın ulaşımı oldukça zordur.	
Güreci		
<i>Antik Liman Yerleşmesi</i>	Balıkçı barınağı olarak kullanılmaktadır. Temel kalıntıları mevcuttur.	Antik liman yerleşmesi kıyasal peyzaj alanı olarak tasarlanmalıdır
Taştepe		
<i>Antik Yerleşme</i>	Tarım arazisi olarak kullanılmaktadır.	Yeterli düzeyde bilgi edinilmeli ve araştırma yapılmalıdır
Kocabaşlar		
<i>Antik Yerleşme</i>	Çok az kalıntı mevcuttur.	Antik yerleşme ve kaplıca bir bütün olarak tasarlanıp, kullanıma sunulmalıdır.
<i>Kaplıca</i>	Kaplıca kullanılmamaktadır. Kaplıca için ruhsat çalışmaları devam etmektedir.	
Şevketiye		
<i>Kale Yerleşmesi</i>	Kale izleri mevcuttur. Kaleye ulaşım zordur.	Bu alan ile ilgili kazı çalışmaları yapılarak yerli ve yabancı turistler için bir gezi alanı
<i>Yel değirmeni</i>	Metruk durumdadır.	Kültürel miras olarak değerlendirilerek ziyarete açılmalı.
Çardak		
<i>Şehitlik</i>	Bakıma ihtiyacı vardır. Alan içindeki yollarda su birikintileri oluşmakta.	Yenileme çalışmaları yapılmalı.
<i>Cami</i>	Tarihi Yakup Bey Cami günümüzde kullanılmaktadır.	Cami ve Han konumu itibari ile yan yanadır ve birlikte projelendirilip tarihi özelliği tanıtılmalı. Bu iki alan rekreasyon alanı olarak tasarlanmalı.
<i>Han</i>	Korunmuş olup, etkinlikler yapılmaktadır. İzinli olarak gezilebiliyor.	
Dalyan/İlyasköy/Suluca		
<i>Yel Değirmenleri</i>	Sadece duvarları mevcuttur. Metruk durumdadırlar.	Gerekli bakım, onarım yapılarak kültürel miras olarak değerlendirilmeli ve ziyarete açılmalıdır.



Şekil 7. Lapseki ilçesi kültürel peyzaj haritası ve turizm rotası.

Teşekkür

Bu çalışma, ÇOMU Bilimsel Araştırma Projeleri Koordinasyon Birimi tarafından 2016/831 numaralı, "Kültürel Peyzaj Değerlerinin Kentsel Tasarımda Kullanımı: Lapseki (Çanakkale) İlçesi Örneği" adlı proje ile desteklenen yüksek lisans tezinden oluşturulmuştur.

Kaynaklar

1. **Ada E (2014)**. İstanbul Adaları Peyzajında Kültürel Dinamiklerin Etkisiyle Oluşan Değişimlerin Değerlendirilmesi, Doktora Tezi, İstanbul Üniversitesi, Türkiye.
2. **Anonim (2016a)**. Çanakkale İli 2015 Yılı İl Çevre Durum Raporu. T.C. Çanakkale Valiliği Çevre ve Şehircilik İl Müdürlüğü, Çanakkale. <http://www.csb.gov.tr/db/ced/editordosya/Canakkale2015.pdf>
3. **Anonim (2016b)**. Lapseki İlçe Gıda Tarım ve Hayvancılık Müdürlüğü 2015 yılı Çalışma ve Brifing Raporu.
4. **Anonim (2016c)**. Çanakkale İl Gıda Tarım ve Hayvancılık Müdürlüğü 2015 yılı Çalışma ve Brifing Raporu.
5. **Arslan N (2007)**. Antik çağda Lampsakos/Lapseki. Lapseki Değerleri Sempozyumu, 23-24 Haziran 2007; Çanakkale. Çanakkale Onsekiz Mart Üniversitesi Matbaası: 167-174.
6. **Arslan N, Bakan C (2012)**. Lampsakos/Lapseki ve Çan 2010 yılı yüzey araştırma sonuçları. 29. Araştırma Sonuçları Toplantısı, 23-28 Mayıs 2011; Malatya. Kültür Varlıkları ve Müzeler Genel Müdürlüğü Yayın No: 153/2, Ankara: 453-467.
7. **Atabeyoğlu Ö, Bulut Y (2013)**. Ordu kenti kentsel peyzaj karakter analizi. Akademik Ziraat Dergisi, 2(1): 1-12. ISSN: 2147-6403, <http://azd.odu.edu.tr>, (Erişim: 11.01.2018).
8. **Baba A, Deniz O, Şanlıyüksel D (2007)**. Kocabaşlar jeotermal alanı (Lapseki-Çanakkale) ve çevresinin hidrojeokimyasal ve izotopik incelenmesi. Lapseki Değerleri Sempozyumu, 23-24 Haziran 2007; Çanakkale Onsekiz Mart Üniversitesi Matbaası, Çanakkale: 146-155.
9. **Baştemur C (2013)**. Mimar Sinan Rotasının Doğal ve Kültürel Peyzaj İzleri, Doktora Tezi, Ankara Üniversitesi, Türkiye.
10. **Çelebi E (1970)**. Evliya Çelebi Seyahatnamesi, 8.Kitap, Çeviren: Zuhuri Danışman, Zuhuri Danışman Yayınevi, İstanbul: 158-159.
11. **Çelik D, Yazgan M E (2007)**. Kentsel peyzaj tasarımı kapsamında tarihi çevre korumaya yönelik yasa ve yönetmeliklerin irdelenmesi. Bartın Orman Fakültesi Dergisi, 9 (11): 2.
12. **Demircioğlu H (1953)**. Roma Tarihi I, Türk Tarih Kurumu Yayınları, Ankara: 411-412.
13. **Dong D Z (2009)**. Study on sustainable landscape design of abandoned quarries an example: Zhushan Ecological Park in Xuzhou. Procedia Earth and Planetary Science, (1): 1107-1113.

14. **Ekinci H, Yiğim Y (2007)**. Lapseki ilçesi arazi kaynaklarının sürdürülebilir tarım bakımından değerlendirilmesi. Lapseki Değerleri Sempozyumu, (23-24 Haziran 2007); Çanakkale Onsekiz Mart Üniversitesi Matbaası, Çanakkale: 16-21.
15. **Erduran Nemutlu F, Uzun O, Çetinkaya G, Dilek F, Açıksöz S (2012)**. Determination of the cultural landscape values of lake Suğla in Turkey. International Journal of Food, Agriculture & Environment – JFAE, 10 (2): 949-955.
16. **Göktürk MT (2002)**. Anadolu’da her sikke bir şehir-Anadolu’da Sikke Basan Şehirler Üzerine Alfabetik Bir İnceleme. Anadolu Medeniyetleri Müzesi 2001 Yıllığı Sayı: XVI, Anadolu Medeniyetleri Müzesini Koruma ve Yaşatma Derneği Yayın No: II-16, Ankara: 109-182.
17. **Hasol D (2005)**. Ansiklopedik Mimarlarlık Sözlüğü (9.Baskı). Yapı Endüstri Merkezi Yayınları, İstanbul. 260-261, 446-447.
18. **Karaaslan Ç (2010)**. Tarihi Kentlerde Kimliksizleşme Sorunu ve Bir Çözüm Yolu Olarak Kentsel Canlandırma Projeleri, Yüksek Lisans Tezi, Ankara Üniversitesi, Türkiye.
19. **Koca N (2004)**. Lapseki İlçesi’ndeki köy yerleşmeleri. Eastern Geographical Review, (Doğu Coğrafya Dergisi), (9) 12: 143-167. file:///C:/Users/PC/Downloads/6209-24602-1-PB.pdf, (Erişim: 10.1.2018).
20. **Mitchell D (2003)**. California Living, California Dying: Dead Labor and the Political Economy of Landscape. In K. Anderson, M. Domosh, S. Pile, & N. Thrift (Eds.), Handbook of Cultural Geography, London: 233-248. <http://dx.doi.org/10.4135/9781848608252.n16>
21. **Mutlu B (2012)**. Mimarlık Tarihi Ders Notları, 3.baskı, Özdil Basımevi, İstanbul: 9-11.
22. **Olszewski A, Pudlowski ZJ (2001)**. Urban design training: leading by design. UNESCO International Centre for Engineering Education, 5(1): 65-76.
23. **Özdemir H (2007)**. Tarihi Çevrelerde Kentsel Peyzaj Tasarım İlkelerinin Belirlenmesi, İstanbul-Zeyrek Örneğinde Bir İrdeleme, Yüksek Lisans Tezi, Zonguldak Karaelmas Üniversitesi, Türkiye.
24. **Öztürk S, Bozdoğan E. (2014)**. Determination of The Perceived Quality of Urban Life in New and Traditional Housing Textures, Fresenius Environmental Bulletin, Vol. 23 – No 10, 2415-2421.
25. **Schurch TW (1999)**. Reconsidering urban design: thoughts about its definition and status as a field or profession. Journal of Urban Design, (4),1.
26. **Strabon (1993)**. Antik Anadolu Coğrafyası (Kitap: XII-XIII-XVI) (3.Baskı). Arkeoloji ve Sanat Yayınları, İstanbul: 83-84.
27. **Takaoğlu T (2007)**. Antik Lampsakos’lu bilgin ve düşünürler. Lapseki Değerleri Sempozyumu, 23-24 Haziran 2007; Çanakkale. Çanakkale Onsekiz Mart Üniversitesi Matbaası: 204-212.
28. **Tan S, Gür E, Ekinci N (2008)**. Ekonomik, kültürel ve sosyal değerlerle Lapseki. Lapseki Değerleri Sempozyumu, 27-28 Ağustos 2008; Boğaz Matbaası, Çanakkale: 23-32.
29. **TÜİK (2016)**. Genel nüfus sayımları ve istatistikleri. http://www.TÜİK.gov.tr/PreTablo.do?alt_id=1027. (Erişim: 14 Eylül 2016).
30. **Türk NY (2006)**. Bütünleşik Kent Planlama ve Tasarımına Yönelik Bir Yöntem, Doktora Tezi, Karadeniz Teknik Üniversitesi, Türkiye.
31. **Umar B (1983)**. Troas. Akbank Yayınları, İstanbul: 15-40.
32. **URL 1. (2006)**. Enderakay’dan Lapseki eski fotoğrafları. <http://wowturkey.com/forum/viewtopic.php?t=15571&start=5> (Erişim: 2.1.2018).
33. **URL 2. (2011)**. Çanakkale Kent Portalı. İlçelerimiz/Çanakkale/Lapseki/Tarihçesi Lapseki Tarihi. http://canakkale.mekan360.com/iys_ilcelerimiz,sehirID=17,ilceID=209,kriter39=40-ilcelerimiz-canakkale-lapseki.html. (Erişim 28.12.2017).
34. **URL 3.** Lapseki ve Pegasus, <http://blog.milliyet.com.tr/lapseki-ve-pegasus/Blog/?BlogNo=374930>, (Erişim: 28 Aralık 2016).
35. **URL 4.** Lapseki Şehitliği, <http://www.canakkalesehitlik.net/lapseki-sehitligi.html>, (Erişim: 28 Ekim 2016).
36. **Yaşar Y, Düzgüneş E (2013)**. Peyzaj tasarımına sürdürülebilirlik kavramının entegrasyonu: Bir stüdyo çalışması. İnönü Üniversitesi Sanat ve Tasarım Dergisi, 3 (7): 31-43.