

# TÜRKİYE’NİN GÜNEYİNDE MÎSÂK-I MİLLÎ TEMELLİ MÜDAFAA EDİLEBİLİR MUHTEMEL KARA SINIRI GÜZERGÂHLARININ TESPİTİ

IDENTIFICATION OF DEFENDABLE POSSIBLE LAND BORDER ROUTES  
BASED ON MÎSÂK-I MİLLÎ IN THE SOUTH OF TÜRKİYE

Atilla KARATAŞ<sup>ID</sup>

## Öz

Türkiye’nin de içerisinde bulunduğu Güneybatı Asya, dünya genelinde çatışma ve kaos ortamının hüküm sürdüğü alanların başında gelmektedir. Bir asır evvel etnik, mezhepsel ve kültürel farklılıkları kapanmaz yaralara dönüştürerek bölgenin sömürgeleştirilmesini kolaylaştırmak amacıyla Batılı devletlerce çizilen idari sınırlar güncel anlaşmazlıkların dayandığı temel sebeptir. Özellikle son yıllarda güney komşularında ortaya çıkan fiili parçalanmalar ve otorite boşlukları Türkiye’nin milli güvenliğinin yanı sıra dost ve kardeş bölge halkları için de ciddi bir tehdit haline gelmiştir. Bu noktada, son Osmanlı Meclis-i Meb’ûsân’ı tarafından oy birliği ile kabul edilen ve Türkiye Cumhuriyeti’nin kurucu meclisi tarafından da I. TBMM Hükümeti’nin programına alınan Mîsâk-ı Millî kararları, Türk devlet aklının attıkları kötü tohumlarla mütemadiyen süren anlaşmazlıkların mimarı durumundaki emperyalistlere karşı reddiyesi ve bölgesindeki sorunları ortadan kaldırmaya yönelik manifestosu olarak ortada durmaktadır. Bu çalışma, önceliği karşılıklı saygıya dayanan iyi ilişkileri kurup geliştirmek olan Türkiye’nin, güvenlik riski oluşturacak fiili ve/veya hukuki durumlar karşısında kendini ve bölge halklarını savunmaya yönelik alternatif stratejileri kapsamındaki savunulabilir geçici mukavemet hatlarını belirlemeyi hedeflemektedir. Değişik niteliklerdeki sayısal yükselti modelleri kullanılarak yapılan mekânsal analizlerin tarihi ve güncel harita, vesika ve antlaşma metinleri ışığında yorumlanması neticesinde iki ayrı güzergâhta 16’şar ana üs bölgesiyle güvenliği sağlanan iki hat belirlenmiş ve değişik senaryolar için Türkiye’nin birer “B” planı olmak üzere önerilmiştir.

**Anahtar kelimeler:** mekânsal analiz, sınırların korunması, Mîsâk-ı Millî, Suriye sınır hattı, Irak sınır hattı

## Abstract

Southwest Asia, which includes Türkiye, is one of the regions of the world in which conflict and chaos prevail. The primary cause of present disputes is the administrative borders drawn by imperialist states a century ago to facilitate the region’s colonisation, thereby transforming ethnic, sectarian and cultural differences into irreparable divisions. Recent years have seen the emergence of significant fragmentation and authority vacuums in neighbouring regions, posing a grave threat not only to Türkiye’s national security

\* Doç. Dr., Marmara Üniversitesi İnsan ve Toplum Bilimleri Fakültesi Coğrafya Bölümü, İstanbul/Türkiye, atilla.karatas@marmara.edu.tr, ORCID: 0000-0001-9159-6804

but also to the friendly and brotherly peoples of the region. In this context, the decisions of the Mîsâk-ı Millî, which were unanimously accepted by the last Ottoman Parliament and incorporated into the program of the First Grand National Assembly of Türkiye by the founding assembly of the Republic of Türkiye, are of particular significance. These decisions can be regarded as a rejection of the imperialists, who are the architects of ongoing conflicts, and the manifesto of the Turkish State mind, which aimed to eliminate the problems in its surrounding regions. The present study aims to determine defensible temporary resistance lines within the scope of alternative strategies of Türkiye, whose priority is to establish and develop good relations based on mutual respect while defending itself and the people of the region against actual and/or legal situations that will pose a security risk. The study's findings, derived from the interpretation of spatial analyses employing digital elevation models of varying resolutions in conjunction with historical and contemporary maps, documents, and treaty texts, have identified two lines, fortified by 16 primary base areas across two distinct routes. These lines have been proposed as Türkiye's contingency plan B for a range of potential scenarios.

**Keywords:** spatial analysis, protection of borders, Mîsâk-ı Millî, Syria borderline, Iraq borderline

## Giriş

Güncel konjonktür dünyada çatışmaların yoğunlaştığı ve yaygınlaştığı da dikkate alındığında çok daha büyük boyutlu bölgesel ve hatta küresel savaşların kapıda olduğunu telkin etmektedir. Özellikle Balkanlar, Kafkaslar ve Güneybatı Asya gibi müzmin çatışma bölgelerinin kavşağında bulunan Türkiye'nin bu gidişata kayıtsız kalma lüksü olmadığı açıktır. Tansiyonu yüksek sahalar içerisinde belki en risklisi olan Güneybatı Asya için, bilhassa Suriye ve Irak'ta kaybolan devlet otoritesi ve fiilen bölünmüşlük durumu ile ABD başta olmak üzere bazı küresel ve bölgesel aktörlerce desteklenen terör örgütlerine manevra alanları ve imkanlarının sağlanmış olduğu saha koşulları da düşünüldüğünde mevcut siyasi sınırların geçerliliğini yitirmesinin an meselesi olduğu gerçeği açıkça gün yüzüne çıkmaktadır. Bölge ülkelerinden İsrail'in Başbakan'ı tarafından 22 Eylül 2023 günü BM Genel Kurul Salonu'nda yeni bir Güneybatı Asya haritasının gösterilmesi ve aynı aktör tarafından 9 Ekim 2023'te artık Ortadoğu'da sınırların değişeceğinin deklare edilmesi de bu gidişatı onaylamaktadır.<sup>1</sup> Sonraki yedi aylık dönemde de bölgede bunun aksini gösteren bir gelişme gerçekleşmemiş, hatta sınırların tehdit altında olduğuna dair vaziyet çatışmalara taraf ya da müdahil olan ülkelerin sayısının artmaya devam etmesiyle daha da netleşmiştir. Bu durum, bölgesinde adeta bir istikrar ve güven abidesi olan Türkiye'nin sınır güvenliği ve sınır komşularındaki resmen parçalanma potansiyelinin beraberinde getireceği riskler açısından alternatif stratejiler geliştirmesini zorunlu kılmaktadır. Bununla ilgili şu birkaç hususun hatırlanması bile meselenin ehemmiyetinin anlaşılması için yeterli olacaktır:

Yolların ve bilumum zenginliklerin toplandığı "Ortadoğu" biraz güçlenen bütün emperyalistlerin dikkatini yönelttiği ve kolaylıkla işbirlikçiler edinebildiği stratejik bir bölgedir.<sup>2</sup> Parçalanmış yapı ve gruplar arasındaki hasmâne tutum da bunu kolaylaştıran bir iklim ortaya çıkarmaktadır. Örneğin,

1 <https://www.trthaber.com/haber/dunya/netanyahu-verecemiz-tepki-ortadoguyu-degistirecek-801925.html>, [Erişim tarihi: 09.04.2024].

2 Mehmed Niyazi Özdemir, "Ortadoğu'da Devlet Anlayışı", *Milletlerarası Ortadoğu: Kaos mu, Düzen mi? Konferansı 9-10 Ocak 2004 Bildiriler*, ed. Ali Ahmetbeyoğlu, Recep Ahışalı, Hasan Demiroğlu, Yahya Başkan, Tarih ve Tabiat Vakfı Yayın No: 24, Konferans Serisi No: 1, İstanbul 2004, s. 212.

Irak'ta etnik ve mezhebi ayrışma had safhada olduğu gibi, en büyük grubu oluşturan Şiiiler de kendi aralarında birçok fraksiyona ayrılmış halde ülkenin güneyinde yoğunlaşmışlardır. Ülkenin kuzeyinde kümelenen terör gruplarının ellerinde ise en az orta büyüklükte bir ülkeye yetecek kadar silah bulunmaktadır.<sup>3</sup> Benzer bir durum Suriye için de geçerlidir. Bu sebeple, Irak'ta 1991, Suriye'de ise 2011 sonrasındaki süreçlerin pratikteki karşılığı olarak Türkiye'nin Irak ve Suriye sınırlarının hukuki özelliğini kaybettiği görüşü ağır basmaya başlamıştır.<sup>45</sup> İngiltere ve Fransa tamamen bölgenin kaynaklarını sömürmeye yönelik emperyalist bir gaye ile daha 1915 yılında aralarında imzaladıkları Sykes-Picot Anlaşması ile kurguladıkları, 1920 San Remo Konferansı ile de yürürlüğe koydukları bölgeye yönelik paylaşım planlarında hiçbir sosyo-kültürel dinamiği dikkate almadıkları için sahadaki kargaşa ve çatışma ortamı günümüze kadar devam etmiştir.<sup>6</sup> Halbuki Türk devlet aklının ortaya koyduğu Mısâk-ı Millî bölgedeki Arapların kendi kaderlerini kendilerinin tayin etmesini öngören bir yaklaşımı benimsemektedir. Öte yandan, İtilaf Devletleri Sevr Antlaşmasınının 62. maddesinde Adana-Cizre hattının güneyinde bir “terör devleti” kurma niyetlerini de açık etmişlerdir. Mısâk-ı Millî Türkiye'nin bu anlayışa cevabı ve reaksiyonudur (Şekil 1).

Anlaşılabileceği üzere Türkiye'nin güney sınırında bir “terör devleti” teşekkül ettirmeye yönelik çalışmalar, Suriye ve Irak'ta sağlanamayan iç bütünlük ve daha büyük ülkelerin maşası olmaktan öteye geçemeyen yönetimler bölgedeki siyasi ve idari bölünüşün sahanın gerçeklerine uygun olmayışının bir neticesidir. Bu yanlış taksimat yüz yıldan daha eski bir siyasi-ekonomik kurgunun günümüzde artık kangrene dönmüş olan tezahürlerini ertelenemez ve mutlak surette çözüme kavuşturulması gereken sorunlar olarak önümüze yığılmaktadır. Bu kapsamda son Osmanlı Meclis-i Meb'ûsân'ı tarafından 28 Ocak 1920'de oy birliği ile kabul edilerek 17 Şubat 1920'de ilan edilen ve 30 Nisan 1920'de Türkiye Cumhuriyeti'nin kurucu meclisi tarafından da “Bizim maksadımız, hedefimiz, Mısâk-ı Millî çerçevesinde Türkiye'nin istiklalini sağlamaktır” ifadesiyle I. TBMM Hükûmeti'nin programına alınan (2 Mayıs 1920) Mısâk-ı Millî kararları<sup>7</sup> günümüzdeki kırılğan koşullar karşısında neler yapılabileceğine dair sağlam bir başlangıç zemini oluşturmaktadır. Ne yazık ki, eskiden beri bazı devlet adamları tarafından bile bu sınırların bir söylemden ibaret olduğu algısı inşa edilmeye çalışılmıştır.<sup>8</sup> Ancak, günümüzde

3 Cemil Zeynullin ve Hasan Demiroğlu, “Rusya ve Irak (Ortadoğu'nun Yeniden Yapılandırılması)”, *Milletlerarası Ortadoğu: Kaos mu, Düzen mi? Konferansı 9-10 Ocak 2004 Bildiriler*, ed. Ali Ahmetbeyoğlu, Recep Ahışah, Hasan Demiroğlu, Yahya Başkan, Tarih ve Tabiat Vakfı Yayın No: 24, Konferans Serisi No: 1, İstanbul 2004, s. 73.

4 Ali Fuat Gökçe, “Post Modern Terörizm ve Musul-Kerkük-Halep”, *Yeni Türkiye*, 93, [Mısâk-ı Millî Özel Sayısı], (Ocak-Şubat 2017), s. 740.

5 Refik Turan, “Türkiye Cumhuriyeti Tarihinde Mısâk-ı Millî Devamlılığı”, *Yeni Türkiye*, 93, [Mısâk-ı Millî Özel Sayısı], (Ocak-Şubat 2017), s. 17.

6 Mustafa Sıtkı Bilgin, “Atatürk Döneminde Türkiye'nin Ortadoğu Politikası (1923–1938)”, *Irak Dosyası II*, ed. Ali Ahmetbeyoğlu, Hayrullah Cengiz, Yahya Başkan, Tarih ve Tabiat Vakfı Yayınları, Tarih Serisi No: 22, İstanbul 2003, s. 7.

7 *Meclis-i Meb'ûsân Zabıt Ceridesi*, 4. Devre-i İntihabiyye, Birinci İctimâ, 11. İn'ikâd, 17 Şubat 1336/1920, s. 113-116. <https://acikerisim.tbmm.gov.tr/bitstreams/36bcf4ee-b0de-494f-9fa6-bdf1a844691d/download>, [Erişim tarihi: 25.04.2024]; Mustafa Budak, “Millî Mücadele'nin Siyasal Programını Belirleyen Bir Özgürlük Bildirgesi: Misak-ı Millî”, *Bir Asrı Geçen Birlikte Misak-ı Millî'ye Yeniden Bakmak*, ed. Haluk Alkan, TBMM Basımevi, Ankara 2021, s. 42.

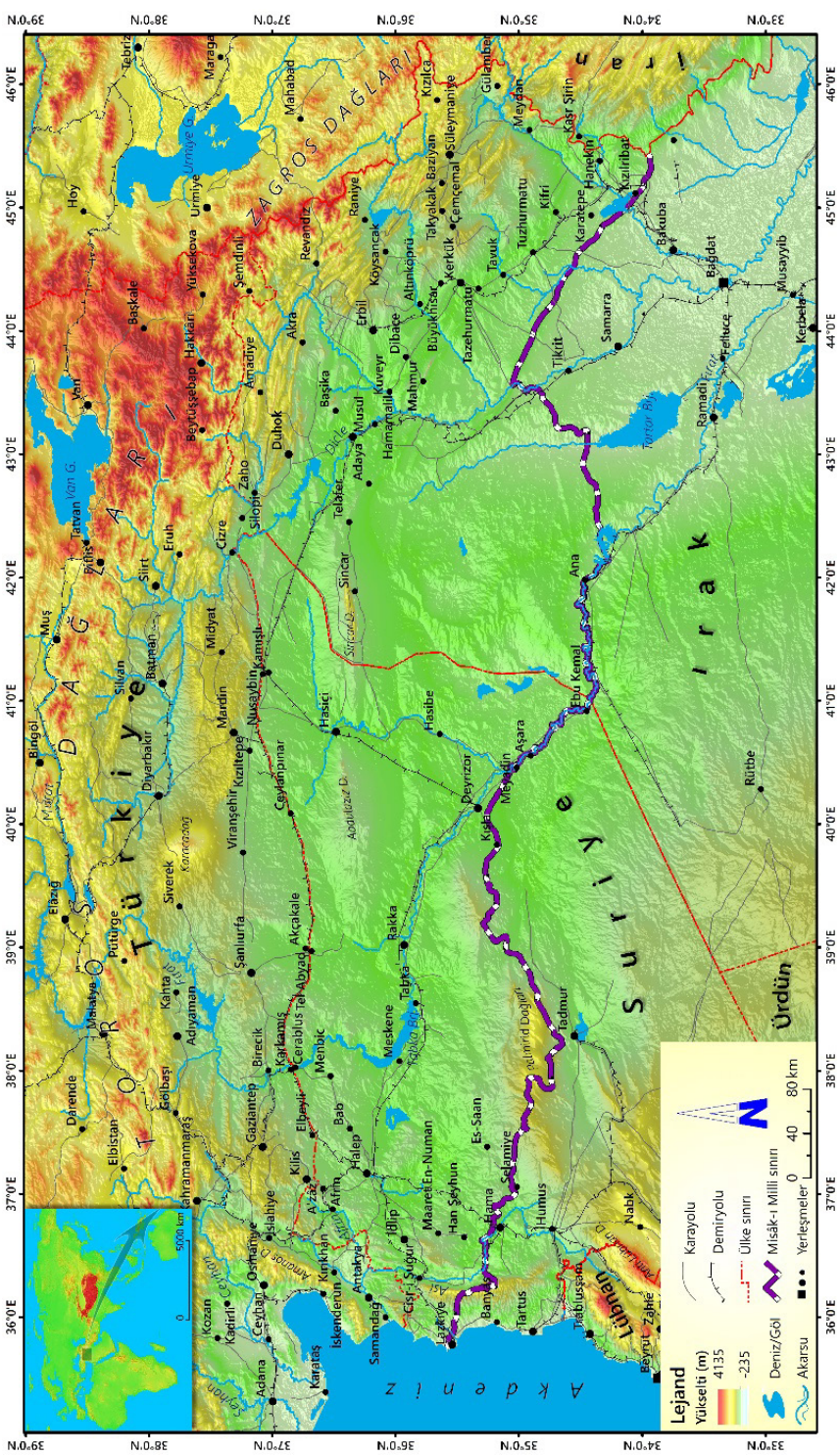
8 Mustafa Budak, “Millî Bir Ukde: Musul Vilayeti Meselesi”, *Irak Dosyası I*, ed. Ali Ahmetbeyoğlu, Hayrullah

Türk devlet bürokrasisi bizzat en yetkili ağız olan Cumhurbaşkanı başta olmak üzere Mîsâk-ı Millî'nin Türk Milleti'nin ufkunu, vizyonunu, sınırlarını ifade etmekten uzak olduğu, bununla birlikte razı olunabilecek asgari vatan tanımını karşıladığı görüşünde birleşmektedir. Yine Cumhurbaşkanı Recep Tayyip Erdoğan'ın ifadesiyle: “bölgemizde etnik, dini, mezhep temelli ayrılıkları gidermek yerine büyütmeyi; kalpleri, götülleri, ruhları ayırmayı amaçlayarak çizilen ülke sınırlarının yüreğimizden birer parça olan bölge ülke ve toplumlarını huzura kavuşturacak şekilde düzenlenmesinin yolu Mîsâk-ı Millî'den geçmektedir.”<sup>9</sup> Çünkü her ne kadar sonraki dönemlerde basılan bazı metinlerde değişik gayelerle orijinal belgedeki ifadelerde tahrifatlar yapılarak “haricinde” ve “Osmanlı İslâm” ifadelerine yer verilmese de,<sup>10</sup> Mîsâk-ı Millî'de sınırların belirlenmesi hususundaki temel dayanaklar açıkça ortaya konmuştur. Bunlar din, soy ve amaç birliğinin yanı sıra, karşılıklı saygı ve fedakârlık hisleriyle dolu, milli ve toplumsal hakları ile bölgesel koşullara uyan Osmanlı İslam toplumunca meskûn bölgelerin tamamını bir bütünün asla ayrılmayacak parçaları olarak tanımlayacak biçimde şekillenmiştir.<sup>11</sup> Öte yandan, Osmanlı Devleti'nin mutlak hakimiyet sahası olup, merkezi vilayetlerle eş muamele edilen mîrî araziler içerisinde Şam, Halep, Rakka, Deyrizor, Musul, Kerkük, Süleymaniye, Erbil, Duhok ve kısmen Bağdat'ın da bulunduğu unutulmamalıdır. Mîsâk-ı Millî'nin Türk, Kürt, Arap ayrımı yapmayan zemini bir yandan da devletin uyguladığı bu arazi rejimine istinat etmektedir.<sup>12</sup> Esasen kalbi Anadolu ile birlikte çarpan insanların çoğunlukta olduğu veya olacağı her yer Mîsâk-ı Millî dahilinde tasavvur edilebileceği için Mîsâk-ı Millî adıyla nihai bir sınırın belirlenmesi mümkün değildir. Dolayısıyla “Mîsâk-ı Millî” ibaresinin bu metindeki karşılığı daha önce de ifade edildiği gibi Türk Devleti'nin razı olabileceği asgari vatan topraklarıdır. Ahitnamenin 1. maddesi meseleyi şüpheye yer bırakmayacak şekilde izah etmektedir:

*Birinci Madde: Devlet-i Osmaniye'nin münhasıran Arap ekseriyetiyle meskûn olup, 30 Teşrin-i evvel 1334/1918 tarihli mütarekenin hin-i akdinde muhasım orduların iş-gali altında kalan aksâmın mukadderâtı, ahalisinin serbestçe beyan edecekleri arâya tevfiikan tayin edilmek lazım geleceğinden, mezkûr hatt-ı mütareke dahil ve haricinde dinen, örfen, emelen müttehid ve yekdiğerine karşı hürmet-i müteakabile ve fedakarlık hissiyatıyla meşhun ve hukuk-ı urkiye ve ictimaiyeleriyle şerâit-i muhityelerine tamamıyla riayetkâr, Osmanlı İslâm ekseriyetiyle meskûn bulunan aksamın heyet-i mecmuası hakikaten veya hükmen hiçbir sebeple tefrik kabul etmez bir külldür.13*

Cengiz, Yahya Başkan, Tarih ve Tabiat Vakfı Yayınları, Tarih Serisi No: 22, İstanbul 2003, s. 361.

- 9 Recep Tayyip Erdoğan, “Kapanmamış Parantezin Kilidi: Misak-ı Millî”, *Yeni Türkiye*, 93, [Misak-ı Millî Özel Sayısı], (Ocak-Şubat 2017), s. 10.
- 10 Mustafa Budak, “Hangi Misak-ı Millî? Misak-ı Millî”, *Yeni Türkiye*, 93, [Misak-ı Millî Özel Sayısı], (Ocak-Şubat 2017), s. 119.
- 11 Enis Şahin, “Yakın Dönem Türk Tarihinin Kızılması: Misak-ı Millî”, *Yeni Türkiye*, 93, [Misak-ı Millî Özel Sayısı], (Ocak-Şubat 2017), s. 47.
- 12 Mustafa Öztürk, “Osmanlı Mîrî Rejiminin Suriye ve Irak'ta Uygulanmasının Sonuçları”, *Akademik Bakış*, 9/18, (2016), s. 1; Mustafa Öztürk, “Osmanlı Mîrî Rejiminin Misak-ı Millî ile Münasebeti”, *Genelkurmay ATASE, Beşinci Askeri Tarih Semineri Bildirileri*, Ankara 1996, s. 188.
- 13 *Meclis-i Meb'ûsân Zabıt Ceridesi*, 4. Devre-i İntihabiyye, s. 115.



Şekil 1. Çalışma sahasının lokasyon, topografya ve Misâk-ı Milli çerçevesinde çizilen güney sınır hattını gösteren haritası

Türk Devleti'nin o dönemki savaş koşullarında rıza gösterebileceği asgari vatan tanımını içeren Mîsâk-ı Millî kararlarına göre; 30 Ekim 1918 günü imzalanan Mondros Mütarekesi sırasında işgale uğramış bazı bölgelerin dâhi kültürel ve ictimâî birlikteliği gözetilerek Anadolu'nun ve millî sınırlar içerisinde bütünlük arz eden vatanın parçası oldukları ilan ve teyit edilmiştir.<sup>14</sup> Yani ne Musul ve Kerkük'ün ne de Halep'in Anadolu'dan ayrı tasavvur edilemeyeceği tüm dünyaya deklare edilmiştir. Millî Mücadele sonrasında İngiltere ve Irak ile 5 Haziran 1926'da, Fransa ile 20 Ekim 1921'de imzalanan Ankara Antlaşmaları ise güneydeki dost ve kardeş halkların kendi hükümlerinde olması kaydıyla bu bölgelerin şartlı olarak üzerinde yaşayan ahaliye bırakılmasını ahit altına almıştır.<sup>15</sup> Günümüzde bu antlaşmaların yürürlük şartlarını ortadan kaldırmaya yönelik gelişmeler artmış, dost ve kardeş halkların kontrolünden çıkan bu bölgelerin terör örgütlerine tahsis edilmesine dair faaliyetler Mîsâk-ı Millî sınırlarının yeniden tesis edilmesi sorumluluğunu Türk Devleti'nin omuzlarına yüklemiştir. Ancak, karara bağlandığı dönemde birçok nirengi/kerteriz/referans noktasından bahsedilmekle birlikte daha yoruma açık geçiş hatları da içeren Mîsâk-ı Millî kapsamındaki sınır hattının günümüz koşulları gözetilerek erişilen teknik imkân ve kapasite de kullanılarak daha hassas ve analitik veri içeriği yüksek bir tanımlamayla güncellenmesi gerektiği anlaşılmaktadır. Bu sayede Türkiye'nin güneyindeki kara sınırı hattında her an ortaya çıkabilecek bir de facto vaziyet karşısında ülkenin kara sınırı hem bölgedeki dost ve kardeş toplulukların can ve mal güvenliğini garanti altına alacak, hem de her nevi hasmâne davranış karşısında askeri ve stratejik açıdan çok daha kolay müdafaa edilebilecek bir güzergâhta konuşlandırılarak millî güvenlik açısından tehdit oluşturabilecek vaziyetler bertaraf edilebilecektir. Elbette bir fiili sınır hattı oluşturma seçeneğinin Türkiye'nin “B” planı olarak değerlendirilmesi gerekir. İlk hedef ve seçenek daima bölge ülkeleri ve kardeş halklarla stratejik, askeri, ekonomik ve kültürel bağları güçlendirmek suretiyle bölgeyi bir huzur, esenlik ve refah adası haline getirmektir. Bu toprakların gerçek sahiplerinin kadim düşmanlarının herhangi bir terör yapılanmasını vekil olarak kullanmak suretiyle bölgede “devlet” veya örgüt temelli bir “teröristan” kurma gayretlerinin önüne de ancak böyle geçilebilecektir.

## Materyal ve Yöntem

Türkiye'nin güney kara sınır hattı için alternatif güzergâhların oluşturulabilmesi amacıyla öncelikle Mîsâk-ı Millî kararları kapsamında vatan toprağı olarak kabul edilen yerleri içerisine

14 Mustafa Öztürk, “TBMM'nin 1924 Yılı Yılbaşı Hatırası (Misak-ı Millî Haritası)”, *Askeri Tarih Bülteni*, 48, (Ankara 2000), s. 31.

15 *Resmî Ceride*, Türkiye, İngiltere ve Irak Hükümetleri Beyninde Ankarada 5 Haziran 1926 Tarihinde Münakit Hudut ve Münasebatı Hasenei Hemmcivârî Muahedenamesinin Tasdıkı Hakkında Kanun, S. 423, (18/VII/1926), s. 1018. [https://www5.tbmm.gov.tr/tutanaklar/KANUNLAR\\_KARARLAR/kanuntbmmc004/kanuntbmmc004/kanuntbmmc00400911.pdf](https://www5.tbmm.gov.tr/tutanaklar/KANUNLAR_KARARLAR/kanuntbmmc004/kanuntbmmc004/kanuntbmmc00400911.pdf), [Erişim tarihi: 25.04.2024]; *Başvekâlet Müdevvenat Müdüriyeti, Düstur, Üçüncü Tertip, Kanunları, Tefsirleri ve B.M.M.'si Kararlarını, Nizamname ve Muahede ve Umuma Ait Mukavelâtu Muhtevîdir*, C. 2, 10 Mart 1337-28 Şubat 1338, Milliyet Matbaası, İstanbul 1929, s. 154. <https://ttk.gov.tr/wp-content/uploads/2016/11/5-Trk-Frnz-Itilafname.pdf>, [Erişim tarihi: 25.04.2024]; *Resmî Gazete*, S. 4249, (4/VII/1939), Türkiye ile Suriye Arasında Arazi Mesailinin Kati Surette Hallini Mutazammın Anlaşma, s. 789. [https://www5.tbmm.gov.tr/tutanaklar/KANUNLAR\\_KARARLAR/kanuntbmmc020/kanuntbmmc020/kanuntbmmc02003658.pdf](https://www5.tbmm.gov.tr/tutanaklar/KANUNLAR_KARARLAR/kanuntbmmc020/kanuntbmmc020/kanuntbmmc02003658.pdf), [Erişim tarihi: 15.05.2024].

alan hat belirlenmeye çalışılmıştır. Bunun için tarihi metinler, haritalar, meclis tutanakları ve antlaşma metinleri incelenerek o dönemki nüfus dinamiklerinin bölgedeki yerleşmeler açısından analizine başvurulmuştur. Her ne kadar taraflı tutum sergileyip gerçek dışı verilerle dezenformasyona başvursalar da nüfus yapısı açısından çarpıtılamayacak derecede Osmanlı-İslam olan yerlerin asgari durumunu ifade ettikleri kabulünden yola çıkılarak İngiliz<sup>16</sup> (Royal Geographical Society) ve Fransız<sup>17</sup> (Nomand)<sup>18</sup> etnik ayrıştırma haritaları dikkatle gözden geçirilmiştir. Bu sayede Anadolu'nun kültürel ve içtimai yönden bir parçası sayılabilecek yerlerle kast edilen sahanın sınırları açıklığa kavuşturulmaya çalışılmıştır. Akabinde güncel nüfuslanma koşulları ve kültürel-içtimai bağlar kapsamında bilhassa bölgedeki Türk, Sünni Arap ve Kürt nüfusun dağılışı sahaları ortaya konmuş, bu topluluklar ile aradaki kopmaz bağlar dikkate alınarak Anadolu'nun doğal bir parçası olarak değerlendirilen bu sahalar güzergâh tayinlerinde en önemli kriterlerden biri olarak denklemdeki yerini almıştır. Şüphesiz bu nüfuslanma sahaları arasındaki bağlantıyı sağlayan yerleşmeler ile kara, su ve demiryolu hatlarının yanı sıra güncel ve tarihi yer adları da hattın belirlenmesinde göz önünde bulundurulmuştur.

Öte yandan alternatif sınır hatlarını belirlemek ve çalışma kapsamındaki yüzeysel analizleri gerçekleştirmek için 90m çözünürlüğe sahip SRTM sayısal yükselti modeli,<sup>19</sup> 15 arc-second çözünürlüğe sahip GEBCO 2023 Grid (sub-ice topo/bathy) sayısal yükselti modeli<sup>20</sup> ve 10m/px çözünürlüğe sahip Sentinel-1 GRD sayısal yükselti modeli<sup>21</sup> ile değişik evsaftaki askeri/resmi topografik paftalar temel rölyef verileri olarak kullanılmıştır. Ayrıca Pollastro<sup>22</sup> ve Pawlewicz vd.<sup>23</sup> tarafından oluşturulan vektörel jeoloji haritaları ile bunlara ait jeolojik raporlar<sup>24</sup> da sahanın yüzeysel analizlerinde istifade edilen veriler arasındadır. Sayısal veriler ArcMap, SNAP ve Global

- 16 Royal Geographical Society, *Map of Eastern Turkey in Asia, Syria and Western Persia (Ethnographical)*, Map Division Jul 24 1925, Library of Congress, 1910. [https://www.reddit.com/r/MapPorn/comments/clci9/1910\\_british\\_map\\_of\\_the\\_ethnographic\\_situation\\_in/](https://www.reddit.com/r/MapPorn/comments/clci9/1910_british_map_of_the_ethnographic_situation_in/), [Erişim tarihi: 18.04.2024].
- 17 Robert Nomand, "La Cilicie", *Annales de Géographie*, S. 29, C. 162, appendix map, doi: <https://doi.org/10.3406/geo.1920.9059>. Salt Araştırma Arşivi içinde, Carte Ethnographique du Vilayet d'Adana et des Territoires Avoisinants (Echelle 1: 800.000), Annee, 1920. <https://archives.saltresearch.org/handle/123456789/100294>, [Erişim tarihi: 19.04.2024].
- 18 Robert Nomand (Müh. Albay) Fransız işgal kuvvetleri komutanlarından. Bucak ve Bayır bölgelerindeki (Hatay güneyi) Türkleri en yok sayan senaryolarda bile güneye doğru minimum yayılış alanlarının görülebildiği haritasını Lord Curzon'un 11 Mart 1920'de Lordlar Kamarası'nda, Lloyd George'un da 25 Mart 1920'de Avam Kamarası'nda yaptıkları açıklamalara göre çizmiştir.
- 19 NASA Shuttle Radar Topography Mission (SRTM), *Shuttle Radar Topography Mission (SRTM) Global*, Distributed by OpenTopography. <https://doi.org/10.5069/G9445JDF>, 2013, [Erişim tarihi: 04.08.2024].
- 20 [https://www.gebco.net/data\\_and\\_products/gridded\\_bathymetry\\_data/](https://www.gebco.net/data_and_products/gridded_bathymetry_data/), [Erişim tarihi: 10.03.2024].
- 21 <https://dataspace.copernicus.eu/>, [Erişim tarihi: 08.03.2024].
- 22 Richard M. Pollastro, *Geologic Provinces of the Arabian Peninsula and adjacent areas, 2000 (prv2bg)*, U.S. Geological Survey data release, <https://doi.org/10.5066/P9H7K39K>, 1998, [Erişim tarihi: 29.04.2024].
- 23 Mark J. Pawlewicz, Angela J. Williams, Susan M. Walden and Douglas W. Steinsouer, *Generalized Geology of Europe including Turkey (geo4\_2l)*, U.S. Geological Survey data release, <https://doi.org/10.5066/P9C8ZY5Q>, 2003, [Erişim tarihi: 15.04.2024].
- 24 Richard M. Pollastro, Amy S. Karshbaum and Roland J. Viger, "Maps showing geology, oil and gas fields and geologic provinces of the Arabian Peninsula", *U.S. Geological Survey Open-File Report 97-470-B*, <https://doi.org/10.3133/ofr97470B>, 1999, [Erişim tarihi: 25.04.2024].

Mapper gibi coğrafi bilgi sistemleri yazılımları ile işlenerek istenilen analitik bulgulara yüksek hassasiyetle ulaşılabilmektedir. Söz konusu mekânsal veri setleri başkaca tarihi ve güncel topografik, jeolojik ve etnografik haritalarla da desteklenerek zengin bir mekânsal bilgi havuzu oluşturulmuştur. Çalışmada istifade edilen başlıca haritalar ve bunlara ait bazı özellikler Tablo 1’de sıralanmıştır.

**Tablo 1.** Çalışmada istifade edilen haritaların genel tasnif ve tanımlamaları

Kaynak	Harita
Harita Genel Müdürlüğü	1/25.000 ölçekli topografya haritası ilgili paftaları
Harita Genel Müdürlüğü	1/250.000 ölçekli topografya haritası ilgili paftaları
Soviet Military Topographic Maps <sup>25</sup>	1/100.000 Rus topografik paftaları
Army Map Service – 1946 <sup>26</sup>	Syria 1/500.000 topografya haritası paftaları
Bureau Topographiques des Troupes Françaises du Levant – 1937 <sup>27</sup>	1/200.000 ölçekli Levant haritası
Kiepert – 1908 <sup>28</sup>	Karte von Kleinasien (1/400.000 ölçekli)
Sabuncıyan – 1893 <sup>29</sup>	1/300.000 ölçekli Asya’daki Osmanlı Memleketi Vilayetleri Haritası
Pollastro – 1998 <sup>30</sup>	Geologic Provinces of the Arabian Peninsula and adjacent areas, 2000 (prv2bg)
Pawlewicz vd. – 2003 <sup>31</sup>	Generalized Geology of Europe including Turkey (geo4_2l)
Royal Geographical Society – 1910 <sup>32</sup>	Map of Eastern Turkey in Asia, Syria and Western Persia (Ethnographical)
Nomand – 1920 <sup>33</sup>	1/800.000 ölçekli Carte Ethnographique du Vilayet d’Adana et des Territoires Avoisinants
Türk Tarih Kurumu <sup>34</sup>	Misâk-ı Milli Haritası
Öztürk – 2000 <sup>35</sup>	TBMM’nin 1924 Yılı Yılbaşı Hatırası (Misâkı Milli Haritası)

Çalışma kapsamında oluşturulan hattın son rötuşları yapılırken, bahis konusu kültürel ve içtimai anlamda Anadolu sayılan sahaların güney sınırında yer almak kaydıyla başta askeri ve stratejik önemi olan nirengi noktaları belirlenmiş ve güzergâh alternatifleri bu nirengi noktalarını birleştirecek su bölümü çizgileri, talveg hatları ve topografik kerteriz noktaları gibi doğal unsurlar

25 <https://maps.vlasenko.net/soviet-military-topographic-map/map100k.html> , [Erişim tarihi: 24.04.2024].

26 Army Map Service, *Syria 1/500.000 A.M.S. K421 (G.S.G.S. 4194)*, Directorate of Military Map Survey British Army, Reprinted by Army Map Service, U.S. Army, Washington D.C., 1946, [https://maps.lib.utexas.edu/maps/ams/levant\\_500k/](https://maps.lib.utexas.edu/maps/ams/levant_500k/) , [Erişim tarihi: 29.04.2024].

27 Bureau Topographiques des Troupes Françaises du Levant, *Levant 1/200.000, NJ-36-VI, NJ-37-I*, Beyrouth, Lebanon, 1937, <https://archives.ungeneva.org/antioche-3/download> , [Erişim tarihi: 29.04.2024].

28 Richard Kiepert, *Karte von Kleinasien*, Berlin: D. Reimer E. Vohsen, to 1915. [Map] Retrieved from the Library of Congress, 1908, <https://www.loc.gov/item/201.258.6598/> , [Erişim tarihi: 25.04.2024].

29 Tahle Sabuncıyan, *Haritatü Müdehaddise Li Vilayetil Memleketil Osmaniyeye fi Asya (Asya’daki Osmanlı Memleketi Vilayetleri Haritası) (1/300.000 ölçekli)*, Beyrut Amerikan Matbaası, 1893, [https://www.reddit.com/r/MapPorn/comments/3465u7/1893\\_map\\_of\\_ottoman\\_asia\\_in\\_ottoman\\_turkishwith/?rdt=40190](https://www.reddit.com/r/MapPorn/comments/3465u7/1893_map_of_ottoman_asia_in_ottoman_turkishwith/?rdt=40190) , [Erişim tarihi: 30.04.2024].

30 Pollastro, *Geologic Provinces of the Arabian Peninsula*.

31 Pawlewicz vd., *Generalized Geology of Europe*.

32 Royal Geographical Society, *Map of Eastern Turkey in Asia*.

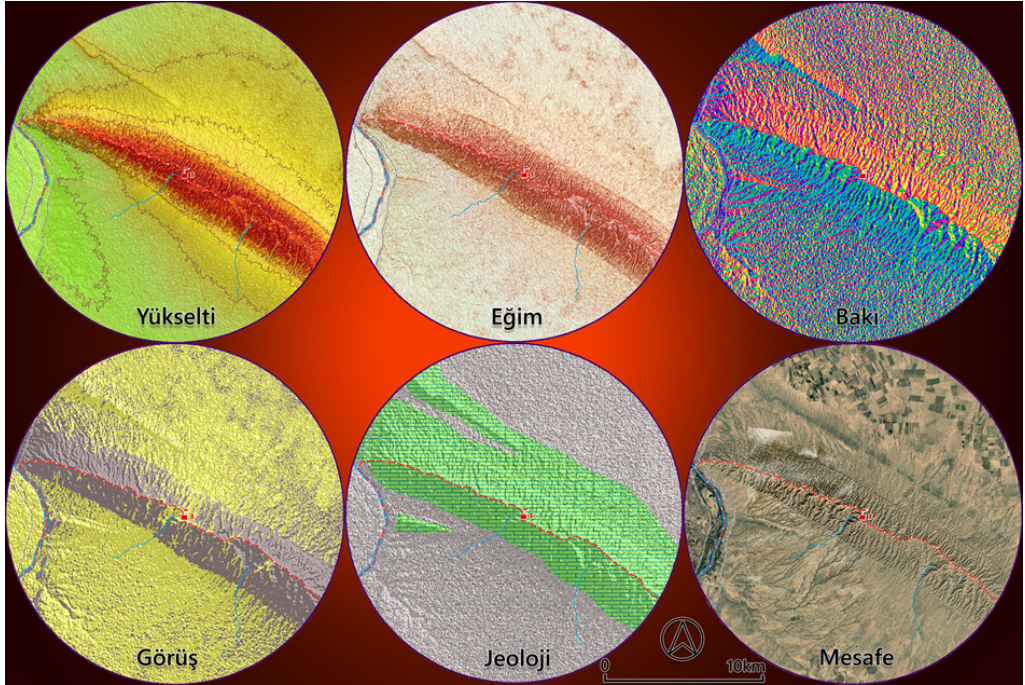
33 Nomand, *La Cilicie*, s. 41.

34 <https://www.ttk.gov.tr/wp-content/uploads/2021/11/MISAK-I-MILLI-HARITASI.pdf> , [Erişim tarihi: 20.04.2024].

35 Öztürk, “TBMM’nin 1924 Yılı Yılbaşı Hatırası”, s. 31.



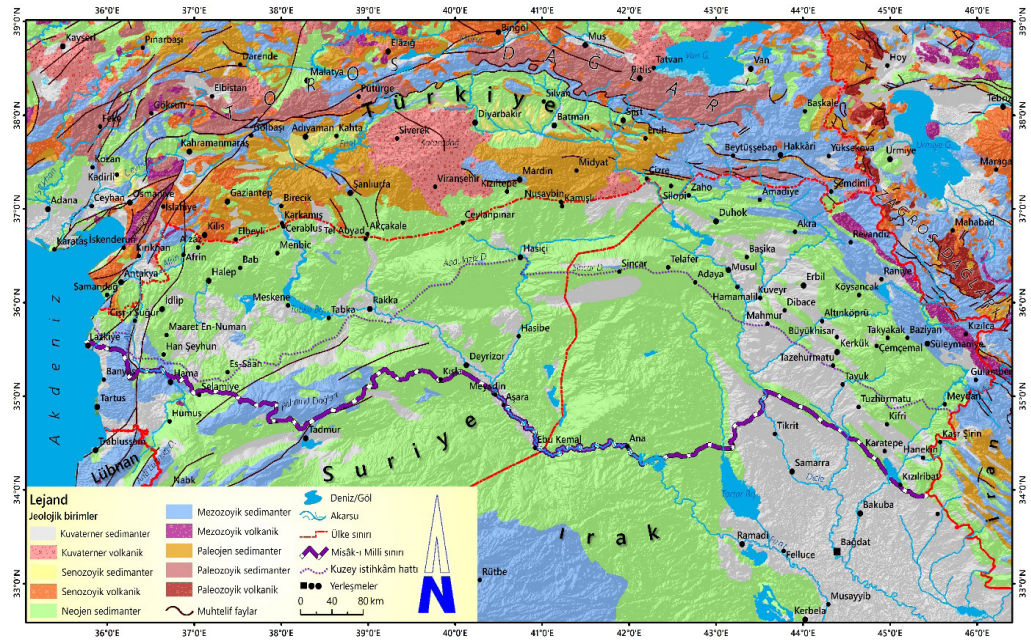
dikkate alınarak çeşitlendirilmiştir. Özellikle görüş alanı geniş, savunmaya müsait ve saha hakimiyeti yüksek müstahkem mevkiiler birincil nirengi noktaları olarak tanımlanmıştır. Bunun için potansiyeli yüksek görülen noktaların gerçek ve nispi yükselti, bakı, eğim, görüş oranı, fay hatlarına, yerleşmelere, su kaynaklarına ve ulaşım hatlarına uzaklık analizleri yapılmıştır (Şekil 2). Tespit edilen en elverişli sahalarda hattın güvenliğinin omurgasını oluşturacak ana üs bölgeleri konuşlandırılmıştır. Bunlar arasındaki bağlantıyı sağlamak ve saha hakimiyetini artırmak için de bazı yerleşmelerde askeri garnizon mahiyetinde ikincil üs bölgeleri ve karakol noktaları önerilmiştir. Bütün bu nokta tayinlerinde sahaya hakimiyet, savunulabilirlik ve su kaynaklarına erişebilirliğin yanı sıra, yerleşmeler ile ana ulaşım hatlarına lojistiği kolaylaştıracak oranda yakın ancak kontrol dışı risklere mahal vermeyecek kadar da uzak olma gibi nitelikler karar aşamasında etkili olmuştur. Nihai ana üs konuşlandırmaları ise değerlendirme sürecine rölyef dışındaki fiziki coğrafya unsurları eklenerek gerçekleştirilmiştir. Bunlar arasında bataklık sahalara, taşkın yatakları, jeolojik ve litolojik yapı, tektonik hatlar, karstifikasyon ve deflasyon sorunları en başta gelenler olarak sıralanabilir (Şekil 3). Sonuçta farklı koşul ve senaryolar kapsamında birer "B" planı olacak şekilde iki ayrı güzergâhı takip eden hudut çizgileri oluşturulmuş ve gerektiğinde tesis edilmek üzere teorik anlamda hazır hale getirilmiştir.



**Şekil 2.** Mısak-1 Milli Hattı 3 nolu Kalekol örneği üzerinde 10km yarıçaplı görece yükselti, eğim, bakı, görüş oranı (görebilirlik), jeolojik yapı ve kaynaklara mesafe analizlerinin sonuç görselleri

## Bulgular

Çalışma kapsamında yapılan analiz ve ölçümler mevcut siyasi-askeri durum ve güncel koşullar da dikkate alınarak değerlendirildiğinde, Türkiye'nin savunulabilir mahiyetteki güney kara sınırı olarak iki ayrı alternatifin ortaya konması gerektiği kanısına varılmıştır. Farklı senaryolara karşı tasarlanan bu hatlar Kuzey İstihkâm Hattı ve Mîsâk-ı Millî Hattı olarak tanımlanmıştır. Oluşturulan hatların her türlü tehdide karşı müdafaası için aralarında mümkün olduğu kadar temel atış destek vasıtalarının menzilini aşmayacak bir mesafe bırakılarak hâkim noktalarda ana üsler tesis edilmesi önerilmiştir. Bu üsler arasında ise hem bağlantı ve koordinasyonu sağlamak hem de askeri ve lojistik destek alternatifleri oluşturmak adına uygun yerleşmeler bünyesinde askeri garnizonlar önerilmektedir. Bunların bazıları halihazırda Türk Silahlı Kuvvetleri'nin üslenmelerinin de bulunduğu yerlerle uyumlu olarak tanımlanmıştır. Kuzey İstihkâm Hattı için Kerkük, Musul/Başika, Hasiçi, Maaret En-Numan; Mîsâk-ı Millî Hattı için ise Tuzhurmatu, Ana, Deyrizor, Es-Saan garnizonları hatların bütünlüğü açısından yerinde tercihler olacaktır. Elbette her iki hat için de ana üsler arasında yer alacak ara karakol ve istihkâmlar gibi detayların sonraki aşamalarda planlanıp konuşlandırılması mümkündür. İlk etapta çalışmanın odağını söz konusu hatların ana omurgasını teşekkül ettirmek oluşturmaktadır.



**Şekil 3.** Çalışma alanının genel jeolojik, litolojik ve tektonik yapısı (Pollastro 36ve Pawlewicz vd. den37 değiştirilerek)

36 Pollastro, *Geologic Provinces of the Arabian Peninsula*.

37 Pawlewicz vd., *Generalized Geology of Europe*.

Ana üs bölgelerinin (kalekolların) yerleşimi için 1 km, fiili etkileşimi için ise 10 km yarıçaplı daireler oluşturulmuş ve sahada rahatlıkla mobilize olabilen hafif ve ağır silah menzillerine göre tanımlanan bu daireler doğrudan temas koşullarına göre yorumlanmıştır. Gerçek ve nispi yükselti ile bakı ve eğim koşulları söz konusu alansal yorumlara göre avantaj sağlayacak niteliklere haiz bölge veya noktaların belirlenmesinde birincil veri tabanını oluşturmuştur. Zemin özellikleri ve kaynaklarla etkileşim ise nokta tayinlerinin kesinleştirilmesinde bir sonraki aşamada istifade edilen veriler durumundadır. Sahaya dair analizler kapsamında bütün ana üs bölgeleri 10 km yarıçaplı doğrudan temas hattı içerisinde görece yüksek alanlara konumlandırılmışlardır. Analizlerde yükselti 10 km yarıçaplı alandaki en yüksek noktayı, 10 km yarıçaplı alanın nispi yükseltisi ise bu daire içerisindeki kot farkını karşılamaktadır. Kalekol yerleşim sahası olarak kabul edilen 1 km yarıçaplı alan içerisindeki en yüksek nokta ile 10 km yarıçaplı alanın geri kalanındaki en yüksek nokta arasındaki kot farkı ise 1 km yarıçaplı yerleşim alanının nispi yükseltisi olarak tanımlanmıştır (Tablo 2). Bu kapsamda bazı üs bölgelerinin 10 km yarıçaplı doğrudan temas hattı içerisinde daha yüksek noktaların olabildiği görülmüş ve ana yapı için nispeten korunaklı çanak, boyun ve depresyonlar tercih edilmiştir. Ana yapının korunaklı lokasyonunun görüş açısından dezavantaj oluşturmasının önüne hâkim noktalarındaki istihkâmlara ek olarak her kalekol için 10 m yükseklikte bir kule inşa edilerek geçilebilecektir. Çalışma kapsamındaki görüş oranı değerleri de bu kuleler dikkate alınarak hesaplanmış ve sınırın dış tarafı için görüş hâkimiyeti hedeflenmiştir. Aynı şekilde eğim ve bakı koşullarının da üs bölgesi lehine olduğu lokasyonlarda güney sektörlü yamaçlara hâkim, yüksek eğime sahip yüzeylerle korunan noktalar ilk aşamada seçilerek buralara yoğunlaştırılmıştır. Ardından bu noktalar içerisinde mühendisliğe uygun ve ihtiyaç duyulduğunda ulaşılabilmesi için yer altı suyu da bulundurabilecek litolojik yapılar belirlenmiş, mümkün mertebe aktif tektonik hatlardan uzaklaştırılmıştır. Ayrıca yerleşmelerden olabildiğince uzak ancak en fazla 4 km mesafede de sürekli su kaynağına erişilebilecek noktalar belirlenmiştir. Öte yandan yerleşmeler başta enerji olmak üzere bazı lojistik desteklerin sağlanacağı yerlere karşılık geldiği için azami 10 km mesafede bir yerleşmenin olması gerektiği de kriterler arasındaki yerini almıştır. Yine ulaşım ve motorlu araç hareketi açısından en az 1 km yakınına kadar araçla ulaşımın mümkün olduğu, bununla birlikte sürekli araç trafiğine sahne olan ulaşım hatlarından da uzak konuşlanmış üs noktaları tayin etme çabası ana hedefiyle hareket edilmiştir. Her iki hat için de belirlenen güzergâh ve ana üs bölgelerinin mekânsal organizasyonu bütün bu parametreler ışığında optimum koşulları sağlayacak noktaların tespitiyle tamamlanmıştır.

## **Kuzey İstihkâm Hattı**

Güneydeki Mîsâk-1 Millî Hattı'nın müdafaa ve takviyesi için oluşturulan Kuzey İstihkâm Hattı sahadaki birinci kademe konumlanma sürecinin yaklaşık güzergâhına tekabül etmektedir. Bununla birlikte bölgedeki fiili durum ve de facto koşulları kapsamında, ani bir statüko değişimi

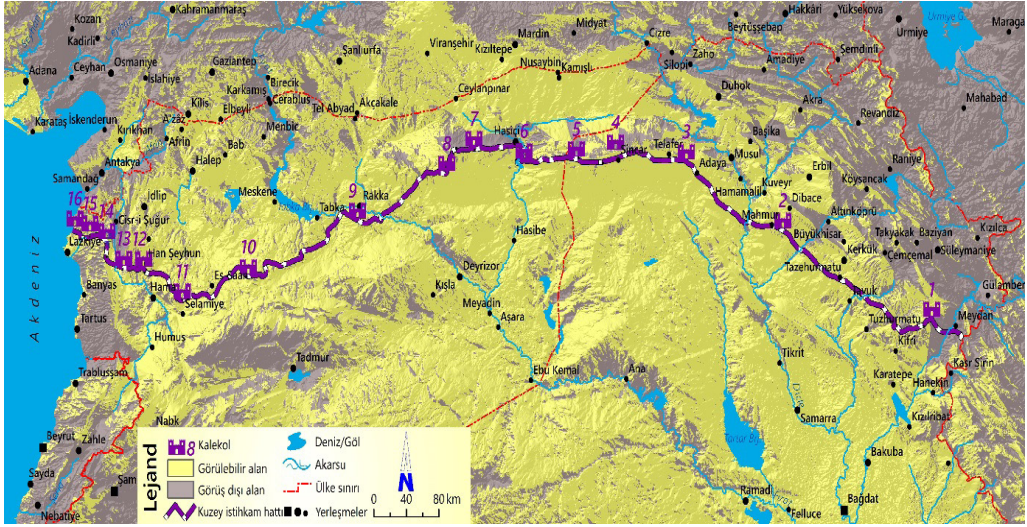
veya milli güvenlik sorunu karşısında en hızlı biçimde pozisyon alınabilecek cephe hattına karşılık gelmesi Kuzey İstihkâm Hattı'nın stratejik önemini artırmaktadır. Gerek Irak gerekse Suriye toprakları üzerinde günümüzde fiilen saha hakimiyetinin tesis edilmiş olduğu alanlar hattın güzergâhının tayin edilmesinde dikkate alınmıştır. Ayrıca, her bir üs bölgesi için aşağıda dökümü verilen mekânsal analiz verileri doğrultusunda en yüksek potansiyelli lokasyonlar belirlenmiştir (Tablo 2). Bu kapsamda İran sınırından Akdeniz'e kadar 1242 km boyunca uzanan hattın görüş ve müdahale açısından güvenliğinin doğudan batıya doğru sıralanan 16 kalekol ile kontrol altına alınabileceği anlaşılmıştır.

**Tablo 2.** Kuzey İstihkâm Hattı kalekol noktalarına dair bazı mekânsal ölçüm ve analiz verileri

Kalekol No.	Yükselti (m)	10 km yarıçaplı etki alanının nispi yükseltisi (m)	1 km yarıçaplı yerleşim alanının nispi yükseltisi (m)	Genel bakı yönü	Ortalama eğim (°)	Azami Eğim (°)	Görüş oranı (%)	Litoloji	Faylara olan uzaklık (km)	Su kaynağına uzaklık (m)	Aktif yola uzaklık (m)	Yerleşmeye uzaklık (m)
1	1103	598	51	G/GB	8,3	45,4	76	Neojen karbonat	> 10	1100	3500	3500
2	856	638	-7	GB	4,8	52,3	56	Neojen karbonat	> 10	2000	3200	3200
3	581	301	2	GB	3,2	34,1	91	Neojen kalker	> 10	310	2400	3000
4	1453	982	16	G	8,8	64,9	78	Mezozoyik kalker	> 10	750	2600	3350
5	946	526	-455	G	5,9	56,4	72	Neojen karbonat	> 10	1200	3000	5400
6	405	145	-52	G/B	1,7	28,6	89	Neojen karbonat	> 10	1500	2600	7000
7	937	562	-25	G	4,9	48,1	83	Mezozoyik karbonat	> 10	300	2900	2300
8	636	249	6	G	2,2	20,8	94	Neojen karbonat	> 10	600	3500	3500
9	405	169	2	G/GB	2,5	41,5	69	Neojen karbonat	10	600	2200	9600
10	617	222	-34	G/GD/D	3,1	23,5	57	Neojen karbonat	10	500	4300	3800
11	645	236	7	G/GD/D	2,7	31,4	88	Neojen karbonat	> 10	900	1200	2300
12	480	268	-62	G/GB	2,3	25,4	71	Mezozoyik karbonat	> 10	500	2000	2000
13	612	450	-551	B	2,3	46,6	85	Neojen karbonat	2	400	1100	1000
14	1550	1391	-50	G/GB	11,2	64,5	49	Mezozoyik karbonat	4	300	1600	2000
15	870	816	-319	G/GB	13,1	60,5	43	Neojen karbonat	1	200	1200	1200
16	472	472	-120	G/GD	7,1	57,1	67	Neojen karbonat	7	300	1900	1300

Olabilirdiğince hâkim tepelerde konumlanan kalekollardan bazıları (5, 13, 15, 16) 10 km yarıçaplı doğrudan temas hattı içerisindeki nispeten yüksek başka zirvelere göre düşük kotta kalmış gibi gözükse de ya kendi yerleşim alanı içerisindeki istihkâm noktaları ya da daha yüksek konumdaki komşu kalekol ile birlikte düşünüldüğünde bu dezavantaj ortadan kalkmaktadır. Ortalama eğimin düşük seyrettiği kalekollar ise (6, 8, 12, 13) buldukları bölgede engebenin de az olması sebebiyle görece avantajlı konumlarda yer almaktadırlar. Görüş oranı bazı

kalekollarda (2, 10, 14, 15) düşük değerler arz etmektedir. Ancak tek nokta üzerinden yapılan görüş analizlerindeki bu nispeten düşük değerler hâkim noktalara yerleştirilecek istihkâmlar ve komşu kalekolların görüş alanıyla birleştiğinde çok yüksek seviyelere ulaşabilecektir (Şekil 4). Öte yandan, hat boyunca belirlenen ana üs bölgelerinin hiçbiri su kaynağından 2 km'den daha uzakta olmayıp, yerleşme ve aktif ulaşım hatlarına da 1 km'den daha yakındır.



**Şekil 4.** Kuzey İstihkâm Hattı ve bu hattaki kalekollara ait birleştirilmiş görülebilir alanlar

Nihai aşamada her bir parametre dikkatle analiz edilmiş, belirlenen üs bölgeleri açısından üzerinde durulması gereken bazı ek hususlar da not alınarak başta doğal afetler olmak üzere sahadaki potansiyel tehdit ve riskler de ortaya konulmaya çalışılmıştır (Tablo 3). Bu hususta özellikle belirlenen sahada mevcutta bir askeri yapılaşma olup olmadığı (bu durum sahanın stratejik konumunu teyit ettiği gibi, düşman unsurlardan kaynaklanabilecek tehlikelere karşı da dikkatli olunması gerektiğini telkin etmektedir) ve stratejik yapılar (baraj, fabrika vb.) işaretlenmiştir. Üs bölgelerinin mühendislik ve mimariye dair süreçlerinde yardımcı olması için sahanın barındırdığı potansiyel afet riskleri de vurgulanarak afete maruziyet koşulları ve alınabilecek tedbirler için bir ön değerlendirme yapılmıştır. Bu kapsamda Kuzey İstihkâm Hattı'ndaki 16 ana üs bölgesinden 9'unda aktif veya âtil askeri yapıların varlığı dikkat çekmektedir. Ayrıca hattın batı ucuna doğru olan son beş üs bölgesi sahayı kuzey-güney istikametinde kat eden Ölü Deniz Fay Zonu'na bağlı yüksek sismik risk barındırmaktadır.

**Tablo 3.** *Kuzey İstihkâm Hattı kalekol noktalarına dair notlar ve afet risk değerlendirmeleri*

Kalekol No:	Genel durum ve afet risk potansiyeli
1	Sahanın 250 m batısındaki yamaçlarda küçük çaplı heyelan riski söz konusu.
2	Mevcutta askeri yapılaşma bulunmakta. Güney ve kuzey yamaçlarda kaya düşmesi riski var. Sahanın 4500 m doğusunda çimento fabrikası yer alıyor.
3	Herhangi bir risk bulunmuyor.
4	Mevcutta askeri yapılaşma var. Sahanın 2500 m batısında heyelan riski, 100m kuzeyindeki yamaçların aşağı kotlarında ise kaya düşmesi riski bulunmakta.
5	Herhangi bir afet riski bulunmuyor. Sahanın 1000 m doğusunda askeri yapılaşma var.
6	Rölyef ciddi bir avantaj sağlamayacak oranda sade. Toz ve kum fırtınası riski var.
7	Sahanın 1800 m doğusunda faal bir kale/müze var. Ayrıca 250m kuzeydeki yamacın düşük kotlarında kaya düşmesi riski bulunuyor.
8	Mevcutta askeri yapılaşma var.
9	Sahada 10 km güneydeki tektonik hat sebebiyle düşük sismik risk bulunmakta.
10	Mevcutta askeri tahkimat var.
11	Mevcutta askeri yapılaşma var.
12	Eski bir höyük sahası olup, hemen bitişiğinde terkedilmiş köy yerleşmesi bulunuyor. Yaklaşık 20 km batıdaki Ölü Deniz Fay Zonu sismik risk barındırıyor.
13	Afama Barajı seddesinin 1000 m güneyinde yer alan sahanın 300 m güneyinde terkedilmiş bir askeri yerleşme bulunuyor. 2 km batıdaki Ölü Deniz Fay Zonu yüksek sismik risk oluşturuyor.
14	Mevcutta askeri yapılaşma var. Saha her yöndeki yamaçlarının düşük kotlarında kaya düşmesi riski ve 4 km doğudaki Ölü Deniz Fay Zonu sebebiyle yüksek sismik risk barındırıyor. Kış aylarında buzlanma ve don riski var.
15	Sahanın 20 km doğusundaki Ölü Deniz Fay Zonu ve daha yakınlarda konumlanan tali faylar sebebiyle sismik risk yüksek. Yapılacak zemin etütlerinde tektonik hatlar aranmalı.
16	Çok sayıdaki tali faya bağlı sismik risk barındırıyor. Sahanın 200 m kuzeyindeki yamacın düşük kotlarında kaya düşmesi riski bulunuyor.

### Mısâk-ı Millî Hattı

Mısâk-ı Millî Beyannamesi'nde çizilen çerçeveye göre oluşturulan bu hat Türkiye için hem güneydeki karalarda razı olunabilecek asgari vatan topraklarını hem de müdafaa edilebilecek bir sınır güzergâhını temsil etmektedir. Tıpkı Kuzey İstihkâm Hattı'nda olduğu gibi bu hatta da sınır hakimiyetini sağlamak üzere 16 ana üs bölgesi mekânsal ölçüm ve analizlere dayanan bilgiler ışığında tespit edilmiştir (Tablo 4). Kuzey İstihkâm Hattı'na oranla daha sade bir rölyefin söz konusu olduğu Mısâk-ı Millî Hattı en doğudaki İran sınırından Akdeniz'e kadar 1442 km boyunca uzanır. Saha hakimiyeti ve kaynağa erişim koşulları açısından birçok handikap barındıran bu hatta özellikle rölyefin iyice silikleştiği orta kesimlerde Fırat Nehri'nin varlığı sınır hattının belirlenmesinde önemli bir role sahiptir. Ancak, bu bölgede Mısâk-ı Millî sınırları dahilinde yer alan Ana, Ebu Kemal, Meyadin ve Aşara gibi yerleşmelerin nehrin karşı kıyısında kalması sebebiyle sınırın bu yerleşmelerin olduğu bölümlerde Fırat Nehri talveginden/orta hattından sapması düşünülebilir. Aynı durum daha batıdaki Asi Nehri ve kollarının ikiye böldüğü Selamiye

ve Hama için de geçerlidir. Sınır hattı doğu uçta Zagros Kuşağı'nın en dış kıvrım hattını takip ederek Kızıl Ribat'ın<sup>38</sup> içine alacak şekilde İran sınırı ile birleştirilmiştir.

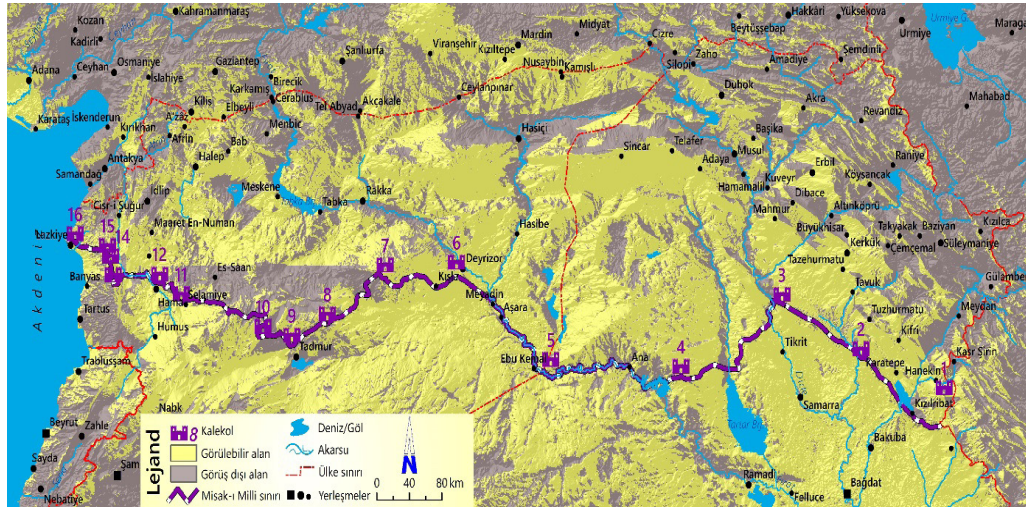
**Tablo 4.** Mısâk-1 Millî Hattı kalekol noktalarına dair bazı mekânsal ölçüm ve analiz verileri

Kalekol No.	Yükselti (m)	10 km yarıçaplı etki alanının nispi yükseltisi (m)	1 km yarıçaplı yerleşim alanının nispi yükseltisi (m)	Genel bakı yönü	Ortalama eğim (°)	Azami Eğim (°)	Görüş oranı (%)	Litoloji	Faylara olan uzaklık (km)	Su kaynağına uzaklık (m)	Aktif yola uzaklık (m)	Yerleşmeye uzaklık (m)
1	622	413	67	G/GB	4,0	34,0	93	Neojen karbonat	>10	1450	5000	2300
2	213	139	-53	GB/B	2,5	26,3	70	Neojen karbonat	>10	1900	1300	2100
3	514	412	6	G/GB	4,4	38,9	65	Neojen karbonat	>10	800	7800	9700
4	278	120	2	G/GB	1,9	11,6	48	Neojen karbonat	>10	4000	12000	19000
5	263	126	-2	G/GD	2,5	38,3	66	Neojen karbonat	>10	2400	2900	3300
6	336	147	-32	G/GB	2,4	28,4	84	Neojen karbonat	>10(?)	300	900	2300
7	853	288	-46	G	3,7	36,2	67	Neojen karbonat	>10(?)	600	4800	24000
8	1327	788	-196	G/D	7,4	42,9	73	Mezozoyik karbonat	2	450	13500	14000
9	1076	652	-172	G/GD	6,2	62,2	68	Mezozoyik karbonat	6	800	4600	8900
10	1199	564	-103	G	4,8	53,2	82	Mezozoyik karbonat	>10(?)	3900	10000	10000
11	638	347	80	G/GB	2,7	31,4	86	Mezozoyik karbonat	>10	700	900	700
12	641	401	12	G/GB	2,9	33,8	87	Mezozoyik karbonat	>10	100	1300	1100
13	1403	1203	15	G/GB	14,2	55,2	41	Mezozoyik karbonat	8	150	1800	2000
14	1436	1274	6	B/GB	12,3	61,9	44	Mezozoyik karbonat	3	500	2200	2750
15	1505	1348	-203	B/GB	13,9	61,9	95	Mezozoyik karbonat	4	550	1500	1600
16	287	287	-161	G/GD	13,3	33,7	79	Neojen karbonat	3	150	1100	500

Kuzey İstihkâm Hattı'na oranla özellikle orta kısımda daha silik bir topografyanın hâkimiyeti Mısâk-1 Millî Hattı'nda küçük kabartıların dahi fark yaratabilecek mekânsal avantajlara sahip olmasını beraberinde getirmiştir. Bu sebeple ana üs bölgelerinin lokasyonları için jeomorfolojik verilerin bu bölgedeki belirleyici etkisi daha üst seviyede ele alınmıştır. Her ne kadar 8, 9, 10 ve 15, 16 nolu kalekollar nispi yükselti açısından dezavantajlı bir konumda gibi gözükseler de bu kalekolların bulunduğu ana üs bölgeleri görüş alanları ve kontrol bölgeleri değerlendirilerek birlikte tam saha hakimiyetini sağlayabilecek şekilde birbirine yakın konumlandırılmışlardır (Şekil 5). Öte yandan, bölgede su kaynaklarının sınırlı olduğu çöl veya yarı çöl sahalarında yer altı su kaynaklarından istifade etme potansiyeli barındıran hidrografik ve hidrojeolojik koşullar dikkatle değerlendirilmiştir. Bu sebeple yer altı sularını depolama ve iletme kapasiteleri yüksek,

38 Bu yerleşmenin eski Türkçe'de "güney" anlamına gelen "kızıl" ile Arapça "gözlemek, sınır gözlemek" anlamlarına gelen "ribat" sözcüklerinin birleşmesiyle oluşmuş bir ada sahip olması manidardır.

aynı zamanda da dayanım ve stabiliteyi mühendislik açısından elverişli koşullar sağlayan karbonat temelli litolojilerden faydalanılmaya çalışılmıştır. Sahadaki 4, 7 ve 8 nolu kalekollar oldukça ıssız bölgelerde yer almaktadır. Gerek iki üs bölgesi arasındaki mesafeyi fazla açmamak gerekse silik topografyadaki küçük avantajları ve kurak ortamdaki nadir su kaynaklarını (bunların bir kısmı aktif kuyulara karşılık gelmektedir) değerlendirebilmek için imkansızlıklar içerisindeki en uygun lokasyonlar tespit edilerek bahsi geçen üs bölgeleri yerleştirilmiştir.



Şekil 5. Mısak-ı Milli Hattı ve bu hattaki kalekollara ait birleştirilmiş görülebilir alanlar

Mısak-ı Milli Hattı'nın Kuzey İstihkâm Hattı'ndan daha zor doğal koşullara ve daha ıssız arazilere sahip olması hat boyunca belirlenen ana üs bölgelerinden sadece 5'inde (biri tamamen terk edilmiş ve biri oldukça ilkel mahiyette) askeri yapılaşma bulunmasına sebep olmuştur (Tablo 5). Aynı şekilde dört üs bölgesi ise çöl veya yarı çöl koşullarının silik topografiyle birleşmesinin neticesi olarak toz ve kum fırtınası riskiyle karşı karşıyadır. Bu hattın da batı ucundaki üs bölgelerinde (13, 14, 15, 16) Ölü Deniz Fay Zonu kaynaklı yüksek sismik risk söz konusudur. Lazkiye kuzeyindeki İbn-i Hâni Burnu'nun güneyinden geçecek şekilde konumlandırılan<sup>39</sup> Mısak-ı Milli Hattı'nın batı ucu burada yerleşme ve ziraat sahaları ile iç içe bir görüntü arz etmektedir. Bu durum doğurabileceği risklerin inşa edilecek yapıya uygulanacak mimari eklemelerle bertaraf edilmesi makul bir çözüm olarak ortaya çıkmaktadır.

39 Mustafa Budak, "I. Dünya Savaşı Sonrası Yeni Uluslararası Düzen Kurma Sürecinde Osmanlı Devleti'nin Tavrı: Paris Barış Konferansı'na Sunulan 23 Haziran 1919 Tarihli Muhtıra", *Divan İlmî Araştırmalar Dergisi*, 7, (İstanbul, 1999), s. 207; Mustafa Budak, *İdealden Gerçeğe Mısak-ı Milli'den Lozan'a Dış Politika*, Küre Yayınları, İstanbul, 2002, s. 168; Mustafa Budak, "Osmanlı Devleti'nin Paris Barış Konferansı'na Davet Edilmesi ve Muhtıralar Sunması ile İlgili Tartışmalar", *Tarih Dergisi – Turkish Journal of History*, 71, (İstanbul, 2020), s. 467. <https://doi.org/10.26650/TurkJHist.2020.021> , [Erişim tarihi: 15.04.2024].



**Tablo 5.** *Mısâk-ı Millî Hattı kalekol noktalarına dair notlar ve afet risk değerlendirmeleri*

Kalekol No:	Genel durum ve afet risk potansiyeli
1	Sahada askeri yapılaşma mevcut. Doğu yamaçlar küçük çaplı kütle hareketlerine açık.
2	Alan 2500 m kuzeybatıda seddesi olan Azîm Barajı'nın eski şantiye sahasına denk geliyor.
3	Seyelan sularına bağlı erozyon ve potansiyel zemin stabilite sorunları düşük risk oluşturuyor.
4	Sade olan rölyeften görüş avantajı dışında lehte faydalanma olanağı yok. Toz ve kum fırtınası riski bulunuyor.
5	Sade olan rölyeften görüş avantajı dışında lehte faydalanma olanağı yok. Toz ve kum fırtınası riski bulunuyor.
6	Sahada terkedilmiş askeri tahkimat ve 1000 m kuzeyde büyük bir askeri üs var. Toz ve kum fırtınası riski bulunuyor.
7	Toz ve kum fırtınası riski var.
8	Güney yamaçta alt kotlara doğru kaya düşmesi riski var.
9	Sahada basit askeri tahkimat var. 300 m batıdaki yamaçta kaya düşmesi ve heyelan riski var.
10	Kaynağa erişim kısıtlı, lojistik sorunu var. Kuzey yamacın alt kotlarında kaya düşmesi riski var.
11	Hâkim tepedeki bitki örtüsü ve yerleşme sahasına olan yakınlık güvenlik riski oluşturuyor.
12	Sahada askeri tahkimat var. 300 m doğuda faal bir cami ve türbe bulunuyor.
13	Sahada askeri yapı ve radar istasyonu var. 8km doğudaki Ölü Deniz Fay Zonu yüksek sismik risk potansiyeli barındırıyor.
14	Sahanın 3 km doğusundaki Ölü Deniz Fay Zonu yüksek sismik risk oluşturuyor. Ayrıca kış aylarında buzlanma ve don riski var.
15	Sahanın 4 km doğusundaki Ölü Deniz Fay Zonu sismik riski yükseltiyor.
16	Tali faylara bağlı sismik risk var. Aktif ziraat sahaları (zeytinlikler) çok miktarda ve yakın.

## Sonuç

Türkiye'nin Mısâk-ı Millî Beyannamesi ile ortaya koyduğu vizyon şüphesiz bulunduğu bölgede ayrılık ve çatışma tohumları ekme amacıyla çizilen mevcut sınırların doğurduğu problemlerin ortadan kalkması için etkin ve sürdürülebilir bir çözüm önerisi mesabesinde. Kalpleri aynı inanç, kültür ve ideallerle atan dost ve kardeş bölge halklarının emperyalizmin boyunduruğundan ve doku uyuşmazlığı yaşadıkları yönetimlerin hukuksuz uygulamalarından kurtulmalarının yolu da yine Türk Devleti'nin Mısâk-ı Millî dahilinde tesis edeceği mutlak hakimiyetten geçmektedir. Bir asır evvelki ağır savaş koşullarında razı olunabilecek asgari vatan sınırları olarak tanımlanan Mısâk-ı Millî, bugün bile birçok bölgesel sorunun ortadan kalkması için kılavuz niteliğindedir. Bu sebeple tarihsel olay ve vesikalara dayanarak güncel bilgi birikimi ve teknik imkânlarla güncel bir Mısâk-ı Millî hattının oluşturularak tahkim ve savunmasının sağlanmasını amaçlayan bu çalışmada zamansal ve mekânsal anlamda kademeli konuşlanmayı öngören iki ayrı güzergâh tanımlanmıştır. Her biri 16 ana üs bölgesiyle kaim olan bu hatlar, aniden ortaya çıkabilecek millî güvenlik risklerine karşı ilk reaksiyonun verileceği Kuzey İstihkâm Hattı ve bölgede sürdürülebilir bir huzur ortamının sağlanabilmesi için gerek şart olan Mısâk-ı Millî Hattı şeklinde tanımlanmıştır. Her iki hattın güzergâh tayininde sosyo-kültürel yapının yanı sıra topografik, hidrografik, jeolojik, litolojik, stratejik ve katastrofik parametreler

başta olmak üzere birçok kriter göz önünde bulundurulmuştur. Sınır hattı mümkün olduğu kadar su bölümü çizgileri, nirengi noktaları ve talveg hatları gibi doğal parametrelere göre şekillendirilmiştir. Sonuçta ortaya çıkan hattın güvenlik ve müdafaası için de doğal ve beşerî altyapı bağlamında optimum koşulları haiz noktalar belirlenerek ana üs bölgeleri önerilmiştir. Birinci önceliği daima karşılıklı saygı çerçevesinde iyi komşuluk ilişkilerine dayalı münasebetleri koruyup geliştirmek olan Türkiye'nin egemenliğini muhafaza eden sınırdaş ülkelerden toprak talep etmesi elbette düşünülemez. Suriye'de gerçekleşen rejim değişikliğiyle birlikte bölgedeki dengeler farklı bir düzleme oturmuş, Suriye'nin kendi topraklarının güvenliğini Türkiye ve belki Irak'ın da desteğiyle sağlayabilecek konuma erişme ihtimali doğmuştur. Bu yeni duruma karşı emperyalistlerin ilk reaksiyonu Roma'da Türkiye ve Suriye olmadan apar topar gerçekleştirilen çarnâçar, akim ve kadük "Suriye'nin Geleceği" toplantıları olmuştur. Türkiye'nin binlerce yıllık devlet geleneği ve yarım asırlık terörle mücadele tecrübesi elbette bölgedeki hadiseleri kavrayıp arka planlarını görmeye yeterlidir. Dolayısıyla temelde millî güvenliğini, kudretinin yettiği kadar da din, soy, tarih, kültür ve amaç birlikteliği olan dost ve kardeş bölge halklarının güvenliğini sağlamaya yönelik böylesi açık ve şeffaf bir alternatif planlara sahip olmak millî güvenlik tehdidinde maruz kalan her ülke gibi Türk Devleti'nin de en doğal hakkıdır. Bütün bölge halklarının her türlü tehdit ve zorluk karşısında tereddütsüz bir şekilde Türkiye'ye sığınmaları bu konudaki karşıt fikir ve görüşleri boşa düşürmeye yeterlidir. Bölgesinin hâkim gücü ve küresel siyasetin belirleyici aktörlerinden biri olan Türkiye'nin egemen ve muktedir komşularıyla omuz omuza vererek, otorite boşluğu oluşan alanlarda da kendi kudret ve kararlılığıyla inisiyatif alarak tüm bölgesinin istikrarını koruyabileceğine şüphe yoktur. Türkiye'nin dış politikasını "yurtta sulh cihanda sulh" şiarıyla yürütüyor olması, hasmâne yaklaşımlarla yaratılacak de facto durumların varlık ve egemenliğine kastetmesine seyirci kalacağı anlamına gelmemektedir.

## KAYNAKÇA

### Araştırma ve İnceleme Eserler

- Ali Fuat Gökçe, "Post Modern Terörizm ve Musul-Kerkük-Halep", *Yeni Türkiye*, 93, [Mîsâk-ı Millî Özel Sayısı], (Ocak-Şubat 2017), s. 740.
- Cemil Zeynullin ve Hasan Demiroğlu, "Rusya ve Irak (Ortadoğu'nun Yeniden Yapılandırılması)", *Milletlerarası Ortadoğu: Kaos mu, Düzen mi? Konferansı 9-10 Ocak 2004 Bildiriler*, ed. Ali Ahmetbeyoğlu, Recep Ahışalı, Hasan Demiroğlu, Yahya Başkan, Tarih ve Tabiat Vakfı Yayın No: 24, Konferans Serisi No: 1, İstanbul 2004, s. 73.
- Enis Şahin, "Yakın Dönem Türk Tarihinin Kızılcelması: Mîsâk-ı Millî", *Yeni Türkiye*, 93, [Mîsâk-ı Millî Özel Sayısı], (Ocak-Şubat 2017), s. 47.
- Mehmed Niyazi Özdemir, "Ortadoğu'da Devlet Anlayışı", *Milletlerarası Ortadoğu: Kaos mu, Düzen mi? Konferansı 9-10 Ocak 2004 Bildiriler*, ed. Ali Ahmetbeyoğlu, Recep Ahışalı, Hasan Demiroğlu, Yahya Başkan, Tarih ve Tabiat Vakfı Yayın No: 24, Konferans Serisi No: 1, İstanbul 2004, s. 212.
- Mustafa Budak, "Hangi Mîsâk-ı Millî? Misak-ı Millî", *Yeni Türkiye*, 93, [Mîsâk-ı Millî Özel Sayısı], (Ocak-Şubat 2017), s. 119.

- Mustafa Budak, "I. Dünya Savaşı Sonrası Yeni Uluslararası Düzen Kurma Sürecinde Osmanlı Devleti'nin Tavrı: Paris Barış Konferansı'na Sunulan 23 Haziran 1919 Tarihli Muhtıra", *Divan İlmî Araştırmalar Dergisi*, 7, (İstanbul, 1999), s. 207.
- Mustafa Budak, "Millî Bir Ukde: Musul Vilayeti Meselesi", *Irak Dosyası I*, ed. Ali Ahmetbeyoğlu, Hayrullah Cengiz, Yahya Başkan, Tarih ve Tabiat Vakfı Yayınları, Tarih Serisi No: 22, İstanbul 2003, s. 361.
- Mustafa Budak, "Millî Mücadele'nin Siyasal Programını Belirleyen Bir Özgürlük Bildirgesi: Misak-ı Millî", *Bir Asrı Geçen Birikimle Misak-ı Milli'ye Yeniden Bakmak*, ed. Haluk Alkan, TBMM Basımevi, Ankara 2021, s. 42.
- Mustafa Budak, *İdealden Gerçeğe Misak-ı Milli'den Lozan'a Dış Politika*, Küre Yayınları, İstanbul, 2002, s. 168.
- Mustafa Öztürk, "Osmanlı Mirî Rejiminin Misâk-ı Milli ile Münasebeti", *Genelkurmay ATASE, Beşinci Askeri Tarih Semineri Bildirileri*, Ankara 1996, s. 188.
- Mustafa Öztürk, "Osmanlı Mirî Rejiminin Suriye ve Irak'ta Uygulanmasının Sonuçları", *Akademik Bakış*, 9/18, (2016), s. 1.
- Mustafa Sıtkı Bilgin, "Atatürk Döneminde Türkiye'nin Ortadoğu Politikası (1923–1938)", *Irak Dosyası II*, ed. Ali Ahmetbeyoğlu, Hayrullah Cengiz, Yahya Başkan, Tarih ve Tabiat Vakfı Yayınları, Tarih Serisi No: 22, İstanbul 2003, s. 7.
- Recep Tayyip Erdoğan, "Kapanmamış Parantezin Kilidi: Misak-ı Milli", *Yeni Türkiye*, 93, [Misâk-ı Millî Özel Sayısı], (Ocak-Şubat 2017), s. 10.
- Refik Turan, "Türkiye Cumhuriyeti Tarihinde Misâk-ı Milli Devamlılığı", *Yeni Türkiye*, 93, [Misâk-ı Millî Özel Sayısı], (Ocak-Şubat 2017), s. 17.

## Elektronik Kaynaklar

- Army Map Service, *Syria 1/500.000 A.M.S. K421 (G.S.G.S. 4194)*, Directorate of Military Map Survey British Army, Reprinted by Army Map Service, U.S. Army, Washington D.C., 1946, [https://maps.lib.utexas.edu/maps/ams/levant\\_500k/](https://maps.lib.utexas.edu/maps/ams/levant_500k/), [Erişim tarihi: 29.04.2024].
- Başvekâlet Müdevvenat Müdüriyeti, Düstur, Üçüncü Tertip, Kanunları, Tefsirleri ve B.M.M. 'si Kararlarını, Nizamname ve Muahede ve Umuma Ait Mukavelâtı Muhtevindir*, C. 2, 10 Mart 1337-28 Şubat 1338, Milliyet Matbaası, İstanbul 1929, s. 154. <https://ttk.gov.tr/wp-content/uploads/2016/11/5-Trk-Frsnz-Itilafname.pdf>, [Erişim tarihi: 25.04.2024].
- Bureau Topographiques des Troupes Françaises du Levant, *Levant 1/200.000, NJ-36-VI, NJ-37-I*, Beyrouth, Lebanon, 1937, <https://archives.ungeneva.org/antioche-3/download>, [Erişim tarihi: 29.04.2024].
- <https://dataspace.copernicus.eu/>, [Erişim tarihi: 08.03.2024].
- <https://maps.vlasenko.net/soviet-military-topographic-map/map100k.html>, [Erişim tarihi: 24.04.2024].
- [https://www.gebco.net/data\\_and\\_products/gridded\\_bathymetry\\_data/](https://www.gebco.net/data_and_products/gridded_bathymetry_data/), [Erişim tarihi: 10.03.2024].
- <https://www.trthaber.com/haber/dunya/netanyahu-verecemiz-tepki-ortadoguyu-degistirecek-801925.html>, [Erişim tarihi: 09.04.2024].
- <https://www.ttk.gov.tr/wp-content/uploads/2021/11/MISAK-I-MILLI-HARITASI.pdf>, [Erişim tarihi: 20.04.2024].
- Mark J. Pawlewicz, Angela J. Williams, Susan M. Walden and Douglas W. Steinshouer, *Generalized Geology of Europe including Turkey (geo4\_2l)*, U.S. Geological Survey data release, <https://doi.org/10.5066/P9C8ZY5Q>, 2003, [Erişim tarihi: 15.04.2024].

- Meclis-i Meb'ûsân Zabıt Ceridesi*, 4. Devre-i İntihabiyye, Birinci İctimâ, 11. İn'ikâd, 17 Şubat 1336/1920, s. 113-116. <https://acikerisim.tbmm.gov.tr/bitstreams/36bcf4ee-b0de-494f-9fa6-bdf1a844691d/download> , [Erişim tarihi: 25.04.2024].
- Mustafa Budak, "Osmanlı Devleti'nin Paris Barış Konferansı'na Davet Edilmesi ve Muhtıralar Sunması ile İlgili Tartışmalar", *Tarih Dergisi – Turkish Journal of History*, 71, (İstanbul, 2020), s. 467. <https://doi.org/10.26650/TurkJHist.2020.021> , [Erişim tarihi: 15.04.2024].
- NASA Shuttle Radar Topography Mission (SRTM), *Shuttle Radar Topography Mission (SRTM) Global*, Distributed by OpenTopography. <https://doi.org/10.5069/G9445JDF> , 2013, [Erişim tarihi: 04.08.2024].
- Resmi Ceride*, Türkiye, İngiltere ve Irak Hükûmetleri Beyninde Ankarada 5 Haziran 1926 Tarihinde Münakit Hudut ve Münasebatı Hasenei Hemmcivarı Muahedenamesinin Tasdıkı Hakkında Kanun, S. 423, (18/VII/1926), s. 1018. [https://www5.tbmm.gov.tr/tutanaklar/KANUNLAR\\_KARARLAR/kanuntbmmc004/kanuntbmmc004/kanuntbmmc00400911.pdf](https://www5.tbmm.gov.tr/tutanaklar/KANUNLAR_KARARLAR/kanuntbmmc004/kanuntbmmc004/kanuntbmmc00400911.pdf) , [Erişim tarihi: 25.04.2024].
- Resmî Gazete*, S. 4249, (4/VII/1939), Türkiye ile Suriye Arasında Arazi Mesailinin Kati Surette Hallini Mutazammın Anlaşma, s. 789. [https://www5.tbmm.gov.tr/tutanaklar/KANUNLAR\\_KARARLAR/kanuntbmmc020/kanuntbmmc020/kanuntbmmc02003658.pdf](https://www5.tbmm.gov.tr/tutanaklar/KANUNLAR_KARARLAR/kanuntbmmc020/kanuntbmmc020/kanuntbmmc02003658.pdf) , [Erişim tarihi: 15.05.2024].
- Richard Kiepert, *Karte von Kleinasien*, Berlin: D. Reimer E. Vohsen, to 1915. [Map] Retrieved from the Library of Congress, 1908, <https://www.loc.gov/item/201.258.6598/> , [Erişim tarihi: 25.04.2024].
- Richard M. Pollastro, Amy S. Karshbaum and Roland J. Viger, "Maps showing geology, oil and gas fields and geologic provinces of the Arabian Peninsula", *U.S. Geological Survey Open-File Report 97-470-B*, <https://doi.org/10.3133/ofr97470B> , 1999, [Erişim tarihi: 25.04.2024].
- Richard M. Pollastro, *Geologic Provinces of the Arabian Peninsula and adjacent areas, 2000 (prv2bg)*, U.S. Geological Survey data release, <https://doi.org/10.5066/P9H7K39K> , 1998, [Erişim tarihi: 29.04.2024].
- Robert Nomand, "La Cilicie", *Annales de Géographie*, S. 29, C. 162, appendix map, doi: <https://doi.org/10.3406/geo.1920.9059>. Salt Araştırma Arşivi içinde, Carte Ethnographique du Vilayet d'Adana et des Territoires Avoisinants (Echelle 1: 800.000), Annee, 1920. <https://archives.saltresearch.org/handle/123456789/100294> , [Erişim tarihi: 19.04.2024].
- Royal Geographical Society, *Map of Eastern Turkey in Asia, Syria and Western Persia (Ethnographical)*, Map Division Jul 24 1925, Library of Congress, 1910. [https://www.reddit.com/r/MapPorn/comments/clcif9/1910\\_british\\_map\\_of\\_the\\_ethnographic\\_situation\\_in/](https://www.reddit.com/r/MapPorn/comments/clcif9/1910_british_map_of_the_ethnographic_situation_in/) , [Erişim tarihi: 18.04.2024].
- Tahle Sabuncıyan, *Haritatü Müdehaddise Li Vilayetil Memleketil Osmaniyye fi Asya (Asya'daki Osmanlı Memleketi Vilayetleri Haritası) (1/300.000 ölçekli)*, Beyrut Amerikan Matbaası, 1893, [https://www.reddit.com/r/MapPorn/comments/3465u7/1893\\_map\\_of\\_ottoman\\_asia\\_in\\_ottoman\\_turkishwith/?rdt=40190](https://www.reddit.com/r/MapPorn/comments/3465u7/1893_map_of_ottoman_asia_in_ottoman_turkishwith/?rdt=40190) , [Erişim tarihi: 30.04.2024].

## IDENTIFICATION OF DEFENDABLE POSSIBLE LAND BORDER ROUTES BASED ON MÎSÂK-I MİLLÎ IN THE SOUTH OF TÜRKİYE

Atilla KARATAŞ<sup>\*</sup> 

*In light of the escalating and widespread nature of global conflicts, the prevailing geopolitical climate indicates the imminent possibility of large-scale regional and even global conflicts. It is evident that Türkiye, situated at the nexus of historical conflict zones such as the Balkans, the Caucasus and Southwest Asia, cannot afford to be indifferent to this possibility. When considering the situation in Southwest Asia, a region of heightened tension particularly in Syria and Iraq, it becomes evident that the states' authorities have weakened and the region is effectively divided, creating a landscape enabling the activities of terrorist organizations supported by certain global and regional actors, notably the USA. This analysis highlights the imminent loss of validity of current political borders. The vision proposed by Türkiye with the Mîsâk-ı Millî Declaration is undoubtedly an effective and sustainable solution to eliminate the problems caused by the current borders drawn for the purpose of sowing the seeds of separation and conflict in the region. The way in which the friendly and brotherly peoples of the region, whose hearts beat with the same beliefs, culture, and ideals, can be freed from the yoke of imperialism and the unlawful practices of the governments with which they are in conflict, is through the absolute dominance that the Turkish State will establish within the scope of the Mîsâk-ı Millî. The Mîsâk-ı Millî can be defined as the minimal acceptable homeland borders that could be accepted under the severe war conditions of a century ago, serves as a guide for the elimination of many regional problems even today. Therefore, the aim of this study is strengthen and defend a modernized Mîsâk-ı Millî line using contemporary knowledge and technical capabilities, grounded in historical events and documents. To this end, two separate routes have been defined, allowing for a phased deployment across both temporal and spatial dimensions. These lines, each comprising 16 main base areas, are designated as the Northern Fortification Line, designed to provide an initial response against potential threats to national security that may emerge abruptly, and the Mîsâk-ı Millî Line, which is a prerequisite for maintaining a sustainable environment of peace in the region. In determining the routes of both lines, a multitude of criteria were taken into consideration, including topographic, hydrographic, geological, lithological, strategic,*

---

\* Assoc. Prof., Marmara University, Faculty of Humanity and Social Sciences, Geography Department, Istanbul/Türkiye, atilla.karatas@marmara.edu.tr , ORCID: 0000-0001-9159-6804

*and catastrophic parameters, as well as the socio-cultural structure of the region. The border line is shaped as much as possible according to natural parameters such as drainage divide, landmarks, and thalweg lines. For the security and defence of the established line, locations with optimum conditions in the context of natural and human facts were determined and main base areas were suggested. It is evident that these two lines, which deviate from contemporary official international borders, appear to be the outcome of a perspective that disregards the territorial integrity of Iraq and Syria. However, it is equally apparent that there is no de facto territorial integrity for post-1991 Iraq and post-2011 Syria. It is evident that for Turkey, which has prioritised maintaining and strengthening relations founded on good neighbourly relations within the framework of mutual respect, the demand of territory from neighbouring countries that uphold its sovereignty is not a tenable proposition. However, it is evident that fait accompli efforts, such as the 2017 Iraqi Kurdistan Regional Government Independence Referendum and plans to establish a Russian-led “Boutique Syrian State” around Latakia, will legally and officially eliminate the neighboring states whose territorial integrity has been confirmed through mutual agreements to respect their territorial integrity. As evidenced by both clandestine and overt agreements throughout history and contemporary conjunctural developments, in the event of such unfavourable scenarios, terrorist states serving as instruments of imperialists will assume a prominent role. Türkiye’s millennia-long state tradition and half a century of experience in combating terrorism provide sufficient perspective to comprehend these events and discern their underlying factors. Consequently, the formulation of a clear and unambiguous alternative plan, with national security as its primary objective and the security of regional allies as a secondary concern, is an inherent right of the Turkish State, as is the case with any nation confronted with a threat to its national security. The notion that Türkiye’s foreign policy is guided by the principle of “peace at home, peace in the world” does not imply a passive stance in the face of de facto situations engendered by hostile approaches, which jeopardise the nation’s existence and sovereignty. Türkiye’s history, replete with illustrious victories, serves as a testament to the nation’s reluctance to resort to violence, yet it remains steadfast in its commitment to defend its homeland.*