



## ASYA'NIN İKİ UCUNDAN GÖRÜŞLER: TÜRKİYE–JAPONYA ALGISI

Cahit KAHRAMAN\*

### Özet

Türkiye’de Japonya hakkında bilgi ihtiyacı her geçen gün artmaktadır. Son yıllarda bu konuda yazılan kitap ve akademik çalışmalar artış göstermektedir. Buna rağmen, Japon toplumu ve kültürü, ülke durumuna yönelik bilgilerin yetersiz ve bazen de hatalı olduğu söylenebilir. Japonya ise, Türkiye hakkında uzun yıllardır araştırma yapmakta; toplum, dil ve kültüre yönelik derin incelemeler gerçekleştirmektedir. Türkiye’de henüz Japon Dili ve Edebiyatı kürsüsünün bulunmadığı yıllarda, çok sayıda Japon akademisyenin Türkiye ile ilgili araştırma yaptığı bir gerçektir. Günümüzde, artık Türk üniversitelerinde de Japonya çalışmaları hız kazanmıştır. Bu çalışmada, Türk ve Japon üniversite öğrencilerine anket uygulayarak, karşılıklı ülkeler hakkında nasıl bir algı olduğunu tespit etmek hedeflenmiştir. Bunun için, her iki ülkeden 100’er üniversite öğrencisine söz konusu ülke ile ilgili olarak ilk akıllarına gelenleri sıralamaları istenmiştir. Türk öğrencilerin Japonya hakkında oluşturduğu algı teknoloji ve Japon insanının çalışkanlıkları olurken, Japon öğrencilerin algısı daha çok Türk mutfağı ve Türkiye’nin tarihi zenginliği öne çıkmaktadır. Bu sonuç, her iki ülke ilişkilerinin geleceği ve izlenilmesi gereken yol hakkında ipuçları verecektir.

**Anahtar Kelimeler:** *Türkiye-Japonya Algısı, Üniversite Öğrencileri, Karşılaştırma.*

## OPINIONS FROM THE BOTH SIDES OF ASIA: TURKEY–JAPAN PERCEPTION

### Abstract

A growing demand for information on Japan is noticeable in Turkey. Consequently, the number of academic publications and books on this topic has also been growing in the recent years. Nevertheless, information about Japanese society, culture and country situation is sometimes misleading or altogether false. It is furthermore notable that Japan has also been conducting research on Turkey, its society, language and culture since a very long time. Even though in the past there were no Japanese Departments in Turkish universities, Japan was conducting such analysis of Turkey with the help of numerous academicians. Presently, the ongoing research on contemporary Japan has gained momentum. By creating a questionnaire for Turkish and Japanese university students, this paper aims to uncover the mutual perception of our countries. More than 100 students are asked to describe their perception of the opposite country. Turkish students’ image of Japan shows that *technology* and *characteristic features of Japanese people such as diligence* define the perception. While Japanese students’ image of Turkey is focused on *Turkish cuisine* and the country’s *cultural and historical richness*. This result, provides clues to the way in which future relationship between the two countries is likely to develop.

**Key Words:** *Turkey-Japan Perception, University Students, Comparison.*

\*Yrd. Doç. Dr., Namık Kemal Üniversitesi, Fen Edebiyat Fakültesi, Doğu Dilleri ve Edebiyatları, TEKİRDAĞ.

e-posta:ckahraman@nku.edu.tr

## **1.GİRİŞ**

Japonya, coğrafi konum olarak bizlere uzak, uyandırdığı hisler bakımından ise yakın bir ülke olagelmıştır. Japonya algısı ülkemizde Osmanlı'nın son yıllarından itibaren oluşmaya başlamış, Ertuğrul firkateyni faciası iki ülkenin daha da yakınlaşmasını sağlamıştır. Rus-Japon savaşının sonucu da Türkleri etkilemiş, bu ülkeye duyulan hayranlığı artırmıştır (İchikawa, 1912).

Türkiye’de Japonoloji alanında araştırmalar uzun yıllar önce başlamış ve günümüzde süratle devam etmektedir Pertev Demirhan (1942), Japonları, vatanlarını her şeyden kutsal tutan, vatanları için seve seve can veren insanlar olarak değerlendirir. “Modern tarih açısından Japonya’ya bakıldığında, çağdaşlaşma başarısı ile ilgili bir algı vardır” (Esenbel, 1999:9). Japonya modeli ülkemizde belli dönemlerde ciddi anlamda tartışılmıştır (Bozdağ, 1985). “Bir dönem Türk siyasetinde Türkiye’nin gelişmesi için ‘Japon Modeli’ kavramının ortaya atılması, Türkiye’den Japonya’ya bakışın ne ölçüde hayranlıkla yüklü olduğunu çok iyi yansıtmaktadır” (Erkin, 2004, s.9). ‘Büyük Japonya’ kitabında ‘Memleket-i Ezhar’, ya da, ‘Diyar-ı Ezhar’ olarak hitap eden Samizade Süreyya, Japonya’dan ‘Çiçekler Ülkesi’ ya da başka bir deyimle, ‘Çiçekler Diyarı’ olarak bahsetmiştir (Süreyya, 1917:21:99:111:115:133). Bazı seyyahlar “Gez dünyayı, gör Japonya’yı” sözünü esirgemezler, “Dünya başka, Japonya başka bir âlemdir” anlamında hayranlık sezilmektedir (Alkan, 1950:14). Abdurresit İbrahim, Japonya’yı batı kültürünü alırken kendi kültüründen ödün vermemesinden etkilenmiş, Türkiye’nin de bundan ders çıkarabilecek şekilde gelişme göstermesi gerektiğini savunmuştur (İbrahim, 1913:328: 440).

Tolga Özşen’in (2016), Türk üniversite öğrencilerinin Japonya algısı üzerine yaptığı çalışmasında, öğrencilere Japon Kültürü İmajı ve Japonlar -Japon Dili İmajı sorulmuş, buradan yola çıkarak Japonlar-Japonya-Japonca algıları tespit edilmiştir. Öğrencilerin Japonya algısı; kiraz çiçekleri, kaplıcalar, şelaleler, Japon kılıçları, kale ve tapınaklar gibi doğa ve tarihi öğelerden meydana geldiği belirtirken, bu sonucun arkasında öğrencilerin izledikleri anime, film ya da okudukları mangaların yatabileceği vurgulanmıştır.

Mete Tuncoku (2001), yetmişli yıllarda gittiği Japonya izlenimlerinde, Uzak Doğu ülkelerinin Türkiye’de göz ardı edildiği, Japonya ve Japon insanının da henüz yeterince ve doğru olarak bilinmediğinden bahsetmektedir. Ayrıca Tuncoku, Japonya’ya gittiği yıllarda, Japonya’dan Türkiye’ye gelen direkt uçağın olmadığını, aynı şekilde Türkiye’den Japonya’ya da uçak olmadığını bildirmektedir. Bu bilgiye daha sonraları Nihat Dayır (1982) da yer verirken, Japon Havayollarının Türkiye’yi teğet geçtiğini, fakat yakın zamanda Japonların Türkiye’yi keşfedeceklerinden bahsederek, çok doğru ve ümit dolu bir öngörüye imza atmıştır. Nitekim seksenli yıllarda iki ülke arasında gerçekleştirilen bağlantılar, yeni akademik kürsülerin açılmasına, ekonomik işbirliklerinin artmasına olanak sağlayacaktır.

Japonya’da da Türkiye ile ilgili çalışmalar mevcuttur. Örneğin, Terasaka (1997), Japonlarda görülen Türkiye’ye seyahat algısının daha çok Özal döneminde, 80’li yılların başında başladığına işaret etmektedir. Terasaka’nın üç farklı bölgede toplam yedi üniversiteden 396 öğrenciye uyguladığı anket sonucunda, Türkiye’nin konumunu Asya kıtasında olarak belirten öğrenci oranı %56.1 olurken, diğer katılımcılar Avrupa kıtasını işaret etmiştir. 90’lı yıllarda Türkiye ile ilgili ilk akla gelen kelimeler ise sırasıyla; İstanbul, Osmanlı, Ankara, İslam, Akdeniz, Mehter, Türkuaz taşı, Cami, Sarık, Doğu-Batı medeniyetlerinin birleştiği nokta, Kara Deniz, İstanbul Boğazı, Türk kahvesi ve Atatürk olmuştur. Terasaka buna neden olarak Lise müfredatında okutulan ders kitaplarını göstermektedir. 1995-1996 yıllarında Türkiye hakkındaki eksik ve yanlış bilgilerin kaynağı olarak, sadece Japon eğitim sisteminin gösterilemeyeceğini, bunda Türk devletinin o yıllarda hazırladığı tanıtım dergileri ve kitaplarının Japonca hazırlanmamasının da büyük rolü olduğu vurgulanmıştır.

Bu gelişmeler, günümüzde Türkiye-Japonya arasında hem ticari hem kültürel alanlarda

sağlam temeller atılmasına neden olmuş, sanayi ve turizm sektörü dâhil her alanda ilerlemeler görülmüştür.

## 2.AMAÇ VE YÖNTEM

Bu çalışma, Türk üniversite öğrencilerinin zihninde oluşan Japonya imajı ile Japon üniversite öğrencilerinin zihnindeki Türkiye imajını açığa çıkarmayı amaçlamaktadır. Söz konusu imajların, okullarda alınan eğitim, okunulan kitaplar ya da medya üzerinden alınan bilgilerce şekillenmiş olma ihtimali yüksektir. Araştırmaya Türkiye’den 102, Japonya’dan 103 olmak üzere toplam 205 üniversite öğrencisi katılmıştır. Öğrencilere açık uçlu soru yöneltilerek, zihinlerinde oluşan Türkiye ve Japonya imajını ifade etmeleri istenmiştir. Veriler belirli kategorilere ayrılarak ayrı ayrı analiz edilmiştir.

## 3.BULGULAR

### 3.1.Türk Üniversite Öğrencilerinin Zihnindeki Japonya İmajı

Araştırmaya katılan Türk üniversite öğrencileri 43 erkek, 59 kadın olmak üzere toplam 102 kişiden oluşmaktadır. Çalışma grubu, Namık Kemal Üniversitesi, Fen Edebiyat Fakültesinde farklı bölümlerde ve sınıflarda okuyan öğrencilerden oluşmaktadır. Türkiye’de elde edilen sonuçlar Tablo 1’de gösterilmektedir.

**Tablo 1. Türk üniversite öğrencilerinin Japonya imajı verileri**

Ana Kategori	Alt Kategori	Yüzde	Örnek Yanıtlar
Japon insanı ve Toplumunu		%20	Çekik gözlü Kısa boylu Zeki Eğlenceli Gezmeyi seven Araştırmayı seven Çalışkan ve üretken Vefa örneği olan bir millet Dürüst ve onurlu Gelenekçi ve çalışkan bir ulus Büyük ve köklü kültür geleneklerine sahip olup, mütevazi olmayı başaran ender toplum Başarılarını ve azimlerini örnek alabilirsek daha iyi yerlere gelebiliriz

Coğrafi Bilgi	Konum  Afetler		%17	Güneşin doğduğu topraklar Uzak Doğu ülkesi Adalar ülkesi Tokyo Yeşil doğası, Pembe kiraz çiçekleri Depreme karşı dayanıklı binalar Depremlerde can kaybı az Deprem ve radyasyon Tsunami, Tayfunlar
Mimari Bilgi			%2	Depreme dayanıklı binalar Sağlam altyapı Yüksek binalar
Tarihi Bilgi			%6	Hiroşima, Nagazaki, Pearl Harbor saldırısı.
Japon Mutfağı	Olumlu  <u>Olumsuz</u>		%10	Deniz ürünleri tüketilir İlgi çekici yemekler Yeşil çay Değişik yemek kültürü Çubuklarla yenen yemekler Yemeklerde tazeliği abartmışlar Pilav Çubuklarla sağlıklı yaşam Kendilerine has yemek kültürü Suşi <u>Yemekler konusunda eksik</u>
Teknoloji			%18	Teknoloji ülkesi Teknoloji ve bilim merkezi Teknolojide dünyada ilk sırada Gelişmiş otomotiv sektörü Sağlam alt yapı Büyük ve hızlı trenler Marmaray'ı inşa eden ülke

Dil-Kültür ve İnanç	Kültür  <u>Dil</u>  İnanç		%6	Dil ve kültür bakımından dikkat çekici Dilini ve kültürünü korumayı başarmış Geleneklerini korumuş Çalışmak için erken kalkılır Tapınakları, Heykeller TV dizileri Enteresan mitolojileri var Asya geleneğini ve modernizmi yaşatan ülke Kamikaze Kimono Geleneksel kıyafetler Balıkçılık <u>Karmaşık dil yapısı</u> <u>Alfabesi göz korkutucu</u> <u>Zor bir dil</u>  Din çeşitliliği fazla
Japon Sporları			%1	Sumo güreşleri Karate Judo
Anime-Manga			%2	Animeleri çok iyi Manga Anime ve mangaların doğduğu ülke Çizgi film Tsubasa
Ülke Durumu	Demokrasi  Ekonomi  Eğitim		%18	Demokrasisi sağlam temellere oturmuş Gelişmiş bağımsız demokratik bir ülke  Ekonomi imkânlarını had safhada kullanan ülke Ekonomik açıdan dünyanın en gelişmiş ülkesi Ekonomisi gelişmiş ve zengin ülke  Eğitimde bizden daha başarılı Eğitime verilen önem ile ön planda
Toplam	102	(% 100 )		

Tablo 1’den anlaşılacağı gibi, Türk öğrencilerinden alınan cevaplar 10 kategoriye ayrılmaktadır. Bu kategorilere göre Türk öğrencilerin Japonya algısı, *Anime-Manga, Coğrafi Bilgi, Dil ve Kültür, Japon İnsanı, Mimari Bilgi, Japon Mutfağı, Japon Sporları, Tarihi Bilgi, Teknoloji, Ülke Durumu* olarak adlandırılmıştır. Aşağıda her bir kategori de vurgulanan Japonya imajı tanıtılacaktır.

Anime ve mangalar genç nesillerin ilgisini çekmektedir. Son yıllarda Türkçeye çevrilen manga sayısında artış gözlemlenmektedir. *Tsubasa* animasyon filmi, çok eski yıllara dayanan bir anime olmasına rağmen, hala popüleritesini korumaktadır. Anime ve mangaların Japonya algısı oluşturmada önemli rol oynadığı, ancak bazen yanlış bilgi ve dil edinimi oluşumunda kötü örnek sayılabilir.

Coğrafi Bilgi olarak, Japonya’nın konumu üzerinde durulmuş; “Uzak Doğu’da”, “Güney Kore’ye komşu ülke” gibi tespitlerde bulunulmuştur. Deprem ülkesi oluşu ve bu depreme dayanıklı yapılar inşa ettikleri bilinmektedir. *Tsunami* ve tayfunların sıkça karşılaşıldığı algısı da mevcuttur. Ayrıca doğa güzellikleri, yeşil ormanları ve kiraz çiçekleri de unutulmamıştır. En çok bilinen şehir isimleri de Tokyo, Hiroşima ve Nagazaki olmuştur.

Mimari Bilgi, olarak Türk öğrencileri yüksek gökdelenler ve depreme dayanıklı yapılardan bahsetmektedir. Depremde insanların ölmediği vurgusu yapılmaktadır.

Dil-Kültür ve İnançları hakkında, geleneklerine bağlı olmaları ve kültürlerine sahip çıkmaları takdirle anılmaktadır. Asya geleneklerini devam ettirdikleri vurgulanırken, geleneksel kıyafetleri kimono ve ilginç mitolojilerinden de bahsedilmektedir. Dil yapısının karmaşıklığı ve, alfabenin zorluğuna yönelik bir algı sezilenmektedir. Japon inançları hakkında az da olsa “din çeşitliliği” algısı göze çarpmaktadır.

Japonya denildiğinde, zihinlerde öncelikle Japon insanı figürünün canlandığı görülmektedir. Çekik gözlü, minyon tipli fakat zeki, çalışkan ve üretken olduklarına dair bir imaj vardır. Vefalı, dürüst, onurlu, samimi ve gelenekçi karakterleri takdir edilmektedir. Başarı ve azimlerinin alçak gönüllü olmalarına engel olmadığı belirtilmektedir.

Japon Mutfağında, deniz ürünlerinin çokça tüketildiği, yemeklerin çubuklar vasıtasıyla yenildiği bilinmektedir. Yeşil çay ve çubukların kullanımı gibi sağlıklı yaşam felsefesi takdir edilirken, Suşi gibi çiğ balık yemeklerine olumsuz bir tavır sergilenmiştir. Bazı öğrencilerin Japon mutfağını yetersiz bulduğu anlaşılmaktadır.

Japon Sporları ile ilgili olarak az sayıda yanıt görülmektedir. Karate ve Judo gibi güncel sporlar ile geleneksel Sumo sporundan da bahsedilmiştir.

Tarihi Bilgi konusunda Türk öğrencilerin oldukça kısıtlı bir bilgiye sahip oldukları anlaşılmaktadır. 2. Dünya Savaşından bilinen Hiroşima, Nagazaki ve Pearl Harbor yer adları ile yetinilmiştir.

Japonya algısında öne çıkan kategorilerden biri de Teknoloji olmaktadır. Japonya Teknolojide dünyaya liderlik yapan ülkeler arasındadır. Bilim ve teknolojide ilk sırada oluşu, sağlam alt yapısı, gelişmiş otomotiv sanayisi ve hızlı trenler Türk öğrencilerin Japon Teknolojisine ilişkin algısını oluşturmaktadır.

Ülke durumu ile ilgili olarak, demokrasinin sağlam temellere oturduğu, ekonomik imkânlarını iyi kullandığı ve eğitime önem verdiği vurgulanmaktadır. Bu üç unsur başarının anahtarı olduğu düşünülmekte, Türkiye’nin de örnek alması gerektiği dile getirilmektedir.

### 3.2. Japon Üniversite Öğrencilerinin Zihnindeki Türkiye İmajı

Araştırmaya katılan Japon üniversite öğrencisi 56 kadın 47 erkek olmak üzere toplam 103 kişiden oluşmaktadır. Araştırmada çıkan sonuç Tablo 2’de gösterilmiştir.

Tablo 2. Japon üniversite öğrencilerinin Türkiye imajı verileri

Alt Kategori	Yüzde	Örnek Yanıtlar
Coğrafi Bilgi	Konum	トルコはアジアとヨーロッパの間にあるAsya ve Avrupa kıtaları arasında アジアとヨーロッパにある国 Asya ve Avrupa da olan ülke. 東西の交差点Doğu-Batı Kavşağında İstanbul. İstanbul.カッパドキアKapadokya. トロイ。エフェス。カッパドキア。パムツカレ。ネムルトダー。ワン湖など Eski İstanbul, Truva, Efes, Kapadokya, Nemrut dağ, Van gölü
	Turizm	いい町並みで落ち着いたある国Şehir yapılanması düzgün, insanı rahatlatan bir ülke トルコのイメージあまりないですけど、旅行へいきたいPek bir fikrim yok, ama gitmek istiyorum とても魅力的な国Çekici (cazip) bir ülke
	Deprem	%22 風景が綺麗な国。Çok güzel manzaraları olan bir ülke 国旗がおしゃれ。Bayrakları çok şık 首都İstanbul。Başkent İstanbul。首都アンカラ。Başkent Ankara カッパドキアがきれい、行ってみたいKapadokya çok güzel, gezmek isterim
	İklim	地震が多いÇok deprem olur, 地震で海外にサポートおくるDeprem felaketlerinde yurt dışına yardım gönderir 乾燥気候Kuru iklime sahip あたたかい、暑いsıcak 涼しいイメージSerin bir imaj var,
	Diğer	油はたくさんある国ですPetrol çıkan ülke
Tarihi Bilgi	%15 古い国ですGeçmiş olan bir ülke。オスマン帝国。強い軍隊。トルコ行進曲Osmanlı İmparatorluğu, Güçlü ordu, Mehter marşı Sultan トロイの木馬。Truva atı。たくさん見所Çok görülecek yer var。歴史が深いTarihi çok eskilere dayanır。トロイやカッパドキアなど世界遺産がたくさんあるTruva ve Kapadokya gibi dünya mirası yerler var。トルコは歴史が多い国です。Tarihi zengin bir ülke ソフィア寺院Aya Sofya ケマル・アタチュルクMustafa Kemal Atatürk 東京ジャーミーを建てたTokyo camisini yapan ülke, 日本付近で船が沈んで、日本人がそれを助け、イラク戦争開戦前に日本人を助けてくれたと聞いたJaponya kıyılarında batan Türk gemisini kurtardığımız için Irak savaşı başlamadan Japonları kurtaran ülke diye duydum 東郷通りTogo caddesi var ヘレニズムHelen kültürü <u>海底トンネルMarmaray tuneli</u>	

Türk Mutfağı	%31	<p>ケバブ。ドンドルマ（伸びるアイス）。ヨーグルト。ワイン。ロクム。Kebab, dondurma (Maraş dondurması), yoğurt, şarap, lokum. トルコアイス。ケバブ。Türk dondurması, kebab</p> <p>チャイÇay</p> <p>世界三大料理Dünyanın üç büyük mutfağından biri,トルコアイスがおいしい、世界三大料理だからおいしいTürk dondurması lezzetli, Dünyanın ilk en iyi üç mutfağı olduğu içinアイスが有名。Dondurması meşhur</p>
Karakter		<p>トルコ料理。Türk yemekleri, ジェラート。Dondurması おいしい食べ物がたくさんあるÇok lezzetli yemekler var</p> <p>テレビで何回も見まして、料理がとてもおいしいイメージがありますTelevizyondan izlediğim kadarıyla yemekleri lezzetli olduğunu düşünüyorum</p>
Türk İnsanı ve Toplumunu	%3	<p>親しいCana yakın</p> <p>美人とイケメンが多いGüzel kızları ve yakışıklı erkekleri bol</p> <p>日本とは逆に若者が多いJaponya'nın tersine genç nüfus daha çok,</p> <p>上品Zarif (şıık)</p>
Nüfus Yoğunluğu		にぎやか Kalabalık,
Geleneksel Kültür		<p>トルコ絨毯Türk halıları</p> <p>ベリーダンスgöbek dansı</p> <p>トルコ石Türkuaz taşı, 宝石Mücevher</p> <p>観光-マイナスなイメージはありませんTurizm-Olumsuz bir imajım yok</p> <p>温泉Kaplıca</p>
Kültür	%4	<p>ターバンSarık,</p> <p>楽団-鼓笛隊Mehter takımı,</p> <p>チューリップの原産地Lalelerin vatanı</p> <p>セマ- Sema</p> <p>ヨーロッパとアジアの文化Avrupa ve Asya kültürü harmanlamışlar</p> <p>アジアとヨーロッパの中間にある良い文化Asya ile Avrupa arasında iyi kültüre sahip</p>
Doğu-Batı Kültürü		
Futbolcu		ヌリ・シャヒン（サッカー選手）Nuri Şahin (futbolcu), イルハンİlhan (Mansız)
Spor	%2	サッカーFutbol
Spor Dalı		サッカーがそれなりに強いFutbolda güçlüler



İslam Dini		<p>宗教に忠実。Dindar          イスラム教です。Müslüman(Dini İslam olan)          住民はイスラム教。Halkı Müslüman.          トルコ人はほとんどみんなイスラム教ですTürklerin çoğunluğu Müslüman</p>
İnanç	%3	<p>イスラムの国 İslam ülkesi          トルコ人はほとんどみんなイスラム教ですTürklerin çoğu Müslüman          早朝からお祈りしてるErkenden ibadete başlarlar          十字架Haç</p>
Hristiyanlık		
Ülke Durumu	%9	<p>貧困が激しいFakirlik(yoksulluk) hat safhada, 中国と同じで格差社会があると思ったÇin'le aynı gelir dağılımı eşitsizliği olduğunu düşünüyorum, 格差がありGelir eşitsizliği olan ülke olduğunu düşünmemiştim          遊牧が多いGöçebe(yörükler) çok          平和Barış          İslamとヨーロッパの合体İslam ile Avrupanin Birlestigi yer          İslam国家から西欧近代化を行った珍しく興味深い国İslam Devletinden Batılı modern bir ülke yaratan ilgi çekici          ヨーロッパ的Avrupai          個人的にはEU加盟がどうなるのかが興味深いKişisel olarak AB'ye üyeliğini ilgiyle izliyorum          治安が良いGüvenli bir ülke          紛争Karışıklık          野犬がいるSahipsiz (dışarıda) köpekler var          よく停電するÇok sık elektrik kesintileri olur停電がひんぱんということにびっくりÇok sık elektrik kesintisi olduğuna şaşırıdım</p>
Mimari Bilgi	%1	<p>丸い建物がよくあるイメージYuvarlak binaların olması.          ブルーモスクに代表される美しいオスマン建築Mavi cami (Sultan Ahmet camisi) gibi Osmanlı mimarisini temsil eden güzel yapılar          装飾されたタイルが盛んに製作されたMimaride çok sayıda süs çinileri kullanılır          都市近郊はきれいな町並みが多いGüzel şehir manzaraları var</p>

Uluslar arası ilişkiler	%10	親日国 Japonya ile dost
		日本にとっても非常に大切なパートナー Japonya için çok önemli bir partner
		日本と交流が深い Japonya ile ilişkileri çok eskilere dayanır
		日本と仲が良い Japonya ile arası iyi
		日本のことが好き Japonya'yı çok seven,
		日本と友好的。 Japonya ile dostane
		ギリシャと仲が悪い Yunanistan'la arası kötü
		ギリシャと仲が悪い Yunanistan'la arası kötü
Toplam	103 (%)	
100		

Tablo 2'den anlaşılacağı üzere, Japon üniversite öğrencilerinden alınan cevaplar toplam 10 kategoriye ayrılmaktadır. Bu kategoriler sırasıyla *Coğrafi Algı, Tarihi Algı, Türk Mutfağı, Türk İnsanı, Kültür, Spor, İnanç, Ülke Durumu, Mimari Algı ve Uluslar arası İlişkiler* olarak ayırmak mümkündür.

Coğrafi Bilgi olarak, Türkiye'nin konumuna yönelik Asya ve Avrupa kıtaları arasında yer aldığı, doğu ve batının kesişme yeri olduğubilmektedir. Bir öğrenci dışında tüm katılımcılar Başkentinin Ankara olduğunu bilmektedir. Katılımcıların Truva, Efes, Kapadokya, Nemrut dağı ve Van gölü gibi turistik yerlerden haberdar oldukları da görülmektedir. Ayrıca Türkiye'nin sıcak, serin ya da kuru iklimi, deprem bölgesinde oluşu, depremlerde yurt dışına yardım ettiğine yönelik bir algı görülmektedir. Türk bayrağını beğenen, coğrafi güzelliklerinden ötürü ziyaret etmek isteyen öğrenciler görülmektedir. Komşu ülkelerden yanılmış olacaklar ki, petrol çıkan ülke algısı da oluşmuştur.

Tarihi Bilgi olarak, Türkiye'nin Aya Sofya, Truva, Kapadokya gibi dünya miraslarına ev sahipliği yaptığı bilinmektedir. Tarihi geçmişe sahip bir ülke imajı gözlemlenmektedir. Osmanlı İmparatorluğu döneminde Japon kıyılarında batan Ertuğrul gemisinden bahsedilmiş; yakın tarihte İran-İrak savaşı sırasında mahsur kalan Japonları kurtaran ülke olduğu vurgulanmıştır. Tokyo camisini yapan, deniz altından açılan Marmaray tüneline inşa eden ülke olduğu belirtilmiştir. Mustafa Kemal Atatürk belki de en çok bilinen Türk isimidir. Türkiye'de Togo Caddesi varlığı da Japonları gururlandırmaktadır.

Türk Mutfağı, Japon öğrencilerince en çok cevap alınan kategoriye oluşturmaktadır. Türk dondurması, yoğurt, kebab, çay ve şarap bilinen yiyeceklerdir. Dünya üçüncüsü seçilen Türk mutfağının, lezzet ve çeşitleriyle Japonya'da da beğenildiği anlaşılmaktadır. Son yıllarda kuru incir, kayısı ve üzüm gibi gıdaların da Japon pazarına girdiğini söylemek mümkündür.

Japon öğrencilerin Türk İnsanı ile ilgili olarak az sayıda görüş belirtildiğini görmekteyiz. Sayıca fazla olmasa da, Türk İnsanı *cana yakın, zarif, güzel ve yakışıklı insanlar* olarak tarif edilmiştir. Kalabalık ve genç nüfusun Japonya'ya kıyasla daha fazla olduğu algısı verilmiştir.

Türk Kültürü kategorisinde *türkuaz taşı, Türk halıları, dansözler ve sema dansı* öne çıkan unsurlar arasındadır. Türk kültürünün Asya ve Avrupa arasında harmanlanmış çekici bir kültür olduğu vurgulanırken kaplıca ve turizmin öneminden bahsedilmektedir. *Lale çiçeğinin vatani* algısı Türkiye açısından olumludur.

Üç öğrenci, Nuri Şahin ve İlhan Mansız'dan bahsetmiştir. 2002 senesinde Japonya ve Güney Kore ortak dünya şampiyonasına katılan Türkiye'nin dünya üçüncüsü olması, başarılı futbol ülkesi imajını yaratmış olmalıdır.

İnanç kategorisinde, Türkiye'nin İslam dinine mensup bir ülke olduğu, halkının çoğunun Müslüman olduğu imajı vardır. Halkın erken saatlerde ibadete kalktığı, dindar bir toplum olduğuna yönelik bir algı görülmektedir.

Ülke durumu ile ilgili olarak, fakirlik, gelir eşitsizliği ve karışıklık imajı görülmektedir. Çin ile benzerlikler olduğu düşünülmektedir. Avrupa Birliği üyelik sürecinin devam ettiği, İslam ve AB değerlerinin birleştiği belirtilmiştir, İslami temelli bir devletten modern batılı bir devletin yaratılmasının anlamlı ve hayret verici olduğu vurgulanmaktadır. Elektrik üretimi sorunlarından bahsedilmiş, sık sık elektriklerin kesildiğine yönelik bir imajdan bahsedilmiştir. Sokak köpeklerinin rahatsızlık verici bir durum olarak algılanmadığı belirtilirken, belediyelerin bu köpeklere sahip çıkarak aşılarını yapması olumlu karşılanmaktadır.

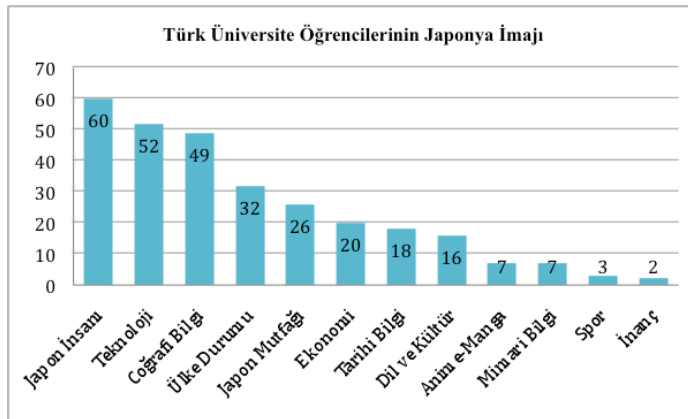
Mimari Bilgi olarak, Osmanlı yapılarının güzelliğinden bahsedilmektedir. Cami kubbeleri gibi yuvarlak yapı özellikleri beğenilmektedir. Cami duvarlarının renkli çinilerle süslenmesi, Mavi Cami (Sultan Ahmet Cami) gibi şehir silüetini güzelleştiren mimari eserler Japon öğrenciler üzerinde olumlu bir imaj oluşturmuştur.

Uluslar arası ilişkiler konusunda, daha çok Türk-Japon ilişkilerinden söz edilirken, iki dost ülke vurgusu yapılmıştır. İki ülke ilişkilerinin çok eskilere dayandığı, vazgeçilmez partner oldukları kaydedilmiştir. İki öğrenci, Türkiye-Yunanistan ilişkilerine değinerek, sorunların varlığına işaret etmiştir.

#### 4.SONUÇ VE DEĞERLENDİRME

Bu çalışmada, Türk ve Japon üniversite öğrencilerinin zihinlerinde oluşturdukları karşılıklı ülke imajı araştırılmıştır. Her iki ülke öğrencilerine bu imaj ile ilgili düşünceleri sorulmuş, kısaca açıklamaları istenmiştir. Elde edilen veriler Tablo 1 ve Tablo 2 de sunularak, bu bölümde Şekil 1 ve Şekil 2'de ayrıntılı olarak verilmektedir. Şekil 1'de Türk öğrencilerin Japonya imajını oluşturan kategorilerin yüzdeler değeri gösterilmiştir. Çalışma grubun 43 kadın, 59 erkek olmak üzere toplam 102 kişiden oluşmuş, 292 cevap alınmıştır. Zihinlerindeki Japonya imajı sorulan Türk öğrencilerin, Japon insanı üzerine sıkça görüş bildirdikleri anlaşılmaktadır.

#### Şekil 1.Türk Üniversite Öğrencilerinin Japonya İmajı Kategori oranları



Şekil 1'e bakıldığında, Türk üniversite öğrencilerinin Japonya imajını 49-60 arası "yüksek sıklıkta", 16-32 arası "orta sıklıkta" ve 2-7 arası "düşük sıklıkta" dile getirilen olarak üç gruba ayırmak mümkün görülmektedir.

Japon İnsanı (%20), Teknoloji (%18) ve Coğrafi Bilgi (%17) yüksek sıklıkta dile getirilen yanıtlar olarak öne çıkmaktadır. Ülke imajı sorusuna, Japon İnsanına yönelik çok sayıda yanıt alınması, bu çalışmanın şaşırtıcı sonuçlarından birisidir. Türklerin başka bir ülkeye bakışlarının insan üzerinden olduğunu göstermektedir. Türk öğrencilerin odaklandıkları bir diğer imaj ise, şüphesiz Teknoloji olmuştur. Bu sonuçtan Japon teknolojisi ve teknolojik gelişmelerin genç

nesiller tarafından güncel olarak takip edildiği anlamı çıkarılabilir. Coğrafi Bilgi kategorisinde konum, doğal güzellikler ve deprem gibi bilgilerden bahsedilmesi şaşırtıcı değildir. Yer isimleri konusunda ise Türk öğrencilerin kısıtlı bir bilgiye sahip olduğu anlaşılmaktadır.

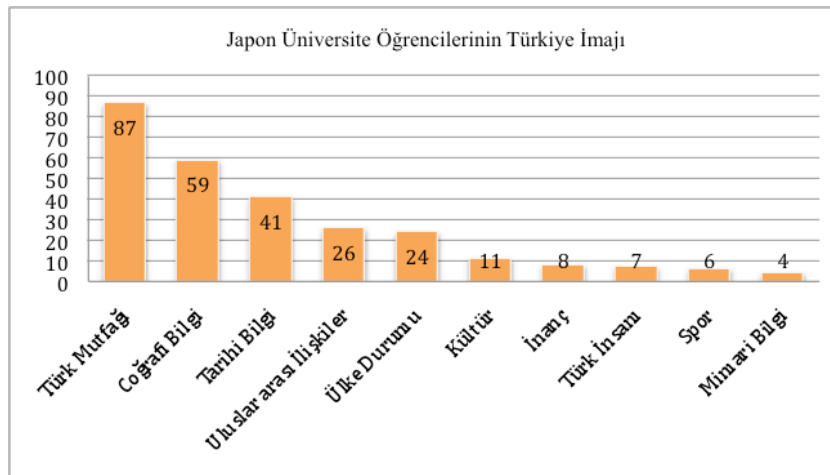
Orta sıklıkta dile getirilen imajlara baktığımızda, Ülke Durumu (%11), Japon Mutfağı (%9), Ekonomi (%7) ve Tarih Bilgisi (%6) ve Dil ve Kültür (%5) karşımıza çıkmaktadır. Ülke durumu, Türk öğrencileri ilgilendiren bir diğer unsur denilebilir. Bağımsız demokratik yapısı, ekonomisi ve eğitim sistemi Türkiye ile karşılaştırılmaktadır. Ekonomisinin güçlü oluşu ve eğitime verdiği önem ile Türkiye'nin de örnek alınması gereken bir ülke algısı hissedilmektedir.

Son olarak, Anime-Manga (%2), Mimari Bilgi (%2), Spor (%1) ve İnanç (%1) düşük sıklıkta dile getirilen imajlar olarak karşımıza çıkmaktadır. Anime ve manga'ların son yıllarda genç nesiller tarafından rağbet gören bir olgudur. Japonların gökdelenleri ve depreme dayanıklı sağlam binalar inşa ettikleri algısı mevcuttur. Spor konusunda cevaplar az olmakla birlikte, Japon sporlarının Türkiye'de bilindiği bir gerçektir. İnanç kategorisi Dil-Kültür içinde değerlendirilmiş ancak, bu konu Türk öğrenciler tarafından dikkate alınmadığı görülmüştür.

Elde edilen verilerden, Japonya denilince, Japon insanına yönelik olguların öne çıktığı anlaşılmaktadır. Çekik gözlü, kısa boylu gibi dış görünüş özellikleri yanı sıra, zeki, çalışkan, vefalı gibi karakteristik özellikleri de Türkleri etkilemiştir. Japonya, Teknolojisi ve ekonomik durumu, otomotiv sanayisi ile elektronik alanında gelişmiş ülke imajı oluşmuştur. Japonya'nın coğrafi konumu, başkenti Tokyo ve adalar ülkesi oluşu bilinmektedir. Erkek öğrenciler daha çok teknoloji, ekonomi ve ülke durumu ile tarihi bilgiler ilgilenirken, bir kısmı da deprem ve doğa güzelliklerinden bahsetmiştir. Kadın öğrenciler, Japon yemek kültürü, Japon insanı özellikleri ve geleneksel kültürleri ile eğitim sistemi konuları ilgi odağı olmuştur. 2011 yılında meydana gelen deprem ve Tsunami sonucunda gerçekleşen nükleer santral kazasından bahsedilmemiştir. Japonya'nın dış ilişkilerinden söz edilmemesi dikkat çeken diğer sonuçlardan biri olmuştur. Türk-Japon ilişkileri, Japonya-Çin, Japonya Güney Kore-Kuzey Kore gibi siyasi ilişkiler hakkında veri alınamamıştır.

Şekil 2'de, Japon öğrencilerinin Türkiye imajı verilmiştir. Bu çalışma grubunda 56 kadın, 47 erkek olmak üzere toplam 103 öğrenci katılmış, 273 cevap alınmıştır.

**Şekil 2 Japon Üniversite Öğrencilerinin Türkiye İmajı kategori oranları**



Şekil 2 de belirtilen yüzdelerle bakıldığında, Japon üniversite öğrencilerinin Türkiye imajını dört grupta değerlendirmek yararlı olacaktır.

Şekil 2'den, Japon üniversite öğrencilerinin Türkiye imajının Türk yemekleri odaklı olduğu anlaşılmaktadır. Zihinlerindeki Türkiye imajı sorulan öğrenciler, Türk mutfağı ve yemeklerini seçen öğrenci oranı %31 olarak tespit edilmiştir. Bu sonuca göre, birinci grup olarak tek

başına bu kategoriyi ayırmak mümkün olacaktır. Başkent Tokyo ve diğer büyük şehirlerde ve hatta Japon festivallerinde, vazgeçilmez tatlardan biri döner kebabı olmuştur. Ancak, Türk dondurması seçeneği, kebab ve çay yanıtlarını aşmaktadır. Meşhur Maraş dondurması, Japonya marketlerinde bir dönem çok satıldığı ve herkes tarafından tüketildiği söylenebilir.

Yüzdelerle değerlere bakıldığında, ikinci grup olarak, Coğrafi ve Tarihi Bilgi kategorilerini göstermek doğru olacaktır. Coğrafi bilgi kategorisinde, Türkiye'nin konumu, yer isimleri, iklimi gibi çeşitli konulardan bahsedenlerin oranı %22 olmuştur. Tarihi bilgi oranı ise %15 düzeyinde olup bu iki kategori orta sıklıkta kategoriler olarak değerlendirilmiştir. Terasaka'nın (1997) belirttiği anket sonucunda, 90'lı yıllarda öğrencilerin çoğunluğu Türkiye'yi Asya kıtasına dâhil ettiği görülürken, bu çalışmada Asya-Avrupa kavşağında, Doğu-Batı medeniyetlerini birleştirici unsur olarak gördüğü tespit edilmiştir.

Üçüncü grupta, Uluslar arası ilişkiler (%10) ile Ülke durumu (%9) kategorilerini görece orta dereceli algı grubuna dâhil edilebilir. Bu grup içerisindeki cevaplar karşılaştırıldığında, Türk öğrencilerin olumlu imajına karşın, Japon öğrencilerde olumsuz imajın daha çok olduğu söylenebilir.

Dördüncü ve son grup, Kültür (%4), İnanç (%3), Türk insanı (%3), Spor (%2) ve Mimari bilgi (%1) kategorilerinden oluşmaktadır. Bu gruptaki kategorilerin düşük sıklıkta dile getirildiğini söyleyebiliriz. Söz konusu kategorinin olumlu imajlardan oluştuğunu görmekteyiz. Türk öğrencilerin Japonya imajında Japon insanı birinci sırada yer alırken, Japon öğrencilerin Türk insanı imajı ancak sekizinci sırada kendine yer bulabilmiştir. Az sayıda olsa da, Türk insanına yönelik imajın olumlu olduğu söylenebilir.

Bu çalışmada Türk ve Japon üniversite öğrencilerinin iki ülkeye yönelik imajları ele alınmıştır. Elde edilen veriler iki ülke gençlerinin bakış açısı konusunda önemli bilgiler sunmaktadır. Ülke imajına yönelik olumlu ve olumsuz görüşlerin tespiti sonraki adımlar için bir başlangıç noktası teşkil edecektir.

#### KAYNAKÇA

- Alkan, N. (1950). **Japonya’da Tatil**, Güven Basımevi, Ankara.
- Bozdağ, İ. (1985). **İşte Japon Modeli**, Üçdal Neşriyat, İstanbul.
- Demirhan, P. (1942). **Japonların Asıl Kuvveti- Japonlar ne için ve nasıl yükseldi**, Cumhuriyet Matbaası, İstanbul.
- Erkin, Hüseyin C. (2004). **Geçmişten Günümüze Japonya’dan Türkiye’ye Bakış**, Vadi Yayınları, Ankara.
- Esenbel, S. (1999). **Çağdaş Japonya’ya Türkiye’den Bakışlar**, Simurg, İstanbul.
- İbrahim, A. (1913). **Yirminci Asrın Başlarında Alem-i İslam ve Japonya’da İslamiyetin Yayılması**, Nesil, İstanbul.
- İchikawa, (1912). **Japonya Tarih-i Siyasisi**, Mesai Matbaası, İstanbul. (Yayına hazırlayanlar: Ali Merthan Dünder, Mahir Ünsal Eriş; Türk Japon Kültürü Araştırma ve Dayanışma Derneği Kültür Yayınları, 2007, Ankara.)
- Nihat, D.(1982). **Japon Mucizesi ve Biz**, Gül Matbaası, İstanbul.
- Özşen, T.(2016). “İkinci Yabancı Dil olarak Japonca Öğrenenlerin Gözüyle Japonya İmgisine Bakış”, **Japon Dili Ve Kültürü Eğitimi Araştırmalarına Yeni Yaklaşımlar**, Paradigma Akademi, Çanakkale.
- Süreyya, S. (1917). **Büyük Japonya**, Kitabevi, İstanbul.
- Terasaka, A.(1997). **Nihonjin no Toruko he no imeeji (Japonların Türkiye İmajı)**, **Ryutsu Keizai Daigaku Ronshuu**, Ryutsu Keizai University, Ryugasaki.
- Tuncoku, A. M. (2001). **Güneşin Doğduğu Adalardan Mektup Var – Bir Türk Öğrencinin Japonya İzlenimleri**, Türk Japon Üniversiteliler Derneği, Ankara.