

## BOLU-GÖYNÜK TOKALI ÖRTMELERİ\*

### The Buckled Cover Bolu-Göynük

Aysen SOYSALDI\*

**Özet:** Göynük Osmanlı şehir kültürüne sahip olan köklü bir yerleşim merkezidir. Şehir dokusu, sivil mimarisi, gelenek göreneklere ve etnografyası bunu açıkça göstermektedir. Günümüze kalan Etnografik eserler arasında bindallılar, üçetek entariler, çevreler, göynekler, iğne oyaları, keseler, çoraplar, peşkirler ve tokalı örtmeler hemen sayabileceğimiz tekstil eserleridir.

Bu makalede; Göynük ilçe merkezi ve Göynüğe bağlı Alan, Sifyanlar, Hasanlar, Tepebaşı, Dağhacılar, Dağseyhler, Tekirler, Susuz, Umurlar, Bulanık, Değirmenözü ve Hisarözü köylerinde yapılan araştırmada tespit edilebilen örtme dokumalarının teknik ve desen özellikleri ele alınmıştır.

Örtme terimi; örtünme eyleminden türetilmiştir. Tokalı örtme yörede örtünmek için kadınların sokağa çıkarken kullandıkları başörtüsüdür. Bu örtmeler iki parça, ince pamuklu bez dokumanın birleşmesinden meydana gelir. Örtmelerin baş üstü ve kısa kenarları yoğun, uzun kenarları seyrek bezemelidir. Yörede kısa kenarları püsküllerle süslü örtmelere tokalı örtme denir. Bu örtmeler çeyiz olarak da çok sayıda hazırlanır ve gelin tarafından kayınavale, görümce, yenge, hala, teyze gibi damat yakınlarına hediye verilir.

**Anahtar sözcükler:** Göynük, Tokalı örtme, pamuklu el dokuma.

**Abstract:** *Goynuk is a settlement of long standing Ottoman city culture. And it is displayed by the urban structure, civilized architecture, traditions and ethnography of the district. 'bindalli's, 'ucetek' dresses, embroidered kerchiefs, underwears, needle-work emroideries, pouches, socks, towels and buckled head cover, are the common textile works as the ethnographic samples left today.*

*In this study, methods and pattern features of hood weavings found in Alan, Sifyanlar, Hasanlar, Tepebasi, Daghacilar, Dagseyhler, Tekirler, Susuz, Umurlar, Bulanık, Degirmenozu, Hisarozu villages under the Goynuk district and Goynuk are handled.*

*The term 'Ortme' cover, is derivated from the verb 'ortunme' which means covering oneself. head, cover, are used when going out the street by the women of the*

---

\* Bu çalışma, Motif Halk Oyunları Derneği ve Gazi Osmanpaşa Üniversitesi tarafından düzenlenen "Uluslararası Giyim Kuşam ve Süslenme Sempozyumu"nda bildiri olarak (2006) sunulmuştur.

\* Doç.-, Gazi Üniversitesi, Mesleki Eğitim Fakültesi, El Sanatları Eğitimi Bölümü, Tekstil Dokuma Örgü Anabilim Dalı.

region. These head cover, are formed by patching two parts of thin cotton weaving. Design on the parts on top of the head and short borders are close while the ones on long borders are loose. If the short borders are ornamented with tassels, it is called buckled cover, in the region. These head cover, are prepared as trousseau and given to the relatives of the groom like mother, sister, aunt, etc. as presents by the bride.

**Keywords:** Göynük, head cover, cotton hand woven.



Fotoğraf 1. Göynükten bir görüntü ve yörenin geleneksel giyimleri

“Bolu ili'nin Güneybatısında yer alan Göynük ilçesinin doğusunu Mudurnu ilçesi, batısını Sakarya'nın Taraklı, Kuzeyini Sakarya'nın Akyazı, Güneyini Ankara'nın Nallihan, Eskişehir'in Sarıcakaya ve Bilecik'in Yenipazar ilçeleri çevrelemektedir.

Osman Gazi'nin son dönemlerinde 1323 yılında Göynük ve civarı fethedilerek Osmanlı toprağı olmuştur. Orhan Gazi devrinde 1333 yılında Geyve, Göynük, Mudurnu üzerinden Bolu'ya gelen İbn-i Batuta, bu havaliyi yalnız Türkmenlerle meskûn gördüğünü ve hemen her uğradığı şehir ve kasabada Ahi zaviyelerinde konakladığını belirtir.

Evliya Çelebi de Göynük'e yaptığı seyahatte "8 mahallesi 2000 kadar evi vardır, ahalişi tamamen Türk'tür. 20 Sübyan mektebi varsa da medrese yoktur" demektedir. Ayrıca Gazi Süleyman Paşa tarafından yaptırılan Camii ve Hamamın yapılışını hikâye etmektedir.

Osmanlı döneminde Bolu Sancak Beyliği şeklinde Anadolu Eyaletine bağlıdır. Anadolu Eyaleti başşehri ise Kütahya'dır. Göynük, Bolu Sancağı'na bağlı bir kazadır.

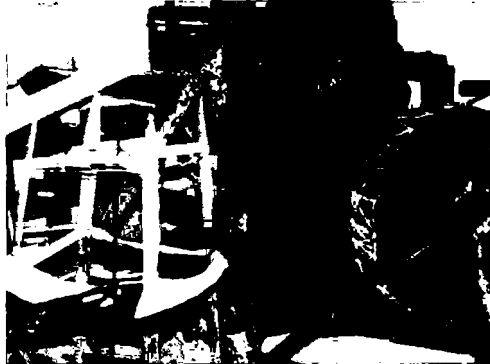
Göynük'te ikamet eden Fatih'in hocası Akşemseddin Hazretleri bilgisinin en verimli çağında Fatih Sultan Mehmet'in muhasaraya daveti üzerine İstanbul kuşatmasına katılmıştır. Fatih'e ve Osmanlı Ordusuna verdiği maneviyat ile İstanbul'un manevi fatihi ünvanını kazanmıştır. Eyüp Sultan'ın kabrini bulmuştur. Fetih'ten sonra Göynük'e dönmüş 1459 yılında vefat etmiş ve 5 yıl sonra 1464 yılında Fatih Sultan Mehmet tarafından Göynük'te türbesi yaptırılmıştır.

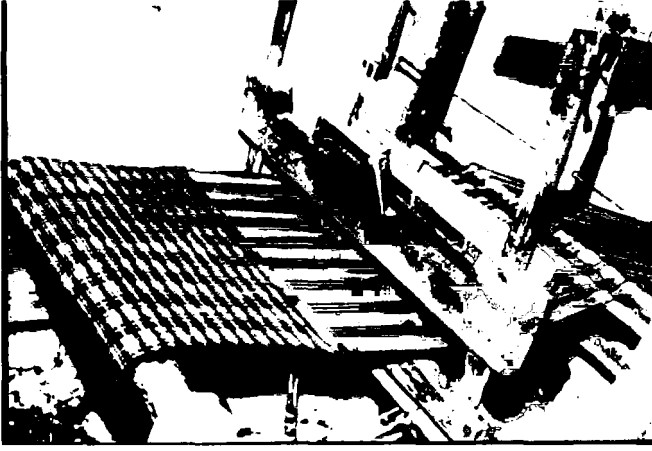
Osmanlı Orduları doğu ve güneydoğuya yaptıkları Seferlerde Göynük'ü ikmal ve konaklama merkezi durumuna getirmişlerdir. Bağdat yolu adıyla bilinen bu yol kervan ve nakliye yolu olarak kullanılmış, son zamanlara kadar da bir numaralı Ankara-İstanbul devlet yolu olarak hizmet görmüştür.

Göynük ilçesinin nüfusu 1870 lerden bu yana çok belirgin bir değişim göstermemiştir. Merkez ve köyler olarak ortalama toplam 20.000 civarında bir nüfusa sahip olmuştur.” (Göynük kaymakamlığı, www.goynuk.gov.tr)

Yukarıdaki alıntılardan da anlaşılacağı gibi Göynük Osmanlı şehir kültürüne sahip olan köklü bir yerleşim merkezidir. Şehir dokusu, sivil mimarisi, gelenek görenekleri ve etnografyası bunu açıkça göstermektedir. Günümüze kalan Etnografik eserler arasında bindallılar, üçetek entariler, çevreler, göynekler, iğne oyaları, keseler, çoraplar, peşkirler ve örtmeler hemen sayabileceğimiz tekstil eserleridir.

Yöre kadınları kendi ihtiyaçları olan peşkir, örtme, göyneklik pamuklu kumaş ve şalvarlık alaca denilen çizgili ya da kareli kumaşlar çibık alaca, zengin alacası, ayıtlı mavili (hayıt ağacı filizi ile şap kullanılarak nefli yeşile boyanarak elde edilir) çift kırmızılı (boya otu kökünden elde edilir) gibi adlarla dokumaktadır. Bu ürünler hem satış amaçlı, hem de çeyizlik olarak kızları için sandıklarda saklanmaktadır.





Fotoğraf 2. Tezgâh (düzen), çıkırık, Kecire (iplik sarma aracı), ve üzerinde dokunan pamuklu bez ve alaca kumaş dokuması.

Bugüne kadar Göynük, Nallıhan civarı yöreleri mekikli el dokumacılığı ile ilgili yayınlarda “düzen” denilen dokuma tezgâhı ve dokumalarda kullanılan iplikler ve dokuma işlemleri hakkında ayrıntılı bilgi verilmiştir. Örtmeler de bu grup içinde ele alınmıştır (Sarıoğlu, 1999: 576, Onuk ve ark, 2005: 394–395).

Bu çalışmada Göynük ilçe merkezi ve Göynüğe bağlı köylerde yapılan araştırmada tespit edilebilen örtme dokumalarının teknik ve desen özellikleri ele alınmıştır.

Örtü terimi eski Türkçe’de örtüg veya örtük olarak kullanılır, Farsça’dan alınmış “dastar” terimi Avrupa’daki Kuman Türklerinde görülmekte ve yatak örtüsü gibi örtüler için kullanılmaktadır. (Ögel, 1978: 239). Oysa Güney Batı Anadolu’da dastar başörtüsü olarak kullanılan ince pamuklu kumaştır.

XI. Yüzyılda Kaşkarlı Mahmut tarafından yazılan Divanü Lûgat-it Türk’te Örtük: bir şeyin örtüsü, Örtüdi: örtünür, örtünmek olarak geçmektedir. (Atalay, 1992: C.1, 250)

Örtme terimi ise örtünme eyleminden türetilmiş, yörede örtünmek için kullanılan örtü anlamındadır. Örtme: kısa kenarları yoğun ve uzun kenarları seyrek baş üstüne gelen kısmı yoğun desenli, ince pamuklu bez dokuma iki parçanın birleşmesinden meydana gelen, kadınların dışarı çıkarken kullandıkları başörtüsüdür.



Fotoğraf 3. Göyük- Hasanlar köyü örtmeli bir hanım.

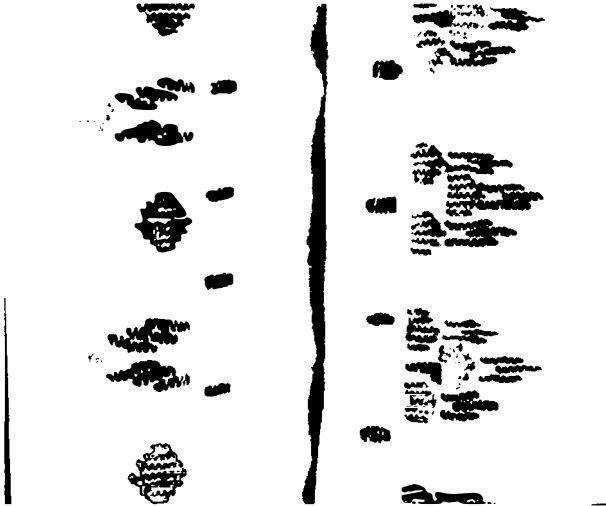
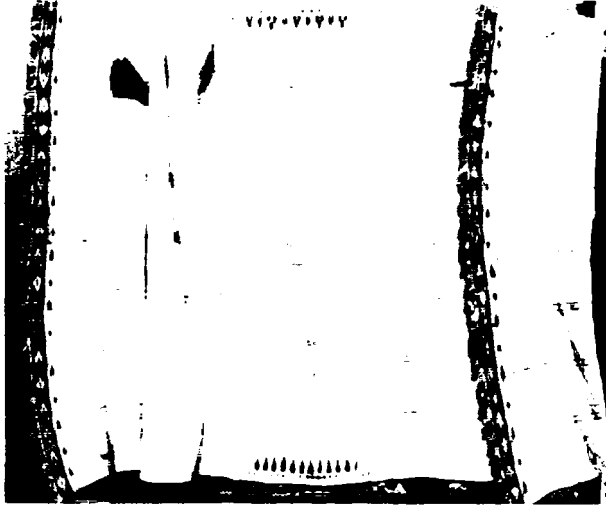
### **Kullanım özellikleri**

Göynük'te yaşlılar sade desenli yani az motifli ve az renkli, gençler ise daha çok motifli ve çok renkli örtmeler kullanır. Bu örtmeler Alan, Sifyanlar, Hasanlar, Tepebaşı, Dağhacılar, Dağşeyhler, Tekirler, Susuz, Umurlar, Bulanık, Değirmenözü ve Hisarözü köylerinde dokunur ve kullanılır. Ayrıca çeyiz olarak da çok sayıda hazırlanan örtmeler gelin tarafından kayıncıvalide, görümce, yenge, hala, teyze gibi damat yakınlarına hediye verilir. Örtünme şekli ise; örtmenin uzun kenar ortasındaki alın deseni baş üstüne gelecek şekilde örtülür. Sağ yanda sarkan uç sol taraftan arkaya alınır. Arkadan baş etrafında dolanan kısa kenar ucu yüz açıklığının sol alt kenarına sıkıştırılır.

### **Teknik ve malzeme özellikleri**

Örtmeler; genellikle 173 x (46x2) ile 200 x (50x2) ebatlarındadır. *düzen* denilen tezgâhlarda birbirinin aynı olan, sadece uzun kenardaki baş üstü deseni farklı iki parça halinde dokunur ve desensiz uzun kenarından birleştirilerek kullanılır. Zemin bezayağı dokuma örgüsüne sahiptir. Doku sıklığı ortalama olarak cm'de 20x20, fitilli çözümlerde ise 13-14 çözgü arasındadır. Atkı ve çözgü iplikleri *kıvrak* denilen tek kat bükümlü pamuk ipliğidir. Çözgü ve atkı aralarına fitil

şeklinde iki-üç katlı kalın beyaz ya da renkli pamuk veya ipek iplikler kullanılır. Sadece çözgüde fitil kullanılırsa *çibıklı* veya *fitilli*, hem atkıda hem çözgüde kullanılırsa çatkılı örtme adını alır. Son 30 yıldır nakış orlonu denilen sentetik iplikler desenlerde ve çözgü aralarındaki fitillerde kullanılmaya başlanmıştır. Bu durum hem renklerde hem de genel doku karakterinde yozlaşmaya neden olmaktadır.



Fotoğraf 4. Göynük Merkezden bir örtmenin genel görünüşü ve alın desen detayı.

### Desen ve kompozisyon özellikleri

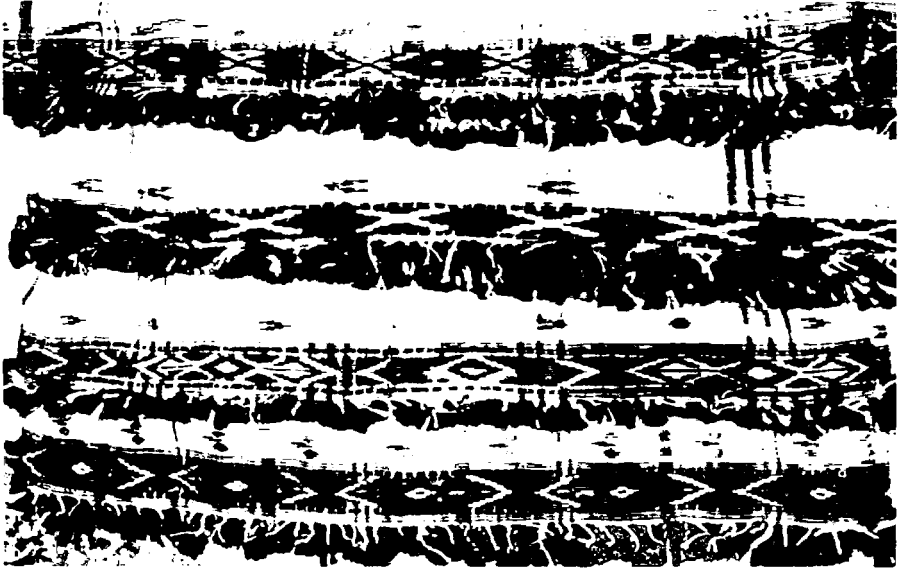
Örtmelerdeki desenleri teknik ve motif özellikleri bakımından temelde 1- baş desenleri, 2- zemin ve alın desenleri olarak iki grupta incelemek gerekir.

Baş desenleri; örtmelerin kısa kenarlarında uygulanan ve *baş deseni* olarak bilinen bordürlerde, genellikle *atkı yüzlü* ve *atkı bezemeli dokuma tekniği* uygulanmaktadır. Yani her motif için farklı renkte atkı, kendi motif sınırları içinde elle geçirilerek doku ve desen meydana getirilmektedir. Ayrıca bu bordürlerde, yatay yönde sınıra yakın iç hat olarak, üç katlı siyah ya da lacivert iplikle oyulgama tekniğinde atkı şerit geçirilmiştir

Bordürlerindeki küçük motiflerde çalışma kolaylığı sağlamak için dokuma tersinde motif çevresindeki renkle atlamalar yapıldığı gözlenmiştir. Bu nedenle dokumanın tersi ile yüzü farklıdır. Oysa atkı desenli (bezemeli) kilimlerde (farda kilim-ilikli kilim) böyle bir uygulama yapılmaz ve kilimin tersi ile yüzü aynıdır. (Soysaldı, 1999: 601).



Fotoğraf 5. Göynük merkezden gayıklı baş deseni ters, yüz detayı, gözlü baş ve ekleme



Fotoğraf 6. Göynük Merkezde örtme baş desen örnekleri. Aşağıdan yukarıya doğru  
1- kilim başı, 2- uzun baş (mezar taşı), 3- makascık, 4- kelebek.

*Baş desenleri;* Yörede tespit edilebilen baş desenleri :1- gayıklı baş (kayık), 2- göz 3- Kilim başı – yarım kilim başı, 4- uzun Baş (mezar taşı), 5- makascık, 6-kelebek, 7- gaydıracık, 8- çaprazcık (çengel) 9- koyun gözü,10- mekik baş olarak sıralanabilir.

1- Gayık (kayık): altıgen içinde kum saati biçimli motifin yan boşluklarında yer alan gözlerden meydana gelmiştir.

2- Göz: iç içe geçmiş eşkenar dörtgen biçimli renk halkalarından oluşmaktadır. Göz motiflerinin ara boşluklarında dörtlü benekler görülmektedir.

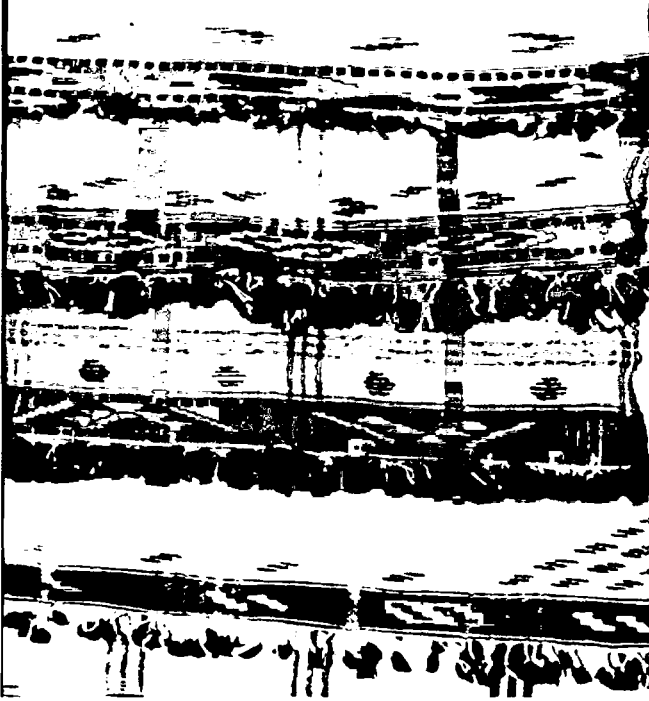
3- Kilim başı-yarım kilim başı: altıgen içinde ortasında göz şeklinde renkli dokuyu çevreleyen üst üste basamaklı sıralanan üçgenlerden meydana gelmiştir. Bu motif bazen tam bazen de yarım uygulanmaktadır.

4- Uzun baş (mezar taşı): enine geniş bir altıgen içinde ortada yer alan bir eşkenar dörtgenin iki yan köşesinden çıkan yatay orta eksene bağlı, içe kıvrılan iki koldan meydana gelmiştir. Motif sınırları içinde kalan üçgen boşluklar da farklı renkle doldurulmuştur.

5- Makascık: diyagonal yönde birbirini kesen iki çubuk ve yan boşluklarında yer alan göz motiflerinden meydana gelmiştir.



6- Kelebek: diyagonal yönde birbirini kesen iki çubuğun kesişen ortalarında yapılan üçgen dolgular kanat, yatay yönde yatık V uçlarından uzayan hatlardan meydana gelen kelebeklerin ara boşluklarında göz motifleri yer almıştır.



Fotoğraf 7  
Tepebeşi köyü örtme baş  
desen örnekleri. Aşağıdan  
yukarıya doğru;

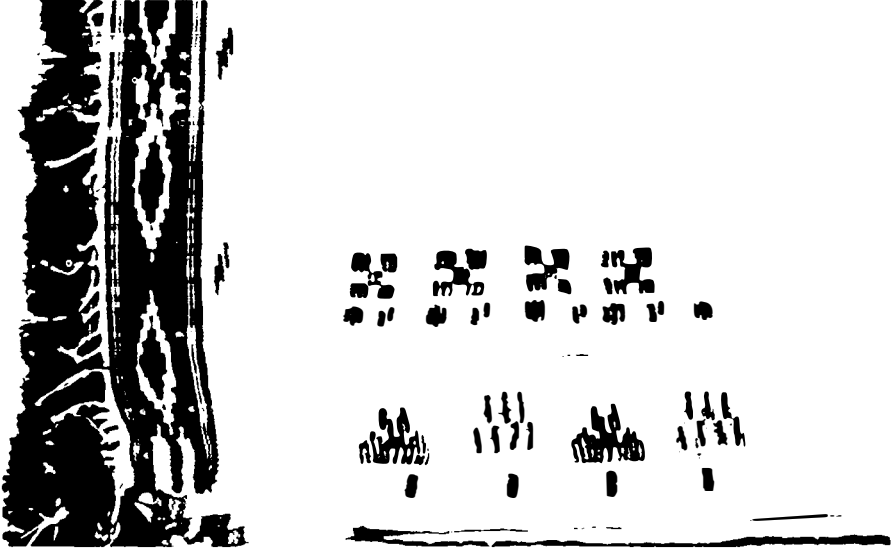
- 1- gaydırak
- 2- yarım kilim başı
- 3- çaprazcık
- 4- gayık.

7- Gaydırak (kaydırak): birbiri üzerine diyagonal yönde kayan basamaklı üç hattan meydana gelmiştir.

8- Çaprazcık (çengel): enine geniş bir altıgen içinde yatık S biçimli bir motiftir.

9- Koyun Gözü: birbirine ekli göz motiflerinden meydana gelmiştir.

10- Mekik baş: şematik bir mekik biçimindeki motiftir.



Fotoğraf 8. Hasanlar köyü Koyun gözü başlı örtme ve alın desenleri.

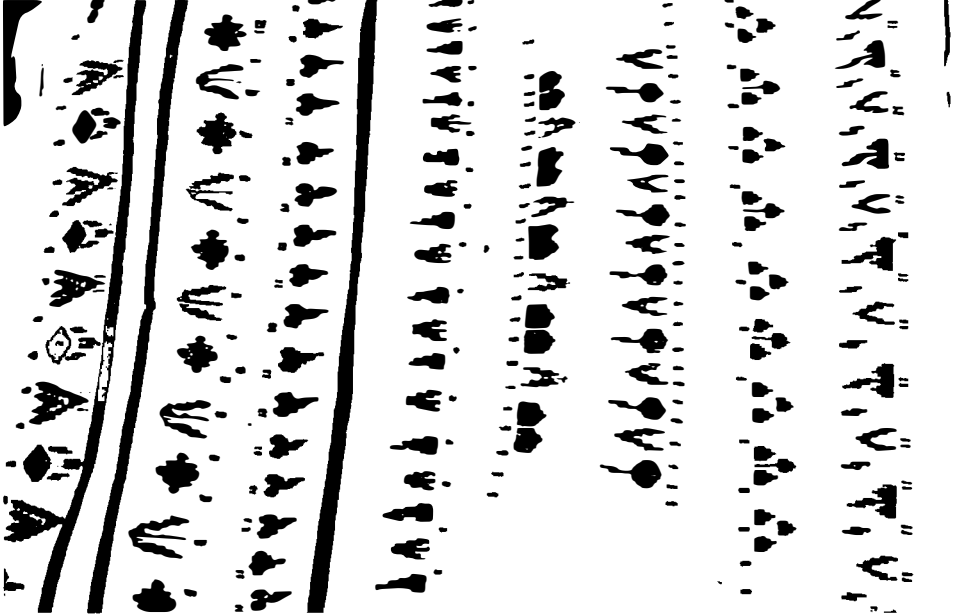
Yörede tespit edilebilen bordür motiflerinin başlıcaları bunlardır. Ufak tefek farklılıklarla benzer motiflere farklı isimler verildiği de belirlenmiştir. İlikli dokuma tekniğinin elverdiği ölçüde Türk kilim, cicim, zili-sili, sumak, halı v.b. dokuma sanatında mümkün olduğu kadar biçimlerin sade, geometrik biçimlerde ifade edilmesini Göynük örtmelerinin baş desenlerinde de görmekteyiz. Bu optik bakış açısı ile sadeleştirme Türk köylü çoraplarında da kendini açıkça göstermektedir.

Burada şunu hatırlamadan geçmek olmaz. Rahmetli Y.Kenan Özbel; Paris'te Türk Köylü Çorapları Sergisi'ni açtığı zaman sanat eleştirmeni Piere Mazars sergi hakkındaki düşüncelerini şöyle dile getiriyordu. "Op-art sanat akımının gerçek öncülerinin Türk kadınları olduğunu anladığım çorap medeniyetini bize iki çorap boyunda bir adam tanıtmıştır". (Soysaldı, 1995: 60)

*Zemin ve alın desenleri*; Kısa kenar bordür sınırının hemen üstünde ve uzun kenarlarda, bazen kenar boyunca ince bir hat şeklinde alın deseni ile bağlantılı olarak, bazen sadece baş üstüne gelen *alın deseni* olarak bilinen bordürlerde, bazen de orta zeminde uygulanan küçük motifler uygulanır. Bu motiflerde *dokumanın kendi atkuları arasına fazladan kalın ve renkli, desen (bezeme-motif) atkısı geçirme tekniği* uygulanır. Bu bezemeli dokuma tekniğinde desen atkısı motif sınırları içindeki çözümlü aralığında bezayağı bağlama ile gidiş-dönüş yaparak fazladan bir atkı sırası oluşturur. Bu desen tekniği Bayburt,

Erzurum, Erzincan ehram dokumalarında, Marmara ve Karadeniz Bölgesi peşkir, Uçkur dokumaları ile Muğla-Yeşilyurt dastar dokumalarında, Balkanlarda, Kırım ve Kazan Tatarlarının benzer dokumalarında da karşımıza çıkmaktadır (Bkz; Akpınarlı, 2004, Kahveci, 1998, Sarıoğlu, 1999).

Alın deseni örtmenin uzun kenarın tam ortasına yerleştirilir. Her iki uzun kenarda alın deseni vardır ve farklıdır. Böylece farklı ve her iki tarafı değişerek kullanım imkânı vardır. Bu örtmenin daha uzun zaman dayanmasını ve kullanımı için kolaylık sağlar. Zemin ve alın deseninde kullanılan motifler arasında en öne çıkanları 1- goguk, 2- para, 3- kelebek 4- gaydırak, motifleri yoğunluktadır.



Fotoğraf 9. Göynük örtmelerinin alın deseni örnekleri. Soldan sağa doğru; 2.sırada kelebekli. 6. sırada paralı ve hepsinde goguklu. motifleri görülmektedir.

1- Goguk: dokumanın boyu yönünde alın kısmında sıralanan V harfi şeklindedir. Bazen birleşen uçlarda farklı renk kullanılmış, bazen içleri farklı renkte doldurulmuş, bazen de iç içe geçmiş, biçimlerde uygulanmıştır. Göynüğün Güney komşusu Nallıhan da da aynı motif tespit edilmiştir (Onuk ve ark., 2005: 394). TDK. Bitki Adları Sözlüğünde Gügük: lâle olarak verilmiştir. Bu bilgi gügük ile goguk arasında aksan farkı olduğunu düşündürmektedir. (Baytop, 1994: 123)

2- Para: yuvarlak bir top ya da daire biçimidir. Bu motif de gogukta olduğu gibi bazen ortasında farklı renk kullanılarak bir çiçeğe benzetilmiş, bazen de yarım

daire veya oval biçimlerde isimlendirilemeyen süsleme unsurları şeklinde görülmektedir.

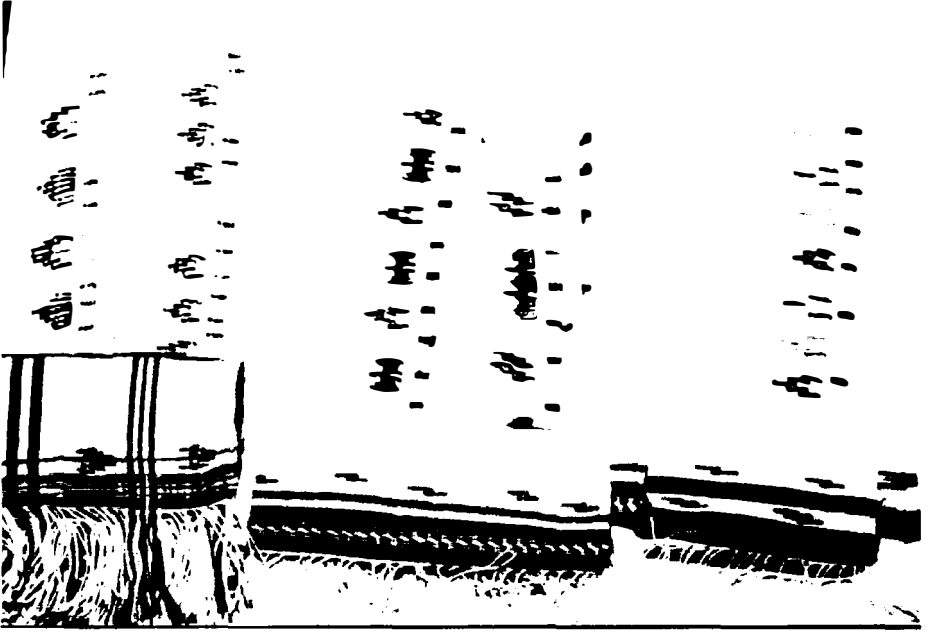
3- Kelebek: iki üçgen kanadın birleşiminden meydana gelmiştir.

4- Gaydırak (kaydırak) hem zeminde hem baş desenlerinde görülmektedir.

Ancak uygulanma tekniği farklıdır.

### **Biçimlendirme özellikleri**

Örtmelerin kısa kenarlarında uygulanan bordür şeklindeki desenlerde bir motifin tekrarı ile oluşturulan bağlantılı ya da bağlantısız sıralamalı kompozisyonlar görülmektedir. Kısa kenar bordür üstü ve uzun kenar desenlerinde ise bağlantısız sıralamalı kompozisyonlar görülmektedir.



Fotoğraf 10. Hasanlar köyü. Son on yılda dokunan örtmelerden örnekler.

Soldan sağa 1- goguk, 2- burma baş ve alın deseni kelebek, 3- gaydırak

Örtme desenlerinde 30 yıl öncesine kadar oldukça detaylı desenler uygulanırken son yıllarda özellikle son 10 yılda baş desenlerinden vazgeçildiği, renk sıralamaları ile çizgili- çubuklu bordürler tercih edildiği söylenebilir. Alın desenlerinde ise çok renkli ve sadece alın üzerine gelen yerde desen uygulandığı görülmektedir.

### Renk özellikleri

Göynük örtmelerinin zemin renkleri genellikle beyazdır. Fitillerde ise çoğunlukla beyaz, bordo, yeşil ve sarı renkler kullanılmıştır. Kısa kenar bordür zemini genellikle bordo yada koyu kırmızıdır. Desen renkleri ise beyaz, koyu ve açık yeşil, parlak sarı ve saman sarısı, açık kiremit kırmızısı, koyu mavi ve siyahtır. Bordür dışındaki desenlerde beyaz dışındaki bütün renkler kullanılır. Ancak son yıllardaki örtmelerde desen ve fitil ipliklerinde orlon kullanıldığından oldukça çeşitli renkler dikkati çekmektedir.

### Ek kenar süslemeleri

Örtmelerde yörede tokalı adı verilen kenar süsleme yöntemi uygulanmaktadır. bu aslında basit bir püskül bağlama yöntemidir. Kısa kenarda fazla bırakılan çözümlerden 5-6 adet alınıp bükülür, aynı yönde bükülen bir diğeri ile birleştirilir ve ters yönde bükülerek çift katlı bükümlü saçak oluşturulur. 1-1.5 cm'lik bükümlü saçak düğümlenerek sabitlenir. 3-3.5 cm. boyunda az bükümlü kırmızı desen ipliğinden hazırlanan püskül ortasından bükümlü saçak ucuna bağlanır. Tokalar (püsküller) mutlaka kırmızıdır. Alan, Sifyanlar, Hasanlar, Tepebaşı, Dağhacılar, Dağşeyhler ve Tekirler köylerinde *tokalı* yani kısa kenarları püsküllüdür. Susuz, Umurlar, Bulanık, Değirmenözü ve Hisarözü köylerinde ise *tokasız* yani kısa kenarları püskülsüz bükümlü saçaklıdır. Ancak son dönem örtmelerin kenar süslemeleri sadece saçaklıdır.

Sonuç olarak; Bolu ili Göynük ilçesi çevre köylerinde dokunan örtmeler beyaz pamuklu ve bezayağı örgülü aynı zamanda fitilli veya çatkılı zemin dokusuna sahiptir. Kısa kenarlarda atkı yüzlü ve atkı desenli dokuma tekniğindeki bordürlerde geometrik biçimli desenler, uzun kenarlarda ise alın desenleri ve bazen de alın deseni ile kısa kenar desenleri bağlantılı olarak atkı aralarına fazladan desen atkısı geçirme tekniğinde eğri hatlı desenler yer almaktadır.

Örtmelerde 30 yıl öncesine kadar *renkli ipek ve pamuk iplikler* kullanılırken bugün desenlerde ve fitillerde orlon kullanılmaktadır. Ayrıca desenlerde olabildiğince az motif kullanımı ve kısa kenar bordürlerinde yozlaşma görülmektedir. Günümüzde işlevini kaybeden bu dokumalar sadece dağ köylerinde nadiren yapılmaktadır. *Düzen* denilen tezgâhlarda düz beyaz pamuklu bez ve alaca dokumalar yapılmaktadır.

Göynük halk eğitim merkezi tarafından hazırlanacak bir proje kapsamında kooperatifleşmeye teşvik edilerek, kurslar düzenlenerek bu değerli dokumalara güncel işlev kazandırılmalıdır. Fuarlara katılarak, internet yayınları ile sergiler düzenlenerek ve büyük firmaların ürünlerinde kullanımı sağlanarak yöre köylerinde iş imkânları yaratılabilir.

**Kaynaklar:**

AKPINARLI, H.Feriha, “Kırım El Sanatlarının Dünü ve Bugünü”, AKDveTYK., Atatürk Kültür Merkezi Yay.Ankara 2004.

BAYTOP, Turhan, “Türkçe Bitki Adları Sözlüğü”, AKDveTYK., Türk Dil Kurumu Yayınları 578, Ankara, 1994

ONUK, Taciser, AKPINARLI, H.Feriha, ORTAÇ, H.Serpil, AYDA, Deniz, KÜÇÜKKÖMÜRLER, Saime, KÖKLÜ, Hülya, “Ankara ili El Sanatları ve Beslenme Kültürü”, AKDveTYK., Atatürk Kültür Merkezi Yay.Ankara 2005.

ÖGEL Bahaeddin, “Türk Kültür Tarihine Giriş III”, Kültür Bakanlığı yay:244, Ankara,1978.

SARIOĞLU, Halide, “Nallıhan Ve Göynük Yöresi Mekikli El Dokumacılığı”, ERDEM, AKDveTYK., Atatürk Kültür Merkezi Yay. S: 30 (Halı Özel Sayısı-III), Cilt: 10 Ankara, 1999.

SOYSALDI, Aysen, “Prof.Y. Kenen Özbel Ve Koleksiyonu”, SANAT, Kültür Bakanlığı Yay. S:8, Ankara,1995.

SOYSALDI, Aysen, “Türk Kilimlerinde Dokuma Teknikleri ve Boyama Özellikleri”, ERDEM, AKDveTYK., Atatürk Kültür Merkezi Yay. S: 30 (Halı Özel Sayısı-III), Cilt: 10 Ankara, 1999.

**Kaynak Kişiler:**

Emine Öztürk, Tepebaşı köyü, 50 yaşında, İlkokul mezunu, Aksaklardan gelin gelmiş. (dokumacı).

Emine Çavdar, Hasanlar Köyü, 55 yaşında, İlkokul mezunu, (dokumacı).

Fatma Acar, Hasanlar Köyü, 65 yaşında, İlkokul mezunu, (dokumacı).

Fatma Arı, Hasanlar Köyü, 68 yaşında, Okuma yazma bilmiyor, (dokumacı).

Fatma Eker, Tepebaşı köyü, 65 yaşında, İlkokul mezunu, (dokumacı).

Hacer Çetinkaya, Hasanlar Köyü, 50 yaşında, Okuma yazma bilmiyor, (dokumacı).

Yusuf Karar, Göynük Merkez, emekli öğretmen, tuhafiyeci (Butik Muallim).

Not: Göynük Halk Eğitimi merkezi müdürlüğüne rehberlik ve yardımlarından dolayı teşekkür ederim.