

ÇOCUK GELİŞİMİ BÖLÜMÜ ÖĞRENCİLERİNİN PSİKOLOJİK İHTİYAÇ DÜZEYLERİNİN DEMOGRAFİK ÖZELLİKLERİNE GÖRE BELİRLENMESİ¹

Bahar ÖZET² Neşe DURAN³ Güldalı AYBAŞ⁴

Özet

Bu araştırmada Çocuk Gelişimi Bölümü birinci sınıf öğrencilerinin psikolojik ihtiyaç düzeylerinin bazı demografik özelliklerine göre belirlenmesi amaçlanmıştır. Araştırmaya İstanbul ilinde bulunan özel bir üniversitede eğitimine devam eden basit rastgele örneklem yöntemiyle seçilen 82 Çocuk Gelişimi Bölümü birinci sınıf öğrencisi dahil edilmiştir. Eşzamanlı karma araştırma yönteminin kullanıldığı bu araştırmada nicel alanda betimleyici bir araştırma modeli olan ilişkisel tarama modeli nitel alanda ise olgu bilim deseni kullanılmıştır. Veriler demografik bilgi formu ve Psikolojik İhtiyaçlar Ölçeği kullanılarak toplanmıştır. Veri analizi sürecinde, yüzde, frekans, standart sapma, aritmetik ortalama, tek yönlü varyans analizi (ANOVA) ve bağımsız örneklem t-testi gibi istatistiksel yöntemler kullanılmıştır. Nitel verilerin analizinde içerik analizinden faydalanılmıştır. Analiz sonuçları birlikte değerlendirilmiş ve tartışılmıştır. Çalışmanın sonucunda Çocuk Gelişim Bölümü birinci sınıf öğrencilerinin psikolojik ihtiyaç düzeylerinin burs durumuna, sosyo-ekonomik düzeye, öğrencilerin ikamet ettikleri yere, ailelerinin medeni durumuna, mezun oldukları lise türüne, anne eğitim durumuna ve kardeş sayısına göre anlamlı farklılık göstermediği belirtilirken, bölümünü isteyerek seçmelerine, yaşlarına ve babanın eğitim durumuna göre anlamlı bir farklılık gösterdiği ifade edilmiştir.

Anahtar Kelimeler: Psikolojik İhtiyaçlar, Çocuk Gelişimi, Beliren Yetişkinlik Dönemi

¹Bu araştırma 13. Uluslararası Kadın Çocuk Sağlığı ve Eğitimi Kongresi'nde tam metin bildiri olarak sunulmuştur.

²Çocuk Gelişimi Uzmanı Aydın Üniversitesi, baharozet@gmail.com

³Öğr. Gör. Gedik Üniversitesi, nese.duran@gedik.edu.tr

⁴Dr. Öğr. Üyesi, guldaliaybas@aydin.edu.tr

DETERMINATION OF PSYCHOLOGICAL NEED LEVELS OF CHILD DEVELOPMENT DEPARTMENT STUDENTS ACCORDING TO DEMOGRAPHIC CHARACTERISTICS

Abstract

This study aimed to determine the psychological needs levels of first-year students of the Child Development Department according to some demographic characteristics. 82 first-year students of the Child Development Department who were selected by simple random sampling method and who were continuing their education at a private

university in Istanbul were included in the study. In this study where the simultaneous mixed research method was used, the relational screening model, which is a descriptive research model in the quantitative field, and the phenomenological design in the qualitative field were used. Data were collected using the demographic information form and the Psychological Needs Scale. In the data analysis process, statistical methods such as percentage, frequency, standard deviation, arithmetic mean, one-way analysis of variance (ANOVA) and independent samples t-test were used. Content analysis was used in the analysis of qualitative data. The analysis results were evaluated and discussed together. As a result of the study, it was stated that the psychological need levels of first-year students of the Child Development Department did not differ significantly according to scholarship status, socio-economic level, place of residence of the students, marital status of their families, type of high school they graduated from, mother's education level and number of siblings, but it did show a significant difference according to whether they chose the department willingly, their age and father's education level.

Keywords: Psychological Needs, Child Development, Emerging Adulthood Period

Giriş

Döllenme ile başlayan gelişim süreci biyolojik, bilişsel ve sosyal-duygusal boyutları içeren ve tüm yaşam süresince devam eden karmaşık bir olgudur (Özet, 2022). Gelişim daha iyi anlamlandırılabilme ve düzenleme amacıyla dönemlere ayrılır. Gelişim dönemleri bireyin hayatında belirli özelliklerle tanımlanmış zaman dilimleridir. Bireyin yaşamı boyunca geçirdiği farklı evreleri ifade eden dönemler sırasıyla; doğum öncesi, bebeklik, ilk çocukluk, orta ve ileri çocukluk, ergenlik, ilk yetişkinlik, orta yetişkinlik ve ileri yetişkinlik dönemleri olarak adlandırılmaktadır (Santrock, 2021). Kişinin geçirdiği her gelişim döneminin kendine özgü özellikleriyle beraber gelişim görevleri de vardır (Eşici, 2021; Özet, 2022; Duran ve Ülküer, 2019; Duran ve Ülküer, 2021).

Beliren Yetişkinlik Dönemi

Gelişim dönemlerinden ergenlikten sonra gelen “ilk yetişkinlik” ya da “beliren yetişkinlik” adı verilen gelişim dönemi yirmili yaşların başından başlayarak otuzlu yaşlar boyunca devam etmektedir (Fincham ve Cui, 2011). Bu dönem kişiler için kariyerlerini geliştirerek bireysel ve ekonomik bağımsızlık kazanma, yakın sosyal ilişkiler kurma, eş seçme, aile oluşturma ve çocuk sahibi olup onlara bakma zamanıdır (Santrock, 2021). Başka bir bakış açısıyla beliren yetişkinlik döneminde kişilerde

kimlik arayışının devam ediyor olması, istikrarsızlıkların görülmesi ve kişinin benliğine odaklanması gözlenmektedir (Arnett, 2023).

Beliren yetişkinlik döneminde bulunan bireylerin gelişimlerinin de devam etmesiyle belli başlı ihtiyaçları ortaya çıkmaktadır. İnsanların doğasında yer alan ihtiyaçlar, kişisel ve özgün bir nitelik taşır; bu, güdü, motivasyon, istek, gereksinim, arzu, umut ve başarıma arzusu gibi yüksek dürtüleri içerir. Tüm psiko-sosyal ihtiyaçlar genellikle temel ihtiyaçlar olarak adlandırılır ve insanların davranışlarını yönlendiren önemli etkenler arasında yer alır (Gündoğdu ve Yavuzer, 2012; Kesici vd., 2003). Bu gereksinimlerin en önemlilerinden biri psikolojik ihtiyaçlardır.

Psikolojik İhtiyaçlar ve Kuramsal Çerçeve

Bireyin sahip olduğu ihtiyaçların tanımı kuramcılara göre farklılık göstermektedir. Temel ihtiyaçlar genellikle bireylerin barınak, yiyecek, su, kıyafet gibi hayatta kalmak için gereksinim duyduğu ihtiyaçlar olarak ifade edilmektedir (Büyükbayraktar vd., 2018). Temel ihtiyaçlarla beraber kişinin güven ve psikolojik ihtiyaçları da yaşam kalitesini etkilemektedir. Psikolojik ihtiyaçlar kavramını sevgi ve ait olma boyutlarıyla literatürde ilk defa Abraham Maslow (1943) kullanmıştır. Maslow'un temel ihtiyaçlar hiyerarşinde basitten karmaşığa doğru gidilmektedir. İhtiyaçların hiyerarşik sıralaması bireyin gereksinimleri doğrultusunda önem sırasına göre şu şekildedir: fizyolojik ihtiyaçlar, emniyet ve güvenlik ihtiyacı, sevgi ve aidiyet ihtiyacı, saygı ihtiyacı ve kendini gerçekleştirme ihtiyacı (Hopper, 2020; Kaya ve Altun, 2015; İnanç ve Yerlikaya, 2020). Kişi bu hiyerarşide en basit ihtiyaçları giderilmeden diğerlerine geçememektedir.

William Glasser (1989) ise başlangıçta Kontrol Teorisi adıyla başlayıp, Seçim Teorisi olarak yeniden adlandırdığı kuramında psikolojik ihtiyaçlara değinmiştir. Glasser (2003) temel ihtiyaçlar şeklinde bahsettiği psikolojik ihtiyaçların alt boyutlarını sevgi ve ait olma, güç, özgürlük ve eğlence olarak belirtmiştir. Glasser seçim teorisinde bu temel psikolojik ihtiyaçların kişiyi güdüleyerek eylem yapmaya yönelttiğini savunmaktadır (Usta, 2019). Sevme-sevilme ve ait olma ihtiyacı kişilerin temel ihtiyacı olarak kabul edilmekle beraber ait olma kişinin ihtiyacı olan sevgiyi ve sosyal bağ kurma isteğini ifade eder. Güç ise hayatımızı kontrol edebilmeyi başarabilmek için hissedilen ihtiyaçtır. Özgürlük tercihlerimizi kendimizin yapmasına ve istediğimiz

yere gidebiliyor olmamıza duyulan ihtiyaçtır. Son olarak eğlence kişiyi yeni şeyler öğrenmeye güdüleyen, oyun esnasında, yeni şeyler öğrenirken, ya da bir durum ile alakalı çözüm üretirken hissettiğimiz zevklere duyulan ihtiyaçtır (Eşici 2021; Eşici ve Özbay, 2020).

Öz Belirleme Kuramı'nın öncüleri Deci ve Ryan (2000), Glasser'ı takiben psikolojik ihtiyaçlar kavramı yeterlilik, özerklik ve ilişkili olma olmak üzere üç temel boyut üzerinden açıklanmıştır (Şahin ve Fidan, 2009). Bu psikolojik ihtiyaçlardan yeterlilik; sahip olduğumuz potansiyele ulaşma, kişinin sahip olduğu etkinlik ve ustalık duygusunu ifade etmektedir, özerklik; kişinin eylemlerini düzenleyebilme yetisi ,bilinçli bir şekilde kendi kararlarını verebilme ve davranışlarımızın sorumlusunun kendimiz olduğunu algılama yetimiz, ilişkili olma ise kişinin saygı duyulduğunun, çevreyle sosyal etkileşimde bulunma gerekliliğini, kişinin kendisini diğer insanlarla ve sosyal çevresiyle ilgili ve bağlantılı hissetmesi ihtiyacını kapsamaktadır (Deci ve Ryan, 1985, 2000). Evrenselliği kabul edilen temel psikolojik ihtiyaçlardan ilişkili olma, yeterlik ve otonominin tatmini bireylerin sağlıklı bir öz benliğe ulaşmalarını kolaylaştırmakta ve psikolojik iyi oluşlarını etkilemektedir (Deci ve Ryan, 1985, 2000).

Henning vd. (2019), temel psikolojik ihtiyaçlardan olan özerkliğin, ilişki kurma ve yeterliliğin karşılanabilmesi kişinin sahip olduğu yüksek refah ile ilişkili olduğunu belirtmiştir. Özerklik içinde uyum yakalayabilmeyi, iradeyi kullanabilmeyi, iç kontrole sahip olmayı ve seçim yapabilmeyi içerir. İnsanlar nasıl ki hayatta sağlıklı kalabilmek için gerekli besinlere ihtiyaç duyuyorlarsa, aynı şekilde kişinin refaha ulaşması için bu üç temel psikolojik ihtiyacın karşılanması gereklidir (Kanoğlu, 2007).

Yapılan çalışmalar özerklik, ilişki kurma ve yeterlilik psikolojik ihtiyaçlarının tatmini ile kişinin refah düzeyinin ilişkilendirildiğini göstermiştir (Chen vd., 2015; Eşici ve Özbay, 2020; Williams vd., 2000). Özerklik, yeterlilik ve ilişkililik olan üç temel psikolojik ihtiyaç herhangi bir şekilde ihmal edilir ya da engellenirse kişilerde motivasyon eksikliği, psikolojik olarak düşüş, saldırganlık ve enerji kaybı gözlenebilmektedir (Ryan ve La Guardia, 2000; Staub, 2003).

Psikolojik ihtiyaçların insanda doğuştan var olduğu sonradan öğrenilmediğini belirtilmektedir (Deci ve Ryan, 2000; Ryan ve Deci, 2017, 2024). Temel psikolojik

ihtiyaçların karşılanması kişinin optimal psikolojik sağlığa ulaşması için gereklidir. Psikolojik ihtiyaçlar kişinin öğrenme sürecinde, kişiler ile kurduğu ilişkilerde, fiziksel ve sosyal olarak bulunduğumuz çevreye uyum sağlama sürecinde önemli bir etkiye sahiptir (Ross-Plourde ve Basque, 2019). Psikolojik ihtiyaçların karşılanması kişilerin hayatlarını sağlıklı bir şekilde sürdürebilmesi için gerekli olan refah düzeyine ulaşmaları için önemlidir. Öz Belirleme Kuramı temel psikolojik ihtiyaçların giderilmesinin ne denli önemli olduğunu vurgulayarak bu ihtiyaçlarının tatmininin insanda olumlu duygulanımla beraber ruhsal sağlığı iyileştirdiğini savunmaktadır (Schutte ve Malouff, 2021). Kişi psikolojik ihtiyaçlarının giderilmesinde başarısızlık yaşarsa pasifleşebilmektedir (Eşici ve Özbay, 2020).

Çalışmanın Amacı ve Önemi

Bireyin davranışlarının temelinde yer alan psikolojik ihtiyaçların anlaşılması ruh sağlığı profesyonelleri, eğitimciler ve araştırmacılar için hayati bir önem arz etmektedir. Aynı zamanda bireyin davranışlarını anlama ve kişinin ruh sağlığına yönelik etkili müdahaleler geliştirme konusunda temel bir adımdır. Bu müdahalelerin bilinmesi esasen bireyin psikolojik ihtiyacının demografik özelliklerinin bilinmesiyle doğrudan ilişkili olduğunun önemini ortaya koymaktadır. Literatür incelendiğinde demografik bilgi formuyla psikolojik ihtiyaçlar ölçeğinin birlikte uygulandığı sınırlı sayıda çalışma bulunması bu konuda büyük bir boşluk olduğunu göstermektedir. Literatürde bulunan çalışmaların örneklerinin ise çoğunlukla çocuk ve ergenlerle temel psikolojik ihtiyaçlar ölçeği kullanılarak yapıldığı görülmektedir. Demografik bilgi formuyla psikolojik ihtiyaçlar ölçeğinin birlikte uygulandığı ve üniversite öğrencileriyle yapılan çok az sayıda çalışma bulunmaktadır.

Alanyazın incelendiğinde sınıf öğretmeni adaylarının psikolojik iyi oluş hallerinin yaşa, kardeş sayısına, mezun olunan lise türüne ve anne-baba eğitim düzeyine göre (Sarıtaş, 2019), Türkiye'de eğitim gören Türk Cumhuriyetleri ve Türk üniversite öğrencilerinin psikolojik yardım arama tutumları, psikolojik ihtiyaçları ve psikolojik uyumlarının sosyo-ekonomik düzeylerine göre (Anna Berdiyev, 2006), eğitim fakültesi öğrencilerinin psikolojik ihtiyaçlarının anne-baba eğitim düzeyine göre (Çelikkaleli ve Gündoğdu, 2005; Uysal, 2006), üniversite öğrencilerinin psikolojik sağlamlık düzeylerinin kardeş sayısına göre (Açıkgöz, 2016; Atarbay, 2017; Aydın ve

Egemberdiyeva, 2018; Bahadır, 2009), yabancı uyruklu üniversite öğrencilerinin temel psikolojik ihtiyaçlarının, psikolojik sağlık ve ihtiyaç durumunun anne-baba eğitim durumuna göre (Yiğit, 2012), lise öğrencilerinin bazı psikolojik ihtiyaçlarının anne-baba eğitim düzeyine göre (Çelikkaleli vd., 2005), ergenlerde psikolojik sağlık ve psikolojik ihtiyaç doyumunun anne-baba eğitim düzeyine göre (Toprak, 2014), 12-17 yaş arası sporcuların psikolojik ihtiyaçlarının anne-baba eğitim düzeyine göre (Bayraktar, 2011) ve son olarak lisans öğrencilerinin ikamet ettikleri yere göre (İlgan vd., 2015) psikolojik ihtiyaç düzeylerinin incelendiği çalışmalara rastlamak mümkündür.

Literatürde yer alan çalışmalar incelendiğinde beliren yetişkinlik dönemiyle birlikte cinsiyet, yaş, mezun olunan lise, anne-baba birliktelik durumu, anne-baba vefat durumu, anne eğitim düzeyi, baba eğitim düzeyi, ikamet edilen yer, sosyo-ekonomik düzey, burs durumu, kardeş sayısı ve bölümü isteyerek seçip seçmeme durumlarını psikolojik ihtiyaç düzeyine etkisinin araştırıldığı çalışmaya rastlanmamaktadır. Bu doğrultuda yapılan çalışma ile beliren yetişkinlik döneminde olan Çocuk Gelişimi Bölümü birinci sınıf öğrencilerinin demografik özelliklerinin ve bölüm seçme nedenlerinin psikolojik ihtiyaç düzeylerini nasıl etkilediğinin belirlenmesi noktasında literatürde yer alan boşluğun doldurulmasını amaçlamaktadır. Bu doğrultuda çalışmanın amacı Çocuk Gelişimi Bölümü birinci sınıf öğrencilerinin psikolojik ihtiyaç düzeylerinin demografik özelliklerine göre belirlenmesidir. Bu amaç doğrultusunda aşağıdaki sorulara yanıt aranmıştır:

- Çocuk Gelişimi Bölümü öğrencilerinin psikolojik ihtiyaç düzeyleri yaşa göre farklılaşmakta mıdır?
- Çocuk Gelişimi Bölümü öğrencilerinin psikolojik ihtiyaç düzeyleri mezun olunan liseye göre farklılaşmakta mıdır?
- Çocuk Gelişimi Bölümü öğrencilerinin psikolojik ihtiyaç düzeyleri anne-baba birliktelik ya da vefat durumuna göre farklılaşmakta mıdır?
- Çocuk Gelişimi Bölümü öğrencilerinin psikolojik ihtiyaç düzeyleri anne-baba eğitim düzeyine göre farklılaşmakta mıdır?
- Çocuk Gelişimi Bölümü öğrencilerinin psikolojik ihtiyaç düzeyleri ikamet edilen yere göre farklılaşmakta mıdır?

- Çocuk Gelişimi Bölümü öğrencilerinin psikolojik ihtiyaç düzeyleri sosyo-ekonomik düzey ve burs durumuna göre farklılaşmakta mıdır?
- Çocuk Gelişimi Bölümü öğrencilerinin psikolojik ihtiyaç düzeyleri kardeş sayısına göre farklılaşmakta mıdır?
- Çocuk Gelişimi Bölümü öğrencilerinin psikolojik ihtiyaç düzeyleri bölümü isteyerek seçip seçmeme durumuna göre farklılaşmakta mıdır?

Yöntem

Bu bölümde araştırmanın modeli, evren ve örnekleme, veri toplama araçları, veri toplama süreci ve değerlendirme-analiz aşamalarına dair istatistiksel olarak sıralı açıklamalara yer verilmiştir.

Araştırmanın Modeli

Çocuk Gelişimi Bölümü birinci sınıf öğrencilerinin psikolojik ihtiyaç düzeylerinin demografik özelliklerine göre belirlenmesi amacıyla gerçekleştirilen bu çalışmada karma araştırma yöntemi kullanılmıştır. Karma yöntemin eşzamanlı tasarımının kullanıldığı çalışmada nitel ve nicel veriler aynı süreçte toplanmış, ayrı ayrı analiz edilmiştir (Aydın-Çakır & Türkeş-Kılıç, 2021). İki farklı analiz sonucu ulaşılan sonuçlar birlikte tartışılarak değerlendirilmiştir.

Nicel kısımda, Çocuk Gelişimi Bölümü öğrencilerinin psikolojik ihtiyaçlarının demografik değişkenlerle ilişkisini anlamak için ilişkisel tarama modeli kullanılmıştır. İlişkisel tarama modelleri, "iki ya da daha fazla değişken arasında birlikte değişimin varlığını ve/veya derecesini belirlemeyi amaçlayan araştırma modelleri" olarak tanımlanmaktadır. İlişkisel tarama modellerinden olan karşılaştırma türünde en az iki değişken bulunur ve bunlardan birine (sınanmak istenen bağımsız değişkene) göre gruplar oluşturularak diğer değişkene (bağımlı değişkene) göre aralarında bir farklılaşma olup olmadığı incelenir (Yarkın, 2014).

Araştırmanın nitel boyutu olgu bilim deseni (fenomenoloji) doğrultusunda gerçekleştirilmiştir. Fenomonoloji hayatın içinde var olan olgularla ilgili bilgilerin kaynağından elde edilerek, değiştirilmeden ve normal akışında somutlaştırılarak dışarıya aktarılmasıdır (Maxwell, 2008).

Araştırmanın Geçerlik ve Güvenirliği

Araştırmanın kapsam geçerliğinin sağlanması amacıyla uzman görüşüne başvurulmuş, akademisyen onayı alınmış, veri toplama araçları çeşitlendirilmiş ve dış denetçiler ile süreç takip edilmiştir (Cresswell, 2009; Merriam, 2013). Güvenirliğin sağlanması adına nitel sorulara verilen cevaplar transkript edilmiş ve analiz süreci iki farklı araştırmacı ile yürütülmüştür. Araştırmacılar katılımcıların verdiği cevapların kodlanması sürecinde birbirlerinden bağımsız analizlerde bulunmuşlardır. Miles ve Huberman (1994), kodlayıcılar arası güvenirlilik katsayısının yaklaşık .80 olmasını önermektedir. Yapılan çalışmada kodlayıcılar arası görüş birliği ve ayrılığı katsayıları tespit edilerek, (güvenirlilik = görüş birliği / görüş birliği + görüş ayrılığı) formülü neticesinde uzlaşma birliği katsayısı 0.82 olarak hesaplanmıştır.

Araştırmanın Evren ve Örnekleme

Bu araştırmanın evrenini 2023-2024 eğitim-öğretim yılı içerisinde İstanbul ilinde yer alan 103 kadın ve 1 erkek olarak toplamda 104 kişi olan Aydın Üniversitesi Çocuk Gelişimi Bölümü birinci sınıf öğrencileri oluşturmaktadır. Evrenden basit rastgele örneklem yöntemiyle 82 kadın (evrenin %78,8'i) seçilmiştir. Basit rastgele örneklemede tüm kişiler eşit seçilme şansına sahiptir (Kılıç, 2012). Evrenden çalışmaya gönüllü olarak katılmak isteyen kişiler listelenmiş ve seçilmiştir. Araştırmanın örneklemini oluşturan katılımcılara ait demografik bilgiler Tablo 1'de sunulmuştur.

Tablo 1. *Katılımcılara Ait Demografik Bilgilerin Dağılımının Sonuçları*

		<i>n</i>	<i>%</i>
Cinsiyet	Kadın	82	100.0
Yaş	18-21	76	92.7
	22 ve üzeri	6	7.3
Kardeş Sayısı	1 kardeş	20	24.4
	2 kardeş	27	32.9
	3 ve üstü kardeş	35	42.7
Mezun Olunan Lise	Meslek lisesi	21	25.6
	Düz lise	33	40.2
	Diğer	28	34.1
Aile Durumu	Anne baba evli	72	87.8

	Anne baba boşanmış	10	12.2
Anne Eğitim Durumu	İlkokul	39	47.6
	Ortaokul	11	13.4
	Lise	25	30.5
	Üniversite ve üstü	7	8.5
Baba Eğitim Durumu	İlkokul	21	25.6
	Ortaokul	20	24.4
	Lise	31	37.8
	Üniversite ve üstü	10	12.2
İkamet Yeri	Aile ile birlikte	73	89.0
	Yurt	9	11.0
Burs Durumu	Tam burslu	13	15.9
	Yarı burslu	69	84.1
Sosyoekonomik Düzey	Orta	38	46.3
	İyi	44	53.7
Çocuk Gelişimi Bölümü'nü İsteyerek Seçme Durumu	Evet	71	86.6
	Hayır	11	13.4
	Toplam	82	100.0

Yukarıdaki tabloya ait bilgiler değerlendirildiğinde katılımcıların tamamı (100,0) kadındır. Yüzde 92,7'si 18-21 yaş aralığındadır. Yüzde 42,7'sinin 3 veya daha fazla kardeşi vardır. Yüzde 40,2'si düz lise mezunudur. Yüzde 87,8'sinin anne ve babası evlidir. Yüzde 47,6'sının annesi ilkokul mezunu, yüzde 37,8'inin babası lise mezunudur. Katılımcıların yüzde 89,0'u ailesi ile birlikte yaşamaktadır. Yüzde 84,1'i yarı bursludur. Yüzde 53,7'si orta derece sosyoekonomik düzeye sahiptir ve yüzde 86,6'sı Çocuk Gelişimi Bölümü'nü isteyerek seçmiştir.

Araştırmanın Veri Toplama Araçları

Üniversite öğrencilerinin psikolojik ihtiyaç düzeylerinin demografik değişkenlerine göre incelendiği bu araştırmada veri toplama araçları olarak “Demografik Bilgi Formu” ve “Psikolojik İhtiyaçlar Ölçeği” kullanılmıştır.

Demografik Bilgi Formu

Arařtırmacılar tarafından oluşturulmuş Demografik Bilgi Formunda üniversite birinci sınıf öğrencilerinin cinsiyet, yaş, mezun olunan lise, anne-baba birliktelik durumu, anne-baba vefat durumu, anne eğitim düzeyi, baba eğitim düzeyi, ikamet edilen yer, sosyo-ekonomik düzey, burs durumu, kardeş sayısı ve Çocuk Gelişimi Bölümü'nün seçilme sebebinin sorulmuştur. Demografik bilgi formu hazırlandıktan sonra iki ayrı uzmana ve bir dil bilimciye gönderilmiştir. Alınan dönütler doğrultusunda revize edilmiştir. Araştırmaya geçilmeden önce beş ayrı Çocuk Gelişimi Bölümü öğrencisi ile pilot çalışma gerçekleştirilmiştir. Soruların açık ve anlaşılır oldukları test edilmiştir.

Psikolojik İhtiyaçlar Ölçeği (PIÖ)

Çocuk Gelişimi Bölümü birinci sınıf öğrencilerin psikolojik ihtiyaçlarının düzeyini belirlemek için kullanılan, William Glasser'in Seçim Teorisi baz alınarak Eşici (2014) tarafından geliştirilen "Psikolojik İhtiyaçlar Ölçeği" veri toplama aracı olarak kullanılmıştır. Ölçekte toplam 25 madde ve 4 alt boyut bulunmaktadır. Ölçeğin maddeleri 5'li likert-tipinde ve "Her zaman" (5), "Genellikle" (4), "Ara sıra" (3), "Nadiren" (2), "Hiçbir zaman" (1) puan şeklinde puanlandırılmaktadır. Alt boyutlar ise sırasıyla sevgi/ait olma, özgürlük, güç ve eğlencedir. 1-7 arası maddeler "sevgi/ait olma" alt boyutunu, 8-12 arası maddeler "özgürlük" alt boyutunu, 13-17 arası maddeler "güç" alt boyutunu ve son olarak 18-25 arası maddeler "eğlence" alt boyutunu oluşturmaktadır. Sevgi/ait olma boyutunda "Ailem bana her fırsatta beni sevdiğini hissettirir" gibi aile sevgisine ilişkin sorular, özgürlük boyutunda "Hayatımda tercihlerimi kendim yaparım" şeklinde özgürlük temalı sorular, güç boyutunda "Kendimi aşmak için gayret gösteririm" gibi bireysel güç içerikli sorular ve eğlence boyutunda ise "Yeni bir şeyler öğrenirken keyif alırım" tarzında hayattan keyif alma durumunu ölçen maddeler vardır.

Ölçeğin puanlaması "Hiçbir zaman" 1, "Nadiren" 2, "Ara sıra" 3, "Genellikle" 4, "Her zaman" 5 puan şeklinde puanlanır. Ölçeğin "sevgi ve ait olma" boyutunda minimum 7 maksimum 35 puan, "özgürlük" boyutunda minimum 5 maksimum 25, "güç" boyutunda minimum 5 maksimum 25 puan ve "eğlence" boyutunda ise en az 8 en fazla 40 puan elde edilebilmektedir. Ölçeğin puanlaması her alt boyut için ayrı ayrı yapılmaktadır.

Ölçeğin güvenilirlik çalışması yapılmış, güvenilirlik katsayıları hesaplanmış ve Cronbach Alpha değerleri sevgi ve ait olma boyutu için $\alpha = .87$, özgürlük alt boyutu için $\alpha = .69$, güç alt boyutu için $\alpha = .66$, ve eğlence alt boyutu için $\alpha = .76$ bulunmuştur (Eşici, 2021) Psikolojik İhtiyaçlar Ölçeği'nin kararlılık katsayıları ise .66 ile .91 aralığında değişmektedir. Sevgi ve Ait Olma boyutunun kararlılık katsayısı ($r=.91$, $p<.001$), Özgürlük boyutunun test tekrarına ilişkin kararlılık katsayısı ($r=.66$, $p<.001$), Güç boyutunun test tekrarına ilişkin kararlılık katsayısı ($r=.82$, $p<.001$), ve Eğlence boyutunun test tekrarına ilişkin kararlılık katsayısı ($r=.70$, $p<.001$) olarak bulunmuştur.

Verilerin Toplanması

İstanbul Aydın Üniversitesi Çocuk Gelişimi Bölümü birinci sınıf öğrencilerine etik kurul izni alındıktan sonra “Demografik Bilgi Formu” ve “Psikolojik İhtiyaçlar Ölçeği” araştırmacılar tarafından gerekli açıklamalar yüz yüze yapılarak uygulanmıştır. Çalışmanın örneklemini gönüllülük esas alınarak oluşturan ilgili üniversite öğrencilerine veri toplama araçlarının cevaplanması için 20 dakika süre tanınmıştır.

Verilerin Analizi

Araştırmanın nicel kısmının istatistiksel analizleri SPSS 27 yazılımı kullanılarak yapılmıştır. Öncelikle, ölçeklerin iç tutarlılığı Cronbach Alfa katsayıları ile değerlendirilmiş ve bu değerlerin 0.60'ın üzerinde olduğu saptanmıştır (Kılıç, 2009) (Tablo 2). Daha sonra, ölçeklerin normal dağılım özelliklerini ayrıntılı bir şekilde incelemek için çeşitli analizler yapılmıştır. Bu inceleme sürecinde, ölçeklerin basıklık ve çarpıklık katsayıları, Kline'in (2005) önerdiği -3 ile +3 aralığındaki referans değerlerini karşıladığı belirlenmiştir (Tablo 2). Ölçeklerin demografik değişkenlere göre farklılıklarını anlamak amacıyla Bağımsız Gruplar t-testi ve ANOVA testleri uygulanmıştır. Tüm bu istatistiksel analizler, %95 güven aralığında ve p değeri 0.05 anlam düzeyi temel alınarak gerçekleştirilmiştir.

Araştırmanın nitel kısmının veri analizinde içerik analizi kullanılmıştır. Bir konuyla ilgili bilginin derinlemesine incelenmesi ve oluşan kavramlar arası ilişkinin ortaya çıkmasında içerik analizi etkili bir analiz yöntemidir (Yıldırım ve Şimşek, 2018).

Tablo 2. Psikolojik İhtiyaçlar Ölçeğine Ait Betimsel İstatistikler, Basıklık, Çarpıklık, Cronbach Alpha Katsayılarının İncelenmesi

	<i>n</i>	<i>Min</i>	<i>Maks</i>	\bar{X}	<i>SS</i>	<i>Basıklık</i> <i>k</i>	<i>Çarpıklık</i> <i>k</i>	<i>(α)</i>
Psikolojik İhtiyaçlar Ölçeği	82	38	97	76.61	13.88	0.37	-0.83	0.92
Sevgi ve Ait Olma	82	9	28	23.46	4.69	0.69	-1.16	0.89
Özgürlük	82	6	20	14.32	3.50	-0.78	-0.38	0.72
Güç	82	4	20	13.55	3.74	-0.03	-0.48	0.78
Eğlence	82	5	32	25.28	5.42	2.78	-1.41	0.84

Tablo 2’de yer alan bulgular, Çocuk Gelişimi Bölümü birinci sınıf öğrencilerinin Psikolojik İhtiyaçlar Ölçeğinden aldıkları puanların her bir alt boyut için normal dağılıma sahip olduğunu ($p>.05$) göstermiştir. Bu bulgu doğrultusunda, veriler parametrik testler kullanılarak analiz edilmiştir. İstatistiksel analizler sonucu elde edilen bulgular aşağıda detaylı olarak sunulmuştur.

Bulgular

Bu bölümde nicel kısımda karşılaştırma analizlerine, nitel kısımda ise içerik analizlerine dair bulgulara yer verilmiştir.

Karşılaştırma Analizleri

Bu kısımda, Psikolojik İhtiyaçlar Ölçeği puanlarının demografik faktörlere göre analiz edilmesi amacıyla Bağımsız Gruplar t-testi ve ANOVA testleri uygulandı. Elde edilen bulgular ilgili tablolarda detaylı bir şekilde sunulmuş ve açıklamalarına yer verilmiştir.

Tablo 3. Yaşa Göre Psikolojik İhtiyaçlar Ölçeği Puanlarının Karşılaştırılması

Bağımlı Değişkenler	18-21(n=76)		22 ve üzeri (n=6)		t	df	p
	\bar{X}	SS	\bar{X}	SS			
Psikolojik İhtiyaçlar Ölçeği	76.0 5	13.98	83.6 7	11.13	- 1.30	80	0.198
Sevgi ve Ait Olma	23.3 7	4.82	24.6 7	2.34	- 0.65	80	0.517
Özgürlük	14.0 8	3.46	17.3 3	2.73	- 2.24	80	0.028*
Güç	13.4 2	3.75	15.1 7	3.49	- 1.10	80	0.274
Eğlence	25.1 8	5.54	26.5 0	3.73	- 0.57	80	0.570

*** $p < .001$, ** $p < .01$, * $p < .05$ Kullanılan Test: Bağımsız Örneklem T-Testi

Yukarıdaki tabloya ait bilgiler değerlendirildiğinde, Psikolojik İhtiyaçlar Ölçeği, Sevgi ve Ait Olma, Güç, Eğlence yaşa göre yapılan incelemede, karşılaştırılan gruplar arası fark gözlemlenmemiştir ($p > .05$).

Özgürlük alt ölçeğinden ($t(80) = -2.24$, $p < .05$) aldıkları puanlar yaşa göre yapılan incelemede, karşılaştırılan gruplar arası fark gözlemlenmiştir. Ölçeklerden alınan ortalama puanlar değerlendirildiğinde 22 ve üzeri yaştakilerin puanları 18-21 yaş aralığındakilere göre daha fazla olduğu gözlemlenmiştir. Bu durum bireyin yaş ilerledikçe özgürlük hissini arttırdığını göstermektedir.

Tablo 4. Aile Medeni Durumuna Göre Psikolojik İhtiyaçlar Ölçeği Puanlarının Karşılaştırılması

Bağımlı Değişkenler	Anne baba evli (n=72)		Anne baba boşanmış (n=10)		t	df	p
	\bar{X}	SS	\bar{X}	SS			
Psikolojik İhtiyaçlar Ölçeği	77.9 7	12.51	66.8 0	19.42	1.77	10.062	0.107
Sevgi ve Ait Olma	23.8 1	4.53	21.0 0	5.33	1.80	80	0.076
Özgürlük	14.4 7	3.47	13.2 0	3.74	1.08	80	0.285
Güç	13.8 2	3.52	11.6 0	4.81	1.78	80	0.078

Eğlence	25.8 8	4.28	21.0 0	9.84	1.55	9.477	0.155
---------	-----------	------	-----------	------	------	-------	-------

*** $p < .001$, ** $p < .01$, * $p < .05$ Kullanılan Test: Bağımsız Örneklem T-Testi

Yukarıdaki tabloya ait bilgiler değerlendirildiğinde, Psikolojik İhtiyaçlar Ölçeği, Sevgi ve Ait Olma, Özgürlük, Güç, Eğlence aile medeni durumuna göre yapılan incelemede, karşılaştırılan gruplar arası fark gözlemlenmemiştir ($p > .05$). Ebeveynlerin boşanmış ya da evli olmasının bireylerin psikolojik ihtiyaç düzeylerinde anlamlı fark oluşturmamasının nedeni örneklemede evli çiftlere nazaran daha az sayıda boşanmış çift bulunmasından kaynaklanıyor olabilir.

Tablo 5. *İkamet Yerine Göre Psikolojik İhtiyaçlar Ölçeği Puanlarının Karşılaştırılması*

Bağımlı Değişkenler	Aile ile birlikte (n=73)		Yurt (n=9)		t	df	p
	\bar{X}	SS	\bar{X}	SS			
Psikolojik İhtiyaçlar Ölçeği	75.9 9	14.13	81.6 7	10.91	- 1.16	80	0.249
Sevgi ve Ait Olma	23.2 7	4.79	25.0 0	3.61	- 1.04	80	0.300
Özgürlük	14.1 5	3.52	15.6 7	3.24	- 1.23	80	0.223
Güç	13.4 7	3.84	14.2 2	2.82	- 0.57	80	0.570
Eğlence	25.1 0	5.52	26.7 8	4.55	- 0.88	80	0.383

*** $p < .001$, ** $p < .01$, * $p < .05$ Kullanılan Test: Bağımsız Örneklem T-Testi

Yukarıdaki tabloya ait bilgiler değerlendirildiğinde, Psikolojik İhtiyaçlar Ölçeği, Sevgi ve Ait Olma, Özgürlük, Güç, Eğlence ikamet yerine göre yapılan incelemede, karşılaştırılan gruplar arası fark gözlemlenmemiştir ($p > .05$).

Tablo 6. *Burs Durumuna Göre Psikolojik İhtiyaçlar Ölçeği Puanlarının Karşılaştırılması*

Bağımlı Değişkenler	Tam burslu(n=13)		Yarı burslu (n=69)		t	df	p
	\bar{X}	SS	\bar{X}	SS			
Psikolojik İhtiyaçlar Ölçeği	73.0 0	13.63	77.2 9	13.91	- 1.02	80	0.309

Sevgi ve Ait Olma	22.0 8	5.45	23.7 2	4.53	- 1.16	80	0.247
Özgürlük	12.9 2	3.30	14.5 8	3.50	- 1.58	80	0.118
Güç	13.4 6	3.31	13.5 7	3.84	- 0.09	80	0.928
Eğlence	24.5 4	4.59	25.4 2	5.58	- 0.54	80	0.594

*** $p < .001$, ** $p < .01$, * $p < .05$ Kullanılan Test: Bağımsız Örneklem T-Testi

Yukarıdaki tabloya ait bilgiler değerlendirildiğinde, Psikolojik İhtiyaçlar Ölçeği, Sevgi ve Ait Olma, Özgürlük, Güç, Eğlence burs durumuna göre yapılan incelemede, karşılaştırılan gruplar arası fark gözlemlenmemiştir ($p > .05$).

Tablo 7. Sosyo-ekonomik Düzeye Göre Psikolojik İhtiyaçlar Ölçeği Puanlarının Karşılaştırılması

Bağımlı Değişkenler	Orta(n=38)		İyi(n=44)		t	df	p
	\bar{X}	SS	\bar{X}	SS			
Psikolojik İhtiyaçlar Ölçeği	73.3 7	15.81	79.4 1	11.42	- 1.96	66.294	0.055
Sevgi ve Ait Olma	22.5 3	4.93	24.2 7	4.36	- 1.70	80	0.093
Özgürlük	13.5 0	3.93	15.0 2	2.95	- 1.96	67.973	0.054
Güç	12.7 6	4.29	14.2 3	3.08	- 1.75	66.010	0.085
Eğlence	24.5 8	6.47	25.8 9	4.30	- 1.09	80	0.279

*** $p < .001$, ** $p < .01$, * $p < .05$ Kullanılan Test: Bağımsız Örneklem T-Testi

Yukarıdaki tabloya ait bilgiler değerlendirildiğinde, Psikolojik İhtiyaçlar Ölçeği, Sevgi ve Ait Olma, Özgürlük, Güç, Eğlence sosyoekonomik düzeye göre yapılan incelemede, karşılaştırılan gruplar arası fark gözlemlenmemiştir ($p > .05$).

Tablo 8. Çocuk Gelişimi Bölümü'nü İsteyerek Seçme Durumuna Göre Psikolojik İhtiyaçlar Ölçeği Puanlarının Karşılaştırılması

Bağımlı Değişkenler	Evet(n=71)		Hayır(n=11)		t	df	p
	\bar{X}	SS	\bar{X}	SS			
Psikolojik İhtiyaçlar Ölçeği	78.3 2	12.35	65.5 5	18.33	2.24	11.449	0.046*
Sevgi ve Ait Olma	24.1 0	4.10	19.3 6	6.23	2.44	11.380	0.032*

Özgürlük	14.6 9	3.41	11.9 1	3.24	2.53	80	0.013*
Güç	14.0 0	3.28	10.6 4	5.20	2.08	11.266	0.061
Eğlence	25.5 4	5.37	23.6 4	5.70	1.08	80	0.282

*** $p < .001$, ** $p < .01$, * $p < .05$ Kullanılan Test: Bağımsız Örneklem T-Testi

Yukarıdaki tabloya ait bilgiler değerlendirildiğinde, Güç, Eğlence Çocuk Gelişimi Bölümü'nü isteyerek seçme durumuna göre yapılan incelemede, karşılaştırılan gruplar arası fark gözlemlenmemiştir ($p > .05$).

Psikolojik İhtiyaçlar Ölçeğinden ($t(11.449)=2.24$, $p < .05$), Sevgi ve Ait Olma alt ölçeğinden ($t(11.380)=2.44$, $p < .05$), Özgürlük alt ölçeğinden ($t(80)=2.53$, $p < .05$) aldıkları puanlar Çocuk Gelişimi Bölümü'nü isteyerek seçme durumuna göre yapılan incelemede, karşılaştırılan gruplar arası fark gözlemlenmiştir. Ölçeklerden alınan ortalama puanlar değerlendirildiğinde Çocuk Gelişimi Bölümü'nü isteyerek seçenlerin puanları isteyerek seçmeyenlere göre daha fazla olduğu gözlemlenmiştir.

Tablo 9. Kardeş Sayısına Göre Psikolojik İhtiyaçlar Ölçeği Puanlarının Karşılaştırılması

Bağımlı Değişkenler	Kardeş Sayısı						F(2,79)	p	Post-Hoc
	1 kardeş ¹ (n=20)	2 kardeş ² (n=27)	3 ve üstü		3 kardeş ³ (n=35)				
	\bar{X}	SS	\bar{X}	SS	\bar{X}	SS			
Psikolojik İhtiyaçlar Ölçeği	76.1 5	14.39	78.7 0	10.65	75.2 6	15.83	0.48	0.622	-
Sevgi ve Ait Olma	22.8 5	4.98	24.3 7	3.82	23.1 1	5.13	0.77	0.467	-
Özgürlük	13.4 5	3.28	15.1 9	3.21	14.1 4	3.77	1.50	0.229	-
Güç	13.2 5	4.41	13.6 7	2.69	13.6 3	4.10	0.08	0.920	-
Eğlence	26.6 0	4.91	25.4 8	4.31	24.3 7	6.35	1.11	0.336	-

*** $p < .001$, ** $p < .01$, * $p < .05$ Kullanılan Test: Tek Yönlü Varyans Analizi (ANOVA)

Yukarıdaki tabloya ait bilgiler değerlendirildiğinde, Psikolojik İhtiyaçlar Ölçeği, Sevgi ve Ait Olma, Özgürlük, Güç, Eğlence aldıkları puanlar kardeş sayısına göre yapılan incelemede, karşılaştırılan gruplar arası fark gözlemlenmemiştir ($p > .05$).

Tablo 10. *Mezun Olunan Liseye Göre Psikolojik İhtiyaçlar Ölçeği Puanlarının Karşılaştırılması*

Bağımlı Değişkenler	Mezun Olunan Lise						F(2,79)	p	Post-Hoc
	Meslek lisesi ¹ (n=21)		Düz lise ² (n=33)		Diğer ³ (n=28)				
	\bar{X}	SS	\bar{X}	SS	\bar{X}	SS			
Psikolojik İhtiyaçlar Ölçeği	73.00	15.90	79.03	14.05	76.46	11.79	1.22	0.300	-
Sevgi ve Ait Olma	21.81	5.34	23.76	5.08	24.36	3.34	1.92	0.153	-
Özgürlük	14.29	3.26	14.76	3.67	13.82	3.54	0.54	0.587	-
Güç	13.10	3.37	14.06	4.23	13.29	3.43	0.53	0.593	-
Eğlence	23.81	7.05	26.45	3.90	25.00	5.46	1.61	0.206	-

*** $p < .001$, ** $p < .01$, * $p < .05$ Kullanılan Test: Tek Yönlü Varyans Analizi (ANOVA)

Yukarıdaki tabloya ait bilgiler değerlendirildiğinde, Psikolojik İhtiyaçlar Ölçeği, Sevgi ve Ait Olma, Özgürlük, Güç, Eğlence alt ölçeğinden aldıkları puanlar mezun olunan liseye göre yapılan incelemede, karşılaştırılan gruplar arası fark gözlemlenmemiştir ($p > .05$).

Tablo 11. *Anne Eğitim Durumuna Göre Psikolojik İhtiyaçlar Ölçeği Puanlarının Karşılaştırılması*

Bağımlı Değişkenler	Anne Eğitim Durumu								F(3,78)	p
	İlkokul ¹ (n=39)		Ortaokul ² (n=11)		Lise ³ (n=25)		Üniversite ve üstü ⁴ (n=7)			
	\bar{X}	SS	\bar{X}	SS	\bar{X}	SS	\bar{X}	SS		

												Post-Hoc
Psikolojik İhtiyaçlar Ölçeği	74.4 6	14.2 2	71.27 7	17.0 7	80.52 3	11.9 3	83.00	8.35	2.09	0.108	-	
Sevgi ve Ait Olma	23.2 1	4.54	21.73	6.26	23.96	4.27	25.86	3.76	1.26	0.295	-	
Özgürlük	13.5 6	3.40	13.91	3.70	15.32	3.59	15.57	2.82	1.67	0.179	-	
Güç	13.2 6	3.93	12.64	3.78	13.96	3.52	15.14	3.48	0.82	0.488	-	
Eğlence	24.4 4	5.92	23.00	6.42	27.28	3.89	26.43	3.64	2.31	0.083	-	

*** $p < .001$, ** $p < .01$, * $p < .05$ Kullanılan Test: Tek Yönlü Varyans Analizi (ANOVA)

Yukarıdaki tabloya ait bilgiler değerlendirildiğinde, Psikolojik İhtiyaçlar Ölçeği, Sevgi ve Ait Olma, Özgürlük, Güç, Eğlence alt ölçeğinden aldıkları puanlar anne eğitim durumuna göre yapılan incelemede, karşılaştırılan gruplar arası fark gözlemlenmemiştir ($p > .05$).

Tablo 12. Baba Eğitim Durumuna Göre Psikolojik İhtiyaçlar Ölçeği Puanlarının Karşılaştırılması

Bağımlı Değişkenler	Baba Eğitim Durumu								F(3,78)	p	Post-Hoc
	İlkokul ¹ (n=21)	Ortaokul ² (n=20)	Lise ³ (n=31)	Üniversite ve üstü ⁴ (n=10)	\bar{X}	SS	\bar{X}	SS			
Psikolojik İhtiyaçlar Ölçeği	70.1 0	16.0 6	72.95	13.9 0	82.26	10.4 7	80.10	11.5 6	4.43	0.006*	3>1
Sevgi ve Ait Olma	21.4 8	5.90	22.80	4.98	24.35	3.40	26.20	2.90	3.13	0.030*	4>1
Özgürlük	13.0 0	3.13	13.95	3.78	15.61	3.11	13.80	3.99	2.71	0.051	-
Güç	12.3 8	3.98	12.50	3.71	14.74	3.40	14.40	3.44	2.57	0.060	-
Eğlence	23.2 4	6.46	23.70	4.54	27.55	4.99	25.70	3.43	3.73	0.015*	3>1

*** $p < .001$, ** $p < .01$, * $p < .05$ Kullanılan Test: Tek Yönlü Varyans Analizi (ANOVA)

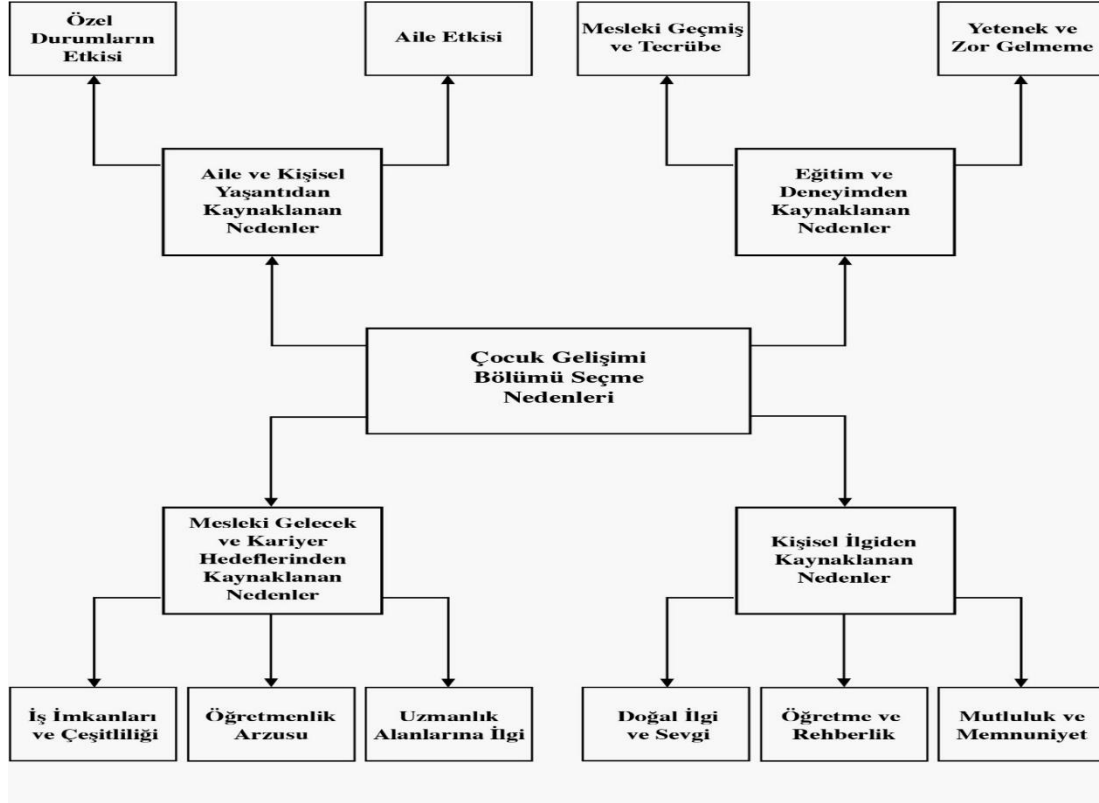
Yukarıdaki tabloya ait bilgiler değerlendirildiğinde, Özgürlük, Güç alt ölçeğinden aldıkları puanlar baba eğitim durumuna göre yapılan incelemede, karşılaştırılan gruplar arası fark gözlemlenmemiştir ($p > .05$).

Psikolojik İhtiyaçlar Ölçeğinden ($F(3,78)=4.43, p < .05$) aldıkları puanlar baba eğitim durumuna göre yapılan incelemede, karşılaştırılan gruplar arası fark gözlemlenmiştir. Farklılaşmanın kaynağının belirlenmesi amacıyla, ileri analiz olarak uygulanan Tukey bulgularının sonuçları ele alındığında, babası lise mezunu olanların aldığı puanları babası ilkokul mezunu olanlara kıyasladığımızda anlamlı seviyede yüksek puan aldığı gözlemlenmiştir.

Sevgi ve Ait Olma alt ölçeğinden ($F(3,78)=3.13, p < .05$) aldıkları puanlar baba eğitim durumuna göre yapılan incelemede, karşılaştırılan gruplar arası fark gözlemlenmiştir. Games-Howell bulgularına sonuçları ele alındığında, babası üniversite ve üstü dereceden mezun olanların aldığı puanları babası ilkokul mezunu olanlara kıyasladığımızda anlamlı seviyede yüksek puan aldığı gözlemlenmiştir.

Eğlence alt ölçeğinden ($F(3,78)=3.73, p < .05$) aldıkları puanlar baba eğitim durumuna göre yapılan incelemede, karşılaştırılan gruplar arası fark gözlemlenmiştir. Farklılaşmanın kaynağının belirlenmesi amacıyla, ileri analiz olarak uygulanan Tukey bulgularının sonuçları ele alındığında, babası lise mezunu olanların aldığı puanları babası ilkokul mezunu olanlara kıyasladığımızda anlamlı seviyede yüksek puan aldığı gözlemlenmiştir.

Nitel Analiz



Şekil 1. “Çocuk Gelişimi Bölümü’nü İsteyerek mi Seçtiniz? Cevabınız evetse sebebini yazınız” sorusuna ilişkin verilen cevaplar

Nitel sorulardan oluşan bu bölümde, Çocuk Gelişimi Bölümü’nü seçen öğrencilerin bu bölümü tercih etme nedenlerini ve motivasyonlarını içeren ifadeler bulunmaktadır. **Nitel sorulardan elde edilen verilerden genel olarak**, çalışmaya katılan öğrencilerin çoğunun, çocuklarla ilgilenmeyi, onlarla vakit geçirmeyi, çocukları eğitmeyi ve çocuk gelişimine katkıda bulunmayı sevdiklerini ifade ettikleri görülmektedir. Bazı öğrenciler ise belirli bir çocukluk dönemi deneyimine atıfta bulunarak veya aile üyelerinin mesleki etkileriyle bağlantılı olarak bu bölümü seçtiklerini belirtmişlerdir. K12 kodlu katılımcı “Çocuklar çok kıymetli, onlara verilecek eğitim de. Bunun farkında olan birisi olarak bu bölümü seçtim.”,

K52 kodlu katılımcı “Çocuğum özel gereksinimli bir birey. Daha bilgili olmak ve çocuğumu daha iyi yetiştirebilmek için bu bölümü okumaya karar verdim”.,

K81 kodlu katılımcı “Küçüklüğümden beri çocukları da çok seviyorum öğretmenliği de. İkisi bu bölümde birleşiyor bence.”,

K66 kodlu katılımcı “Bizim ailede herkes öğretmen, annemin anaokulu var. Zorlanmadan iş bulabileceğimi düşündüğüm için bu bölümü yazdım.” ifadeleriyle Çocuk Gelişimi Bölümü’nü isteyerek yazdıklarını ifade etmişlerdir.

Bu ifadeler şu şekilde kategorize edilmiştir:

1. Kişisel İlgiden Kaynaklanan Nedenler

- **Doğal İlgi ve Sevgi:**
 - Çocuklara olan içsel sevgi ve ilgi.
 - Küçük yaşlardan itibaren gelen doğal çocuk sevgisi.
- **Öğretme ve Rehberlik:**
 - Çocuklara yeni şeyler öğretme ve rehberlik etme arzusu.
 - Çocukların yaratıcılıklarına rehberlik edebilmek isteme.
- **Mutluluk ve Memnuniyet:**
 - Çocuklarla geçirilen vakitlerde mutlu olma ve memnuniyet.

2. Eğitim ve Deneyimden Kaynaklanan Nedenler

- **Mesleki Geçmiş ve Tecrübe:**
 - Meslek lisesi çocuk gelişimi mezunu olma ve bu alandaki tecrübe.
- **Yetenek ve Zorluk:**
 - Çocuk gelişimi alanında yetenekli hissetme.
 - Mesleğin zor gelmemesi ve yetenekleri doğrultusunda bir seçim olması.

3. Mesleki Gelecek ve Kariyer Hedeflerinden Kaynaklanan Nedenler

- **Öğretmenlik Arzusu:**
 - Öğretmen olma arzusu ve çocuklarla özel bir bağ hissetme.
- **İş İmkanları ve Çeşitliliği:**
 - Mesleğin çok yönlü olması ve iş imkanlarının fazla olması.
 - Farklı sektörlerde çalışabilme imkanları.
- **Uzmanlık Alanlarına İlgi:**
 - Hastanelerde çocuk gelişimi uzmanı veya sosyal hizmetlerde çalışma hedefi.
 - Çocuk psikoloğu olma isteği.

4. Aile ve Kişisel Yaşantıdan Kaynaklanan Nedenler

- **Aile Etkisi:**
 - Aile bireylerinin meslek seçiminde etkisi (örneğin, annenin ana sınıfı personeli olması).
- **Özel Durumların Etkisi:**
 - Otizm tanısı alan bir çocuğa sahip olmanın etkisi.

5. Diğer Nedenler

- **Mesleğin Kutsallığı:**
 - Mesleğin kutsal olduğu algısı ve bu nedenle tercih edilme.
- **Kariyerde Çap Yapma ve Uygunluk:**
 - Mesleki alanda çap yapma ve kendine uygun herhangi bir bölüm seçme düşüncesi.

Dikkat çeken bazı temalar şunlar olabilir:

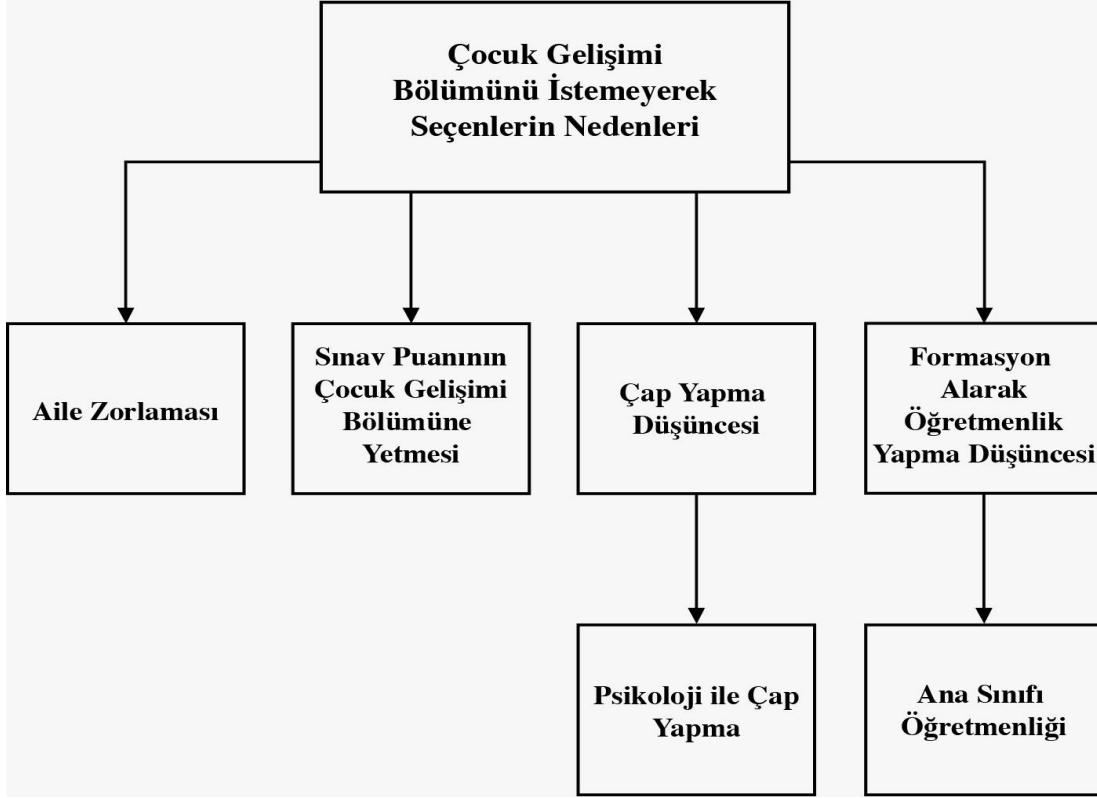
Çocuklara olan sevgi ve ilgi: Birçok öğrenci, çocukları sevmeye, onlarla vakit geçirme ve onların gelişimine katkıda bulunma isteği nedeniyle bu bölümü seçtiğini ifade etmektedir.

Deneyim ve staj: Bazı öğrenciler, mesleki tercihlerini belirlemede staj deneyimlerinin ve çocuklarla geçirilen zamana dayanan deneyimlerinin etkili olduğunu vurgulamışlardır.

Aile etkisi: Bazı öğrenciler, aile üyelerinin bu alandaki meslekleri veya deneyimleri nedeniyle bu bölümü seçtiklerini belirtmişlerdir.

Diğer tercihler ve tesadüf: Birkaç öğrenci, ilk tercihlerine yerleşemedikleri veya başka bir nedenle bu bölümü seçtiklerini dile getirmişlerdir.

Bu detaylı kategorizasyonun yapılmasındaki amaç, Çocuk Gelişimi Bölümü'nü tercih eden öğrencilerin çeşitli motivasyonlarına daha özgün bir bakış açısı sunulabilmesi ve aynı zamanda bu temalar üzerinden derinlemesine çalışma ortaya çıkarılmasıdır.



Şekil 2. “Çocuk Gelişimi Bölümü’nü İsteyerek mi Seçtiniz? Cevabınız hayırsa sebebini yazınız” sorusuna ilişkin verilen cevaplar

Çocuk Gelişimi Bölümü’nü istemeyerek seçtiklerini ifade eden öğrencilerin yanıtları incelendiğinde sebep olarak aile zorlaması, puanlarının seçilen bölüme yetiyor olmasını, formasyon alarak okul öncesi öğretmenlik yapma ve psikoloji bölümü ile çap yapma düşüncesini göstermişlerdir.

K15 kodlu katılımcı “Ailem istediği için bu bölümü seçtim.”,

K21 kodlu katılımcı “Sınav sonucum ancak bu bölüme yetiyordu, ailem bir daha hazırlanmamı istemedi, çocuk gelişimi bölümünü yaz dedi ben de yazdım”,

K56 kodlu katılımcı “anasınıfı öğretmenliği istiyordum fakat puanı daha yüksek olduğu için yazamadım, son sınıfta formasyon alır mezun olunca da öğretmenlik yaparım düşüncesiyle bu bölümü yazdım.”,

K77 kodlu katılımcı “Psikoloji yazacaktım ama istediğim gibi olmadı ben de puanım yeten bölümü yazıp çap yaparım diye düşündüm.”,

K45 kodlu katılımcı “*Ailem zorladığı için yazdım, sınava tekrar girmeyi düşünüyorum.*” ifadeleriyle Çocuk Gelişimi Bölümü’nü istemeyerek seçtiklerini ifade etmişlerdir.

Kişilerin istedikleri meslekleri yapmalarının psikolojik ihtiyaç tatmini açısından önemi ile ilgili ailelerin bilgilendirilmesi önem arz etmektedir. Ayrıca üniversite öğrencilerine seçtikleri bölümün olanakları, çap yapabilecekleri bölümler ve mezun olduktan sonra çalışma alanları ile ilgili seminerler düzenlenmesinin faydalı olacağı düşünülmektedir.

Tartışma ve Sonuç

Bu araştırmada, Çocuk Gelişimi Bölümü birinci sınıf öğrencilerinin psikolojik ihtiyaç düzeylerinin bazı demografik değişkenlerine göre belirlenmesi amaçlanmıştır. Araştırmada elde edilen verilerin analizi sonucunda psikolojik ihtiyaç düzeylerinin yaş, kardeş sayısı, mezun olunan lise, aile medeni durumu, anne ve baba eğitim düzeyi, ikamet edilen yer, burs durumu ve sosyo-ekonomik düzeye göre anlamlı fark gösterip göstermediği incelenmiştir. Bunun yanı sıra öğrencilerin Çocuk Gelişimi Bölümü’nü isteyerek seçip seçmedikleri ve sebepleri sorulmuş alınan cevaplar doğrultusunda içerik analizi yapılarak temalar oluşturulmuştur.

Araştırmanın nicel kısmında üniversite öğrencilerinin psikolojik ihtiyaç düzeyi yaş değişkenine göre incelenmiş ölçeğin sevgi ve ait olma, eğlence ve güç alt boyutlarından alınan puanlar yaşa göre anlamlı farklılık göstermezken, özgürlük alt boyutundan alınan puan yaşa göre anlamlı farklılık göstermektedir. 22 ve üzeri yaşlarda özgürlük alt boyutundan alınan puanlar daha yüksektir. Bu durum bireyin yaşının ilerlemesiyle kendini daha özgür hissettiğine işaret edebileceği şeklinde değerlendirilebilir. Bireyin üniversite eğitimine başlaması, iş hayatına atılması ve ailesinden ayrı bir şehirde yaşamaya başlaması daha özgür hissetme sebepleri arasında yer almaktadır. Literatürde yer alan çalışmalarda da benzer bulgular mevcuttur. Yiğit (2012) tarafından yapılan araştırmada özerklik ve yeterlik temel psikolojik ihtiyaçlarının yaşa göre anlamlı farklılık gösterdiği bulunmuştur. Bunun aksine sınıf öğretmeni adaylarının psikolojik iyi oluş düzeylerinin ve üniversite öğrencilerinin psikolojik ihtiyaçlarının yaşa göre anlamlı farklılığın olmadığı araştırmalarda bulunmaktadır (Sarıtaş, 2019; Anna Berdiyev, 2006).

Psikolojik ihtiya düzeyleri kardeř sayısına gre deęerlendirildięinde ğrencilerin sahip olduęu kardeř sayılarının ya da tek ocuk olup olmama durumlarının bir etkisinin olmadığı anlamlı farkın bulunmamasıyla sonuçlanmıştır. Literatürde buna benzer sonuçlara rastlanırken (Saritař, 2019; Atarbay, 2017; Aıkgz, 2016; Bahadır, 2009), anlamlı farkın bulunduęu arařtırmalar da mevcuttur (Aydın ve Egemberdiyeva, 2018). Yapılan arařtırmalar arasında tutarsızlık olması daha ok alıřmanın yapılması gerektięini gstermektedir. Yapılacak alıřmalarda ebeveyn tutumlarının da dahil edilmesi kardeř sayısıyla birlikte anne ve babaların ocuklarına yaklařımlarını da deęerlendireceęinden psikolojik ihtiya düzeylerinin tespitinde daha etkili olabilir.

ocuk Geliřimi Blümü ğrencilerinin mezun oldukları lise trlerinin psikolojik ihtiya düzeyleri üzerindeki etkisi incelendięinde anlamlı bir farklılıęın olmadığı sonucuna ulařılmıştır. elikkaleli vd. (2005) tarafından lise ğrencileri üzerinde yapılan arařtırmada psikolojik durumun devam edilen lise trüne gre farklılık gsterdięi belirtilirken, Saritař (2019) tarafından sınıf ğretmeni adayları ile yapılan alıřmada mezun olunan lise trünün psikolojik iyi oluř düzeyleri üzerinde anlamlı bir farkın bulunmadıęı sonucuna varılmıştır.

Annelerin eęitim durumlarının psikolojik ihtiya düzeylerine etkisinin incelenmesi sonucunda anlamlı bir farklılık olmadığı sonucuna ulařılmıştır. Literatürde buna paralel sonuçlar yer alırken (Saritař, 2019; Toprak, 2014; Bayraktar, 2011), anne eęitim durumunun psikolojik ihtiya doyumunda anlamlı farkının olduęu alıřmalar da mevcuttur (Yięit, 2012; Uysal, 2006; elikkaleli ve Gndoędu, 2005).

Babaların eęitim durumlarının üniversite birinci sınıf ğrencilerinin psikolojik ihtiya düzeylerine etkisinin analizi sonucunda ise leęin alt boyutlarından sevgi ve ait olma, zgrlk ve g boyutlarına gre anlamlı bir fark olmadığı, eęlence boyutundan alınan sonuçlar ise babanın eęitim durumuna gre anlamlı farklılık gstermiştir. Babası lise mezunu olanların eęlence puanı sıra ortalamaları babası ilkokul ve ortaokul mezunu olanlara gre daha yksektir. Yapılan alıřmaların bazılarında baba eęitim durumu anlamlı farklılařmaya neden olmamıştır (Saritař, 2019; Toprak, 2014; Yięit, 2012).

ocuk Geliřimi Blümü birini sınıf ğrencilerinin psikolojik ihtiyalarının ikamet ettikleri yere gre incelenmesi sonucu anlamlı bir fark bulunamamıştır. Bunun aksine literatürde Ilgan vd. (2015) tarafından yapılan arařtırmada ailesinin yanında kalan

öğrencilerin psikolojik iyilik hallerinin yurtlarda kalanlara kıyasla daha yüksek olduğu belirtilmiştir. Bunun sebebi ailelerin çocuklarının sevgi ihtiyacını olumlu etkilemesi ve çocuklarına olan desteklerini hissettirmeleri olabilir. Bu konu ile alakalı daha fazla araştırma yapılmasının faydalı olacağı düşünülmektedir.

Öğrencilerin kazandıkları burs durumları ve sosyo-ekonomik düzeyleri ile psikolojik ihtiyaç doyumları arasında araştırma sonucuna göre anlamlı farklılık bulunamamıştır ancak Anna Berdiyev (2006) tarafından yapılan çalışmada gelir düzeyi yüksek olan öğrencilerin psikolojik uyumlarının daha iyi olduğu belirtilmiştir. Literatür incelendiğinde sosyo-ekonomik düzey ve psikolojik ihtiyaç doyumlarının ilişkilendirildiği sınırlı sayıda çalışma bulunmaktadır. Farklı sosyo-ekonomik düzeye sahip öğrenci ve ailelerinin yer aldığı derinlemesine incelemelerin yapılacağı nitel çalışmaların sosyo-ekonomik düzeyin psikolojik iyi oluş üzerinde olan etkileri araştırılabilir.

Psikolojik ihtiyaç ölçeğinin alt boyut puanları üniversite öğrencilerinin ailelerinin medeni durumuna göre incelendiğinde gruplar arasında anlamlı bir fark bulunamamıştır. Literatürde üniversite öğrencilerinin ailelerinin medeni durumlarının psikolojik ihtiyaç düzeylerine etkisinin araştırıldığı bir çalışmaya rastlanmamıştır. Ailelerin medeni durumu çocukların özellikle sosyal ve duygusal gelişimlerini etkilemektedir. Beraber, boşanmış ya da ayrı yaşayan ailelerin örneklem olarak alındığı çalışmalar tasarlanabilir. Yaş gruplarına göre çocukların ebeveynlerin boşanma durumundan farklı etkilenecekleri düşünüldüğünde çocuğun yaşı da dikkate alınarak ailelerin medeni durumundaki değişimin çocuğun psikolojik durumu üzerindeki etkileri tartışılabilir.

Son olarak çalışmanın nitel kısmında üniversite öğrencilerine Çocuk Gelişimi Bölümü'nü isteyerek seçip seçmedikleri sorulmuş, yapılan analiz sonucu ölçeğin eğlence alt boyutunda anlamlı fark çıkmamış fakat sevgi ve ait olma, özgürlük ve güç boyutlarında anlamlı farklılık olduğu sonucuna varılmıştır. Çocuk Gelişimi Bölümü'nü isteyerek tercih eden öğrencilerin güç, özgürlük, sevgi ve ait olma alt boyutlarından aldıkları sıra puan ortalamaları bölümü istemeyerek tercih edenlerin öğrencilere nazaran daha yüksektir. Bu noktada bireylerin meslek seçimlerinin istek, yetenek ve ileriye dönük hayalleri doğrultusunda gerçekleşmesinin psikolojik ihtiyaç

doyumları olumlu etkilediği kanısına ulaşılmaktadır. Bu durum mesleğin severek ve tutkuyla icra edilmesini dolayısıyla başarılı olunmasını desteklemektedir. Meslek ve bölüm seçimi için gençlerin tercih yapmadan önce gerekli seminerlere katılmalarının ve danışmalık hizmeti almalarını faydalı olacağı düşünülmektedir.

Öneriler

Yapılan araştırma sonuçları doğrultusunda aşağıdaki önerilere yer verilmiştir:

Benzer içerikte bir araştırma daha çok sayıda öğrenciden oluşan bir örneklem grubu ve Çocuk Gelişimi Bölümü tüm kademeleri dahil edilerek yapılabilir böylelikle kademeler arası psikolojik ihtiyaç düzeyleri kıyaslanabilir.

Literatür taraması sonucunda, üniversite öğrencilerinin psikolojik ihtiyaç düzeylerine etki edebilecek faktörler arasında ailelerinin medeni durumu ve burs oranlarına dair bir araştırmaya rastlanmamıştır. Bu bağlamda, bu konuları içeren çalışmaların gerçekleştirilmesi, literatüre önemli bir katkı sağlayabilir.

Yapılacak çalışmalarda psikolojik ihtiyaç düzeyinin kardeş sayısı ve ebeveyn tutumlarıyla beraber değerlendirilmesinin faydalı olacağı düşünülmektedir.

Yapılan analiz sonucu aralarında anlamlı ilişki bulunan yaşın özgürlük hissine etkisi ve yaş ilerledikçe kişinin sahip olduğu özgürlüğünü etkileyecek etmenler ile ilgili daha fazla çalışma yapılabilir.

Üniversite öğrencilerine yönelik psikolojik ihtiyaçlarını destekleyecek programlar geliştirilebilir. Özellikle üniversiteye yeni başlamış öğrenciler için psikolojik destek sağlayan kaynaşma programları düzenlenebilir.

Üniversite sınavına girecek olan öğrencilere meslek seçimi ve üniversite bölüm tercihleri ile ilgili seminerler düzenlenebilir, soru cevap kısımlarıyla kendileri için uygun bölüm tercihi yapmaları desteklenebilir.

Son olarak, üniversitelerin farklı bölümlerinden oluşan örneklem grupları ile psikolojik ihtiyaç düzeyleri ve bölüm seçme sebeplerinin incelendiği araştırmalar yapılabilir.

KAYNAKÇA

Açıkgöz, M. (2016). Çukurova Üniversitesi Tıp Fakültesi öğrencilerinin psikolojik sağlamlık ile mizah tarzları ve mutluluk düzeyi arasındaki ilişkinin incelenmesi. Yayınlanmamış Yüksek Lisans Tezi. Çağ Üniversitesi Sosyal Bilimler Enstitüsü, Mersin.

Anna Berdiyev, D. (2006). *Türkiye'de eğitim gören Türk Cumhuriyetleri ve Türk üniversite öğrencilerinin psikolojik yardım arama tutumları, psikolojik ihtiyaçları ve psikolojik uyumlarının bazı değişkenler açısından incelenmesi* (Master's thesis, Ege Üniversitesi). <https://hdl.handle.net/11454/2030>

Arnett, J. J. (2023). *Emerging adulthood: The winding road from the late teens through the twenties*. Oxford University Press.

Atarbay, S. (2017). *Farklı bölümlerde öğrenim gören üniversite öğrencilerinin sosyal kaygı düzeylerinin psikolojik dayanıklılıklarına etkisi* (Master's thesis, Eğitim Bilimleri Enstitüsü).

Aydın, M., & Egemberdiyeva, A. (2018). Üniversite öğrencilerinin psikolojik sağlamlık düzeylerinin incelenmesi. *Türkiye Eğitim Dergisi*, 3(1), 37-53.

Aydın-Çakır, A., & Türkes- Kılıç, S. (2021). Bilimsel çalışmalarda karma yöntem nasıl kullanılır?. *Pamukkale Üniversitesi Sosyal Bilimler Enstitüsü Dergisi*, (42), 1-15. <https://doi.org/10.30794/pausbed.802568>

Bahadır, E. (2009). Sağlıkla ilgili fakültelerde eğitime başlayan öğrencilerin psikolojik sağlamlık düzeyleri. Yayınlanmamış Yüksek Lisans Tezi. Hacettepe Üniversitesi Sağlık Bilimleri Enstitüsü, Ankara.

Bayraktar, G. (2011). Güreş eğitim Merkezlerindeki Güreşçilerin Temel Psikolojik İhtiyaçlarının ve Depresyon Düzeylerinin Çeşitli Değişkenler Açısından İncelenmesi *Spor metre Beden Eğitimi ve Spor Bilimleri Dergisi*, 2011, IX (1) 15-23. https://doi.org/10.1501/Sporm_0000000195

Büyükbayraktar, Ç. G., Bozgeyikli, H., & Kesici, Ş. (2018). Gençlerin Psikolojik İhtiyaçları Nelerdir?. *OPUS International Journal of Society Researches*, 8(1), 11-26. <https://doi.org/10.26466/opus.395945>

Creswell, W. J. (2009). *Research Design: Qualitative, quantitative and mixed methods approaches* (3rd ed). Thousand Oaks, CA: Sage.

Çelikkaleli, Ö., Gökçakan, N., & Çapri, B. (2005). Lise öğrencilerinin bazı psikolojik ihtiyaçlarının cinsiyet, okul türü, anne ve baba eğitim düzeyine göre incelenmesi. *Uludağ Üniversitesi Eğitim Fakültesi Dergisi*, 18(2), 245-268.

Çelikkaleli, Ö. & Gündoğdu, M. (2005). Eğitim fakültesi öğrencilerinin psikolojik ihtiyaçları. İnönü Üniversitesi, Eğitim Fakültesi Dergisi, 6 (5), 43-53.

Deci, E. L., & Ryan, R. M. (1985). The general causality orientations scale: Self-determination in personality. *Journal of research in personality*, 19(2), 109-134. [https://doi.org/10.1016/0092-6566\(85\)90023-6](https://doi.org/10.1016/0092-6566(85)90023-6)

Deci, E. L., & Ryan, R. M. (2000). The "what" and "why" of goal pursuits: Human needs and the self-determination of behavior. *Psychological inquiry*, 11(4), 227-268. https://doi.org/10.1207/S15327965PLI1104_01

Duran, N., & Ülküer, N. (2019). Özel Gereksinimli Çocukların Kaynaştırma Eğitimindeki Kabulü ve Toplumla Kazandırılması. İstanbul Üsküdar Üniversitesi Sağlık Bilimleri Enstitüsü Yayınlanmamış Yüksek Lisans Tezi.

Duran, N., & Ülküer, N. (2021). Kaynaştırma uygulamasının gelişimsel boyutta değerlendirilmesi. *Turkish Special Education Journal: International*, 3(1), 70-91.

Eşici, H. (2021). Beliren Yetişkinlik Dönemindeki Bireyler İçin Temel Psikolojik İhtiyaçlar Ölçeği'nin Geliştirilmesi. *Türkiye Sosyal Araştırmalar Dergisi*, 25(2), 443-454.

- Eşici, H., & Özbay, Y. (2020). Beliren Yetişkinlikte Romantik İlişki Kalitesi ile Bağlanma İlişkisinde Psikolojik İhtiyaçlar ve Zedelenmiş Otonominin Aracı Etkisi. *21. Yüzyılda Eğitim ve Toplum Eğitim Bilimleri ve Sosyal Araştırmalar Dergisi*, 9(26), 267-288.
- Fincham F. D & Cui M. (2011). *Emerging Adulthood and Romantic Relationships: An Introduction*, Cambridge University Press.
- Glasser, W., (1989). *Control Theory in the Practice of Reality Therapy: Case Studies*. New York, NY: Harper & Row Publishers
- Glasser.W. (2003). *Seçim Teorisi* (Çev: Müge İzmirli). İstanbul: Hayat Yayınları.
- Gündoğdu, R., & Yavuzer, Y. (2012). Eğitim fakültesi öğrencilerinin öznel iyi oluş ve psikolojik ihtiyaçlarının demografik değişkenlere göre incelenmesi. *Mehmet Akif Ersoy Üniversitesi Eğitim Fakültesi Dergisi*, (23), 115 – 131.
- Henning, G., Bjälkebring, P., Stenling, A., Thorvaldsson, V., Johansson, B. ve Lindwall, M. (2019). Temel psikolojik ihtiyaçların tatmini ile emeklilik sonrası refah arasındaki kişi içi ve kişiler arası ilişkilerdeki değişiklikler. *Kişilik Araştırmaları Dergisi*, 79, 151-160. <https://doi.org/10.1016/j.jrp.2019.03.008>
- Hopper, E. (2020). Maslow's hierarchy of needs explained. *ThoughtCo, ThoughtCo*, 24, 1-3.
- İlgan, A., Sevinç, Ö. S., Niron, D. G., Kılıç, A., & Yumuşak, A. (2015). Lisans öğrencilerinin psikolojik iyilik hallerinin ygs puanları ve çeşitli değişkenler ile ilişkisi. *Mersin Üniversitesi Eğitim Fakültesi Dergisi*, 11(2). <https://doi.org/10.17860/efd.57173>
- İnanç, B.Y. & Yerlikaya, E.E. (2020). *Kişilik kuramları*. Ankara: Pegem Akademi.
- Kanoğlu B. (2007). Çalışan Memnuniyeti ve Motivasyonuna Etki Eden Unsurlar: İstaç A.Ş. Örnek Uygulama. İstanbul Marmara Üniversitesi Sosyal Bilimler Enstitüsü. Yayınlanmış Yüksek Lisans Tezi, 23.
- Kaya, H. ve Altun, Ö. Ş. (2015). Hemşirelerin temel psikolojik ihtiyaçları ve etkileyen faktörler. *Sağlık Bilimleri ve Meslekleri Dergisi*, 5(3), 295-305. <https://doi.org/10.17681/hsp.295869>
- Kesici, Ş., Üre Ö., Bozgeyikli, H. & Sünbül, A. M. (2003). Temel psikolojik ihtiyaçlar ölçeğinin geçerlik ve güvenilirliği. VII. Ulusal PDR Kongresi Bildiri Özetleri Kitabı, Malatya. <http://doi.org/10.30900/kafkasegt.1028815>
- Kılıç, S. (2013). Örneklem yöntemleri. *Journal of Mood Disorders*, 3(1), 44-6. <https://doi.org/10.5455/jmood.20130325011730>
- Kline, T. J. (2005). *Psychological testing: A practical approach to design and evaluation*. Sage publications.
- Maslow, A. H., (1943). A theory of human motivation. *Psychological Review*, 50(4), 370-396.
- Maxwell, J. A. (2008). *Designing a qualitative study* (Vol. 2, pp. 214-253). The SAGE Handbook of Applied Social Research Methods.
- Merriam, S. B. (2013). *Qualitative Research: A Guide to Design and Implementation*. Jossey-Bass.
- Miles, M. B., and Huberman, A. M. (1994). *Qualitative data analysis: An Expanded Sourcebook*. Sage. Thousand Oaks, CA
- Özet, B. (2022). 7-9 Yaş Çocukların Pandemi Sürecinde Deneyimledikleri Uzaktan Eğitimin Sosyal Gelişimlerine Etkisinin Resim Analizi Aracılığıyla İncelenmesi. İstanbul Gelişim Üniversitesi Lisansüstü Eğitim Enstitüsü Yayınlanmış Yüksek Lisans Tezi.
- Ross-Plourde, M., & Basque, D. (2019). Motivation to become a parent and parental satisfaction: The mediating effect of psychological needs satisfaction. *Journal of Family Issues*, 40(10), 1255-1269. <https://doi.org/10.1177/0192513X19836458>
- Ryan, R. M., & Deci, E. L. (2017). Self-determination theory. *Basic psychological needs in motivation, development, and wellness*.

- Ryan, R. M., & Deci, E. L. (2024). Self-determination theory. In *Encyclopedia of quality of life and well-being research* (pp. 6229-6235). Cham: Springer International Publishing.
- Ryan, R. M., & La Guardia, J. G. (2000). What is being optimized?: Self-determination theory and basic psychological needs. In S. H. Qualls & N. Abeles (Eds.), *Psychology and the aging revolution: How we adapt to longer life* (pp. 145-172). American Psychological Association. <https://doi.org/10.1037/10363-008>
- Ryan, R. M., (1995). Psychological Needs and the Facilitation of Integrative Processes. *Journal of Personality*, 63(3):397-427. <https://doi.org/10.1111/j.1467-6494.1995.tb00501.x>.
- Santrock, J. W. (2021). Yaşam boyu gelişim (Çev. G. Yüksel, Gözden Geçirilmiş Yeni Baskı). Ankara: Nobel Akademik Yayıncılık (Orijinal yayın tarihi, 2011).
- Sarıtaş, S. (2019). *Sınıf öğretmeni adaylarının psikolojik iyi oluş halleri, mesleki kaygı düzeyleri ve öz yeterlik inançlarının incelenmesi* (Doktora Tezi, Marmara Üniversitesi, Türkiye).
- Schutte, N. S., & Malouff, J. M. (2021). Basic psychological need satisfaction, affect and mental health. *Current Psychology*, 40, 1228-1233.
- Staub, E. (2003). The basic human needs and their role of altruism and aggression. In E. Staub (Ed.), *The Psychology of Good and Evil: Why Children, Adults, and Groups Help and Harm Others* (pp. 52-67). New York: Cambridge University Press. <https://doi.org/10.1017/CBO9780511615795>
- Şahin, E., & Fidan, O. (2009). Psikolojik ihtiyaçları farklı lise öğrencilerinin saldırganlık düzeyleri. *Turkish Psychological Counseling and Guidance Journal*, 4(32), 64-74. <https://doi.org/10.17066/pdrd.84871>
- Toprak, H. (2014). *Ergenlerde mutluluk ve yaşam doyumunun yordayıcısı olarak psikolojik sağlamlık ve psikolojik ihtiyaç doyumu* (Doktora Tezi, Sakarya Üniversitesi, Türkiye).
- Usta, M. (2019). Aile işlevselliğinin psikolojik ihtiyaçları karşılamadaki rolü. *Aile Psikolojik Danışmanlığı Dergisi*, 2(2), 1-20.
- Uysal, H. (2006) Almanca Bölümü Öğrencilerinin İhtiyaçlarının Çeşitli Değişkenler Açısından İncelenmesi. Selçuk Üniversitesi Sosyal Bilimler Enstitüsü Yayınlanmamış Yüksek Lisans Tezi.
- Williams, G., Cox, E., Hedberg, V. & Deci, E. (2000). Extrinsic Life Goals and Health Risk Behaviors in Adolescents. *Journal of Applied Social Psychology*, 30 (8), 1756-1771. <https://doi.org/10.1111/j.1559-1816.2000.tb02466.x>
- Yıldırım, A., & Şimşek, H. (2018). *Sosyal bilimlerde nitel araştırma yöntemleri [Qualitative research methods in the social sciences]*. Ankara: Seçkin yayıncılık.
- Yiğit, R. (2012). Konya ilinde öğrenim gören yabancı uyruklu üniversite öğrencilerinin temel psikolojik ihtiyaçlarının bir kısım değişkenler bakımından incelenmesi. *Selçuk Üniversitesi Sosyal Bilimler Enstitüsü Dergisi*, (27), 317-326.