

-ARAŞTIRMA MAKALESİ-

ÜNİVERSİTE ÖĞRENCİLERİ DÜZEYİNDE SİYASAL KUTUPLAŞMANIN
BELİRLENMESİ: BİGA İKTİSADİ VE İDARİ BİLİMLER FAKÜLTESİ
ÖRNEĞİ*

Tahir Anıl GÜNGÖRDÜ¹ & Remzi Tunahan TEKBIYIK²

Öz

Bu çalışma, Türkiye’de siyasal kutuplaşma çalışmaları literatürüne katkı yapmayı amaçlamaktadır. Kutuplaşma literatüründe birer alt kategori olarak bulunan parti sistemi kutuplaşması (party system polarization) ve seçmen kutuplaşması (voter polarization) kavramlarına aynı anda odaklanmaktadır. Araştırmanın amacı dahilinde eleştirel düşünce becerilerindeki gelişmişlik ve farklı fikirleri duyma konusundaki alışkanlıkları nedeniyle üniversite öğrencileri arasında bir ölçüm yapılması faydalı bulunmuştur. Nicel araştırma desenlerinden tarama modeli olarak şekillendirilen araştırma, Comparative Study of Election Systems (CSES)’in uluslararası alanda kullanılan ölçeğinin kutuplaşmayla ilgili olan kısmının Türkçeye uyarlanmış hâlden yararlanmaktadır. Araştırma, Çanakkale Onsekiz Mart Üniversitesi Biga İktisadi ve İdari Bilimler Fakültesi öğrencileri ile sınırlandırılmıştır. Toplamda 387 öğrenciden anket yöntemiyle toplanan veriler, tanımlayıcı istatistikler kullanılarak analiz edilmiştir. Sonuçta değerlendiriciler arasında kutuplaşma düzeyinin yüksek seyrettiği, cinsiyetin ve gelir düzeyinin önemli birer faktör oldukları ve siyaset bilimi eğitimi almanın kutuplaşma açısından kesin bir çözüm içermediği anlaşılmıştır.

Anahtar Kelimeler: Siyasal Kutuplaşma, Parti Sistemi Kutuplaşması, Seçmen Kutuplaşması, Seçim Çalışmaları, Dalton Endeksi.

JEL Kodları: Z18, A23, Z13.

Başvuru: 29.12.2024 **Kabul:** 09.03.2025

* Bu yayın TÜBİTAK tarafından 2209-A projeleri kapsamında 2023/1 döneminde desteklenen “Üniversite Öğrencileri Arasındaki Siyasal Kutuplaşma Düzeyinin Ölçülmesi: Biga İktisadi ve İdari Bilimler Fakültesi Örneği” isimli projeden türetilmiştir. Ek olarak, “VI. Uluslararası Sosyal Bilimler Kongresi” kapsamında “Üniversite Öğrencileri Arasındaki Siyasal Kutuplaşma Düzeyinin Ölçülmesi: Biga İktisadi ve İdari Bilimler Fakültesi Örneği” ismiyle özet bildiri olarak yayınlanmıştır.

¹ Arş. Gör., Çanakkale Onsekiz Mart Üniversitesi, Biga İktisadi ve İdari Bilimler Fakültesi, Kamu Yönetimi Bölümü, tahir.gungordu@comu.edu.tr, ORCID: 0000-0002-8130-3075

² Lisans Öğrencisi, Çanakkale Onsekiz Mart Üniversitesi, Biga İktisadi ve İdari Bilimler Fakültesi, Kamu Yönetimi Bölümü, tkbyktunahan@gmail.com, ORCID: 0009-0007-0169-9879

DETERMINATION OF POLITICAL POLARIZATION AT THE LEVEL OF UNIVERSITY STUDENTS: THE CASE OF BIGA FACULTY OF ECONOMICS AND ADMINISTRATIVE SCIENCES³

Abstract

This study aims to contribute to the literature on political polarization in Türkiye. It simultaneously focuses on the concepts of party system polarization and voter polarization, which are both sub-categories in the polarization literature. For the purpose of the study, it was found useful to conduct a measurement among university students due to their advanced critical thinking skills and their habit of hearing different opinions. The study, which is shaped as a survey model from quantitative research designs, utilizes the Turkish adaptation of the internationally used scale of CSES related to polarization. The study was limited to the students of Çanakkale Onsekiz Mart University Biga Faculty of Economics and Administrative Sciences. The data collected from a total of 387 students through questionnaire method were analyzed using descriptive statistics. As a result, it was found that the level of polarization among the evaluators was high, gender and income level were important factors, and having a political science education was not a definitive solution to polarization.

Keywords: *Political Polarization, Party System Polarization, Voter Polarization, Election Studies, Dalton Index.*

JEL Codes: *Z18, A23, Z13.*

“Bu çalışma Araştırma ve Yayın Etiğine uygun olarak hazırlanmıştır.”

1. GİRİŞ

Siyasal kutuplaşmaya dair literatür son yıllarda hem dünyada hem de Türkiye’de oldukça öne çıkan siyaset bilimi konuları arasında yer almaktadır. Zira son yıllarda yükselen popülizm de siyasi kutuplaşmayı küresel şekilde tetiklemektedir (Kaltwasser, 2017: 16). Türkiye’nin yönetim şeklinin başkanlık sistemine geçmesi ve bu sistemin diğer ülkelerdeki örneklerinde iki partili bir siyasi yapıya neden olması da çalışmanın önemini artırmaktadır. Zira iki seçenekli bir yapının kutuplaşma tanımıyla karşılaşma ihtimali yükselmektedir. Bu noktada belirtilmelidir ki kutuplaşma yalnızca parti sayısına bağımlı bir değişken olarak da ele alınmamalıdır (Dalton, 2008: 906). Zira parti sayısının az olduğu durumlarda da partilerin puanlarına ve sol-sağ yelpazesindeki konumlanmalarına göre oldukça yüksek kutuplaşma endekslerine ulaşmak mümkündür. Dolayısıyla iki partili sistemin varlığı faktörlerden yalnızca birisini meydana getirmektedir. Diğer faktörler olduğu varsayılan demografik ve sosyo-ekonomik değişkenler literatürde tespit edilerek çalışma kapsamında sınıma tabi tutulmuştur.

³ The Extended English Summary is located the end of the Article.

Literatürde kutuplaşmanın varlığına ve yarattığı tehlikelere dair birçok çıkarım bulunmaktadır. Bu çalışma yoğun bir sosyal bilim müfredatıyla eğitim alınan siyasal kutuplaşma seviyesiyle ilişkisini inceleyecektir. Üniversite öğrencilerinin seçilmesi iki temel etken nedeniyle gerçekleşmiştir. İlk olarak, üniversite öğrencilerinin siyasal bilinçlerinin yüksek olmasına dair beklenti etkili olmuştur. Zira soruların anlaşılması ve yanıtların yerindeligi gibi unsurlar sayesinde geçerlik ve güvenilirlik açısından çalışmaya katkı sağlamaları olası gözükmemektedir. İkinci olarak ise, üniversite öğrencilerine ulaşmak ve hâli hazırdaki akademik ilgileri sayesinde bir ankete zaman ayırmalarını sağlamak sürecin sağlıklı işlemesine yardımcı olmaktadır. Literatürde siyasal kutuplaşmaya dair birçok çalışma olmasına rağmen, spesifik şekilde üniversite öğrencilerini merkeze alan bir araştırma bulunmamaktadır. Özellikle iktisadi ve idari bilimler fakültelerinde öğrenimini sürdüren öğrenciler sosyal bilimlerin hem ekonomi hem de siyaset/yönetim bilimi alanlarında eğitim almaktadırlar. Bu eğitim sayesinde elde edilen eleştirel düşünme becerisi ve farklı düşünceleri duymaya dair alışkanlığın siyasal kutuplaşma düzeylerini düşürmesi beklenmektedir.

1.1. Kavramsal Çerçeve

Sayıları artan kutuplaşma konulu çalışmaların ayrıştırılmasında ortaya çıkan bir hata nedeniyle kutuplaşmanın tekil bir durumu karşıladığı hissiyatı hâkim olmakta, kavramın algılanması da zorlaşmaktadır. Zira kutuplaşma, ideolojik merkezin (merkez sol ve merkez sağ) aşınması ve aşırı partilerin (radikal sol ve radikal sağ) ortaya çıkması bağlamında parti-sistem kutuplaşması (party system polarization) şeklinde algılanmakta, ancak bu durum kutuplaşma tanımlarından yalnızca birisini meydana getirmektedir. Parti-sistem kutuplaşması çeşitli çalışmalarda “ideolojik kutuplaşma” olarak da adlandırılabilir.

Bu çalışmada analize dahil edilen ikinci anlamı ise, seçmenlerin oy kullanım tercihleri sırasında bir partiye kendilerini yakın hissetmeleri, diğer parti ya da partilere ise sempati dahi beslememeleri -duruma göre nefret hissi taşımaları- bağlamında ortaya çıkmaktadır. Seçmen kutuplaşması (voter polarization) kavramı bu durumu karşılamak için türetilmiştir. Seçmen kutuplaşması çeşitli çalışmalarda “duygusal kutuplaşma” olarak da geçebilmektedir.

Nadiren, radikal partilerin kazanamaması için sistem içerisindeki partilere oy verme davranışı yaratmak gibi demokratik sonuçları tetikleyebileceği iddia edilse (Bantel, 2023: 10) de genel kabul kutuplaşmanın anti-demokratik eğilimleri beraberinde getireceğidir. Kutuplaşmanın kimlik gerilimleri ya da kamusal politika beklenti farkları olmak üzere iki ayrı dinamikten filizlenmesi mümkündür (Comellas ve Torcal, 2023: 1). Ancak bu kaynaklardan birinin tercih edilmesinden ziyade ikisinin de çeşitli etkilerle kutuplaşmayı kişilerin zihinlerinde var edebileceğini kabul etmek daha rasyonel görünmektedir. Zira kutuplaşma ne mutlak ne de sürekli bir niteliğe sahip olmak zorunda değildir. Kişiler kriz anlarında veya merkez siyasetin iç dinamikleri nedeniyle bocaladığı herhangi bir dönemde daha fazla kutuplaşırken, aynı

kişiler durağan ve sakin siyasal iklim dönemlerinde kutuplaşmaya mesafeli yaklaşabilirler.

1.2. Literatür Taraması

Bir anlamıyla kutuplaşma bir çeşit duygu durumu olmasına rağmen demografik ve sosyo-ekonomik türde değişkenler temel olmak üzere diğer birçok değişken türünden etkilenebilmektedir. Bir kez ortaya çıktığında ise demokrasinin aşınması gerçeğini tetiklediğinden bir sistem krizi ihtimalini de beraberinde getirmektedir. Kutuplaşma ile mücadele kapsamında bir analize girilmeden önce ilk olarak kişilerin genel anlamda demokratik sisteme ve özde ise seçimlere güvenini sağlamak önceliklenmelidir. Zira kişiler verdikleri oyların bir şeyi değiştirmeyeceğini düşünmeye başladıktan sonra, demokrasiye karşı olan hareketlere desteklerinin artacağını varsaymak mümkündür (Berman, 2019: 657).

Aşağıda tek tek de ele alınan birçok değişken bulunmasına rağmen literatürde cinsiyet, yaş ve sosyo-ekonomik seviye genelde birlikte ele alınmaktadır. Zira bir değişken için “orta sınıfta yer alan genç kadınlar” bir grup olarak belirebilirken, diğer değişken için “alt sınıfta yer alan yaşlı erkekler” şeklinde bir ayırım daha anlamlı olabilmektedir (Wagner ve Kritzing, 2012: 293). Benzer şekilde kişilerin eğitim düzeyleri ve yaşadıkları alanın sosyo-ekonomik açıdan “büyüklüğü” de bir değişken olarak ele alınmaktadır (Riera ve Madariaga, 2023: 5).

Kişilerin yaşları oy tercihlerinin belirlenmesinde doğrudan etki sahibi olmaktadır (Van der Brug ve Kritzing, 2012: 247). Örneğin gençlerin yaşlılara kıyasla hükümetin ekonomik performansına göre oy tercihlerini belirleme ağırlıkları daha düşük oranlarda seyretmektedir (Walczak, van der Brug ve de Vries, 2012: 282). Dolayısıyla ekonomik değişiklikler gençlerin oy tercihlerine daha düşük düzeyde etki edebilmektedir. Ayrıca gençler yeni partiler ve bu partilerin siyasal yelpazedeki yerlerine karşı esnek tavırlar sergilemekteyken, yaşlıların yeni bir parti sistemine adaptasyonları daha zor gerçekleşmektedir (Franklin ve van Spanje, 2012: 304).

Yaş değişkeni aynı zamanda siyasal katılım açısından da önemli farklar ortaya çıkarabilmektedir (Konzelmann, Wagner ve Rattinger, 2012: 260). Ancak yaş ile siyasal tercih ve siyasal katılım arasındaki ilişkinin analizinde oy kullanmanın bir zorunluluk olduğu ülkelerde yaş farklarına dair bir değişim gözlemlenebilme ihtimali düşmektedir (Bhatti ve Hansen, 2012: 271). Literatürdeki yaş ve siyasal katılım arasındaki ilişkinin analizi Türkiye bağlamında pek bir anlam ifade etmemekte, zira dönemsel düşüşler olmakla birlikte seçimlere katılım oranları özellikle Avrupa ülkelerine kıyasla oldukça yüksek seyretmektedir. Dolayısıyla bu çalışma kapsamında yaş ile siyasal tercih arasındaki ilişki incelenmiş, siyasal katılım bağlamındaki etkisi analize dahil edilmemiştir. Siyasal kutuplaşmanın ölçülmesindeki önemli ayrımlardan bir diğeri ise kadınlar ve erkekler arasında cinsiyete bağlı olarak oluşturulmaktadır. Zira cinsiyet ayrımının oy verme davranışı üzerindeki etkisi açıkça gözlemlenebilmektedir (Başlevent, Kirmanoğlu ve Şenatalar, 2005: 558). Örneğin

Kalaycıoğlu (1994: 412)'na göre Türkiye'de kadınların sol partileri destekleme eğilimleri daha yüksek seyretmektedir.

Kırda ve kentte yaşayan toplumsal gruplar arasında veya gelir açısından alt sınıflar ile üst sınıflar arasında birbirlerinden farklı siyasal alt kültürler gözlemlenebilmektedir (Canan-Sokullu, 2016: 112). Yerleşim yerinin büyüklüğü de doğrudan bir değişken kabul edilmektedir. Zira büyükşehirler, kentler ve kırsal alanlar arasında bariz eğilim farkları ortaya çıkmaktadır (Başlevent, Kirmanoğlu ve Şenatarlar, 2005: 558). Kentsel bölgelerde yaşayanların sol ideolojik eğilimi olan partilere ve kırsal bölgelerde yaşayanların ise sağ eğilimli partilere yakınlığı genel olarak kabul görmektedir (Kalaycıoğlu, 1994: 411). Dolayısıyla ikamet edilen yer ile kutuplaşma arasındaki korelasyon literatürde kendisine yer bulmaktadır.

Kişilerin oy verme davranışlarının geçmişe dönük ve güncel hanehalkı gelirlerine göre belirlendiğine dair oldukça geniş bir literatür bulunmaktadır. Bu görüşler ulusal makro ekonomik çıktılara göre veya bireysel güncel analizlere dayanarak iki farklı şekilde oluşabilmektedir (Başlevent, Kirmanoğlu ve Şenatarlar, 2005: 549). Birçok çalışmada kişilerin sosyo-ekonomik seviyelerini belirleyen gelir düzeyinin kutuplaşmayla doğrudan ilişkisi vurgulanmaktadır (Kalaycıoğlu, 1994: 412). Siyasal kutuplaşmanın kökeninde orta sınıfın aşınmasının bulunduğu iddiaları içeren çalışmalar da bulunmaktadır (Urbinati, 2017: 10). Dolayısıyla gelir düzeyindeki değişimlerin kutuplaşma üzerinde doğrudan bir etkisine dair varsayım literatürde kabul görmektedir. Zira gelir değiştikçe oy tercihleri açıkça bu durumdan etkilenmektedir (Başlevent, Kirmanoğlu ve Şenatarlar, 2005: 558). Keyifli ve Akdede (2020: 331), kutuplaşma ve devletin ekonomik hayattaki rolü üzerine gerçekleştirdikleri analizlerinde devletin ekonomik hayattaki etkinliğinin azalması ile siyasal kutuplaşmanın artması arasında bir korelasyon tespit etmişlerdir. Bir diğer çalışmalarında ise gelir eşitsizliği ile kutuplaşma arasında pozitif yönlü bir korelasyon olduğunu belirlemişlerdir (Akdede ve Keyifli, 2020: 348). Bulutay ve Yıldırım (1968: 21) ise Türk seçmeninin çok partili siyasal hayatın başladığı 1946 yılında dahi ekonomik verilerden oldukça etkilenen bir oy verme davranışı sergilediğini vurgulamaktadırlar.

“Köylü-bankacı metaforu” olarak isimlendirilen bir yaklaşıma göre, kişiler gelirlerindeki güncel durumu geriye dönük olarak -köylü- ya da muhtemel geleceklere dair bir projeksiyon kapsamında -bankacı- değerlendirebilmektedir (Erikson, MacKuen ve Stimson, 2000: 296). Dolayısıyla CSES anketinde bulunmamasına rağmen güncel gelir durumuna göre yapılan analizlerde geçmiş gelir düzeylerine ve gelecekteki gelir beklentilerine de yer verilmesi analize katkı ihtimali taşımaktadır.

Kalaycıoğlu (1994: 411), Türkiye'de müfredat ile siyasal görüşler arasında doğrudan bir ilişki bulunduğunu ve eğitim sürecinin inanç sistemleri meydana getirme özelliğini vurgulamaktadır. Eğitim düzeyi azaldıkça siyasal kutuplaşmanın artacağını da eklemektedir. Kaltwasser (2017: 12) ise küresel anlamda okul müfredatlarına etki yoluyla yurttaşlık eğitimi kapsamında aşırı siyasi eğilimleri engellemek ve

hoşgörülü bir demokratik tutum teşvikini mümkün görmektedir. Okulda geçirilen yıl da siyasal kutuplaşma ölçümlerindeki değişkenlerden birisi olarak görülmektedir (Başlevent, Kirmanoğlu ve Şenatalar, 2005: 555). Bu kapsamda değerlendiricilerin güncel olarak hangi sınıfta buldukları analize dahil edilmiş, müfredata “maruz” kalma ile kutuplaşma arasındaki ilişkinin niteliği sorgulanmıştır.

İnsanlar verdikleri oyların herhangi bir şeyi değiştirmeyeceğini düşünmeye başladıklarında, demokrasiye karşı olan hareketlere desteklerinin artacağını varsaymak mümkündür (Berman, 2019: 657). Zira siyasal kutuplaşma doğrudan oy verme davranışlarına yansımaktadır. Kişilerin oy verme davranışlarını sol-sağ yelpazesinde kendilerini nerede tanımladıkları da etkilemektedir (Kalaycıoğlu, 2012: 8).

Türkiye özelindeki siyasal kutuplaşma ölçümlerine dair literatür incelendiğinde, birçok çalışmada kutuplaşmanın boyutlarına, faktörlerine ve yüksekliğine dikkat çekildiği görülmektedir. Örneğin, Bilgiç, Koydemir ve Akyürek (2014: 200) tarafından nicel yöntemlerle Türkiye’deki siyasal ve sosyal kutuplaşma düzeyi ölçülmüş, çalışmanın sonucunda Türkiye’de siyasî, etnik ve mezhepsel kutuplaşma seviyelerinin yüksekliği vurgulanmıştır. Ancak siyasî kutuplaşmanın, etnik ve mezhepsel kutuplaşmaya göre de daha yüksek sonuçlar verdiğinin ayrıca altı çizilmiştir. En yüksek kutuplaşma düzeyinin MHP ve BDP/HDP arasında ölçüldüğü belirtilmiştir.

Altuntaş (2003: 29)’ın çalışması ise Türkiye’de kutuplaşmaya dikkat çekmekte ve bu kutuplaşmanın kırsal-kentsel alanlar arasındaki değişim faktörüyle açıklanabileceğini iddia etmektedir. Güven ve Kar (2013: 32) da kutuplaşma ile kentsel mekân ilişkisine dair bir çalışma gerçekleştirmişler ve kentsel mekânların neden olduğu sosyo-ekonomik ayrılmaya dayanan yerleşim sisteminin “birbirlerine benzeyen insanların” bir arada yaşamasına dair bir eğilimi tetiklediği, dolayısıyla da sosyal bir kırılmaya neden olarak kutuplaşma oranına katkı yaptığı sonucuna ulaşmışlardır. Bümen (2020: 767) ise kutuplaşmanın eğitim açısından etkilerini incelemiş, merkezîyetçilik, kimlik sorunları ve kutuplaşmanın eğitim sistemini negatif yönde etkilediğini tespit etmiştir.

Literatürden yararlanılarak çalışmanın çıkış noktası olan eğitim ve müfredatın yanı sıra etkisi olduğu iddia edilen diğer faktörler de çalışmaya dahil edilmiştir. Bu faktörler arasında; yaş, kişinin eğitim görmeye devam ettiği sınıf derecesi, doğum yeri, kişilerin büyüdüğü yer, kırsal-kentsel alanda yaşam farkı, kişinin kendisinin ve ailesinin gelir düzeyleri gibi değişkenler bulunmaktadır.

2. YÖNTEM

Çalışma nicel araştırma desenlerinden tarama araştırması şeklinde tasarlanmıştır. Böylece hedef kitle hakkında pratik bir şekilde anket yardımıyla bilgi toplanması mümkün olmaktadır (Kalaycıoğlu vd., 2013: 168). Temelde bu araştırma türünün varlık nedeni çeşitli konu başlıkları hakkında ilgililerin düşüncelerini saptamaktır

(Dinler, 2014: 20). Ankete dayalı çalışmalarda dikkat edilmesi gereken başlıca hususlar ölçek seçimi ve verilerin standartlaştırılması olarak öne çıkmaktadır (Sayım, 2017: 128). Sonraki aşamada ise anketlerden gelen verilerin nasıl analiz edileceği tercihi önem kazanmaktadır (Saunders, Lewis ve Thornhill, 2009: 40). Bu çalışmada ölçekten gelen verilerin analizi için SPSS isimli nicel veri analizi programından faydalanılmıştır. Literatüre göre ölçeğin uygulanması öncesi güvenilirlik ve geçerlik hususlarına dikkat edilmesi gerekmektedir (Kuş, 2003: 33). Analizin geçerlik ve güvenilirliğinden emin olunduktan sonra ise toplanan verilerin kodlanması, veri girişi ve verilerin işlenerek raporlanması aşamasına geçilmektedir (Karasar, 2012: 202).

Bu çalışmada faydalanılacak anket, uluslararası alanda geçerliliğe sahip olan CSES çalışma grubunun oluşturduğu ölçeğin⁴ Türkçe bir uyarlaması şeklinde yapılandırılmıştır. Böylece geçerlik ve güvenilirlik konusundaki çekincelerin üstesinden gelinmesi de sağlanmaktadır. Anketin siyasal kutuplaşmaya ait kısmında seçmenlerin kendilerini ve siyasal partileri 0 (en sol) ila 10 (en sağ) arasında siyasal yelpaze üzerinde yerleştirmeleri istenmektedir. Elde edilen değer bir dizi matematiksel işlem sonrası “kutuplaşma düzeyi” olarak kabul edilmektedir. Dalton Endeksi gibi standart matematik formülleri üzerinden türetilen kutuplaşma endeksine ek olarak bu çalışmada bir siyasal partiye “0” puan veren değerlendiricilerin yüzdesi bireysel düzeyde kutuplaşma ölçümleri olarak kabul edilmiştir.

CSES anketi üzerinden daha önce gerçekleştirilen birçok siyasal kutuplaşması araştırması bulunmaktadır. Ezrow, Tavits ve Homola (2013) tarafından gerçekleştirilen çalışmada, seçmen kutuplaşmasının siyasal yelpazede aşırı uçlarda bulunan partilerin oy oranlarıyla ilişkisi analiz edilmiştir. Çakır (2019) da CSES soruları üzerinden kutuplaşma ve partizanlık ilişkisini analiz etmiştir. Curini ve Hino (2012) ise CSES soruları yoluyla parti sistemi kutuplaşması ve seçmen davranışı üzerine bir analiz gerçekleştirmişlerdir. Dalton (2006) CSES sorularını kullanarak sosyal modernizasyon ve kutuplaşma ilişkisini incelemiştir. Dalton (2008) başka bir çalışmada da CSES sorularından yararlanmakta ve parti sistemi ile kutuplaşma üzerine bir analiz üretmektedir. Helgason (2016) da CSES soruları üzerinden gelire göre oy kullanma davranışı, seçim sistemleri ve kutuplaşma konusunda bir analiz tasarlamıştır. Iversen ve Soskice (2015), CSES verileri sayesinde sosyal-kurumsal mekanizmalar ile dağıtım politikaları, politik bilgi ve kutuplaşmanın bağlantısını analiz etmişlerdir. Lauca, McCoy ve Firat (2018) CSES verileri etrafında kutuplaşmanın siyasal konular ve kimlik üzerinden çeşitli ayrışmalarla ilişkisini araştırmışlardır. Lupu (2014) CSES verileriyle bireysel ve kitlesel partizanlık ile kutuplaşma arasındaki korelasyonu incelemiştir. Moral (2017) CSES verilerinin de yardımıyla gerçek ve algılanan kutuplaşma şeklindeki bir ayrım yoluyla kutuplaşmanın seçmen katılımı üzerindeki etkisini ölçmüştür. Papageorgiou ve Autto (2014) CSES verileri aracılığıyla kutuplaşmış parti sistemi ile seçmenlerin tercihlerini yansıtmadaki güvenleri arasındaki ilişkiye odaklanan bir analiz gerçekleştirmişlerdir. Rehm ve Reilly (2010) ise CSES verilerinden de yararlanarak kutuplaşma ve partilerin homojenliği -hem partilerin ideolojik olarak birbirlerine

⁴ CSES’in Türkçeye uyarlanan anketinin yalnızca “siyasal kutuplaşmaya” ait kısmından yararlanılmaktadır.

benzerlikleri hem de parti içerisindeki kişilerin eğilimlerini temsil eden iç benzerlik- arasında bir ilişki analizi uygulamışlardır. Reiljan (2019) da CSES verileri aracılığıyla “duygusal/duygulanımsal kutuplaşma” olarak adlandırdığı bir kavramı literatüre katmayı amaçlamıştır. Spoon ve Klüver (2015) CSES verileri aracılığıyla seçmen kutuplaşmasının partilerin politikaları üzerindeki etkilerini ölçmüşlerdir. Stanig (2013) ise CSES verilerine dayanarak kutuplaşma ile ekonomik durgunluk ve toparlanma dönemleri arasındaki korelasyonu analiz etmiştir. Stiers ve Dassoneville (2019) CSES verileri üzerinden kutuplaşma ve geçmişe dönük oy verme davranışı (retrospective voting) arasındaki ilişkiyi ortaya çıkarmaya çalışmışlardır. Birsch (2019) CSES verilerinden de yararlanarak kutuplaşmanın çevresel konulardaki tavır üzerine etkilerini araştırmıştır.

Çalışmanın bağımlı değişkeni siyasal kutuplaşmadır. Bağımsız değişkenler ise, cinsiyet, yaş, eğitim düzeyi (kişinin eğitim görmeye devam ettiği sınıf derecesi), doğum yeri, kişinin ailesinin ikamet ettiği alanın niteliği ve gelir düzeyi şeklinde belirlenmiştir. Araştırma Çanakkale Onsekiz Mart Üniversitesi bünyesindeki Biga İktisadi ve İdari Bilimler Fakültesi öğrencilerini kapsamaktadır. Fakültede 7 ayrı bölüm ve 1518’i kadın, 1423’ü erkek olmak üzere toplam 2941 öğrenci bulunmaktadır. Bu evren içerisinde kadın ve erkek sayıları dikkate alınarak %5 hata payı ile ve %95 güven düzeyi ile 173 kadın, 167 erkek öğrenci olmak üzere 340 kişiden oluşan bir örneklem temel alınmıştır. Araştırma kapsamında kadın ve erkek oranının (%51 kadın - %49 erkek) korunması koşuluyla 387 kişilik bir örneklemden veri toplanmıştır. Örneklemde basit tesadüfi örnekleme yöntemi kullanılmıştır.

Çalışma, “Türkiye’de siyasal kutuplaşma düzeyi hangi seviyede?” sorusuna yanıt aramaktadır. Bu temel araştırma sorusunu merkeze alarak oluşturulan varsayımlar ise şu şekilde sıralanmaktadır;

-Erkekler arasındaki siyasal kutuplaşma düzeyinin kadınlara kıyasla daha fazla olduğu varsayılmıştır.

-Eğitim düzeyi arttıkça siyasal kutuplaşma düzeyinin azaldığı varsayılmıştır.

-Eğitim görülen bölümün siyasal kutuplaşma üzerinde anlamlı bir etkisi olduğu varsayılmıştır.

-Kişilerin büyükşehirlerde, şehirlerde ya da kırsal alanlarda yaşamalarının siyasal kutuplaşma üzerinde anlamlı bir etkisinin olduğu varsayılmıştır.

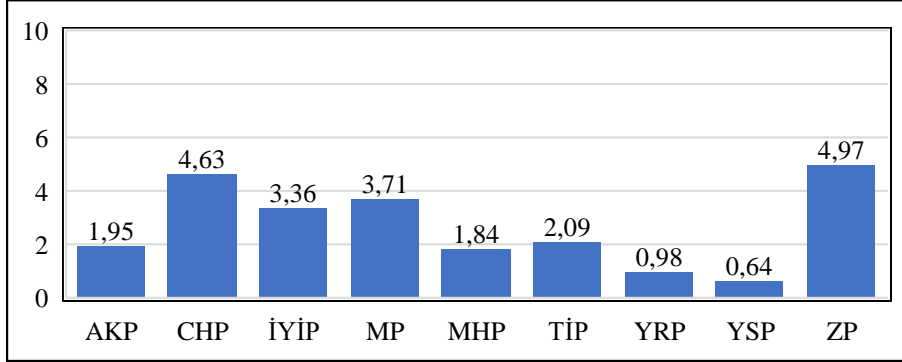
-Kişilerin gelir düzeyleri yükseldikçe siyasal kutuplaşma düzeylerinin azaldığı varsayılmıştır.

3. BULGULAR

Siyasal tercihlere dayanan sorular temelinde iki grup altında toplanmaktadır; puan ve sol-sağ yelpazesindeki yerleşim. Parti sistem kutuplaşması açısından Dalton Endeksi’nin varlığı süreci kolaylaştırmış, dolayısıyla sol-sağ yelpazesindeki

yerleşimler için standart bir kutuplaşma endeksi oluşturulmuştur. Ancak parti puanlarına dayanan uluslararası standart bir endeks tespit edilemediğinden, “0-10” arasındaki puanlara dayanan kutuplaşma karşılaştırmaları için “0” puan verilme sıklığı temel alınmıştır. Dolayısıyla kimi zaman tek bir aday/parti kimi zaman ise tüm adaylar/partiler için “0” puanlarının verilme sıklığının (frekansının) sunulduğu ve yüzdelik verilerin bu kıstasa göre oluşturulduğu hatırlanmalıdır.

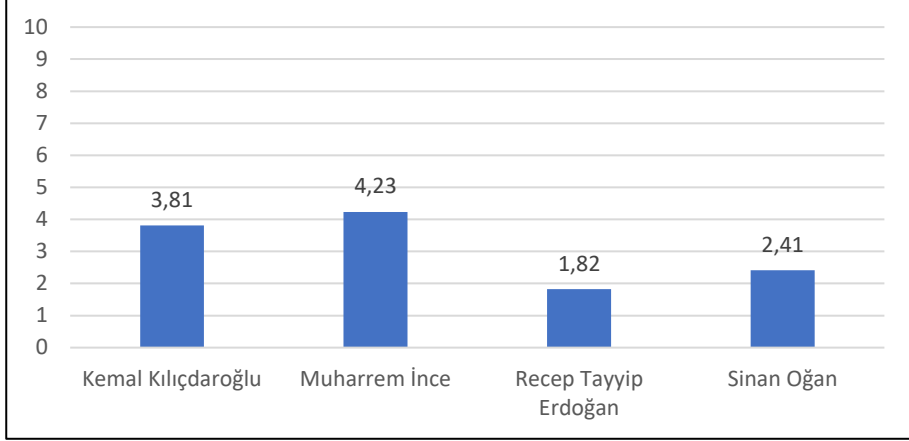
Tablo 1. Partilerin Ortalama Puanları



Tablo 1’de 387 değerlendirmecinin yer aldığı ankette kayıp veriler tüm partiler için 2 ile 13 arasında değişmiş, dolayısıyla soruya büyük oranda cevap alınmıştır. Siyasal tercihleri toplamayı amaçlamayan bir anket için kayıp veri sayılarının düşüklüğü oldukça tatmin edici görünmektedir. Ortalama puanları değerlendiricilerin yanıtlarında yer alan “0”dan 10’a kadar” olan puanların ortalamasını temsil etmektedir.

2023 Türkiye genel seçimlerini temel alan çalışmada tüm partiler arasındaki en yüksek ortalama puan aralığının “4,97” puan alan ZP ile “0,64” puan alan YSP arasında olduğu tespit edilmektedir. Genel seçimler sonrası Meclis’te temsil edilen partiler arasındaki en büyük puan aralığının ise “4,63” puan alan CHP ile “0,64” puan alan YSP arasında olduğu görülmektedir. Böylece tüm partiler arası kutuplaşma puanının “4,33”, Meclis’te yer alan partiler arasındaki kutuplaşma puanının ise “3,99” puan olduğu göze çarpmaktadır. Dolayısıyla Meclis aritmetiğinin Meclis dışındaki partilere oranla daha az kutuplaşmış olduğu ortaya çıkmaktadır.

Tablo 2. Cumhurbaşkanı Adaylarının Ortalama Puanları

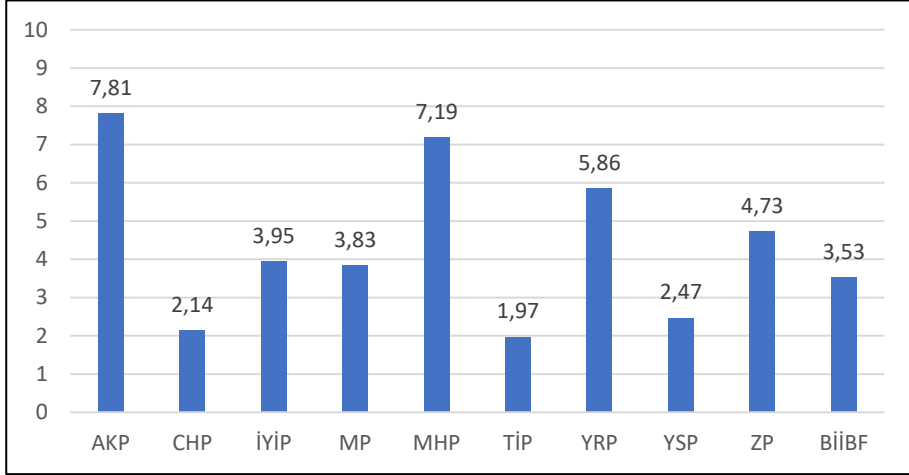


Tablo 2’de de değerlendiricilerden cevap alınma oranları siyasal tercihleri toplamayı amaçlamaya çalışan bir anket için oldukça tatmin edicidir. 387 değerlendirmecinin yer aldığı ankette kayıp veri 2 ile 6 arasında değişmekte, dolayısıyla değerlendiricilerden büyük oranda cevap alınmaktadır.

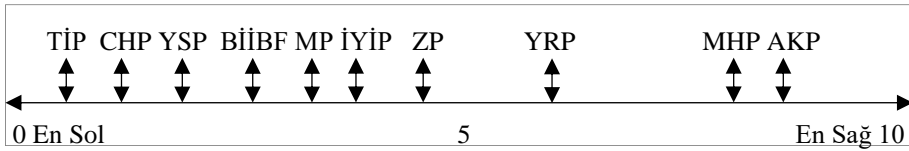
2023 Türkiye genel seçimlerini temel alan bu çalışmada tüm adaylar arasında ortalama puan aralığının “4,23” puan alan Muharrem İnce ile “1,82” puan alan Recep Tayyip Erdoğan arasında oluştuğu görülmektedir. 2023 genel seçimlerinin ikinci turunda yarışan iki aday arasındaki puan farkının ise “3,81” puana sahip Kemal Kılıçdaroğlu ile “1,82” puana sahip Recep Tayyip Erdoğan arasında oluştuğu gözlemlenmektedir. Böylece tüm adaylar arası kutuplaşma puanının “2,41”, ikinci turda yer alan adaylar arasındaki kutuplaşma puanının ise “1,99” olduğu tespit edilmektedir. Dolayısıyla ikinci turdaki seçimin amacına uygun şekilde adaylar arasındaki kutuplaşmayı azaltabildiği ortaya çıkmaktadır.

ZP, CHP ve MP’nin yüksek puan oranlarına sahip olmalarına uygun şekilde en yüksek puana sahip aday da Muharrem İnce olarak öne çıkmaktadır. Ancak özellikle ZP’nin yüksek puan oranlarına rağmen parti tarafından desteklenen aday olan Sinan Oğan’ın düşük bir puan ortalamasına sahip olması dikkat çekmektedir. Ancak bu durum anketin 2024 yılında, dolayısıyla genel seçimlerin her iki turunun da tamamlanmasının ve Sinan Oğan’ın Recep Tayyip Erdoğan’a desteğini açıklamasının ardından yapılmasıyla açıklanabilecektir. Zira ZP’nin ardından en yüksek puana sahip olan partinin CHP olduğu hatırlandığında Sinan Oğan hakkındaki puanların seçim süreci sonrası düşmüş olması muhtemeldir. Ancak seçimlere kısa bir süre kala adaylıktan çekilen ve devamında siyasal kariyerini görece sessiz şekilde sürdürmüş olan Muharrem İnce’ye olan teveccüh devam etmektedir.

Tablo 3. Partilerin ve Değerlendiricilerin Kendilerinin Sol-Sağ Açısından Siyasal Yelpazeye Yerleştirilmesi



Şekil 1. Biga İİBF Sol – Sağ Siyasal Yelpazede Partilerin Yerleşimi

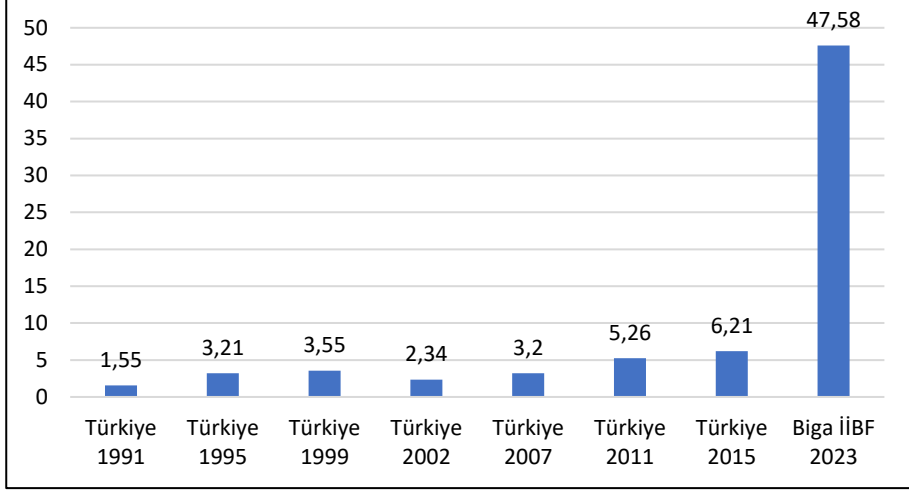


Tablo 3'te yer alan ortalama sol-sağ puanlarını "0"ın en solu, "5"nin merkezi, "10"un ise en sağ temsil ettiği bir sayı doğrusuna yerleştirdiğimizde Şekil 1'deki oluşum meydana gelmektedir. Biga İİBF öğrencilerinden oluşan değerlendiriciler kendilerini ortalama olarak merkez sol şeklinde nitelendirebileceğimiz "3,53" noktasında hizalanmışlardır. Değerlendiricilerin İYİP ve ZP'yi merkez sol, YRP'yi ise görece merkez sağ olarak puanlamaları dikkat çekmektedir. Değerlendiriciler AKP ve MHP'nin merkez sağ partiler olduklarına dair genel yaklaşıma katılmamış, bu iki partiyi radikal/uç sağ olarak işaretlemişlerdir. CHP'nin merkez sol oluşuna dair iddia da değerlendiriciler tarafından daha sol uca yakın bir yerleştirmeye tabi tutularak revize edilmiştir.

TİP ve YSP arasında ise TİP daha sola yerleşmiş görünmektedir. Böylece en soldaki TİP (1,97) ile en sağdaki AKP (7,81) arasındaki puan farkı basit bir hesaplamayla "5,84"lük bir mesafeye veya kutuplaşma puanına tekabül etmektedir. TBMM'de genel kabul olarak merkez solu CHP, merkez sağ ise AKP'nin temsil ettiği varsayımına sadık kalındığında, CHP (2,14) ile AKP (7,81) arasındaki mesafenin "5,67" olduğu görülmekte, Türkiye'deki en yüksek oy oranlarına sahip iki siyasal parti arasındaki uçurum siyasal kutuplaşmanın büyüklüğünü ortaya çıkarmaktadır. Ancak parti sistem kutuplaşmasının daha klasikleşmiş ölçüm yöntemleri de

bulduğundan bu hesaplamayla yetinilmemiş, Dalton Endeksi analize dahil edilmiştir.

Tablo 4. Dalton Kutuplaşma Endeksi Yoluyla Biga İİBF Öğrencileri ve Türkiye Puanları Arasında Karşılaştırma



Kutuplaşma endeksi CSES verilerine dayanarak Dalton tarafından hazırlanan “Dalton Endeksi” isimli bir hesaplama yöntemine dayanmaktadır. Dalton’ın 2008 yılında yayınladığı bu hesaplama yöntemi, CSES soruları yoluyla hazırlanan sol-sağ endeksinin (0 en sol, 10 en sağ) bir türüne dayanmaktadır. İlgili ülkede seçilen partilerin aldıkları oy oranları ile sol-sağ yelpazesindeki ölçümlerinin standart sapması çarpılmakta ve sonuç 5’e bölünmektedir (Dalton, 2008: 906). Dolayısıyla bu kutuplaşma endeksi sol-sağ hattı üzerinde bir çeşit parti-sistem kutuplaşması ölçümüne karşılık gelmektedir.

Tablo 4’te Türkiye’nin geçmiş yıllardaki genel seçimlerinde Dalton kutuplaşma endeksindeki değişimi yer almaktadır. Yıllar içerisinde endeks “1,55”ten “6,21”e yükselmiş, dolayısıyla 2002 yılı hariç tutulduğunda düzenli bir yükseliş trendi sergilemiştir (Erdoğan ve Uyan-Semerci, 2018: 39). 2018 yılında Türkiye’de gerçekleşen genel seçimlere dair ise Dalton Endeksi hesaplaması içeren bir çalışma tespit edilememiştir.

Biga İİBF öğrencilerinin yanıtları üzerinden hazırlanan 2023 genel seçimlerine dair Dalton kutuplaşma endeksi ise 47,58 şeklinde oldukça yüksek bir seviyede ölçülmüştür. Bu durumu yaratan en büyük nedenin değerlendiriciler tarafından Türkiye genelinde yüksek oy oranlarına sahip olan AKP, MHP, YRP gibi partilerin “radikal sağ”, CHP ve YSP’nin ise “radikal sol” şeklinde belirlenmesi olduğu açıktır. Zira bu tablonun oluşumunda puanların değil, sol-sağ yelpazesine dair yerleşimlerin dikkate alındığını hatırlatmak gerekmektedir.

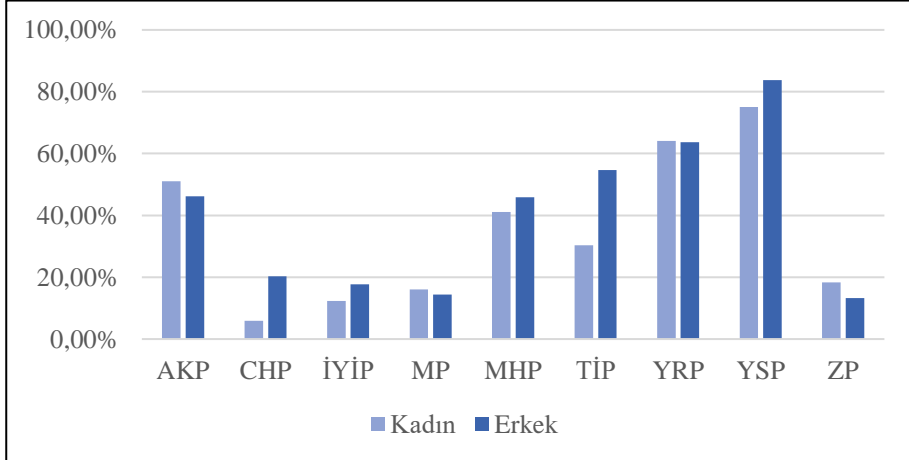
Tablo 5. Değerlendiricilerin Genel Siyaset Eğilimleri Tablosu



Tablo 5'te sunulan soruda "5" seçeneğine yakınlık cümleye katılım oranının yüksekliğini, dolayısıyla oy vererek sistemde bir değişim olabileceğine dair inançsızlığı temsil etmekte, siyasal güven açısından olumsuz bir anlam taşımaktadır.

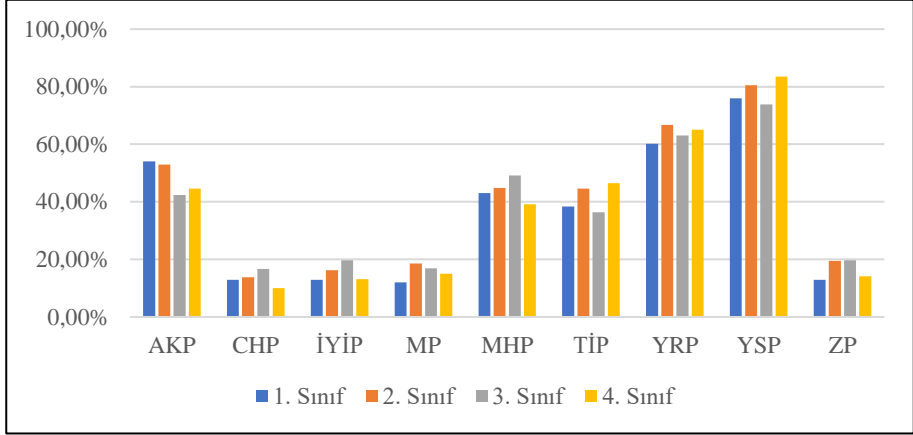
Berman'ın kişilerin oy kullanma yoluyla sistemi değiştirebileceklerine dair inançlarını kaybetmelerinin demokrasi dışı seçeneklere yönelmelerini beraberinde getireceği vurgusu hatırlandığında, üniversite öğrencileri ve özellikle iktisadi/idari bilimler eğitimi alan öğrenciler arasında "5" üzerinden "2,98" olarak ölçülen inançsızlık yüksek bir seviyeye işaret etmektedir.

Tablo 6. Değerlendiricilerin Cinsiyetlerine Göre Partilere "0" Puan Verme Yüzdeleri



Tablo 6’da cinsiyete göre kutuplaşma oranları yer almakta, kadınlar ile erkekler arasında belirgin bir farklılığın ortaya çıktığı görülmektedir. Kadın veya erkek fark etmeksizin AKP, MHP, YRP ve YSP’ye “0” puan verme oranları belirgin şekilde yüksek seyretmektedir. Kadınların erkeklere kıyasla AKP’ye, MP’ye ve ZP’ye karşı daha fazla kutuplaştığı göze çarpmaktadır. Buna rağmen YRP söz konusuyken kadınlar ve erkekler arasında bir farklılaşma gözlemlenmemektedir. CHP, TİP ve YSP açısından ise erkekler kadınlara kıyasla belirgin şekilde daha fazla kutuplaşmaktadır.

Tablo 7. Değerlendiricilerin Sınıflarına Göre Partilere “0” Puan Verme Yüzdeleri



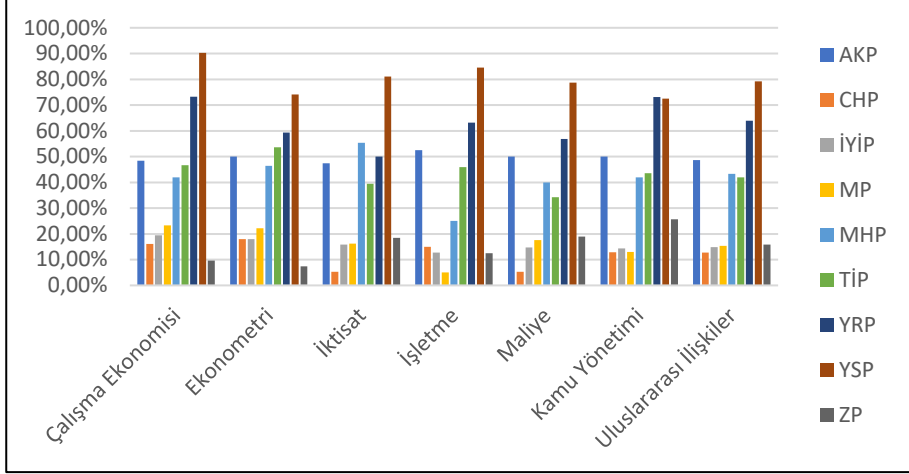
Tablo 7’de değerlendiricilerin eğitim aldıkları bölümde an itibarıyla buldukları sınıfa dair ayrıştırılmış “0” puan verme yüzdeleri yer almaktadır. Partiler hakkındaki “0” puan yüzdeleri açısından 1. Sınıf ile 4. Sınıf öğrencileri arasında bir karşılaştırma yapıldığında, “sistem içi” olarak adlandırılabilir AKP, CHP ve MHP açısından kutuplaşma düzeylerinin düşme eğilimi göze çarpmaktadır. Diğer tüm partiler için ise 1. Sınıf ile 4. Sınıf verileri karşılaştırıldığında “0” puan verme yüzdeleri artış sergilemektedir. Böylece iktisadi ve idari bilimler fakültesi eğitiminin Meclis’te yer alan “sistem içi” olarak isimlendirilebilecek partilere karşı bir tahammül geliştirdiğini iddia etmek mümkündür. Bu durumun istisnası TİP ve YSP gibi Meclis’te yer almasına rağmen mevcut sisteme eleştirel bir tavır sergilemekte olan sol partilerdir.

Meclis dışındaki partilere ortalama olarak düşük kutuplaşma yüzdeleri uygun görülmesine rağmen MP ve ZP için 1. Sınıf’ta ölçülen başlangıç kutuplaşma yüzdeleri ile 4. Sınıf’taki son kutuplaşma yüzdeleri arasında bir artış olduğu göze çarpmaktadır. Dolayısıyla son sınıfa gelen öğrencilerin “sistem dışı” olarak adlandırılabilir partilere karşı puan düzeylerinde bir düşme eğilimi gözlemlenmektedir.

Ayrıca sınıf değişkeni bir yandan da yaş değişkenine karşılık geldiğinden, literatürde öne sürülen “kişilerin yaş ortalamaları arttıkça yeni partilere olan ilginin düşmesi”

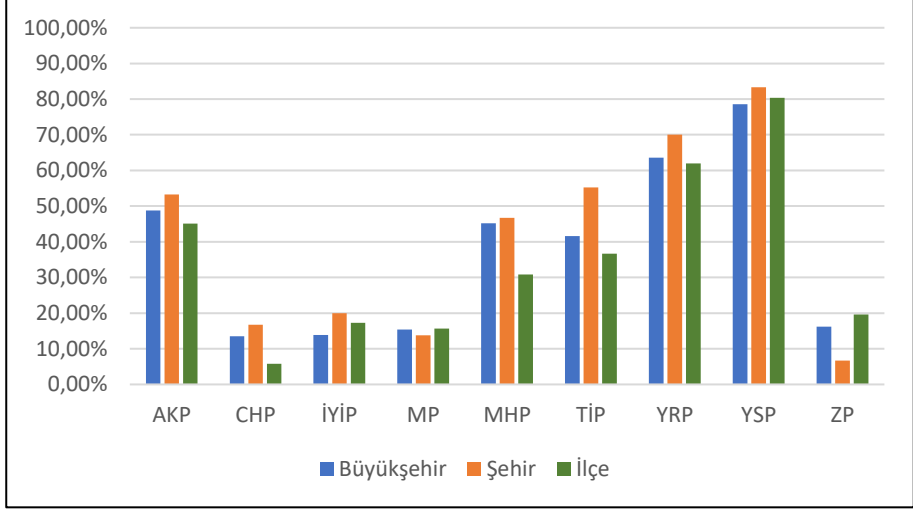
beklentisinin de karşılanmadığını iddia etmek mümkündür. Zira MP, YRP ve ZP gibi partilere karşı tepkiler yaş açısından büyük bir farklılık sergilememektedir.

Tablo 8. Değerlendiricilerin Bölümlerine Göre Partilere “0” Puan Verme Yüzdeleri



Tablo 8’de tümü aynı fakültede eğitim alan değerlendiricilerin bölümlerine göre bir frekans yüzdesi sınıflandırması gerçekleştirilmektedir. Temelde iktisadi ve idari bilimler fakültesinin ekonomi dalına yakın olan bölümlerle (çalışma ekonomisi, ekonometri, iktisat ve işletme), yönetim/siyaset dalına daha yakın olan bölümler (kamu yönetimi ve uluslararası ilişkiler) arasında belirgin bir fark olması beklenmesine rağmen bu varsayımın geçerliliğine dair bir veriye rastlanmamıştır. Dolayısıyla siyaset/yönetim bilimi eğitimi genel olarak iktisadi bilimler eğitiminden daha düşük bir siyasal kutuplaşmayı beraberinde getirmemektedir. Bu açıdan literatürde bulunan müfredat yoluyla kutuplaşmanın azaltılabileceği beklentisi ile örtüşmediği söylenebilir.

Tablo 9. Değerlendiricilerin Yaşadıkları Yerlerin Niteliklerine Göre Partilere “0” Puan Verme Yüzdeleri

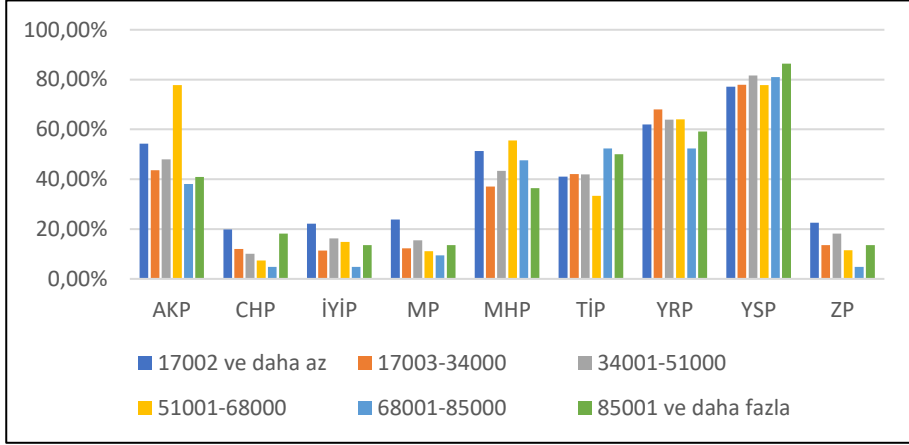


Tablo 9’da değerlendiricilerin aileleriyle birlikte ikamet etmekte oldukları yerlerin özelliklerine göre bir sınıflandırma sunulmuştur. Bu ayırmda otuz büyükşehir ve büyükşehirlere bağlı ilçeler de “büyükşehir” olarak, büyükşehir olmayan diğer elli bir ilin merkez ilçeleri ise “şehir” şeklinde kodlanmıştır. Büyükşehir olmayan elli bir ilin merkez ilçeleri dışındaki ilçe ve köylerde yaşayanlar ise “ilçe” koduyla tablolaştırılmıştır.

Tablodaki veriler değerlendirildiğinde kentsel ve kırsal bölgeler arasında anlamlı bir fark göze çarpmamaktadır. Dolayısıyla kentsel alanlara gidildikçe kutuplaşmanın azalacağı varsayımı geçersiz görünmektedir. Ayrıca kentsel alanlarda ikamet edenlerin sol partilere, kırsal alanda yaşayanların ise sağ partilere meyilleri olduğuna dair varsayım da büyük oranda geçersiz görünmektedir.

Bu kapsamda vurgulanabilecek iki detay dikkat çekmektedir. İlk detay, görece kırsal olan “ilçe” ikametüne sahip değerlendiricilerin diğer değerlendiricilere kıyasla CHP ve MHP açısından daha düşük kutuplaşma oranlarıdır. Diğer detay ise büyükşehir olmayan şehir merkezlerinde ikamet eden değerlendiricilerin ZP konusunda düşük kutuplaşma oranlarıdır. ZP bakımından az kutuplaşan “şehirler” TİP konusunda ise daha fazla kutuplaşmışlardır.

Tablo 10. Değerlendiricilerin Gelir Düzeylerine Göre Partilere “0” Puan Verme Yüzdeleri



Tablo 10’da asgari ücret (17002 TL) ve altı gelir elde eden ailelere sahip değerlendiricilerin TİP, YRP ve YSP gibi “radikal” partiler dışındaki tüm partiler için ortalamanın üzerinde kutuplaşmış olduğu göze çarpmaktadır. 85 bin ve üzeri gelir elde eden ailelere sahip değerlendiriciler ise CHP, TİP, YSP gibi sol partiler konusunda o partilere dair genel ortalamaların üzerinde kutuplaşmışlardır. Yüksek gelir grubuna ait bu değerlendiriciler AKP, MHP, YRP ve ZP gibi sağ partiler konusunda ortalamanın altında kutuplaşmışlardır. Dolayısıyla literatürde var olan gelir düzeyinin değişikliğine göre siyasal tercihlerin değişeceği ve kutuplaşma seviyesinde de farklılık gözleneceği beklentisi yerinde görünmektedir.

4. TARTIŞMA VE SONUÇ

Erkeklerin kadınlara kıyasla daha fazla kutuplaşacağına dair varsayım bulgular ışığında doğrulanmaktadır. Literatüre uygun şekilde kadınların muhafazakâr-milliyetçi partilerle aralarında bir mesafe olduğu dikkat çekmektedir. Erkeklerin de geleneksel ve muhafazakâr politikalarla özdeşleşen partilere karşı daha düşük seviyede kutuplaştıkları görülmektedir.

Eğitim düzeyi arttıkça siyasal kutuplaşmanın azalacağına dair varsayım bulgular tarafından kısmen doğrulanmaktadır. Zira 1. Sınıflar ve 4. Sınıflar arasında Meclis’teki partiler açısından kutuplaşma azalmakta, ancak Meclis dışındaki partiler için ise artmaktadır. Eğitim görülen bölümün siyasal kutuplaşma üzerinde anlamlı bir etkisinin olduğuna dair varsayım ise bulgular incelendiğinde yanlışlanmaktadır. Dolayısıyla çalışmanın çıkış noktası olan siyasal/idari bilgiler eğitimi yoluyla kutuplaşmanın azaltılabileceği varsayımının geçersiz görüldüğünü söylemek yerinde olacaktır. Ancak siyasal/idari bilgiler eğitiminin siyasal kutuplaşmayla mücadeledeki katkısına özellikle Türkiye’de son yıllarda ağırlaşan olumsuz ekonomik göstergelerin ve bu göstergelerle ilişkili işsizlik baskısının negatif etki yapmış olabileceği hatırd

tutulmalıdır. Anketi cevaplandıran öğrencilerin mezuniyetleri sonrasında dair beklentileri doğrudan bir faktör özelliği göstermiş olmalıdır.

Kişilerin gelir düzeylerinin yükselmesi ile kutuplaşma düzeyinin azalacağı varsayımı ise bulguların yorumu sonrasında kısmen doğrulanmıştır. Bu analiz için çeşitli gelir gruplarına odaklanan daha detaylı bir çalışmanın varlığına ihtiyaç olduğu açıktır. Örneğin iki kutupta yer almayan -“orta gelir grubu” şeklinde isimlendirilebilecek olan- “51.001-68.000 TL” aralığında gelir elde eden kişilerin çeşitli partiler özelinde daha fazla kutuplaştığı göze çarpmaktadır. Gelir düzeyinin düşüklüğünün ise ekonomik adaletsizlik duygusuyla alternatif politikalar sunan partilere bir ilgi yarattığı gözlemlenmektedir. Dolayısıyla Türkiye’de gelir düzeyinin düşük seyri radikal partiler yönünde bir eğilim ortaya çıkarma ihtimalini beraberinde getirmektedir.

Kişilerin yaşadıkları yerin niteliğine göre kutuplaşma düzeylerinin değişiklik göstereceğine dair varsayımın bulgular ışığında yanlışlandığı görülmektedir. Zira çeşitli partiler için tekil yorumların getirilmesi mümkün olmasına rağmen yerleşimin niteliği ile kutuplaşma seviyeleri arasındaki farklılıklara dair bütüncül bir yorum getirebilmek olanak dahilinde değildir.

Türkiye’de oy vererek herhangi bir değişiklik yaratamayacağını düşünenlerin ağırlıkta oluşu mevcut siyasi sistem açısından bir revizyonun gerekliliğini ve seçimlerin siyasi sistemi dönüştürücü bir etki yapma kapasitesine dair endişeleri ortaya çıkarmaktadır. Çalışma kapsamındaki tüm çıktılar birlikte değerlendirildiğinde üniversite öğrencileri arasında aşırı siyasi kutuplaşmanın varlığının, Meclis dışında kalmış partilere yoğun ilginin ve Meclis’te bir ya da “birkaç parti” dışındaki seçenekleri değersiz bulma eğiliminin varlığı açıkça gözlemlenebilmektedir.

En yüksek puan ortalamasına sahip ZP’nin yanı sıra MP’nin de “3,71” gibi yüksek bir ortalama ile puan toplamayı, Biga İİBF öğrencileri arasında yerleşik partilere karşı yeni partilere daha fazla takdir eğiliminin bulunduğu işaret etmektedir. Genel seçimlerde istedikleri sonuçları elde edememelerinin de etkisiyle genel başkan değişiklikleri meydana gelen CHP ve İYİP de Biga İİBF öğrencileri arasında olumlu karşılanmaktadır.

Literatürde en yüksek kutuplaşma aralığının MHP ve YSP arasında var olduğuna dair ölçümlerin varlığı ZP ve YSP arasındaki mesafenin nedenselliğini açıklamak için doğrudan bir faktör görevi görmektedir. Zira ZP’nin kurucu genel başkanı Ümit Özdağ eski bir MHP ve İYİP milletvekilidir. Türkiye’de “aşırı sağ” tartışmalarına neden olan ZP’nin değerlendiriciler tarafından “4,97” ortalama ile oldukça yüksek bir puan aldığı, iktidar partisi ve seçim ortaklarını oluşturan AKP, MHP ve YRP’nin ise sırasıyla “1,95”, “1,84”, “0,98” gibi oldukça düşük seviyelerde puan ortalamaları topladıkları dikkat çekmektedir. Dolayısıyla Türkiye genel seçim sonuçlarıyla Biga İİBF öğrencilerinin puanlamaları arasındaki fark kolayca gözlemlenebilmektedir.

Bu çalışma, Türkiye özelindeki siyasi kutuplaşma olgusunun ardında yatan demografik ve sosyo-ekonomik dinamikleri açıklamak adına bir katkı fırsatı taşımaktadır. Türk siyasi hayatının son yirmi yılına birlikte damga vurmuş iki büyük

parti olan AKP ve CHP arasında algılanan mesafe yüksek bir seviyede seyretmektedir. Zira bir “büyük koalisyon” seçeneğinin üniversite öğrencilerinin gözünde bu denli imkânsız oluşu, gelecekteki bir seçim sonucu sayesinde -koalisyon hükümetleri yoluyla- kutuplaşmanın azaltılma ihtimalini düşürmektedir. Siyasal kutuplaşmayla mücadele için siyasal ilişkilere dair bilgi düzeyinin yükseltilmesinden yararlanılmayan bir durumda toplumun farklı kesimlerini bir araya getirecek diyalog kanallarının kurulması gerektiğine dair vurgu bir kez daha önem kazanmış görünmektedir. Zira ortak bir zeminde buluşulmaması durumunda Türkiye’de gelecekte daha yüksek oranlarda kutuplaşmış bir toplum yapısına ulaşılma riski bulunmaktadır.

Üniversite öğrencileri arasında açıkça bir alternatif arayışının bulunduğu, 2002 genel seçimleri benzeri bir iklimin hüküm sürdüğü açıkça gözlemlenmektedir. Yerleşik - yeni kurulmamış olan- partiler arasında CHP ve İYİP’in görece beğeni topladığı ancak genel seçimler sonrası süreçte ve 2024 yılında gerçekleştirilen yerel seçimlerde İYİP’in oldukça güç kaybettiği hesaba katıldığında Meclis’te yer alan tek seçeneğin CHP olduğu göze çarpmaktadır. CHP’yi tercih etmeyen öğrenciler için de yeni seküler-milliyetçi partiler olan ZP ve MP’nin cazip görünmesi oldukça doğaldır. CHP’nin merkez ve merkez sol çizgiye yerleşmek adına çaba harcaması karşısında yükselen genç-seküler-kentli-milliyetçi kesimler için bu yeni partilerin bir çekim merkezi oluşturduğu öngörüsü tutarlı görünmektedir.

Kutuplaşmayı tetikleyen faktörlerle mücadele, geniş çaplı bütüncül bir yaklaşımla ele alınması ve ulusal bir iletişim stratejisiyle desteklenmesi gereken bir niteliktedir. Bu çalışmadaki çıktılara dayanarak Türkiye’deki siyasal kutuplaşma adına birkaç kritik fay hattının vurgulanması mümkündür. Zira değerlendiricilerin ZP ve MP gibi partilere yoğun bir yönelim sergilemeleri iki temel hassasiyeti vurgulamaktadır; “Türkiye Cumhuriyeti’nin kurucu değerlerine bağlılık ve düzensiz göçmen politikası karşıtlığı”.

DETERMINATION OF POLITICAL POLARIZATION AT THE LEVEL OF UNIVERSITY STUDENTS: THE CASE OF BIGA FACULTY OF ECONOMICS AND ADMINISTRATIVE SCIENCES

1. INTRODUCTION

In recent years, the literature on political polarization has become one of the most prominent political science topics both in the world and in Türkiye. The rise of populism in recent years has also triggered political polarization globally (Kaltwasser, 2017: 16). Due to an error in the parsing of the increasing number of polarization studies, there is a feeling that polarization corresponds to a singular situation, making it difficult to perceive the concept. This is because polarization is perceived as party-system polarization in the context of the erosion of the ideological center (center-left and center-right) and the emergence of extreme parties (radical left and radical right), but this is only one of the definitions of polarization. Party-system polarization is also

referred to as “ideological polarization” in various studies. The second meaning, which is included in the analysis in this study, emerges in the context of voters’ feeling close to one party during their voting preferences, and not even sympathizing with the other party or parties (or even having a feeling of hatred, as the case may be). The concept of voter polarization was coined to cover this situation. Voter polarization can also be referred to as “emotional polarization” in various studies.

2. METHODS

The study was designed as a survey research from quantitative research designs. In this study, only the “political polarization” section of Comparative Study of Election Systems (CSES) survey adapted for Türkiye is used. The dependent variable of the study is political polarization. The independent variables are gender, age, education level (the class grade in which the person continues to study), place of birth, the nature of the place where the person grew up, the nature of the area where the person resides, the nature of the area where the person's family resides, and income level. The research covers the students of Biga Faculty of Economics and Administrative Sciences within Çanakkale Onsekiz Mart University. The Faculty has 7 different departments and a total of 2941 students, of which 1518 are female and 1423 are male. Considering the number of males and females in this population, a sample of 340 students (173 female and 167 male students) was taken as a basis with a 5% margin of error and 95% confidence level. Within the scope of the research, data were collected from a sample of 387 people, provided that the ratio of female and male (51% female - 49% male) was maintained. Simple random sampling method was used in the sample.

3. RESULTS

As mentioned above, the findings are based on a sample of 387 evaluators consisting of students from Biga Faculty of Economics and Administrative Sciences. In this context, students were asked questions about their demographic information and various political preferences. Questions based on political preferences are basically categorized under two groups; liking score and placement in the left-right spectrum. In this context, in the graphs based on liking scores, a dual presentation as total and average over the same evaluation scores was preferred. This is because revealing the difference between the total scores is more effective in terms of revealing the width of the scale, while the average scores are useful in terms of polarization studies to ensure a standard.

In terms of party-system polarization, the existence of the Dalton index facilitated the process, hence a standard polarization index was created for settlements on the left-right spectrum. However, since a standard index based on approval ratings could not be identified, polarization comparisons based on approval ratings between “0-10” were based on the frequency of “0” ratings. Therefore, it should be remembered that sometimes the frequency of “0” scores for a single candidate/party and sometimes for all candidates/parties is presented and percentiles are constructed accordingly.

4. DISCUSSION AND CONCLUSION

The predominance of those who think that they cannot bring about any change in Türkiye by voting reveals the necessity of an overhaul of the current political system and concerns about the capacity of elections to have a transformative effect on the political system. When all the outputs within the scope of the study are evaluated together, it can be clearly observed that there is extreme political polarization among university students, intense interest in parties that are outside the Parliament and the tendency to find the options other than one or a few parties in the Parliament worthless. According to the gender-based distinction, it is noteworthy that there is a distance between women and conservative nationalist parties. Men are also less polarized towards parties identified with traditional and conservative policies. On the other hand, it is observed that low income levels create an interest in parties that offer alternative policies due to a sense of economic injustice. Therefore, the low level of income in Türkiye brings with it the possibility of a tendency towards radical parties. It would be appropriate to say that the assumption that polarization can be reduced through political/administrative studies education, which is the starting point of the study, seems invalid.

This study has the opportunity to contribute to the demographic and socio-economic dynamics behind the phenomenon of political polarization in Türkiye. The perceived distance between the Justice and Development Party (JPD) and the Republican People's Party (RPP), the two major parties that have marked the last two decades of Turkish political life together, remains at a frightening level. The fact that the option of a "grand coalition" is so unlikely in the eyes of university students makes it less likely that polarization will be reduced through a future election result - through coalition governments. In a situation where raising the level of knowledge on political relations cannot be used to combat political polarization, the emphasis on the need to establish dialogue channels that will bring together different segments of society seems to have gained importance once again. In the absence of a common ground, there is a risk of a more polarized society in Türkiye in the future. It is clearly observed that there is a clear search for an alternative among university students and that a climate similar to the 2002 general elections prevails. Considering that RPP and Good Parti (GP) were relatively popular among the established -not newly established- parties, but GP lost power in the process after the general elections and in the local elections held in 2024, it is noticeable that RPP is the only option in the Parliament. It is quite natural that the new secular-nationalist parties Victory Party (VP) and Homeland Party (HP) look attractive for university students who do not prefer RPP. The prediction that these new parties constitute a center of attraction for the young-secular-urban-nationalist segments that are rising in the face of the RPP's efforts to settle in the center and center-left line seems to be consistent. Combating the factors that trigger polarization needs to be addressed with a comprehensive and holistic approach and supported by a national communication strategy. Based on the outputs of this study, it is possible to highlight a few critical fault lines for political polarization in Türkiye. The fact that the evaluators showed a strong orientation towards parties such as VP and HP emphasizes two main sensitivities: commitment

to the founding values of the Republic of Türkiye and opposition to irregular migration policy.

KAYNAKÇA

Akdede, S. H. & Keyifli, N., (2020). Politik Kutuplaşma ve Gelirin Kişisel Dağılımı. *Yönetim ve Ekonomi*, 27(2), 337-351.

Bantel, I. (2023). Camps, not just Parties. The Dynamic Foundations of Affective Polarization Inmulti-Party Systems. *Electoral Studies*(83), 1-11.

Başlevent, C., Kirmanoğlu, H., & Şenatarlar, B. (2005). Empirical Investigation of Party Preferences and Economic Voting in Turkey. *European Journal of Political Research*, 44(4), 547-562.

Berman, S. (2019). Populism is a Symptom Rather than a Cause: Democratic Disconnect, the Decline of the Center-Left, and the Rise of Populism in Western Europe. *Polity*, 51(4), 654-667.

Bhatti, Y., & Hansen, K. M. (2012). The Effect of Generation and Age on Turnout to the European Parliament. *Electoral Studies*, 31(2), 262-272.

Bilgiç, M. S., Koydemir, F. S., Akyürek, S. (2014). Türkiye’de Kimlikler Arası Kutuplaşmanın Sosyal Mesafe Üzerinden Ölçümü ve Toplumsal Güvenliğe Etkisi. *Bilge Strateji*, 6(11), 163-205.

Bulutay, T., & Yıldırım, N. (1968). Türk Seçmenlerinin Oy Verme Eğilimlerinde İktisadi Sebeplerin Önemi Üzerinde Bir Deneme. *Ankara Üniversitesi SBF Dergisi*, 23(4), 7-39.

Bümen, N. T. (2020). Türkiye’de Eğitim Programı Uzmanı Olmak. *Türk Eğitim Bilimleri Dergisi*, 18(2), 757-776.

Canan-Sokullu, E. Ş. (2016). Siyasal Kültür. S. Sayarı, & H. D. Bilgin (Dü) içinde, *Karşılaştırmalı Siyaset: Temel Konular ve Yaklaşımlar* (4 b., s. 101-121). İstanbul: İstanbul Bilgi Üniversitesi Yayınları.

Comellas, J. M., & Torcal, M. (2023). Ideological Identity, Issue-based Ideology and Bipolar Affective Polarizationin Multiparty Systems: The Cases of Argentina, Chile, Italy, Portugal and Spain. *Electoral Studies*, (83), 1-12.

Curini, L., & Hino, A. (2012). Missing Links in Party-System Polarization: How Institutions and Voters Matter. *The Journal of Politics*, 74(2), 460–473.

Çakır, S. (2019). Polarized Partisanship, Over-Stability and Partisan Bias in Turkey. *Turkish Studies*, 1–27.

Dalton, R. J. (2006). Social Modernization and the End of Ideology Debate: Patterns of Ideological Polarization. *Japanese Journal of Political Science*, 7(1), 1-22.

Dalton, R. J. (2008). The Quantity and the Quality of Party Systems: Party System Polarization, Its Measurement, and Its Consequences. *Comparative Political Studies*, 41(7), 899-920.

Dinler, Z. (2014). *Bilimsel Araştırma ve E-Kaynaklar* (8 b.). Ekin Yayınları.

Erdoğan, E., & Uyan-Semerci, P. (2018). *Fanusta Diyaloglar: Türkiye'de Kutuplaşmanın Boyutları*. İstanbul: İstanbul Bilgi Üniversitesi Yayınları.

Erikson, R. S., MacKuen, M. B., & Stimson, J. A. (2000). Bankers or Peasants Revisited. *Electoral Studies*, 19(2-3), 295-312.

Ezrow, L., Tavits, M., & Homola, J. (2013). Voter Polarization, Strength of Partisanship, and Support for Extremist Parties. *Comparative Political Studies*, 47(11), 1558-1583.

Franklin, M. N., & van Spanje, J. (2012). How do Established Voters React to New Parties? The Case of Italy, 1985-2008. *Electoral Studies*, 31(2), 297-305.

Güven, S. K., & Kar, A. (2013). Kutuplaş(tır)manın Yeni Mekânları: Kapalı Siteler. *Folklor/Edebiyat*, 19(75), 9-36.

Helgason, A. F. (2016). Income-based Voting and Polarization over Redistribution under Alternative Electoral Systems. *Electoral Studies*, 42, 22-32.

Iversen, T., & Soskice, D. (2015). Information, Inequality, and Mass Polarization. *Comparative Political Studies*, 48(13), 1781-1813.

Kalaycıoğlu, E. (1994). Elections and Party Preferences in Turkey. *Comparative Political Studies*, 27(3), 402-424.

Kalaycıoğlu, E. (2012). Kulturkampf in Turkey: The Constitutional Referendum of 12 September 2010. *South European Society and Politics*, 17(1), 1-22.

Kalaycıoğlu, E., Akça, B. Ş., Çarkoğlu, A., Aktürk, Ş., & Düzgüt, S. A. (2013). *Uluslararası İlişkilerde Araştırma Yöntemleri*. Eskişehir: Anadolu Üniversitesi.

Kaltwasser, C. R. (2017). Populism and the Question of How to Respond to It. C. R. Kaltwasser, P. Taggart, P. O. Espejo, & P. Ostiguy (Dü) içinde, *The Oxford Handbook of Populism* (Online) (s. 1-22). Oxford University Press.

Karasar, N. (2012). *Bilimsel Araştırma Yöntemi* (24 b.). Nobel Yayıncılık.

- Keyifli, N., & Akdede, S. H. (2020). Politik Kutuplaşma ve Devletin Ekonomik Boyutu. *Sosyoekonomi*, 28(44), 319-335.
- Konzelmann, L., Wagner, C., & Rattinger, H. (2012). Turnout in Germany in the Course of Time: Life Cycle and Cohort Effects on Electoral Turnout from 1953 to 2049. *Electoral Studies*, 31(2), 250-261.
- Kuş, E. (2003). *Nicel-Nitel Araştırma Teknikleri*. Ankara: Anı Yayıncılık.
- Lupu, N. (2014). Party Polarization and Mass Partisanship: A Comparative Perspective. *Political Behavior*, 37(2), 331–356.
- Moral, M. (2017). The Bipolar Voter: On the Effects of Actual and Perceived Party Polarization on Voter Turnout in European Multiparty Democracies. *Political Behavior*, 39(4), 935–965.
- Papageorgiou, A., & Autto, H. (2014). Is There a Relationship Between Party System Polarization and Voters' Proximity to the Parties in the Left–Right Dimension?, *Acta Politica*, 50(3), 344–361.
- Rehm, P., & Reilly, T. (2010). United We Stand: Constituency Homogeneity and Comparative Party Polarization. *Electoral Studies*, 29(1), 40–53.
- Reiljan, A. (2019). “Fear and Loathing across Party Lines” (also) in Europe: Affective Polarisation in European Party Systems. *European Journal of Political Research*, 59(2), 1-21.
- Riera, P., & Madariaga, A. G. (2023). Overlapping Polarization: On the Contextual Determinants of the Interplaybetween Ideological and Affective Polarization. *Electoral Studies*, (84), 1-12.
- Saunders, M., Lewis, P., & Thornhill, A. (2007). *Research Methods for Business Student (4 b.)*. Pearson.
- Sayım, F. (2017). *Sosyal Bilimlerde Araştırma ve Tez Yazım Yöntemleri (2 b.)*. Ankara: Seçkin Yayıncılık.
- Spoon, J.-J., & Klüver, H. (2015). Voter Polarisation and Party Responsiveness: Why Parties Emphasise Divided Issues, But Remain Silent on Unified Issues. *European Journal of Political Research*, 54(2), 343–362.
- Stanig, P. (2013). Political Polarization in Retrospective Economic Evaluations during Recessions and Recoveries. *Electoral Studies*, 32(4), 729–745.

Stiers, D., & Dassonneville, R. (2019). Retrospective Voting and the Polarization of Available Alternatives. *Canadian Journal of Political Science*, 1–17.

Urbinati, N. (2017). Populism and the Principle of Majority. C. R. Kaltwasser, P. Taggart, P. O. Espejo, & P. Ostiguy (Dü) içinde, *The Oxford Handbook of Populism* (Online) (s. 1-22). Oxford University Press.

Van der Brug, W., & Kritzinger, S. (2012). Generational Differences in Electoral Behaviour. *Electoral Studies*, 31(2), 245-249.

Wagner, M., & Kritzinger, S. (2012). Ideological Dimensions and Vote Choice: Age Group Differences in Austria. *Electoral Studies*, 31(2), 285-296.

Walczak, A., van der Brug, W., & de Vries, C. E. (2012). Long and Short-term Determinants of Party Preferences: Inter-Generational Differences in Western and East Central Europe. *Electoral Studies*, 31(2), 273-284.

KATKI ORANI / CONTRIBUTION RATE	AÇIKLAMA / EXPLANATION	KATKIDA BULUNANLAR / CONTRIBUTORS
Fikir veya Kavram / <i>Idea or Notion</i>	Araştırma hipotezini veya fikrini oluşturmak / <i>Form the research hypothesis or idea</i>	Tahir Anıl GÜNGÖRDÜ ve Remzi Tunahan TEKBIYIK
Tasarım / <i>Design</i>	Yöntemi, ölçeği ve deseni tasarlamak / <i>Designing method, scale and pattern</i>	Tahir Anıl GÜNGÖRDÜ
Veri Toplama ve İşleme / <i>Data Collecting and Processing</i>	Verileri toplamak, düzenlenmek ve raporlamak / <i>Collecting, organizing and reporting data</i>	Tahir Anıl GÜNGÖRDÜ ve Remzi Tunahan TEKBIYIK
Tartışma ve Yorum / <i>Discussion and Interpretation</i>	Bulguların değerlendirilmesinde ve sonuçlandırılmasında sorumluluk almak / <i>Taking responsibility in evaluating and finalizing the findings</i>	Tahir Anıl GÜNGÖRDÜ ve Remzi Tunahan TEKBIYIK
Literatür Taraması / <i>Literature Review</i>	Çalışma için gerekli literatürü taramak / <i>Review the literature required for the study</i>	Tahir Anıl GÜNGÖRDÜ ve Remzi Tunahan TEKBIYIK