



Kadıköy Hasan Paşa Camii'nin Restorasyonunda Ortaya Çıkarılan Kalem İşi Süslemeler

Fatih Sarımeşe*

Öz

1881-1903 yılları arasında Bahriye Nazırlığı görevini yürüten Hasan Hüsnü Paşa'nın H. 1317/M. 1899-1900 yılında Kadıköy'de inşa ettirdiği Hasan Paşa Camii, sıbyan mektebi, sebil, çeşme ve dükkândan oluşan küçük ölçekli bir külliyein merkez yapısıdır. Minaresi son dönem Osmanlı minareleri içinde önemli bir yere sahiptir. Şerefe altındaki akantus yapraklı düzenlemeleri antik dönem korint sütun başlıklarını hatırlatmaktadır.

Ampir üslupta inşa edilen caminin kalem işi süslemeleri harim beden duvarlarının üst bölümlerinde sıva üzerine ve üst örtü sisteminde tuval üzerine işlenmiş motiflerden oluşmaktaydı. Son restorasyon çalışmalarında caminin özgün kalem işi süslemeleri olduğu değerlendirilebilecek kompozisyonlar ortaya çıkarılmıştır. Başarılı bir şekilde yapılan raspa çalışmalarıyla caminin özgün kalem işi süslemeleri bulunmuştur. Camide 1961 yılında minarede yenileme, 1993 yılında ise harim ve son cemaat biriminde mekân genişletme müdahalelerinin yapıldığı bilinmektedir. Orijinal kalem işi süslemelerin bu müdahalelerin yapıldığı dönemlerde kapatılmış olma olasılığı oldukça yüksektir. Ortaya

* Dr. Öğr. Üyesi, İstanbul Üniversitesi İlahiyat Fakültesi İslam Tarihi ve Sanatları Bölümü Türk İslam Sanatları Tarihi Anabilim Dalı, İstanbul/Türkiye, fatihsarimese@istanbul.edu.tr, orcid.org/0000-0002-6450-1897.

çıkarılan kompozisyonlarda rumiler, palmetler ve kıvrık dal motifleri, kalıp yardımıyla baskı tekniğinde işlenen yıldız ve geometrik bezemeler Oryantalist ve Ulusal Mimarlık üsluplarını yansıtırken, mihrap nişinde ortaya çıkarılan perde motifi Barok ve Ampir üslubu hatırlatmaktadır. Bu karma kullanım, yapıda genel hatlarıyla Eklektik (karma) üslubun etkili olduğunu göstermektedir.

Bu çalışmada Hasan Paşa Camii'nin ortaya çıkan kalem işi süslemeleri, motif, üslup ve renk ve hâkim üslup açısından değerlendirilmiştir.

Anahtar Kelimeler: Hasan Paşa Camii, restorasyon, kalem işi, üslup, motif.

Hand-Drawn Decorations in the Restoration of Kadıköy Hasan Paşa Mosque

Abstract

Hasan Pasha Mosque, which was built in Kadıköy in 1317 H. / 1899-1900 by Hasan Hüsnü Pasha, who served as the Minister of the Navy between 1881-1903, is the central structure of a small-scale complex consisting of a primary school, a fountain and a shop. Its minaret has an significant place among the late Ottoman minarets. The acanthus leaf arrangement under the balconies is reminiscent of the ancient Corinthian column capitals.

The hand-drawn decorations of the mosque, which was built in the empirical style, consisted of motifs embroidered on plaster on the upper parts of the harim body walls and on canvas in the upper cover system. In the last restoration works, compositions considered to be original hand-drawn decorations of the mosque were unearthed. The original hand-drawn decorations of the mosque were found thanks to the successful scraping works. Interventions were made in 1961 to renovate the minarets of the mosque, and in 1993, to expand the space in the harim and the last congregation unit. It is quite likely that the original hand-drawn decorations were covered during the periods when these interventions were made. In the compositions unearthed, rumis, palmettes and curved branch motifs, stars and geometric decorations embroidered in the printing technique with the help of molds reflect the Orientalist and National Architecture styles, while the curtain motif unearthed in the mihrab niche reminds the Baroque and Empiric styles. This mixed use shows that the Eclectic (mixed) style is generally effective in the building.

In this study, the hand-drawn decorations of Hasan Pasha Mosque were evaluated in terms of motif, style and color and dominant style.

Keywords: Hasan Pasha Mosque, restoration, hand-drawn decorations, style, motif.

Giriş

Son dönem Osmanlı mimarisinin önemli örneklerinden biri olan Kadıköy'deki Hasan Paşa Camii yalın mimarisine karşılık üst örtü sistemindeki yoğun kalem işi süslemeleriyle ön plana çıkmaktadır. Hasan Paşa Camii hakkında kaleme alınan metinler sınırlıdır. Tahsin Öz'ün *İstanbul Camileri* başlıklı çalışmasının ikinci cildinde Hasan Paşa Camii kısmen işlenmiştir.¹ Kültür Bakanlığı ve Tarih Vakfı tarafından ortak hazırlanan zengin ve kapsamlı içeriğiyle İstanbul için önemli bir eser olan *Dünden Bugüne İstanbul Ansiklopedisi*'nde yer bulamamıştır. Oysa adını verdiği "Hasanpaşa" semti işlenmiştir.² *Türkiye Diyanet Vakfı İslam Ansiklopedisi*'nde Hasan Paşa Camii hakkında yazılan maddede yapı ve kalem işi süslemeleri hakkında genel bilgiler verilmiştir.³ Benzer bilgiler Sudi Yenigün tarafından hazırlanan kitapta tekrar edilmiştir.⁴ İbrahim Hilmi Tanışık ise eserinde yapının sadece kitabesine değinmiştir.⁵

Hasan Paşa Camii'nde 2023 yılında başlayan restorasyon çalışmaları sırasında yapının son cemaat yeri ve harim bölümlerinde titizlikle yapılan raspa çalışmaları sırasında özgün kalem işi süslemeleri ortaya çıkarılmış, söz konusu kalem işi süslemelerinin literatüre kazandırılması isteği bu çalışmanın yapılmasını gerekli kılmıştır. Çalışma kapsamında yapının banisi Hasan Hüsnü Paşa ve caminin bulunduğu alanın tarihi hakkında bilgi verilmiş, caminin mimari özellikleri ile restorasyon öncesi ve restorasyon sırasında ortaya çıkarılan kalem işi süslemeleri detaylı bir şekilde işlenmiştir. Değerlendirme bölümünde Hasan Paşa Camii'nin kalem işi süslemeleri ile Hasan Hüsnü Paşa'nın bir diğer yapısı olan Eyüpsultan'da bulunan Kaptan Paşa Camii'nin kalem işi süslemeleri değerlendirilmiştir. Sonuç kısmında ise çalışma sürecinde elde edilen çıkarımlara yer verilmiştir.

1. Bahriye Nazırı Hasan Hüsnü Paşa

1853 senesinde Sinop baskınında şehit olan Bozcaadalı Hüseyin Paşa'nın oğlu olan Hasan Hüsnü Paşa 1832 yılında dünyaya gelmiştir.⁶ 10 yaşında Deniz

1 Tahsin Öz, *İstanbul Camileri-II*, Türk Tarih Kurumu Yayınları, 1997, s. 35.

2 Turgay Gökçen, "Hasanpaşa", *Dünden Bugüne İstanbul Ansiklopedisi*, cilt 3, 1994, s. 568.

3 Sema Doğan, "Hasan Paşa Camii", *Türkiye Diyanet Vakfı İslam Ansiklopedisi*, cilt 16, 1997, s. 343-344.

4 Sudi Yenigün, *İstanbul'un İncileri Anadolu Yakası Camileri*, Beykoz Belediyesi Kültür Yayınları, 2017, s. 275-276.

5 İbrahim Hilmi Tanışık, *İstanbul Camileri*, cilt 1, Üsküdar Belediyesi Kültür Yayınları, 2023, s. 674.

6 Yenigün, *a.g.e.*, s. 276.

Harp Okulu'na girmiştir. 21 yaşında yüzbaşı, 23 yaşında binbaşı olmuştur. Üstlendiği çeşitli görevlerden sonra 1877 yılında gerçekleşen Osmanlı-Rus Savaşı sırasında Karadeniz'de filo komutanı olmuştur.⁷ Başarılı bir komutan olan Hasan Paşa'nın idaresindeki ordu Karadeniz'in doğusundaki Rus ordusuna karşı önemli mücadeleler gerçekleştirmiştir.



Fotoğraf 1. Hasan Hüsnü Paşa⁸

Savaşta kendisine bağlı olan orduyu başarılı bir şekilde yöneten Hasan Paşa 12 Ocak 1881 yılında Bahriye Nazırlığına getirilmiştir. 1 Aralık 1882 senesinde görevinden ayrılrsa da bu ayrılık iki gün sürmüş, 3 Aralık tarihinde tekrardan Bahriye Nazırı olmuş ve bu görevi vefatına kadar devam ettirmiştir. Söz konusu iki günlük süreçte Nazırlık koltuğuna Ahmed Ratip Paşa oturmuştur.⁹

7 Ali Şükrü Çoruk, *Eyüplü Meşhurlar*, cilt 2, Eyüp Belediyesi Yayınları, 2014, s. 98; Mehmed Süreyya, *Sicill-i Osmanî*, yay. haz. Nuri Akbayar, cilt 4, Tarih Vakfı Yurt Yayınları, 1996, s. 1303.

8 *Salt Araştırma Arşivi*, Tlabar Ailesi, SRBH0017.

9 Reşad Ekrem Koçu, "Bahriye Nezareti", *İstanbul Ansiklopedisi*, cilt 4, s. 1874.

Türk ve Japon halklarını yakınlaştıran 1893 Ertuğrul faciasının sebebi olduğu iddia edilen¹⁰ Hasan Paşa, 27 Temmuz 1903 yılında karaciğer kanserinden vefat etmiştir.¹¹ Hasan Paşa Eyüpsultan'da kendi adına inşa ettirdiği kütüphane ve küçük bir tekkeden oluşan külliye'deki türbeye defnedilmiştir.¹² Nazırlık görevini 21 yıl yapan Hasan Paşa bu görevde en uzun kalan kişilerin başında gelmektedir. Bu durum Sultan II. Abdülhamid'in Hasan Paşa'ya karşı güvenini ve sevgisini göstermesi açısından önemlidir.¹³

2. Hasan Paşa Camii'nin Bulunduğu Bölgenin Kısa Tarihi

Caminin bulunduğu bölgenin tarihi 17. yüzyıldan itibaren takip edilebilmektedir. Söz konusu yüzyılın başında Kızlarağası Mısırlı Osman Ağa'nın mülkü olan bölge Sultan IV. Murad devrinde (1623-1640) kamulaştırılmıştır. Kamulaştırma yapılsa da 20. yüzyıl başına ait arşiv vesikalarında bölge Osmanağa Mahallesi olarak kayıtlara geçmiştir.¹⁴ Sultan III. Selim (1879-1807) bölgeyi kendi mülkiyetine geçirmiştir. Sultan II. Mahmud devrinde (1808-1839) gezinti yapılan ve avcılık faaliyetlerinin gerçekleştiği bölge, Sultan Abdülmecid döneminde (1839-1861) Kapıcıbaşı Hüsameddin Efendi'ye hediye edilmiş, Hüsameddin Efendi'nin vefatı sonrası varisleri tarafından satılmıştır. Caminin bulunduğu semt adını Anadolu Yakası'nın havağazını karşılamak üzere 1892 yılında inşa edilen Gazhane'den almaktadır.¹⁵ Arşiv vesikalarında caminin bulunduğu bölge için yeni bir mahalle oluşturulduğu takip edilse de¹⁶ bu durum Osmanlı devrinde gerçekleşmemiştir. 10 Aralık 1930 yılında Osmanağa Mahallesi'nden ayrılan bölge Hasanpaşa Mahallesi olmuştur.¹⁷

10 Detaylı bilgi için bkz. Süleyman Nutki, *Ertuğrul Firkateyni Faciası*, Kültür Yayınları Tarih Dizisi, 2005.

11 *İkdam*, 27 Temmuz 1903, No: 3277, s. 1.

12 M. Orhan Bayrak, *İstanbul'da Gömülü Meşhur Adamlar (1453-1978-)*, Aksüt Matbaası, 1979, s. 91.

13 Hasan Hüsnü Paşa'nın hayatı hakkında teferruatlı bilgi için bkz. Mehmet Korkmaz, *Bahriyede Bir Ömür Sultan II. Abdülhamid'in Bahriye Nazırı Hasan Hüsnü Paşa*, Selenge Yayınları, 2022.

14 *DH.MKT. 818/64*, Hicri 20.11.1321/Miladi 07.02.1904.

15 Gökçen, *a.g.e.*, s. 568.

16 *BEO 3410/255728*, Hicri 10.09.1326/Miladi 06.10.1908.

17 Gökçen, *a.g.e.*, s. 568.



Fotoğraf 2. Alman Mavileri Haritasında Kaptan Camii olarak işlenen Hasan Paşa Camii¹⁸

3. Hasan Paşa Camii'nin Mimari Özellikleri

Hasan Paşa Camii bir yangın sonucu ortadan kalkan Divitdar Camii'nin yerine inşa edilmiştir.¹⁹ Hasan Paşa Camii; sıbyan mektebi, sebil, çeşme ve dükkândan oluşan bir külliyein merkez yapısıdır. Bölgede gerçekleştirilen imar faaliyetleri sonucunda mektebin bahçesi istimlak edilmiş, bir kısmı yola terkedilirken bir kısmına da dükkânlar yapılmıştır.²⁰



Fotoğraf 3. Hasan Paşa Camii'nin genel görünümü

18 *Alman Mavileri 1913-1914 I. Dünya Savaşı Öncesi İstanbul Haritaları*, haz. İrfan Dağdelen, cilt 1, İstanbul, İBB Kütüphane ve Müzeler Müdürlüğü Yayınları, 2006, Pafta B44/.

19 Gökçen, *a.g.e.*, s. 568.

20 Yenigün, *a.g.e.*, s. 275.

Caminin cümle kapısı üzerinde yer alan kitabesinde ebced hesabıyla Hicri 1317 (Miladi 1899) tarihi verilmiştir. Söz konusu kitabe şu şekildedir:

“Şehenşah-ı cihan Zill-ı Hüdâ Abdülhamid Hanı
 Serir-i şevketinde daim etsin Hazret-i Mevlâ
 Semmi sıbt-ı pâk fahr-i âlem âsaf-ı dindâr
 Kapudan Ali tedbir ve derya dil kerem-fermâ
 Hüsn hulk ve hüsn nâm ve Hasan Paşa hüsn siret
 Zihî her veçhe ile ahsen yaratmış Hâlik yektâ
 Telâtum hîz olunca bahr-i rahm ve şefkati derhâl
 Bu vâlâ mabedi el Hak li-vechillah edip ihyâ
 Metâf-ı kudsiyân ve ins ve cin oldukça beytullah
 Salât-ı hamseye saf saf durunca millet-i beyzâ
 Bu nev âsâr-ı hayrı Hak Teâlâ eyleye makbul
 Bi hakkın Sure-i Nûr ve sırrı Leyle-i İsrâ
 Hüda bânisine ecr-ü mükâfaât eyleye ihsan
 Yazılsın defter-i amalîne hayrât-ı la tuhsâ
 Bi istimdad ruhaniyyete peygamber-i re'fet
 Dü tarih güher-paş eyledi itmamina inşâ
 Ola makbûl dergâh-ı celil-i hazret-i vehhâb (ebced hesabına göre 1317)
 Münevver cami-i pür feyz ülya-yı Hasan Paşa (ebced hesabına göre 1317)”²¹

Kitabenin üzerinde el-Gazi Sultan II. Abdülhamid'in tuğrası ve Hicri 1317 tarihi yer almaktadır.

21 Tanışık, a.g.e., s. 674.



Fotoğraf 4. Hasan Paşa Camii'nde
Sultan II. Abdülhamid tuğrası ve yapının kitabesi²²

Sarıyer taşı ile yığma sistemde inşa edilen cami çevre duvarıyla sınırlandırılmış bir alan içinde yer almaktadır. Harim birimi kare planlı olup içten ahşap kubbe, dışarıdan kiremit kaplı çatı ile örtülüdür. Yapının ahşap kubbesi dikkat çekicidir. Zira Osmanlı kaynaklarında “çarpušta kubbe” olarak adlandırılan²³ ahşap iskeletli kubbelerin son örneklerinden birisidir. Klasik dönem mimarisinde de görülen bu kubbe tasarımına 1592 tarihli Takkeci İbrahim Ağa Camii-Tekkesi örnek olarak verilebilir.²⁴



Fotoğraf 5. Hasan Paşa Camii'nin kubbesi

22 Doğan, *a.g.e.*, s. 344.

23 Evliya Çelebi seyahatnamesinde çatı altında ahşap kubbeler için çarpuşta ifadesini kullanmıştır. Bu kullanımın düzenli bir şekilde takip edebilmek için bkz. Yüksel Yoldaş Demircanlı, *İstanbul Mimarisi İçin Kaynak Olarak Evliya Çelebi Seyahatnamesi*, Vakıflar Genel Müdürlüğü Yayınları, 1989.

24 Fatma Küçükarslan, “Takkeci İbrâhim Ağa Külliyesi”, *Türkiye Diyanet Vakfı İslam Ansiklopedisi*, cilt 39, 2010, s. 460-461.



Fotoğraf 6. Takkeci İbrahim Ağa Camii-Tekkesi'nin kubbesi

Caminin güneyde iki, doğu ve batıda dörder tane yuvarlak kemerli pencere açıklıkları bulunmaktadır. Pencerelerin kilit taşları dışa taşkın bir biçimde yapılmış olup Ampir üslup özelliğini göstermektedir. Harim beden duvarları belirli seviyeye kadar lambri ile kaplanmıştır. Kible cephesinin merkezinde yer alan mihrap nişinin mermer çerçevesi dönemine ait mimari özellik taşımaktadır.

1993 yılında caminin cemaat sayısının artması için son cemaat yerinden girişi olan bir bodrum kat ilave edilmiştir. Son cemaat yerinden iki direğin taşıdığı dışarıya doğru çıkma yapan ahşap korkuluklu kadınlar mahfiline, oradan da basık bir ikinci mahfile çıkılmaktadır.²⁵

Caminin minaresine kadınlar mahfilinden çıkılmaktadır. Ampir üslubundaki minare dikey yivli gövdesiyle bir sütunu andırmaktadır. Şerefe altı çıkmalarında görülen akantus yaprağı ve volütler bir Korint başlığını hatırlatmaktadır. Minarenin tepesi günümüzde kurşun külahla kaplıdır. Oysa 1911 yılına ait fotoğrafta taş külah görülmektedir. 1961 yılında minarede bazı müdahalelerin gerçekleştirildiği bilinmektedir.²⁶

25 Doğan, *a.g.m.*, s. 344.

26 Semavi Eyice, *İstanbul Minareleri*, Güzel Sanatlar Akademisi Türk San'atı Tarihi Enstitüsü Yayınları, 1962, s. 47-48.



Fotoğraf 7. Hasan Pařa Camii'nin 1911 tarihli fotoğrafta minaresi²⁷



Fotoğraf 8. Hasan Pařa Camii'nin günümüzde minaresi

27 Gülřah Korkmaz, *Hasan Pařa Camii ve Sıbyan Mektebi Sanat Tarihi ve Mimarlık Tarihi Yayınlanmamıř Raporu*, 2023.

4. Hasan Paşa Camii'nin Kalem İşi Süslemeleri

Caminin restorasyon öncesi kalem işi süslemeleri harim beden duvarlarının üst bölümlerinde, tavan pervazı altında yer alan ve perde-püskül ile üst örtü sisteminde görülen tuval üzerine²⁸ işlenmiş motiflerden oluşmaktaydı. Restorasyon sırasında beden duvarlarında yapılan raspa çalışmalarında son cemaat bölümü beden duvarlarında, harimde yer alan pencere aralarında, kible cephesinde, mihrap nişinde ve mihrabın üst bölümünde dönemin üslup özelliğini yansıtan kalem işi süslemeleri gün yüzüne çıkarılmıştır.

4.1. Restorasyon Öncesinde Bulunan Geç Dönem Kalem İşi Süslemeler

Harim bölümünde pencere üstü alanlarda mekânı baştan sona kuşatan perde-püskül düzenlemeler görülmektedir.²⁹ Sivri ucu aşağıya doğru bakan palmet motiflerinden oluşan düzenlemeler simetrik bir tasarımla yerleştirilmiştir. (Fotoğraf 9) Palmelerin içinde lacivert zemin üzerine altın sarısına yakın bir renkte kıvrık dal ve rumi motiflerinden oluşan bitkisel kompozisyon işlenmiştir. Palmelerin aralarına yerleştirilen daha küçük ölçekli motiflerin içi kırmızı zemin üzerine benzer şekilde bitkisel motiflerle zenginleştirilmiştir. Söz konusu motiflerin aşağıya doğru bakan sivri bölümleri perde-püskülü bir çizgiyle sona ermiştir. Doğu duvarda mahfilin üstünde yer alan motifler deforme olmuştur.

28 Bez üstüne kalem işi tekniği olarak da bilinmektedir. Ahşap tavana keten bezinin gerilerek bir tuval teşkil etmesinden sonra üzerine yapılan bezemedir. Ahşabın zamanla çatlaması ya da birbirinden ayrılmasından dolayı boyalar dökülebilir. Ahşap üzerine bez gerilerek süslemelerin daha kalıcı olması sağlanmıştır. 16. yüzyıldan itibaren kullanılan bu teknik 19. yüzyılda yaygınlaşmıştır. Bilgi için bkz. Candan Nemlioğlu, "15., 16. ve 17. Yüzyıl Osmanlı Mimarisinde Kalem İşleri", (Yayımlanmamış Doktora Tezi), İstanbul Üniversitesi Sosyal Bilimler Enstitüsü Sanat Tarihi Ana Bilim Dalı, İstanbul, 1989; Oktay Hatipoğlu, "XIX. Yüzyıl Osmanlı Camilerinde Kalem İşi Tezyinatı", (Yayımlanmamış Doktora Tezi), Atatürk Üniversitesi Sosyal Bilimler Enstitüsü Sanat Tarihi Ana Bilim Dalı, Erzurum, 2007.

29 Osmanlı'nın son dönem kalem işi süslemelerinde görülen perde-püskül motifini kullanıldığı her yapıda aynı kompozisyon biçiminde tercih edilmemiştir. Literatürde Ampir üslubunun etkisi olarak yorumlanan perde-püskül motifini genellikle perdelerin arasında sarkan bir biçimde gösterilmiştir. Söz konusu motifin Hasan Paşa Camii'nde beden duvarlarının üst bölümlerinde, tavan pervazında bulunması ve aşağıya doğru bakan bölümün püsküllü biçimde sona ermesi nedeniyle perde-püskül motifini denilmiştir. İstanbul'da ve Anadolu'da perde-püskül motiflerinin bulunduğu bazı yapılar hakkında bilgi için bkz. Oktay Hatipoğlu, *a.g.t.*; Yeşim Dalkılıç, "Denizli Camilerinde Perde Betimlemeleri", *Anasay*, sayı 22, 2022, s. 397-457; Raziye Çiğdem Önal - Esra Özkan Koç, "Trabzon Şalpazarı Doğancı Mahallesi Merkez Camii Kalem İşi Süslemeleri", *Art-Sanat*, sayı 21, 2024, s. 467-501.



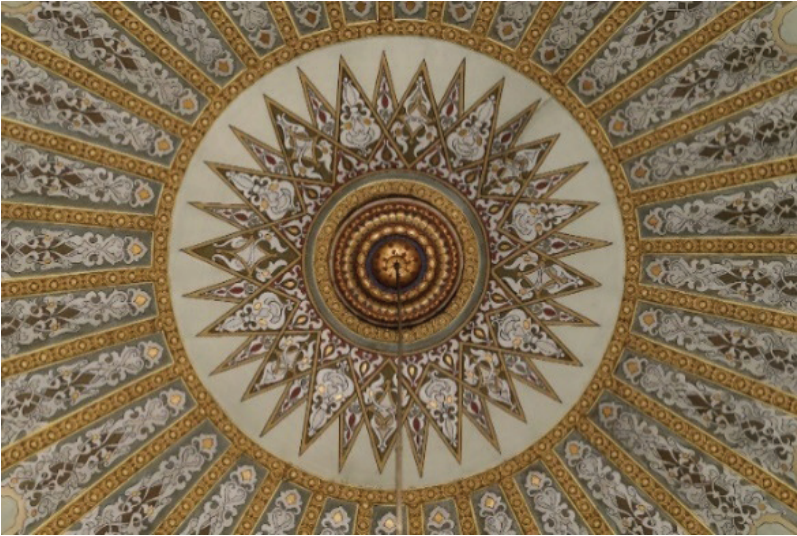
Fotoğraf 9. Hasana Pařa Camii'nin restorasyon öncesi harimi,
Güryapı Fotoğraf Arřivi.

Harimin üstünü örten kubbe ve etrafı tuval üzerine yapılmıř kalem işi süslemeleriyle zenginleştirilmiřtir. Kompozisyonun tuval üzerine yapıldığı tuvalde meydana gelen küçük yırtıklarda belli olmaktadır. (Fotoğraf 10)



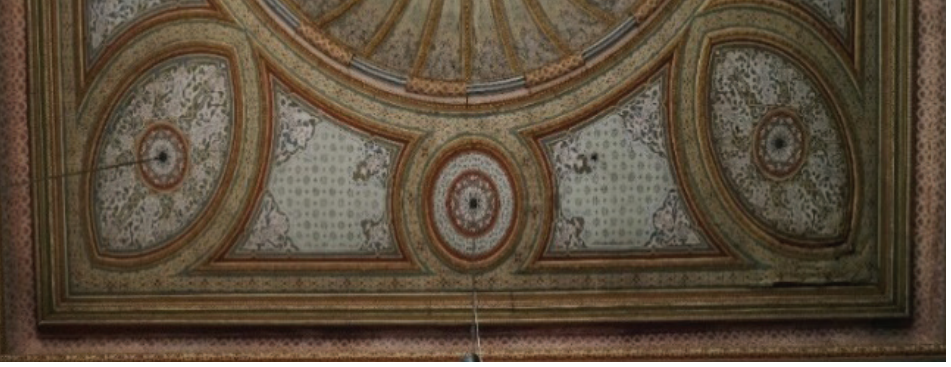
Fotoğraf 10. Hasana Pařa Camii'nin harimini örten kubbede tuval yırtığı,
Güryapı Fotoğraf Arřivi.

Tuval üzerine kalem işi süslemelerine sahip kubbenin tam ortasında dairesel formda yapılmış düzenlemeler kademeli bir şekilde genişlemektedir. Düzenlemelerin etrafında 32 kollu yıldız motifi bulunmaktadır. Yıldızın kolları rumi, palmet ve kıvrık dal motifleriyle süslenmiştir. Kubbe göbeğinden kubbe eteğine doğru 32 dilime bölünmüş ve her dilimde simetrik olarak aynı kompozisyon işlenmiştir. Kompozisyonda rumi, palmet ve kıvrık dal motiflerinden oluşan klasik desenler görülmektedir. Dilimler birbirinden yaldızlı geometrik motifle ayrılmıştır. (Fotoğraf 11)

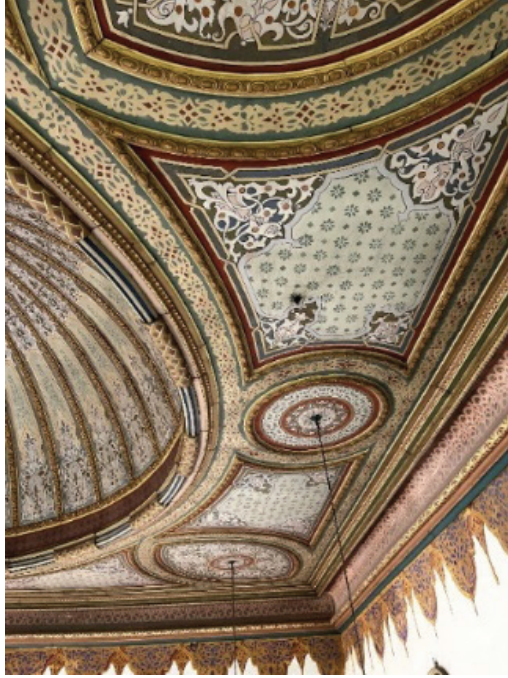


Fotoğraf 11. Hasan Paşa Camii'nin harimini örten kubbe göbeği, Güryapı Fotoğraf Arşivi.

Kubbenin dört köşesine elips formda yerleştirilmiş alanların içi benzer bir tasarımla zenginleştirilmiştir. Klasik motiflerden oluşan bitkisel desenler görülmektedir. Kubbenin dört ana yönüne iç içe geçmiş daire motiflerin merkezinde içi bitkisel motiflerle süslü sekiz kollu yıldız bulunmaktadır. Söz konusu yıldız motifi daire ile sınırlandırılmıştır. Dairenin etrafında yer alan daha geniş bir daire içinde simetrik olarak yerleştirilmiş bitkisel motifler görülmektedir. (Fotoğraf 12) Elipslerin ve dairelerin aralarında kalan bölümlerin köşelerinde içi klasik motiflerden olan büyük palmet motifleri görülmektedir. Orta alanda ise yıldız motifleri ve baklava desenleri yer almaktadır. Söz konusu motifler kalıplardan çalışılmış olmalıdır. (Fotoğraf 13)



Fotoęraf 12. Hasan Pařa Camii'nin üst örtü sisteminden detay,
Güryapı Fotoęraf Arřivi.



Fotoęraf 13. Hasan Pařa Camii'nin üst örtü sisteminden detay,
Güryapı Fotoęraf Arřivi.

Tavan ve beden duvarının keřiřtięi alanlarda yer alan geniř ve dar bordürlerde bitkisel motifler iřlenmiřtir. Motifler birbirine benzer bitkisel desenlerden oluřmaktadır. (Fotoęraf 14)



Fotoğraf 14. Harimin beden duvarı üstünde yer alan kalem işi süslemeler

Harimin kuzeyinde yer alan mahfilin tavanında kalem işi süslemelerinin yer aldığı tuval bilinmeyen bir sebepten dolayı yok olmuş ve yerine muhtemelen cemaatin katkısıyla desenli muşambalar yapıştırılmıştır. Bordürlerde baskı tekniğiyle yapılmış bitkisel motifler görülmektedir. (Fotoğraf 15-16)



Fotoğraf 15. Mahfil tavanı üstünde yer alan bezemeler ve muşamba, Güryapı Fotoğraf Arşivi.



Fotoğraf 16. Mahfil tavanı üstünde yer alan bezemeler ve muşamba, Güryapı Fotoğraf Arşivi.

Mahfilin alt kat tavanında üst örtü sisteminde olduğu gibi tuval üzerine kalem işi süslemeleri işlenmiştir. Simetrik olarak yerleştirilmiş iki yatay dikdörtgen form içinde aynı desenler işlenmiştir. Köşebentlerde rumi ve kıvrık dal motiflerinden oluşan kompozisyonlar görülmektedir. Ortada ise salbekli şemse motifi görülmektedir. Motifin merkezinde çok kollu yıldız etrafında rumi ve kıvrık dal motifleri vardır. Şemsenin salbekleri palmet motifi şeklinde sona ermektedir. Salbekli şemse motifinin etrafında kalıptan baskı tekniğiyle yapılmış yıldızlar ve geometrik motifleri görülmektedir. Kompozisyonun etrafında yer alan bordürde baskı tekniğinde yapılmış yıldız motifi ve bitkisel ile geometrik motiflerden oluşan bir düzenleme yer almaktadır. (Fotoğraf 17)



Fotoğraf 17. Mahfilin alt kat tavanında yer alan bezemeler,
Güryapı Fotoğraf Arşivi.

4.2. Restorasyon Sırasında Çıkarılan Orijinal Kalem İş Süslemeler

Restorasyon sırasında son cemaat alanında, harim beden duvarında ve mihrap nişinde yapılan raspa çalışmaları sayesinde yapının inşa dönemine ait olduğu düşünülen kalem işi süslemeleri ortaya çıkarılmıştır.

Son cemaat alanı beden duvarında iç içe geçmiş dikey dikdörtgen çerçeve içinde yer alan kompozisyonlar, bunların köşelerinde çivit mavisi zemin üzerine beyaz renkte rumi ve kıvrık dal motiflerinden oluşan klasik desenler görülmektedir. Kompozisyonun merkezinde yine klasik desenlerden oluşan bir düzenleme ve altında baskı tekniğiyle yapılmış yıldız motifleri yer almaktadır. Duvarın dar olan bölümünde yine dikey dikdörtgen çerçeve içine alınmış beyaz zemin üzerine çivit mavisinden yapılmış yapraklı çiçek desenleri görülmektedir. Taşıyıcılarda ise düşey çizgiler takip edilebilmektedir. (Fotoğraf 18)



Fotoğraf 18. Son cemaat beden duvarında gün yüzüne çıkarılan kalem işi süslemeler

Harime bakan açıklığın üst bölümünde yarım kalmış çerçeve bordürü görülmektedir. Bordürün içi çivit mavisi, kontur çizgileri ise kahverengi tonundadır. (Fotoğraf 19)



Fotoğraf 19. Son cemaat beden duvarında gün yüzüne çıkarılan kalem işi süslemeler

Raspa alıřmaları sırasında harimin beden duvarlarında, pencere aralarında ve pencere üstlerinde tepelik mahiyetinde kalem iři süslemeler gün yüzüne çıkarılmıřtır. Pencere aralarında yer alan kalem iři süslemeleri çerçevelerle sınırlandırılmıřtır. Kompozisyonun tepesinde kırmızı zemine sahip kontur çizgileri sarı ve kahverengi tonlarının karıřımında palmet motifi yer almaktadır. Alt bölümde ise ivit mavisi zemin üzerine beyaz renkte rumi ve kıvrık dal motiflerinden oluřan klasik desenler görölmektedir. Kompozisyonun devamında kendi iinde ereveyle sınırlandırılmıř beyaz zemin üzerine mavi renkte baskı tekniğinde yıldız motifleri takip edilebilmektedir. (Fotoęraf 20)

Yuvarlak kemerli pencere aıklıkları bordo renk tonuna sahip bordürlerle kuřatılmıřtır. Pencere üstünde, aıklığın tepelięini oluřturan kalem iři süslemeler beden duvarında ortaya ıkarılan ereve tepeliklerinden farklıdır. Tepelikte ivit mavisi zemin üzerine rumi, kıvrık dal ve küçük palmet motiflerinden klasik bir görönm sağlanmıřtır.



Fotoęraf 20. Harim beden duvarında gün yüzüne ıkarılan kalem iři süslemeler

Pencere aralarında ıkarılan kompozisyonların merkezinde yer alan yıldız ve geometrik motifler beden duvarının üst bölümlerinde de ıkarılmıřtır. Bu uygulamalar baskı tekniğinde yapılmıřtır. (Fotoęraf 21) Duvara yerleřtirilen geometrik Őekillerin boyanması sonucu ortaya ıkmıř olmalıdır.



Fotoğraf 21. Harim beden duvarında gün yüzüne çıkarılan kalem işi süslemeler

Beden duvarının üst bölümlerinde, perde-püskül palmet motiflerinin olduğu hizada baskı tekniğinde yapılmış yıldız motiflerinin takibi yapılabilir. (Fotoğraf 22) Çerçevesel kompozisyonun altında ise yatay dikdörtgen formlu çokgen kartuş motifleri ortaya çıkarılmıştır. Pastel tonların hâkim olduğu kompozisyon mermer taklidi³⁰ kalem işi süslemelerine örnektir. (Fotoğraf 23)



Fotoğraf 22. Harim beden duvarında gün yüzüne çıkarılan kalem işi süslemeler

30 Osmanlı sanatında mermer taklidi kalem işi süslemeleri yaygın bir şekilde kullanılmıştır. Örnek olarak Süleymaniye Camii, Büyük Mecidiye Camii ya da kiliseden camiye çevrilen Zeyrek Camii verilebilir. Detaylı bilgi için bkz. Semih İrteş, "Süleymaniye Camii Kalemişleri Üzerine Bir Değerlendirme", *Necmettin Erbakan Üniversitesi Nigarhane Dergisi*, cilt 1, sayı 1, 2021, s. 12-32; Ferhan Tekinmirza, "Büyük Mecidiye (Ortaköy) Camii'nin Süsleme Programı", *Büyük Mecidiye Camii ve Ortaköy*, İstanbul, Kuveyt Türk Yayınları, 2014, s. 309-343; Hayri Fehmi Yılmaz, "Zeyrek Kilise Camii", *Türkiye Diyanet Vakfı İslam Ansiklopedisi*, cilt 44, 2013, s. 377-378.



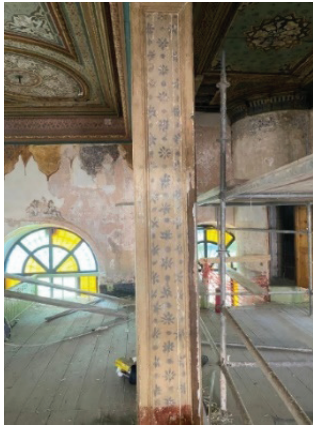
Fotoğraf 23. Harim beden duvarının alt bölümünde ortaya çıkarılan mermer taklidi kalem işi süslemeler

Mahfil katında yapılan raspa çalışmaları sırasında ortaya çıkarılan kalem işi süslemeler dikkat çekicidir. Harimin beden duvarı üst seviyesinde görülen perde-püskülü palmet motiflerine benzer uygulamalar çıkarılmıştır. Ancak renk ve motif seçiminde farklılıklar bulunmaktadır. (Fotoğraf 24)



Fotoğraf 24. Harim beden duvarında gün yüzüne çıkarılan kalem işi süslemeler

Mahfil taşıyıcılarında düşey hatta yapılmış beyaz zemin üzerine çivit mavisi yıldız ve geometrik motifler takip edilebilmektedir. (Fotoğraf 25)



Fotoğraf 25. Mahfil katında gün yüzüne çıkarılan kalem işi süslemeler

Ayrıca bazı taşıyıcılarda mahfil katı beden duvarında görülen perde püskülünü hatırlatan palmet motifleri ve baskı tekniğinde yapılmış yıldızlar tekrar edilmiştir. (Fotoğraf 26)



Fotoğraf 26. Mahfil katında gün yüzüne çıkarılan kalem işi süslemeler

Yuvarlak kemerli mihrap nişinde yapılan raspa çalışmalarında gün yüzüne çıkarılan kalem işi süslemeler oldukça önemlidir. Nişin üst bölümünden aşağıya doğru iki yana açılmış perde motifi ortaya çıkarılmıştır. Kahverengi tonlarının görüldüğü kompozisyonun iki yana açılan kontur çizgileri kompozisyonun genelinden daha koyu tonlara sahiptir. (Fotoğraf 27) Barok ve Ampir üslup özelliği gösteren perde motifi yapının genelinde ortaya çıkarılan kalem işi süslemelerinden üslup, motif ve renk seçimi açısından farklı olarak kabul edilebilir. Bu durum caminin diğer süslemelerinden farklı bir zamanda yapıldığını düşündürmektedir.



Fotoğraf 27. Mihrap nişinde gün yüzüne çıkarılan kalem işi süslemeler

Kavsaranın üst bölümünde tahribat fazladır. Anlaşıldığı kadarıyla çivit mavisinden rumi ve kıvrık dal motiflerinden oluşan bir kompozisyon bulunmaktadır. Söz konusu kompozisyon ile perde motifinin arasında ise kontur çizgileri sarıya yakın renkte kontur çizgilerine sahip oval formlar vardır. Söz konusu motiflerin içi çivit mavisi ile renklendirilmiştir. (Fotoğraf 28)



Fotoğraf 28. Mihrap kavsarasında gün yüzüne çıkarılan kalem işi süslemeler

Değerlendirme

Hasan Paşa Camii plan bakımından oldukça basittir. Harimi örten üst örtü sistemi içten kubbe dışarıdan kiremit kaplı çatıyla örtülüdür. Yapının tek şerefeli minaresinin şerife altı bölümünde görülen akantus yapraklarından oluşan kompozisyon üslup açısından Ampir üslubunu hatırlatmaktadır. Ayrıca harimin yuvarlak kemerli pencerelerinin kilit taşındaki dışa taşkınlık Ampir üslubun bir özelliğidir.

Caminin hariminde üst örtü sistemi tuval üzerine kalem işi süslemeleriyle bezenmiştir. Tuval üzerine kalem işi süslemeleri 19. yüzyıl sonlarında ve 20. yüzyıl başlarında inşa edilen bazı yapılarda görülmektedir. Örnek olarak yine Hasan Hüsnü Paşa tarafından inşa ettirilen Eyüpsultan'daki Kaptan Paşa Camii verilebilir.³¹ (Fotoğraf 29)

31 Mehmet Nermi Haskan, *Eyüp Sultan Tarihi*, cilt 1, Eyüp Sultan Belediyesi Kültür Yayınları, 2009, s. 48-49.



Fotoğraf 29. Eyüpsultan Kaptan Paşa Camii'nin kubbesinde yer alan tuval üzeri kalem işi süslemeleri



Fotoğraf 30. Hasan Paşa Camii'nin kubbesinde yer alan tuval üzeri kalem işi süslemeleri

Harimin beden duvarlarının üst bölümünde yer alan ve perde-püskül palmet motiflerinde yapılan raspa çalışmalarında aynı tarzda yapılmış ancak kontur çizgileri daha düzgün ve başarılı kompozisyonlar çıkmıştır. Cumhuriyet devrinde beden duvarında yer alan kalem işi süslemeleri sıvayla kapatılmış olup beden duvarının üzerinde yer alan palmet motiflerinin üzerinden başarısız bir şekilde geçilerek kompozisyon tekrar edilmiştir. (Fotoğraf 31)



Fotoğraf 31. Hasana Paşa Camii'nin beden duvarı üstünde bulunan palmet motiflerinden detay

Son cemaat mahali ve harimin beden duvarlarında yapılan raspa çalışmalarında ortaya çıkarılan kompozisyonlarda çerçevelerle sınırlandırılmıştır. Betimlemelerde içi rumi ve kıvrık dal motifleriyle zenginleştirilmiş büyük bir palmet motifi dikkat çekicidir. Ayrıca bazı çerçevelerin köşebentlerinde benzer tasarımlar uygulanmıştır. Çerçevelerin merkezinde ise kalıp yardımıyla yapılmış baskı tekniğinde yıldız motifleri ile geometrik motifler görülmektedir. Söz konusu süslemeler Oryantalist ve Ulusal Mimarlık üslubunun izleri olarak yorumlanabilir. Zira özellikle Sultan Abdülaziz devrinde etkili olan Oryantalist üslupta inşa edilen bazı yapılarda rumi, kıvrık dal, palmet gibi motifler daha girift bir tarz tercih edilmiştir.³² 1870 tarihli Keçecizade Fuad Paşa Türbesi'ndeki süslemeler³³ örnek olarak verilebilir. Ulusal Mimarlık üslubunda inşa edilen 1913 tarihli Bebek Camii'nin kalem işi süslemelerinde³⁴ de aynı motiflerden oluşan kompozisyonlar görülmektedir.

Mihrap nişinde Barok ve Ampir üslup özelliği yansıtan perde motifi önemlidir.³⁵ (Fotoğraf 32) Harimdeki diğer kalem işi süslemelerinden üslup, kompozisyon ve renk bakımından farklılık göstermektedir. Benzer tasarım farklı renk ve detaylarıyla Eyüpsultan Kaptan Paşa Camii'nde de görülmektedir. (Fotoğraf 33)

32 Mimaride Oryantalizm hakkında detaylı bilgi için bkz. Turgut Saner, *19. Yüzyıl Osmanlı Mimarlığında Oryantalizm*, İstanbul, Pera Turizm Yayınları, 1998.

33 Turgut Saner, *a.g.e.*, s. 95-96.

34 Detaylı bilgi için bkz. Sezgi Giray Küçük, "İstanbul-Bebek (Hümayûnabâd) Camisi'nin Dünü ve Bugünü", *TÜBAKED*, sayı 26, 2022, s. 87-107.

35 Mihraplarda perde motifi geç dönem Osmanlı mimarisinde görülen bir kompozisyonudur. Hem İstanbul hem de Anadolu camilerinde görülen bu motif tamamen batı kaynaklıdır. Detaylı bilgi için bkz. Hatipoğlu, *a.g.t.*, s. 170; Dalkılıç, *a.g.m.*, s. 397-457; Elif Gürsoy, "Uşak'ta Perde Motifli Mihraplar", *Akademik Sosyal Araştırmalar Dergisi*, sayı 10, 2015, s. 146-157.



Fotoğraf 32. Hasan Paşa Camii'nin mihrap nişinde gün yüzüne çıkan perde motifi



Fotoğraf 33. Eyüpsultan Kaptan Paşa Camii'nin mihrap nişinde yer alan perde motifi

Raspa çalışmaları neticesinde mihrap nişinde yedi farklı katman ortaya çıkarılmıştır. Eski fotoğraflara bakıldığında mihrap nişinde müdahalelerin fazla olduğu görülmektedir. 2004 yılı öncesine ve 2004 yılına ait fotoğraflar örnek olarak verilebilir. (Fotoğraf 34-35)



Fotoğraf 34. Hasan Pařa Camii'nin 2004 yılı öncesi mihrap niři,
İBB Kùltürel Miras Koruma Mùdùrlüğü Arřivi.



Fotoğraf 35. Hasan Pařa Camii'nin 2004 yılı sonrası mihrap niři,
İBB Kùltürel Miras Koruma Mùdùrlüğü Arřivi.

Özellikle 19. yüzyılın ikinci yarısından itibaren görùlen Eklektik üslubun Hasan Pařa Camii'nin kalem işi süslemelerinde etkili olduđu söylenebilir. Oryantalist ve Ulusal Mimarlık üsluplarının izleri ile mihrap niřinde görùlen kıvrımlı perde motifinin temsil ettiđi Barok ve Ampir üslubu hatırlatması yapıda farklı üslupların karma bir biçimde uygulandıđını göstermektedir.

Mahfil katında yer alan perde-pùskùl palmet motifi ile harim beden duvarındaki motif arasında renk ve kalite farkı görùlmektedir. Mahfil katındaki kompozisyonun kontur çizgileri ve motif kıvrımları daha başarılıdır. Renk ve kompozisyonun arasındaki fark bezemelerin farklı bir dönemde yapıldıđını göstermez. Zira

yukarıda da bahsedildiği gibi harim beden duvarındaki kompozisyon altındaki bezemenin kötü bir taklididir. Ayrıca benzer kompozisyonlarda renk ve kontur çizgilerindeki farklılık yapıda iki farklı ustanın birlikte çalıştığına işaret olabilir. (Fotoğraf 36-37)



Fotoğraf 36. Mahfil katında yer alan kompozisyon



Fotoğraf 37. Harimde yer alan kompozisyon

Sonuç

1899-1900 yıllarında inşa edilen Hasan Paşa Camii mimarisiyle Ampir, kalem işi süslemeleriyle Eklektik üslubu yansıtan önemli bir yapıdır. Caminin orijinal kalem işi süslemeleri son restorasyon çalışmalarıyla ortaya çıkarılmıştır. Caminin restorasyon sürecine değin dönemini yansıtan zengin kalem işi süslemeleri hakkında bilgi bulunmamaktaydı. İzlenebilen kalem işleri, bu süreçte yapılan incelemelere değin, sınırlı yüzeylerde gözlenen daha geç dönem örneklerden

ibaretti. Harim üst örtü sisteminde tuval üzerine yapılmış kalem işi süslemeleri ile harim beden duvarının üst bölümünde bitkisel motiflerle şekillenmiş perde-püskül palmet motifleri takip edilebilir. Kubbede tuval üzerine kalem işi süslemeleri örneği Hasan Paşa'nın Eyüpsultan'da inşa ettirdiği 1900 tarihli Kaptan Paşa Camii'nin kubbesinde de uygulanmıştır. Banisi aynı olan iki farklı yapıda benzer tekniklerin kullanılması dikkat çekicidir. Bu durum süsleme konusunda baninin isteği ve her iki yapıda çalışan ustaların aynı kişiler olduğuna işaret olarak kabul edilebilir.

Hasan Paşa Camii'nin restorasyonu sırasında son cemaat mahali, harim beden duvarları ve mihrap nişinde yapılan raspa çalışmaları neticesinde caminin inşa edildiği döneme ait olduğu düşünülen kalem işi süslemeleri ortaya çıkarılmıştır. Ortaya çıkarılan bezemelerin ne zaman kapatıldığı bilinmemektedir. 1961 yılında yapının minaresinde bazı müdahaleler yapılmıştır. 1993 yılında ise camiye gelen cemaat sayısını arttırmak için son cemaat birimi ve harimde müdahalelerin yapıldığı bilinmektedir. Müdahaleler esnasında yapının özgün kalem işi süslemelerinin kapatıldığı düşünülebilir. Sonrasında harim beden duvarı üst bölümünde yer alan perde püskülü motifler harimin zengin görünmesi için başarılı sayılmayacak şekilde tekrar edilmiş olmalıdır.

Beden duvarlarında çerçevelerle sınırlandırılan kompozisyonda takibi yapılan rumiler, palmetler ve kıvrık dal motifleri, kalıp yardımıyla baskı tekniğinde işlenen yıldız ve geometrik bezemeler Oryantalist ve Ulusal Mimarlık üsluplarını yansıtmaktadır. İstanbul'da özellikle 1894 depremi sonrasında onarılan ve inşa edilen bazı yapılarda Ulusal Mimarlık anlayışı takip edilebilir. Bayezid Camii ve Topkapı'daki Ahmed Paşa Camii'nin 1894 depremi sonrası yapılan klasik motiflerden oluşan kalem işi süslemeleri örnek olarak verilebilir. Söz konusu üslup II. Meşrutiyet'in ilanı (1908) devletin resmî mimari üslubu olmuştur.

Hasan Paşa Camii'nin bitkisel motiflerden oluşan kompozisyonların benzerleri Oryantalist üslubun etkili olduğu yapılarda gerek taş işçiliğinde gerek kalem işi süslemelerinde girift tarzda tercih edilmiştir. Keçecizade Fuad Paşa Türbesi'ndeki taş işçiliği olarak, Bâb-ı Serkaskerî, Biniş Dairesi ve Şehzadeler Dairesi'nde hem taş işçiliği hem de kalem işi süslemelerinde motifler takip edilebilir.

Hasan Paşa Camii'nin mihrap nişindeki kıvrımlı hatlarıyla iki yana açılmış perde motifi Barok ve Ampir anlayışı hatırlatmaktadır. Mihrap nişlerinde perde motifinin kullanılması 19. yüzyılda yaygındır. Yukarıda ifade edildiği gibi Hasan Paşa'nın Eyüpsultan'da inşa ettirdiği Kaptan Paşa Camii'nin mihrabının yanı sıra Guraba Hastanesi Camii'nin mihrabında perde motifi takip edilebilir.

Raspa uygulamaları da içeren restorasyon çalışmaları sırasında alt katmanlar ortaya çıkarılmakta ve yeni edinilen buluntularla birlikte yapıların özgün kimlikleri hakkında daha fazla bilgi sahibi olunmaktadır. Bu bağlamda mimarisi ve son çalışmalarda ortaya çıkarılan özgün kalem işi süslemeleriyle son dönem Osmanlı mimarisinin önemli örneklerinden biri olan Hasan Paşa Camii restorasyon öncesinde mevcut olan görece yeni kalem işi bezeme programının ötesine geçen, dikkate değer veriler sunmuştur. Hasan Paşa Camii'nin kalem işi süslemeleri dönem üsluplarına uygun bir şekilde uzun soluklu bir süreklilik gösteren göstermektedir. Yapının kalem işi süslemeleri literatürde Eklektik üslubu yansıtan yeni veriler de sunan geç tarihli bir örnek olarak günümüze ulaşmıştır.

Kaynakça

Alman Mavileri 1913-1914 I. Dünya Savaşı Öncesi İstanbul Haritaları, haz. İrfan Dağdelen, cilt 1, İstanbul, İBB Kütüphane ve Müzeler Müdürlüğü Yayınları, 2006.

Bayrak, M. Orhan, *İstanbul'da Gömülü Meşhur Adamlar (1453-1978)*, İstanbul, Aksüt Matbaası, 1979.

Çoruk, Ali Şükrü, *Eyüplü Meşhurlar*, cilt 2, İstanbul, Eyüp Belediyesi, 2014.

Dalkılıç, Yeşim, "Denizli Camilerinde Perde Betimlemeleri", *Anasay*, sayı 22, 2022.

Demircanlı, Yüksel Yoldaş, *İstanbul Mimarisi İçin Kaynak Olarak Evliya Çelebi Seyahatnamesi*, İstanbul, Vakıflar Genel Müdürlüğü Yayınları, 1989.

Doğan, Sema, "Hasan Paşa Camii", *Türkiye Diyanet Vakfı İslam Ansiklopedisi*, cilt 16, İstanbul, Türkiye Diyanet Vakfı Yayınları, 1997.

Eyice, Semavi, *İstanbul Minareleri*, İstanbul, Güzel Sanatlar Akademisi Türk San'atı Tarihi Enstitüsü Yayınları, 1962.

Gökçen, Turgay, "Hasanpaşa", *Dünden Bugüne İstanbul Ansiklopedisi*, cilt 3, İstanbul, Kültür Bakanlığı ve Tarih Vakfı Ortak Yayınları, 1994.

Gürsoy, Elif, "Uşak'ta Perde Motifli Mihraplar", *Akademik Sosyal Araştırmalar Dergisi*, sayı 10, 2015.

Güryapı Fotoğraf Arşivi.

Haskan, Mehmet Nermi, *Eyüp Sultan Tarihi*, cilt 1, İstanbul, Eyüp Sultan Belediyesi Kültür Yayınları, 2009.

Hatipoğlu, Oktay, “XIX. Yüzyıl Osmanlı Camilerinde Kalem İşi Tezyinatı”, (Yayımlanmamış Doktora Tezi), Atatürk Üniversitesi Sosyal Bilimler Enstitüsü Sanat Tarihi Ana Bilim Dalı, Erzurum, 2007.

İBB Kültürel Miras Koruma Müdürlüğü Arşivi.

İkdam, 27 Temmuz 1903, No: 3277.

İrteş, M. Semih, “Süleymaniye Camii Kalem İşleri Üzerine Bir Değerlendirme”, *Necmettin Erbakan Üniversitesi Nigarhane Dergisi*, cilt 1, sayı 1, 2021.

Koçu, Reşad Ekrem, “Bahriye Nezareti”, *İstanbul Ansiklopedisi*, cilt 4, İstanbul, İstanbul Ansiklopedisi ve Neşriyat Kollektif Şirketi, 1960.

Korkmaz, Gülşah, *Hasan Paşa Camii ve Sıbyan Mektebi Sanat Tarihi ve Mimarlık Tarihi Yayımlanmamış Raporu*, İstanbul, 2023.

Korkmaz, Mehmet, *Bahriyede Bir Ömür Sultan II. Abdülhamid'in Bahriye Nazırı Hasan Hüsnü Paşa*, İstanbul, Selenge Yayınları, 2022.

Küçük, Sezgi Giray, “İstanbul-Bebek (Hümayûnabâd) Camisi'nin Dünü ve Bugünü”, *TÜBAKED*, sayı 26, 2022.

Küçükarslan, Fatma, “Takkeci İbrâhim Ağa Külliyesi”, *Türkiye Diyanet Vakfı İslam Ansiklopedisi*, cilt 39, İstanbul, Türkiye Diyanet Vakfı Yayınları, 2010.

Mehmed Süreyya, *Sicill-i Osmanî*, yay. haz. Nuri Akbayar, cilt 4, İstanbul, Tarih Vakfı Yurt Yayınları, 1996.

Nemlioğlu, Candan, “15., 16. ve 17. Yüzyıl Osmanlı Mimarisinde Kalem İşleri”, (Yayımlanmamış Doktora Tezi), İstanbul Üniversitesi Sosyal Bilimler Enstitüsü Sanat Tarihi Ana Bilim Dalı, İstanbul, 1989.

Nutki, Süleyman, *Ertuğrul Firkateyni Faciası*, Ankara, Kültür Yayınları Tarih Dizisi, 2005.

Önal, Raziye Çiğdem - Koç, Esra Özkan, “Trabzon Şalpazarı Doğançı Mahallesi Merkez Camii Kalem İşi Süslemeleri”, *Art-Sanat*, sayı 21, 2024.

Öz, Tahsin, *İstanbul Camileri-II*, Ankara, Türk Tarih Kurumu Yayınları, 1997.
Salt Araştırma Arşivi, Tlabar Ailesi, SRBH0017.

Saner, Turgut *19. Yüzyıl Osmanlı Mimarlığında Oryantalizm*, İstanbul, Pera Turizm Yayınları, 1998.

Tanişık, İbrahim Hilmi, *İstanbul Camileri*, cilt 1, İstanbul, Üsküdar Belediyesi Kültür Yayınları, 2023.

Tekinmirza, Ferhan, “Büyük Mecidiye (Ortaköy) Camii'nin Süsleme Programı”, *Büyük Mecidiye Camii ve Ortaköy*, İstanbul, Kuveyt Türk Yayınları, 2014.

Yenigün, Sudi, *İstanbul'un İncileri Anadolu Yakası Camileri*, İstanbul, Beykoz Belediyesi Kültür Yayınları, 2017.

Yılmaz, Hayri Fehmi, “Zeyrek Kilise Camii”, *Türkiye Diyanet Vakfı İslam Ansiklopedisi*, cilt 44, İstanbul, Türkiye Diyanet Vakfı Yayınları, 2013.

Arşiv Vesikaları

DH.MKT. (Dahiliye Mektubi Kalemi) 818/64, Hicri 20.11.1321/Miladi 07.02.1904.

BEO (Bab-ı Ali Evrak Odası) 3410/255728, Hicri 10.09.1326/Miladi 06.10.1908.

Araştırmacıların Katkı Oranı

Araştırmanın her aşamasından yazar sorumludur.

Çatışma Beyanı

Araştırmada herhangi bir çıkar çatışması bulunmamaktadır.

