



## A disappeared industrial heritage: Turhal Sugar Factory

Nur Ahsen İŞILDAK<sup>1</sup>, ORCID: 0000-0002-2055-6511  
Emine Saka AKIN<sup>2</sup>, ORCID: 0000-0001-5887-5553

### Abstract

Many industrial structures established after the Industrial Revolution became unusable with the advancement of new technologies. Initially built in large areas on the outskirts of cities, these industrial sites eventually faced various challenges as they became part of urban centers due to city expansion. In this context, the focus of this study is the Turhal Sugar Factory, one of the early examples of industrialization in Turkey. Established in 1934 within a large campus including social facilities, the factory is now located in the city center. This study aims to inventory the factory and its campus, analyze its position within the city, and propose conservation strategies. To achieve this, literature and field studies were conducted to document the campus, identify demolished or added structures, and determine the architectural and functional conditions of the buildings. The city's physical development was tracked over the years using population and aerial data, and the factory's role in urban growth was analyzed. The findings reveal that the relationships between the factory's structures have been disrupted, the campus's integrity has deteriorated, and its urban significance has diminished. This study serves as a foundation for evaluating, conserving, and reintegrating the Turhal Sugar Factory into urban life, contributing to future conservation efforts.

### Highlights

- The Turhal Sugar Factory, established in 1934, contributed to the modernization process.
- The Turhal Sugar Factory holds an important place in the identity of the city.
- Developing solutions to preserve and integrate the factory into the city creates great opportunities for urban areas.

### Keywords

Turhal Sugar Factory, industrial heritage, cultural heritage, conservation, inventory

### Article Information

Received:  
30.12.2024

Accepted:  
29.08.2025

Available Online:  
23.04.2026

### Article Category

Research Article

### Contact

1. Faculty of Architecture, Gazi University, Ankara, Türkiye.

nurahsenisildak@gmail.com

2. Faculty of Architecture, Karadeniz Technical University, Trabzon, Türkiye.

eminesaka.akin@ktu.edu.tr



## Kaybolan bir endüstri mirası: Turhal Şeker Fabrikası

Nur Ahsen İŞILDAK<sup>1</sup>, ORCID: 0000-0002-2055-6511  
Emine Saka AKIN<sup>2</sup>, ORCID: 0000-0001-5887-5553

### Öz

Endüstri Devrimi sonrası kurulan ilk endüstri yapılarının birçoğu yeni teknolojilerin gelişmesi ile kullanılamaz hale gelmiştir. Büyük alanlarda ve kent çeperlerinde kurulan ilk dönem endüstri yapıları, kentlerin büyümesiyle merkez içinde kalarak zaman içinde çeşitli sorunlarla karşılaşmışlardır. Bu bağlamda çalışmanın konusunu, Türkiye’de endüstrileşme hareketinin ilk örneklerinden olan Turhal Şeker Fabrikası oluşturmaktadır. 1934 yılında sosyal tesisleri ile büyük bir yerleşke içerisinde kurulan Turhal Şeker Fabrikası günümüzde kent merkezinde kalmıştır. Kentin fiziksel gelişiminde olduğu gibi ekonomik, kültürel, sosyal hayatında da ana dinamik olan fabrika ve yerleşkesinin envanterinin çıkarılması, kent içindeki yerinin analiz edilmesi ve koruma önerilerinin ortaya konulması bu çalışmanın amacını oluşturmaktadır. Bu amaca yönelik literatür ve alan çalışmaları ile yerleşke envanterlenmiş, geçmişten günümüze yıkılan ya da eklenen yapılar belirlenmiş, mimari ve kullanım durumları tespit edilmiştir. Kentin fiziksel gelişimi, yıllar içindeki nüfus verileri ve hava fotoğrafları yardımı ile yıllara göre takip edilmiş ve fabrikanın kentin büyümesindeki rolü ortaya konulmuştur. Yapılan çalışmalar sonucunda fabrikanın yapıları arasındaki ilişkilerin koptuğu, yerleşkesinin bütünlüğünün bozulduğu ve kent içindeki önemini kaybettiği görülmüştür. Sosyo-ekonomik, kültürel ve fiziksel olarak Turhal’ın var olmasında büyük bir önemi olan Turhal Şeker Fabrikası’nın endüstri mirası olarak değerlendirilmesine, korunmasına ve kente yeniden kazandırılmasına yönelik altlık oluşturan bu çalışmanın gelecekte yapılacak koruma çalışmalarına katkı sağlayacağı düşünülmektedir.

### Öne Çıkanlar

- 1934’te kurulan Turhal Şeker Fabrikası, modernleşme sürecine katkı sağlamıştır.
- Turhal Şeker Fabrikası, kentin kimliğinde önemli bir yer tutmaktadır.
- Fabrikanın korunması ve kente entegrasyonu için çözümler üretilmesi şehirler için büyük fırsatlar oluşturur.

### Anahtar Sözcükler

Turhal Şeker Fabrikası, endüstri mirası, kültürel miras, koruma, envanter

### Makale Bilgileri

Alındı:

30.12.2024

Kabul Edildi:

29.08.2025

Erişilebilir:

23.04.2026

### Makale Kategorisi

Araştırma Makalesi

### İletişim

1. Mimarlık Fakültesi, Gazi Üniversitesi, Ankara-Türkiye.

nurahsenisildak@gmail.com

2. Mimarlık Fakültesi, Karadeniz Teknik Üniversitesi, Trabzon, Türkiye.

eminesaka.akin@ktu.edu.tr

## GİRİŞ

Buhar gücü ile basit buhar makinelerinin 18. yüzyılda İngiltere’de kullanımı ile başlayan Endüstri Devrimi dünyayı pek çok açıdan dönüştürmüştür. İnsanların yaşam tarzlarından, kentlerin sosyo-ekonomik ve kültürel alt yapılarına kadar geniş bir yelpazede ihtiyaç ve beklentilerini değiştiren bu devrim, insanlığın dönüm noktalarından biridir. Tarım toplumlarının sanayi toplumlarına evrilmesine neden olan Endüstri Devrimi ile üretim şekilleri değişmiş, fabrikalar kurulmuş ve büyük endüstri yapıları inşa edilmeye başlamıştır. Bu dönemde fabrikalar hammaddeye erişim ya da dağıtım nedeniyle ulaşım ağı üzerinde olan demiryolu güzergahları veya limanlar etrafında konumlandırılmışlardır. Bu nedenle çoğunlukla bu endüstri yapıları kentlerin dış çeperlerinde kurulmuştur. İş gücüne dayalı üretim faaliyetlerinde verimliliği artırmak için çalışma saatlerinin uzunluğu ve toplu taşımının henüz yaygın olmayışı, konut alanlarının bu fabrikalar etrafında gelişmesine neden olmuştur. Bu konut alanları da zamanla eğitim, sağlık, sosyal ve kültürel yapıları da beraberinde getirerek yerleşim alanları oluşturmuşlardır. Ancak Endüstri Devrimi’nin ilk dönemlerinde bu yerleşimler plansız bir şekilde geliştiği için bahsedilen alanlar sağlıklı geçeköndü bölgeleri oluşturarak pek çok sorunu beraberinde getirmiştir. Bu sorunlar sonrasında inşa edilen endüstri yapıları, barınma ve diğer ihtiyaçları da karşılayacak büyük yerleşkeler içinde oluşturulmaya başlanmıştır. Kentlerin dış çeperinde kurulan bu yerleşkeler, zamanla bu endüstri alanlarının genişlemesi ve kentlerin gelişmesi sonucunda çevresiyle bütünleşerek kent merkezleri içinde kalmışlardır.

Teknolojinin sürekli gelişmesi ile ihtiyaç duyulan insan iş gücünün yerini bilim adamlarının, makinelerin yerini ise bilginin alması, ilk dönem endüstri yapılarında dönüşümleri başlatmıştır. Artık endüstrideki ilk teknolojiler terk edilerek yeni teknolojilere geçilmiş ve ilk dönem endüstri yapıları kullanılmamaya, böylece ulaşım güzergahı üzerinde ve kent merkezi içinde büyük alanlar kaplayan endüstri yerleşkeleri âtlı kalmaya başlamıştır. Bu durum özellikle kent merkezlerindeki bu değerli geniş arazilerin rant alanlarına dönüşmesine de neden olmuştur.

Endüstri yapıları ile ilgili yaşanan bu süreç sonrasında ilk olarak 1940’lı yıllarda İngiltere’de farkındalık başlamış ve 1955 yılında “endüstri arkeolojisi” kavramı gündeme gelmiştir. İlk dönem endüstri yapılarının “endüstri mirası” olarak değerlendirilerek uluslararası boyutta korunması konusunda kavram ve çerçeve çalışmalarını, başta “Uluslararası Endüstri Mirasını Koruma Komitesi” (TICCIH); Birleşmiş Milletler Eğitim Bilim ve Kültür Kurumu (UNESCO), Uluslararası Anıtlar ve Sitler Kurulu (ICOMOS), Modern Hareketin [Binalarının, Sitlerinin ve Çevrelerinin] Belgelenmesi ve Korunması (DOCOMOMO) gibi kurum ve kuruluşlarla iş birliği yaparak günümüzde de çalışmalarını sürdürmektedir. Dünyada 1940’larda endüstri mirasının korunmasına yönelik başlayan bilinç 1970’lerde uygulamaya yönelik çalışmalarla hız kazanırken, Türkiye’de

endüstri mirasına yönelik akademik ilgi özellikle 1990'lı yıllardan itibaren artış göstermiş, bu süreçte doküma fabrikaları, liman yapıları, elektrik santralleri, çimento fabrikaları ve demiryolu yapıları gibi pek çok endüstri yapısı yerel literatürde ayrıntılı biçimde ele alınmıştır (Kara, 1994; Saner, 2012; Sezer, 2013). Bu ilgiye paralel olarak, 1995'li yıllardan sonra endüstri mirasının korunmasına yönelik toplumsal ve kurumsal bilinç gelişmeye başlamış, uygulamaya yönelik somut çalışmalar ise ağırlıklı olarak 2000'li yıllardan sonra hayata geçirilmiştir. Türkiye'de endüstri yapılarının korunmasında uygulamaya yönelik ilk çalışmalar 2005-2007 yılları arasında restorasyonu yapılan Silahtarağa Elektrik Fabrikası, 2008'de restorasyonu yapılan Kasımpaşa Tuz Ambarı gibi endüstri yapılarında gerçekleşmiştir. Ancak 1990'lı yıllarda Sütlüce Mezbahası (1998), Denizli İplik Fabrikası (2000'li yılların başında), Ankara Maltepe Hava Gazı Fabrikası (2006), Tokat Sigara Fabrikası (2010) gibi pek çok yapının da yıkımlarının gerçekleştiği bilinmektedir.

Türkiye, dünyadaki endüstrileşme süreçlerine katılımında, Osmanlı Dönemi'nde yaşanan ekonomik ve siyasal güçlüklerin etkisiyle sınırlı bir rol üstlenebilmiştir. Cumhuriyetle birlikte hız kazanan endüstrileşme hareketleri ile ciddi atılımlar atılmış; demiryolları, fabrikalar inşa edilmiştir. Bu amaca yönelik çiftçiyi kalkındırmak ve o dönemde tamamen dışa bağımlı olunan şeker ihtiyacını karşılamak amacıyla şeker fabrikaları kurulmuştur (Karayaman, 2012). Türkiye'de 1926-1934 yılları arasında dört şeker fabrikası (Alpullu, Uşak, Eskişehir ve Turhal) kurulmuş ve bu fabrikalar 1950'li yıllara kadar Türkiye'nin tüm şeker ihtiyacını karşılamıştır (Türkşeker, t.y.). Bu şeker fabrikaları endüstri ve sosyal yapıları (konut, lokanta, misafirhane, yüzme havuzu ve spor alanları, sinema vb.) içeren büyük yerleşkeler içinde inşa edilmişlerdir. Sadece üretim tesisleri olmayan bu yerleşkeler, barındırdıkları sosyal yapılarla Cumhuriyet'in temel felsefesi olan "muasır medeniyetler" seviyesine çıkmak için o dönemde halka modern ve yeni bir yaşam biçimi sunan, kendi kendine yetebilen, hayat standartlarını yükselten ve kentli için geniş istihdam olanağı sağlayan yerleşkelerdir. Bu çalışmanın konusunu oluşturan Turhal Şeker Fabrikası (1934) da Cumhuriyetin kurulduğu ilk yıllarda Atatürk'ün ülkeyi baştanbaca demiryolu ağı ile örme politikası ve endüstriyel kalkınmanın gerçekleşebilmesi için kurulan bu yerleşkelerden biridir.

Türkiye'de kurulan ilk dört şeker fabrikasından biri olan Turhal Şeker Fabrikası'nın kentin gelişimine etkisi, yerleşke içinde yıkılan, yeni inşa edilen, âtıl ya da başka işlevle kullanılan yapıların durumlarının ortaya konulması bu noktada önem teşkil etmektedir. Zira bu yapılar, yalnızca fiziksel bir değişimi değil, aynı zamanda kentin toplumsal hafızasında ve kimliğinde meydana gelen dönüşümleri de yansıtmaktadır. Fabrika yerleşkesindeki mekânsal değişimleri takip etmek, kentin ve toplumun, sanayi geçmişiyle kurduğu ilişkiyi daha iyi kavramamıza yardımcı olacaktır.

### **Endüstri Mirası Kavramı, Kapsamı ve Önemi**

Toplumlar sosyal, ekonomik, teknolojik, kültürel, maddi ve manevi değerlerle var olurlar ve bu değerler birbirleri ile etkileşim halinde sürekli değişim içerisinde. Değişim arttıkça da toplumların yapısı daha karmaşık bir hale dönüşür. Endüstri Devrimi ile geleneksel tüm norm ve değerler, yeni bir üretim tekniği sebebiyle değişmiş ve toplumların teknolojik, sosyal, ekonomik ve kültürel ilişkileri iç içe geçerek birbirlerinden farklılaşmıştır. Bu farklılaşmanın temelinde teknoloji önemli ölçüde etkili olmuştur (Satar, 2007). Teknolojinin gelişimi ile fabrika temelli gelişmekte olan toplumsal yapı kendine has özelliklere sahip bir kültür ve yeni bir düzen kurgulamıştır (Thorns, 2004). Endüstri Devrimi ve sonrasındaki endüstri kültürü, toplumsal ve sosyal yapı, yaşam anlayışı,

kentleşme politikaları, işçilerin barındığı konutlar, sahip oldukları haklar, sosyo-kültürel yaşamlarının sürdürdüğü mekânlar gibi unsurlarla şekillenmiştir (Föhl, 1994; Köksal ve Ahunbay, 2010).

Endüstri yapılarıyla ilgili farkındalık ve koruma yaklaşımı ilk olarak Britanya’da L.T.C. Rolt adında bir yazarın 1940’lı yıllarda kişisel ve bağımsız bir tepkisi olarak ortaya çıkmış ve bu kapsamda girişimlerde bulunulmuştur. Endüstri mirası kavramının ortaya çıkışı ise ilk olarak Rix (1955)’in, “The Amateur Historian” adlı makalesinde “endüstri arkeolojisi” terimini kullanması ile başlamıştır. Bu makalesinde erken endüstri yapı ve alanlarının korunması ve kayda geçirilmesini endüstri arkeolojisi olarak adlandırarak önemine vurgu yapmıştır (Raistrick, 2023).

Endüstri yapılarına çekilen dikkat sonucu 1959 yılında Britanya Arkeoloji Konseyi (CBA) adında ilk kez “endüstri arkeolojisi araştırma komitesi” kurulmuş ve “endüstri anıtlarının” kayıt altına alınmasına başlanarak bir envanterleme çalışmasının yolu açılmıştır (Nevell, 2006). İlk koruma girişimleri 1960’larda kanallar ve demiryollarının korunması olmuştur. Ardından koruma çalışmaları genişleyerek taş ocakları değirmenler, demir döküm atölyelerini de içine almıştır (Trinder, 1981). Endüstri yapılarının korunması ile ilgili çalışmalar İngiltere’nin dışına, uluslararası boyuta taşınması 1973 yılında Birinci Uluslararası Endüstri Anıtları Koruma Konferansı (FICCIM), 1975 yılında İkinci Uluslararası Endüstri Anıtları Koruma Konferansı (SICCIM) ve 1978 yılında gerçekleştirilen ve adı “Üçüncü Uluslararası Endüstri Mirasını Koruma Konferansı” olarak değiştirilen toplantılar aracılığıyla olmuştur. Üçüncü konferans sırasında TICCIH kurulmuş ve “endüstri anıtları” kavramı yerine “endüstri mirası” kullanılmaya başlanmıştır (Trinder, 2000). TICCIH çalışmalarını özellikle endüstri mirasını korumaya yönelik sürdürmektedir.

Endüstri mirası kavramı TICCIH tarafından, Nizhny Tagil Şartı’nda (2003) “endüstrileşme ile ortaya çıkan her türlü somut ve soyut kalıntıları içeren insan yerleşimlerini, doğal ve kentsel peyzaj öğelerinin inceleyen disiplinler arası bir yöntem” olarak tanımlanmıştır (TICCIH (2003), The Nizhny Tagil Charter for the Industrial Heritage., t.y.). Demiryolu, altyapı ve ulaşım ağları, atölye ve imalathaneler, fabrikalar, depolar, makineler, maden ocakları, sanayi dönemindeki çalışanların barındığı evler, ibadet alanları, eğitim yapıları ve sosyal alanlar bu kalıntıların içine girmektedir (TICCIH (2003), The Nizhny Tagil Charter for the Industrial Heritage., t.y.).

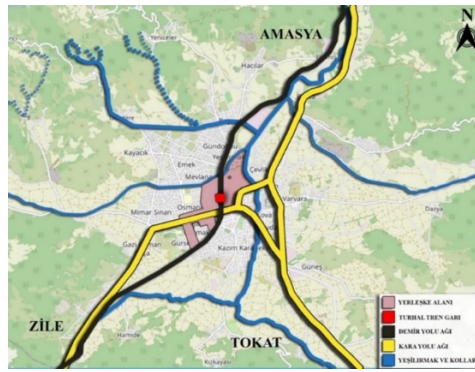
Tanyeli (2000) endüstri mirasını “mekanik araçlar ve düzeneklerle hizmet ve/veya mal üretme etkinliğinin gerçekleştiği özgün mimariden oluşan kültürel miras” şeklinde tanımlamıştır. Kıraç (2001) ise endüstri mirası kapsamındaki kaynakları, “taşınır kültür varlıkları olarak nitelendiren objeler ile taşınmaz kültür varlıkları olarak nitelendirilen, yapılar ve endüstriyel peyzajlar” şeklinde tanımlamıştır. Endüstri mirası, ICOMOS tarafından 2011 yılında “endüstriyel yapıları, kompleksleri, alanları ve endüstriyel peyzajın yanı sıra devam eden ya da geçmişteki üretim biçim ve sürecinin, hammadde çıkarımı ve ürüne dönüştürülmesinin ve ilgili enerji ve ulaşım altyapılarının kanıtları olan makine, obje ve yapıları kapsar” şeklinde tanımlamıştır (ICOMOS, 2011). Bu tanımlardan anlaşılacağı üzere özellikle bir dönemi yansıtmaları bakımından içinde ekonomiyi, üretim biçimlerini, teknolojiyi, mimariyi, kültürü, yaşam tarzlarını barındıran çok kapsamlı bir kavramdır.

Alfrey ve Putnam (2003), teknolojinin gelişim süreciyle birlikte terk edilen fabrikaların miras olarak değerlendirilmesi gerektiğini ve bu konunun endüstrileşmede öncü ülkeler arasında tartışıldığını

belirtmiştir. Avrupa'da, özellikle İngiltere ve Almanya'da 20. yüzyılın sonlarında başlayan bu süreç, son zamanlarda endüstrileşmede daha geç kalmış ülkelerde de gündeme gelmeye başlamıştır. Eski sanayi yapılarının korunmasının gerekliliği doğrultusunda 'endüstriyel miras' kavramının önemi küresel boyuta taşınmıştır. Üretimin gerçekleştiği mekânın ve bölgenin korunarak günümüze ve gelecek kuşaklara aktarılması, kent kimliğinde ve kolektif bellekte iz bırakarak fiziksel ve sosyal sürdürülebilirliği sağlamaktadır. Büyük yerleşkeler içindeki endüstri yapıları teknoloji düzeyinde bilgi verirken, bir yandan da endüstri toplumunun yeni yaşam koşullarını yansıtması bakımından sosyo-kültürel ortam hakkında da bilgi vermektedirler. Yeni bir kültürü ve düzeni yansıtan bu yapılar Endüstri Devrimi'nin tanıklarındır ve buldukları konum, kapladıkları alanlar, içerdikleri yapı stoku, sembolik-anıtsal değerleri ve tarihsel, bilimsel, teknik, arkeolojik, sosyal ve şehircilik yönleri ile korunması, etkin kullanılması ve kamu varlığı olarak insanlığın sahip çıkması gereken kültür varlığı olarak ele alınmalıdır (Severcan ve Barlas, 2007). Bu yapıların yakın peyzajlarını da içine alan yeni işlev önerileri ile korunmalarını sağlanması ve kamuya kazandırılması önem arz etmektedir.

## MATERYAL VE YÖNTEM

Çalışmanın konusunu endüstri ve sosyal yapılardan oluşan Turhal Şeker Fabrikası yerleşkesi oluşturmaktadır. Türkiye'de 1934 yılında kurulan ilk dört şeker fabrikasından biri olan Turhal Şeker Fabrikası, Türkiye'nin Orta Karadeniz Bölgesi'nin güneyinde bulunan Tokat iline bağlı Turhal ilçesinde yer almaktadır. Kent merkezinden geçen Sivas-Samsun demiryolu hattının 1932 yılında açılması (Yücel, 1960) ve etrafında tarıma uygun alanların bulunması nedeniyle çok küçük bir yerleşim yeri olmasına rağmen Turhal kentinde şeker fabrikasının inşa edildiği düşünülmektedir (Şekil 1).



Şekil 1. Turhal Şeker Fabrika yerleşkesinin kent içindeki konumu ve yerleşkeden geçen ulaşım aksları (Yazar tarafından üretilmiştir, 2022)<sup>1</sup>.

Türk-Alman ortaklığı ile inşa edilen Turhal Şeker Fabrikası endüstri yapılarının yanı sıra sosyal yapıları ile büyük bir yerleşke içerisindedir. Fabrikanın idari binasını, ana fabrikasını, hastanesini, okulunu, konutlarını ve müdür için villayı Alman mimar Fritz August Breuhaus de Groot tasarlamıştır (Türkiye'de Erken Cumhuriyet Dönemi'nde Kurulan İlk Şeker Fabrikaları, t.y.) (Şekil

<sup>1</sup> Open Street Map üzerinden 2022 yılında alınan hava fotoğrafı üzerinden işlenmiştir.

2). Günümüzde üretimine devam eden Turhal Şeker Fabrikası'nın üretim tesisleri 2018 yılında özelleştirilmiş ve fabrika Kayseri Şeker Fabrikaları A.Ş. yönetiminde faaliyetlerine devam etmektedir.



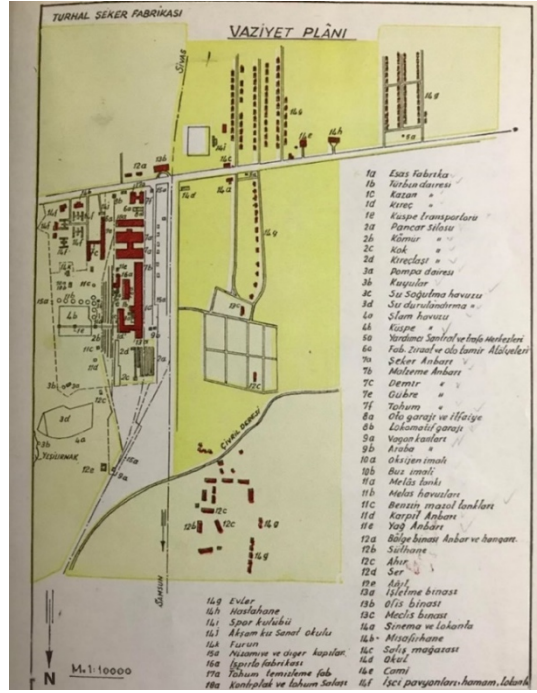
**Şekil 2. Turhal Şeker Fabrikası eski (1949) ve yeni dönem (2023) görselleri**  
(“Türkiye’de Erken Cumhuriyet Dönemi’nde Kurulan İlk Şeker Fabrikaları’ 05.03.2018: a, Muhammet Divrik Arşivi<sup>2</sup>, 2023: b).

Bu kapsamda yürütülen çalışmada, endüstri mirası niteliğindeki Turhal Şeker Fabrikası'nın bünyesindeki yapıların belgelenmesi ve envanterinin oluşturulmasına yönelik olarak hem fabrikanın tarihsel ve fiziksel gelişimini hem de kentle kurduğu mekânsal ve toplumsal ilişkiyi ortaya koymak amacıyla, nitel ve nicel araştırma yöntemleri kullanılmış; literatür taraması, arşiv araştırmaları ve alan çalışmaları birlikte yürütülmüştür. Bu doğrultuda endüstri ve sosyal yapılardan oluşan Turhal Şeker Fabrikası yerleşkesi literatür ve alan çalışması ile incelenmiştir. İlçenin fiziksel, tarihi, demografik, kültürel ve sosyo-ekonomik yapısı ile ilgili bilgilere Tokat Gaziosmanpaşa Üniversitesi, Tokat ve Turhal Halk kütüphanesinden, kamu kurumlarından ve internet kaynaklarından ulaşılmış; yerleşke içerisindeki yapılara ait bilgi ve belgelere, belediye arşivlerinden ulaşılmaya çalışılmıştır. Turhal Şeker Fabrikası'ndan gerekli yasal izinler alınarak fabrika arşivine erişilmiştir. Elde edilen verilerin doğruluğu alan çalışması ile kontrol edilmiş ve mevcut olmayan ya da sonradan eklenen yapıların da olduğu görülmüştür. Böylece fabrika ile ilgili bilgiler güncellenmiş ve fabrika yerleşkesinin envanteri ortaya konulmuştur. Daha sonra, Turhal Şeker Fabrikasının kentin gelişimine etkilerinin belirlenmesi amacıyla Türkiye İstatistik Kurumu (TÜİK)'nden yıllara göre nüfus sayımları, Harita Genel Müdürlüğü (HGM)'nden geçmiş yıllara ait hava fotoğrafları ve Turhal Belediyesi'nden de imar planları temin edilmiştir. Elde edilen tüm veriler ile Türkiye’de endüstri mirasının ilk örneklerinden olan, döneminin kültürel, teknik ve sosyal özelliklerini barındıran ve yeniden üretilmesi mümkün olmayan Turhal Şeker Fabrikası'nın geçmişten günümüze kente etkisi, yerleşim ve mimari durumu ortaya konulmuştur.

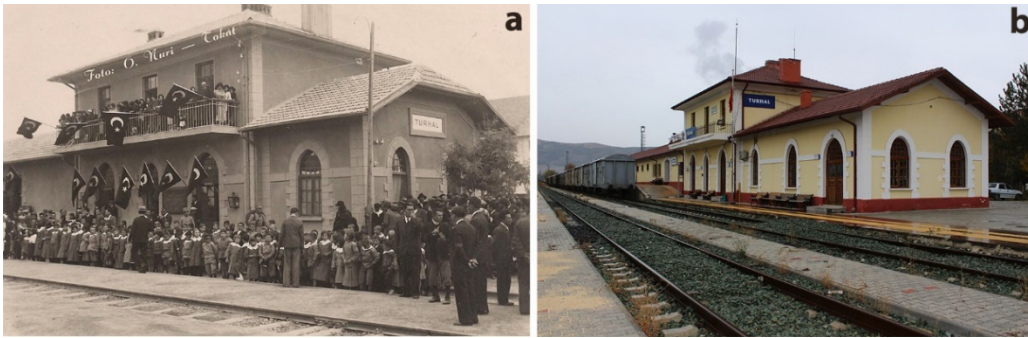
<sup>2</sup> Muhammet Divrik'ten 03.11.2023 tarihinde görsel için telif hakkı izni alınmıştır.

## TURHAL ŞEKER FABRİKASI YERLEŞKESİ

İlk kurulduğunda kentten daha büyük bir yerleşkeye sahip olan Turhal Şeker Fabrikası günümüzde kentin merkezinde yer almaktadır. Kuzeyinden Yeşilirmak ile sınırlandırılan fabrika yerleşkesinin içinden kuzey-güney doğrultusunda demiryolu, doğu-batı doğrultusunda ise kentin ana ulaşım karayolu hattı geçmektedir. Böylece dörde bölünen yerleşkenin kuzey-doğusunda endüstri yapıları, güney-doğusunda depolar, kuzey-batı ve güney-batısında ise sosyal yapılar yer alır (Şekil 3). Sivas-Samsun demiryolu hattının geçtiği yerleşke içerisinde 1943 yılında da tren garı inşa edilmiştir (Turhal Tren İstasyonu, t.y.) (Şekil 4).



Şekil 3. Turhal Şeker Fabrikası'nın 1934 yılındaki yerleşke vaziyet plan krokisi (Veldet, 1958).



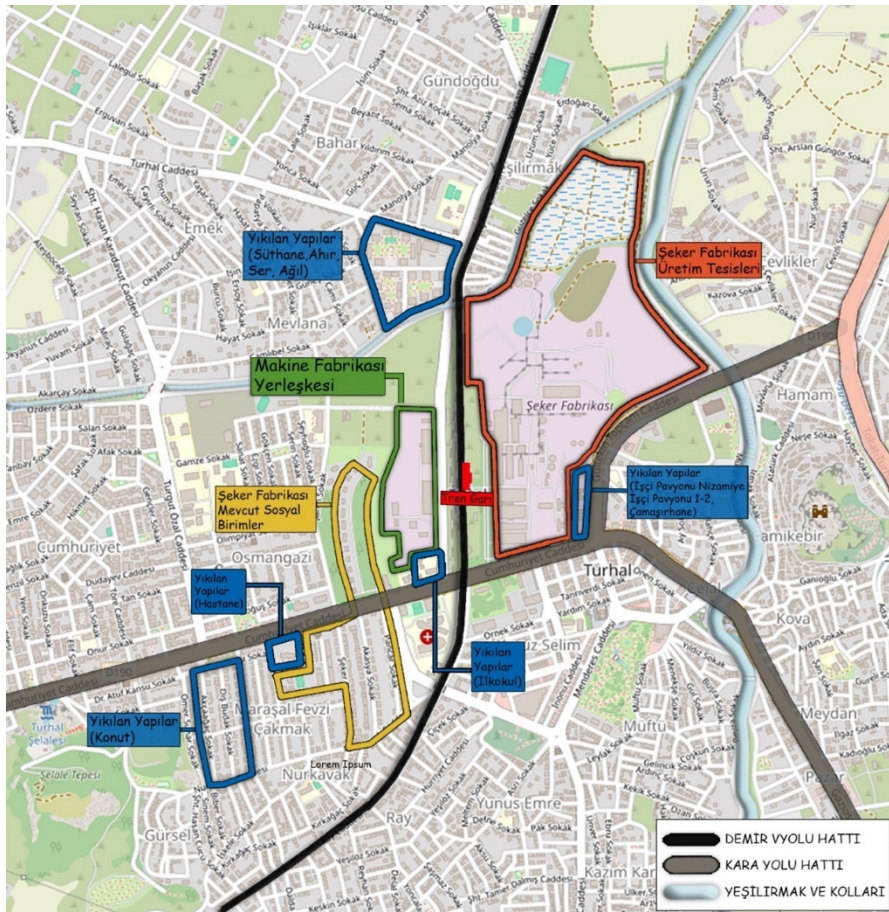
Şekil 4. Turhal tren garı eski (1940) ve güncel (2023) görünüm (Erdem, 2017<sup>3</sup>: a, Yazarın Kişisel Arşivi, 2022: b).

<sup>3</sup> Hasan Erdem (@hergezgin), "Tokat/Turhal Tren İstasyonu 1940 yılları", Tweet, 24 Ocak 2017, <https://twitter.com/hergezgin/status/823957262901407745>.

Turhal Şeker Fabrikası'nın sadece endüstriyel bir yapı olmadığı, kırsal alanlardan fabrikaya çalışmak için gelen işçi ve ailelerinin barınmadan eğitime, sağlığa, spora, ibadete ve kültürel aktivitelerine olanak sağlayan bir yerleşke olduğu görülmektedir. Bu yerleşke, Türkiye'de 1934 yılında bu fabrikada çalışan işçi ve ailelerinin yanı sıra Turhal kentindeki insanlara da modern yaşam olanaklarını sunmuştur.

İlk kurulduğu zaman yerleşke içinde endüstri yapıları (üretim yapıları, işletme binaları, ambar binaları vb.) ve sosyal yapılar (konut yapıları, spor tesisleri, lokanta, vb.) olmak üzere yaklaşık 70 adet bina bulunmaktadır (Şekil 3). Bu yapıların yaklaşık 40 adeti günümüze ulaşmış ve yerleşkeye ihtiyaca binaen yeni birimler de eklenmiştir (Şekil 6).

Yerleşkeden geçen demiryolunun batısında yer alan ve Turhal Şeker Fabrikası'na hizmet eden "Atölyeler Baş Mühendisliği", 1968 yılında "Atölyeler Müdürlüğü" adında hizmet vermiştir. 1977 yılında ise adı geçen Atölyeler Müdürlüğü, "Makine Fabrikası" olarak Turhal Şeker Fabrikası'ndan ayrı hizmet vermeye başlayarak yerleşkeden ayrılmıştır (Kaymakamımız Turhal Makine Fabrikası'nı Ziyaret Etti, t.y.). Bu fabrika da kendi sosyal yapıları ile birlikte günümüzdeki Turhal Şeker Fabrikası yerleşkesinin batısında küçük bir yerleşkeye sahiptir (Şekil 5).



Şekil 5: Turhal Şeker Fabrikası ve yerleşke içerisindeki yapılar (Yazar tarafından üretilmiştir, 2025)<sup>4</sup>.

<sup>4</sup> Open Street Map üzerinden 2022 yılında alınan hava fotoğrafı üzerinden işlenmiştir.

Demiryolu ve karayolu ile bölünen yerleşkede gerçekleştirilen yıkımlar, özelleştirmeler, kullanılmayan ve bakımsız âtil yapılar, yerleşkenin bütünlüğünü ve yapılar arası ilişkiyi kopardığı gibi yerleşke alanının küçülmesine de neden olmuştur. Günümüzde ise fabrikadan ayrı bir şekilde değerlendiren sosyal donatılar bakımsız bırakılarak kaderine terk edilmiş ve zaman içerisinde kademeli olarak çeşitli kayıplar yaşanmıştır.

### **Endüstri Yapıları**

Kurulduğu yıldan itibaren şeker endüstrisine yönelik yapıların inşa edilmesi ile fabrika 1970'li yıllara kadar sürekli büyümüş, 1980'lere doğru ise durağanlaşmıştır. Daha sonra yeni fabrikaların kurulması, yeni teknolojilerin gelişmesi ve daha büyük kentlere göçlerin yaşanması nedeniyle fabrikanın üretimi yavaşlamış ve gelişmesi durmuştur. Üretimini yavaşlatmış olsa dahi kurulduğundan beri faaliyet gösteren endüstri yapıları 2018 yılında özelleştirilmiş olup hala üretimine devam etmektedir. Yerleşke içinde üretim tesislerinin (difüzyon dairesi, ham fabrika, rafineri ve eski küp şeker dairesi) ana fabrika binası Kayseri Kültür ve Tabiat Varlıklarını Koruma Bölge Kurulu'nun 13.12.2006 tarih, 263 No'lu kararı ile korunması gerekli II. Grup Kültür Varlığı olarak tescillenmiştir. Ancak 04.03.2008 tarih, 776 No'lu kurul kararıyla mahkeme kararının uygulanmasıyla tescilden düşürülmüştür (Sivas Kültür Varlıklarını Koruma Bölge Kurulu Arşiv, 2023).

Şeker üretimine yönelik endüstri yapıları yerleşkenin kuzey-doğusunda yer almaktadır. Bu alanda üretime yönelik yeni inşa edilen yapılar da bulunmaktadır (ofis, inşaat ofis ek bina, pancar analiz, otomatik boşaltma revizyon odası, anamet atık su arıtım binası, şeker ve malzeme ambarı kantar, sabit boşaltma binaları (2 adet)). Yapıların pek çoğu bakımsız olup bazıları da atıldır (alkol fabrikası, marangozhane, yağ ambarı, Turhal Spor kulüp binası, güvenlik kulübesi, fuel-oil pompa dairesi) (Şekil 6). Endüstri yapılarının olduğu bu alanda çiftçi lokali, işçi pavyonları, hamam, Turhal Spor kulüp binası gibi sosyal yapılar da yer alır.



Şekil 6. Fabrika üretim tesislerinin fonksiyon ve kullanım şeması (Turhal Şeker Fabrikası arşivinden işlenerek yazar tarafından üretilmiştir, 2025)<sup>5</sup>.

## Sosyal Yapılar

Sosyal yapılar yerleşkenin kuzey-batı ve güney-batısında yer alırlar. Sosyal yapılar lojmanlar, konut, Meclis Binası (müze+ofis), işçi sosyal tesisi (işlevine devam etmekte), cami (işlevine devam etmekte), mescit (işlevine devam etmekte), hastane (yıkılmış), inşaat birimi (depo), misafirhane (işlevine devam etmekte), revir (işyeri sağlık ve güvenlik birimi), işçi pavyonu 1-2 (yıkılmış), işçi pavyonu 3-4 (Orijinal işlev-misafirhane), ilkökul (yıkılmış), gazino, sinema binası ve lokanta (işlevine devam etmekte), çiftçi lokali (işlevine devam etmekte), Turhal Spor Kulübü (boş) binalarından oluşmaktadır. Yine yerleşke için kapalı yüzme havuzu ve spor alanları bulunmaktadır. Çiftçi lokali, işçi pavyonları, hamam, Turhal Spor kulüp binası ise yerleşkenin kuzey-doğusunda yer alan endüstri yapılarının arasında bulunan sosyal yapılardır.

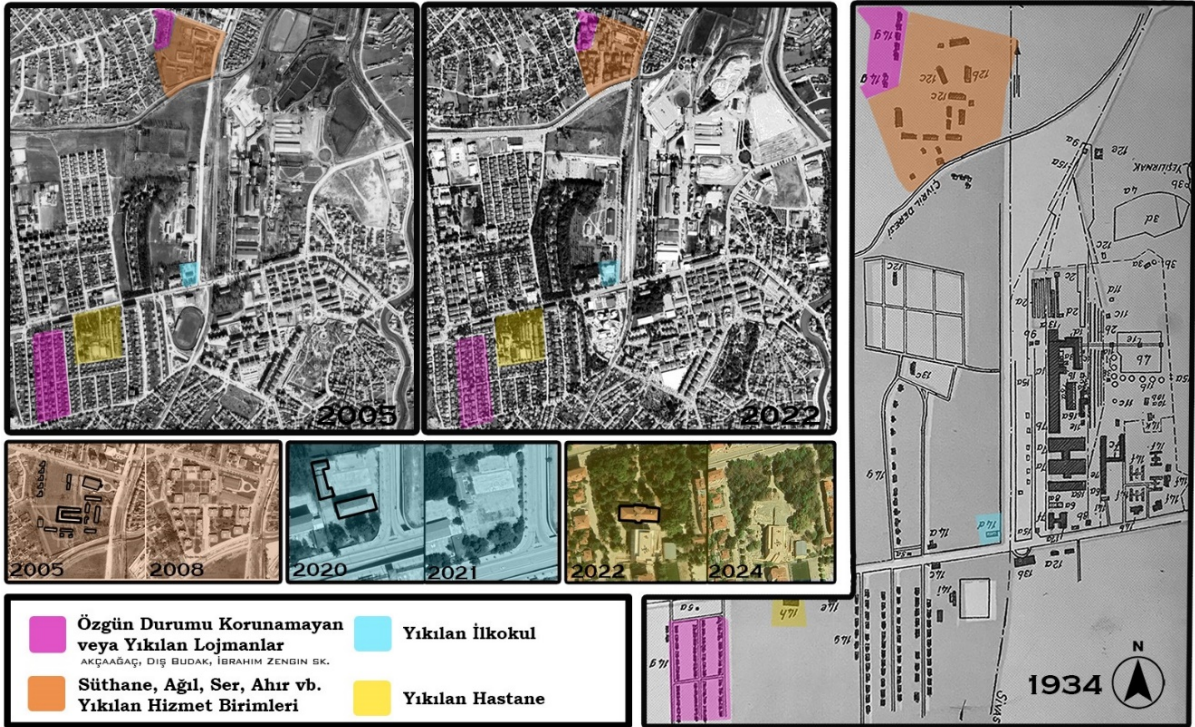
Kent merkezinden geçen ana aksın (Cumhuriyet Caddesi) güneyinde, Şeker Cami'nin batısında kalan, Şeker fabrikasının hastanesi olarak inşa edilen, 1953 yılından 1978 yılına kadar Şeker Fabrikası Hastanesi, 1979 yılında mülkiyeti Sosyal Sigortalar Kurumuna geçen ve 1990 yılında Turhal Sosyal Sigortalar Kurumu Hastanesi ve 2005 yılında Sağlık Bakanlığına devredilerek bir süre Turhal Kazova Devlet Hastanesi olarak işlev vermiştir. Daha sonra bir süre âtil kalmış ve 2024 yılında yıkılmıştır. Ana nizamiye kapısıyla aynı yatay doğrultuda, demiryolunun batısında kalan Şeker İlkokulu ise, 2020-2022 yılları içerisinde bünyesine sonradan eklenen hizmet binasıyla birlikte kademeli olarak yıkılmıştır.

<sup>5</sup> Arşiv verilerini kullanmak üzere Turhal Şeker Fabrikası'ndan 17.08.2021 tarihinde yasal izin alınmıştır.



Şekil 7: Yıkılan Şeker Hastanesi ve İlkokul  
(Yazarın Kişisel Arşivi, 2022; Turhal Şeker Fabrikası Arşivi, 2022).

Yerleşkenin kuzey batısında yer alan fabrika çalışanlarına ve ailelerine hizmet vermek amacıyla faaliyet gösteren süthane, ahır, ser ve ağıl başta olmak üzere, benzer işlev veren yakın çevresindeki diğer yapılar 2005 ile 2008 arasındaki bir dönemde yıkılmıştır. Yıkılan bu yapıların yerine ise Turhal Toplu Konut İdaresi Başkanlığı (TOKİ) tarafından konutlar inşa edilmiştir (Şekil 7). Aynı zamanda günümüzde Akçağaç Sokak ile İbrahim Zengin Sokak aksı arasında yer aldığı düşünülen konut yapılarına ait fabrika lojmanlarına benzer özgün dokuya rastlanmamakta; söz konusu alanda, bu yapıların yerini yeni inşa edilmiş yapıların aldığı görülmektedir (Şekil 8).



Şekil 8: Fabrika yerleşkesinde yıkılan sosyal yapılar (Yazar tarafından üretilmiştir, 2025; Google, t.y.).

Sosyal yapılardan Turhal Spor Kulüp Binası arşiv fotoğraflarından görüldüğü kadarıyla yapı çevresinde dönemin ihtiyaçlarına yanıt veren çeşitli spor tesisleri yer almaktadır. Bunlar arasında tenis kortu, yüzme havuzu ve spor sahası gibi alanlar dikkat çekmektedir. Spor faaliyetlerinin yanı

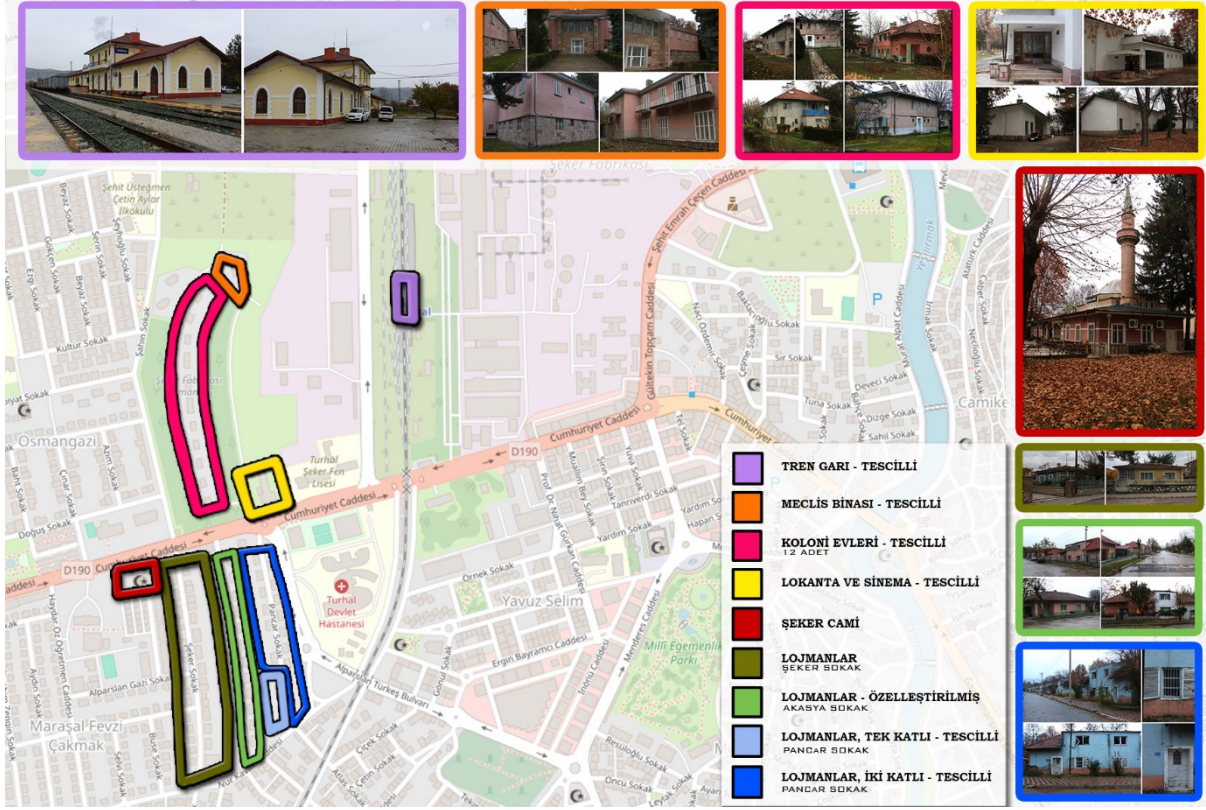
sıra, arşivlerde Şekerspor kulübüne ait bir caz orkestrasının varlığına dair görsellere de ulaşılmıştır. Bu tür etkinlikler, kırsal yaşam pratiklerine alışık olan köy toplumunun kısa sürede modern sanayi işçiliğine adapte olmasında şeker fabrikalarının ne denli dönüştürücü bir rol üstlendiğini açıkça ortaya koymaktadır. Günümüzde bu bina da âtıl bir şekilde varlığını sürdürmektedir (Şekil 9).



Şekil 9. Turhal Spor Kulüp Binası (Turhal Şeker Fabrikası Arşivi, 2022).

Meclis Binası, lokanta ve sinema binasının yanı sıra; Fabrika Lojmanları (19 adet) ve Koloni Evleri (12 adet) olarak adlandırılan toplam 31 konut tescillenmiştir. Ayrıca yerleşke içinde bulunan tren garı da Kayseri Kültür ve Tabiat Varlıklarını Koruma Bölge Kurulu'nun 13.12.2006 tarih, 263 sayılı kararı ile korunması gerekli II. Grup Kültür Varlığı olarak tescillenmiştir (Çakar, 2014). Tren garınının zemin katı yönetim, bekleme ve gişe, üst kat ise lojman olarak inşa edilmiş olup halen kullanılmaktadır (Turhal Tren İstasyonu, t.y.).

Meclis Binası, Kayseri Kültür ve Tabiat Varlıklarını Koruma Bölge Kurulu'nun 12.01.1996 tarih, 1987 No'lu kararı ile tescillenmiştir (Şekil 11). Daha sonra 2005 yılında içerisindeki antika eserleriyle birlikte T.C. Kültür ve Turizm Bakanlığı, Kültür ve Tabiat Varlıklarını Koruma Kayseri Bölge Müdürlüğü'nün 27.09.2005 tarih ve 333 No'lu kararına istinaden Kocakavak Anıt Ağacı ile tescilli Meclis Binası Kentsel Sit Alanı olarak koruma altına alınmıştır. Ardından sosyal bir yapı olarak kullanılmaya başlanmıştır. Bir dönem fabrikaya hizmet eden yapı Turhal'ın kentleşmesiyle kent içerisinde kalmış ve herkese açık bir şekilde günümüzde de hizmet vermeye devam etmektedir (Şekil 10).



Şekil 10. Üretim Tesisleri dışında Kalan Mevcut Sosyal Yapılar  
(Yazar tarafından üretilmiştir, 2025; Openstreetmap, t.y.).

Tescilli lokanta ve sinema binası tek kütlede oluşan tek katlı bir yapıdır (Dokap 2018 Raporu). Yapının bir bölümü lokanta bir bölümü ise tiyatro, sinema gibi etkinliklerin gerçekleştirildiği çok amaçlı salondan oluşmaktadır (Şekil 10). 15.06.2017 tarihli, 3689 No'lu, T.C. Kültür ve Turizm Bakanlığı Sivas Kültür Varlıklarını Koruma Bölge Kurulu kararıyla tescillenen lokanta ve sinema binası günümüzde küçük bozulmalar dışında iyi durumda ve aynı işleviyle kullanılmaya devam edilmektedir.

Lojmanlar ve koloni evleri, demiryolunun batısında ve kentin ana ulaşım hattı olan karayolunun güneyinde konumlanacak şekilde kümelenmiştir. 1934 yılında kurulan ve hem şeker fabrikasını hem de ona bağlı lojmanlar ile sosyal tesisleri kapsayan bu alan, literatürde sıklıkla “şeker kolonileri” olarak anılmaktadır. Konutların büyük bölümü, yerleşkenin orta kesiminde ve güney ucunda yer almaktadır. Ancak günümüzde, kentsel gelişmenin etkisiyle bu yapılar yerleşkenin dış sınırlarında kalmış, fakat kent dokusu içerisinde varlığını sürdürmektedir. Koloni evlerinin ise, yerleşkenin batı tarafında, Meclis Binası'nın güneyinde yay biçiminde sıralandığı ve hâlen yerleşke sınırları içinde değerlendirildiği gözlemlenmiştir (Şekil 10). Elde edilen bilgiler doğrultusunda, bu yapıların günümüzde hâlâ şeker fabrikası lojmanları olarak kullanıldığı; özellikle yönetici ve üst kademe personelin ikamet ettiği anlaşılmaktadır. Fabrika yerleşkesine ait lojman yapıları Pancar, Şeker ve Akasya sokakları üzerinde yer almaktadır. Pancar, Şeker ve Akasya sokakları üzerinde bulunan konut yapılarının dışında yerleşkeye ait lojmanlardan yıkılan konut yapıları da mevcuttur. Akçağaç Sokak'ın doğu kolunda, Diş Budak Sokak'ın her iki kolunda ve İbrahim Zengin Sokak'ın batı





Şekil 13. Şeker Sokak'ın güncel sokak görüntüsü (Yazarın Kişisel Arşivi, 2022).

Akasya Sokak'ın doğu yönünde bulunan konutlar ise özelleştirilmiştir. Günümüze ulaşan bu konutların birçoğu âtıl halde beklerken bir kısmı özgün halini koruyarak konut işlevini sürdürmekte, bir kısmı ise çeşitli müdahaleler sonrası yine konut olarak kullanılmaktadır. Müdahale edilen konutlarda yeni kat eklenmesi, farklı materyalde pencere kullanımı gibi çeşitli eklentiler ve cephede sıva-boya, pencere sövelerinin kaldırılıp ferforje korkulukların eklenmesi gibi orijinaline uygun olmayan değişimler dikkat çekmektedir. Buna rağmen Akasya Sokak'ın batı kolunda sıralanmış ve genelde ikiz tek katlı ve ikiz iki katlı tip projeye sahip bu konutların birlikteliği sokak silüetini sağlamaktadır (Şekil 14).



Şekil 14. Akasya Sokak'ın doğu kolunda bulunan sokak ve özelleştirilmiş bir konutun cephe görüntüsü (Yazarın Kişisel Arşivi, 2022).

### Turhal Şeker Fabrikası'nın Turhal Kentinin Kültürel ve Fiziksel Gelişimine Etkileri

Fabrikanın kurulması ile kırsalda yaşayan halkın büyük bölümüne istihdam olanağı sağlanmış ve Turhal'a göç etmelerine neden olmuştur. Göç eden işçilerin barınma ve sosyal ihtiyaçlarına yönelik her türlü imkânın bulunduğu fabrika yerleşkesinde bulunan sosyal yapılardan sadece işçiler değil, aileleri ve hatta tüm halk yararlanmıştır. Bu yapılar aracılığı ile herkese açık olan kurslar, eğlence, eğitim ve spor aktiviteleri düzenlenmiş, Turhal halkı sosyal ve kültürel imkanlar ile tanışmışlardır. Turhal Şeker Fabrikası bu yönüyle Cumhuriyetle birlikte modern bir toplum kurma çabalarında

büyük bir misyon üstlenmiştir. Reuter (1941), 1930'lu yıllarda Türkiye'ye geldiğinde, endüstri alanlarının adeta modern bir kasaba gibi kurularak endüstri işçilerinin göçebe gibi değil de yerleşik bir konumda hissetmemelerinin toplumlar için çok kıymetli olduğunu ifade etmiştir (Durukan Kopuz ve Tetik, 2016). Bu bağlamda inşa edilen bu yapılar işçilerin aileleri ile birlikte yaşadığı; meyve ve sebze yetiştirebilecekleri, güzel vakit geçirebilecekleri, bahçeleri olan ve işçilerin barınma ihtiyacına en iyi şekilde cevap veren, çeşitli tip projeler halinde tasarlanarak işçi ve ailelerine modern bir yaşam sunmuştur.

Turhal Şeker Fabrikası'nın faaliyete geçtiği 1934 yılında personel sayısı 3295 kişi (Aykan, 2003) olup 1935 yılında ise kent içi nüfusu 5687 kişidir (Çelik ve Arslan, 2015). Bu nüfus verileri göz önünde bulundurulduğunda Turhal kentinin bu fabrika ile var olduğu söylenebilir. Daha sonraki süreçte aldığı göçlerle hızla büyüyen kent, 1944 yılında da ilçe statüsüne getirilmiştir (Çelik ve Arslan, 2015). Nüfus artış hızı ise 1945-1980 yılları arasında hem Tokat kenti hem de Türkiye ortalamalarının üzerinde olmuştur. Kentte 1980 yılından itibaren nüfus, artış yönünde olmakla birlikte Türkiye nüfus artış hızının altında kalmış ve 2000'lerden sonra da azalmaya başlamıştır (Genel Nüfus Sayımları, 1935-2000), (TUİK, 2007-2021), (Tablo 1).

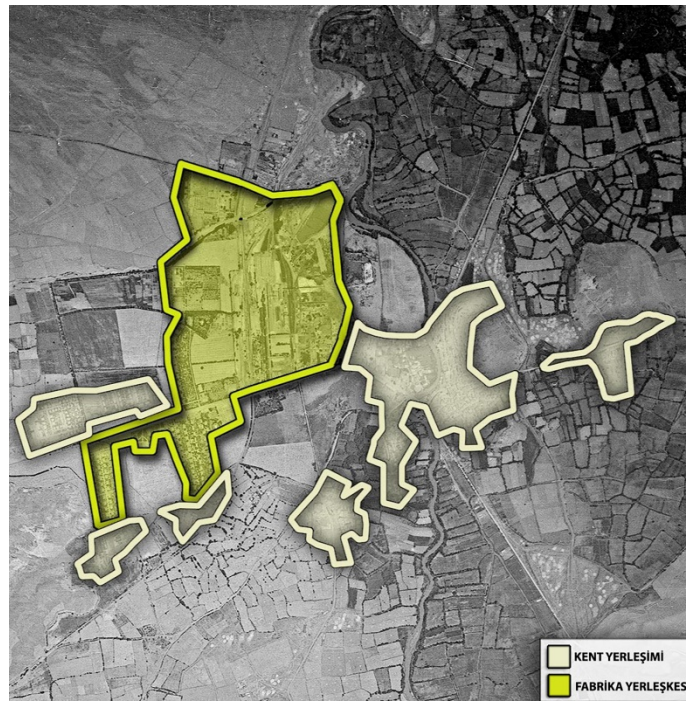
**Tablo 1. Turhal, Tokat ve Türkiye'de 1945-2021 yılları arasındaki dönemlerde nüfus artış hızı (Devlet İstatistik Enstitüsü Nüfus Sayımları 1935-2000 ve TUİK Adrese Dayalı Nüfus Kayıt Sistemi Sonuçları 2010).**

	NÜFUS ARTIŞ HIZI (%)		
	Turhal	Tokat	Türkiye
1945-1950	31,9	23,7	24,19
1950-1955	63,9	43,6	63,26
1955-1960	53,6	32,7	54,53
1960-1965	56	43,2	86,86
1965-1970	49	34,5	47,33
1970-1975	60,5	35,9	41,75
1975-1980	35,9	26,4	30,47
1980-1985	49,7	41,3	62,61
1985-1990	25,8	45,1	43,1
1990-2000	33,4	53	55,6
2000-2010	-39,9	-19,8	24,5
2010-2021	-18,8	7,8	12,7

Turhal'da 1935 yılından günümüze kadar nüfus artış grafiği Turhal Şeker Fabrikası'nın kentin gelişimine etkisi neden sonuç bağlamında bir zincirin halkaları şeklinde yansımıştır. Öncelikle Turhal'ın verimli tarım arazisi, coğrafi koşulları, demiryolu ağı üzerinde bulunuşu, Yeşilirmak nehrinin sağladığı hidrografik avantajları nedeniyle devletin buraya yatırım yapması kentin gelişiminin ilk halkasıdır. Bu yatırım sonucunda ihtiyaç duyulan iş gücü-insan potansiyeli nüfusu çok az olan bu kente bir göç hareketi başlatmıştır. Nüfusu artan kentte ise insanların barınma, eğitim, sağlık, ticaret, sosyal ihtiyaçlarının karşılanmasına yönelik kentsel alanların oluşturulmasını

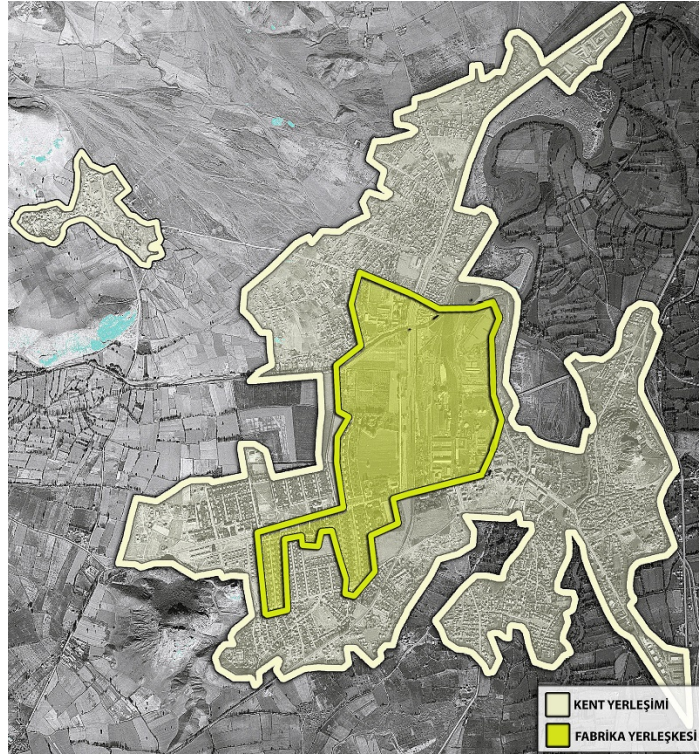
zorunlu kılınmıştır. Büyüyen kent 1944 yılında ilçe statüsüne geçmiş ve kentteki kamu kurum ve kuruluşlarının sayısının artmasına, sağlık ve eğitim sisteminde de belli gelişmelerin yaşanmasına neden olmuştur. Fabrika 1980 sonrası süreçte başka fabrikaların kurulması, üretim şekillerinin teknolojiye bağlı olarak değişimi nedeniyle gelişimini yavaşlatmıştır. Bu yıldan itibaren görece bir nüfus artışı olmasına karşın, nüfus artış hızı Tokat ve Türkiye ortalamalarının altına düşmesi de kentin büyümesinin fabrika odaklı olduğunu göstermektedir.

Yaşanan nüfus artışının kentin mekânsal olarak büyümesine yansımaları 1957, 1972, 1988, 2020 yıllarındaki hava fotoğraflarından izlenebilmektedir. Yıllara göre Turhal hava fotoğraflarına bakıldığında Turhal kentinin gelişiminde nüfus artışının neden olduğu mekânsal büyüme ile bu neden sonuç ilişkisini görmek mümkündür (Şekil 15, 16, 17 ve 18).

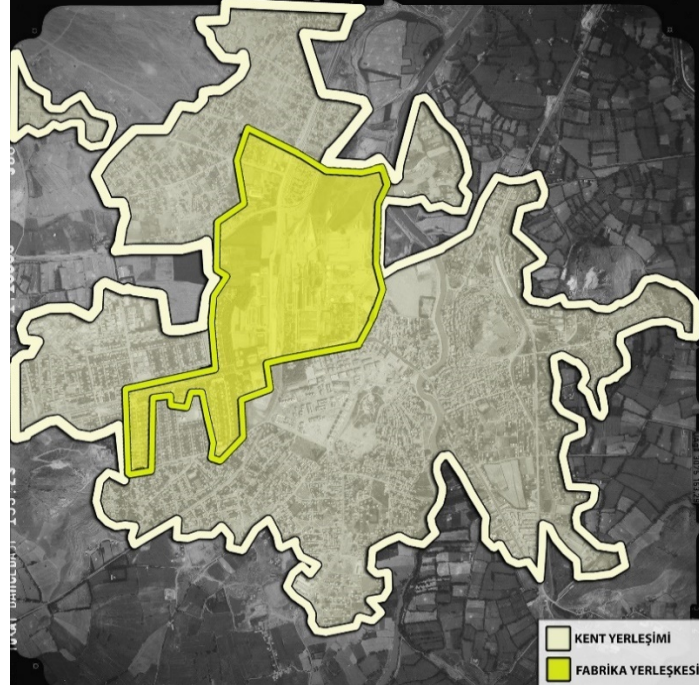


Şekil 15. Turhal'ın 1957 yılına ait hava fotoğrafı (HGM, 2022)<sup>6</sup>.

<sup>6</sup> 30 Kasım 2022 tarihinde Harita Genel Müdürlüğü'nden yasal olarak elde edilen hava fotoğrafından işlenerek.



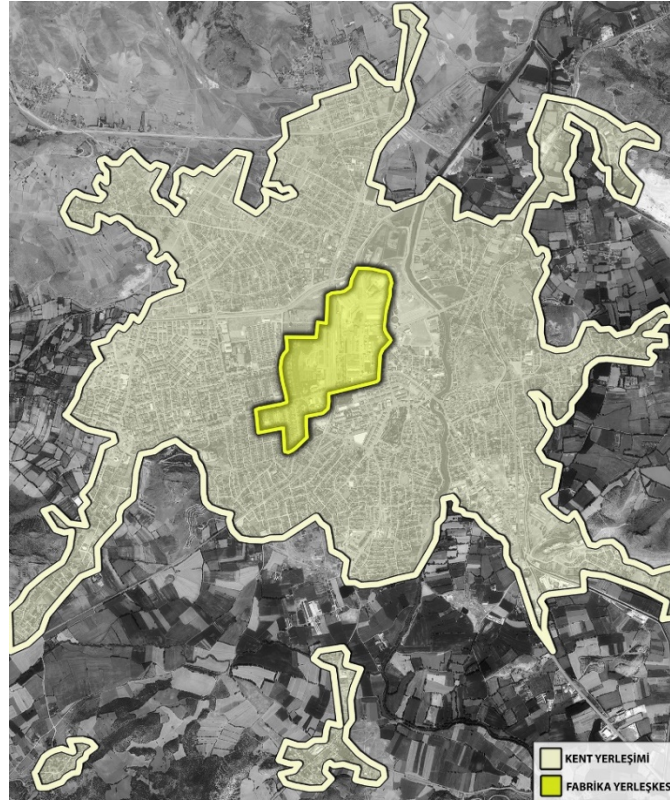
Şekil 16. Turhal'ın 1972 yılına ait hava fotoğrafı (HGM, 2022)<sup>7</sup>



Şekil 17. Turhal'ın 1988 yılına ait hava fotoğrafı (HGM, 2022)<sup>8</sup>

<sup>7</sup> 30 Kasım 2022 tarihinde Harita Genel Müdürlüğü'nden yasal olarak elde edilen hava fotoğrafından işlenerek.

<sup>8</sup> 30 Kasım 2022 tarihinde Harita Genel Müdürlüğü'nden yasal olarak elde edilen hava fotoğrafından işlenerek.



Şekil 18. Turhal'ın 2020 yılına ait hava fotoğrafı (HGM, 2022)<sup>9</sup>

## TARTIŞMA VE DEĞERLENDİRME

Kültürel miras kavramı tarihsel süreç içinde, insan-mekân etkileşimleri sonucu ortaya çıkar ve varlığını devam ettirir (Gülersoy ve Ayrancı, 2009). Büyük yerleşkeler içinde yer alan ilk dönem endüstri yapıları da sadece üretim alanları olmayıp bilimsel, teknolojik, sosyo-ekonomik ve kültürel anlamda, bir sanayi kültürünün tanıklarındır. Kent kimlik ve belleklerinde önemli yerleri bulunan endüstri yapıları kamuya ait büyük alanları kaplamaları, çok büyük yapı stoku içermeleri, kentlerin önemli yerlerinde konumlanmaları yönüyle toplumların odak noktalarında korunmaları gerekli yapılardır (Saner, 2012). Bu nedenle bu endüstri yapıları yalnızca üretim tesisi olarak değil, kentlere kimlik veren bir öge, kentsel bellekte yer edinmiş kültürel ve endüstriyel değerler olarak analiz edilmelidir.

Dünyada ilk dönem endüstri yapılarının işlev kaybetmesiyle âtil kalan endüstri yapı ve alanlarının, korunmaları ve dönüşüm süreçleri ile 20. yüzyıl sonlarında yapılan uygulama çalışmaları, endüstri yapılarının korunmasına ve kent yaşamına katılmasına yardımcı olmuştur. Örneğin Londra'da bulunan "Bankside Güç İstasyonu Binası" (1947-1963) 1981 yılında işlevini kaybedince (Atagök, 2000) "Çağdaş Sanat Müzesi" olarak 1996 yılında yeniden işlevlendirilerek projelendirilmiş ve 2000 yılında ziyarete açılmıştır (Herzog ve de Meuron Tasarımı Tate Modern Ek Binası Açılıyor, t.y.). Büyük bir hacme sahip bu yapı; müze, oditoryum, atölyeler, film salonları, yapının tarihine dair bilgilendirme merkezleri olarak yeniden işlevlendirilmiştir. Böylece kent kimliği ve belleğinde

<sup>9</sup> 30 Kasım 2022 tarihinde Harita Genel Müdürlüğü'nden yasal olarak elde edilen hava fotoğrafından işlenerek.

endüstri döneminin tanığı olarak yer etmiş bu yapıda gerçekleştirilen organizasyonlar ile halkı turizm endüstrisinin içine çekerek yerel yönetim, özel sektör ve halk arasında bir kesişim noktası oluşturmuştur (Uçar, 2013). Yapıya verilen bu işlevle kamuya ait bir yapının tekrar kamuya hizmet eden bir yapıya dönüşmesi sosyal adaleti de sağlamıştır. Bireylerin ve toplumların geçmişle bağ kurmasını sağlayan, kentler için anıt ve sembol niteliği taşıyan ve kültürel miras kapsamında değerlendirilen endüstri yapılarının yitilmesi; tecrübelerin, alışkanların, toplumsal ve mekânsal izlerin, dönemin mimarlık ve mühendislik anlayışının gelecek kuşaklara iletilmesine engel olmaktadır (Jan af, 2012). Bu fiziki yıkım, Ankara’da bulunan ve kentin önemli bir kültürel mirası olan Maltepe Havagazı Fabrikası’nın işlev kaybından sonra kaderine terk edilerek, tüketim merkezli yeni kent anlayışı içerisinde, eski, kirli, çağ dışı görülerek 1990’lı senelerde rant uğruna yıkılması ile ciddi kimlik kayıplarına sebebiyet vermiştir (Severcan ve Saner, 2009).

Günümüzde, Turhal kentinin büyümesi, gelişmesi, sosyo-ekonomik yapısının, kültürünün ve kent kimliğinin oluşmasında çok büyük yeri olan Turhal Şeker Fabrikası yerleşkesinin bütünlüğü bozulmuş olup endüstri mirası değerine uygun olmayan kullanımlara maruz kalmaktadır. Fabrika kuruluşundan itibaren sürekli gelişmiş olup, ilk işlevi Atölyeler Baş Mühendisliği olan ve fabrika bünyesinde hizmet veren yapı 1968 yılında Atölyeler Müdürlüğü, daha sonra 1977 yılında ise Makine Fabrikası olarak fabrikadan ayrı hizmet vermeye başlamıştır. Aynı zamanda 1979 yılında, hastane Sosyal Sigortalar Kurumu’na devredilerek yerleşke bütünlüğü bozulmaya başlamıştır. 1980-2000 yılları arasında fabrika ve yerleşkesinde durağanlık yaşanmış olup 2000’li yıllardan sonra fabrika yerleşkesi içerisinde pek çok yapı yıkılmış, özelleştirilmiş ya da devlet kurumlarına devredilmiştir. Bu yapılara bakıldığında 2005-2008 yılları arasında süthane, ahır, ser ve ağıl alanı yıkılarak TOKİ’ye, 2020-2022 yılları arasında yıkılan Şeker İlkokulu Millî Eğitim Bakanlığına ve 2024 yılında da yıkılan hastane Sağlık Bakanlığına devredilmiştir. Günümüzde Akçağaç ve İbrahim Zengin sokakları akslarında olduğu düşünülen lojmanlar özelleştirilerek yıkılmış olup fabrika yerleşkesinden tamamen ayrılmıştır (Şekil 8). Özelleştirilen Akasya Sokak’ın doğu yönünde bulunan konutlar ise yıkılmadan kullanılmaktadır (Şekil 13). 2006 yılında tescillenen ve 2008 yılında tescilden düşürülen şeker üretim tesisleri 2018 yılında özelleştirilmiş olup bu tesisler içinde kalan işçi pavyonu 1-2 de yıkılmıştır (Şekil 6). Spor tesisleri ise atıl bir vaziyettedir (Şekil 9). Kentin 2020 yılına ait hava fotoğrafına bakıldığında da yerleşkenin küçüldüğü görülmektedir (Şekil 18). Turhal Şeker Fabrikası’na ait Meclis Binası, Tren Garı, Lokanta ve Sinema Binası, Şeker Cami, Şeker Sokak’taki lojmanlar, 12 adet Koloni evi, Pancar Sokak’ın her iki kolunda bulunan 17 konut, Akasya Sokak’ta özelleştirilmiş lojmanlar tescillenmiş olup parçacıl bir yapıya sahiptir (Şekil 10). Görüldüğü üzere 2011 yılında ICOMOS’un açık peyzaj alanlarını, yapılarını, üretime yönelik tüm makine, obje ve ulaşım altyapılarını içeren endüstri mirası tanımına göre Turhal Şeker Fabrikası’nın korunmasında sadece birkaç yapının tescillenmesinden öteye gidememiştir.

Fabrikanın kentin gelişimindeki etkilerine bakıldığında 1957 yılı hava fotoğrafında yerleşkesinin kentten daha büyük bir alana kapladığı görülmektedir (Şekil 15). Fabrikanın kurulduğu günden itibaren devamlı ve hızlı bir nüfus artışı gösteren kentin 1965-1980 yılları arasındaki nüfus artış hızı Türkiye genelinden fazladır (Tablo 1). Turhal kentinin nüfus artış hızı 2000’li yıllara kadar devamlı bir artış göstermiş olsa da bu hız Türkiye ortalamasının altındadır. Her ne kadar küreselleşme ve büyük kentlere göç Türkiye’de 1980’li yıllardan itibaren artış gösterse de Turhal kentinin nüfus artış hızının 1980 yılından itibaren Türkiye ortalamasının altına düşmesi fabrikanın 1980’li yıllara doğru

bazı birimlerinin yönetsel olarak el değiştirmesi ve fabrikanın 1980’li yıllardan itibaren üretimini azaltmasına bağlı olduğu düşünülmektedir. 2000 yılından itibaren ise eksi yöne evrilen nüfusun da fabrikanın sosyal yapılarının bir kısmının özelleştirilmesi, yıkılması ya da atıl kalması ile ilgili etkinliğinin iyice azaltılması ile ilgili olduğu düşünülmekte olup 2020 yılı hava fotoğrafına bakıldığında yerleşke alanının fiziki olarak da küçüldüğü görülmektedir (Şekil 18). Kısaca, fabrika yerleşkesinin fiziksel olarak büyümesi ve küçülmesi ile nüfusun artması ve azalması ile paralellik göstermektedir.

Kentin fiziki büyümesinde, nüfusun artmasında ve ekonomisinin güçlenmesinde önemli yeri bulunan Turhal Şeker Fabrikası yerel halka sosyal ve kültürel anlamda da katkılar sunmuştur. Cumhuriyet’in henüz ilan edildiği ve Anadolu’da kentlerin yeniden düzenlendiği, ekonominin-endüstrinin güçlendirilmeye çalışıldığı ve halkın modern bir yaşama geçişinin sağlandığı bu yıllarda Tokat’a bağlı küçük bir bucak merkezi olan Turhal kentinde yerel halk modern endüstri tesisleri ve sosyal alanları ile tanışmıştır. Bu bağlamda modern konut, sinema, lokanta, okul, hastane, spor tesisleri ve yüzme havuzu gibi pek çok olanağa sahip şeker fabrikası geleneksel yaşamdan modern bir yaşama geçişi sağlamada önemli katkı sunmuştur. Örneğin geleneksel yaşam kültürünün oluşturduğu geleneksel konut tipolojisi yerine modern yaşama uygun konutlar üretilerek, küçük yerleşim yerlerinde suyun bile konutlara erişiminin zor sağlandığı bu dönemde fabrikanın işçilerine sağladığı lojmanlarda konutlara sıcak suyun erişimi sağlanarak insanların konfor şartları yükseltilmiştir. Fabrika ve yerleşkesinin eğitim, sağlık, spor ve kültürel imkanlarından yararlanabilen yerel halkın odağında bir yaşam kültürü oluşturarak Turhal Şeker Fabrikası kentin kimlik ve belleğinde 1934 yılından itibaren yer edinmiştir. Yapılan çalışmalar sonucunda bu endüstri mirasının korunmasına yönelik yasal, yönetsel, ekonomik, teknik ve alt yapı ile ilgili pek çok sorunu olduğu görülmüştür. Bunlar;

- Yerleşkenin bir bütün olarak tescil edilmemiş olması,
- Yerleşke içerisinde yapıların kısmen özelleştirmeleri ya da farklı kurumlara devredilmesi ile yerleşke üzerinde çok paydaşlı bir yönetimin olması,
- Yerleşkenin kent merkezinde rant getiren bir bölgede yer alması,
- Yerleşkenin kentin ana karayolu ulaşımı ve demiryolu hattı ile bölünmüş olması,
- Yerleşke içerisindeki yapıların yıkıma maruz kalması,
- Yerleşke içerisinde atıl ve bakımsız yapıların bulunması,
- Fabrikanın üretim yaptığı dönemlerde yaydığı kötü koku ile ilgili önlem alınmaması, şeklinde sıralanabilir.

Bu sorunlarla günümüzde kent içinde bakımsız, birbirinden kopuk yapıları ile Turhal Şeker Fabrikası âtıl, çirkin, eski bir alan haline dönüşerek kent içinde yeterli ilgiyi görememektedir.

## SONUÇ

Türkiye’de Cumhuriyet’in ilanı ile başlayan “yurdu demir ağlarla örme” politikası ile inşa edilmeye başlayan endüstri yapıları hem fiziksel çevre hem de çalışma koşulları bağlamında iyi örneklerle sahiptir. Bu dönemde Alpullu, Uşak, Eskişehir ve Turhal şeker fabrikaları gibi endüstri yapıları işçi ve ailelerinin tüm ihtiyaçlarını karşılayacak nitelikte sosyal yapı ve açık alanlarını da içine alan büyük yerleşkeler içinde inşa edilmiştir. Büyük yerleşkeler içinde yer alan bu endüstri yapıları işçilerin ve ailelerinin her türlü sosyal, sağlık, eğitim, spor ihtiyacını karşılayacak nitelikte olması Cumhuriyet’in modernleşme hareketinde halkın modern yaşama geçişinin sağlanmasında çok önemli roller üstlenmişlerdir.

Çalışmanın konusunu oluşturan Turhal Şeker Fabrikası da bu bağlamda sosyal yapı ve açık alanları ile sadece çalışanlarına değil kentin tüm halkına modern bir yaşam biçimi sunan, kendi kendine yetebilen ve ayrıca kentli için geniş istihdam olanağı sağlayan bir yerleşke olarak kentin sosyal, ekonomik ve kültürel gelişiminde katkısı olmuştur. Kısaca, mekânsal planlama ilkeleri ve fiziksel görünümüyle bu yerleşke Turhal halkının modern bir yaşama geçişinde köprü görevi görmüştür. Bu nedenle bu endüstri mirası öncelikle çocuk, genç ve yaşlı tüm Turhal halkının yararlandığı bir sosyal alana dönüştürülerek korunmalı ve sonrasında da tüm insanlığa sunulmalıdır. Yerleşke içinde üretime devam eden endüstri yapılarının varlığı avantaja dönüştürülerek diğer sosyal alanların yeni işlevlerle kullanılma olanağını sağlayacak niteliktedir. Bu bağlamda sokak bazında silüet veren diğer sosyal yapıların bir kısmı özgün işlevlerle kullanılırken bir kısmı atölye ve eğitim işlevleri ile kullanılabilir. Ancak tüm bunların gerçekleştirilmesi için;

- Acil olarak yerleşkenin bir bütün (yapı-açık alan ilişkisi ile alanı özgün kılan tüm özellikleri ile) olarak tescillenmesi,
- Dünyada ve Türkiye’deki endüstri mirasını koruma ile ilgili yasal çerçeveye uygun koruma politikaların belirlenmesi,
- Kent ve mimarlığı ilgilendiren disiplinler arası bilim insanları ile yerel ve sivil toplum kuruluşlarının iş birliği ile yerleşkenin bütünlüklü korunması bağlamında “Alan Yönetimi Planı”nın oluşturulması
- Yerleşkeye ait alanların ve birbirinden kopuk yapıların bütünlüğünü sağlamaya yönelik yapılacak koruma çalışmasında hem kent hem yapı ölçeğinde yerleşke içindeki her yapının mekânsal ve fiziksel analizlerinin yapılarak kentin ihtiyaçlarına ve yapıların özelliklerine göre yeni işlev kararlarının verilmesi,
- Yerleşke içinden geçen ve yerleşkeyi bölen ana karayolu güzergahı ve demiryolu hatlarının yerleşkeyi birbirine bağlayacak, erişimde engel teşkil etmeyecek planlama kararlarının (zemin altı ya da köprü gibi kültür yolları) verilmesi,
- Yerleşkedeki açık alanlara uygun peyzaj düzenlemelerinin yapılması,
- Koruma bilincinin oluşturulmasına yönelik eğitimlerin verilmesi.

Sonuç olarak Turhal kentinin sosyo-kültürel, ekonomik ve fiziksel gelişiminde lokomotif görevi gören Turhal Şeker Fabrikası'nın kapladığı alan, konum, barındırdığı yapı stoku, yansıttığı teknoloji, anıtsal ve sembolik nitelikleri ile Turhal kentinin kimliğinde ve belleğinde önemli bir yeri olduğu görülmüş olup endüstri mirası niteliği göz ardı edilmiştir. Tek yapı ölçeğinde birkaç yapının tescillenmesinden öteye gidemeyen bu endüstri yerleşkesi her geçen gün yok olmaktadır. Türkiye'nin ilk dört şeker fabrikasından biri olan Turhal Şeker Fabrikası'nın tüm anıtsallığıyla varlığını sürdürebilmesi için ulusal ve uluslararası yasa, tüzük, sözleşme ve ilke kararları çerçevesinde bütünsel koruma çalışmalarının ivedilikle başlatılması elzemdir. Kurulduğu günden bu yana arşivlerde kalmış verilerinin ortaya çıkarıldığı bu çalışma ile fabrika ve yerleşkesinin günümüze kadar tüm bilgileri derlenmiş, kentin sosyo-kültürel, fiziksel ve ekonomik gelişimindeki önemli rolü ortaya konulmuş, sorunları belirlenmiş ve öneriler verilmiştir. Bu çalışma hem Turhal Şeker Fabrikası'nın hem de diğer endüstri yapılarının korunmasına yönelik çalışmalarda nitelikli bir altlık olacaktır.

## Acknowledgements | Teşekkür Beyanı

Çalışma sürecinde fabrika arşivinden gerekli mimari projeleri temin edip yapılar hakkında teknik bilgi alınmasına ve fabrikanın geçmiş yıllara ait fotoğraf arşivini açarak yerleşkenin daha iyi anlaşılması ve tanıtılmasına katkıda bulunan; Kayseri Şeker Fabrikası Anonim Şirketi yönetimi başta olmak üzere, Turhal Şeker Fabrikası yönetimi ve tüm fabrika personeline teşekkür ederiz.

## Conflict of Interest Statement | Çıkar Çatışması Beyanı

Araştırmanın yürütülmesi ve/veya makalenin hazırlanması hususunda herhangi bir çıkar çatışması bulunmamaktadır.

## Financial Statement | Finansman Beyanı

Bu araştırmanın yürütülmesi ve/veya makalenin hazırlanması için herhangi bir mali destek alınmamıştır.

## Ethical Statement | Etik Beyanı

Araştırma etik standartlara uygun olarak yapılmıştır.

## Copyright Statement for Intellectual and Artistic Works | Fikir ve Sanat Eserleri Hakkında Telif Hakkı Beyanı

Makalede kullanılan fikir ve sanat eserleri (şekil, fotoğraf, grafik vb.) için telif hakları düzenlemelerine uyulmuştur.

## Author Contribution Statement | Yazar Katkı Beyanı

**YAZAR 1:** (a) Fikir, (b) Çalışma Tasarımı, Yöntemi, (c) Literatür Taraması, (e) Malzeme, Kaynak Sağlama (f) Veri Toplama, (g) Analiz, Yorum, (h) Metin Yazma, (i) Eleştirel İnceleme.

**YAZAR 2:** (a) Fikir, (b) Çalışma Tasarımı, Yöntemi, (c) Literatür Taraması, (d) Danışmanlık, (e) Malzeme, Kaynak Sağlama (f) Veri Toplama, (g) Analiz, Yorum, (h) Metin Yazma, (i) Eleştirel İnceleme.

## KAYNAKÇA

- Alfrey, J., & Putnam, T. (2003). The Industrial Heritage: Managing Resources and Uses. *The Industrial Heritage: Managing Resources and Uses*, 1-269.  
<https://doi.org/10.4324/9780203392911>
- Atagök, T. (2000). Sanayi mekânlarından sanat mekânlarına. *Mimarlık Dergisi*, 292, 9-14.
- Barrie Trinder. (2000, Ekim). *From FICCIM to TICCIH 2000: Reflections on 27 Years*. TICCIH Bulletin.
- Cevdet Aykan. (2003). *Demokratik Süreç ve Anılar*.  
<https://www.kitapyurdu.com/kitap/demokratik-surec-ve-anilar/138102.html>
- Çakar, Ö. (2014). Turhal (tokat) Şehir Coğrafyası. *Yayımlanmamış Doktora Tezi. Fırat Üniversitesi. Sosyal Bilimler Enstitüsü. Coğrafya Anabilim Dalı. Türkiye Coğrafyası Bilim Dalı. Elazığ, Türkiye*.  
<https://platform.almanhal.com/Details/Thesis/2000036833?ID=4-2000036833>
- Çelik, Ö. Ç., & Arslan, H. (2015). Turhal Şehrinin Nüfus Özellikleri. *Electronic Turkish Studies*, 10(2). [https://www.researchgate.net/profile/Oezlem-Cakar-Celik-2/publication/344470755\\_Turhal\\_Sehrinin\\_Nufus\\_Ozellikleri/links/61bf9a6d63bbd93242a6a4d5/Turhal-Sehrinin-Nuefus-Ozellikleri.pdf](https://www.researchgate.net/profile/Oezlem-Cakar-Celik-2/publication/344470755_Turhal_Sehrinin_Nufus_Ozellikleri/links/61bf9a6d63bbd93242a6a4d5/Turhal-Sehrinin-Nuefus-Ozellikleri.pdf)
- Durukan Kopuz, A. ve Tetik, T. (2016). Trakya'da modern yaşamın izleri; Alpüllü Şeker Fabrikası ve işçi konutları. *International Journal of Architecture and Design*, 2, 53-68.
- Föhl, A. (1994). *Bauten Der Industrie Und Technik. (No Title)*.  
<https://cir.nii.ac.jp/crid/1130282272961591040>
- Gülersoy, N. Z., & Ayrancı, İ. (2009). Kentsel Koruma Alanlarının Yönetim ve Yönetim Planı Kavramı. *TMMOB Mimarlar Odası Ankara Şubesi Dosya Dergisi*, 14(1), 72-79.
- Herzog & de Meuron Tasarımı Tate Modern Ek Binası Açılıyor*. (t.y.). Arkitera. Geliş tarihi 23 Temmuz 2024, gönderen <https://www.arkitera.com/haber/herzog-de-meuron-tasarimi-tate-modern-ek-binası-aciliyor/>
- Jan af, G. (2012). Photography and Image Sources. In J. Douet (ed.), *Industrial Heritage Re-Tooled: The TICCIH Guide to Industrial Heritage Conservation*. İçinde *Industrial Heritage Re-tooled: The TICCIH Guide to Industrial Heritage Conservation* (ss. 77-85). Routledge Taylor & Francis Group London and New York.
- Kara, F. (1994). Eyüp. *Dünden Bugüne İstanbul Ansiklopedisi*. Cilt, 3, 245-250.
- Karayaman, M. (2012). Atatürk döneminde şeker sanayi ve izlenen politikalar. *Atatürk Araştırma Merkezi Dergisi*, 28(82), 53-96.
- Kaymakamımız Turhal Makine Fabrikası'nı Ziyaret Etti*. (t.y.). Geliş tarihi 23 Temmuz 2024, gönderen <http://www.turhal.gov.tr/kaymakamimiz-turhal-makine-fabrikasini-ziyaret-etti>
- Kıraç, A. B. (2001). *Türkiye'deki tarihi sanayi yapılarının günümüz koşullarına göre yeniden değerlendirilmeleri konusunda bir yöntem araştırması*.  
<http://acikerisim.msgsu.edu.tr/xmlui/handle/20.500.14124/4387>

- Köksal, T. G., & Ahunbay, Z. (2010). İstanbul'daki endüstri mirası için koruma ve yeniden kullanım önerileri. *İtüdergisi/a*, 5(2).  
[http://itudergisi.itu.edu.tr/index.php/itudergisi\\_a/article/view/891](http://itudergisi.itu.edu.tr/index.php/itudergisi_a/article/view/891)
- Nevell, M. D. (2006). A major change in human evolution. *British Archaeology*, 86. <https://salford-repository.worktribe.com/output/1456874>
- Raistrick, A. (2023). *Industrial archaeology: An historical survey*. Routledge.  
<https://www.taylorfrancis.com/books/mono/10.4324/9781003428053/industrial-archaeology-arthur-raistrick>
- Reuter, E. (1941). Mustacel bir vazife, Endüstri Amelesinin meskenlere yerleştirilmesi. *Belediyeler dergisi*, 6, 8-12.
- Saner, M. (2012). Endüstri Mirası: Kavramlar, Kurumlar ve Türkiye'deki Yaklaşımlar. *Planlama Dergisi*, 52, 53-66.
- Satar, B. (2007). *Popüler kültür ve tekrarlanan imajlar* [Master's Thesis, Marmara Üniversitesi (Turkey)].  
<https://search.proquest.com/openview/6e4011a139cd0731b962c053ab50ee04/1?pq-origsite=gscholar&cbl=2026366&diss=y>
- Severcan, Y. C., & Barlas, A. (2007). The Conservation of Industrial Remains as a Source of Individuation and Socialization. *International Journal of Urban and Regional Research*, 31(3), 675-682. <https://doi.org/10.1111/j.1468-2427.2007.00741.x>
- Severcan, Y. C., & Saner, M. (2009). *Fabrikada Sorumlu Olarak Barınmak: Maltepe Elektrik ve Havagazı Fabrikası Konutları (living in an Industrial Landscape: Workers Housing in Maltepe Gas and Electric Factory)*. (ss. 44-75).
- Sezer, S. (2013). Endüstri Yapılarının Yeniden İşlevlendirilme Sürecinde Aydınlatma Tasarımı: Ankara Cer Modern Örneği [Yüksek Lisans Tezi], İstanbul Teknik Üniversitesi, Fen Bilimleri Enstitüsü, İstanbul.
- Tanyeli, G. (2000). Endüstri arkeolojisi yapılarının korunması ve yeniden işlevlendirilmesi. *Domus*, 8, 50-51.
- Thorns, D. C. (2004). *Kentlerin dönüşümü: Kent teorisi ve kentsel yaşam*. Soyak Yayınları.
- TICCIH (2003), *The Nizhny Tagil Charter for the Industrial Heritage*. (t.y.). Geliş tarihi 23 Temmuz 2024, gönderen <https://ticcih.org/wp-content/uploads/2013/04/NTagilCharter.pdf>
- Trinder, B. (1981). Industrial Archaeology in Britain. *Archaeology*, 34(1), 8-16.
- Turhal Tren İstasyonu*. (t.y.). Kültür Portalı. Geliş tarihi 23 Temmuz 2024, gönderen <http://www.kulturportali.gov.tr/turkiye/tokat/kulturenvanteri/turhal-tren-stasyonu>
- Türkiye'de Erken Cumhuriyet Dönemi'nde Kurulan İlk Şeker Fabrikaları*. (t.y.). Arkitera. Geliş tarihi 23 Temmuz 2024, gönderen <https://www.arkitera.com/gorus/turkiyede-erken-cumhuriyet-doneminde-kurulan-ilk-seker-fabrikalari/>



*Türkşeker.* (t.y.). Geliş tarihi 23 Temmuz 2024, gönderen <https://www.turkseker.gov.tr/>

Uçar, B. (2013). *Endüstriyel miras ve yeniden işlevlendirme kavramları kapsamında Beykoz deri ve kundura fabrikası'nın irdelenmesi* [Master's Thesis].  
<http://acikerisim.msgsu.edu.tr/xmlui/handle/20.500.14124/1771>

## YAZARLARIN BİYOGRAFİLERİ

### **Nur Ahsen İŞILDAK (Doktora Öğrencisi)**

Lisans eğitimini 2015-2020 yılları arasında, yüksek lisans eğitimini 2020-2022 yılları arasında Yozgat Bozok Üniversitesi Mühendislik Mimarlık Fakültesi-Mimarlık Bölümü'nde tamamlamıştır. 2023 yılında Gazi Üniversitesi Mimarlık Anabilim Dalı'nda doktora eğitimine başlamış ve halen devam etmektedir. Akademik araştırma alanları arasında koruma ve restorasyon, kültürel miras, endüstriyel miras yer almaktadır.

### **Emine Saka AKIN (Doç. Dr.)**

Lisans, yüksek lisans ve doktora derecelerini Karadeniz Teknik Üniversitesi Mimarlık Fakültesi'nden aldı (1988-2009). Karadeniz Teknik Üniversitesi'nde Doçent olarak çalışmaktadır. Başlıca araştırma alanları arasında restorasyon, uyarlamalı yeniden kullanım, rehabilitasyon, endüstri mirası, koruma, kentsel-kırsal koruma ve yenileme yer almaktadır.