

# Tarihî ve Kültürel Mirasın Korunmasında Millî Saraylar Yaklaşımı

Yasin YILDIZ\*

## ÖZ

Türkiye'nin tarihî ve kültürel mirasının özgün örneklerinden ve medeniyet tarihimizin anıtsal yapılarından olan Osmanlı sarayları; temsili, simgesel ve sanatsal değeri yüksek yapıtlardır. Günümüze büyük oranda muhafaza edilmiş halde ulaşan Osmanlı sarayları, yapıları, bahçeleri ve barındırdıkları koleksiyonları ile temsil ettikleri medeniyetin mimarî ve estetik anlayışını yansıtan son derece önemli eserlerdir. Zira tarihî ve kültürel miras sadece yapıları veya eşyaları değil, o eserlerin yaşattığı kültürel ve tarihî birikimin izdüşümlerini de kapsamaktadır. Bu nedenle tarihî mirasımızı oluşturan eserlerin korunması, yaşatılması ve bunun sürdürülebilir kılınması, toplumsal kimliğin korunmasına eşsiz bir katkı sağlamaktadır. Bu bağlamda, ülkemizdeki tarihî mirasın saraylar bölümünden sorumlu bir kurum olan Millî Sarayların, emanetçisi olduğu bu eserlerin muhafazası ve yaşatılması kapsamında yürüttüğü restorasyon ve konservasyon uygulamaları dikkate değer bir araştırma alanı olarak öne çıkmaktadır. Başkanlık, bünyesinde bulunan tüm taşınır ve taşınmaz kültür varlıklarının muhafazası, bakımı ve gelecek nesillere aktarılabilmesi için önemli çalışmalar yürütmektedir. Bu nadide yapılar her ne kadar günümüze büyük ölçüde ulaşabilmiş olsa da inşa edildikleri tarihten günümüze kadar geçen süreç içerisinde zaman ve çevresel faktörler başta olmak üzere çeşitli sebeplerden kaynaklı hasarlar ve bozulmalar meydana gelmiştir. Restorasyon süreçlerinin ilk aşamasında bu hasar ve bozulmalara neden olan etkenler, alanlarında uzman restoratörler tarafından değerlendirilmekte, ardından restorasyon öncesinde yapılması gereken çalışmalar başlatılmaktadır. Tüm bu çalışmalar ehemmiyeti sebebiyle titizlikle yürütülmektedir. Millî Sarayların yürüttüğü restorasyon ve konservasyon çalışmalarının bilimsel açıdan değerlendirilmesi ve düzenlenmesi, her biri alanında uzman bilim insanlarından oluşan Millî Saraylar Bilim ve Değerlendirme Kurulu tarafından yerine getirilmektedir. Karar aşamasında uzmanlık

\* Dr., Millî Saraylar Başkanı, Millî Saraylar Başkanlığı, İstanbul/Türkiye  
E-posta: yasin.yildiz@millisaraylar.gov.tr, ORCID: 0000 0002 5199 0898.  
DOI: 10.32704/erdem.2024.87.201

Makale Gönderim Tarihi: 14.10.2024 - Makale Kabul Tarihi: 16.12.2024 (Araştırma Mk.)

gerektiren spesifik konularda Millî Saraylar Danışmanlık Komitesi üyelerinin görüşlerine de başvurulmaktadır. Millî Saraylar restorasyon uygulamalarında, yapının hâlihazırdaki durumu izin verdiği ölçüde, restorasyon sonrası kullanımı ile ilgili fonksiyon önerileri de belirlenmektedir. Bu aşamada ana prensip, yapının tarihî kimliğinin ve belge değerinin mümkün olabildiğince korunabilmesidir. Millî Saraylar, emanetçisi olduğu kültürel miras niteliğindeki saray, kasır ve köşk gibi yapılara dair müdahale biçimlerini ve bunların uygulanma prensiplerini uluslararası çağdaş koruma yöntemlerini kullanarak belirlemekte ve çalışmalarını sürdürülebilirlik ilkesine dayanarak yürütmektedir. Bu çalışmada, yüz yıllık bir geçmişe sahip olan Millî Saraylar Başkanlığının restorasyon alanındaki deneyimi, güncel kapasitesi ve uygulamalarının muhtelif örnekler üzerinden somutlaştırılarak irdelenmesi hedeflenmektedir.

**Anahtar Kelimeler:** Millî saraylar, restorasyon, kültür, koruma, kültürel miras.

## **National Palaces' Approach to the Conservation of Historical and Cultural Heritage**

### **ABSTRACT**

As distinctive examples of Türkiye's historical and cultural heritage and as monumental landmarks within our civilizational history, the Ottoman palaces are works of significant representational, symbolic, and artistic value. These palaces, which have largely survived to the present day in a well-preserved state, are of exceptional importance as they reflect the architectural and aesthetic sensibilities of the civilization they represent through their structures, gardens, and the collections they contain. Indeed, historical and cultural heritage encompasses not only buildings and objects but also the cultural and historical accumulations embodied by these works. Therefore, the preservation, continuation, and sustainability of these assets that constitute our historical heritage provide an invaluable contribution to the protection of societal identity. In this context, the restoration and conservation practices carried out by the Directorate National Palaces, the institution responsible for the section of our country's historical heritage pertaining to palaces, concerning the preservation and sustainability of the assets it holds in trust, emerge as a noteworthy area of research. The Directorate undertakes significant efforts to preserve, maintain, and ensure the transmission of both movable and immovable cultural assets under its jurisdiction to future generations. Although these invaluable structures have largely survived to the present day, they have sustained various forms of damage and deterioration over time, primarily due to the passage of time, environmental factors, and other contributing causes. In the initial phase of restoration processes, expert restorers evaluate factors contributing to damage and deterioration. Following this assessment, necessary preparatory measures are initiated prior to the commencement of restoration. Given their importance, all these works are carried out with the utmost care and precision. The scientific evaluation and organization of the restoration and conservation efforts conducted by the National Palaces are carried out by the National Palaces Science and Evaluation Committee, which is composed of experts in their respective fields. During the decision-making process, input is also sought from members of the National Palaces Advisory Committee on particular issues requiring specialized knowledge. In restoration practices, the National Palaces also identifies functional recommendations for the post-restoration use of the structure to the extent permitted by its current condition. At this stage, the primary principle is to preserve the historical identity and documentary value of the structure to the

greatest extent possible. National Palaces determines the methods of intervention and the principles of their implementation for cultural heritage structures such as palaces, pavilions, and kiosks, employing contemporary international conservation techniques, and conducts its work based on the principle of sustainability. This study aims to examine the experience, current capacity, and practices of the century-old Directorate of National Palaces in the field of restoration by concretizing these aspects through various examples.

**Keywords:** National palaces, restoration, culture, conservation, cultural heritage.

## Giriş

Türkiye'nin tarihî ve kültürel mirasının özgün örneklerinden ve medeniyet tarihimizin anıtsal yapılarından olan Osmanlı sarayları; temsili, simgesel ve sanatsal değeri yüksek yapıtlardır. Günümüze büyük oranda muhafaza edilmiş halde ulaşan Osmanlı sarayları, yapıları, bahçeleri ve barındırdıkları koleksiyonları ile temsil ettikleri medeniyetin mimarî ve estetik anlayışını yansıtan son derece önemli eserlerdir. Zira tarihî ve kültürel miras sadece yapıları veya eşyaları değil, o eserlerin yaşattığı kültürel ve tarihî birikimin izdüşümlerini de kapsamaktadır. Bu nedenle tarihî mirasımızı oluşturan eserlerin korunması, yaşatılması ve bunun sürdürülebilir kılınması, toplumsal kimliğin korunmasına eşsiz bir katkı sağlamaktadır. Bu bağlamda, ülkemizdeki tarihî mirasın saraylar bölümünden sorumlu bir kurum olan Millî Sarayların, emanetçisi olduğu bu eserlerin muhafazası ve yaşatılması kapsamında yürüttüğü restorasyon ve konservasyon uygulamaları dikkate değer bir araştırma alanı olarak öne çıkmaktadır. Dolayısı ile bu çalışmada, yüz yıllık bir geçmişe sahip olan Millî Saraylar Başkanlığının restorasyon alanındaki deneyimi, güncel kapasitesi ve uygulamalarının muhtelif örnekler üzerinden somutlaştırılarak irdelenmesi hedeflenmektedir.

### 1. Millî Sarayların Teşkili ve İdaresi

Cumhurbaşkanlığı Millî Saraylar Başkanlığı, Türkiye'nin tarihî ve kültürel mirasının önemli bir bölümünü oluşturan saray, köşk ve kasırların korunup gelecek kuşaklara en sağlıklı şekilde aktarılması ve aynı zamanda ziyarete açık tutulması suretiyle yaşatılması ile yükümlü olan bir kurumdur. Gerek mimarî yapıları gerek içinde barındırdığı taşınabilir kültür varlıkları açısından ülkemiz tarihinin ve kültürel mirasının önemli bir parçası olan Millî Sarayların kuruluşu Cumhuriyet'in ilk yıllarına kadar dayanmaktadır.

Saltanatın kaldırılmasının ardından Türkiye Büyük Millet Meclisi tarafından 3 Mart 1924 tarihinde çıkarılan 431 sayılı yasa ile Hilafet makamı ilga edilmiş ve Osmanlı hanedanının yurt dışına çıkarılması hüküm altına alınmıştır. (Hilafetin İlgasına ve Hanedan-ı Osmânînin Türkiye Cumhuriyeti Memâliki Haricine Çıkarılmasına Dair Kanun: 16.05.2024).Yine aynı yasanın 9. maddesinde yer alan “*Mülga padişahlık sarayları, kasırları ve emâkin-i sâiresi dahilindeki mefruşat, takımlar, tablolar, âsâr-ı nefise ve sâir bilumum emvâl-i menkûle millete intikal etmiştir.*” hükmü gereğince Osmanlı hanedanının kullanımında bulunan saray, köşk ve kasırlar ile bunların içinde bulunan tüm taşınabilir eserler kamulaştırılmıştır. Kamulaştırılan

bu saray ve kasırların tarihî ve mimarî kıymetlerine nazaran muhafazası gerekenlerin idaresini yürütmek amacıyla çıkarılan 8 Ocak 1925 tarihli Bakanlar Kurulu kararname ve ekinde yer alan tâlimatnâme ile Millî Saraylar Müdürlüğü kurulmasına karar verilmiştir (Resim, 1). Millî Saraylar Müdürlüğü bu tâlimatnâmeyle ihdas edilen 103 kişilik kadrosuyla koruma ve müzecilik faaliyetlerini yürütmek üzere resmî olarak vazifelendirilmiştir. (BCA.30.18.1.1/12.68.1: 8 Ocak 1925). 8 Ocak 1925 tarihli bu düzenleme ile ülkemizde ilk defa olarak tarihî mirasımızın bu kısmı için Millî Saraylar kavramını kullanmış, Dolmabahçe ve Beylerbeyi Sarayları “Millî Saray” olarak tanımlanırken, Topkapı Sarayının müze olarak kullanılmak üzere Müzeler İdaresine bağlanmış olduğu görülmektedir. Böylece söz konusu yasa ile kaydedilen “Millî Saraylar” tanımlaması, sanat tarihi ve kültürel miras yönetimi terminolojisi açısından da önem arz etmektedir. Yine aynı tâlimatnâme ile Millî Sarayların bünyesine tevdi edilen tarihî eserlerle ilgili “muhâfaza” vazifesi öncelikli olarak vurgulanmış ve 4. maddede ise koruma ve restorasyon faaliyetlerinin yürütülmesi ile ilgili hükümler belirlenmiştir (Resim, 2).

Cumhuriyet’in ilk yıllarında özellikle 1. Cumhurbaşkanı Mustafa Kemal Atatürk’ün kullandığı Dolmabahçe ve Beylerbeyi sarayları ile konferans ve kültürel etkinlikler için tahsis edilen Aynalıkavak ve Tophane Kasırları ile tarihî envanteri oluşmaya başlayan Millî Saraylar işbu tâlimatnâme uyarınca 1933 yılına kadar Maliye Bakanlığı bünyesinde faaliyet göstermiş, 1933 yılı bütçe kanunu ile Türkiye Büyük Millet Meclisine bağlanmıştır.

İlerleyen yıllarda Osmanlı bakiyesi saray, köşk ve kasırların katılımıyla sürekli olarak büyüyen Millî Saraylar Müdürlüğüne, 1925’te Küçüksu Kasrı, 1930 yılında Yalova Atatürk köşkleri, 1966’da İhlamur Kasırları, 1981 yılında Maslak Kasırları, 1988’de Florya Atatürk Köşkü dahil edilmiştir. Osmanlı bakiyesi tarihî fabrikalardan Yıldız Çini ve Porselen Fabrikası ve Hereke Halı ve İpekli Dokuma Fabrikası 1995’te, Beykoz Kasrı da 1999 yılında Millî Saraylar idaresine bırakılmıştır.

Envanteri yıllar içerisinde bu şekilde büyüyen Millî Saraylar Müdürlüğü, 2919 sayılı TBMM Genel Sekreterliği Teşkilat Yasası ile 1983 yılında “Millî Saraylar Daire Başkanlığı” olarak yapılandırılmıştır. Türkiye Büyük Millet Meclisi çatısı altında uzun yıllar faaliyet gösteren Millî Saraylar, 9 Temmuz 2018 tarih ve 703 sayılı Kanun Hükmünde Kararname ile Türkiye Büyük Millet Meclisinden ayrılıp doğrudan Cumhurbaşkanlığına bağlanmıştır. 12 Sayılı Cumhurbaşkanlığı Kararnamesi ile doğrudan Cumhurbaşkanlığı

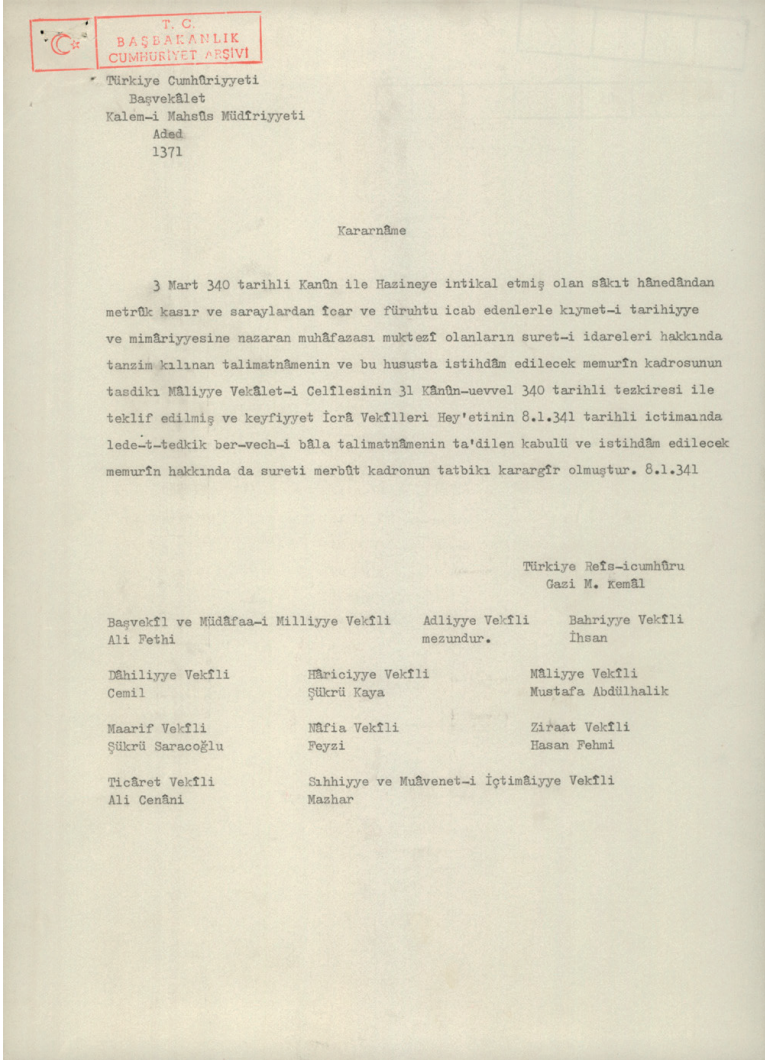
makamına bağlı bir kurum olarak yapılandırılan Millî Saraylar Başkanlığı, dünyada kültürel ve tarihî miras yönetimi alanında uzmanlaşmış müesseselere benzer biçimde, efektif bir teşkilat yapısına kavuşmuş ve sunduğu hizmetin gerekliliklerine uygun bir yasal altyapıya sahip olmuştur. (12 numaralı Millî Saraylar İdaresi Başkanlığı Hakkında Cumhurbaşkanlığı Kararnâmesi: 16 Temmuz 2018). Millî Saraylar Başkanlığının bu yeni yapılanmasının ardından, daha önce Millî Saraylar envanterinde yer almayan Topkapı Sarayı, Yıldız Sarayı, Edirne Sarayı ve Ankara Palas gibi önemli miras eserler de Millî Saraylar çatısı altına dâhil edilmiştir. Bu suretle millî kültürümüzün nişâneleri olan ecdat yâdigârı mirasımızın “saray müzeler” bölümü hak ettiği şekilde kurumsal bir çatı altında bütünleştirilmiş ve bu eserlerin korunmasında, yaşatılması ve geleceğe aktarılması hususunda yürütülen çalışmalarda bir standart sağlanmıştır.

2024 yılı sonu itibarıyla, Millî Saraylar Başkanlığı'nın taşınmaz envanterinde Topkapı Sarayı başta olmak üzere 5 saray, 7 kasır ve köşk, 5 müze ve 2 fabrika bulunmaktadır. Büyük bir bölümü mezkur saray, köşk ve kasırların tefrişinde kullanılan ve 23 farklı başlık altında sınıflandırılan ve toplam 369 bin parçadan oluşan taşınabilir eser koleksiyonları da Millî Sarayları dünyanın önde gelen tarihî miras ve müzecilik kurumları arasına sokmaktadır.

Uhdesinde yer alan bu tarihî ve kültürel birikime yönelik koruma ve restorasyon çalışmaları, Millî Sarayların kuruluşundan itibaren kurumsal olarak yürüttüğü faaliyetlerin içinde şüphesiz en önde geleni olmuştur. Bu asırlık kurum, Başkanlık envanterinde yer alan saray, köşk ve kasırlar ile sözü edilen mekânlardaki taşınabilir tarihî eserlere yönelik olarak yürüttüğü restorasyon çalışmaları ile tarihî mirasın muhafazası hususunda çok önemli bir misyon üstlenmiştir. Başkanlık, mimarî eserlerin yanı sıra taşınabilir tarihî eserlerin korunması amacıyla teşkil edilen restorasyon ve konservasyon atölyeleri ve ayrıca bu atölyelerde görev yapan zanaatkâr ve restoratör kadroları ile ülkemizde kamu sektöründe böyle bir imkâna sahip yegâne örnek durumundadır. Nitelikleri ve taşıdıkları özgün şartlar nedeniyle tarihî bakım, onarım, koruma ve restorasyon hizmetlerinin “süreklilik gereksinimi” dikkate alındığında, Millî Sarayların restorasyon konusundaki insan kaynağı, bilgi ve tecrübe birikimi paha biçilmez bir stratejik avantaj olarak öne çıkmaktadır.

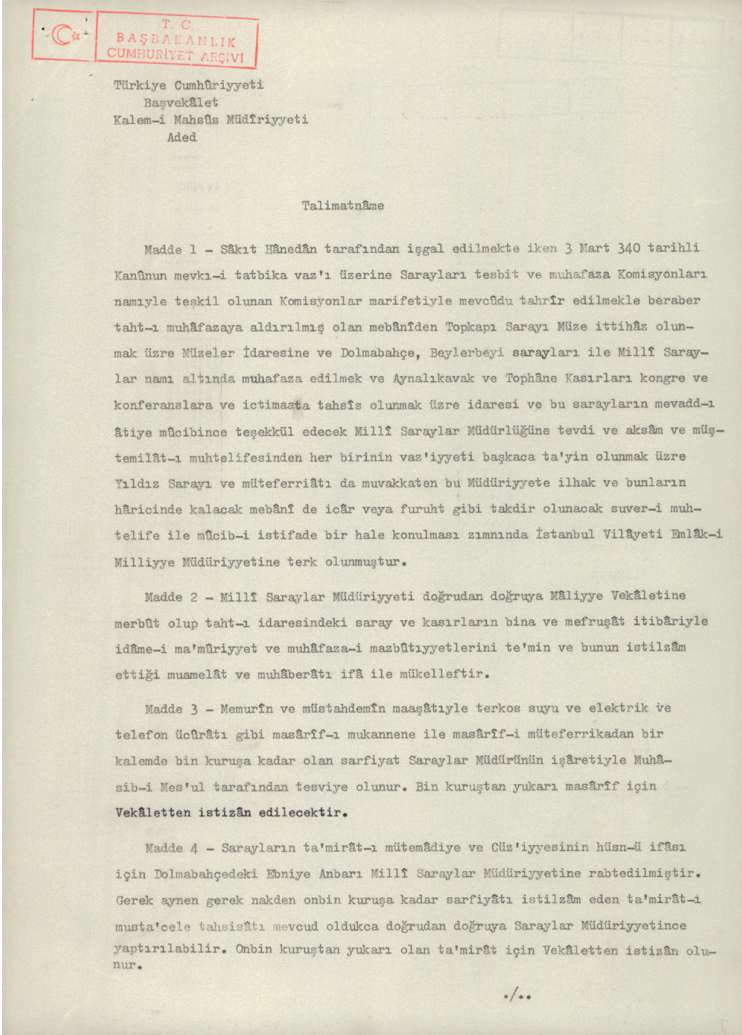
Yüz yıllık tarihinde Millî Sarayların sorumlu olduğu “miras eserler”in Osmanlı ve Cumhuriyet dönemi bakiyesi olduğu göz önüne alındığında,

bu eserlerle ilgili gerçekleştirilen restorasyon uygulamalarını içeren Millî Saraylar pratiğinin de bu tarihi temelden beslenmesi gayet tabiidir. Osmanlı ve Cumhuriyet dönemlerinde idare merkezi olarak kullanıldıkları dönemlerden itibaren bu nitelikli yapı ve eserlerin yaşatılıp sürdürülebilmesi her zaman ihtisas gerektiren bir çalışma alanı olmuştur. Bu nedenle günümüz ölçeğinde Millî Saraylar restorasyon yaklaşımının anlaşılması açısından tarihsel süreçte bu sahada oluşmuş mekanizma ve yöntemleri öncelikle ele almak gerekmektedir.



Resim 1: 8 Ocak 1925 tarihli kararname





Resim 2: 8 Ocak 1925 tarihli talimatname.

## 2. Tarihi Perspektif: Millî Sarayların Restorasyon Yaklaşımının Temeli

Günümüzde sanatsal ve tarihi değeri ölçüğünde müzecilik ve kültürel faaliyetler açısından değerlendirilen Millî Saraylar hiç şüphesiz ki, ilk inşa edildiği dönemlerde egemenlik sembolü ve devletin yönetim merkezi olarak inşa edilmiş anıtsal yapılardır. Bu yapıların aynı zamanda hükümdar ailesinin yaşam mekânı olması dolayısıyla ile aradan geçen yüz yıllar içerisinde, bu saray, köşk ve kasırların mütemmim bir cüzü olarak, sanatsal değeri yüksek taşınabilir eserlerden oluşan büyük koleksiyonlar toplanmıştır.

Emanetçisi olduğu bu büyük tarihî kıymeti yaşatmak ve muhafaza etmek hedefi doğrultusunda, bünyesinde yer alan tüm mekân ve eşyaların bakım ve onarım işlerini gerçekleştiren Millî Saraylar Başkanlığı bu konuda yılların getirdiği bir tecrübeye sahip olmuştur. Bu tecrübenin ortaya çıkmasında en önemli unsurlardan bir tanesi, bu sarayların Osmanlı Devleti döneminden itibaren geçirmiş olduğu yapım, yenilenme ve onarım çalışmalarıdır. Bugün artık tarihe mal olmuş bu uygulamaların nasıl yürütüldüğüne ilişkin kayıtları muhtevî arşiv kayıtlarının yol göstericiliğinde, günümüzde gerçekleştirilen bu çalışmalara dair sağlam bir altyapı oluşturulmuştur.

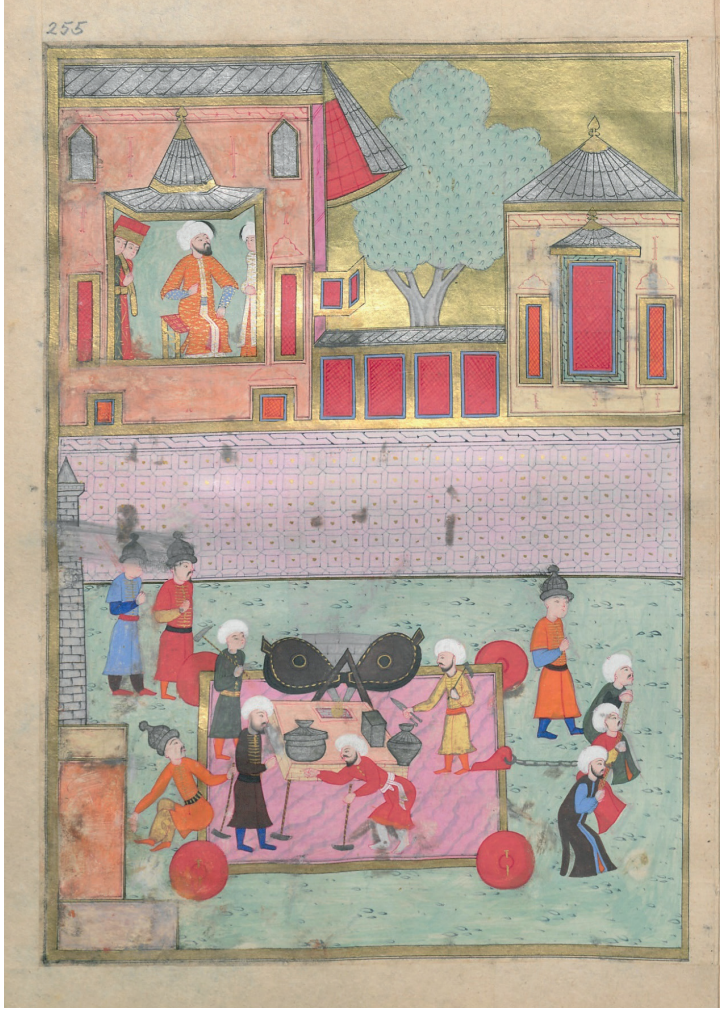
Osmanlı Devleti zamanında saray yapıları ile ilgili yapılacak tüm mimarlık faaliyetleri ile Hassa Mimarlar Ocağının ilgilendiği bilinmektedir. Kuruluş devirlerinden itibaren Osmanlı hükümdarları tarafından yaptırılan saray ve diğer yapılar için mimarlar vazifelendirilmiş olmakla beraber Hassa Mimarlar Ocağının İstanbul'un fethinden sonra kurulduğu kabul edilmektedir. (Turan 2020: 90-91). Mimarbaşı (Ser Mimar-ı Hassa) tarafından yönetilen bu teşkilatın öncelikli vazifesi, Padişahların veya hanedan mensuplarının yaptıracağı binaların ve masrafları devlet hazinesinden ödenecek olan tüm inşaat ve tamiratın planlarını yapmak, keşif bedellerini hazırlamak ve hazırlanan projeler kabul edildikten sonra bunlara göre inşaatı yürütmektir. Hassa Mimarlar Ocağının yürüttüğü çalışmalarda nihai onay merciinin bizzat padişah olduğu görülmektedir. Örneğin, Sultan II. Selim zamanında Topkapı Sarayı'nda Matbah-ı Âmire arkasında bir oda inşa ettirilmek istenmesi üzerine Mimar Sinan odanın planlarını hazırlayıp Sarây-ı Âmire Ağası vasıtasıyla padişaha arz etmiştir. Padişahın onay vermesi üzerine Ser Mimârân-ı Hâssa'ya hüküm yazılarak inşaat başlanmıştır. (Orgun 1938: 333-334). Hassa Mimarlar Ocağı, 19. Yüzyılın başlarına kadar görevini sürdürmüş olup II. Mahmud döneminde Ebniye-i Hassa Müdürlüğüne dahil edilmiştir. (Can 2006: 64-79).

Mimarlık faaliyetleri dışında sarayda gerçekleşecek olan bakım onarım çalışmaları ve sanatsal faaliyetler için Hünerveran atölyeleri olarak bilinen saray atölyeleri bulunmaktaydı. Görevleri sarayın sanat ve zanaat alanındaki ihtiyaçlarını karşılamak olan bu teşkilat Ehl-i Hiref Teşkilatı olarak da bilinmektedir. Burada çalışan zanaatkârlar içinde marangozlar, taşçılar, kireççiler, kilitçiler, lağımçılar, demirciler, su yolcuları, camcılar, kurşun dökücüler, hamallar, yapı işçileri ve nakkaşlar vardı. Hünerveran atölyelerinde görevli olan zanaatkârlar, Osmanlı sanat ve mimarisinin bütünlüklü üslubunu yaratan merkezi saray sanatçıları örgütünün sadece

küçük bir bölümünü oluşturuyordu. Bu atölyelerin bir kısmı Topkapı Sarayı'nda birinci avluda günümüzde Darphane-i Âmire olarak adlandırılan bölgede bulunmaktaydı. Hünername'de Seyyid Lokman, sarayın birinci avlusunda hangi sanat dalları olduğunu belirtmemekle birlikte burada sanatçı atölyeleri olduğunu kaydetmiştir. (Necipoglu 2007: 75-76) (Akcan Ekici 2018: 40-45). Sanatkârların isimlerinin yanısıra sanat dalları, çalıştıkları atölyedeki statüleri (ser-bölük, üstâd, şâkird), coğrafi dağılımları (Bosna, Eflak, Üsküp, Manastır, Tebriz, Trabzon), milliyetleri (Hırvat, Arnavud, Rus, Macar, Çerkes, Gürcü) ve aldıkları ücret miktarlarına kadar detaylara ulaşılabilmektedir. İçerdikleri bu zengin bilgiyle birlikte belgelerin kağıt ve yazı özellikleri de sanat tarihi ve kültürel miras araştırmaları açısından oldukça önemlidir. Ayrıca Saray sanatı ve üslup anlayışlarının kaynaklarının anlaşılması, yorumlanması ve günümüzde de restorasyon aşamalarındaki *sürdürebilirlik* ilkeleri yönüyle de değer taşımaktadır. Örneğin 1545 tarihli defterlere göre 510 sanatkârdan 153'ünün Bosnalı, 44'ünün Nemçeli, 41'inin Frenk, 29'unun Macar oluşu, Saray üslûbunda Rumeli coğrafyasının malzeme, renk, teknik ve işçiliğinin baskın olduğunu göstermektedir. (Yaman 2008: 501-534). Buradan hareketle, Erken Osmanlı sanatında daha çok Tebriz, Şiraz, Herat gibi doğu coğrafyasının etkisi yoğun hissedilirken 16.yüzyıldan itibaren gittikçe batı coğrafyasının tesirinden bahsedilebilir. Saray sanatında "İstanbul Üslûbu"nu oluşturan bu süreçte, devlet yönetiminde *devşirme* geleneğinin varlığı, bu yöntemle gelen kişilerin sarayda Enderun mektebinde yetiştirilerek yöneticiliğe kadar yükselmeleri, görevleri başındayken mimariden süsleme ve el sanatlarına kadar farklı eserlere bânîlik yapmalarının payı büyük olmalıdır. Bu yöntem, 19.yüzyılda Sultan II. Mahmud zamanında devlet teşkilatındaki değişikliklere ve dolayısıyla Hassa Mimarlar Ocağının "Ebniye Teşkilâtı"na dönüşmesine kadar devam etmiştir. Hazine-i Hassa Nezareti'ne bağlı bir müdürlük şeklinde kurulan Ebniye Teşkilatı ise Padişahın iradesi neticesinde yapılacak olan binaların inşalarından ve tamire ihtiyacı olan yapıların onarımından sorumlu olmuştur.

Ehl-i Hiref Teşkilatı üç asır boyunca sarayın himayesi altında çalışan sanatçılarla bir imparatorluk sanatı oluşturmuş ve Osmanlı sanatının karakteristik özgün yapısını belirlemiştir. Üslup birliğinin ön plana çıktığı bu teşkilat 18. yüzyılla birlikte etkinliğini yavaş yavaş kaybederek yerini, yine Sarayın ihtiyaçlarına yönelik olarak kurulan Yıldız Çini ve Porselen Fabrikası, Hereke Halı ve İpekli Dokuma Fabrikası ve Beykoz Cam ve Billur Fabrikası gibi Fabrika-i Hümayunlar almıştır. Her ne kadar bu Fabrika-i Hümayunlardaki üretimde üslubun Batı sanatlarına kaymış olduğu görülse

de sarayın sanatsal üretimi kontrol altında tutma geleneği açısından Ehl-i Hiref Teşkilatı'nın devamı şeklinde yorumlanabilmektedir.



Resim 3: Surnâme-i Hümayûn, bakırcıların geçişi, 255a.  
(İntizami 1587: 255a).

Sarayın kuşkusuz en mühim teşkilatına bağlı olan atölyeler günümüzde Milli Saraylar Başkanlığı bünyesinde bulunan restorasyon atölyelerinin temelini oluşturmuştur. 1924 yılında Osmanlı hanedanının yurt dışına çıkarılmasını takip eden süreçte Milli Sarayların kamulaştırılması ile bu tarihi yapı ve taşınır eserlerin bakım, onarım ve restorasyon faaliyetlerine yönelik yeni uygulamaların yapıldığı görülmektedir. Büyük bir çoğunluğu 19. yüzyılda

inşa edilen saray, köşk ve kasır yapılarının, bahçelerinin ve içlerindeki taşınabilir sanat eserlerinin daimî surette bakımlarının ve onarımlarının nasıl yapıldığına ilişkin bu örnekler, Millî Sarayların tarihî mirası koruma ve yaşatma misyonu ile ilgili önemli ipuçları içermesi bakımından hayli kıymetli veriler içermektedir. Millî Sarayların kuruluşunun ilk yıllarından itibaren ve özellikle “saray-müze” olmadan önceki döneminden başlayarak 1970’li yılların sonuna kadar Millî Sarayların ağırlıklı faaliyet alanı, ziyaret hizmetlerinden de önce korumaya dönük bu tamirat işleri olmuştur. Cumhuriyet dönemi arşivlerinde yer alan belgeler ışığında restorasyon, tamirat ve bakım işleri kurulduğu günden itibaren Millî Saraylar Müdürlüğünün idaresi altında, bu yapıya bağlı mühendisler ve mimarlar tarafından yürütülmüştür. Bunun yanında özellikle Cumhuriyetin ilk dönemlerinde bakım ve onarım işleri için hizmet alımı yolunun da ihtiyaç duyulduğunda tercih edilmiş olduğu anlaşılmaktadır.

Mustafa Kemal Atatürk, 1927-1938 yılları arasında, İstanbul’da bulunduğu zamanlarda Dolmabahçe Sarayı’nı kullanmış, kendisini ziyaret eden yabancı ülkelerin devlet başkanlarını burada ağırlamıştır. Ayrıca önemli bazı tarihî kararlar burada alınmış, tarih ve dil kurultayları burada düzenlenmiştir. Bu dönemde Beylerbeyi Sarayı ile Yıldız Şale’de de Dolmabahçe Sarayı kadar olmasa da zaman zaman önemli etkinlikler gerçekleştirilmiştir. İlerleyen yıllarda bu sarayların ziyarete açılmasıyla yapıları ve bahçeleri “saray-müze”ye dönüştürülmüştür. Millî Sarayların esas faaliyet alanı da bakım, onarım ve müzecilik olmuş, hâliyle bütçesinin çoğu da restorasyon ve bakım işleri için harcanmıştır.

Millî Sarayların restorasyon tecrübesinin kilometre taşlarını oluşturan örneklerden anlaşılmakta olduğu üzere 1940’lı yıllarda restorasyon uygulamaları için Millî Saraylar Mimarlık Birimi tarafından şartnameler düzenlenmekte olduğu ve kurum dışından kimselere yaptırılan işlere ilişkin şartnâmede işin nasıl yapılacağına daha ayrıntılı tarif edildiği, ayrıca hizmet alımı yönetimiyle gerçekleştirilen uygulamalarda Güzel Sanatlar Akademisi uzmanlarının kontrolör olarak vazifelendirildiği de tespit edilmektedir. (BCA., 005-11-10-10/8-20-10 1942) (BCA., 005-11-10-10/9-22-3 1946).

1950’li yılların sonunda Millî Saraylarda yürütülen bakım, onarım ve restorasyon çalışmaları incelendiğinde, tamirat ve bakım işlerinin keşif cetveli, keşif defteri ve diğer yazılı evraklarla kayıt altına alındığı görülmektedir. Bu vesikalar arasında yer alan keşif cetveline güzel bir örnek, Millî Saraylar Müdürlüğü Mimarlık Birimi’nde görevli Mimar Hurşit

Altuncu'nun tanzim ettiği, 20.10.1958 tarihli, Beylerbeyi Sarayı Mermer Köşk'ün tamirine ilişkin birinci keşif cetvelidir. Bu evrakta, yapılacak işin cinsi, miktarı, ölçü cinsi, beherinin fiyatı ve tutarı gibi hususlara yer verilmiştir. (BCA., 005-11-10-10/4-9-3 1958).

Buraya kadar aktarılan belgelerin ışığında görülmektedir ki Millî Saraylar, kurulduğu günden itibaren sorumluluğu altındaki tarihî ve kültürel mirası koruma ve restorasyon alanlarında Osmanlı döneminden devraldığı ehli hiref geleneğini yaşatan atölyelerine ilave olarak Cumhuriyet döneminde Mimarlık birimi eliyle de restorasyon çalışmalarını sürdürmüştür. Milli Saraylar envanterinde yer alan tarihi mirasın çeşitliliği ve büyüklüğü düşünüldüğünde, kimi zaman yürütülen çalışmalarda kurum dışından hizmet alımı yöntemiyle restorasyon uygulamalarının gerçekleştirilmesi de anlaşılır bir durumdur.

### **3. Günümüzde Millî Saraylar Başkanlığı Bünyesindeki Taşınmaz Kültür Varlıklarının Restorasyon Süreçleri**

Millî Saraylar bünyesinde yer alan tarihî saray, köşk ve kasırlar, günümüze özgünlüklerini büyük ölçüde korumuş şekilde ulaşabilmiştir. Ancak inşa edildikleri tarihten günümüze kadar geçen süreç içerisinde bu tarihî yapılarda zaman ve çevresel faktörler başta olmak üzere çeşitli sebeplerden kaynaklı hasarlar ve bozulmalar meydana gelmiştir. Millî Saraylar Başkanlığının restorasyon süreçlerinin ilk aşamasında bu hasar ve bozulmalara neden olan etkenler, alanlarında uzman restoratörler tarafından değerlendirilmekte, ardından restorasyon öncesinde yapılması gereken çalışmalar başlatılmaktadır.

Tarihî eserlerin restorasyon öncesi aşamasının en önemli kısmını kuşkusuz rölöve oluşturmaktadır. Rölöve, üç boyutlu bir strüktürün iki boyutlu çizimler olan planlar, kesitler, cepheler ve detaylar ile ifade edilebilmesi için yapılan bir ölçü alma işlemidir. Bu işlemler sonucunda elde edilen ürüne “rölöve projesi” değil, “rölöve” denilmektedir. (Uluengin 2002: 21). Rölöve çizimleri yapılacak olan yapının mevcut durumu fotoğraf, video ve teknik çizimlerle belgelenmektedir. Bu süreçte yapı ile ilgili kapsamlı mimarlık ve sanat tarihi araştırmaları da yapılmakta ve oluşturulan sanat tarihi raporlarıyla yapının estetik ve teknik özellikleri ortaya çıkarılmaktadır. Yapılan rölöve çizimleri, mevcut yapının etraflıca tanınmasını sağlamanın yanı sıra yapı ile ilgili temel belgeleme işlevi görmekte ve restorasyona ilişkin verilecek kararlar için doğru veriler elde edilmesine imkân tanımaktadır.

Tarihî yapıların günümüze ulaşamamış ya da eksik ulaşmış bölümleri ile ilgili arşiv kayıtlarından ve mevcut kalıntılardan elde edilen verilerle yeniden canlandırılarak restitüsyon çizimleri oluşturulması, restorasyon süreçlerinin bir diğer önemli aşamasıdır. Rölöve ve restitüsyon çizimlerinin onaylanmasını takiben restorasyon projesi hazırlanmaya başlanmakta ve eserde hasar ve bozulmalara sebep olan etkenlerin ortaya çıkarılmasının ardından uygulanması gerekli olan müdahale önerileri sunulmaktadır. Alınan restorasyon kararları doğrultusunda, mevcut yapıda görülen bozulmaların durdurulması ve yapılacak müdahalelerin belgelenmesi amacıyla uzman mimarlar tarafından restorasyon projeleri oluşturulmaktadır. Hazırlanan bu müdahale önerileri, her bir öge için ayrıntılı şekilde paftalar üzerinde belirtilmektedir. Çalışmaların tamamlanmasından sonra müdahale önerileri onay için Millî Saraylar Bilim ve Değerlendirme Kurulu'na arz edilmektedir. Nitekim Millî Sarayların yürüttüğü restorasyon ve konservasyon çalışmalarının bilimsel açıdan değerlendirilmesi ve düzenlenmesi, 2863 sayılı Kültür ve Tabiat Varlıklarını Koruma Kanunu'nun 10. maddesi çerçevesinde teşkil edilen ve her biri alanında uzman bilim insanlarından oluşan Millî Saraylar Bilim ve Değerlendirme Kurulu tarafından yerine getirilmektedir.

Kurulda restorasyon çalışmaları ve bağlı projeler tüm ayrıntılarıyla ele alınmakta, eserlere dair uzmanlar tarafından geliştirilen müdahale önerileri tartışılmakta ve kararlar kurul üyelerinin ortak görüşleriyle alınmaktadır. Projelerin kurulda onaylanmasının ardından restorasyon uygulama çalışmaları başlamaktadır.

Karar aşamasında uzmanlık gerektiren spesifik konularda Millî Saraylar Danışmanlık Komitesi üyelerinin görüşlerine başvurulmaktadır. Özellikle kapsamlı restorasyon projelerinde ülkemizin farklı kurumlarında görevli bilim insanlarının hazırladıkları ilmî raporlardan yararlanılmak suretiyle nihai restorasyon kararları oluşturulmaktadır. Ayrıca yapılarla ilgili detaylı inceleme gerektiren durumlarda, bahse konu olan yapı kurul üyeleri tarafından yerinde incelenmekte ve saha gezilerinde yapının mevcut durumu yerinde görülerek daha sağlıklı kararlar alınabilmektedir.

Millî Saraylar restorasyon uygulamalarında, yapının hâlihazırdaki durumu izin verdiği ölçüde, restorasyon sonrası kullanımı ile ilgili fonksiyon önerileri de belirlenmektedir. Bu aşamada ana prensip, yapının tarihî kimliğinin ve belge değerinin mümkün olduğunca korunabilmesidir. Kültürel miras kapsamındaki esere yeni bir fonksiyon verilmesinin öngörüldüğü hâllerde,

bu fonksiyonun sadece yapıyı kurtarmak için bir araç olduğu göz önünde bulundurularak yapının tarihî ve estetik kimliğinden taviz verilmemesi esas alınır. (Kuban 1969: 342).

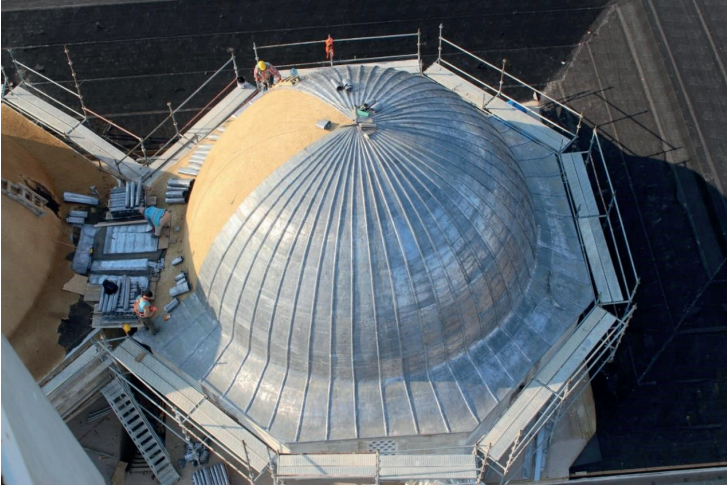
Bu prensipler çerçevesinde gerçekleştirilen restorasyon uygulamalarının hayata geçirilmesinde, yukarıda izah edilen tarihi perspektife paralel şekilde, Milli Sarayların yapısal restorasyon atölyelerinin yanı sıra, alanında uzman yüklenicilerden hizmet alınması yöntemine de başvurulmaktadır. Her iki yöntemde de uygulamalar kurum bünyesindeki teknik ekipler tarafından günlük olarak ve yerinde kontrol edilerek projeye uygun imalat yapılması sağlanmaktadır. Projede öngörülmemiş müdahaleler gerektiğinde ise konu Bilim ve Değerlendirme Kurulu gündemine taşınmakta ve doğru kararların alınması amacıyla proje revize edilerek uygulamaya bu yönde devam edilmektedir.

Millî Sarayların yürüttüğü tüm restorasyon çalışmalarının finansmanı büyük oranda kurumun elde ettiği faaliyet gelirlerinden karşılanmaktadır. Bir yıl içerisinde ziyaret hizmetleri başta olmak üzere Milli Sarayların hizmetlerinden ürettiği gelirler, mevzuat uyarınca yalnızca restorasyon işlerinde kullanılmak üzere özel ödenek hesabında toplanması suretiyle bu çalışmaların giderleri karşılanmaktadır. Başkanlık restorasyon faaliyetlerinin finansmanı konusunda oluşturduğu bu sistemle dünyadaki en özgün örneklerden birisi konumundadır.

Millî Saraylar Başkanlığının restorasyon ve konservasyon uygulamaları çerçevesinde, geçtiğimiz yıllar içerisinde taşınmaz kültür varlıklarımıza yönelik önemli restorasyon projeleri tamamlanmış bulunmaktadır. Cumhuriyet döneminin başkentteki ilk simge yapılarından olan Ankara Palas, 2018 senesinde Millî Saraylar bünyesine dâhil olmuş, restorasyon çalışmalarının ardından koleksiyonlarımızda bulunan nadide eserlerin sergilendiği bir müze olarak ziyaretçilere açılmıştır. Yine 2018 yılında Millî Saraylara dâhil olan Yıldız Sarayı'nın Silahhâne binası da restorasyon çalışmalarının ardından Klasik Türk El Sanatları Merkezi'ne dönüştürülmüştür. Yıldız Sarayı'nın Hasbahçesi, Küçük Mâbeyn Kasrı, Çit ve Set köşkleri ile Yaverler ve Arabacılar dairelerinin de restorasyon çalışmaları tamamlanmış ve tarihinde ilk defa ziyarete açılmıştır. Son dönemde gerçekleştirilen taşınmaz tarihî ve kültürel varlık restorasyon çalışmalarından kuşkusuz en önemlisi, Topkapı Sarayı'ndaki Fatih Köşkü'nde yürütülen ve hâlihazırda tamamlanmış olan çalışmadır. Topkapı Sarayı'nda bulunan Hazine Koğuşu, Mukaddes Emanetler Bölümü ve Harem'in en önemli kısımlarından birini teşkil eden



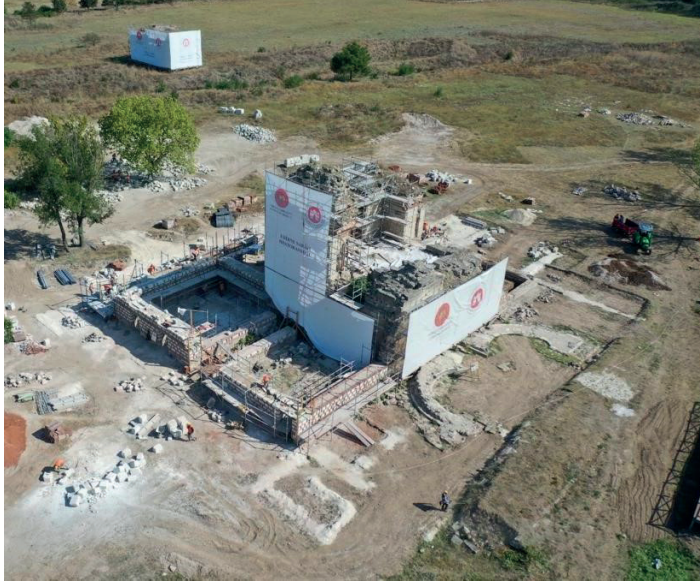
Valide Sultan Taşlığı ile Harem Cariyeler ve Kadınefendiler dairelerinde yürütülen restorasyon çalışmaları da tamamlanmıştır. Kurumumuzun en çok ziyaretçi ağırlayan ikinci mekânı olan Dolmabahçe Sarayı'nın en önemli bölümlerinden Süferâ Salonu'nun da restorasyonu tamamlanmıştır ve yakın dönemde ziyarete açılacaktır. Ayrıca geçtiğimiz yıl Millî Saraylar Başkanlığı bünyesine katılan Edirne Sarayı için 5 yıllık bir masterplan hazırlanmış olup, bu doğrultuda saray alanında başlatılan kazı ve restorasyon çalışmaları da devam etmektedir.



Resim 4: Topkapı Sarayı Fatih Köşkü kubbelerinde restorasyon çalışmaları.



Resim 5: Dolmabahçe Sarayı Süferâ Salonu restorasyon çalışmaları



Resim 6: Edirne Sarayı Cihannüma Kasrı restorasyon çalışmaları.

#### 4. Günümüzde Millî Saraylar Başkanlığı Bünyesindeki Taşınır Kültür Varlıklarının Restorasyon Süreçleri

Millî Saraylar Başkanlığı envanterinde bulunan tarihî taşınabilir eserlerin restorasyon ve konservasyonlarını yapmak veya yaptırmak ve tarihî objelerin yaşatılmasına ilişkin gerekli önlemleri almak, Restorasyon Dairesi Başkanlığının ana görevlerindedir. Başkanlık bünyesinde çok uzun yıllardır görev yapan restorasyon ve konservasyon atölyeleri, restorasyon çalışmalarının niteliği ve sürdürülebilirliği açısından büyük öneme sahiptirler. Ülkemizde tarihî mirasın korunması alanında kurumsal restorasyon kapasitesine sahip yegâne kurum olan Millî Saraylar, uhdesindeki taşınabilir tarihî eserlerin her türlü restorasyon ve konservasyon işlemlerini kendi bünyesindeki bu atölyeler eliyle, yani öz kaynaklarıyla yerine getirmektedir. Millî Saraylar envanterinde 2023 yılı sonu itibarıyla yer alan yaklaşık 360 bin taşınabilir tarihî eserin konservasyon ve restorasyonları bu kapsamda yapılmaktadır. Taşınabilir tarihî eserlerin yaş, kondisyon ve çevresel faktörlerin etkilerinden kaynaklanan mahiyetleri düşünüldüğünde, bu atölyeler eliyle yürütülen çalışmaların önemi daha net şekilde ortaya çıkmaktadır.

Millî Sarayların envanterinde yer alan taşınabilir tarihî objeler, uygun koşulların sağlandığı modern depolarda muhafaza edilmekte ve periyodik kontrolleri yapılarak restorasyon ihtiyaçları belirlenmektedir. Ardından çalışmaya konu olan taşınabilir eserin laboratuvar tetkikleri, malzeme analizleri ve detaylı incelemesi gerçekleştirilmektedir. Yapılan bu tespitlerin rapor hâline getirilerek ilgili birimlere yönlendirilmesinden sonra alınan bilimsel kararlar doğrultusunda planlanan işlemler Millî Saraylar obje restorasyon atölyeleri tarafından hayata geçirilmekte, böylelikle restorasyon ve konservasyon sürecinin sağlıklı bir şekilde tamamlanması sağlanmaktadır.

Başkanlık bünyesinde yer alan toplam 33 restorasyon ve konservasyon atölyesinden 14'ü yapısal restorasyon alanında görev yaparken, 19 atölye taşınabilir kültürel varlıklarla ilgili restorasyon ve konservasyon süreçlerini yürütmektedir. Bu atölyeler, Tablo Atölyesi, Mobilya Atölyesi, Ahşap Torna Atölyesi, Ahşap Oyma Atölyesi, Sedef Atölyesi, Gomalak Cila Atölyesi, Döşeme Atölyesi, Avize Atölyesi, Porselen ve Cam Atölyesi, Tekstil Atölyesi, Terzi-Perde Atölyesi, Halı Atölyesi, Hasır Atölyesi, Kâğıt ve Cilt Atölyesi, Hüsn-i Hat Atölyesi, Gümüş ve Metal Atölyesi, Saat Atölyesi, Altın Varak Atölyesi, Seramik Soba Atölyesi olarak adlandırılır.



Resim 7: Sultan II. Mahmud imzalı hat levhasının restorasyon çalışması.



Resim 8: Milli Saraylar Tablo atölyesinde yürütülen restorasyon çalışmaları.



Resim 9: Kâbe kapı perdesinde uygulanan konservasyon çalışmaları.



Resim 10: I. Abdùlhamid dönemi, Osmanlı resminin ilk ‘soyağacı’ temalı tablosunun restorasyon çalışması.



Resim 11: Milli Saraylar Ahşap Torna Atölyesi.

Taşınır tarihî eser envanteri bakımından çok zengin ve özgün bir koleksiyona sahip Millî Sarayların obje konservasyon ve restorasyon çalışmaları ile birlikte yürüttüğü en önemli faaliyetlerden biri de kendi bünyesinde sürdürdüğü fumigasyon işlemidir. Bilindiği üzere, dünyanın ortak değerleri olan kültür varlıkları da diğer nesnelere gibi varoluşlarından itibaren bir bozulma süreci yaşarlar. Bu süreç malzemenin yapısı, kullanım süreci ve çevre faktörleri ile doğrudan alakalıdır. Millî Saraylar sıcaklık, bağıl nem, hava kalitesi, aydınlatma, ışık ve biyolojik etkenler gibi bozulmayı hızlandıran çevresel etkenleri en aza indirmek için yürüttüğü bakım çalışmalarını bünyesindeki restoratör, kimya ve ziraat mühendislerinden oluşan uzman bir ekiple sürdürmektedir. (Koçak ve Eskici 2019: 235-259). Fumigasyon Merkezi tarihi objeleri sistematik biçimde izleyerek bakımlarını ve temizliklerini yapmakta, bozulmaya neden olan tüm faktörleri ortadan kaldırmaya gayret etmekte ve yapılan işlemleri belgelemektedir.

## 5. Millî Saraylar Konservasyon ve Restorasyon İlkeleri

Millî Saraylar, emanetçisi olduğu tarihi ve kültürel miras niteliğindeki saray, kasır ve köşk gibi yapılara ve taşınabilir eserlere dair müdahale biçimlerini ve bunların uygulanma prensiplerini uluslararası çağdaş koruma yöntemlerini kullanarak belirlemekte ve çalışmalarını sürdürülebilirlik ilkesine dayanarak yürütmektedir. Bu çalışmalara yön veren değerleri ve çalışma prensiplerini şu şekilde sıralayabiliriz:

### 5.1. Amaç

Önceki nesillerin yaşam biçimleri, ilişkileri, estetik anlayışları, yapı ve süsleme sanatında ulaştıkları düzey ve daha birçok bilgi, yapılar ve eserler aracılığı ile bize ulaşır. Bu bağlamda Millî Saraylar da geçmişi öğrenmek ve deneyimlerinden yararlanmak, gelecek için önlem almak ve bunları sonraki nesillere aktarmak amacıyla uhdesinde bulunan yapıların uluslararası ilkelerle korunmalarına ve bu yapılara işlev kazandırarak çağdaş müze formuna adapte edilmelerine yönelik bir yaklaşım takip etmektedir.

### 5.2. Koruma İlkeleri

Tarihî süreçte koruma kavramına ilişkin bakış açısıyla biçimlenen koruma yaklaşımlarının ve bu çerçevede ele alınan uygulamaların büyük ölçüde farklılıklar gösterdiği, gelişerek değiştiği, tüm bunların öne çıkan değerlerin tanımlanmasına ve koruma uygulamalarının bilimsel verilere dayalı bir disiplin olarak görülmeye başlanmasına katkıda bulunduğu bilinen bir gerçektir. (Kandemir 2013: 41). Millî Saraylar bünyesinde yapılan

çalışmalarda ele alınan eser özelinde açığa çıkan değerlerin ve koruma prensiplerinin neler olacağı Millî Saraylar Bilim ve Değerlendirme Kurulu'nun gündemine alınmakta ve disiplinler arası bir ortamda tartışılarak belirlenmektedir. Böylelikle oluşturulan veriler ışığında ele alınan yapının neden ve nasıl korunması gerektiği saptanarak yapılacak çalışmalar bilimsel bir temele oturtulmaktadır.

Bu süreçte özgün tasarım, renk, doku ve malzeme gibi unsurların korunabilmesi ve gelecek nesillere aktarılabilmesi için gereken uygulamalar düşünülerek orijinale en az müdahale ilkesi ile restorasyon uygulamasının nasıl yapılacağına karar verilmektedir.

### 5.3. Araştırma ve Belgeleme

Millî Saraylar bünyesinde restorasyon ve konservasyon sürecine girecek eser için ilk olarak proje çalışmaları başlatılmaktadır. Proje aşamasında öncelikle literatür taramaları yapılmakta; bulunan belge, fotoğraf ve projelerden faydalanılarak geçmişine dair araştırmalar yapılmakta ve restorasyon sürecinin ilerleyişine bu doğrultuda yön verilmektedir. *“Yapılan literatür taramaları ve konuya ilişkin bilimsel nitelikli yayınların incelenmesinin ardından elde edilen kavram çeşitliliği ve açılım derinliği, konuya ilişkin diğer tüm yayınların anlaşılması, anlamlandırılması ve birbirleriyle ilişkilendirilmesi için bir altyapı oluşturulur.”* (Kandemir 2013: 41) Örneğin, tarihî yapı veya eser üzerindeki değişiklikler, orijinal tasarım ve malzeme kullanımı gibi faktörler araştırılmaktadır. Yapıda veya eserde günümüze kadar taşınmış olan orijinal unsurlar yetkin laboratuvarlar tarafından analiz edilmekte ve yapılacak uygulamalarda kullanılacak malzemeler belirlenmektedir. Rölöve, restitüsyon ve restorasyon projeleri alanlarında uzman kişiler tarafından çizilmekte, saray bünyesinde çalışan tecrübeli mimar ve mühendisler tarafından kontrolleri yapılmakta ve koordinasyonu sağlanmaktadır. Daha sonra Millî Saraylar Bilim ve Değerlendirme Kurulu'nun gündemine alınan projenin uygunluğu, uzman bilim insanları tarafından incelenip karara bağlanmaktadır.

### 5.4. Restorasyon Uygulamaları

Yukarıdaki bilgilerin ışığında, Millî Saraylar uhdesinde bulunan tarihî yapıları okuma, anlama ve anlatma arayışında yapılacak uygulamaya yönelik girişimler, onaylı restorasyon projesine uygun olarak uzman zanaatkârlar ve teknik ekip tarafından gerçekleştirilmekte ve detaylı şekilde kontrol edilmektedir.

### 5.5. Teşhir-Tanzim ve Entegre

Millî Saraylar, bünyesinde bulunan kültürel miras kapsamındaki yapı ve eserlerin, daha önce de ifade edildiği üzere, çağdaş yaklaşımlarla korunmasını hedeflemekte, Bilim ve Değerlendirme Kurulu tarafından onaylanan projeler doğrultusunda söz konusu yapıların kullanım değişikliğini orijinal tasarıma saygı göstererek belirlemekte ve çağdaş müze işlevi kazandırılmalarına katkı sağlamaktadır. Tüm bu süreçlerin ardından, restorasyon hikâyesi tamamlanan yapıların seçilen işlevlerinin yapının orijinal unsurlarına zarar verilmeden nasıl gerçekleştirileceğine titizlikle karar verilmektedir. Sonraki aşamada işlevi belirlenen yapılara uygulanacak modern sergileme tasarımları hazırlanarak müzecilik ilkelerine uygun şekilde sergileme ekipmanları imal ettirilmektedir. Yapının ve içerisinde sergilenecek olan tarihî objelerin güvenliğine yönelik son teknoloji kamera, alarm, iklimlendirme, yangın sezim ve söndürme sistemleri kullanılmakta, kuruma bağlı saray, köşk ve kasırlarda bütün güvenlik kayıtları tek bir sisteme aktarılmaktadır. Sürekli izlenen kameralarla olumsuzluklara en hızlı şekilde müdahale edilmektedir. Ayrıca güvenlik personeli tarafından yapıların içerisinde de günün her saati denetlemeler sağlanmakta ve tarihî unsurların sonraki nesillere sorunsuz taşınması için azami önem gösterilmektedir.

### 5.6. İzleme ve Bakım

Restorasyonları tamamlandıktan sonra tarihî yapı ve eserler düzenli olarak izlenmekte ve bakımları yapılmaktadır. Böylece eserlerin bütünlüğün ve orijinal özelliklerin korunması özgün şekilde yaşatılması sağlanmaktadır.

Millî Saraylar bünyesinde bulunan ve restorasyon süreci tamamlanan yapılar, üzerlerine yerleştirilmiş yapısal izleme aletleri ile sürekli olarak izlenmektedir; böylece çatlak ölçümü, yer altı suyu ölçümü, yapının yer değiştirmesi gibi önemli veriler kayıt altına alınmaktadır. İzlemelerde belirlenen kritik değişiklikler rapor edilerek teknik ekip tarafından yorumlanmakta ve gerekli müdahaleler zaman kaybetmeden gerçekleştirilmektedir.

Tarihî yapı ve taşınabilir eserlerin rutin bakım ve onarımı konusunda ise sorumlu teknik personel tarafından tespit edilen hasarlar ivedilikle ve restorasyon tekniğine uygun olarak kurumun restorasyon-konservasyon atölyeleri tarafından onarılmakta ve eser ve yapıların kondisyonunun sağlıklı şekilde devamlılığı bu şekilde sağlanmaktadır.



## SONUÇ

Dünya üzerinde geçmişten günümüze birçok uygarlık hüküm sürmüştür ve bu uygarlıklar arkalarında büyük bir tarihi ve kültürel miras bırakmıştır. Evrensel bir önem arz eden bu tarihî mirası korumak için geçtiğimiz yüzyılda dünya üzerinde çeşitli kuruluşlar oluşturulmuş ve yasalar düzenlenmiştir. Ülkemiz de tarih boyunca pek çok uygarlığın merkezi olmuş ve bu uygarlıkların eserleri büyük ölçüde günümüze ulaşabilmiştir. Millî Saraylar Başkanlığı bu eserlerin en mühim halkası olan, Osmanlı devletinin yönetim merkezi saray yapılarının günümüzde muhafazasını, yönetimini ve yürütülmesini vazifelerini deruhte eden bir kamu kurumudur. Bugün saray-müzeler olarak faaliyet gösteren saraylar, köşkler-kasırlar ve müzelerle birlikte Başkanlık tarihi ve kültürel envanteri oldukça geniştir.

Millî Saraylar Başkanlığı, bünyesinde bulunan tüm taşınır ve taşınmaz kültür varlıklarının muhafazası, bakımı ve gelecek nesillere aktarılabilmesi için önemli çalışmalar yürütmektedir. Bu çalışmalardan en mühim olanı kuşkusuz restorasyon çalışmalarıdır. Başkanlık, bünyesinde barındırdığı eserlerin restorasyon ve konservasyon süreçlerini bilimsel bir altyapı ile oldukça titiz bir çalışmayla sürdürmektedir. 12 Sayılı Cumhurbaşkanlığı Kararnamesi Madde 5/A'da belirtildiği üzere Cumhurbaşkanlığının yönetiminde bulunan saraylar, köşkler, kasırlar, müzeler ve tarihi fabrikaların bünyesindeki taşınır ve taşınmaz kültür varlıkları, tarihi bahçeler ve çevrelerinin bakım, onarım, restorasyon ve koruma hizmetlerinin bilimsel açıdan değerlendirilmesi amacıyla Millî Saraylar Bilim ve Değerlendirme Kurulu oluşturulmuştur. Kurum bünyesinde yapılacak olan tüm restorasyon çalışmaları, ayda en az iki sefer bir araya gelen kurul üyelerinin yönlendirmeleri ile gerçekleştirilmektedir. Kurula getirilen restorasyon projelerinin, tüm aşamaları titizlikle incelenerek kurul üyeleri tarafından onaylanmakta ve akabinde çalışma boyunca da yine kurul üyeleri tarafından hassasiyetle takip edilmektedir.

Başkanlık bünyesinde gerçekleşen restorasyon çalışmaları büyük ölçüde kurumun kendi öz kaynaklarıyla karşılanmaktadır. Millî Saraylar Başkanlığı'nın Cumhurbaşkanlığı bünyesinde yapılmasıyla birlikte, Restorasyon Dairesi Başkanlığı'na bağlı personel ve atölye uzmanlarının restorasyon ve bakım hizmetlerinin kendi öz kaynaklarından sağlanabilmesi imkanı olmuştur. Yapılan yasal düzenleme ile Milli Saraylardan elde edilen gelirlerin sadece restorasyon çalışmaları için kullanılabileceği hususu teminat altına alınmıştır. (703 Sayılı Kararname 2018). Bu düzenlemelerin sonunda yalnızca 4 yıl içinde Millî Saraylar Başkanlığı restorasyon yatırımlarının

tamamını kendi öz kaynaklarından karşılayabilir bir kamu kurumu haline gelmiştir. Tüm bu organizasyon şemasıyla birlikte başkanlık bünyesinde, ihtiyaç duyulan alanlarda uzman restorasyon firmalarından hizmet alımı yöntemiyle faydalanılmaktadır.

Millî Sarayların yürüttüğü restorasyon ve konservasyon faaliyetleri, kurumun tarihi uygulamalarına benzer şekilde yapısal ve taşınabilir eserler ekseninde ikili bir sistemle sürdürülmektedir. Yine kurumsal geleneğe uygun şekilde yürütülen restorasyon faaliyetlerinde sarayların her zaman emrinde olmuş atölyeler eliyle bu çalışmaların gerçekleştirilmesi, uzun yıllar içinde oluşmuş bu deneyimin günümüze bakiyesi konumundadır. Millî Saraylar Başkanlığı, tarihinden mülhem olarak, bünyesinde sürdürdüğü ve kapsamlı bir organizasyonla gerçekleştirdiği restorasyon çalışmaları ile, emanetçisi olduğu tarihî envanteri korumak ve gelecek nesillere aktarmak konusunda ülkemiz ve dünyada yer alan tarihi ve kültürel miras kurumları arasındaki ayrıcalıklı yerini almıştır.



Resim 12: Seferli Koğuşu'ndaki Elbise-i Hümâyün Galerisi



Resim 13: Mukaddes Emanetler Bölümü, Has Oda.



Resim 14: Fatih Köşkü, Hazine-i Hümayûn Galerisi.



Resim 15: Fatih Köşkü, Hazine-i Hümâyûn Galerisi



Resim 16: 1940'lı yıllarda Fatih Köşkü tamir çalışmaları

## KAYNAKLAR

Akcan Ekici, Sakine (2018). *17. Yüzyılda Osmanlı Devleti'nde Ehl-i Hiref-i Hâssa Teşkilatı Birimleri ve Yapısal Özellikleri*, İstanbul: İstanbul Üniversitesi Sosyal Bilimler Enstitüsü Tarih Anabilim Dalı Yeniçağ Tarihi Bilim Dalı Doktora Tezi.

Can, Selman (2006). “XIX. Yüzyılda Osmanlı Mimarlığının Teşkilat Yapısı ve Balyanlar”, *150. Yılında Dolmabahçe Sarayı Uluslararası Sempozyumu*, c.1, s. 64-79.

İntizâmî, (1587). *Sûrnâme-i Hümayûn*, TSM, Env. No: H. 1344, 255a.

Kandemir, Özge (2013). *Kültürel Miras Kapsamındaki Yapıların Çağdaş Yaklaşımlarla Müze İşlevine Adaptasyonları: “Yeni” Mekânsal Deneyimler*”, Yayınlanmamış Sanatta Yeterlilik Tezi, Eskişehir: Anadolu Üniversitesi Güzel Sanatlar Enstitüsü.

Koçak, Emine - Eskici, Bekir (Aralık 2019). “Müzelerde Korumaya Etkiyen Faktörler”, *Sanat ve Tasarım Dergisi*, 24.

Kuban, Doğan (1969). “Modern Restorasyon İlkeleri Üzerine Yorumlar”, *Vakıflar Dergisi*, S. 8.

Necipoğlu, Gülru (2007). *15. ve 16. Yüzyılda Topkapı Sarayı Mimari, Tören ve İktidar*, Yapı Kredi Yayınları, İstanbul.

Orgun, Zarif (1938). ‘Hassa Mimarları’, *Arkitekt*, S. 1938-12 (96).

Turan, Şerafettin (Mayıs 1963). “Osmanlı Teşkilatında Hassa Mimarları”, *Tarih Araştırmaları Dergisi* 1/1.

Turan, Şerafettin, (2020). “Mimarbaşı”, *Diyanet İslâm Ansiklopedisi*, C.30, Ankara 2020, s.90-91

Uluengin, M. Bülent (2002). *Rölöve*, Yem Yayın, İstanbul.

Uzunçarşılı, İsmail Hakkı (1986). “Osmanlı sarayında Ehl-i Hiref (sanatkârlar) Defterleri”, *Belgeler: Türk Tarih Belgeleri Dergisi*, 11(15).

Yaman, Bahattin (2008). “1545 Yılı Saray Sanatkârları”, *Bellekten*, C.72 (264), s. 501-534.

Yaman, Bahattin (2008). *Osmanlı Saray Sanatkârları: 18. yüzyılda Ehl-i Hiref*, Tarih Vakfı Yurt Yayınları.

BCA.30.18.1.1/12.68.1 (8 Ocak 1925).

BCA., 005-11-10-10/8-20-10, (23.09.1942).

BCA., 005-11-10-10/9-22-3, (18.11.1946).

BCA., 005-11-10-10/4-9-3, (20.10.1958).

“Hilafetin İlgasına ve Hanedan-ı Osmânînin Türkiye Cumhuriyeti Memâliki Haricine Çıkarılmasına Dair Kanun”, (Erişim Tarihi: 16 Mayıs 2024), <https://www.mevzuat.gov.tr/MevzuatMetin/1.3.431.pdf>.

“Millî Saraylar İdaresi Başkanlığı Hakkında Cumhurbaşkanlığı Kararnâmesi” (16.07.2018). no:12, (Erişim Tarihi: 16 Mayıs 2024), <https://www.mevzuat.gov.tr/MevzuatMetin/19.5.12.pdf>