

Harran Üniversitesi Ziraat Fakültesi Öğrencilerinin Profili, Bakışları Ve Memnuniyetleri Üzerine Bir Araştırma

Mustafa H. AYDOĞDU¹, Ali Rıza MANCI², Murat AYDOĞDU³

Yrd. Doç. Harran Üniversitesi, Ziraat Fakültesi, Tarım Ekonomisi Bölümü¹
Yrd. Doç. Dr. Harran Üniversitesi Turizm ve Otel İşletmeciliği Yüksekokulu²
Yük. Müh. GAP Tarımsal Araştırma Merkezi-Şanlıurfa³
İletişim: mhaydogdu@harran.edu.tr, mhaydogdu@hotmail.com

Özet

Tüm ülkelerde tarım ve tarıma dayalı politikalar önceliklidir. Ülkemizde tarım sektörünün yapısal sorunları vardır. Tarım politikaları, geniş bir etki alanına sahip olması nedeniyle, ülkelerin ekonomik, sosyal ve siyasi politikalarının en önemli parçalarından birisidir. Bu politikaların belirlenmesi ve sahaya uygulanması ağırlıklı olarak ziraat mühendisleri üzerinden yürütülmektedir. Bu mühendisler üniversitelerimizin ziraat fakültelerinden yetişmektedir. Bu çalışma Harran Üniversitesi Ziraat Fakültesinde öğrenim gören öğrencilerin profilini, aldığı eğitime yönelik memnuniyet, bakış ve beklentilerini ölçmek amacıyla hazırlanmıştır. Araştırma kapsamında incelenen öğrencilerin yaş ortalaması 22.28 yıl ve %88'inin doğu illerinden geldikleri belirlenmiştir. Bu öğrencilerin üçte birinden fazlası Şanlıurfalıdır. Öğrenci ailelerinin aylık gelir ortalaması 2 240 TL, öğrencilerin aylık harcamalarının ortalaması ise 761 TL, %61'inin ise aylık 500 TL ve altında bir para harcadıkları tespit edilmiştir. Ekonomik yapı açısından orta ve alt gelir grubu ailelerin çocukları olup, öğrencilerin üçte ikisi her şey dâhil günlük 17 TL ve altında harcadıkları belirlenmiştir. Ailelerin %28'i tarım sektöründendir. Öğrencilerin %84'ü düz lise mezunudur. Öğrencilerin %57'si bölümlerini isteyerek seçmiş ve severek okuyanların oranı %53'tür. Yapılan değerlendirmelere göre; Ziraat Fakültesinin fiziki tesisleri ve sosyal şartlarından memnun olmama %66, verilen derslerin içeriklerini yeterli bulma %22, mezun olunca çok sürmeden iş bulacağını düşünenler %44, alanı ile ilgili uygulamalara katılanlar %31 ve düzenli olarak tarımla ilgili etkinlikleri takip edenlerin oranı ise %28 olarak belirlenmiştir.

Anahtar Kelimeler: Harran Üniversitesi, Ziraat Fakültesi, Öğrenci Profili, Algı ve Memnuniyet

A Survey on Students' Profile, Attitude and Satisfaction of the Faculty of Agriculture, University of Harran

Abstract

Agriculture and agro-based policies have priority in all countries. There are structural problems of the agricultural sector in Turkey. Agricultural policies are important due to larger domain effect on the country's economic, social and political policies. Identification and implementation of these policies are carried out mainly by agricultural engineers in the field. Engineers are trained by agricultural faculty of universities. In this study, it is intended to define the students' profile of Harran University Faculty of Agriculture, measure attitudes, satisfactions and expectations. The average age of the students are 22.28 and 88% of them come from the eastern provinces. The average monthly income of students' family is 2 240 TL, the average monthly expenditure of students' is 761 TL, and 61% of them are spending 500 TL and below per month. 28% of the families are from the agricultural sector. 57% of students willingly choose their departments. 66% of dissatisfaction comes from physical facilities and social conditions of the faculty. According to the survey results: satisfaction for the contents of the lectures 22%, hope for to find a job after graduation is 44%, 31% of students attended agriculture-related activities and 28% of them follow-up agricultural activities on a regular basis.

Key words: Harran University, Faculty of Agriculture, Students' Profile, Attitude and Satisfaction

Giriş

“Milletimiz çok büyük elemeler, mađlûbiyetler, facialar görmüştür. Bütün olanlardan sonra yine bu topraklarda bulunuyorsa bunun temel sebebi şundandır: Çünkü Türk çiftçisi bir eliyle kılıcını kullanırken, diđer elindeki sabanla topraktan ayrılmadı. Eđer milletimizin büyük ekseriyeti çiftçi olmasaydı biz bugün dünya yüzeyinde bulunmayacaktık. Millî ekonominin temeli ziraattir. Bunun içindir ki, ziraatta kalkınmaya büyük önem vermekteyiz. Köylere kadar yayılacak programlı ve pratik çalışmalar, bu maksada erişmeyi kolaylaştıracaktır. Fakat bu hayatî işi, isabetle amacına ulaştırabilmek için, ilk önce ciddî etütlere dayalı bir ziraat siyaseti tespit etmek ve onun için de, her köylünün ve bütün vatandaşların kolayca kavrayabileceđi ve severek tatbik edebileceđi bir ziraat rejimi kurmak lâzımdır. Kılıç ve saban; bu iki fatihten birincisi ikincisine daima yenilmiştir.” (Atatürk, Anonim, 2014a).

Dünya’da tüm ülkelerde tarım ve tarıma dayalı politikalar önceliklidir. Gelişmiş ülkeler kadar, gelişmekte olan ülkelerin ekonomileri içinde de tarımın payı ve önemi büyüktür. Türkiye’de tarım sektörünün ülke ekonomisindeki yeri, 2010 yılında GSYİH içindeki oranı %8.4 olarak gerçekleşmiş ve 9. kalkınma planına göre 2013 yılı için ise %7.8 olması öngörülmektedir (MKA, 2013). Tarım sektörünün ulusal ekonomilere gıda maddelerinin üretimi, istihdam, ulusal gelire ve ihracata destek, sanayi sektörüne ara malı temini ve talep yaratarak katkılar sağlamaktadır. Tarımdan sanayiye olan destek; hammadde, iş gücü ve sanayi ürünlerine talep yaratma şeklinde olabilmektedir. Tarımın

gelir dağılımı, makro ekonomi ve ticaret politikaları üzerinde bir çok bağlantısı ve dinamik etkileri vardır. Ekonomik kalkınmaya; tarımsal ürün, üretim faktörü, piyasa ve döviz katkıları sağlamaktadır (Taban ve Kar, 2003).

Bir ülkenin gıda güvenliđi, kendine yetecek kadar üretim yapabilmesi, artan nüfus baskısı, kalkınma politikaları, kentleşme ve sanayileşme hareketleri, küresel ısınma, doğal kaynakların (özellikle de toprak ve su kaynakları) miktar ve kalite olarak yeterli düzeyde olmaması gibi belirleyici sebeplerin yanı sıra, tarım istihdam açısından da önemli ve belirleyici bir yere sahiptir (Aydođdu, 2012).

Dolayısıyla yapılması gereken, miktarı belirli olan ve zaman bađlı olarak üretim potansiyelini kaybetmeye başlayan tarım alanlarından, artan ihtiyaçlara bađlı olarak, birim alandan elde edilen üretim değerlerinin arttırılmasıdır. Ülkemizde tarım sektörünün yapısal sorunları vardır. Burada belirleyici olan faktörlerin başında, ülkelerin tarım politikaları gelmektedir. Tarım politikaları, geniş bir etki alanına sahip olması nedeniyle, ülkelerin ekonomik, sosyal ve siyasi politikalarının en önemli parçalarından birisidir.

Eđitim, bireyin doğumundan ölümüne süregelen bir süreç olup ve birçok ortama ve faktöre dayalı olarak gelişip, şekillendiđinden dolayı tanımlanması zor bir kavramdır. Aile ile başlayan, politik, sosyal, kültürel ve toplumsal boyutları da içeren, bireylerin içinde yaşadıkları toplumun standartlarını, inançlarını ve yaşama yollarını kazanmasında etkili olan tüm süreçlerdir. Kişinin yaşadığı toplum içinde değeri olan, yetenek, tutum ve diđer davranış biçimlerini geliştirdiđi

süreçlerin tümüdür. Seçilmiş ve kontrollü bir çevrenin (özellikle okulun) etkisi altında yeterlilik ve optimum bireysel gelişmeyi sağlayan bir süreçtir. Eğitim, önceden saptanmış esaslara göre insanların davranışlarında belli gelişmeler sağlamaya yarayan planlı etkiler dizgesidir. Eğitim, bireyin davranışlarında kendi yaşantısı yoluyla kasıtlı olarak olumlu yönde istendik değişme meydana getirme sürecidir. Genellikle resmi, yani kurumsal, eğitimle bir kullanıldığından bağlama göre öğretim, öğrenim gibi kavramlarla sıkça karıştırılmaktadır. Eğitim kavramı iki genel çatıda tartışılabilir: toplumsal ve kurumsal eğitim (Anonim, 2014b). Ülkemizde uygulanan genel politikalar eğitimden ziyade öğretim temelindedir. Genel olarak etken faktörler eğitim mekânları (okullar, derslikler, laboratuvarlar, vb.) ve öğretmenlerdir ki, bu da öğretmendir ve hocadır. Ne zaman ki, öğretmenlerin öğrettikleri ya da anlattıkları, öğrenenlerin (öğrenciler, kursiyerler, katılımcılar, vb.) hayata bakışlarında, davranışlarında, tutumlarında, düşüncelerinde ve yaşayışlarında olumlu yönde bir değişim sağlar ise, bunun adı eğitim olur.

Tarım politikaların belirlenmesi ve sahaya uygulanması ağırlıklı olarak ziraat mühendisleri üzerinden yürütülmektedir. Bu mühendisler ister kamu, ister özel sektör ve isterse de sivil toplum kuruluşlarında yer alsın, hepsi üniversitelerimizin ziraat fakültelerinden yetişmektedir. Ülkemizde 23 adet ziraat fakültesi vardır (Anonim, 2014c). Harran Üniversitesi Ziraat Fakültesi, 1978 yılında kurulmuş olup, üniversitenin ilk kurulan ve en köklü fakültelerinden biridir. Kuruluşundaki temel beklenti, Güneydoğu Anadolu Bölgesi'nde öncü görevi

üstlenmek, GAP kapsamında, tarımsal sorunların belirlenmesinde, çözümlerin uygulamaya aktarılmasında ve politikaların oluşturulmasında katkı sağlamak, bölge ile birlikte ülkenin tarımsal sorunlarına çözüm getirme ile mesleki eğitime önemli katkılar sağlamaktadır. Ziraat Fakültesinde 9 bölüm yer almakta olup, eğitim ve araştırma faaliyetleri devam etmektedir. Ayrıca yüksek lisans ve doktora programları mevcuttur (Anonim, 2014d).

Bu çalışma Harran Üniversitesi Ziraat Fakültesinde öğrenim gören öğrencilerin profilini, aldığı eğitime yönelik memnuniyet, bakış ve beklentilerini ölçmek amacıyla hazırlanmıştır. Tutum ve algılar bireylerin ki burada öğrencilerdir, yaptıkları ve yapacakları işlerle ilgili olarak sorunların tespitine, çözüm önerileriyle de, başarıya ve verimliliğe doğrudan ya da dolaylı olarak katkı sağlar. Bu çalışmadan elde edilen sonuçlar, fakültede görev yapan değerli öğretim elemanlarına, yönetime ve karar vericilere yönlendirici ve yardımcı olabilecek faydalı sonuçlar sunmaktadır. Bu çalışma Harran Üniversitesi Ziraat Fakültesi için bir ilktir.

Materyal ve Metot

Harran Üniversitesi Ziraat Fakültesinde; Tarım Ekonomisi, Zootekni, Tarımsal Yapılar ve Sulama, Bitki Koruma, Gıda Mühendisliği, Tarla Bitkileri, Toprak Bilimi ve Bitki Besleme, Bahçe Bitkileri ve Tarım Makineleri olmak üzere 9 bölümde, 587'si kız ve 809'u erkek olmak üzere, toplam 1396 öğrenci okumaktadır. Bu çalışmanın materyalini Harran Üniversitesi Ziraat Fakültesi öğrencilerinden yüz yüze görüşmeler yoluyla uygulanan anketlerden elde edilen veriler oluşturmaktadır. Bölümler

itibariyle elde edilen öğrenci sayılarına bađlı olarak, basit tesadüfi örnekleme yöntemi ve yatay kesitler oluşturularak veriler elde edilmiştir. Hazırlanan anketler yüz yüze görüşmeler yöntemiyle, %90 güven aralığında, %10 hata payı ile uygulanmıştır. Örneklem hacmi aşıđıdaki formül yardımıyla elde edilmiştir. Yukarıdaki formülde deđerlere bađlı olarak ve güvenle tarafta kalabilmek için 228 adet anket yapılması sonucuna varılmıştır. Anketler yapılarak elde edilen veriler Excelle işlenerek veri seti oluşturulmuş, SPSS.15 ile analizlerde kullanılmıştır. Anketler de öğrencilerin memnuniyet, beklenti ve bakışlarının belirlenmesi amacıyla çeşitli sorular yönetilmiş, ayrıca duyarlılıklarının tespiti için de Likert tipi sorular kullanılmıştır.

Likert ölçeđi, Rensis Likert tarafından 1929 yılında geliştirilen bir tutum ölçeđidir. İkili, beşli, yedili ve dokuzlu kullanımları olmakla beraber yaygın olarak kullanılanı beşlidir. Bu çalışmada beşli ölçek kullanılmıştır. Bu; tamamen katılıyorumdan, hiç katılmıyorum kadar uzanan bir yöntemdir. Likert ölçeđinde temel yaklaşım kişilere araştırılan konuyla ilgili yargıların verilmesi ve bu yargılar üzerinde yoğunlaşmanın bulunması esas alınmıştır. Yargı cümlelerinin tek anlamlı ve kesin sonuçlu olması gerekir. Cümleler ihtimalli sonuçlar ortaya koymamalı, katılımcıda şüphe yaratmamalı, açık ve anlaşılır olmalıdır. Likert ölçekleri tek veya çift eğilimli (kontrollü veya kontrolsüz) olarak iki biçimde uygulanırlar. Kişinin her bir yargı cümlesi karşısında kendisine uygun görünen seçeneđi işaretleyerek katılma derecesini göstermesi istenir. Likert ölçeklerinde genel olarak %85 güvenilirlik katsayısı kabul görür (Anonim, 2010a, Anonim, 2010b).

Bu araştırmada kurulan hipotezler ve bunların ilişkileri SPSS.15 programı yardımıyla ölçülmüştür. Buna göre hipotezler:

H₁: Harran Üniversitesi, Ziraat Fakültesini seçen öğrenciler Güneydođu Anadolu kökenlidir.

H₂: Bu öğrencilerin aileleri tarımla ilgilenmektedir.

H₃: Öğrenci ailelerinin gelir düzeyi ile bölüm seçimi arasında bir ilişki vardır.

H₄: Cinsiyet ile tercih edilen bölümler arasında bir ilişki vardır.

H₅: Mezun oldukları lise ile bölüm seçimleri arasında bir ilişki vardır.

$$n = \frac{Nt^2 pq}{d^2(N-1) + t^2 pq}$$

(Yamane, 2001) (1)

Formülde;

n= Örneklem hacmini,

N=Ana kitledeki birim sayısını, bu sayı Harran Üniversitesi Ziraat Fakültesinde okuyan öğrenciler olup, 1 396'dır.

t=Örneklem büyüklüğü 30'dan fazla olduđu için z deđeri alınacaktır. Z tablo deđeri 1.65 olarak alınmıştır.

p=Olumlu olasılık deđeri, maksimum sayıda ankete ulaşabilmek için %50 yani 0.50 alınmıştır.

q=Olumsuz olasılık deđeri, 1-p= 0.50 olarak alınmıştır.

d= Hata payı %10, yani 0.1 olarak alınmıştır.

Araştırma Bulguları ve Tartışma

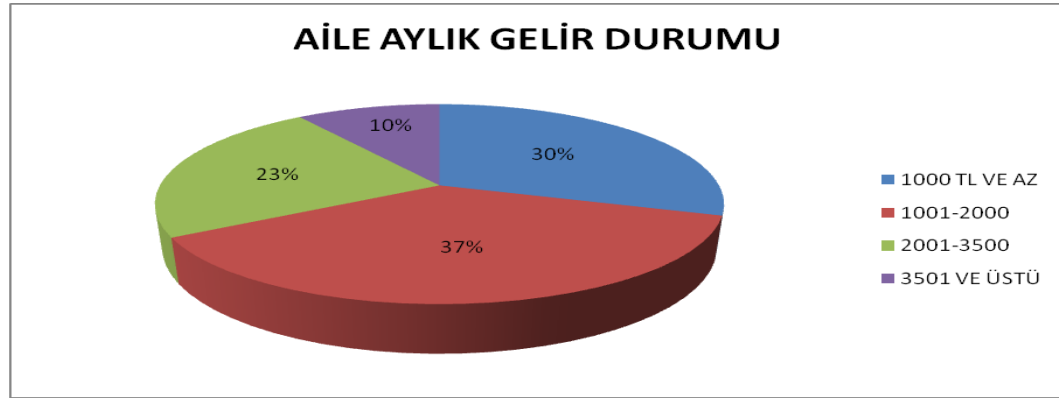
Anket çalışmalarına katılanların cinsiyet dağılımlarına oransal olarak bakıldığında %53'ü kız ve %47'si erkektir. Ziraat Fakültesinde okuyan öğrencilerin %42.1'i kız, %57.9'u erkek öğrencilerden oluşmaktadır. Anketlere katılanların

ađırlıklı kız öğrencilerden oluşması, bu grubun erkek öğrencilere göre daha duyarlı olduklarının göstergesidir. Öğrencilerin yaş ortalaması 22.28 yıl olarak bulunmuştur. En genç öğrenci 18 ve en yaşlısı ise 38 yaşında olarak tespit edilmiştir. Öğrencilerin bölgeler itibariyle dağılımlarına bakıldığında; %36'sının

Şanlıurfa, %43'ünün Güneydođu Anadolu Bölgesindeki diđer iller, yani öğrencilerin %79'unun

Güneydođu Anadolu Bölgesinden geldikleri belirlenmiştir. En az öğrenci ise

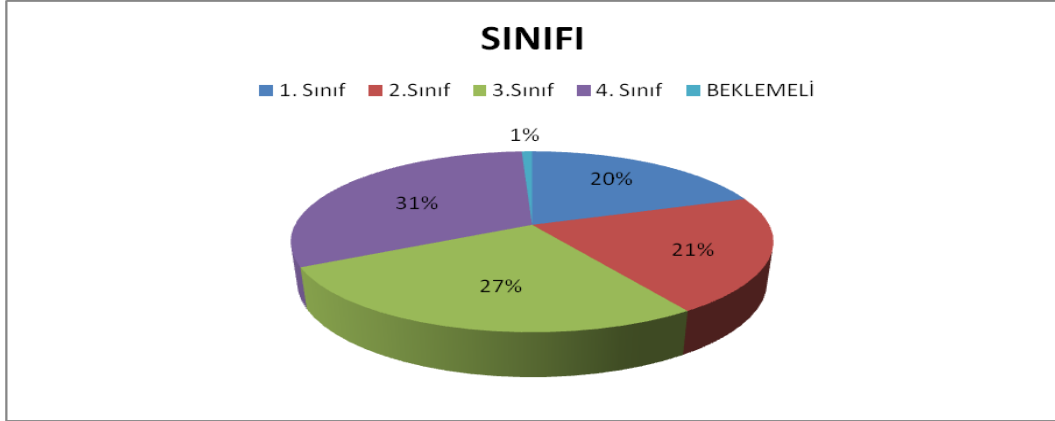
%1 ile İç Anadolu ve Akdeniz Bölgesinden gelmektedir. Cođrafi yapıya bađlı olarak öğrencilerin %88'inin dođu illerinden, %12'sinin ise batı illerinden geldiđi tespit edilmiştir. Öğrencilerin üçte birinden fazlası Şanlıurfalıdır. Öğrenci ailelerinin aylık gelir ortalaması 2 240 TL olarak bulunmuştur. Gruplar itibariyle dağılımları Şekil 1'de verilmiş olup, bu bulguya göre öğrencilerin %30'unun ailelerinin aylık gelirleri 1000 TL ve altında olduđu belirlenmiştir.



Şekil 1. Ailelerin aylık gelir gruplarının dağılımları ve oranları

Öğrencilerin aylık harcamalarının ortalaması ise 761 TL olarak bulunmuştur. Bu oran ailelerin aylık gelirlerinin %34'üne karşılık gelmektedir. Öğrencilerin %61'i aylık 500 TL ve altında bir para harcamaktadırlar. Ekonomik yapı açısından orta ve alt gelir grubu ailelerin çocuklarıdır. Öğrencilerin üçte ikisi her şey dâhil, ulaşım, konaklama, yeme-içme, günlük 17 TL ve altında harcamakta olup, gelirlerinin büyük bir kısmını da burslar oluşturmaktadır. Ailelerin temel geçim kaynaklarının dağılımına göre, %28'i tarım (çiftçilik), tarıma dayalı ve tarımsal işletme, %72'si diđer meslek gruplarında

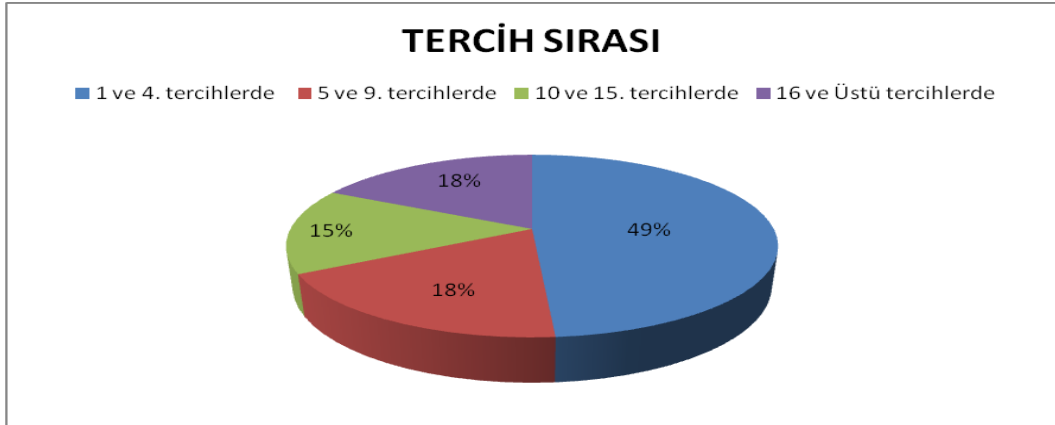
yer almaktadır. Öğrencilerin yaklaşık üçte biri tarım ile geçimlerini temin eden aile yapısına sahiptirler. Öğrencilerin %84'ü düz, %10'u Anadolu, %4'ü meslek ve %2'si diđer lise mezunudur. Ankete katılanların okudukları sınıflar itibariyle dağılımları Şekil 2'de verilmiştir. Beklentileri belirleyebilmek için öğrenci sayılarına bađlı olarak, her sınıftan örneklem hacmine olabildiğince eşit sayıda öğrenci seçilmesi amaçlanmıştır. Sınıflar yükseldikçe örnekleme giren öğrenci sayısı da arttırılmıştır. En çok anket son sınıf öğrencileri yapılmıştır.



Şekil 2. Öğrencilerin okudukları sınıflar ve oranları

Öğrencilerin Ziraat Fakültesini ve okudukları bölümü tercih etmelerine dayalı olarak oluşturulan gruplar Şekil

3'de verilmiştir. Buna göre öğrencilerin %49'u ilk tercih grubu sıralamasında burayı seçmiştir.



Şekil 3. Fakülteyi ve bölümleri tercih etme grupları ve dağılımları

Bundan sonraki değerlendirmeler öğrencilerin memnuniyet ve beklentilerine yönelik olarak oluşturulan faktörlere ilişkindir. Burada öğrencilere verilen faktöre katılım oranlarının, tutum ve algılarının belirlenmesine çalışılmıştır. Bu bölümü bilerek ve isteyerek seçim faktörüne katılımların oranlarına göre öğrencilerin %57'si bölümlerini isteyerek, %21'i ise istemeyerek seçmişlerdir. Bu bölümü severek okuyorum ve pişman değilim faktörünün dağılımlarına göre öğrencilerin %53'ü pişman değilken, %21'i ise pişmandır. Bir önceki faktöre verilen cevaplar ile bu faktörün cevapları birbirini doğrulamaktadır. Öğrencilerin okudukları

bölümü değiştirip, değiştirmemeyi düşünceleri ile ilgili olarak sorulan soruya verilen cevapların dağılımına göre öğrencilerin %58'i okudukları bölümü değiştirmeyi düşünmezken, %28'i değiştirmeyi düşünmüşlerdir. Ziraat Fakültesinde okumak bir avantajdır ve burada mutluyum sorusuna öğrencilerin %38'i olumlu, %31'i ise olumsuz yanıma vermiştir. Burada birey olarak, mesleki, kültürel, sosyal olarak geliştiğime inanıyorum sorusuna verilen cevapların oransal dağılımlarına göre öğrencilerin %52'si olumsuz, %24'ü ise olumlu görüşe sahiptir. Bu sonuçlar anlamlıdır. Ziraat fakültesinin fiziki tesisleri ve sosyal

řartlarından memnunun sorusuna verilen cevapların oransal dađımları řekil 4’de verilmiřtir. Buna gre đrencilerde belirgin bir memnuniyetsizlik vardır.

đrencilerin %66’sı olumsuz grř verirken, olumlu grř verenlerin oranı ise sadece %13’dr.



řekil 4. Fakltenin fiziki tesisleri ve sosyal řartlarından memnunun oransal dađımları

Blmnzle ilgili laboratuvarlar, seminer ve toplantı salonları yeterlidir sorusuna verilen cevapların dađımlarına gre đrencilerin %60’ı olumsuz, %17’si ise olumlu grře sahiptir. Genel olarak verilen derslerin ierikleri yeterli kalitededir sorusuna verilen cevapların dađımlarına gre đrencilerin %38’i olumsuz, %22’si ise olumlu grře sahiptir. Genel olarak dersler ilgimi ekmektedir ve verilen dersleri anlıyorum sorusuna verilen cevapların dađımlarına gre đrencilerin %24’ olumsuz, %39’u ise olumlu grře sahiptir. Bu sonulara bađlı olarak verilen derslerin materyal ve yntem aısından ierik zenginleřtirilmesine ihtiya olduđu grlmektedir. lkemizde eđitimi olmak iyi bir iř bulmak iin gereklidir sorusuna verilen cevapların dađımlarına gre đrencilerin %28’i olumsuz, %54’ ise olumlu grře sahiptir. Mezun olunca ok srmeden iř bulacađımı dřnyorum sorusuna verilen cevapların dađımlarına gre đrencilerin %28’i olumsuz, %44’ ise olumlu grře sahiptir. Mezun olunca burada aldığım eđitimle ilgili bir Hipotezlerin testi:

H₁: Harran niversitesi, Ziraat Fakltesini seen đrenciler Gneydođu Anadolu kkenlidir. Buna gre; $p < 5\%$ olduđundan,

konuda alıřacađım sorusuna đrencilerin %18’i olumsuz, %58’i ise olumlu grř belirtmiřlerdir. Bu durum bir nceki soruya verilen cevapları dođrulamakta olup, đrencilerin gelecekte beklenenleri olumludur.

Alanım ile ilgili uygulamalara katıldım, tarıma zaman ayırıyorum sorusuna verilen cevapların dađımlarına gre đrencilerin %35’i olumsuz, %31’i ise olumlu yanřıma vermiřtir. Bu sonu anlamlıdır. Her yıl dzenli olarak tarımla ilgili etkinliklere katılım, takip ederim sorusuna verilen cevapların dađımlarına gre đrencilerin %40’ı olumsuz, %28’i ise olumlu cevap vermiřtir. Bu sonu da olduka anlamlıdır. Ađırlıklı olarak đrenciler tarımsal etkinliklere zaman ayırmamakta ve katılım gstermemektedirler. đrenciler alanlarıyla ilgili uygulamalara katılmada, tarıma zaman ayırma konusunda ve tarımla ilgili etkinliklere katılıp, takip etme konularında yetersiz ve ilgisizdirler. Bu konularda bilin oluřturulması, đrencilerin teřvik edilip, desteklenmeleri gerekmektedir.

hipotez (H₁) kabul edilmiřtir. đrencilerin %79’u Gneydođu Anadolu Blgesindedir.

Çizelge1. Tercih ile bölgeler arasındaki ilişki tablosu

Tercih Sırası	Ş.Urfa	GAP	Dođu Anadolu	Akdeniz	İç Anadolu	Karadeniz	Ege	Marmara
1-4	54	43	5	4	1	1	3	2
5-9	10	25	5	3	0	0	0	0
10-15	6	11	7	3	1	1	1	2
16 ve üstü	11	20	4	3	1	0	0	1
Toplam	81	99	21	13	3	2	4	5
Pearson Chi-Square Value: 21.941			Df:8		P:Asymp. Sig. (2-sided): 0.005			

H₂: Bu öğrencilerin aileleri tarımla ilgilenmektedir.

Çizelge 2. Tercih ile ailelerin tarım ile olan ilişki tablosu

Tercihler	Ailenizin temel geçim kaynağı nedir?			
	Tarım (çiftçilik)	Tarıma dayalı işletme	Tarımsal işletme	Diđer
Bu bölümü tercih sıranız				
1-4. tercih	19	3	3	87
5-9. tercih	8	3	1	32
10-15. tercih	11	2	2	19
16 ve üstü	12	1	0	25
Toplam	50	9	6	163
Pearson Chi-Square Value: 9.504		Df:9		P:Asymp. Sig. (2-sided): 0.392

Buna göre; $p > \%10$ 'dan büyük olduğu için, hipotez (H₂) reddedilmiştir. Ailelerin sadece %28'i tarım ile ilgilenmektedir. H₃:

Öğrenci ailelerinin gelir düzeyi ile bölüm seçimi arasında bir ilişki vardır.

Çizelge 3. Tercih ile gelir arasındaki ilişki düzeyi

Tercih-Gelir ilişkisi	Ailenizin aylık gelir durumu			
	1000 TL ve az	1001-2000	2001-3500	3501 ve üzeri
Bu bölümü tercih sıranız				
1-4. tercih	32	39	25	12
5-9. tercih	10	20	11	3
10-15. tercih	10	13	8	4
16 ve üstü	16	14	10	1
Toplam	68	86	54	20
Pearson Chi-Square Value: 17.153		Df:6		P:Asymp. Sig. (2-sided): 0.009

Buna göre; $p < \%10$ olduğundan, hipotez (H₃) kabul edilmiştir. Öğrencilerin %67'si alt ve orta gelir grubundandır.

H₄: Cinsiyet ile tercih edilen bölümler arasında bir ilişki vardır.

Çizelge 4. Cinsiyet ile tercih edilen bölümler arasındaki ilişki

Cinsiyet	Tarım Ekon.	Zootek	T.Yapı Sul.	Bitki Kor.	Gıda Müh.	Tarla Bitkileri	Toprak B.B.	Tarım Mak.	Bahçe Bitkileri
Kız	21	5	11	18	24	13	15	2	11
Erkek	9	12	14	13	7	15	14	10	12
Toplam	30	17	25	31	31	28	29	12	25
Pearson Chi-Square Value: 21.750		Df:8		P:Asymp. Sig. (2-sided): 0.005					

Pearson Chi-Square katsayısı $p < \%5$ 'den olduđundan hipotez (H_4) kabul edilmiřtir. Hâlihazırda Gıda Mühendisliđinin $\%65$ 'i, Tarım Ekonomisinin $\%50$ 'si, Bahçe bitkilerinin $\%43$ 'ü, Toprak B. Ve Bitki Beslemenin $\%42$ 'si, Tarımsal Yapılar ve Sulamanın $\%38$ 'i, Tarla Bitkilerinin $\%36$ 'sı, Bitki

Korumanın $\%35$ 'i, Zootekninin $\%25$ 'i ve Tarım Alet ve Makinelerinin $\%15$ 'i kız öğrencilerden oluşmaktadır. H_5 : Mezun oldukları lise ile bölüm seçimleri arasında bir ilişki vardır. Buna göre; $p < \%10$ olduğundan, hipotez (H_5) kabul edilmiştir. Öğrencilerin $\%84$ 'ü düz lise mezunudur.

Çizelge 5. Mezun olunan lise ile tercih arasındaki ilişki

Tercih Sırası		Hangi lise mezununuz?			
		Meslek lisesi	Düz lise	Anadolu Lisesi	Diđer
Bu bölümü tercih sıranız	1-4. tercih	4	97	11	0
	5-9. tercih	1	33	7	2
	10-15. tercih	2	27	2	2
	16 ve üstü	3	35	2	0
Toplam		10	192	22	4
Pearson Chi-Square Value: 18.502			Df:6	P:Asymp. Sig. (2-sided): 0.009	

Beřli Likert tipi soruların geçerlilik durumu incelenmiş ve Cronbach's Alpha katsayısı 0.776 bulunmuřtur. Cronbach alfa katsayısı 0 ile 1 arasında bir dağılım gösterir. Negatif deđer çıkması ölçeđin benzer özellikleri ölçmediđinin bir göstergesidir. Alfa deđerinin düşük çıkması testin homojen olmadıđını (birkaç özelliđi bir arada ölçtüđünü) gösterir. 0.60 ile 0.80 arasındaki deđer analizin güvenilir olduđunu göstermektedir (Özdamar, 1999; Tavřancıl, 2002).

Sonuçlar Ve Öneriler

Genel olarak, fakültenin fiziki mekânları ve sosyal ortamına yönelik bir memnuniyetsizlik vardır. Yüz yüze yapılan görüşmelerde yönetim tarafından eğitim ortamına yönelik son dönemlerde yapılan iyileřtirmeler öğrenciler tarafından olumlu yönde deđerlendirilmektedir. Öğrencilere yönelik sosyal aktivitelerin arttırılmasına, yeni kayıt yapan öğrencilere fakülte, meslekleri ve

bölümleri ile ilgili bilgiler ve fırsatlar hakkında yapılacak bilgilendirmeler, toplantılar olumlu algıyı arttıracaktır. Bu aynı zamanda öğrenciye gösterilen önem ve deđer ile de dođru orantılı olarak, benimseme ve severek okuma oranına olumlu yönde yansıtacaktır. Özellikle tarım ile ilgili etkinliklere katılım konusunda daha fazla destek ve yönlendirmeye ihtiyaç vardır. Tarla ve hasat günleri, seminerler, konferanslar, fuarlar ve tarım ile ilgili kurum ve kuruluşlara yapılacak ziyaretler bilinç oluşumuna olumlu yönde katkı sağlayacaktır. Genel olarak verilen dersler ve içerikler öğrenciler tarafından yeter derecede ilgi çekici bulunmamakta olup, derslerde kullanılan materyaller ile içeriklerin zenginleřtirilmesine ve çeřitlendirilmesine, öğrencilerin daha fazla ilgisini çekecek ve katılım gösterecek şekilde düzenlenmesinde fayda vardır. Fakülte de bulunan öğretim elemanlarının sayı yetersizliđi ve fazlaca ders yükünün bu algıda etkili olduđu düşünölmektedir.

Ekler

Bu alıřmada kullanılan veriler, sorumlu yazarın danıřmanlıđında, tarım ekonomisi son sınıf đrencilerinden, Aslan Selda, Bucak Tuba, Demir Mihriban, Dođan Hanım, Karaman zge ve Kseođlu Tuđba'nın bitirme tezi kapsamındaki verilerden derlenmiřtir. Anketleri yapan ve anketlere katılan tm đrencilerimize teřekkr ederiz.

Kaynaklar

- Anonim, 2010a.
<http://olcmedegerlendirme.blogspot.com/2010/04/tutum-nedir-tutum-psikol-objede-farkli.html> (EPOD) Eriřim Tarihi: 13.04.2010
- Anonim, 2010b.
http://en.wikipedia.org/wiki/Likert_scale, Eriřim Tarihi: 15.04.2010
- Anonim, 2014a. Kltr Bakanlıđı web sitesi,<http://www.kultur.gov.tr/TR,25422/ziraat.html>, Atatrk, M.K., 1923, S.D. II, S. 117, Eriřim Tarihi: 24 Mayıs 2014.
- Anonim, 2014b.
<http://www.geldik.net/threads/egitim-nedir-egitim-tanimi-egitim-anlami-egitim-hakkinda.5214/> Eriřim tarihi: 30.09.2014
- Anonim, 2014c. Yksek đretim Kurumu web sitesi, www.yok.gov.tr
- Anonim, 2014d. Harran niversitesi Ziraat Fakltesi web sitesi, <http://ziraat.harran.edu.tr/>
- Aydođdu, M.H., 2012. řanlıurfa-Harran Ovasında Tarımda Su İřletmeciliđi Ve Fiyatlandırması, Sorunlar Ve zm nerileri, Doktora Tezi, Harran niversitesi, řanlıurfa.
- M.K.A, 2013. Mevlana Kalkınma Ajansı, TR52 Dzey 2 Blgesi, 2023 Vizyon Raporu, Tarım Sektr Raporu, Konya
- Taban S., ve Kar M., 2003. Kalkınma Ekonomisi Seme Konular, Ekin Yayınevi, Bursa
- Tavřanil E., 2002., Tutumların llmesi ve SPSS ile veri analizi, Nobel Kitabevi, Ankara.
- zdamar, K., 1999, Paket programlar ile istatistiksel veri analizi I. 2.Baskı, Kaan Kitabevi, Eskiřehir.
- Yamane, T., 2001. (Translation: Esin, A., Bakır, M.A., Aydın, C., Grbzsel, E.) Temel rnekleme Yntemleri, Literatur Publication, İstanbul.