

-ARAŞTIRMA MAKALESİ-

**KENTLEŞME İLE GELİR DAĞILIMI ARASINDAKİ İLİŞKİ: TÜRKİYE ÜZERİNE BİR İNCELEME**

Bengü KAYAPALI ASLAN<sup>1</sup>

**Öz**

*Gelir dağılımı sosyal bilimler içerisindeki birçok disiplininin üzerinde çalıştığı bir konuyu oluşturmaktadır. Gelir dağılımı, ekonomik bir göstergesi olmasının yanı sıra toplumun huzur ve refahının tesis edilmesinde etkilidir. Kentleşme kavramı da en az gelir dağılımı kadar eski ve önemli bir konudur. Dünya nüfusunun kentlerde yoğunlaşmış bir biçimde artmasıyla daha da önem kazanan bu iki kavram arasındaki ilişki, literatürde önemli bir yere sahiptir. Nüfusun artarken kaynakların azaldığı günümüz dünyasında kentleşme ve gelir dağılımı arasındaki ilişki, kentlerin karşılaştığı önemli sorunlardan biridir. Nüfus artarken doğal kaynakların azalması olduğu kentlerde iklim değişikliği, göç, vb. gelişmelerin beraberinde getirdiği olumsuz etkiler, kentlerin sorunlarını artırmaktadır. Bu nedenle gelir dağılımının kent nüfusu üzerindeki etkilerinin tartışılması önem taşımaktadır. Literatürde gelir dağılımının kent nüfusu üzerindeki olumlu ve olumsuz etkilerini inceleyen çalışmalar bulunmaktadır. Kentleşme ile gelir dağılımı arasındaki ilişkiyi inceleyen çalışmalar, bir ülke özelinde olduğu gibi bir ülke grubunu da kapsayabilmektedir. Bu çalışmada Türkiye'de kentleşmenin gelir dağılımı eşitsizliği üzerindeki etkisi araştırılmaktadır. Çalışmanın ekonometrik modelinde yer alan bağımsız değişkenler olan milli gelir, kentsel nüfus ve ticari açıklığın, bağımlı değişken olan Gini katsayısı üzerindeki etkileri, ARDL sınır testi ile araştırılmıştır. Bir başka ifadeyle çalışmada yer alan bağımsız değişkenlerin, gelir dağılımı eşitsizliğine ilişkin bir ölçüm türü olan Gini katsayısı üzerindeki etkilerinin ARDL sınır testi ile araştırılması çalışmanın yöntemini oluşturmaktadır. Çalışmada elde edilen ampirik bulgularına göre, ekonomik büyüme ve ticari dış açıklık gelir dağılımı üzerinde istatistiksel olarak anlamlı bir etkiye sahip değilken, kentsel nüfus artışı gelir dağılımı eşitsizliği göstergesi olan Gini katsayısını artırmaktadır. Sonuç itibarıyla de Türkiye için kentleşme olgusunun gelir dağılımı eşitsizliğini daha da artırdığı sonucuna varılmıştır.*

**Anahtar Kelimeler:** Kentleşme, Gelir Dağılımı, Ticari Açıklık, Ekonomik Büyüme.

**JEL Kodları:** O18, F43, D33.

**Başvuru:** 02.01.2025 **Kabul:** 07.03.2025

<sup>1</sup> Dr, Gaziantep Üniversitesi İktisadi ve İdari Bilimler Fakültesi İktisat Bölümü, [bkayapali@gantep.edu.tr](mailto:bkayapali@gantep.edu.tr), Gaziantep/Türkiye, ORCID: 0000-0002-9398-8921

## THE RELATIONSHIP BETWEEN URBANIZATION AND INCOME DISTRIBUTION: A STUDY IN TURKEY

### **Abstract**

*Income distribution is a subject that many disciplines in social sciences study. Income distribution is effective in establishing peace and prosperity in society as well as being an economic indicator. The concept of urbanization is at least as old and important as income distribution. The relationship between these two concepts, which has become more important with the increase in the world population concentrated in cities, has an important place in the literature. In today's world where the population is increasing and resources are decreasing, the relationship between urbanization and income distribution is one of the important problems that cities face. Climate change, migration, etc. in cities where natural resources are decreasing while the population is increasing. The negative effects brought by the developments increase the problems of the cities. For this reason, it is important to discuss the effects of income distribution on urban population. There are studies in the literature that examine the positive and negative effects of income distribution on urban population. Studies examining the relationship between urbanization and income distribution can cover a group of countries as well as a country specific. This study investigates the effect of urbanization on income distribution inequality in Turkey. The effects of the independent variables in the econometric model of the study, namely national income, urban population and trade openness, on the dependent variable, Gini coefficient, were investigated using the ARDL bounds test. In other words, the method of the study was to investigate the effects of the independent variables in the study on the Gini coefficient, a type of measurement related to income distribution inequality, using the ARDL bounds test. According to the empirical findings obtained in the study, while economic growth and trade openness do not have a statistically significant effect on income distribution, urban population growth increases the Gini coefficient, an indicator of income distribution inequality. As a result, it was concluded that the urbanization phenomenon further increases income distribution inequality for Turkey.*

**Keywords:** *Urbanization, Income Distribution, Trade Openness, Economic Growth.*

**JEL Codes:** *O18, F43, D33.*

“Bu çalışma, Araştırma ve Yayın Etiğine uygun olarak hazırlanmıştır.”

### **1. GİRİŞ**

Gelir eşitsizliği, en temel haliyle gelirin bireyler veya haneler arasında eşitsiz dağılımını ifade etmektedir. Toplam gelirin ücretler, sermaye varlıkları ve diğer gelir kaynakları gibi faktörler dikkate alınarak bireyler arasında nasıl bölündüğünü ifade eden gelir dağılımı, milli gelirin o ülkedeki gruplar arasındaki paylaşımıdır (Atkinson ve Bourguignon, 2001). Bu paylaşımın temelinde gelir yer alıyor olsa da gelir dağılımının ekonomik boyutunun yanında sosyal bir boyutu da bulunmaktadır. İnsanların yaşam koşullarının belirlenmesinde önemli bir yere sahip olan gelir, insanların kentlerde gerek yaşama elverişli olmayan sağlıksız koşullara sahip

alanlarda gerekse görece üst sınıfın konuşlandıkları alanların belirlenmesinde de pay sahibidir (Giddens, 1993: 93-98). Dünya’da hızlı bir şekilde yaşanan kentleşme süreci, ülkeler açısından kalkınma başta olmak üzere birçok noktada fırsatlar sunmanın yanında, gelir dağılımı eşitsizliği gibi ekonomik, sosyal ve çevresel pek çok sorunu da beraberinde getirmiştir (Keyifli, 2020: 212). Günümüzde kentlerin sahip olduğu potansiyeller, gelirin bölüşümünde de etkili olmaktadır. Kazanç elde etme, yatırım çekme, toplumsal gelişimi artırma, iyi sağlık ve eğitim imkanlar sunma başta olmak üzere dünya kentleri ve metropol kentlerin sahip olduğu çekici faktörler, kentlerin sosyoekonomik anlamda önemini artırmaktadır (Kozulj, 2019). Dolayısıyla kentler aynı zamanda milli gelirin de önemli bir bölümünün oluştuğu ve toplandığı geniş yaşam alanlarını oluşturmaktadır. Buna bağlı olarak istihdam, yatırım, kazanç ve imkân noktasındaki potansiyelleriyle kentlerin, gelir dağılımı üzerinde de etki sahibi olduğu anlaşılmaktadır. Kentler ile gelir dağılımı arasındaki bu bağıntı göz önünde bulundurulduğunda gelir dağılımı ile kentsel nüfus arasındaki ilişkinin incelenmesi önem taşımaktadır.

Dünya’da yaşanan ekonomik krizlerin temelinde gelir dağılımı sorununun yer aldığı savunulan bir görüşün olması, gelir dağılımı sorununun global ölçekte bir boyuta sahip olduğunu göstermektedir (Stiglitz, 2009). Gelir dağılımı sorunu, bu görüşe göre küresel bir sorun olarak görülse de gelir dağılımı sorununun çözümüne yönelik olarak geliştirilecek politikaların yerelden başlamak suretiyle üretilmesi gereklidir. Diğer bir ifadeyle bu durum, Dünya’nın ortak sorunlarından birisi olarak görülse de insanların yaşamakta olduğu alanların kendilerine ait sorunları, ihtiyaçları, yapıları vb. dinamikleri olduğu için gelir dağılımı sorununun çözümünde öncelikle bu gerçekliklere uygun çözümlerin üretilmesi beklenmektedir. Daha sonra çözümün ölçeği genişletilerek, tüm ülkelerin katkı sağladığı, sorumluluklarını üstlendiği ve etkin çözümler üretilmesi için özverili adımların atıldığı bir süreç takip edilmelidir. Bu bağlamda Dünya gelir eşitsizliğine ilişkin çalışmalar, gelir eşitsizliği farkındalığının artmasına, ölçülmesine ve niceliklendirilmesine, nedensel faktörlerin belirlenmesine ve küresel düzeydeki eşitsizliği olumlu şekilde etkileyecek önlemlerinin politika düzeyinde alınmasına katkıda bulunmaktadır (Heshmati, 2004: 2).

Gelirin dağılımında yaşanan sorun, gelişmekte olan veya az gelişmiş ülkelerde gelişmiş ülkelere kıyasla daha kritik bir durumdur. Bu durum, özellikle yoksulluk sorununun belirgin olduğu ve Dünya nüfusunun yaklaşık %85’ini oluşturan az gelişmiş ülkelerde daha da önemli ve çözümü noktasında aciliyet gerektiren bir konudur (Wan, vd., 2022: 1). Çünkü bu ülkelerin yoksulluk, açlık ve yetersiz beslenme durumları karşısında azaltıcı adımlar atabilmeleri için artan gelir eşitsizliğini kontrol altına almaları gereklidir. Aksi durumda gelir dağılımının neden olacağı yıpratıcı etki, daha büyük riskleri beraberinde getirecektir. Nitekim Birleşmiş Milletler (BM) tarafından deklare edilen, Sürdürülebilir Kalkınma (SKA) hedefleri arasında yer alan yoksulluğun önlenmesi ve eşitsizliklerin azaltılmasına ilişkin hedefler, gelirin dağılımındaki sorun çözülmedikçe gerçekleştirilemeyeceği gibi bu durumun çıktıları insanları temel ihtiyaçları noktasında dahi olumsuz şekilde etkileyecektir (United Nations, 2015).

Gelir dağılımı iktisat bilimi başta olmak üzere özellikle sosyal bilimler içerisindeki birçok disiplininin üzerinde çalıştığı önemli bir konudur. Gelir dağılımının ülkelerin gelişmişlik düzeyinin belirlenmesinde kullanılan ekonomik bir gösterge olmasının yanı sıra o ülkede yaşayan insanların huzur ve refahını tesis etme noktasında da etkilidir. Kentleşme, gelir dağılımı kadar eski ve önemli bir kavramdır. Özellikle artan dünya nüfusu ve nüfusun kentlerde yoğunlaşarak artmasıyla (United Nations Department of Economic and Social Affairs, 2024) daha da önem kazanan bu iki kavram arasındaki ilişkiyi inceleyen çalışmalar, literatürde önemli bir yere sahiptir. Artan nüfus karşısında doğal kaynakların azaldığı günümüzde, kentleşme ile gelir dağılımı arasındaki ilişki kentlerin üzerine yoğunlaştığı ve çözüm aradığı önemli sorunlardan birisini oluşturmaktadır. Buradan hareketle literatürde kentsel nüfusun gelir dağılımı üzerindeki olumlu ve olumsuz etkilerini inceleyen çalışmaların yer aldığını söylemek mümkündür. Ancak bu durumun Türkiye’de nasıl olduğuna ilişkin literatürde yeterli sayıda çalışma yer almamaktadır. Bu çalışma elde ettiği ampirik bulgularla Türkiye’de kentleşme ile gelir dağılımı arasındaki ilişkiyi inceleyerek literatüre katkı sunmaktadır. Buradan hareketle bu çalışmanın amacı, kentleşmenin Türkiye’de gelir dağılımı eşitsizliğinde anahtar bir rolü olup olmadığının araştırılmasıdır. Kentsel nüfus ile gelir dağılımı arasındaki ilişkinin irdelenirken gelir, kentsel nüfus ve ticaret açıklığının, gelir dağılımında bir gösterge olan Gini katsayısı üzerindeki etkileri ARDL sınır testi ile belirlenmeye çalışılmıştır. Çalışmada elde edilen ampirik bulgular, ekonomik büyüme ve ticaret açıklığının gelir dağılımı üzerinde istatistiksel olarak anlamlı bir etkisinin olmadığını göstermektedir. Ancak, kentsel nüfus artışının Gini katsayısını artırmakta olduğu da çalışmanın bulguları arasında yer almaktadır. Dolayısıyla çalışmanın sonucunda, Türkiye için kentsel nüfusun gelir dağılımı eşitsizliğini daha da artırdığı sonucuna ulaşılmıştır.

## **2.KAVRAMSAL ÇERÇEVE: KENTLERDE NÜFUSUN ARTIŞI VE GELİR DAĞILIMI KAVRAMLARI**

Gelir dağılımındaki eşitsizlik, günümüzde toplumların karşı karşıya kaldığı en zorlu küresel ölçekteki sorunlardan birisini oluşturmaktadır. Küresel sorunların başlıcalarından birisi olarak gelir eşitsizliği sorununa hem gelişmiş hem de gelişmekte olan ülkelerin çözüm üretme çabası içerisinde oldukları önemli bir konuyu ifade etmektedir. Kentsel nüfusun gelir dağılımı üzerindeki etkisini belirlemeye çalışan bu çalışmada öncelikli olarak kentlerdeki nüfus artışı ve gelir dağılımı kavramsal olarak incelenmektedir.

### **2.1. Kentlerde Nüfus Artışı ve Kentleşme**

Günümüzde dünya nüfusu artarken, bu artışın kentlerde yoğunlaşarak gerçekleştiği bilinmektedir. Dünya nüfusunun yarısından fazlasının kentlerde yaşamakta olduğu günümüzde kentsel nüfusa bağlı olarak ortaya çıkan birtakım sorunlar yer almaktadır. Bu sorunlar, daha çok çevre sorunları bağlamında ele alınsa da çevre kirliliğinin yanında kentsel nüfus artışının sosyal, ekonomik, kültürel vb. birçok boyutları bulunmaktadır. BM nüfus projeksiyonuna göre yakın gelecekte kentsel nüfusun dünya nüfusuna oranı yaklaşık olarak %70 gibi bir orana sahip olacağı öngörüsü, günümüze kıyasla çok daha belirgin sorunları beraberinde getirecektir (United Nations

Department of Economic and Social Affairs, 2024). Bu sebeple Dünya’da halihazırda yaşanan aşırı yoksulluk, açlık ve yetersiz beslenme gibi önemli ve acil şekilde çözülmesi gereken durumların kontrol altına alınabilmesi için kentlerde nüfus artışı ile gelir dağılımındaki eşitsizlik kavramları birlikte düşünülmelidir. Kentsel nüfus artışının gelir dağılımı üzerindeki etkisi sadece olumsuz şekilde gerçekleşmemektedir. Kentleşmenin, kırsal alanda kaynakların kullanımında oluşan baskıyı azaltıcı etkiye sahip olması ya da kentlerden kırsal alana dönen göçmenlerin kentsel alanda edindikleri becerilerini kullanarak ekonomik faaliyetler üretmesi gibi durumlar, kentleşmenin gelir eşitsizliği durumunu azaltmadaki olumlu etkileri arasında yer almaktadır (Wan, vd., 2022: 5). Buradan hareketle gelir dağılımı ile kentsel nüfus artışı arasında bir ilişki olduğu bu sebeple bu iki kavramın birlikte değerlendirilmesi gerektiği anlaşılmaktadır.

## 2.2. Gelir Dağılımı Kavramı

Gelir ve gelirin yeniden dağılımı insanlık tarihi kadar eski bir olgudur (Godden, 2015: 51). Gelir dağılımı kavramının daha iyi açıklayabilmek için öncelikle gelirin tanımlanması gereklidir. Gelir, belirli bir dönem içerisinde elde edilen ekonomik faydaların bütünüdür (Sweeney, 1933: 323). Bu bütünün ortaya çıkışı gerek gerçek gerekse tüzel kişilerin üretimden tüketime kadar olan süreçte ekonomiye katılarak elde ettikleri ekonomik güç artışının parasal karşılığını ifade eden kıymetler olarak da tanımlanmıştır. Bu bağlamda gelir dağılımı ise gelirin ortaya çıktığı ilk andan itibaren önemli bir konu olarak yerini almıştır (Bayraklı, 2000). Bir ekonomide elde edilen toplam gelirin, geliri elde edenler arasında nasıl bölüştüğünü inceleyen gelir dağılımı, belirli unsurlara göre çeşitli sınıflara ayrılmaktadır. Bu sınıflandırma kişisel gelir dağılımı, fonksiyonel gelir dağılımı, bölgesel gelir dağılımı ve sektörel gelir dağılımından oluşan gelir dağılımı türlerinden meydana gelmektedir (Acar, 2015: 44-46). Fonksiyonel gelir dağılımı; üretim faktörlerinin milli gelirden aldıkları payı, bu faktörlerin üretime katılım fonksiyonuna göre ayırırken kişisel gelir dağılımı; milli gelirin o ülkedeki nüfus arasındaki paylaşımını ifade eder, sektörel gelir dağılımı; milli geliri, o ekonomideki üretim sektörlerine göre ayırırken bölgesel gelir dağılımı; milli gelirin bölgeler arasındaki dağılımını konu almaktadır (Kuştepelili ve Halaç, 2004: 5-7). Gelir dağılımında meydana gelen eşitsizliğin ölçümünde, çeşitli yöntemler kullanılmaktadır. Lorenz eğrisi, Gini katsayısı, Theil endeksi, Yüzdelerli gruplar katsayısı bu ölçüm yöntemlerinden başlıcaları arasındadır (Akın ve Aytun, 2018: 55). Gelir dağılımı ile kentleşme ilişkisi daha çok ekonomik büyüme ile ilişkilendirilerek incelenmektedir. Nitekim Kuznets, ekonomik büyüme ve gelir eşitsizliği arasında ters U şeklinde bir ilişki olduğu bulgusuna eriştiği çalışmasında ekonomik faaliyetlerin tarım sektöründen endüstri sektörüne geçişinde gelir dağılımı yapısının oluşmasında sanayileşme ve kentleşme olgularının sahip olduğu etkiden bahsetmektedir (Kuznets, 1955). Bu savunudan hareketle, kentleşmenin gelir eşitsizliği üzerindeki etkisinin incelenmesi önemli bir konuyu ifade etmekte olduğu gibi karar vericiler tarafından üretilecek ve uygulanacak politikaların belirlenmesinde de benzer şekilde önem taşımaktadır.

### 2.3. Literatür Araştırması

Kentleşme ile gelir dağılımı arasındaki ilişkiyi konu alan çalışmalar incelendiğinde literatürde hem teorik hem de ampirik çalışmaların yer aldığı görülmektedir. Kentleşme ile gelir dağılımı arasındaki ilişkiyi farklı yöntemlerle, modellerle ve değişkenlerle inceleyen çalışmaların genel anlamıyla ortak değişkenler olan kentleşme, ekonomik büyüme ve Gini katsayısı, literatürdeki çalışmaların benzer yönünü oluşturmaktadır (He ve Zhang, 2022; Sulemana, vd., 2019; Wan, vd., 2022; Buchholz, 2023). Bu çalışmanın odağının Türkiye’de gelir dağılımı ve kentleşme arasındaki ilişkinin belirlenmesine yönelik olduğu için literatürde çalışmanın konusuyla ilişkili çalışmalardan birkaçına yer verilmektedir.

**Tablo.1 Türkiye’de Gelir Dağılımı ve Kentleşmeye İlişkin Çalışmalardan Bazıları**

Yazarlar	Çalışmanın İçeriği
Keyifli, N. (2021)	Yeni Sanayileşen Ülkeler olan Brezilya, Çin, Endonezya, Filipinler, Malezya, Meksika, Tayland, Türkiye özelinde kentleşme ve gelir eşitsizliği ilişkisinin 2000-2018 dönemi için incelenmesidir.
Özsoy, D. (2024)	AB ülkeleri ve Türkiye’nin sosyal transferler öncesi ve sonrası gelir dağılımındaki değişimin boyutunun, gelir eşitsizliği ölçüm yöntemlerinden Gini Katsayısı üzerinden değerlendirilmesidir.
Keleş, R. (2010)	Kentleşmeyle birlikte yoksulluğun azalmadığı, hatta arttığına değinerek, gelir dağılımındaki artan dengesizliklerin oluşmasında, sanayileşme, yoksulluk emekçiyi göz ardı eden liberal politikalara karşı direnmenin önem taşıdığı vurgulanmaktadır.
Çetin, S. (2012)	Türkiye’de kentleşmedeki sorunlar ve gelir dağılımındaki uçurumların yanında göç, yoksulluk vb. dinamiklerin konut sorunu başta olmak üzere birçok sorunu ortaya çıkardığına vurgu yapılarak, politika önerileri ve çözümler sunulmuştur.
Yüce, M. (2002)	Türkiye’de toplum refahının sağlanması ve gelir dağılımının dengelenmesine yönelik kamu geliri ve harcamaları politikaları incelenerek öneriler sunulmaktadır.
Wan, vd., (2022)	Gelişmişlik düzeyi düşük olan ülkelerde kentleşme ile gelir dağılımı arasındaki ilişkiyi, mali önlemlerin uygulanabilirliği, kent-kır uçurumu ve eşitsizliğin oluşmasında kentsel-kırsal uçurumun ihmal edilmesinin çıktıları üzerinden açıklamaktadır.
He ve Zhang (2022)	Kentleşmenin dağılım etkisine ilişkin analitik bir çerçeveyi sağlamayı amaçladıkları çalışmada, Çin eyaletleri genelinde kentleşme ile gelir dağılımı arasındaki ters U ilişkisini irdelemektedir.
Sulemana, vd., (2019)	Sahra Altı Afrika’da kentleşme ve gelir eşitsizliğini inceledikleri çalışmalarında, bölgede kentleşme ile gelir eşitsizliği arasında pozitif yönlü bir ilişki olduğuna dair kanıtlar elde etmişlerdir.
Ha, vd., (2019)	Kentleşmenin gelir eşitsizliği üzerindeki etkisinin Vietnam ölçeğinde incelendiği çalışmalarında, kentleşmenin gelir eşitsizliğini azaltmada bir etkiye sahip olduğu sonucuna ulaşılmıştır.
Kanbur ve Zhuang (2013)	Kentleşmenin Asya’daki eşitsizliği nasıl etkilediğini inceleyen çalışma, Çin Halk Cumhuriyeti, Hindistan, Endonezya ve Filipinler’e ait veriler kullanılarak gerçekleştirilmiş olup, sonuçlar Çin Halk Cumhuriyeti hariç diğer ülkelerde kentleşmenin gelir dağılımı eşitsizliğini artırdığı yönündedir.

Kaynak: Tabloda yer alan çalışmalar, yazar tarafından incelenerek oluşturulmuştur.

### 3. YÖNTEM

Bu çalışma, 1992-2020 yılları arasında Türkiye’de kentleşme ve gelir dağılımı arasındaki ilişkinin incelenmesini amaçlamaktadır. Bu doğrultuda çalışmada ARLD sınır testinden yararlanılmaktadır.

#### 3.1. Veri Seti ve Model

1992-2020 yılları arasında Türkiye’de kentleşme ve gelir dağılımı arasındaki ilişkinin incelenmesini amaçlayan ve Shahbaz vd. (2014) çalışması referans alınarak çalışmada kurulan modele ilişkin temel denklem aşağıdaki gibidir:

$$gini = \beta_0 + \beta_1 gdp + \beta_2 urb + \beta_3 tra + \epsilon$$

temel denklemde yer alan değişkenlerden; gini gelir dağılımını, gdp (Gross Domestic Product Per Capita) kişi başına düşen milli geliri, urb (urbanization) kentleşme oranını ve tra (Trade (% of GDP)) ticaretin GSYİH’nin yüzdesini ifade etmektedir. Modele bağımlı değişken olarak dahil edilen gini değişkenini temsil eden Gini katsayısı verileri, Solt (2020) tarafından yayınlanan Standartlaştırılmış Dünya Gelir Eşitsizliği Veritabanı (SWIID-Standardized World Income Inequality Database)’ndan; bağımsız değişkenlerin tümüne ait veriler ise Dünya Bankası’na ait veri tabanından alınmıştır (World Bank, 2024).

**Tablo.2. Ampirik Modelde Yer Alan Değişkenler**

Değişkenler	Değişkenin Kısaltması	Veri Tabanı
GINI	gini	SWIID-Standardized World Income Inequality Database
Gross Domestic Product Per Capita (milli gelir)	gdp	World Bank
Urbanization (kentleşme)	urb	World Bank
Trade (% of GDP) (ticari açıklık)	tra	World Bank

#### 3.2. ARDL Sınır Testi

Ekonometrik analiz yöntemleri arasında tek bir ülkenin incelenmekte olduğu zaman serisi analizlerinde, çeşitli eşbütünleşme yöntemleri kullanılmaktadır. Bu yöntemlerden birisi olarak geliştirilen ARDL sınır testi, değişkenlerin I (2) olmaları dışındaki tüm durumlarda kullanılabilir (Pesaran vd., 2001). Bu yöntemde bağımlı değişkenin farkta durağan olması gerekmektedir. Bunun dışındaki durumlarda değişkenlerin aynı seviyede durağan olma şartını gerektirmeyen bu yöntem, aynı zamanda sınırlı sayıda gözlem içeren veriler için de güvenilir sonuçlar vermektedir (Doru ve Düşünceli, 2021: 45).

### 4. BULGULAR

#### 4.1. Birim Kök Testi Sonuçları

Kentleşmenin gelir eşitsizliği üzerine etkilerinin incelenmesi amacıyla oluşturulan modelde ilişkin yapılan analizlerde Eviews 9 paket programı kullanılmıştır. Modele ilişkin yapılacak analizler için öncelikle değişkenlerin durağanlık sınıması

yapılmıştır. Durağanlık sınaması için ADF (Augmented Dickey-Fuller) birim kök testi yapılmıştır. Yapılan birim kök testine ilişkin sonuçlar aşağıdaki tabloda gösterilmektedir.

**Tablo.3 Birim Kök Testi Sonuçları**

Değişkenler	Düzy Değerleri I(0)	Fark Değerleri I(1)
<b>gini</b>	0.1360	0.0000***
<b>gdp</b>	0.9608	0.0001***
<b>urb</b>	0.1376	0.0008***
<b>tra</b>	0.0232	0.0006***

Not: \*, \*\* ve \*\*\* sırasıyla %10, %5 ve %1 düzeyinde istatistiki olarak anlamlılığı ifade etmektedir.

ADF birim kök testi sonuçlarına göre bağımlı değişken gini'nin, bağımsız değişken gdp ve urb değişkenleri fark değerinde birim kök içerdiği ve fark değerinde durağan olduğu ve bağımsız değişken olan tra değişkeni düzey değerinde durağan olduğu sonucuna ulaşılmıştır. Birim kök testi sonucunda bağımlı değişkenin farkta durağan olmasından ve diğer değişkenlerin de farklı düzey değerlerinde durağan olmasından hareketle ARDL (Autoregressive Distributed Lag Yöntemi) sınır testi uygulanmıştır.

#### 4.2. ARDL Sonuçları

**Tablo.4. ARDL Sınır Testi Sonuçları**

Model	Uygun Gecikme Uzunluğu	F-istatistiği
gini=f(urb,gdp,tra)	(2,0,0,0)	5.749782
<b>Kritik Değerler</b>	<b>Düzy Değerleri I(0)</b>	<b>Fark Değerleri I(1)</b>
<b>%10</b>	2.97	3.74
<b>%5</b>	3.38	4.23
<b>%2.5</b>	3.8	4.68
<b>%1</b>	4.3	5.23

Tablo 4'te değişkenler arasında eşbütünleşme ilişkisinin tespiti için ARDL sınır testi yapılmıştır. Kurulan modelde temel hipotez olan  $H_0$  hipotezi eşbütünleşme ilişkisi yoktur şeklinde kurulmuştur. Hesaplanan F istatistiği değeri 5.749782 olup, I(0) ve I(1) kritik değerlerinden büyüktür. Bu durumda F istatistiği üst kritik değerlerinin (%1, %2,5 %5, %10) üzerinde olduğundan eşbütünleşme ilişkisi vardır ve temel hipotez olan  $H_0$  hipotezi reddedilir. Bir başka ifade ile değişkenler arasında %1 anlamlılık düzeyinde uzun dönemli bir ilişki vardır.



**Tablo.5. Katsayı Sonuçları**

Seçilen ARDL Modeli (2, 0,0,0)

**Kısa Dönem Katsayı**

Değişkenler	Katsayı	Std.Sapma	t-istatistiği	Olasılık Değeri
<b>D(GDP)</b>	-0.089578	0.067333	-1.330375	0.1970
<b>D(URB)</b>	-4.707548	3.288181	-1.431657	0.1663
<b>D(TRA)</b>	0.011659	0.029873	0.390283	0.7001
<b>C</b>	28.627643	6.445360	4.441589	0.0002
<b>CointEq(-1)</b>	-1.419264	0.320301	-4.431033	0.0002***

**Uzun Dönem Katsayı**

Değişkenler	Katsayı	Std.Sapma	t-istatistiği	Olasılık Değeri
<b>GDP</b>	-0.037174	0.041175	-0.902835	0.3764
<b>URB</b>	-3.897159	0.782307	-4.981622	0.0001***
<b>TRA</b>	-0.012529	0.022531	-0.556059	0.5838

Not: \*, \*\* ve \*\*\* sırasıyla %10, %5 ve %1 düzeyinde istatistiki olarak anlamlılığı ifade etmektedir.

Değişkenler arasında kısa ve uzun dönemli ilişkilerin incelenmesi için yapılan analiz sonucunda kısa dönemde bağımsız değişkenlerin bağımlı değişken üzerinde istatistiki olarak anlamlı bir etkisinin olmadığı sonucuna ulaşılmıştır. Uzun döneme ilişkin sonuçlar incelendiğinde ekonomik büyüme ve ticari dışa açıklık gelir dağılımı üzerinde istatistiksel olarak anlamlı bir etkisi olmadığı ancak kentsel nüfus artışının gelir eşitsizliğini artırıcı etkiye sahip olduğu sonucuna ulaşılmıştır. Bu sonuca göre kentleşmenin özellikle büyük şehir ölçeğinde oluşması ekonomik faaliyetlerin de daha çok kent ölçeğinde ön planda tutulmasının başta kentsel ölçekte zaman içinde de bölgesel düzeyde ekonomik kalkınma düzeylerinde farklılıkların olmasına ve gelir dağılımında adaletsizliğe yol açacaktır. Tüm bu sorunlar gelir eşitsizliğinin beraberinde demografik, sosyal ve çevresel birçok olumsuz etkiyi de beraberinde getirecektir. Analiz sonucunda CointEq(-1) değerinin prob değeri 0.0002 olarak tespit edilmiş olup, istatistiki olarak anlamlı olduğunu ve hata düzeltme katsayısı düzgün çalıştığını ifade etmektedir. Sonuca göre modele gelecek şokların etkisi yaklaşık 5 dönem sonra ortadan kalkacaktır.

### 4.3. Varsayım Testi Sonuçları

**Tablo.6. Varsayım Testi Sonuçları**

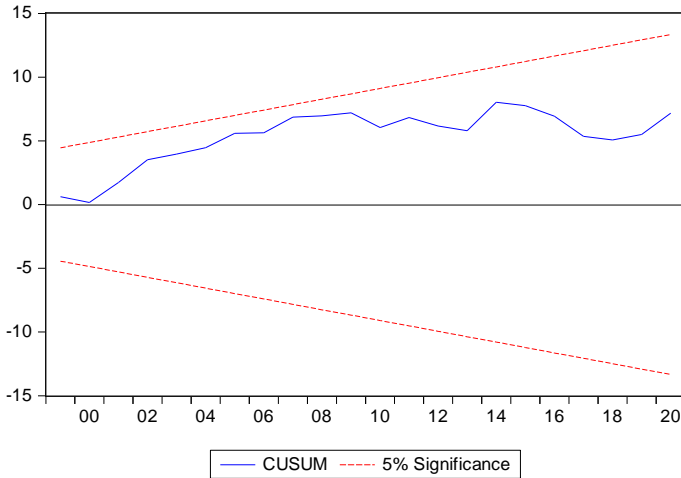
Tanımsal Testler	F-istatistiği	Olasılık Değeri
<b>LM Test</b>	1.232373	0.3415
<b>ARCH</b>	0.553214	0.4637
<b>Jargue-Bera</b>	0.538956	0.763778
<b>RAMSEY</b>	0.726590	0.4036
<b>CUSUM</b>	İSTİKRARLI	
<b>CUSUMQ</b>	İSTİKRARLI	

Kurulan ampirik modelin güvenilirliğinin sınanması için yapılan varsayım testleri yapılmıştır. Elde edilen varsayım testi sonuçları modelin doğru fonksiyonel forma göre oluşturulduğunu ortaya koymaktadır. Elde edilen sonuçlar şu şekildedir:

- Model için hata terimi normal dağılıma sahiptir.
- Modelde değişen varyans problemi olmadığını yoktur.
- Modelde otokorelasyon sorunu yoktur.
- Modelde bir spesifikasyon hatası yoktur.

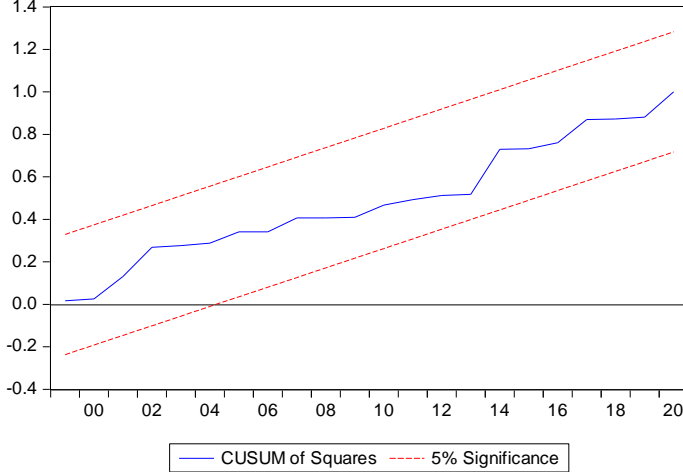
### 4.4. Cusum ve Cusumq Test Sonuçları

**Grafik.1. Cusum Katsayı İstikrar Testi Sonuçları**



Grafik 1’de kesikli çizgiler %95 güven sınırlarını ifade etmektedir. CUSUM grafiği incelendiğinde parametre tahmini %95 güven sınırlarında olduğundan parametre tahmin istikrar koşulu sağlanmıştır.

### Grafik.2. Cusumq Katsayı İstikrar Testi Sonuçları



Grafik 2’de CUSUM of Squares grafiği incelendiğinde parametre tahmini %95 güven sınırlarında olduğundan parametre tahmin istikrar koşulu sağlanmıştır.

### 4.5. Toda-Yamamoto Nedensellik Testi

Tablo.7. Toda-Yamamoto Nedensellik Testi Sonuçları

Değişkenler	İstatistik Değeri	Olasılık Değeri	d	Sonuç
Gdp'den Gini'ye	0.570225	0.9032	3	Nedensellik yoktur.
Urb'den Gini'ye	7.004348	0.0718*	3	Nedensellik vardır.
Tra'dan Gini'ye	1.819807	0.6106	3	Nedensellik yoktur
Gini'den Gdp'ye	6.431825	0.0924*	3	Nedensellik vardır.
Urb'den Gdp'ye	11.34154	0.0100*	3	Nedensellik vardır.
Tra'dan Gdp'ye	2.014220	0.5695	3	Nedensellik yoktur.
Gini'den Urb'ye	9.377111	0.0247*	3	Nedensellik vardır.
Gdp'den Urb'ye	5.081175	0.1659	3	Nedensellik yoktur.

<b>Tra'dan Urb'ye</b>	4.947432	0.1757	3	Nedensellik yoktur.
<b>Gini'den Tra'ya</b>	4.199801	0.2407	3	Nedensellik yoktur.
<b>Gdp'den Tra'ya</b>	3.007101	0.3905	3	Nedensellik yoktur.
<b>Urb'den Tra'ya</b>	6.070394	0.1082	3	Nedensellik yoktur.

Not: \*, \*\* ve \*\*\* sırasıyla %10, %5 ve %1 düzeyinde istatistiki olarak anlamlılığı ifade etmektedir

Not 2: Temelde VAR analizine dayanan Toda-Yamamoto nedensellik testi, farklı düzey değerlerinde durağan olan değişkenler arasındaki nedenselliğin tespiti için uygulanmaktadır (Toda ve Yamamoto, 1995).

Çalışmada uygulanan Toda-Yamamoto nedensellik testi sonuçları, Tablo 7'de yer almaktadır. Uygun gecikme uzunluğunun 3 olarak tespit edildiği nedensellik sonuçları, kentleşme oranı ile gelir eşitsizliği arasında, gelir eşitsizliği ile ekonomik büyüme arasında ve kentleşme oranıyla ekonomik büyüme arasında nedensellik ilişkisi olduğunu göstermektedir. Aynı zamanda olasılık değerleri de istatistiksel olarak anlamlıdır.

## 5. TARTIŞMA

Çalışmada gerçekleştirilen ekonometrik analiz sonucunda elde edilen ve değişkenler arasında kısa ve uzun dönemli ilişkilerin incelenmesine yönelik bulgular; öncelikli olarak kısa dönemde bağımsız değişkenlerin, bağımlı değişken üzerinde istatistiki olarak anlamlı bir etkisinin olmadığını göstermektedir. Uzun dönemde bağımsız değişkenlerin bağımlı değişken üzerindeki etkisinin incelendiği kısımda elde edilen bulgular, ekonomik büyüme ve ticari dışa açıklık gelir dağılımı üzerinde istatistiksel olarak anlamlı bir etkisi olmadığı ancak kentsel nüfus artışının gelir eşitsizliğini arttırıcı etkiye sahip olduğu yönündedir. Ortaya çıkan sonuçlar doğrultusunda, kentleşmenin özellikle büyük şehir ölçeğinde oluşması ve gelişim göstermesi, ekonomik faaliyetlerin de daha çok kent ölçeğinde konuşlanacağını beraberinde getirecektir. Gelinen durumda ekonomik kalkınma noktasında bölgesel düzeyde farklılıklar oluşacağı için ortaya çıkan bu farklılıklar gelir dağılımında eşitsizlik durumunu ortaya çıkaracaktır. Bir başka ifadeyle kentleşme ile gelişim gösteren ekonomik büyüme ülkenin geneline eşit şekilde dağılmayıp kentleşmenin etkisinde dağılım gösterdiğinden ortaya çıkan durum gelir dağılımı eşitsizliğinin yanında demografik, sosyal ve çevresel birçok olumsuz etkiyi de beraberinde getirecektir. Bu sebeple kalkınma planlarının hazırlanması, strateji belgelerinin oluşturulması ve politika üretim süreçleri gibi birçok adımda kentleşmenin gelir dağılımı eşitsizliği üzerindeki etkililerini göz önünde bulundurularak, ortaya çıkan olumsuz etkileri azaltıcı politikaların üretilmesi ve çözümlerin geliştirilmesi önem taşımaktadır.

## SONUÇ

Gelir dağılımı eşitsizliği, ülkelerin temel problemleri arasında yer alan önemli bir konuyu ifade etmektedir. Gelir dağılımındaki eşitsizliğine neden olan faktörlerin belirlenmesi ve buna yönelik politikaların üretilmesi bu yönüyle büyük önem

taşımaktadır. Gelir dağılımındaki eşitsizliğin nedenleri arasında birçok faktör yer alsa da Dünya nüfusunun halihazırda yarıdan fazlasının kentlerde yaşamakta olduğu ve yakın gelecekte bu sayının giderek artacağı öngörüsü, gelir dağılımı ile kentleşme arasındaki ilişkinin incelenmesini kaçınılmaz hale getirmiştir. Gelir dağılımı ile kentleşme arasındaki çok boyutlu ilişki kimi zaman lehe kimi zaman aleyhe sonuçlar vermiştir. Bu durumun ortaya çıkmasında olumlu ve olumsuz etkiye bağlı olarak iki sonuç ortaya çıkmaktadır. Bunlardan ilki; kentleşmenin beraberinde getirmiş olduğu istihdam olanakları, yüksek ücretler, ekonomik ve sosyal anlamdaki kentin çekici faktörlerinin yer aldığı fırsatların olumlu etkisidir. Diğer ise yüksek gelirli işler için gerekli olan nitelikli insan kaynağının dışında kalarak gelirden az düzeyde pay alarak gelir eşitsizliği durumuyla karşı karşıya kalan bireylerin maruz kaldığı olumsuz etkidir. Kentlerde günlük yaşamdaki ihtiyaçları karşılamak için gerekli olan gelir ile kent yaşamında belirgin olarak yer alan yüksek yaşam maliyetleri, gelir dağılımındaki eşitsizliği artırdığı gibi barınma, beslenme, eğitim, sağlık gibi temel ihtiyaçların karşılanması noktasında düşük ücretli kesimi dezavantajlı durumda bırakmıştır. Düzenli kentleşme, altyapıda yetersizlik, göç sorunu, sosyal imkanlar olan eğitim, sağlık vb. imkanlara erişim noktasındaki fırsat eşitsizliği vb. birçok sorunla mücadele eden gelişmekte olan ülkeler için gelir dağılımı eşitsizliği daha önemli bir sorun olarak yer almaktadır. Bu nedenle Türkiye'nin de içinde bulunduğu gelişmekte olan ülkeler, gelir dağılımı eşitsizliğine ve gelir dağılımı eşitsizliği sonucunda ortaya çıkan sorunların çözümü için etkin ve kapsayıcı politikalar geliştirmelidirler.

Türkiye'de kentleşme ile gelir dağılımı arasındaki ilişkiyi 1992-2020 yılları için inceleyen bu çalışmada, genel olarak ekonomik büyüme ve ticari dışa açıklık gelir dağılımı üzerinde istatistiksel olarak anlamlı bir etkiye sahip olmazken, kentsel nüfus artışı Gini katsayısını artırmakta olduğu sonucunu ortaya koymaktadır. Bu da Türkiye için kentleşmenin gelir dağılımı eşitsizliğini artırdığı anlamına gelmektedir. Türkiye'de kentleşmenin gelir dağılımı eşitsizliğini artırmasına bağlı olarak ortaya çıkan sorunların çözümü önemlidir. Bu sorunun çözülmesi için gelir eşitsizliğini azaltıcı politikaların üretilmesi gereklidir. Aynı zamanda gelir eşitsizliğinin çözümüne yönelik politikalar, kentleşme kavramıyla birlikte düşünülmelidir. Diğer bir ifadeyle kentleşme ve gelir dağılımı arasındaki ilişkiye bağlı olarak ortaya çıkan sorunlara yönelik politikalar üretilmeli ve çözümler geliştirilmelidir. Bu bağlamda üretilen politikaların kapsayıcı ve etkin politikalar olabilmesi için çalışma bulgularından hareketle sunulacak öneriler;

\*kentleşmenin gelir dağılımı üzerindeki olumsuz etkilerinin azaltılması için ülkede gerçekleştirilen ekonomik faaliyetlerin kentlerin tümüne yayılarak bölgeler arasındaki eşitsizliğin ortadan kaldırılması,

\*ekonomik büyümenin eşit şekilde sağlanabilmesi için görece az gelişmiş kentlerin potansiyellerinin geliştirilmesi,

\*kentlerde ve kentler arasında fırsat eşitliğinin sağlanması gibi durumlara bağlı olarak gerçekleştirilmelidir. Dolayısıyla gelir dağılımı eşitsizliğine neden olan faktörlerden birisi olarak kentleşmenin olumsuz etkilerini azaltmaya yönelik önlemler, gelir eşitsizliği sorununun çözümüne de katkı sağlayacaktır. Bunun yanında nüfusun yoğun olduğu kentlerde plansız kentleşme, işsizlik, vb. sorunlara bağlı olarak meydana gelen baskının azaltılmasında da pay sahibi olacaktır. Sonuç olarak,

Türkiye’de 1992-2020 yılları arasındaki dönem için kentleşmenin gelir dağılımı üzerindeki etkilerini tespit eden bu çalışmanın elde etmiş olduğu Türkiye’de kentleşmenin gelir dağılımı eşitsizliğini artırdığına ilişkin gerçek, çözüm üretilmesi ve üzerine etkin politikalar üretilmesi gereken önemli bir sorunu oluşturmaktadır.

## **THE RELATIONSHIP BETWEEN URBANIZATION AND INCOME DISTRIBUTION: A STUDY IN TURKEY**

### **1. INTRODUCTION**

Income distribution is an important subject that many disciplines in social sciences, especially economics, work on. Income distribution is an economic indicator used to determine the level of development of countries. In addition, income distribution is effective in establishing peace, prosperity and development of people living in a country. The concept of urbanization is at least as old as income distribution. Especially the increasing world population and the increase in the population by concentrating in cities reinforce the importance of urbanization. Studies examining the relationship between these two concepts, which have become even more important at the point where the world conjuncture has reached, have an important place in the literature. Considering the decreasing natural resources in the face of the increasing population in the world, the results of the relationship between urbanization and income distribution constitute one of the important problems that cities seek solutions to. This situation is also reflected in the studies examining the relationship between urbanization and income distribution in the literature. When the literature is examined, it is seen that there are studies examining the positive and negative effects of urban population on income distribution. Studies in the literature show that urbanization sometimes increases economic growth and prosperity while sometimes increases income inequality. The emergence of these findings is influenced by many factors such as social, economic, administrative, demographic, etc. that regulate the relationship between income distribution and urbanization. The subject and scope of this study is to examine the relationship between urbanization and income distribution in Turkey.

### **2. METHODS**

In the method section of the study, ARDL bounds test, an econometric analysis method, was used. In the econometric model of the study, the Gini coefficient, one of the main income distribution measurement methods, is included as a dependent variable. The data of the variables in the econometric model are located in the World Bank and SWIID databases. Therefore, the data were collected and analyzed by using these open access databases. In this study conducted on Turkey, the relationship between urbanization and income distribution was tried to be determined as a result of the analysis of the data belonging to this country..

### **3. RESULTS**

According to the ADF unit root test results, it was concluded that the dependent variable gini, the independent variables gdp and urb variables contained a unit root in the difference value and were stationary in the difference value, and the independent

variable tra was stationary in the level value. As a result of the unit root test, the dependent variable was stationary in the difference and the other variables were stationary in different level values, and the ARDL (Autoregressive Distributed Lag Method) bounds test was applied. ARDL bounds test was performed to determine the cointegration relationship between the variables. In the established model, the basic hypothesis H0 hypothesis was established as there is no cointegration relationship. The calculated F statistic value is 5.749782 and is greater than the critical values of I(0) and I(1). In this case, since the F statistic is above the upper critical values (1%, 2.5%, 5%, 10%), there is a cointegration relationship and the basic hypothesis H0 hypothesis is rejected. In other words, there is a long-term relationship between the variables at a 1% significance level.

#### 4. DISCUSSION

The findings obtained as a result of the econometric analysis carried out in the study and the examination of short and long-term relationships between variables; primarily show that in the short term, independent variables do not have a statistically significant effect on the dependent variable. The findings obtained in the section examining the effect of independent variables on the dependent variable in the long term indicate that economic growth and trade openness do not have a statistically significant effect on income distribution, but urban population growth has an increasing effect on income inequality. Since economic growth that develops with urbanization is not distributed equally throughout the country but is distributed under the influence of urbanization, the resulting situation will bring many negative demographic, social and environmental effects in addition to income distribution inequality. For this reason, while producing solutions for inequality in income distribution, policy makers should pay attention to the effect of urbanization on income distribution. And they should implement their solutions and policies depending on the effect of urbanization on income distribution.

#### CONCLUSION

The findings of the econometric research conducted in the study show that; first of all, it was seen that economic growth and trade openness did not have a statistically significant effect on income distribution. However, it was also found that urban population growth increased the Gini coefficient, which is an indicator of income distribution inequality. As a result, it was determined in the study that the phenomenon of urbanization in Turkey further increased income distribution inequality.

#### KAYNAKÇA

- Acar, İ. (2015). Türkiye'de Gelir Dağılımı. *Emek ve Toplum Hak-İş Uluslararası Emek ve Toplum Dergisi*, 4(8), 42-59.
- Akın, C. S., ve Aytun, C. (2018). Gelir Dağılımının Makroekonomik Belirleyicileri: Türkiye Örneği. *Mustafa Kemal Üniversitesi Sosyal Bilimler Enstitüsü Dergisi*, 15(42), 52-81.
- Atkinson, A.B. ve Bourguignon, F. (2001). *Income Distribution*, Editor(s): Neil J. Smelser, Paul B. Baltes, International Encyclopedia of the Social and Behavioral Sciences, Pergamon, 7265-7271.

- Buchholz, M. (2023). Does urbanization increase inequality? Race, gender, and the urban wage premium. *Journal of Urban Affairs*, 1–19.
- Çetin, S. (2012). Kalkınmada Kentleşme Ve Konut Politikalarının Önemi. *Hukuk ve İktisat Araştırmaları Dergisi*, 4(1), 293-304.
- Doru, Ö., ve Düşünceli, F. (2021). Türkiye’de Ticari Dışa Açıklık ve Enflasyon İlişkisi: Ardl Sınır Testi ve Nedensellik Analizi. *Kafkas Üniversitesi İktisadi ve İdari Bilimler Fakültesi Dergisi*, 12(23), 37-54. <https://doi.org/10.36543/kauibfd.2021.003>
- Giddens, A. (1993). *Sosyoloji: Eleştirel Bir Yaklaşım*, İhtar Yayıncılık, İstanbul.
- Godden, C. (2015). *Economic History. International Encyclopedia of the Social and Behavioral Sciences*, 51–54. doi:10.1016/b978-0-08-097086-8.62109-8
- Ha, N. M., Le, N. D., ve Trung-Kien, P. (2019). The Impact of Urbanization on Income Inequality: A Study in Vietnam. *Journal of Risk and Financial Management*, 12(3), 146. <https://doi.org/10.3390/jrfm12030146>
- He, L., ve Zhang, X. (2022). The distribution effect of urbanization: Theoretical deduction and evidence from China. *Habitat International*, (123), 102544.
- Heshmati, A. (2004). The World Distribution of Income and Income Inequality. *IZA Institute of Labor Economics Discussion Paper Series*.
- Kanbur, R., ve Zhuang, J. (2013). Urbanization and Inequality in Asia. *Asian Development Review*, 30, 131-147.
- Keyifli, N. (2021). Kentleşme ile Gelir Eşitsizliği Arasındaki İlişki: Bootstrap Panel Granger Nedensellik Analizi. *Uluslararası İktisadi ve İdari İncelemeler Dergisi* (30), 211-228. <https://doi.org/10.18092/ulikidince.748025>
- Keleş, R. (2010). Türkiye’de Kentleşme Kime Ne Kazandırıyor?, *İdeal Kent*, 1(1), 28-31.
- Kozulj, R. (2019). Chapter 2. Modernization, urbanization and economic growth. *How to achieve the welfare state in the twenty-first century*.
- Kuştepelı, Y. R., ve Halaç, U., (2004). Türkiye’de Genel Gelir Dağılımının Analizi ve İyileştirilmesi. *Dokuz Eylül Üniversitesi Sosyal Bilimler Enstitüsü Dergisi*, 6(4), 143-160.
- Kuznets, S. (1955) Economic Growth And Income Inequality. *American Economic Review*, 45: 1–28.
- Özsoy, D. (2024). Türkiye’de Gelir Dağılımı Çalışmaları ve Gelir Dağılımında Sosyal Transferlerin Etkisinin Türkiye ve Avrupa Birliği Karşılaştırması. *Bingöl Üniversitesi Sosyal Bilimler Enstitüsü Dergisi* (27), 356-372. <https://doi.org/10.29029/busbed.1393920>
- Pesaran, M. H., Shin, Y., ve Smith, R. P. (2001). Bounds testing approaches to the analysis of level relationships. *Journal of Applied Econometrics*, 16(3), 289-326.
- Shahbaz, M., Loganathan, N., Tiwari, A. K., ve Sherafatian-Jahromi, R. (2014). Financial Development and Income Inequality: Is There Any Financial Kuznets Curve in Iran?. *Social Indicators Research*, 124(2), 357-382.
- Sweeney, H. W. (1933). Income. *The Accounting Review*, 8(4), 323–335. <http://www.jstor.org/stable/238150>



- Solt, F. (2020). "Measuring Income Inequality Across Countries and Over Time: The Standardized World Income Inequality Database." *Social Science Quarterly* 101(3):1183-1199. SWIID Version 9.8, December 2024.
- Sulemana, I., Nketiah-Amponsah, E., Codjoe, E.A., ve Andoh, J.A. (2019). Urbanization and income inequality in Sub-Saharan Africa. *Sustainable Cities and Society*, (48), 101544.
- Toda, H. Y. ve Yamamoto, T., (1995), Statistical Inference in Vector Autoregressions with Possibly Integrated Processes, *Jornal of Econometrics*, 66, 225-250.
- United Nations (2015). Sustainable Develeopment Goals/The 17 Goals, <https://sdgs.un.org/goals>, Erişim Tarihi: 13.11.2024.
- United Nations Department of Economic and Social Affairs (2024). 68% of the world population projected to live in urban areas by 2050, says UN, <https://www.un.org/uk/desa/68-world-population-projected-live-urban-areas-2050-says-un>, Erişim Tarihi: 13.11.2024.
- Wan, G., Zhang, X., ve Zhao, M. (2022). Urbanization can help reduce income inequality. *npj Urban Sustainability*, 2, 1-8.
- World Bank (2024). World Bank Open Data, <https://data.worldbank.org/>, Erişim Tarihi: 11.10.2024.
- Yüce, M. (2002). Türkiye’de Gelir Dağılımı Bozukluğunun İzlenen Kamu Gelir ve Harcama Politikaları ile Bağlantısı, *Bilig*, 23:1-38.