

# AMİSOS NEKROPOLÜNDEN YERALTI KAYA MEZARI ÖRNEKLERİ VE MEZAR BULUNTULARININ DEĞERLENDİRİLMESİ

## EVALUATION OF UNDERGROUND ROCK TOMB SAMPLES AND TOMB FINDINGS FROM AMISOS NECROPOLI

Orhan Alper Şirin \*

### Öz

Miletoslular tarafından kolonize edilen Amisos'un ilk temelleri, MÖ 6. yüzyılın ortalarında atılmaya başlanmıştır. Antik kent, ilkin günümüzde Çakalca-Karadoğan Höyüğü olarak adlandırılan yerde nekropol alanıyla birlikte oluşmaya başlamış, MÖ 437'de ise Atinalı kolonistler buranın kuş uçuşu 9 km doğusunda kentin ikinci yerleşim alanını Toraman Tepe'de meydana getirmiş ve zamanla kentin merkezi buraya doğru kaymıştır. Bu ikinci merkez alanında ticari ve siyasi olarak güçlenen kent, bugün bilinen nekropol alanıyla birlikte Bizans Dönemi'ne kadar varlığını sürdürmüştür. Akropolü çevreleyen Cedit, Liman, Kadifekale ve Selahiye mahallelerini, akropolün kuzeybatı ve batı yönünde yer alan Karasamsun, Baruthane ve Kalkanca mahallelerini içine alan nekropolde, en yoğun karşılaşılan mezar tipi olarak, yeraltı kaya mezarları karşımıza çıkmaktadır. Antik kaynaklar dışında kente dair elle tutulur veriler sunan en önemli kaynak, nekropol alanındaki mezarlar ve mezar buluntuları olmuştur. Bu çalışmada da kentin nekropolünde açığa çıkan Geç Hellenistik Dönem ve Roma İmparatorluk Dönemi'nde kullanılan dört farklı yeraltı kaya mezarına yer verilmiştir. Mezar yapılarına değinilerek ve mezarda ele geçen buluntuların kataloğu yapılarak mezarlar, kentteki benzer örnekler ile analogi odaklı değerlendirilip tarihlendirilmeye çalışılmıştır. Mezar buluntuları skalasını zenginleştiren pişmiş toprak, gümüş, demir ve bronzdan yapılmış çeşitli buluntular, kent için önemli arkeolojik veriler sunmaktadır.

**Anahtar Kelimeler:** *Amisos, Yeraltı Kaya Mezarı, Mezar Buluntuları, Hellenistik Dönem, Roma İmparatorluk Dönemi*

---

\*(MA), Samsun Müze Müdürlüğü, Samsun/TÜRKİYE, [alpersirin84@gmail.com](mailto:alpersirin84@gmail.com), ORCID ID: 0000-0002-3773-939X (Makale Gönderim Tarihi: 03.01.2025, Makale Kabul Tarihi: 15.03.2025).

### ***Abstract***

The first foundations of Amisos, which was colonized by the Milesians, began in the mid-6th century BC. The ancient city first began to form with a necropolis area in the place known today as Çakalca-Karadoğan Mound, and the Athenian colonists who came here in 437 BC established the city's second settlement area on Toraman Hill, 9 km east of here as the crow flies, and over time the city's center shifted to this area. The city, which grew stronger commercially and politically in this second center, continued its existence with the necropolis area known today until the Byzantine Period. Underground rock tombs are the most common grave type in the necropolis, which includes Cedit, Liman, Kadifekale, and Selahiye neighborhoods surrounding the acropolis, and Karasamsun, Baruthane, and Kalkanca neighborhoods located in the northwest and west of the acropolis. Apart from ancient sources, the most important source providing tangible data about the city was the tombs and grave findings in the necropolis area. In this study, four different underground rock tombs used during the Late Hellenistic Period and the Roman Imperial Period, unearthed in the city's necropolis, are included. By referring to the grave structures and cataloging the findings found in the graves, the graves were evaluated and dated based on analogy with similar examples in the city. Various findings made of terracotta, silver, iron and bronze, which enrich the scale of grave findings, provide important archaeological data for the city. By touching on the tomb structures, the findings unearthed in the tomb were catalogued, and an attempt was made to date them by evaluating them based on analogy with similar examples in the city. Various findings made of terracotta, silver, iron and bronze, which enrich the scale of grave findings, provide important archaeological data for the city.

***Keywords:*** *Amisos, Underground Rock Tomb, Tomb Findings, Hellenistic Period, Roman Imperial Period*

### **Giriş**

Miletoslu kolonistlerce kurulan Amisos kentinin temelleri ilk olarak, MÖ 6. yüzyılın ortalarında Çakalca-Karadoğan Höyüğü olarak anılan bölgede atılmaya başlanmıştır (Şirin ve Kolağasıoğlu, 2016: 37-38). Antik kaynaklar ve arkeolojik kanıtlar, kent MÖ 564 yılında kurulmuş olduğunu gösterir (Atasoy, 1997: 36; Korenjak, 2003: 112; Keskin, 2005: 20, 23; Tsetschladze, 2010: 80; Şirin, 2024a: 84). Ancak bu kuruluş aşamasına kolonistlerle birlikte yerli halkın varlığını da eklemek gerekir (Şirin, 2024a: 80-84). Bu dönemde

yerli halk, Akalan olarak adlandırılan kale ve yerleşiminde (Çakalca-Karadoğan Höyüğü'nün kuş uçuşu 12 km güneyi) iskân ediyor olmalıdır (Şirin, 2024a: 80). Akalan Kalesi'nde Arkaik Dönem'e ait İonia menşeli buluntuların varlığı (Akerström, 1966: 122-133; Akerström, 1978: 319-327), yerli halkın Miletoslu kolonistlerce olan ilişkilerini desteklemektedir. Ayrıca, kalede Demir Çağı'na ait yerel kapların yoğun olarak gözlemlenmesi, burada doğrudan bir kolonizasyon olmadığını gösterirken (Yılmaz, 2025: 294), yerli halkın yerleşim yerine de ışık tutmaktadır.

MÖ 546'da Perslerin eline geçen Küçük Asya'nın kuzeyinin Kappadokia satraplarına katılmasıyla bölgedeki egemen yapı değişmiş ve bu durum, kent sınırlarının genişlemesine ve demografik yapısının değişmesine neden olmuştur. Kent kurulup gelişmeye başladığında ilk temellerinin atıldığı, Çakalca-Karadoğan Höyüğü'nün kuş uçuşu 9 km doğusunda bulunan Toraman Tepe ve çevresine MÖ 437 yılında Atinalı kolonistler yerleşmeye başlamıştır. Bu dönemde Atinalılar tarafından kent adı "Peiraieos" olarak değiştirilmiş ve yeni bir yerleşim alanı oluşmuş, zamanla her iki lokalizasyondaki yerleşim alanı kentin teritoryumuna dâhil olmuştur (Şirin, 2024a: 84).

Büyük İskender'in on yıl süren egemenliği boyunca MÖ 323'e dek bağımsız bir kent olan Amisos, İskender'in ölümüyle tekrar Pontos egemenliğine girmiştir. Pontos Kralı I. Mithradates'in yerine geçen oğlu Ariobarzanes (MÖ 266/265-250) tarafından krallığa dâhil edilen Amisos, bir süre sonra ticari ve siyasi açıdan önemli bir konuma ulaşmıştır (Keskin, 2005: 26; Arslan, 2007: 58). Kent, en zengin dönemini ise VI. Mithradates'in (MÖ 120-63) krallığın başına geçmesiyle yaşamıştır. Ancak, MÖ 1. yüzyıl içerisinde VI. Mithradates ile Roma İmparatorluğu arasında uzun yıllar süren üç kapsamlı savaş, krallığın sonunu hızlandırmıştır. Bu savaşlar sonunda Amisos, MÖ 47 yılında Caesar tarafından bağımsızlığa kavuşturulmuş, MÖ 36 yılında Antonius tarafından tiran Straton adında zalim bir komutanın vali olarak atanmasıyla bir bakıma cezalandırılmış, ancak MÖ 31 yılındaki Actium Savaşı'ndan sonra Octavianus tarafından tekrar bağım-

sızlığı ilan edilerek daha iyi teşkilatlandırılmıştır (Strabon, XII, 3, 14; Atasoy, 1997: 79).

MS 1. yüzyıldan itibaren Amisos'a yerleşmeye başlayan Yahudilerle beraber kent nüfusu gittikçe artmış, Octavianus tarafından kente verilen özgürlük, MS 2. yüzyıl boyunca devam etmiştir (Atasoy, 1997: 73, dp. 68). Roma İmparatorluğu eyalet sistemleri içinde de önce Bithynia Eyaleti'ne sonra da Galatia Eyaleti'ne bağlanmıştır (Lafli, 2012: 2). MS 325 yılında bir piskoposluk merkezi olarak önemini sürdüren kent (Lafli, 2012: 3), Bizans Dönemi'nde de stratejik konumunu devam ettirmiştir. Kentin nekropolüne ilişkin ilk izler, Miletoslu kolonistlerce yerleşimin kurulduğu alana işaret etmektedir. Yerleşimin 400 m kuzeybatısında açığa çıkan Klasik Dönem'e ait mezar stelleri, en erken gömme alanının varlığına işaret ederken, Miletos merkezli heykeltıraşlık okullarının Pontos'ta dâhil kuzeyde varlığını sürdürdüğünü göstermesi açısından önemlidir (Temür, 2015: 817-826). Ancak arkeolojik verilerin eksikliği ve alandaki yoğun modern yapılaşmanın varlığı, nekropol alanına ait sınırların belirlenmesine imkân vermemiştir.

Kentin bugün bilinen nekropol alanı, Toraman Tepe ve çevresinde karşımıza çıkmaktadır. Günümüzde Samsun'un İlkadım ilçesine ait Liman, Cedit, Selahiye, Kadifekale, Kalkanca, Baruthane ve Karasamsun mahallelerini içine alan nekropol, geniş bir alana yayılmış durumdadır. Mezar tiplerinin yayılımını, İlkadım, Atakum, Canik ve Tekkeköy ilçelerinin kuzey kesiminde de görmek mümkündür. Buradaki mezarlar, Hellenistik Dönem'den Bizans Dönemi'ne

dek oldukça çeşitli tiplerde ve uzun bir zaman diliminde kullanım görmüştür. Mezarlar tiplerine baktığımızda ise urne kül kapları, basit toprak mezarlar, kiremit mezarlar, pt (pişmiş toprak) lahit mezarlar, sandık mezarlar, khamosorion mezarlar, tümülüsler, yeraltı kaya mezarları, mezar stelleri ve lokulus mezarlar olmak üzere oldukça çeşitli mezar tipleri karşımıza çıkmaktadır (Şirin, 2024a: 71-79).

## 1. Yeraltı Kaya Mezarları

Kentte açığa çıkan mezarlar ve mezar buluntuları, Amisos'a ilişkin önemli arkeolojik veriler sunan birer kanıttır. Bu çalışmada da kentin nekropol alanında bulunan Samsun'un İlkadım ilçesi, Kalkanca Mahallesi, Marmaris Sokağında özel mülkiyete ait bir parselde açığa çıkan dört farklı yeraltı kaya mezarı ve buluntularına yer verilmiştir (Harita 1). Birbirlerine oldukça yakın mesafelerde bulunan mezarların kurtarma kazısı, 2023 ve 2024 yıllarında Samsun Müze Müdürlüğü'nce gerçekleştirilmiştir. Kentin yeraltı kaya mezarı tipine yeni eklenen bu mezarlar ve buluntuları, daha çok Amisos menşeli örneklerle analogi odaklı değerlendirilerek tarihlendirilmeye çalışılmıştır. Kent için arkeolojik birer veri olan bu mezar yapılarını, buluntularıyla birlikte değerlendirmek asıl amacımızı oluşturmaktadır. Böylelikle bu çalışmayla, Amisos'un mezar tiplerine yeni veriler eklendiğini ve buluntu skalasının daha da genişlediğini göstererek bölge arkeolojisine katkı sağlanması amaçlanmıştır.

### 1.1 Yeraltı Kaya Mezarı I

Yüzeyden itibaren 2.20 m derinlikte açığa çıkan mezarın konumu, arazinin doğu yamacına doğru uzanmaktadır. Mezarın bir kısmı konglomera kayaç yapısına oyulmuşken güneybatıya bakan cephesi, belirli bir kot seviyesinden sonra kumlu kayaç yapısına dönüşmektedir. Bu şekilde kumtaşına oyularak yapılmış mezar örneklerine, sayısı az olsa da kent nekropolünde rastlamak mümkündür (Şirin ve Yiğitpaşa, 2023a: 324-325).

Mezarın giriş kısmı ve bütünlüğü büyük oranda tahribata maruz kaldığı için mezarın sadece ana mekânına bakan batı cephesi görülmektedir (Resim 1). Bu cephe, ölçülebildiği kadarıyla 5.50 m genişliğinde ve 2.50 m yüksekliğindedir. Mezar, olasılıkla yapımına başlanmış ancak kumlu kayaç yapısına denk gelindiğinde tamamlanmadan yarıda bırakılmış izlenimi vermektedir. Mezar oyulurken kumlu kayaç yapısına denk gelindiğinde mezarın çökme ihtimali ortaya çıkmış olmalıdır. Kentteki yeraltı kaya mezarlarının giriş yönünün arazinin konumuyla ilişkili olduğunu ön plana çıkardığımızda ve yakınındaki diğer mezar girişlerinin de doğu yönünde olması, Mezar I'in girişinin de bu yönde olabileceğini düşündürmektedir.

Mezardaki dolgu toprak yığıntısında, mezar buluntusuna veya defineye ait herhangi bir kalıntıya rastlanılmamıştır.

### 1.2 Yeraltı Kaya Mezarı II

Mezar I'in 4 m kuzeyinde yer alan Mezar II, kentin diğer mezar örneklerinde olduğu gibi konglomera kayaç yapısına oyularak

yapılmıştır. Yüzeyden 2.20 m derinlikte olan mezarın girişi doğu yönlüdür. Mezarın zemini, yaklaşık 0.50 m yüksekliğe dek toprak dolgusuyla doldurulmuştur (Resim 2). Mezar, kare planlı ana mekân, kuzey ve güney olarak adlandırılan iki defin klinesine ve batı yönünde bulunan bir defin nişine sahiptir (Resim 3, Plan 1, 2).

2 x 3.33 m ölçülerinde olan ana mekânın iç yüksekliği, 1.70-1.80 m arasında olup tavan kısmı hafif kemerli yapıdadır. Kuzey defin klinesi, 0.70 x 2.36 m ölçülerinde ve 1.30 m yüksekliğinde (Resim 4); güney defin klinesi, 0.65 x 2.36 m ölçülerinde ve 1.35 m yüksekliğinde olup (Resim 5) batı defin nişi, 0.75-0.90 x 1.46 m ölçülerinde ve 1.90 m uzunluğundadır (Resim 6). Defin klineleri, ana mekânın zemininden 0.50 m, defin nişi ise 0.85 m yüksekliktedir.

Defin yerlerinde herhangi bir buluntuya rastlanılmamıştır. Ana mekânın zemininde güney defin klinesinin 0.50 m yakınında define ait kemik kalıntılarını içeren izler açığa çıkmıştır. Mezar içindeki yoğun nemin etkisi, define ait kemiklerin deforme olmasına neden olsa da izlerden baş batıda, ayakların doğu yönde olduğu tespit edilebilmiştir. Defin, dorsal pozisyonda ana mekâna yatırılmış ve inhumasyon gömme uygulanmıştır.

Mezarın ana mekânında bulunan toprak dolgusunda, güney defin klinesinin yanında ve 0.30 m mesafesinde birer adet, batı duvarının 0.25 m mesafesinde ana mekânın zeminine 0.15 m seviyede birer adet pt unguentarium, kuzey defin klinesinin 0.15 m mesafesinde ise birer adet pt figürin parçası ele geçmiştir.

### 1.3 Yeraltı Kaya Mezarı III

Mezar II'nin yaklaşık 6 m batısında bulunan üçüncü mezar yapısı da konglomera kayaç yapısına oyularak yapılmıştır. Mezar yüzeyden 1.90 m derinlikte açığa çıkmış olup girişi doğu yönlüdür. Mezarın giriş kısmı ve tavanı, mezarın içine çökmüş durumdadır.

Mezar, ana mekân, kuzey, batı ve güney yönde konumlanan üç defin klinesiyle kareye yakın planlıdır (Resim 7, Plan 3). Ana mekân, 2.60 x 2.65 m ölçülerinde ve yaklaşık 1.70 m yüksekliğindedir. Kuzey defin klinesi, 0.70 x 2.60 m ölçülerinde ve 0.55 m yüksekliğinde olup (Resim 8), batı defin klinesi, 0.75 x 2.50 m ölçülerinde ve 0.65 m yüksekliğindedir (Resim 9). Güney defin klinesi ise 0.50 x 2.60 m ölçülerinde ve tespit edilebildiği kadarıyla yüksekliği 0.60 m'dir (Resim 10). Defin klineleri genel olarak ana mekânın zemininden 0.35 m yüksekliktedir.

Ana mekândaki toprak içinde tek kulplu pt testiye ait parçalar ile birer adet pt unguentarium açığa çıkmıştır. Kuzey ve batı defin klinelerinde de birer adet sikke ele geçmiştir. Tespit edilen buluntular dışında mezar içinde herhangi bir kemik kalıntısına rastlanılmamıştır.

### 1.4 Yeraltı Kaya Mezarı IV

Mezar III'ün yaklaşık 21 m kuzeydoğusunda yer alan Mezar IV, tavanının çökmesi ile açığa çıkmıştır (Resim 11). Konglomera kayaç yapısına oyularak yapılan mezarın içi, sonradan tavanına kadar toprak dolgusuyla doldurulmuştur.

Mezar ana mekân, kuzey, güney ve batı defin klinelerinden oluşmaktadır. Batı defin klinesi, 1.10 m yükseklikte ve yaklaşık 2 m uzunluğunda (Resim 12); kuzey ve güney defin klineleri de 2 m'ye yakın uzunlukta (Resim 13, 14). Mezarın, doğu yönünde bulunan giriş kısmı da tahrip edilmiştir. Ayrıca kuzey defin klinesinin duvar kısmında bir niş bulunmaktadır. Mezarın ilk planına sonradan eklenen nişin içi, toprak dolgusuyla doldurulmuş olup bu dolgu toprak içinde de bir adet sikke ele geçmiştir. Kuzey klinedeki gibi ancak oyuk şeklinde işlenmiş bir defin nişi de batı klinenin kuzey duvarında karşımıza çıkmaktadır. Ancak bu nişin derinliği yaklaşık 0.40 m olup devamı yarım bırakılmış izlenimini vermektedir.

Mezardaki toprak dolgusu içinde farklı kod seviyelerinde çeşitli seramik parçaları ele geçmiştir. Buluntular haricinde mezar içinde herhangi bir kemik kalıntısına rastlanılmamıştır.

## 2. Mezar Buluntuları ve Tarihlendirme

Çalışmamızda dört farklı mezar yapısına yer verilmiş ve bu mezarlardan Mezar I hariç, diğer mezarlarda çeşitli buluntular açığa çıkmıştır. Bu buluntulardan unguentariumlar, tek kulplu testiler, çatı kiremitleri ve sikkeler kent mezarlarında genel olarak ele geçen örnekleri oluştururken figürin, ayna, çivi gibi buluntuların yoğunluğu azdır. Mezar II'de üç adet unguentarium (kn<sup>1</sup> 1, 2, 3) ve bir adet figürin parçası (kn 6), Mezar III'de bir adet unguentarium (kn 4), ikişer adet testi parçası (kn 7, 8) ve

sikke (kn 15, 16), Mezar IV'te bir adet unguentarium parçası (kn 5), iki adet çatı kiremidi parçası (kn 18, 19), bir aynaya ait parçalar (kn 20), bir adet demir çivi (kn 21), altı adet testi parçası (kn 9, 10, 11, 12, 13, 14) ile bir sikke (kn 17) ele geçmiştir (Tablo 1). Buluntular genel olarak Amisos'tan olmak üzere, Anadolu'dan çeşitli örneklere de yer verilerek analogi odaklı değerlendirilmesiyle tarihlendirilmeye çalışılmıştır.

### 2.1 Unguentariumlar

Mezarlarda ele geçen unguentariumlar, iğ formu (fusiform) ve bulbous formu (piriform) olmak üzere iki tiptedir. İğ formu unguentariumları kendi içinde geniş omuzlu ve tam iğ formu olarak alt gruplara ayırmak mümkündür. MÖ 4. yüzyılda başlayıp MÖ 1. yüzyıla dek iğ formu olarak karşımıza çıkan unguentariumlar (Özdilek, 2016: 224; Şirin, 2021a: 105-106), erken örneklerde şişkin gövdeli, geniş omuzlu ve kısa ayaklı bir formdayken dönemin sonlarına doğru belirgin olarak iğ formunu almaya başlamıştır (Anderson-Stojanovic, 1987: 106; Foça, 2019: 88-89). İğ formu bu örnekler sadece Hellenistik Dönem'de değil, MS 1. yüzyıla ait çeşitli kazı alanlarında da karşımıza çıkmaktadır (Kaya, 2019: 23). Bu formdan yola çıkarak Geç Antik Dönem'de üretilmiş bazı unguentarium örnekleri de bu adla anılmıştır (Günay, 1989: 3; Laflı, 2003b: 244; Dündar, 2006: 42, 50; Aydın, 2019: 104).

Roma İmparatorluk Dönemi'nin başlarında popüler olan ve MÖ 1. yüzyılın orta-

<sup>1</sup> Katalog numarası.

larından sonra üretilen iğ formulu unguentariumlarda ayakların yerini alan konik kaideler, MS 4. yüzyıla kadar görülmektedir (Anderson-Stojanovic, 1987: 110-111; Öz-dilek, 2016: 227). Bu dönem aralığına özgü olmayan konik kaideli, tam iğ formulu unguentariumlar, MS 1.-3. yüzyıl aralığında ilgi görerek tercih edilmiştir. Bulbous formulu olan düz dipli örnekler ise MS 1. yüzyılın ilk yarısından itibaren karşılaşılan formlardandır (Aydın, 2000: 42-43). Çeşitli formlarda ve bu formların varyantları olarak üretilen unguentariumlar, MÖ 4. yüzyılın ortalarından MS 7. yüzyıla dek geniş bir yüzyıl aralığında farklı coğrafyalara dek yayılmıştır (Thompson, 1934: 472-474). Günlük yaşamda kullanım gören bu kaplar, mezarlarda bir ritüel objesi olarak da kullanılmıştır.

Kn 1 ve 2'deki geniş omuzlu iğ formulu unguentariumlar, Amisos'un çeşitli mezar tiplerinde yoğun olarak ele geçen buluntulardandır. MÖ 2. yüzyıla (Şirin, 2017: 117, res. 37), VI. Mithradates Dönemi'ne (MÖ 120-63 yıllarına) (Şirin, 2022a: 18- 20, 22-25, kn. 1-3, 5-8), MÖ geç 2. yüzyıl – erken 1. yüzyıla tarihlenen Amisos örneklerindeki gövdenin ayaklara dek incilmesi ve omuzların belirgin olarak işlenişi (Şirin, Kolağasıoğlu ve Yiğitpaşa, 2018: 99, res. 10a; Şirin, 2021b: 300, 314, res. 26-27), kn 1 ve kn 2'deki buluntularla oldukça benzerdir. Ayrıca, Akşehir Nasreddin Hoca Arkeoloji ve Etnoğrafya Müzesi'nden MÖ 2.-1. yüzyılın ilk yarısına (Tekocak ve Yıldız, 2015: 428, fig. 2), Parion nekropolünden MÖ 2. yüzyılın sonları- 1. yüzyılın başlarına (Aydın-Tavukçu, 2006: 227, kn. 107, lev. 44), Tralleis nekropolünden MÖ 2. yüzyılın başları ile ilk yarısına (Sara-

çoğlu, 2011: 18-20, kn. 15, fig. 2, u15), Hierapolis'in kuzey nekropolünden MÖ 2. yüzyılın son çeyreği- 1. yüzyılın başına (Okunak, 2005: 76-77, kn. 9-10, res. 33-34) ve Patara nekropolünden MÖ 2. yüzyılın 2. yarısı- 1. yüzyılın başına tarihlendirilen unguentarium örnekleri de (Dündar, 2006: res. 5, u. 115, lev. XIX, 95) kn 1 ve kn 2'deki unguentariumlarla form ve işleniş olarak oldukça benzerdir.

Kn 3'teki iğ formulu unguentariumun gövde yapısı, kn 1 ve 2'ye göre daha şişkin olup kırmızı astarlı ve üzerinde kazıma yöntemiyle yatay ve dikey hatlı süslemeler bulunmaktadır. Bu durum, bu formdaki unguentariumları mezarlarda yoğun olarak ele geçen süslemesiz kn 1, 2, 4 ve 5'teki örneklerden ayıran bir durumdur. Kazıma yönteminin uygulandığı astarlı ve göze hitap edecek şekilde işlenmiş olan kn 3'teki örneğin benzerlerini, MÖ geç 2. yüzyıl- erken 1. yüzyıla tarihlenen Amisos buluntularında görmek mümkündür (Şirin, Kolağasıoğlu ve Yiğitpaşa, 2018: 99, res. 10d; Kaya, 2022: 95-98, kn. 71,73-78). Ayrıca, kazıma yöntemiyle üzerine yivle süsleme yapılan örnekler, Kurul Kalesi'nden MÖ 2. yüzyılın sonu- 1. yüzyılın ilk yarısına (Şenyurt ve Yorulmaz, 2020: 625, lev. 2: 1, 3, 5, 5:21-22, 25) ve Stratonikeia-Akdağ nekropolünden MÖ 2. yüzyıla tarihlenen unguentariumlarda da görülmektedir (Civlek, 2006: 55, 57, çiz. 4-6). Aynı teknikle yapılan oldukça benzer formda süslemelerle işlenmiş Amisos nekropolünden MÖ 2. yüzyılın sonu- 1. yüzyılın ilk yarısına tarihlenen bir unguentariumda (Kaya, 2022: 94, kn. 70), kn 3'teki örneğe oldukça benzerdir. Süslemeli olarak ifade ettiğimiz örneklere, kent mezarlarında ele geçen altın

yaldızla kaplanmış, hasır ile örülmüş buluntuları da eklemek mümkündür (Şirin ve Yiğitpaşa, 2023a: 340-346, res. 25, 30). Olasılıkla çeşitli tekniklerle süslenen unguentariumları, ölü bireyin günlük yaşantısında kullandığı kişisel eşyalar olarak nitelendirmek mümkün görünmektedir. Mezarlarda ele geçen sade yapılı, astarlı-astarsız, yazılı veya boyalı unguentarium örnekleri<sup>2</sup> ise günlük yaşantıda kullanılmış ya da mezarlara konulmak için üretilmiş olmalıdır.

Kn 4'te bulunan bulbous formlu unguentariumun Amisos menşeli benzerleri, MÖ 1. yüzyılın son çeyreği - MS 1. yüzyılın ortalarına (Mentesidou, Şirin ve Kolağasıoğlu, 2022: 224, fig. 15), MS 1. yüzyıla tarihlenen örneklerde karşımıza çıkmaktadır (Şirin, 2021a: 111-113, 117, kn. 5-9, res. 25-29; Şirin, 2021b: 301, 315, kn. 14, res. 14). MS 1. yüzyıla tarihlenen Patara (Dündar, 2006: 101, lev. XXIII, kn. u135-136) ve Kilikia (Lafli, 2003a: 91-92, 210, taf. 141d, 145d-e) buluntuları ile Parion (Aydın-Tavukçu, 2006: 235-237, lev. 48-49, kn. 131-136; Kasapoğlu, 2008: 105-113, kn. 12-28) ve Doğu Kilikia nekropolünden (Şenyurt vd., 2005: res. 71) MS 1. yüzyılın ilk yarısına tarihlenen bulbous formlu unguentariumlarda form ve işleniş olarak kn 4'teki örneklerle oldukça benzerdir. Ayrıca, Tarsus'da Köylü Garajı Mevkii'nden bir mezar buluntusu olan MS 1.-2. yüzyıllara tarihlenen örneklerle (Yurtseven, 2006: 108-109, 121, res. 45-48), Juliopolis nekropolünden MS 3.-4. yüzyıllara ait unguentariumlar

(Arslan vd., 2012: 179, 188, res. 15), Amisos buluntusuna form olarak benzer özellikler taşımaktadır.

Kn 5'te yer alan unguentarium ise tam iç formu gövde formuna sahiptir. Şişkinliği belirgin olarak azalmış, gövde tam çift konik formdadır. Kaideye dek inen ayak kısmının dışa doğru genişlemesi ve boynun ayağa göre daha ince olması, bu formu kaidesi konik şekilli unguentarium tipine yerleştirmemize imkân sunmaktadır. Bu şekliyle kent mezarlarında ele geçen aynı formdaki örneklerin benzerleri, MÖ 1. yüzyıl - MS 2. yüzyıl aralığına (Kaya, 2022: 102-104, kn. 86-90), MS 3. yüzyıl (Şirin, 2021a: 111, 126, kn. 2, res. 22) ile MS 4. yüzyıla tarihlenen buluntularda karşımıza çıkmaktadır (Şirin, 2019: 264, kn. 3). Aynı formda, konik tabanlı benzer unguentarium örneklerini, Kilikia (Lafli, 2003a: 98, 211, taf. 166d-f, 167a-f) ve Pisidia'dan (Lafli, 2003b: 244, 246, fig. 11a-e) MS 3. yüzyıla tarihlenen buluntularda da görmek mümkündür. Tam iç formu unguentariumlar, MS 1.-3. yüzyıllara özgü olmayan bir formda olsa da bu dönemde ilgi görek tercih edilmiştir.

Unguentariumları benzerleriyle analogi odaklı ve mezarlarda çıkan diğer buluntularla bir değerlendirdiğimizde, kn 1, 2 ve 3'teki örnekleri MÖ 2. yüzyılın sonu – MÖ 1. yüzyılın başına, kn 4'te yer alan unguentariumu MS 2. yüzyıla, kn 5'teki unguentariumu ise MS 3. yüzyıla tarihlendirmemiz mümkündür.

<sup>2</sup> Örnekler için bkz; Şirin ve Yiğitpaşa, 2023a: 341, res. 30-31; Şirin, 2024a: 116, res. 61.



## 2.2 Figürin

Mezar II’de ele geçen figürin parçası, işleniş ve stil olarak Hellenistik Dönem’in en iyi örneklerini içeren Tanagra tipi kadın figürinlerine dâhildir. Bu stildeki figürinler, ilk kez Boiotia’daki Tanagra mezarlarından çok sayıda ele geçtiği için bu bölgenin adıyla “Tanagra” olarak anılmıştır (Gürbüz, 2019: 316). Tanrı ya da tanrıça betimlerini içermeyen Tanagra tipi figürin ya da heykelciklerin, günlük hayatı yansıtan birer obje olarak yapıldığı kabul edilir. Bu tip figürinler, evlilik gibi olgunlaşma ritüellerinin bir parçası olarak kutsal alanlara ve mezarlara bırakılan adak amaçlı objeler olarak da değerlendirilmektedir (Bmcr). Amisos örneği de ölü bireyin ruhunun korunması için, adak malzemesi olarak ya da ölü bireyin sevdiği bir obje olarak mezara konulmuş olabilir.

Tanagra tipi figürinlerin en yoğun kullanıldığı dönem, MÖ 1. yüzyıldır (Güçlü, 2006: 25). Çalışmamızdaki örneğin saç tipi, ilk kez Klasik Dönem’in sonlarında görülen ve Hellenistik Dönem’de popüler olan, genellikle de Tanagra üretimi figürinlerde karşılaşılan kavun dilimi şeklindedir (Kaya, 2022: 57). Bu formdaki saç, iki farklı şekilde işlenmekte olup bunlardan ilki Hellenistik Dönem’in özelliği olarak kavun dilimi şeklinde arkaya doğru toplanan saçın ensede topuz yapmasıdır (Kaya, 2022: 59). Diğer grupta ise saç, kalın ve örülmüş bukleler halinde arkaya taramakta olup şekilsel olarak benzer; ancak dönemseldir farklılaşarak Roma İmparatorluk Dönemi özelliklerini sergilemektedir (Kaplan, 2009: 154-155).

Kn 6’da yer alan pt figürindeki sağ elin duruşu ve yüzün karakteristik olarak benzer şekilde işlendiği örnekleri, Geç Hellenistik Dönem’e tarihlenen Amisos buluntusu kadın figürinlerinde de görmek mümkündür (Summerer, 1999: 224, tfl. 43-44, s-II. 15, 18). Benzer şekilde betimlenmiş Hellenistik Dönem’e tarihlenen bir kadın figürininde de aynı işleniş özelliklerine rastlanılmaktadır (Odabaş ve Ergün, 2019: 61,66, res. 5). Kolun örtü içinden duruşu ve kavun dilimli saç stiline işlenişine oldukça benzer özellikler, Hellenistik Dönem’de (Love, 1972: 420, plt. 75, fig. 15), dönemin erken evrelerinde (Merker, 2000: 227-228, 231, plt. 43, 44, no. h.214-217, 245) ve özellikle de MÖ 2. yüzyıla tarihlenen kadın figürinlerinde karşımıza çıkar (Güçlü, 2006: 59, lev. 16, res. 28a-c; Öztürk, 2007: 58, k. 30). Tanagra’dan Hellenistik Dönem’e tarihlenen kadın figürini (Breitsenstein, 1941: 59, pl. 67:548) ile MÖ 2. yüzyıla ait bir kadın figürinindeki elbise kıvrımları ve duruş şekli de (Kaplan, 2009: 92, 271-272, lev. 30, kn. 102) kn 6’daki figürinle benzer özellikler yansıtmaktadır. Tanagra tipi kadın figürini, analogi odaklı ve mezardaki diğer buluntularla (kn 1, 2 ve 3) kontekst olarak değerlendirdiğimizde, MÖ 2. yüzyılın sonu – MÖ 1. yüzyılın başlarına tarihlendirmemiz uygun olacaktır.

## 2.3 Tek Kulplu Testiler

Mezarlarda ele geçen tek kulplu testi parçaları, boğumlu boyunlu (kn 8, 11, 12, 14) ve düz boyunlu (kn 7, 9, 10) olarak iki tipe ayrılmaktadır. Kaide olarak baktığımızda ise testileri halka (kn 7, 10, 12, 13), konkav (kn 9) ve düz kaideli (kn 11) olarak çeşitli alt gruplara ayırmak mümkündür.

Amisos mezarlarında ele geçen bu formdaki testileri, Hellenistik Dönem'in lagynos formunun Roma Dönemi'ne uzanan varyantı olarak nitelendirmek mümkündür. Tek kulplu bu testiler Grekçe'de Lagynos, "Λάγνος veya λᾶγνος" olarak Latince'de Lagoena (Özdemir, 2009: 35), (Lagena ya da Lagenos) (Tekçam, 2007: 126-127) olarak anılmıştır. Birer sıvı kabı olan tek kulplu testiler, şişkin gövdeli, dar boyunlu formuyla masa seramikleri içerisindeki oldukça yoğun olarak üretilen kaplardandır (Akkurnaz, 2016: 78-79). Belirli standartlarda üretilen bu kaplar sade, kullanışlı ve ucuz maliyetiyle günlük yaşamda tercih edilirken mezarlara konulan kaplar içerisinde de sıkça tercih edilmiştir.

Yeraltı kaya mezarlarında ele geçen tek kulplu pt testiler, Amisos kentinin nekropolünde açığa çıkan çeşitli mezarlardaki örneklerle form, astarlama tekniği ve kulpun işlenişi olarak oldukça benzerdir. Kentin tek kulplu testileri, Roma İmparatorluk Dönemi'nde fazla bir değişikliğe uğramadan üretilerek mezarlarda yoğun olarak kullanım görmüştür. Bu formdaki testilerden halka boyunlu olanlar MS 50-220 yıllarına, boğumlu boyunlu örnekler MS 220-400 yıllarına, boyna yakın ağızlı örnekler MS 3. yüzyıla, renkli kaplamalı olan (astarlı) örnekler ise MS 4. yüzyıla yerleştirilirken (Lyons, 2013: 9), Amisos testilerinde belirgin bir yüzyıl ayrımı yapmak mümkün değildir. Aynı mezar içinde, iki tip boyun yapısına sahip, astarlı ya da astarsız ve farklı kaide formundaki testileri bir arada görmek mümkündür. Bu durum, tek kulplu testilerin Roma İmparatorluk Dönemi'nde değişik varyasyonlarda üretilerek kullanılmış olduğunu göstermektedir.

Tek kulplu testilere ait parçalar, form olarak MS 2. yüzyılın ilk yarısına (Şirin ve Kolağasıoğlu, 2017: 25, res. 22a, fot. lev. 15), MS 2. yüzyıla (Şirin, 2021b: 302, 315-136, kn. 17, 33a-b), MS 2.-3. yüzyıl aralığına (Şirin, 2021a: 113-114, 127, kn. 10-14, res. 30-34; Şirin, 2022b: 457, 466, kn. 8-9, res. 21-22; Şirin, 2024b: 213-214, kn. 8-9) ve MS 4. yüzyıla tarihlenen (Şirin, 2019: 270-275, kn. 13, 15-19), Amisos buluntularıyla oldukça benzer işleniş özelliklerine sahiptir. Ayrıca, Amisos'un batısında bugünkü Samsun'un Vezirköprü ilçesi sınırlarında yer alan Neoklaudiopolis nekropolünde bir taş sandık mezarda ele geçen MS 2.-3. yüzyıllara ait bir örnek de çalışmamızda yer alan testilerle benzer form yapısına sahiptir (Yiğitpaşa ve Şirin, 2020: 181-182, 202, 213-214, kn. 15, res. 51). Kaide, kulp, ağız ve gövde formları dikkate alındığında, MS 1. yüzyılın ortalarına (Roderick vd., 2016: 345, 347, fig. 8, çiz. 12-13), MS 2. yüzyıla (Robinson, 1959: 17, pl. 2, f67) ve bu yüzyılın başlarına tarihlenen örnekler (Weiss, 2000: 248, 265, abb. 10, 193:3-5) ile Parion'dan MS 1. yüzyılın ortaları ve üçüncü çeyreğine tarihlenen örnekler (Aydın-Tavukçu, 2006: 364-367, lev. 39-41, kn. 87, 90, 93, 119-122), Amisos testileriyle benzer işleniş ve form özelliklerini yansıtmaktadır. MS 2. yüzyıl ile MS 3. yüzyıl aralığına tarihlenen pişmiş toprak tek kulplu testilerde de benzer formları görmek mümkündür (Kolb, 2006: taf. 3, 7, 9, 14-15, grab. 20b-c, 52c, 56a, 79b, 91a, 93-94, 98, 100, 104). Testi parçalarını benzer buluntularla analogi odaklı değerlendirdiğimizde, MS 2.-3. yüzyıl aralığını ön plana çıkartmak mümkündür. Ancak, diğer mezar buluntularıyla kontekt olarak değerlendirdiğimizde bu tarih aralığını, kn 7 ve 8 için MS 2. yüzyıla,

kn 9, 10, 11, 12, 13 ve 14'teki buluntular için de MS 3. yüzyıla kadar daraltmak uygun olacaktır.

## 2.4 Sikkeler

Roma'da ön plana çıkarılarak belirgin bir kişiliğe kavuşturulan kayıkçı Kharon inancı doğrultusunda mezarlara konulmuş üç adet sikke ele geçmiştir. Kn 15'te yer alan sikke, oldukça deformasyona uğradığı için okunamayacak durumdadır, ancak kontekst olarak değerlendirildiğinde olasılıkla Roma İmparatorluk Dönemi'ne ait olmalıdır. Kn 16'daki gümüş sikkenin ön yüzünde Hadrianus başı sağa dönük betimlenmiş olup arka yüzü okunamamaktadır. Birimi denarius olan Hadrianus Dönemi (MS 117-138) sikkesidir. Bir diğer sikke ise Kn 17'de yer alan nadir bir örnektir (Acsearch). Sikkenin ön yüzünde Dionysos başı sağa dönük, arka yüzünde solda dikey iki satır, ilk satırda "AMICOY", ikinci satırda "CA.." yazısı, ortada kista mistika, sağda thyrsus ve yılan figürünün işlendiği Roma Eyaleti, Pontos, Amisos darplı Severus Alexander Dönemi (MS 222 - 235) sikkesidir.

## 2.5 Çatı Kiremitleri

Anadolu'da çatı kiremitlerinin kullanılmaya başlanması, MÖ 7. yüzyıldan daha erkene uzanmaktadır (Özyiğit, 1990: 152). Üretim merkezlerine göre çatı kiremitleri, Korinth, Laconia ve Sicilia olmak üzere üç ana tipe ayrılırken Amisos örnekleri Korinth tipine dahildir. Bu tip kiremitler, Anadolu'da da yoğun olarak kullanım gören formlardan biridir (Özyiğit, 1990: 152). Anadolu'da olduğu gibi Amisos'ta da çatı kiremitleri, salt olarak çatı unsuru olarak

değil, duvar örgü sistemleri içinde, mezar yapılarında ya da kaplama levhaları olarak oldukça çeşitli şekilde farklı amaçlarla kullanılmıştır (Şirin, 2018: 520-521, 534, res. 21; Şirin ve Kolağasıoğlu, 2018: 183, 185, 187, res. 5, 13a, d; Şirin, 2019: 256-257, res. 19-20; Şirin, 2022b: 453; Şirin, 2024a: 73, 113-114, res. 46-48). Kentin Hellenistik Dönemi'nde karşımıza çıkan çatı kiremitlerinin mezar yapılarındaki kullanımı, Roma İmparatorluk Dönemi'nde daha da yoğunlaşmıştır (Şirin ve Yiğitpaşa, 2023b: 28). Kn 18 ve 19'da bulunan kiremit parçalarının pervaz açıklığıyla oldukça benzer olan Amisos örneklerini, MÖ 2. yüzyılın yarısı ile MS 4. yüzyıla tarihlenen örneklerde görmek mümkünken (Şirin ve Kolağasıoğlu, 2018: 170, res. 13a, d; Şirin, 2019: 240-241, 247, 255, res. 15; Şirin ve Yiğitpaşa, 2023a: 331, 339, 342, res. 27, 36), bu yoğunluk MS 2.-3. yüzyıllarda artmaktadır (Şirin ve Kolağasıoğlu, 2017: 7, 24-27, res. 21-23; Şirin, 2022b: 454-456, 464-465, kn. 2-3, 6, res. 15-16, 19; Şirin, 2024b: 211-213, kn. 1-7). Benzer örnekler ışığında ve mezardaki diğer buluntularla bir değerlendirildiğinde kn 18 ve 19'da yer alan çatı kiremidi parçalarını, MS 3. yüzyıla yerleştirmek mümkündür.

## 2.6 Ayna

Kişisel eşyalar olarak disk formu aynalar, MÖ 4. yüzyıldan itibaren, Bizans Dönemi'ne dek yoğun olarak kullanılmıştır (Çelikbaş, 2020: 42-43). Kn 20'deki disk formu aynanın form ve işleniş olarak benzerlerini, Roma Dönemi'ne ait örneklerde görmek mümkündür (Richter, 1915: 288-289, no. 830-831, 834). Ayrıca, Tokat Müzesi'nde bulunan MS 2.-3. yüzyıla tarihlenen ayna (Çelikbaş, 2020: 43, kşb. 10) ile

MS 2.-4. yüzyıla ait bronz ayna (Deamoneta), Amisos buluntusuyla neredeyse aynı form ve işlenişe sahiptir. Amisos mezarlarında ise benzer formda işlenmiş kırık parçalı olarak ele geçen bir bronz ayna örneği de MS 2. yüzyıla tarihlendirilmiştir (Şirin, 2021b: 302, 316, kn. 20, res. 36). Kn 20'deki aynayı, benzer örnekler ışığında ve kontekst olarak değerlendirdiğimizde, MS 3. yüzyıla yerleştirmek uygun olacaktır.

### 2.7 Çivi

Kn 21'deki demir çivi köşeli kesitli olup oldukça deformasyona uğramıştır. Çivinin mezardaki işlevi ahşap bir obje ile ilişkili olabilir. Ancak boyutun büyüklüğü kentnin bazı yeraltı kaya mezarında görülen çivi izlerini akla getirmektedir. Amisos'un bazı yeraltı kaya mezarı yapılarında izleri bulunan bu çivilerin, defin nişlerinin yapımında bir nevi ölçüm aracı olarak kullanılmış (Şirin ve Yiğitpaşa, 2023a: 327, 344, res. 42b) ya da mezarın yapımı sırasında mekânı aydınlatmak amacıyla kandillerin tutturulması için kullanılmış olabileceğine değinilmiştir (Ünan, 2010: 70). Kent mezarlarında ele geçen MS 2. yüzyıl (Şirin, 2018: 517-518, 521, 528, 531, 534-535, res. 9, 14, 20, 22; Şirin, 2021b: 302, 319, kn. 19, res. 35) ile MS 4. yüzyıla tarihlenen (Şirin, 2019: 277, kn. 26) benzer demir çivi örnekleri de bulunmaktadır. Benzerleri ve mezar buluntularıyla bir değerlendirildiğinde kn 21'deki çivi, MS 3. yüzyıla yerleştirmek olasıdır.

### Değerlendirmeler ve Sonuç

Amisos nekropolü ve nekropolün yayılım alanında sıklıkla karşılaşılan yeraltı kaya mezarları, kentin karakteristik mezar tiplerinden birini oluşturur (Şirin, 2024a: 75). Bu mezarlar, kendi içlerinde de çeşitli alt tiplere ayrılmaktadır<sup>3</sup>. Bu çalışmada incelenen Mezar II ve IV, ana mekân, defin nişli ve defin klineli; Mezar III ise ana mekân ve defin klineli bir plana sahiptir. Mezar I'in ise yoğun tahribat nedeniyle planı belirlenememiştir. Mezar II ve III'te gözlemlenen tahribatin, mezarların inşası sırasında mı yoksa daha sonraki dönemlerde mi gerçekleştiği sorusu, mezar buluntularının kontekst olup olmadığına ilişkin tespitleri zorlaştırmaktadır. Bu durum, Amisos nekropolündeki bazı mezarların, çeşitli nedenlerle toprak dolguyla doldurulmuş olarak açığa çıkarılmasıyla da paralellik göstermektedir. Bu toprak dolgusunun nedenleri arasında, mezarların tahrip edilerek tekrar kullanımının engellenmesi veya ikinci/üçüncü kullanım sırasında oluşan tahribat nedeniyle kullanımının sonlandırılması sayılabilir. Ayrıca, mezar açıklıklarının tehlike arz etmesi veya depo işleviyle kullanımının sona ermesi de mezarların doldurulmasının nedenleri arasında belirtmek mümkündür.

Mezarların dolgu toprakla doldurulması sırasında, yüzeydeki buluntu parçalarının mezar içine karışması olasıdır. Hellenistik Dönem'de inşa edilen mezarların, sonraki dönemlerde tekrar kullanılması sırasında ilk döneme ait buluntuların kısmen bütün,

<sup>3</sup> Amisos'un yeraltı kaya mezarı tipleri için bkz, Şirin, 2024a: 75, 116-118, res. 62-71.

çoğunlukla da kırık halde bulunması bu durumu desteklemektedir. Kent mezarlarında buluntuların bilinçli olarak kırılarak definle birlikte gömülmesi de karşılaşılan bir olgudur (Şirin, 2021b: 295). Bu çalışmadaki mezar buluntuları ise mezarın tahrip edilmesi sonrasında taban seviyesine yakın toprak dolgusunda ele geçmiştir. Bu durum, ilk gömüye ait buluntu ve defin kalıntılarının bir kısmının sonraki gömü sırasında mezardan çıkarılıp, kalan kısmının üzerinin toprakla doldurularak yeni define için temiz bir zemin hazırlanmasıyla açıklanabilir (Şirin, 2021b: 288). Bazı durumlarda ise defin ve buluntular zemine yerleştirilerek üzeri toprakla örtülmektedir. Özellikle Roma İmparatorluk Dönemi'ne ait bazı mezar örneklerinde, zeminin toprakla düzlenerek definlerin zemine yerleştirildiği veya definler ile buluntuların üzerine toprak dolgusu serildiği görülmektedir (Şirin, 2019: 246; Mentessidou, Şirin ve Kolağasıoğlu, 2022: 223). Bu nedenle, buluntu parçalarının zemine yakın toprak dolgusunda ele geçmesi, sonraki tahribatlarla mezar içine doldurulan toprağın bir bağlantısının olmadığı göstermektedir.

Mezarların kullanım dönemlerini belirlemek için, kentin bu tipteki mezar yapıları incelenmelidir (Şirin ve Yiğitpaşa, 2023b: 36-40). Mezar II'deki MÖ 2. yüzyılın sonu ile MÖ 1. yüzyılın başına tarihlenen buluntular, mezarın yapıldığı dönemi desteklerken, Mezar III ve IV'te ise durum daha karmaşıktır. Mezar III'te bulunan MS 2. yüzyıla ait buluntular, bu mezarın ilk kez Hellenistik Dönem'de inşa edildiğini, Roma İmparatorluk Dönemi'nde tekrar kullanıldığını ve önceki döneme ait buluntu ve defin kalıntılarının tamamen çıkarıldığını dü-

şündürmektedir. Alternatif olarak, Hellenistik Dönem'de inşa edilen mezar, bu dönemde kullanılmamış ve ilk kez MS 2. yüzyılda kullanılmış olabilir. Mezar IV'teki kuzey ve batı klinelerinde gözlemlenen nişler, bu mezarın sonradan defin işlemi için kullanıldığını ve ilk planının bozulduğunu göstermektedir. MS 3. yüzyıla tarihlenen mezar buluntuları bu dönemde mezarın kullanıldığını gösterse de verilerin yeterli olmayışı mezarın ilk yapıldığı ya da kullanıldığı döneme ilişkin net bir ifadede bulunmayı zorlaştırmaktadır.

Amisos mezarlarında pt unguentariumlar, tek kulplu testiler ve çatı kiremitleri yoğun olarak bulunurken, sikke, ayna, çivi ve figürinler daha az sıklıkta görülmektedir. Özellikle, Severus Alexander Dönemi'ne (MS 222-235) ait Amisos sikkesi ve Tanagra tipi kadın figürinini kent için nadir buluntular arasında değerlendirmek mümkündür. Buluntular, günlük kullanım eşyaları (tek kulplu testiler, çatı kiremitleri, çiviler), kişisel kullanım eşyaları (unguentariumlar) ve hediye amaçlı eşyalar (figürin, ayna) olarak gruplandırılabilir. Mezar IV'te bulunan figürin ve ayna parçaları, mezarda bir kadın bireyin defnedilmiş olduğuna işaret eder. Kentin mezar tiplerine yeni verilerin eklenmesini sağlayan mezarlar ve buluntuları, kullanıldığı dönemlere de ışık tutmaktadır.

## Katalog

**Katalog No. 1 (Resim 15-Çizim 1): Adı:** Unguentarium. **Malzemesi:** Pt. **Yapım Tekniği:** Çarkta yapım. **Buluntu Konumu:** Mezar II'nin ana mekânı. **Hamur Rengi**<sup>4</sup>: NCS S 2570-Y40R. **Ölçüler**<sup>5</sup>: Ölç. Yük: 10 cm, Göv. Ç: 6.5 cm, C: 0.4 cm. **Tanım:** Kiremit renkli hamurlu, iğ formlu (fusiform), ayağa dek daralan gövdelidir. Boyundan yukarısı ve ayakta aşağısı kırık olup noksandır. **Tarih:** MÖ 2. yüzyılın sonu – MÖ 1. yüzyılın başı.

**Katalog No. 2 (Resim 16-Çizim 2): Adı:** Unguentarium. **Malzemesi:** Pt. **Yapım Tekniği:** Çarkta yapım. **Buluntu Konumu:** Mezar II'nin ana mekânı. **Hamur Rengi:** NCS S 2570-Y50R. **Ölçüler:** Ölç. Yük: 8 cm, Göv. Ç: 6 cm, C: 0.4 cm. **Tanım:** Kiremit renkli hamurlu, iğ formlu (fusiform), omuzdan ayağa dek daralan gövdelidir. Gövdeden yukarısı ve ayakta aşağısı kırık olup noksandır. **Tarih:** MÖ 2. yüzyılın sonu – MÖ 1. yüzyılın başı.

**Katalog No. 3 (Resim 17-Çizim 3): Adı:** Unguentarium. **Malzemesi:** Pt. **Yapım Tekniği:** Çarkta yapım. **Buluntu Konumu:** Mezar II'nin ana mekânı. **Hamur/Astar Rengi:** NCS S 2040-Y30R/NCS S 2070-Y70R. **Ölçüler:** Yük: 8 cm, Göv. Ç: 7 cm, K. Ç: 4 cm. **Tanım:** Kiremit renkli hamurlu, iğ formlu (fusiform), kırmızı astarlı, dışa çekik ağız kenarlı, uzun silindirik boyunlu, keskin omuzlu, ayağa dek daralan gövdeli, kısa ayaklı, tutamak dipli ve iki kademeli dışa taşkın kaidelidir. Kazıma yöntemiyle boyunda iki, gövdede üç ve gövdenin alt kısmında iki yivli halka şeklinde süslemeler vardır. Gövde ve gövde altındaki yivlerin arasında, dikey üçer yiv ve iç içe yay şeklinde iki yivli süslemeler bulunmaktadır. Kaide ve ağızda ufak kırıklar mevcuttur. **Tarih:** MÖ 2. yüzyılın sonu – MÖ 1. yüzyılın başı.

<sup>4</sup> Seramik parçalarının renkleri için Natural Colour System (NCS) kataloğu kullanılmıştır.

**Katalog No. 4 (Resim 18-Çizim 4): Adı:** Unguentarium. **Malzemesi:** Pt. **Yapım Tekniği:** Çarkta yapım. **Buluntu Konumu:** Mezar III'ün ana mekânı. **Hamur Rengi:** NCS S 4040-Y20R. **Ölçüler:** Yük: 15 cm, Göv. Ç: 7.5 cm, A. Ç: 3.9 cm. **Tanım:** Kiremit renkli hamurlu, torba/armut formlu (priform), dışa çekik ağız kenarlı, uzun silindirik boyunlu, dibe doğru genişleyen gövdeli, düz diplidir. Gövdede çatlaklar mevcuttur. **Tarih:** MS 2. yüzyıl.

**Katalog No. 5 (Resim 19-Çizim 5): Adı:** Unguentarium. **Malzemesi:** Pt. **Yapım Tekniği:** Çarkta yapım. **Buluntu Konumu:** Mezar IV. **Hamur Rengi:** NCS S 4040-Y40R. **Ölçüler:** Ölç. Yük: 8 cm, Göv. Ç: 4.2 cm. **Tanım:** Kiremit renkli hamurlu, çift konik iğ formlu (fusiform), ayak kaideye doğru genişlemektedir. Boyundan yukarısı ve ayakta aşağısı kırık olup noksandır. **Tarih:** MS 3. yüzyıl.

**Katalog No. 6 (Resim 20-Çizim 6): Adı:** Tanagra tipi kadın figürini. **Malzemesi:** Pt. **Yapım Tekniği:** Kalıpta yapım. **Buluntu Konumu:** Mezar II'nin ana mekânı. **Hamur Rengi:** NCS S 2050-Y60R. **Ölçüler:** Ölç. Yük: 5 cm, Gen: 4 cm. **Tanım:** Kiremit renkli hamurlu, baş kısmı hafif öne eğik, yüz hatları belirgin, saçı arkaya doğru sekiz dilimli ve üstte topuzlu, sağ kol dirsekten kırılarak boyna doğru uzanmakta, eliyle himationun yakasını tutmaktadır. Göğüs altı kırık olup noksandır. **Tarih:** MÖ 2. yüzyılın sonu – MÖ 1. yüzyılın başı.

**Katalog No. 7 (Resim 21-Çizim 7): Adı:** Tek kulplu testi. **Malzemesi:** Pişmiş toprak. **Yapım Tekniği:** Çarkta yapım. **Buluntu Konumu:** Mezar III'ün ana mekânı. **Hamur Rengi:** NCS S 1005-Y50R. **Ölçüler:** Kaide çapı 6 cm. **Ta-**

<sup>5</sup> Ölç: Ölçülebilir, Yük: Yükseklik, Göv: Gövde, Ç: Çap, C: Cidar, K: Kaide, A: Ağız, Gen: Genişlik, Kal: Kalınlık, U: Uzunluk

**nım:** Açık deve tüyü renkli hamurlu, düz bilezik kaidelidir. Gövde, kulp ve ağız kısmı kırık olup noksandır. **Tarih:** MS 2. yüzyıl.

**Katalog No. 8 (Resim 22-Çizim 8): Adı:** Tek kulplu testi. **Malzemesi:** Pt. **Yapım Tekniği:** Çarkta yapım. **Buluntu Konumu:** Mezar III'ün ana mekânı. **Hamur Rengi:** NCS S 3020-Y70R. **Ölçüler:** A. Ç: 4.7 cm, Kulp Kal: 1.6 cm. **Tanım:** Açık kiremit renkli hamurlu, dışa taşkın ağızlı, boğumlu boyunlu, boyundan düz çıkıp omza birleşen tek yivli kulpludur. Omuzdan aşağısı kırık olup noksandır. **Tarih:** MS 2. yüzyıl.

**Katalog No. 9 (Resim 23-Çizim 9): Adı:** Tek kulplu testi. **Malzemesi:** Pt. **Yapım Tekniği:** Çarkta yapım. **Buluntu Konumu:** Mezar IV. **Hamur Rengi:** NCS S 3020-Y50R. **Ölçüler:** A. Ç: 6.5 cm, Kulp G: 1.7 cm, Kal: 0.4 cm, K. Ç: 5.6 cm. **Tanım:** Açık kiremit renkli hamurlu, dışa taşkın ağızlı, halka boyunlu, boyundan yukarı uzanıp omza birleşen tek yivli kulplu, konkav kaidelidir. Gövde geneli kırık olup noksandır. **Tarih:** MS 3. yüzyıl.

**Katalog No. 10 (Resim 24-Çizim 10): Adı:** Tek kulplu testi. **Malzemesi:** Pişmiş toprak. **Yapım Tekniği:** Çarkta yapım. **Buluntu Konumu:** Mezar IV. **Hamur Rengi:** NCS S 3020-Y50R. **Ölçüler:** A. Ç: 2.2 cm, Kulp G: 1.5 cm, Göv. Ç: 12 cm, Yük: 16.5 cm, Kal: 0.3 cm, K. Ç: 5.8 cm. **Tanım:** Kiremit renkli hamurlu, konik ağızlı, kademeli olarak daralan halka boyunlu, boyundan ağıza birleşerek omza uzanan tek yivli kulplu, omuzdan itibaren genişleyen gövde kaideye dek daralmakta olup kaide halka formudur. Gövdenin bir kısmı kırık olup noksandır. **Tarih:** MS 3. yüzyıl.

**Katalog No. 11 (Resim 25-Çizim 11): Adı:** Tek kulplu testi. **Malzemesi:** Pt. **Yapım Tekniği:** Çarkta yapım. **Buluntu Konumu:** Mezar IV. **Hamur Rengi:** NCS S 3020-Y50R. **Ölçüler:** A. Ç: 6 cm, Kulp Gen: 2.5 cm, Göv. Ç: 14 cm, Yük: 19 cm, Kal: 0.4 cm, K. Ç: 6.3 cm.

**Tanım:** Açık kiremit renkli hamurlu, dışa taşkın ağızlı, boğumlu boyunlu, boyundan aşağı dek uzanıp iki yivli kulplu, boyundan itibaren genişleyen omuz gövde ortasından kaideye dek daralmaktadır. Kaidesi düz formudur. Gövdenin bir kısmı kırık olup noksandır. **Tarih:** MS 3. yüzyıl.

**Katalog No. 12 (Resim 26-Çizim 12): Adı:** Tek kulplu testi. **Malzemesi:** Pt. **Yapım Tekniği:** Çarkta yapım, daldırma tekniğiyle astarlama. **Buluntu Konumu:** Mezar IV. **Hamur/Astar Rengi:** NCS S 2030-Y20R/NCS S 3040-Y50R. **Ölçüler:** A. Ç: 6 cm, Kulp Gen: 2 cm, Kal: 0.4 cm, K. Ç: 6.5 cm. **Tanım:** Açık kiremit renkli hamurlu, kahverengi astarlı, dışa taşkın ağızlı, boğumlu boyunlu, boyundan çıkıp omuzda birleşen iki yivli kulplu, boyundan itibaren genişleyen omuzlu, halka kaidelidir. Gövdenin büyük bir kısmı kırık olup noksandır. **Tarih:** MS 3. yüzyıl.

**Katalog No. 13 (Resim 27-Çizim 13): Adı:** Tek kulplu testi. **Malzemesi:** Pt. **Yapım Tekniği:** Çarkta yapım. **Buluntu Konumu:** Mezar IV. **Hamur Rengi:** NCS S 2030-Y20R. **Ölçüler:** Kal: 0.3 cm, K. Ç: 6.5 cm. **Tanım:** Açık kiremit renkli hamurlu, halka kaidelidir. Kaide üzeri kırık olup noksandır. **Tarih:** MS 3. yüzyıl.

**Katalog No. 14 (Resim 28-Çizim 14): Adı:** Tek kulplu testi. **Malzemesi:** Pt. **Yapım Tekniği:** Çarkta yapım, daldırma tekniğiyle astarlama. **Buluntu Konumu:** Mezar IV. **Hamur/Astar Rengi:** NCS S 3040-Y20R/NCS S 3060-Y70R. **Ölçüler:** A. Ç: 6 cm, Ölç. Yük: 6.5 cm. **Tanım:** Kiremit renkli hamurlu, kırmızı astarlı, dışa taşkın ağızlı, boğumlu boyunludur. Kulp, gövde ve kaide kısımları kırık olup noksandır. **Tarih:** MS 3. yüzyıl.

**Katalog No. 15 (Resim 29): Adı:** Sikke. **Malzemesi:** Bronz<sup>6</sup>. **Yapım Tekniği:** Darp. **Buluntu Konumu:** Mezar III'ün kuzey defin klinesi. **Ölçüler:** Ç: 1.6 cm, Restorasyon sonrası ağırlığı: 2.87 gr. **Tanım:** Her iki yüz yoğun deformasyona uğradığı için okunamamaktadır. **Tarih:** Olasılıkla Roma İmparatorluk Dönemi. **Katalog No. 16 (Resim 30): Adı:** Sikke. **Malzemesi:** Gümüş<sup>7</sup>. **Yapım Tekniği:** Darp. **Buluntu Konumu:** Mezar III'ün güney defin klinesi. **Ölçüler:** Ç: 2 cm, Restorasyon sonrası ağırlığı: 2.51 gr. **Tanım:** Ön yüzde Hadrianus başı sağa dönük, arka yüz yoğun olarak deformasyona uğradığı için sadece ayakta duran bir figür seçilebilmektedir. **Tarih:** Hadrianus Dönemi (MS 117-138).

**Katalog No. 17 (Resim 31): Adı:** Sikke. **Malzemesi:** Bronz<sup>8</sup>. **Yapım Tekniği:** Darp. **Buluntu Konumu:** Mezar IV, kuzey defin klinesi duvarındaki niş. **Ölçüler:** Ç: 2.1 cm, Restorasyon sonrası ağırlığı: 2.75 gr. **Tanım:** Roma Eyaleti, Pontos, Amisos, Severus Alexander. Ön yüzde Dionysos başı sağa dönük, arka yüzde solda, üstte "AMICOY", altta "CA.." olarak dikey iki satır yazı, ortada kista mistika, sağında thyrus ve yılan. **Tarih:** Severus Alexander Dönemi (MS 222 - 235).

**Katalog No. 18 (Resim 32-Çizim 15): Adı:** Çatı kiremidi. **Malzemesi:** Pt. **Yapım Tekniği:** Kalıpta yapım. **Buluntu Konumu:** Mezar IV. **Hamur Rengi:** NCS S 3030-Y60R. **Ölçüler:** Ölç. U: 14.1 cm, Ölç. Gen: 17.6 cm, Pervaz Gen: 2.2 cm, Bağlantı Açıklığı: 8 cm, Kal: 2.5 cm. **Tanım:** Açık deve tüyü renkli hamurlu yan pervaz çıkıntıları köşeli formludur. Daralan

pervaz uzatma bağlantısı olarak devam etmektedir. Çatı kiremidi parçasının büyük bir kısmı kırık olup noksandır. **Tarih:** MS 3. yüzyıl.

**Katalog No. 19 (Resim 33-Çizim 16): Adı:** Çatı kiremidi. **Malzemesi:** Pt. **Yapım Tekniği:** Kalıpta yapım. **Buluntu Konumu:** Mezar IV. **Hamur Rengi:** NCS S 3030-Y60R. **Ölçüler:** Ölç. U: 13.5 cm, Ölç. Gen: 13.2 cm, Bağlantı Açıklığı: 13.5 cm, Kal: 2.4 cm. **Tanım:** Açık deve tüyü renkli hamurlu olup kiremidin uzatma bağlantısı parçasıdır. Çatı kiremidi parçasının büyük bir kısmı kırık olup noksandır. **Tarih:** MS 3. yüzyıl.

**Katalog No. 20 (Resim 34-Çizim 17): Adı:** Ayna. **Malzemesi:** Bronz üzeri gümüş kaplama. **Yapım Tekniği:** Kalıba döküm, tornalama ve cilalama. **Buluntu Konumu:** Mezar IV. **Ölçüler:** Ç: 8 cm, Kal: 0,2 cm. **Tanım:** İnce cidarlı, düz yapılı ve disk formludur. Ön yüz oldukça deformasyona uğramış olup arka yüz, merkezde ve çevresinde olmak üzere dairesel motiflerle bezelidir. Ortada torna çıkıntısı vardır. Gövde geneli ve sap kısmı kırık olup noksandır. **Tarih:** MS 3. yüzyıl.

**Katalog No. 21 (Resim 35): Adı:** Çivi. **Malzemesi:** Demir. **Yapım Tekniği:** Kalıba döküm. **Buluntu Konumu:** Mezar IV. **Ölçüler:** Ölç. U: 10 cm, Baş Gen: 3 cm, Kal: 1.3 cm. **Tanım:** Köşeli kesitli gövde uca doğru incelirken baş kısmı büyük dairesel formludur. Geneli deformasyona uğramış, uç kısmı kırık olup noksandır. **Tarih:** MS 3. yüzyıl.

<sup>6</sup> XRF Element Analizi: Cu % 75.15 ±0.083, Pb % 10.87 ±0.036, Sn 9.15 ±0.027, Ti %3.32 ±0.063, Pd 1.10 ±0.009, Fe % 0.32 ±0.008, Zn %0.03 ±0.003, Bi % 0.03 ±0.005, P 0.02 ±0.000.

<sup>7</sup> XRF Element Analizi: Ag %96.78 ±0.068, Mg %1.26 ±0.010, Fe %0.66 ±0.021, Al % 0.29 ±0.028, Cu % 0.25 ±0.007, Hg %0.004, Pb % 0.04 ±0.004, As % 0.01 ±0.002.

<sup>8</sup> XRF Element Analizi: Cu %33.93 ±0.056, Pb %30.14 ±0.045, Sn %19.87 ±0.038, Ag %7.77 ±0.020, Si % 4.88 ±0.017, Pd % 1.33 ±0.010, Sb %1.11 ±0.014, Fe %0.27 ±0.011, Hf %0.22 ±0.012, V %0.20 ±0.032, Y %0.09 ±0.002, Bi %0.07 ±0.005, Zn %0.03 ±0.003, Hg %0.02 ±0.006.



## Kaynakça

- Akerström, A. (1966). *Die Architektonischen Terrakotten Kleinasiens*, CWK Gleerup, Lund.
- Akerström, A. (1978). Ionia and Anatolia-Ionia and the West. The Figured Architectural Terracotta Frieze: Its Penetration and Transformation in the East and in the West in the Archaic Period, E. Akurgal (ed.). *The Proceedings of the Xth International Congress of Classical Archaeology*, Vol, 1, 319-327, (23-30 Eylül 1973, Ankara-İzmir), Türk Tarih Kurumu Yayınları, Ankara.
- Akkurnaz, F. B. (2016). *Eski Yunan ve Roma Kaplıları ve İşlevleri*, (Yayınlanmamış Yüksek Lisans Tezi), Adnan Menderes Üniversitesi, Sosyal Bilimler Enstitüsü Arkeoloji ABD, Aydın.
- Anderson-Stojnovic, V. R. (1987). The Chronology and Function of Ceramic Unguentaria, *AJA*, 91, 105-122.
- Arslan, M. (2007). *Mithradates VI Eupator: Roma'nın Büyük Düşmanı*, Odin Yayıncılık, Eskiçağ Tarihi Dizisi: 1, İstanbul.
- Arslan, M., Metin, M., Cinemre, M. O., Çelik, T. ve Türkmen, M. (2012). Juliopolis Nekropolü 2010 Yılı Kazı Çalışmaları, *20. Müze Çalışmaları ve Kurtarma Kazıları Sempozyumu*, 169-188, (25-29 Nisan 2011/Bodrum), Kültür Varlıkları ve Müzeler Genel Müdürlüğü Yayın No, 152, Ankara.
- Atasoy, S. (1997). *Amisos: Karadeniz Kıyısında Antik Bir Kent*, Samoto Otomobil/Koç Holding, Samsun.
- Aydın, Z. (2000). *Çanakkale Müzesi'nde Bulunan Troas Bölgesi Unguentariumları*, (Yayınlanmamış Yüksek Lisans Tezi), Atatürk Üniversitesi, Sosyal Bilimler Enstitüsü Arkeoloji ABD, Erzurum.
- Aydın-Tavukçu, Z. (2006). *Parion Nekropolü 2005 Yılı Buluntuları*, (Yayınlanmamış Doktora Tezi), Atatürk Üniversitesi Sosyal Bilimsel Enstitüsü Arkeoloji ABD, Erzurum.
- Aydın, S. (2019). Olba Kazılarında Bulunan Geç Antik Dönem Unguentariumlar, *Seramik Araştırma Dergisi*, 1, 97-135.
- Breitenstein, N. (1941). *Danish National Museum Catalogue of Terracottas, Cypriote, Greek, Etrusco-Italian and Roman*, Danish National Museum, Copenhagen.
- Civelek, A. (2006). Stratonikeia-Akdağ Nekropolis'inden Bir Mezar, *Anatolia*, 30, 47- 64.
- Çelikbaş, E. (2020). *Tokat Müzesi Bronz Eserleri*, Bilgin Kültür Sanat Yayınları, Ankara.
- Dündar, E. (2006). *Hellenistik Çağ ve Roma Dönemleri Patara Unguentariumları*, (Yayınlanmamış Yüksek Lisans Tezi), Adnan Menderes Üniversitesi, Sosyal Bilimler Enstitüsü, Aydın.
- Foça, S. (2019). *Teos Batı Nekropolisi: Mezar Tipolojisi ve Buluntular*, (Yayınlanmamış Doktora Tezi), Dokuz Eylül Üniversitesi, Sosyal Bilimler Enstitüsü Arkeoloji ABD, İzmir.
- Güçlü, H. (2006). *Tekirdağ Çevresi Pişmiş Toprak Figürinleri*, (Yayınlanmamış Yüksek Lisans Tezi), Trakya Üniversitesi, Sosyal Bilimler Enstitüsü, Edirne.
- Günay, G. (1989). *İzmir Müzesi'nde Bulunan Unguentariumlar*, (Yayınlanmamış Yüksek Lisans Tezi), Ege Üniversitesi, Sosyal Bilimler Enstitüsü Arkeoloji ve Sanat Tarihi ABD, İzmir.
- Gürbüzler, E. D. (2019). Pişmiş Toprak Figürinler ve Anıtsal Heykeller: Bağımsız Mı Takipçi Mi, *Cedrus*, VII, 299-331.
- Kaplan, D. (2009). *Çanakkale Arkeoloji Müzesi Frank Calvert Koleksiyonu Terrakotta Figürinleri*, (Yayınlanmamış Doktora Tezi), Ankara Üniversitesi Sosyal Bilimler Enstitüsü Arkeoloji (Klasik Arkeoloji) ABD, Ankara.
- Kasapoğlu, H. (2008). *Parion Nekropolü 2006 Yılı Seramik Buluntuları*, (Yayınlanmamış Yüksek Lisans Tezi), Atatürk Üniversitesi

- Sosyal Bilimler Enstitüsü Arkeoloji ABD, Erzurum.
- Kaya, D. (2019). *Küçükçekmece Göl Havzası (Bathonea) Kazıları Unguentariumları*, (Yayınlanmamış Yüksek Lisans Tezi), Trakya Üniversitesi, Sosyal Bilimler Enstitüsü Arkeoloji ABD, Edirne.
- Kaya, Ş. (2022). *MÖ. I. Binyılda Kıta Yunanistan ve Anadolu'da Figürin Üretimi*, (Yayınlanmamış Yüksek Lisans Tezi), Adnan Menderes Üniversitesi, Sosyal Bilimler Enstitüsü Arkeoloji ABD, Aydın.
- Keskin, A. (2005). *Amisos Şehrinin Tarihi: Amisos ve Çevresi*, GRIN Verlag Publisher, Munich.
- Kolb, M. (2006). *Das Römische Gräberfeld Von Rheingönheim*, (Inaugural-Dissertation zur Erlangung des akademischen Grades eines Doktors der Philosophie der), Universität Mannheim, Mannheim.
- Korenjak, M. (2003). *Die Welt-Rundreise Eines Anonymen Griechischen Autors (Pseudo-Skymnos)*, Hildesheim: Published by G. Olms.
- Lafli, E. (2003a). *Studien zu Hellenistischen, Kaiserzeitlichen und spatantikfrühbyzantinischen Tonunguentarien aus Kilikien und Pisidien (Süd Türkei): Der Forschungsstand und Eine Auswahl Von Fundobjekten aus den Örtlichen Museen*, (Unpublished Phd Thesis), Philosophischen Fakultät der Universität zu Köln, Köln.
- Lafli, E. (2003b). *Unguentari Romani D'argilla Dalla Pisidia (Turchia Occidentale), Quaterni Friulani di Archeologia, XIII, 235-252.*
- Lafli, E. (2012). *Amisos ile İlgili Bilimsel Yayınların Bir Derlemesi*, Aydın, M., Şişman, B., Özyurt, S. ve Atsız, H. (Eds.), *Samsun'a Bir Parantez Açılıyor Samsun Sempozyumu*, C/1, 1-20, (13-16 Ekim 2011, Samsun), Samsun Valiliği Yayınları.
- Love, I. C. (1972). *A Preliminary Report of the Excavations at Knidos*, *American Journal of Archaeology*, Vol. 77/4, 413-424.
- Lyons, A. (2013). *Roman Pottery Identification*, Woolverton, J. (Eds.), *Jigsaw Cambridgehire Best Practice Users' Guide*, 1-14.
- Mentesidou, E. T., Şirin, O. A. ve Kolağasıoğlu, M. (2022). *Roman Amisos: A Study On Graves And Grave Findings*, Braund, D., Chaniotis, A. and Petropoulos, E. (Eds.), *The Black Sea Region In The Context Of The Roman Empire, International Symposium Dedicated In Memory Of Victor I. Sarianidi*, 217-229, (5-8 May 2016, Athens), Athens: Committee For Pontic Studies.
- Merker, G. S. (2000). *The Sanctuary of Demeter and Kore: Terracotta Figurines of The Classical, Hellenistic, and Roman Periods*, Corinth, XVIII/4, American School of Classical Studies at Athens, New Jersey.
- Odabaş, B. K. ve Ergün, M. (2019). *Mersin, Mezitli, Kuyuluk Kurtarma Kazısı, 27. Müze Kurtarma Kazıları Sempozyumu*, 55-66, (09-11 Nisan 2018/Antalya), Kültür Varlıkları ve Müzeler Genel Müdürlüğü Yayınları 186, Ankara.
- Okunak, M. (2005). *Hierapolis Kuzey Nekropolü (159 Nolu Tümülüs) Anıt Mezar ve Buluntular*, (Yayınlanmamış Yüksek Lisans Tezi), Pamukkale Üniversitesi, Sosyal Bilimler Enstitüsü, Denizli.
- Özdemir, B. Ş. (2009). *Patara Roma Dönemi Günlük Kullanım Seramikleri*, (Yayınlanmamış Yüksek Lisans Tezi), Akdeniz Üniversitesi, Sosyal Bilimler Enstitüsü, Antalya.
- Özdilek, B. (2016). *2009-2012 Andriake Kazılarında Ele Geçen Unguentarium, Şişe, Lykion ve Morter Örnekleri*, *Olba*, 24/24, 217-265.
- Öztürk, F. (2007). *Efes Müzesi'nden Bir Grup Terrakotta Figürin*, (Yayınlanmamış Yüksek Lisans Tezi), Adnan Menderes Üniversitesi, Sosyal Bilimler Enstitüsü, Arkeoloji ABD, Aydın.

- Özyiğit, Ö. (1990). Alaturka Kiremidin Oluşumu, *Arkeoloji ve Sanat Tarihi Dergisi*, 5, 149-179.
- Richter, G. M. A. (1915). *Greek, Etruscan and Roman Bronzes*, The Metropolitan Museum of Art, New York.
- Robinson, H. S. (1959). *Pottery of the Roman Period: Chronology*, The Athenia Agora V, The American School of Classical Studies at Athens.
- Roderick, C. A., Hartoch, G. E., Rekk, S., Vilverder, F. and Yans. J. (2016). From clay to Container Roman Pottery Production at the Beukenbergweg, Tongeren (Belgium), *Rei Cretaria Romana Favtorvm Acta*, 44, 341-349.
- Saraçoğlu, A. (2011). Hellenistic and Roman Unguentaria from the Necropolis of Tralleis, *Anadolu/Anatolia*, 37, 1-42.
- Strabon, (=Geographica): *Antik Anadolu Coğrafyası*, Pekman, A. (çev.), Vol. XII, XIII, XIV, (2015), Arkeoloji ve Sanat Yayınları, İstanbul.
- Summerer, L. (1999). *Hellenistische Terrakotten Aus Amisos: Ein Beitrag Zur Kunstgeschichte Des Pontosgebietes*, Geographica Historica, 13, Stuttgart: Steiner.
- Şenyurt, S. Y., Akçay, A. ve Kamış, Y. (2005). *Yüceören Doğu Kilikya'da Bir Helenistik Roma Nekropolü*, Bakü-Tiflis-Ceyhan Ham Petrol Boru Hattı Projesi Arkeolojik Kurtarma Kazıları Yayınları, 1, Ankara.
- Şenyurt, S. Y. ve Yorulmaz, L. (2020). Kurul Kalesi Pişmiş Toprak Unguentariumları, *Gaziantep Üniversitesi Sosyal Bilimler Dergisi*, 19/3, 2020, 606-628.
- Şirin, O. A. (2017). Amisos'ta Lahit Mezar Geleneği, *Amisos*, 2/3, 86-126.
- Şirin, O. A. (2018). Amisos'ta Roma İmparatorluk Dönemi (M.S. 2. Yüzyıl)'ne ait Kalıntılarda Gerçekleştirilen Kurtarma Kazısı ve Kazı Buluntuları, *Amisos*, 3/5, 515-537.
- Şirin, O. A. (2019). Amisos Nekropolü'nden Geç Roma İmparatorluk Dönemi'ne Ait Bir Yeraltı Kaya Mezarı ve Defin Buluntuları, *Amisos*, 4/7, 238-278.
- Şirin, O. A. (2021a). Amisos Nekropolü'nden Roma İmparatorluk Dönemi'ne Ait Bir Yeraltı Kaya Mezarı ve Mezar Buluntuları Üzerine Bazı Değerlendirmeler, *Amisos*, 6/10, 100-129.
- Şirin, O. A. (2021b). Amisos Nekropolü'nden Geç Helenistik ve Erken Roma İmparatorluk Dönemi'nde Kullanılmış Bir Yeraltı Kaya Mezarı, Mezar Buluntuları ve Trepanasyonlu Bir Kafatası Parçası Üzerine Bazı Değerlendirmeler, *Amisos*, 6/11, 285-320.
- Şirin, O. A. (2022a). *Amisos Teritoryumunda VI. Mithradates Dönemine Ait Bir Yeraltı Kaya Mezarı ve Mezar Buluntuları*, Yiğitpaşa, D. (Eds.), Güven Ofset Yayınevi, Samsun.
- Şirin, O. A. (2022b). Amisos Nekropolünden Çatı Kiremitli Mezar Örnekleri, *Amisos*, 7/13, 447-468.
- Şirin, O. A. (2024a). *Amisos Antik Kenti ve Nekropol Alanı*, Ceylan Ofset Yayınevi, Samsun.
- Şirin, O. A. (2024b). Amisos Nekropolünden Kiremit Çatma Mezarlar ve Mezar Buluntuları ile Kentin Çatı Kiremiti Tipolojisi Üzerine Bir Çıkarım, *Amisos*, 9/17, 200-219.
- Şirin, O. A. ve Kolağasıoğlu, M. (2016). *Çalkalca-Karadoğan Höyüğü: Arkaik Dönemde Amisos ve Kybele Kültü*, SAMTAB Yayınları, Samsun.
- Şirin, O. A. ve Kolağasıoğlu, M. (2017). Amisos Nekropolü Basit Toprak ve Kiremit Mezar Geleneği, *Amisos*, 2/2, 1-29.
- Şirin, O. A. ve Kolağasıoğlu, M. (2018). Amisos'ta Urne Mezar Geleneği, *Amisos*, 3/4, 167-200.
- Şirin, O. A., Kolağasıoğlu, M. ve Yiğitpaşa, D. (2018). Tekkeköy İlçesi Kaya Mezarları, Erler, M.Y., Temür, A. ve Yiğitpaşa, D. (Eds.), *Tekkeköy Tarihi, Dünden Bugüne: Antik Dönem*, C/1, 78-115, Samsun.

- Şirin, O. A. ve Yiğitpaşa, D. (2023a). Amisos Nekropolünden Bir Yeraltı Kaya Mezarı ve Mezar Buluntuları ile Mühürlü Amphoraları Üzerine Bazı Gözlemler, Aykut, A., Tekin, H., Aydınğün, Ş., Zimmerman, T., Aydınğün, H. ve Gedik, S. (Eds.), *Halime HÜRYILMAZ'a Armağan Kitabı*, 323-346, Bilgin Kültür Sanat Yayınevi, Ankara.
- Şirin, O. A. ve Yiğitpaşa, D. (2023b). Amisos Kentinde Tespit Edilen Mezar Tiplerinin Tespiti ve Mezarlara İlişkin Bazı Değerlendirmeler, *KAÜSBED*, 31, 15-48.
- Tekçam, T. (2007). *Arkeoloji Sözlüğü*, Alfa Yayınları, İstanbul.
- Tekocak, M. ve Yıldız, V. (2015). Akşehir Nasreddin Hoca Arkeoloji ve Etnografya Müzesi'nde Bulunan Bir Grup Pişmiş Toprak Vazo, Okan, E. ve Atila, C. (Eds.), *Prof. Dr. Ömer Özyiğit'e Armağan*, 413-432.
- Temür, A. (2015). Thoughts on a Grave Stele From the Classical Period in Samsun Museum, *Belleten*, 79/286, 817-826.
- Thompson, H. A. (1934). Two Centuries of Hellenistic Pottery, *Hesperia*, 3, 311-480.
- Tsetskladze, G. R. (2010). Hellen Kolonizasyonu: Karadeniz, *Aktüel Arkeoloji*, 18, 76-83.
- Ünan, S. (2010). *Samsun ve Çevresi Mezar Tipleri ve Ölü Gömme Adetleri (MÖ III. Bin-MS IV. Yüzyıl)*. (Yayımlanmamış Yüksek Lisans Tezi), Dumlupınar Üniversitesi, Kütahya.
- Weiss, S. (2000). Das Fundmaterial aus einem dendrodatierten Brunnen der Colonia Ulpia Traiana, Müller, M. (Eds.), *Römische Keramik Herstellung und Handel*, 241-294, (15-17 Haziran 2000/Xanten), Xantener Berichte, Band 13.
- Yiğitpaşa, D. ve Şirin, O. A. (2020). Vezirköprü'de 2012-2017 Yılları Arasında Gerçekleştirilen Kurtarma Kazıları Üzerine Gözlemler, *Amisos*, 5/8, 178-218.
- Yılmaz, M. D. (2025). İlk Veriler Işığında Akalan Kalesi Nekropolis Alanları, Akarsu, R., Has, A. C. Ve Yazar, K. (Eds.), Atatürk Üniversitesi Arkeoloji Bölümü 50. Yıl Anı Kitabı, 293-306, Atatürk Üniversitesi Yayınları, Erzurum.
- Yurtseven, F. (2006). Tarsus Köylü Garajı Mezarı Buluntuları, *Anadolu (Anatolia)*, 31, 91-121.

### İnternet Kaynakları

- Acsearch.info, <https://www.acsearch.info/search.html?id=11151428> (E. T. 20/06/2024).
- Bmcr, <https://bmcr.brynmawr.edu/2011/2011.06.04/> (E.T. 14/05/2024).
- Deamoneta, <https://www.deamoneta.com/auctions/view/895/1018> (E.T. 15/02/2025).

## Görseller



**Harita 1:** Yeraltı kaya mezarlarının konumu, (harita Google Earth'tan alıntıdır, 05/05/2024)



**Resim 1:** Mezar 1'in gözlemlenebilen batı cephesi



**Resim 2:** Mezar II'in içindeki toprak dolgusu



**Resim 3:** Mezar II'den genel görünüm



**Resim 4:** Mezar II'in kuzey defin klinesi



**Resim 5:** Mezar II'deki güney defin klinesi



**Resim 6:** Mezar II'deki batı defin nişi



**Resim 7:** Mezar III'ten genel görünüm



**Resim 8:** Mezar III'teki kuzey defin klinesi





**Resim 9:** Mezar III'teki batı defin klinesi



**Resim 10:** Mezar III'teki güney defin klinesi



**Resim 11:** Mezar IV'ün ortaya çıkışı



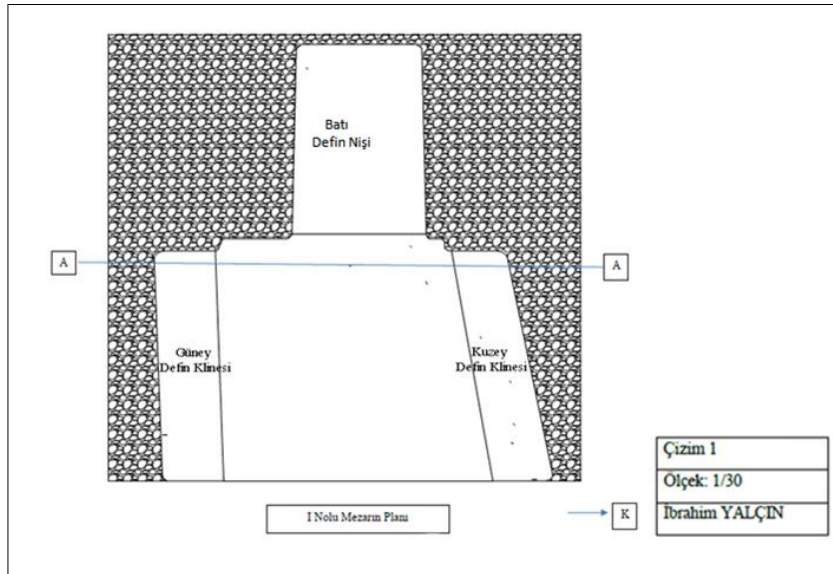
**Resim 12:** Mezar IV'ün batı defin klisesi ve kuzey duvarındaki niş



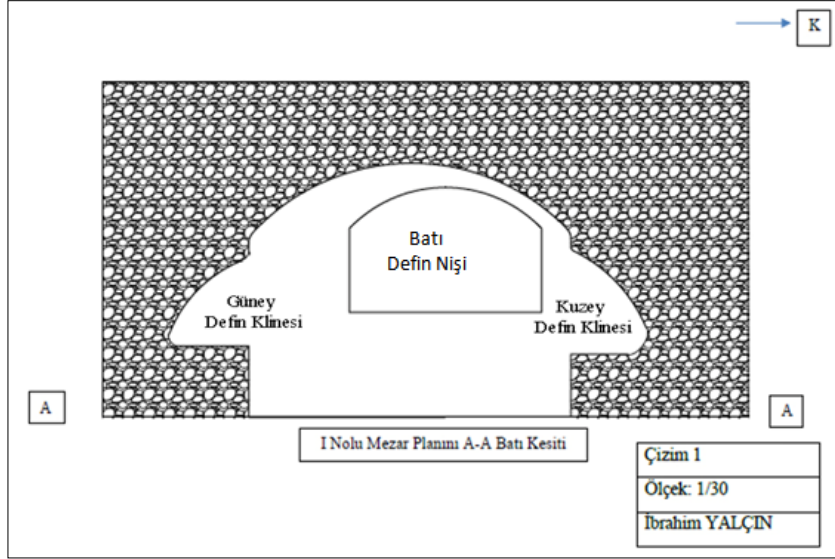
**Resim 13:** Mezar IV'ün kuzey defin klisesi ve kline duvarındaki defin nişi



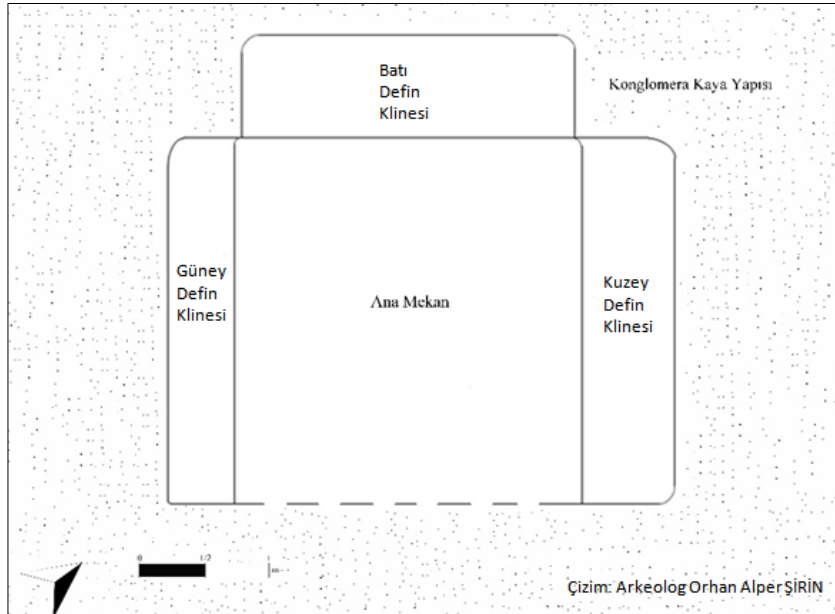
Resim 14: Mezar IV'ün güney defin klinesi



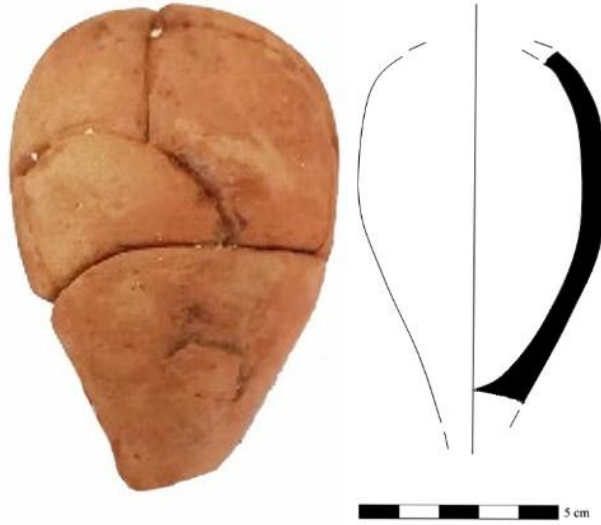
Plan 1: Mezar II'in planı, üstten kesit



**Plan 2:** Mezar II'nin planı, dikey kesit



**Plan 3:** Mezar III'in planı, üstten kesit



**Resim 15/Çizim 1:** Kn 1'deki pt unguentarium parçası ve çizimi



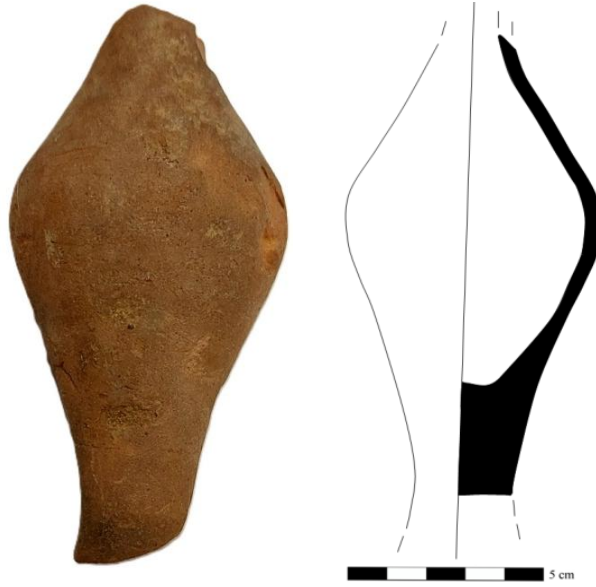
**Resim 16/Çizim 2:** Kn 2'deki pt unguentarium parçası ve çizimi



**Resim 17/Çizim 3:** Kn 3'deki pt unguentarium ve çizimi



**Resim 18/Çizim 4:** Kn 4'teki pt unguentarium ve çizimi



Resim 19/Çizim 5: Kn 5'teki pt nguentarium parçası ve çizimi



Resim 20/Çizim 6: Kn 6'deki pt figürin parçası ve çizimi



**Resim 21/Çizim 7:** Kn 7'deki tek kulplu pt testi parçası ve çizimi



**Resim 22/Çizim 8:** Kn 8'deki tek kulplu pt testi parçası ve çizimi





Resim 23/Çizim 9: Kn 9'daki tek kulplu pt testi parçası ve çizimi



Resim 24/Çizim 10: Kn 10'daki tek kulplu pt testi ve çizimi



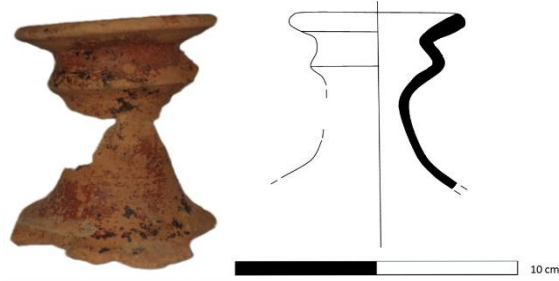
Resim 25/Çizim 11: Kn 11'deki tek kulplu pt testi ve çizimi



**Resim 26/Çizim 12:** Kn 12'deki tek kulplu pt testi ve çizimi



**Resim 27/Çizim 13:** Kn 13'teki tek kulplu pt testi parçası ve çizimi



**Resim 28/Çizim 14:** Kn 14'teki tek kulplu pt testi parçası ve çizimi



**Resim 29:** Kn 15'deki sikkenin her iki yüzü



**Resim 30:** Kn 16'daki gümüş Hadrian sikkesi (her iki yüz)



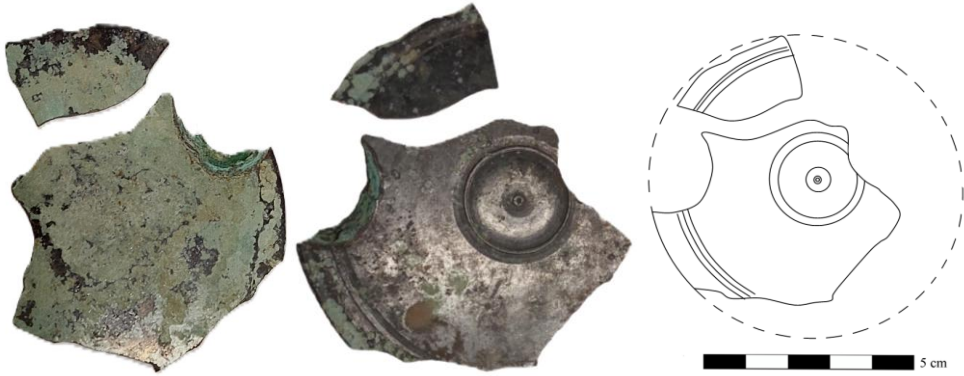
**Resim 31:** Kn 17'deki Severus Alexander, Amisos şehir sikkesi (her iki yüz)



**Resim 32/Çizim 15:** Kn 18'deki çatı kiremidi parçası ve çizimi




**Resim 33/Çizim 16:** Kn 19'daki çatı kiremidi parçası ve çizimi











**Resim 34/Çizim 17:** Kn 20'deki bronz ayna parçası ve çizimi



**Resim 35:** Kn 21'deki demir çivi

Buluntu Yeri	Buluntu Adı	Buluntu Maddesi	Buluntu Katalog No	Buluntu Fotoğrafi	Buluntu Tarihi
Yeraltı Kaya Mezarı I	-	-	-	-	-
Yeraltı Kaya Mezarı II	Unguentarium Parçası	Pt	Kn 1		MÖ 2. yüzyılın sonu – MÖ 1. yüzyılın başı
	Unguentarium Parçası	Pt	Kn 2		MÖ 2. yüzyılın sonu – MÖ 1. yüzyılın başı
	Unguentarium	Pt	Kn 3		MÖ 2. yüzyılın sonu – MÖ 1. yüzyılın başı
	Tanagra Tipi Kadın Figürini	Pt	Kn 6		MÖ 2. yüzyılın sonu – MÖ 1. yüzyılın başı
Yeraltı Kaya Mezarı III	Unguentarium	Pt	Kn 4		MS 2. yüzyıl
	Tek Kulplu Testi Parçası	Pt	Kn 7		MS 2. yüzyıl
	Tek Kulplu Testi Parçası	Pt	Kn 8		MS 2. yüzyıl
	Sikke	Bronz	Kn 15		Olasılıkla Roma İmparatorluk Dönemi
	Sikke	Gümüş	Kn 16		MS 117-138
Yeraltı Kaya Mezarı IV	Unguentarium Parçası	Pt	Kn 5		MS 3. yüzyıl
	Tek Kulplu Testi Parçası	Pt	Kn 9		MS 3. yüzyıl
	Tek Kulplu Testi Parçası	Pt	Kn 10		MS 3. yüzyıl
	Tek Kulplu Testi Parçası	Pt	Kn 11		MS 3. yüzyıl

Tek Kulplu Testi Parçası	Pt	Kn 12		MS 3. yüzyıl
Tek Kulplu Testi Parçası	Pt	Kn 13		MS 3. yüzyıl
Tek Kulplu Testi Parçası	Pt	Kn 14		MS 3. yüzyıl
Sikke	Bronz	Kn 17		MS 222-235
Çatı Kiremidi Parçası	Pt	Kn 18		MS 3. yüzyıl
Çatı Kiremidi Parçası	Pt	Kn 19		MS 3. yüzyıl
Ayna Parçası	Bronz	Kn 20		MS 3. yüzyıl
Çivi	Demir	Kn 21		MS 3. yüzyıl

**Tablo 1:** Mezar buluntularının döküm bilgisi