

*Araştırma Makalesi / Research Article*

DOI: 10.30520/tjsosci.1613165

**Henri de Toulouse-Lautrec'in Eserlerinde Kadın Figürleri****Gülser Aktan**<sup>1</sup> Doçent, Bursa Uludağ Üniversitesi, Bursa, Türkiye / gaktan@uludag.edu.tr**Özet**

Bu çalışma, Henri de Toulouse-Lautrec'in eserlerinde kadın figürlerinin temsiline odaklanmaktadır. Sanatçının kadınları resmederken toplumsal normları sorgulayan ve bireysel kimliklerini ön plana çıkaran yaklaşımı, 19. yüzyıl Paris'inin sosyal dokusu bağlamında ele alınmıştır. Çalışmanın amacı, Lautrec'in eserlerinde kadın figürleri aracılığıyla toplumsal sınıf farklılıklarını, cinsiyet temsillerini ve dönemin modernleşme sürecini nasıl yansıttığını incelemektir. Örneklem olarak, sanatçının Montmartre'deki kabareler, dans salonları ve genelevlerden ilham alarak oluşturduğu litografi ve tablolar seçilmiştir. Nitel araştırma yöntemiyle gerçekleştirilen çalışmada, Lautrec'in eserleri ikonografik ve biçimsel analiz teknikleriyle değerlendirilmiştir. Özellikle Jane Avril Looking at a Proof ve Rue des Moulins gibi eserlerde, kadın figürlerinin gündelik yaşamın doğal bir parçası olarak tasvir edildiği gözlemlenmiştir. Sonuç olarak, Lautrec'in eserleri, kadın figürlerini idealize etmeden, onların insani yönlerini görünür kılmaktadır. Bu yaklaşım hem sanatçının gözlem gücünü hem de dönemin toplumsal gerçekliğine eleştirel bakışını yansıtmaktadır. Çalışma, Lautrec'in sanatındaki kadın figürlerinin modernizmin estetik ve tematik sınırlarını genişleten bir perspektif sunduğunu ortaya koymaktadır.

**Anahtar Kelimeler:** Henri de Toulouse-Lautrec, Montmartre, Kadın teması, Resim**ORCID:** 0000-0003-0830-4335**Başvuru Tarihi:** 4 Ocak 2025**Kabul Tarihi:** 15 Şubat 2025**Female Figures in the Works of Henri de Toulouse-Lautrec****Gülser Aktan**<sup>1</sup> Associate Professor, Bursa Uludağ University, Bursa, Turkey / gaktan@uludag.edu.tr**Abstract**

This study focuses on the representation of female figures in the works of Henri de Toulouse-Lautrec. The artist's approach, which questions social norms and highlights the individual identities of women, is addressed within the context of the social fabric of 19th-century Paris. The aim of the study is to examine how Lautrec reflects social class differences, gender representations, and the modernization process of the era through female figures in his works. As a sample, the artist's lithographs and paintings inspired by the cabarets, dance halls, and brothels in Montmartre were selected. Conducted using a qualitative research method, Lautrec's works were evaluated through iconographic and formal analysis techniques. It was observed, especially in works such as Jane Avril Looking at a Proof and Rue des Moulins, that female figures are depicted as a natural part of daily life. Consequently, Lautrec's works make the human aspects of female figures visible without idealizing them. This approach reflects both the artist's observational skills and his critical perspective on the social reality of the period. The study reveals that the female figures in Lautrec's art offer a perspective that expands the aesthetic and thematic boundaries of modernism.

**Keywords:** Henri de Toulouse-Lautrec, Montmartre, Women theme, Painting**ORCID:** 0000-0003-0830-4335**Received Date:** 4 January 2025**Accepted Date:** 15 February 2025

## GİRİŞ

19. yüzyılda Paris, sanat dünyasının başkenti olarak tartışmasız bir konuma sahiptir. Şehrin estetik cazibesi, romantik atmosferi, zengin kültürel mirası, liberal politikaları ve görece düşük yaşam maliyetleri, dünyanın dört bir yanından sanatçıları kendine çeken güçlü bir çekim merkezi oluşturmuştur. Bu özellikler, Paris'i sadece bir yaşam alanı değil, aynı zamanda sanatsal üretimin küresel bir merkezi haline getirmiştir. Bu ortamı hazırlayan sebep Sanayi Devrimi ve Fransız İhtilali'nin etkisiyle Paris'in hızlı bir modernleşme süreci yaşamasıdır. Bu süreçte III. Napoléon'un emriyle, Baron Georges-Eugène Haussmann tarafından Paris yeniden yapılandırılmıştır. Geniş bulvarlar, büyük meydanlar ve Eyfel Kulesi gibi ikonik yapılar, şehrin çehresini tamamen değiştirmiştir. Bu düzenlemeler, hem estetik hem de güvenlik amaçlı olarak yapılmış ve şehrin sanatsal cazibesini artırmıştır (Alıcı, 2017, s. 2981). Montmartre gibi bölgeler, sanatçıların ve bohem yaşam tarzını benimseyenlerin bir araya geldiği merkezler olmuştur. Toulouse-Lautrec, bu bohem hayatın bir parçası olmuş ve Paris'in gece hayatını eserlerine taşımıştır. Lautrec, Paris'in kabareler, genelevler ve dans salonlarından oluşan dünyasını resimlerinde ve litografilerinde tasvir ederek, bu dönemin canlı enerjisini belgelemiştir. Paris'in sosyal ve kültürel yaşamı, onun eserlerinde önemli bir yer tutmuş, özellikle Moulin Rouge gibi mekânlar sıklıkla çalıştığı temalar arasında olmuştur (Clarke, 2013, s. 5).

19. yüzyılda Paris'te ressamların en çok tercih ettiği bölgenin Montmartre olmasının temel nedenleri, bölgenin ekonomik, sosyal ve kültürel özellikleriyle ilgilidir. Bölgede özellikle üst yamaçlarda yer alan uygun maliyetli konutlar, genç ve maddi olanakları kısıtlı sanatçılar için önemli bir avantaj sağlamıştır. Bunun yanı sıra, Montmartre, sanatçılara ilham veren sosyal ve kültürel çeşitlilik sunmuş; işçi sınıfı ile burjuva sınıfının kesişim noktası olması nedeniyle eşsiz bir dinamik oluşturmuştur. Bölgenin sahip olduğu sanatsal altyapı, sanat malzemeleri satan dükkânlar, modeller ve yerel barlar, sanat üretimi için destekleyici bir ortam yaratmıştır. Degas, Moreau ve Renoir gibi önemli isimlerin burada yerleşmeleri, Montmartre'nin sanatsal itibarını daha da güçlendirmiştir (Thomson, 2005, s. 5).

Henri de Toulouse-Lautrec için Montmartre, sadece bir yaşam alanı değil, aynı zamanda sanatsal üretimi ve gözlemleri için bir merkez olmuştur. Bölgenin yamaçlarındaki düşük kira maliyetleri, genç sanatçılar için ekonomik bir avantaj sunmuş; bu da Lautrec'in ve çağdaşlarının burada yerleşmesini teşvik etmiştir. Ayrıca, Montmartre'nin 'butte' olarak bilinen yamaçlarında işçi sınıfı ile daha varlıklı sınıfların bir araya geldiği sosyal ortam, Lautrec'in eserlerinde yer verdiği sınıfsal gerilimlerin temelini oluşturmuştur. Bölgedeki kabareler ve dans salonları, dekadan bir atmosfer sunarak Lautrec'in sanatsal vizyonuna önemli ölçüde katkı sağlamıştır. Özellikle Moulin Rouge gibi mekânlar, onun poster sanatı ve litografileri ile Montmartre'nin kültürel dokusunu belgelediği alanlar olmuştur. Ancak Lautrec, Montmartre dışında da üretim yaparak Paris'in diğer bölgelerinde tiyatro ve sosyal hayatı gözlemlemiş, bu gözlemlerini eserlerine taşımıştır. Örneğin, şehrin merkezindeki barlar ve La Revue Blanche çevresi, onun üst sınıfların yaşamını belgelediği çalışmalar için bir zemin oluşturmuştur (Thomson, 2005, s. 5-7).

Sanayi Devrimi'nin etkisiyle hızla modernleşen Paris, sosyal sınıf farklılıklarını belirginleştirirken, Lautrec bu farklılıkları eleştirel ve empatik bir perspektifle ele almıştır. Örneğin, eğlence mekânlarında dansçılar, müzisyenler ve işçi sınıfı kadınları gibi figürler, onun eserlerinde sıklıkla yer almıştır. Lautrec, Paris'in kabareleri, dans salonları ve genelevlerini betimlerken, burjuva sınıfıyla işçi sınıfı arasındaki karşılaşmaları ve bu sınıfsal gerilimlerin altını çizen toplumsal etkileşimleri gözler önüne sermiştir. Sanatçı, litografik posterlerinde ve tuvallerinde, bu mekânların

yalnızca eğlence yerleri değil, aynı zamanda sınıf ve cinsiyet dinamiklerinin kesiştiği sosyal alanlar olduğunu vurgulamıştır. Örneğin, Moulin Rouge için yaptığı litografiler, dönemin hem estetik hem de toplumsal kaygılarını içeren güçlü bir görsel dile sahiptir. Sanatçının, toplumsal eleştiriyi ve bireysel gözlemi harmanlayan bu tarzı, modernizmin estetik ve tematik sınırlarını genişletmiş; hem alt sınıf hem de burjuva figürlerini eşit bir şekilde merkezine alan bir perspektif geliştirmiştir. Bu bağlamda, Lautrec'in sanatı, yalnızca Montmartre'nin değil, modernleşen Paris'in karmaşıklığını ve toplumsal yapısını belgelemiştir (Barr, 2024, s. 22-28).

Kadın teması bağlamında Lautrec'in eserleri, kadınları yalnızca estetik ya da cinsel bir nesne olarak değil, hayatlarının doğal akışında ve insani yönleriyle ele alınmıştır. Diğer sanatçıların sıkça erotik ve cinselleştirilmiş temsillerine karşın, Lautrec'in kadın figürleri gerçekçi, samimi ve empati dolu bir şekilde resmedilmiştir. Özellikle Montmartre'nin kabarelerinde, dans salonlarında ve genelevlerinde geçen gündelik yaşamı tasvir eden çalışmaları, kadınların bireyselliklerini ve yaşam koşullarını vurgulamıştır. Bu yaklaşımı, onu döneminin diğer sanatçılarından ayırmıştır.

19. yüzyıl Paris'inin toplumsal yapısında kadınlar sıklıkla ya idealize edilmiş ya da marjinalleştirilmiş figürler olarak ele alınmıştır. Lautrec'in eserlerinde kadın figürlerinin bu geleneksel temsillerden nasıl ayrıştığı ve onların insani yönlerini nasıl görünür kıldığı sorusu bu çalışmanın temel problemi. Bu çalışmanın amacı, Henri de Toulouse-Lautrec'in eserlerinde kadın figürlerinin temsillerini analiz ederek, bu temsillerin toplumsal normlar ve modernist estetik içindeki yerini belirlemektir. Çalışmanın önemi; Lautrec'in eserlerinin, sadece sanat tarihi açısından değil, aynı zamanda toplumsal cinsiyet çalışmaları ve sosyal tarih açısından da bir perspektif sunmaktadır. Bu çalışma, sanatçının kadın figürlerine yaklaşımını ele alarak, dönemin toplumsal normlarına yönelik eleştirileri ve sanatsal yenilikleri gün ışığına çıkarmayı hedeflemektedir. Çalışma, Lautrec'in özellikle Montmartre'den ilham alarak oluşturduğu litografi ve tabloları arasından seçilmiş eserleri kapsamaktadır. Bu çalışma, yalnızca Lautrec'in kadın figürlerini konu alan eserlerine odaklanmakta olup, sanatçının diğer tematik çalışmalarını kapsamamaktadır. Ayrıca, çalışma sanat tarihsel analizlere dayalı olduğundan, eserlerin sosyo-ekonomik bağlamını sınırlı bir şekilde ele alabilmektedir.

## 2. MATERYAL VE METOD

Bu çalışma, Henri de Toulouse-Lautrec'in eserlerinde kadın figürlerinin temsillerini incelemek amacıyla nitel bir araştırma yaklaşımı benimsemiştir. Araştırmada, sanat eserlerine yönelik sosyolojik ve psikolojik çözümleme yöntemleri kullanılmıştır. Bu yöntemler, sanat eserlerinin toplumsal bağlamlarını ve figürlerin bireysel, toplumsal ve duygusal anlamlarını yorumlamaya odaklanır. Araştırma kapsamında, Lautrec'in özellikle Montmartre'deki kabareler, dans salonları ve genelevlerden ilham alarak oluşturduğu litografi ve tablolar incelenmiştir. Çalışmanın örneklemini, Rue des Moulins Salonunda gibi kadın figürlerini tasvir eden eserler oluşturmuştur. Bu eserlerin seçilmesindeki temel neden, kadın figürlerinin Lautrec'in toplumsal gerçekçilik anlayışını ve dönemin modernist estetiğini nasıl yansıttığını açıkça göstermesidir.

## 3. BULGULAR

### 3.1. Henri de Toulouse-Lautrec

Henri de Toulouse-Lautrec, 24 Kasım 1864'te Fransa'nın Albi şehrinde, soylu bir ailenin çocuğu olarak dünyaya

gelmiştir. Ailesinin aristokrat kökenleri, yaşamı boyunca çevresi ve eğitimi üzerinde etkili olmuştur. Henüz çocukluk yıllarında, Lautrec'in kırılğan bir sağlığı olduğu gözlemlenmiştir. Henri de Toulouse-Lautrec'in hastalığı, sanatı üzerinde hem dolaylı hem de doğrudan etkiler yaratmıştır. Lautrec, erken yaşlarda sağ ve sol femur kemiklerinin kırılması nedeniyle boyunun gelişimi durmuş ve ciddi fiziksel deformasyonlarla yaşamını sürdürmek zorunda kalmıştır. Bu durum, onun aristokrat kökenli ailesinin geleneksel etkinliklerinden, özellikle avcılık ve binicilik gibi faaliyetlerden uzak kalmasına yol açmıştır. Fiziksel sınırlamaları nedeniyle, Lautrec tüm enerjisini sanata yönlendirmiş ve zamanla 19. yüzyıl Paris bohem kültürünün en önde gelen sanatçılarından biri olmuştur (Ike, 2017, s. 1). Lautrec'in hastalığının pyknodysostosis adı verilen nadir bir genetik hastalık olduğu düşünülmektedir. Bu hastalık, kısa boy, patolojik kemik kırıkları, hipoplastik çene kemiği ve deforme bir kafatası gibi belirtilerle karakterizedir. Lautrec'in fiziksel özellikleri bu belirtilerle uyum göstermiştir (Ike, 2017, s. 2). Bu fiziksel durum, onun toplumsal yaşamı ve sanat anlayışı üzerinde derin etkiler bırakmıştır. Sanatçı, kendi sınırlılıklarını eserlerinde ifade etmekle kalmamış, aynı zamanda Montmartre'deki gece hayatında gözlemediği alt sınıfların gerçekliklerini de büyük bir hassasiyetle resmetmiştir. Fiziksel dezavantajları nedeniyle sosyal aktivitelerden kısıtlanması, Lautrec'in sanatsal gözlem yeteneğini keskinleştirmiştir. Onun resimleri ve litografileri, toplumsal dışlanmışlık yaşayan kadınların, dansçıların ve işçilerin yaşamlarını, samimi ve insancıl bir yaklaşımla yansıtmaktadır. Lautrec'in kendi sınırlamaları, bu marjinalize edilmiş gruplarla empati kurmasını ve onların psikolojik durumlarını daha derin bir anlayışla tasvir etmesini sağlamıştır (Ike, 2017, s. 5).

Henri de Toulouse-Lautrec'in eğitim hayatı, sanat kariyerine şekil veren önemli bir süreçtir. Lautrec, Paris'te eğitim gördüğü dönemde ressam René Princeteau'nun öğrencisi olarak çalışmalarına başlamıştır. Princeteau, Lautrec'in hayvan çizimlerine olan ilgisini destekleyen bir sanatçıdır. Daha sonra, Lautrec, Leon Bonnat ve Fernand Cormon'un atölyelerinde eğitim alarak sanat anlayışını geliştirmiştir. Bu atölyeler, sanatçının teknik becerilerini geliştirmesine ve empresyonist akımlardan etkilenmesine olanak tanımıştır. Cormon'un atölyesi, özellikle Lautrec için yaratıcı bir alan sağlamış; burada diğer sanatçılarla birlikte çalışarak sanatsal deneyimlerini derinleştirmiştir. Lautrec'in bu dönemde Edgar Degas ve Vincent van Gogh gibi sanatçılarla arkadaşlık kurması, onun sanatsal vizyonunu genişleten önemli bir etkileşim sağlamıştır. Degas'ın kadın figürleri üzerindeki detaylı çalışmaları, Lautrec'in kadın portrelerindeki bakış açısını önemli ölçüde etkilemiştir. Aynı şekilde, van Gogh'un Japon sanatı etkisindeki grafiksel anlatımı, Lautrec'in litografilerindeki stiline yansımıştır (Jimerson, 2020, s. 172-174).

Henri de Toulouse-Lautrec'in yaşamının son dönemi, sanatsal üretimle dolu ama bir o kadar da zorlu bir süreç olmuştur. Lautrec, özellikle yaşamının son yıllarında aşırı alkol tüketimi ve sağlığındaki bozulma nedeniyle ciddi sorunlar yaşamıştır. 1899'da alkol bağımlılığı ve buna bağlı deliryum tremens belirtileri nedeniyle bir kliniğe yatırılmıştır. Bu dönemde, sanatını terapi olarak kullanmış ve sirk temalı otuz dokuz çizimden oluşan bir seri üretmiştir. Bu eserler, boş koltuklarla çevrili bir arenada dramatik bir şekilde sahnelenen palyaçolar ve atları tasvir ederken, aynı zamanda Lautrec'in fiziksel ve duygusal kısıtlamalarını da yansıtmıştır. Klinikten taburcu olduktan sonra, Lautrec Paris'e dönmüş, ancak sağlığı hızla kötüleşmiştir. 1901 yılında felç geçirmiş ve ardından Malromé'deki aile mülkünde annesiyle yaşamaya başlamıştır. Aynı yılın Eylül ayında, henüz 36 yaşında hayata veda etmiştir. Lautrec'in son yılları, hem fiziksel hem de psikolojik mücadelelerle dolu olsa da, bu dönemde ürettiği eserler, onun sanatsal derinliğini ve direncini gözler önüne sermektedir (Jimerson, 2020, s. 179-180).

Kendi fiziksel sınırlarının ötesine geçerek hem kişisel deneyimlerini hem de gözlemlerini eserlerine yansıtan Lautrec, sanatıyla yalnızca yaşadığı dönemin değil, modern sanatın da en önemli figürlerinden biri haline gelmiştir. Engellerine rağmen üretkenliği ve yenilikçi yaklaşımları, onu yalnızca bir ressam değil, aynı zamanda bir gözlemci ve anlatıcı olarak da öne çıkarmıştır. Kısa yaşamına rağmen, insan ruhunun derinliklerine inme ve bunu görsel bir dil ile ifade etme becerisi, onun sanatsal mirasını kalıcı kılmıştır.

Lautrec'in temaları arasında özellikle kadın figürü dikkat çekicidir. Kadını tasvir etme biçimi, ne idealize ne de ahlaki bir sembol olarak ele alınmıştır; aksine, onu bir birey olarak, toplumun farklı kesimlerinden gelen bir insan olarak sunmuştur. Kadın dansçıları, fahişeleri ve günlük yaşamlarındaki sıradan anları resmederken, onların kimliklerine, duygularına ve insanlıklarına duyduğu derin saygıyı eserlerine yansıtmıştır. Bu bağlamda, Lautrec'in kadın temasını ele alış biçimi ve bu temaya kazandırdığı insancıl yaklaşım, sanatı üzerine daha fazla akademik inceleme yapılmasını hak etmektedir.

### **3.2. 19. Yüzyılda Kadının Sanattaki Temsili ve Toulouse-Lautrec'in Yenilikçi Yaklaşımı**

19. yüzyılda kadınların sanattaki temsilleri, Fransız Devrimi'nin toplumsal yapıyı altüst eden etkileriyle şekillenmiştir. Devrim sonrasında gelen Sanayi Devrimi, kadınların rollerini ve bunların sanattaki yansımalarını yeniden tanımlamıştır. Bu değişim süreci, kadınların sanat eserlerinde daha sınırlı bir alanla tasvir edilmesine yol açmıştır; toplumsal normlar, kadını ev içi tanrıça figürü olarak idealize etmiş ve onun alanını evle sınırlamıştır. Kadınların resim sanatında ev içi tanrıça olarak idealize edilmesi, toplumsal cinsiyet rollerinin estetikle yeniden üretilmesini sağlamıştır. Kadınlar, evin kutsallığını temsil eden figürler olarak tasvir edilmiş, ancak bağımsız bireyler olarak ele alınmamışlardır. Örneğin, James Tissot'un La Demoiselle de Magasin adlı eserinde, bir kadın bir mağaza içinde incelikte tasvir edilirken, sokaktaki dünya bulanık bir şekilde betimlenmiştir. Bu, kadının kamusal alandan dışlandığını ve özel alanın sınırlarına hapsedildiğini sembolize eder. Kadın figürü burada sadece evin veya evle bağlantılı mekânların bir uzantısı olarak gösterilmiş, toplumun geri kalanıyla olan bağı ise erkeğin aracılığıyla kurulmuştur. Bunun yanı sıra, kadınların cinselliklerinin sanattaki temsili de bu dönemde önemli bir yer tutmuştur. William Etty'nin Classical Composition adlı eseri, ev içi tanrıça'nın karşıt figürü olan femme fatale kavramını işler. Eser, erkek korumasından yoksun kalan kadının toplumsal ahlaki çöküşe sürüklendiği fikrini yansıtır. Bu tür temsiller, toplumsal normları yeniden üretirken kadınları ya idealize edilmiş bir ev kadını ya da toplumdan dışlanmış bir figür olarak iki uçlu bir sınıflandırmaya tabi tutmuştur (O'Neill, 1986, s. 167).

Sanayi Devrimi'nin ardından orta sınıf değerlerinin toplumsal baskınlık kazanması, kadınların rollerine yönelik algıyı daha da sınırlandırmıştır. Kadınlar, yalnızca erkeklerin ekonomik ve toplumsal başarılarını tamamlayan figürler olarak görülmüş ve bireysel varlıkları bu çerçevede değerlendirilmiştir. Bu idealizasyonun bir uzantısı olarak, kadın figürleri tüketim ve süs nesnelere haline gelmiş, zarif ancak kırılgan varlıklar olarak resmedilmiştir.

19. yüzyılın son çeyreğinden itibaren kadınların sanat eserlerindeki temsilleri homojen bir yapıya sahip olmaktan çıkmış ve farklı sanatçılar, kadınların toplumsal rollerini farklı perspektiflerden ele almaya başlamıştır. Bu sanatçılardan biri de Henri de Toulouse-Lautrec'tir. Lautrec, kadınları ne yalnızca idealize edilmiş birer ev içi figür ne de toplumun dışladığı marjinal bireyler olarak resmetmiştir. Bunun yerine, kadınları günlük yaşamın bir parçası olarak, gerçeklikleriyle ve bireysel kimlikleriyle ele almıştır. Montmartre'nin bohem atmosferinde çalışan dansçıları, fahişeleri ve işçi kadınları eserlerine konu ederek, kadınların sosyal hayat içindeki çok yönlü rollerini ve

mücadelelerini sanatsal bir derinlikle yansıtmıştır. Lautrec'in bu yaklaşımı, dönemin geleneksel kadın temsillerine meydan okumuş ve kadının bireyselliğini ve insani gerçekliğini sanatın merkezine taşımıştır.

### 3.3. Toulouse-Lautrec'in Eserlerinde Kadın Figürü İncelemeleri

Henri de Toulouse-Lautrec'in sanatında, dönemin toplumsal normlarının marjinalize ettiği bireyleri yücelten ve bu bireylerin insani yönlerini merkeze alan bir anlayış dikkat çeker. Lautrec'in eserlerinde dansçılar, fahişeler ve işçi kadınlar, yalnızca toplumun dışladığı bireyler olarak değil, kendi hikâyeleri ve insani gerçeklikleriyle var olan özneler olarak resmedilmiştir. Örneğin, Montmartre'nin gece hayatında çalışan kadınları konu alan eserlerinde, onların günlük yaşam mücadelelerini ve duygusal derinliklerini yansıtarak bu figürlere saygıdeğer bir insani boyut kazandırmıştır. Lautrec'in bu yaklaşımı, dönemin geleneksel kadın temsillerine bir meydan okuma niteliğindedir. Kadınları ne yalnızca idealize edilmiş birer ev içi figür ne de ahlaki açıdan marjinalize edilmiş bireyler olarak ele almış, onların yaşamlarını tüm gerçekliğiyle ve karmaşıklığıyla sanatın merkezine taşımıştır.

Bu anlayış, Lautrec'in sanatında toplumsal normları sorgulayan ve marjinalize edilmiş bireylerin varlıklarını görünür kılan güçlü bir duruşu yansıtır. Onun sanatı, kadınların bireysel kimliklerini ve insani mücadelelerini ifade etmekle kalmamış, aynı zamanda bu figürleri estetik bir değerle yücelterek dönemin sınırlayıcı kadın temsillerine alternatif bir bakış açısı sunmuştur. Lautrec'in bu yaklaşımı, kadınların sanattaki temsiline dair geleneksel kalıpları kırmış ve onları kendi özgün kimlikleriyle birer özne olarak sanat tarihinde kalıcı kılmıştır.



**Görsel 1: Henri de Toulouse-Lautrec, Rue des Moulins Salonunda, 1895, Tuval üzerine yağlıboya, 112 x 133 cm, Musée Toulouse-Lautrec, Albi**

Görsel 1'de gösterilen Rue des Moulins Salonunda isimli resim, Paris'teki bir genelevin iç mekanını ve oradaki kadınları betimleyen etkileyici bir eserdir. Lautrec, marjinalize edilmiş grupların yaşamlarını hem empatiyle hem de tüm çıplaklığıyla resmetme konusundaki sanatsal yaklaşımıyla tanınır ve bu eser de bunun en belirgin örneklerinden biridir. Eserde, kadınların müşterilerini beklediği bir sahne yer alır. Kadınların duruşları ve yüz ifadeleri, boş bir ilgisizlikten hafif bir eğlence hissine kadar değişkenlik gösterir. Müşterilerini bekleyen bu kadınların günlük yaşamlarını betimleyen eser, dönemin diğer sanatçıların erotik temsillerinden farklıdır. Lautrec, bu kadınları

arzu nesnesi olarak resmetmek yerine onların bireyselliklerini ve insanlıklarını öne çıkarmıştır. Bu eser, bu mekanların günlük gerçekliklerini ve sosyal etkileşimlerini incelikle yansıtarak, Lautrec'in o dönemdeki marjinal bireylerin yaşamlarını tasvir etme konusundaki ustalığını ortaya koymaktadır. Bu tür eserler, 19. yüzyıl sonu sosyal gerçekçilik akımının önemli örneklerinden biri olarak kabul edilir.

Lautrec'in "Elles" taşbaskı serisi, sanatçının 1890'larda Paris'in genelevlerinde gözlemlediği kadınların gündelik hayatlarını yansıtır. Bu eserler, romantik bir bakış açısı yerine gerçekçi bir yaklaşım sunarak kadınların insani yönlerini vurgular. Lautrec, bu seri üzerinde çalışırken, kadınları basitçe nesneleştirmek yerine, onları sıradan aktiviteleri sırasında tasvir etmiş ve sosyal statüye dair güçlü bir eleştiri sunmuştur. Özellikle serinin, La Plume dergisinde tanıtıldığı dönemde hem ticari hem de sanatsal anlamda büyük bir ilgi uyandırdığı belirtilmiştir (Toulouse-Lautrec, 1985, s. 86-88).



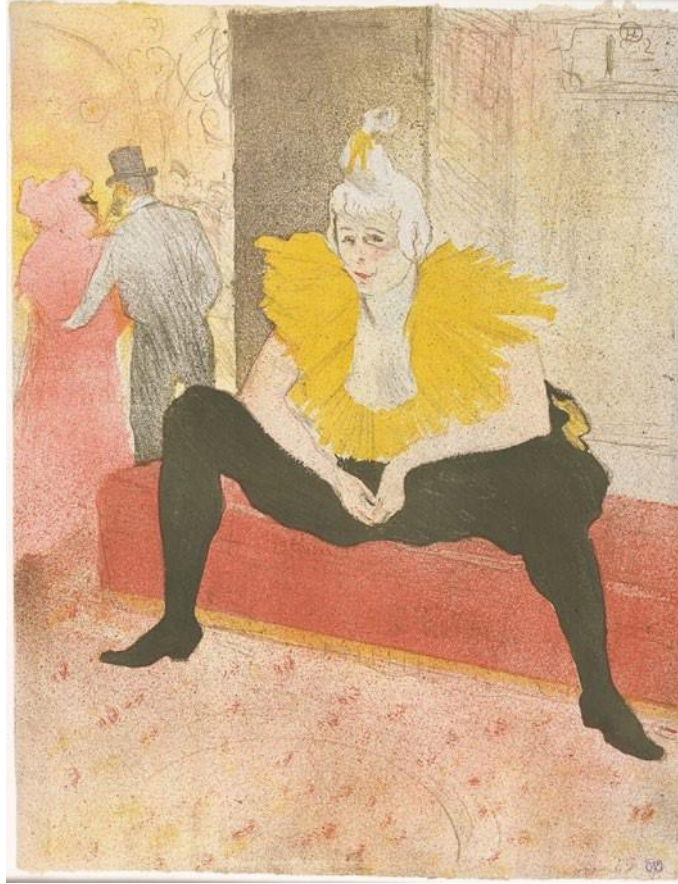
**Görsel 2: Henri de Toulouse-Lautrec, Yatakta Uyanan Kadın, 1896, On iki litografiden oluşan bir portföyden biri, 40 x 51,6 cm, Baskı 100**

Görsel 2'de gösterilen Yatakta Uyanan Kadın isimli eser Henri de Toulouse-Lautrec'in "Elles" serisinden bir baskı resimdir. Bu eser, genelevdeki kadınların gündelik yaşamlarının erotik olmayan ve duygusal açıdan yoğun anlarına odaklanır. Yatakta yatan kadının duruşu, fiziksel ve zihinsel bir yorgunluğu ifade eder. Lautrec'in "Elles" serisinde, kadınların bireysel hikayelerine odaklanması ve onları birer nesne olarak değil, duygusal ve insani varlıklar olarak ele alması dikkat çeker. Yatakta Uyanan Kadın, bu bireysel anlardan birini tasvir ederek, kadınların rutinlerine, yalnızlıklarına ve toplumsal rollerine dair bir pencere açar. Sanatçının, kadınları cinsellikten arınmış bir şekilde tasvir etmesi, izleyiciyi, bu kişilerin kimliklerini ve insani yanlarını görmeye zorlar. Bu durum, dönemin burjuva değerlerine bir eleştiri olarak değerlendirilebilir.

Eser, taşbaskı tekniğiyle üretilmiştir. Lautrec'in bu teknikteki ustalığı, çizgilerin akıcılığı ve detaylara verilen önemle kendini gösterir. Yatak örtüsü ve kadının saçındaki çizgisel dokular, hem hareket hem de duygusal yoğunluk yaratır. Renklerin eksikliği, kompozisyonun duygusal etkisini artırır ve izleyicinin figüre odaklanmasını sağlar.

Henri de Toulouse-Lautrec'in Görsel 3'te gösterilen Oturan Palyaço adlı eseri, hem biçimsel hem de içeriksel

yönlere dikkat çekici bir analiz sunar. Sanatçının Elles serisine dahil olan bu 1896 tarihli renkli taşbaskı, dönemin Paris gece hayatının marjinal figürlerini ve Lautrec'in bu karakterlere duyduğu ilgiyi derinlemesine yansıtır. Eserde, kabare sanatçısı Miss Cha-U-Kao, sahnenin dışında, özel bir anında tasvir edilmiştir. Adını "chaotic can-can" dansından alan bu karakter, Moulin Rouge'un eğlenceli ve kaotik atmosferini temsil eder (Clarke, 2013, s. 4). Cha-U-Kao, sarı firfırlı kostümü ve siyah taytlarıyla dikkat çeker. Ancak yüz ifadesi melankolik bir izlenim verir. Bu, Lautrec'in bu tür sahneleri yalnızca eğlenceli değil, aynı zamanda insani bir perspektiften ele aldığını gösterir. Arka planda, maskeli baloya ait olduğu anlaşılan bir çift yer alır. Bu çiftin flörtöz duruşu, palyaçonun yalnız ve düşünceli haliyle tezat oluşturur.



**Görsel 3: Henri de Toulouse-Lautrec, Oturan Palyaço (Mademoiselle Cha-u-ka-o), Elles serisi, 1896, Dokuma kağıt üzerine filigranlı beş renkte basılmış, boya kalem, fırça ve sıçratma litografisi, 52,2 × 40,2 cm, Alfred Stieglitz Koleksiyonu**

Görsel 3'te Palyaço, eserin merkezine oturtulmuştur. Dizlerini açmış ve ellerini birleştirmiş bu poz, izleyiciyle doğrudan bir bağlantı kurar. Vücudun güçlü hatları, eserin dinamik enerjisini artırır. Eser, renkli taşbaskı tekniğiyle üretilmiştir. Lautrec, sarı ve siyah gibi kontrast renklerle palyaçonun kostümünü ön plana çıkarmıştır. Sarı firfırlar, figürü çevreleyerek bir tür parlaklık ve önem hissi yaratır. Arka planın pastel tonları, sahnenin dramatik etkisini artırır ve figürün öne çıkmasını sağlar. Japon ahşap baskı sanatının etkileri, Lautrec'in bu eserinde açıkça görülür. Bu etki, düz renk blokları ve ince konturların kullanımında belirgindir. Oturan Palyaço isimli eser de Lautrec'in sanatsal yaklaşımını ve topluma yönelik eleştirisini yansıtan eserlerinden biridir. Sanatçı, dönemin eğlence mekânlarının yüzeysel cazibesinin ötesine geçerek, izleyiciye daha derin bir insani deneyim sunar. Bu eser, hem grafiksel hem de tematik açıdan 19. yüzyıl Paris'inin sosyal gerçekliklerini anlamak için önemli bir kaynak niteliğindedir.



Rue des Moulins, Lautrec'in 1890'ların başlarında yaptığı, genelev çalışanlarının gündelik yaşamlarını tasvir eden yaklaşık kırk eskiz, baskı ve tablodan oluşan bir grubun parçasıdır. Bu eserlerde kadınlar, kart oynarken, divanlara uzanmış halde, öğle yemeği yerken ya da saçlarını tararken gösterilmiştir – müşterilerini beklerken gerçekleştirilen sıradan görevler (Görsel 4). Ancak, Edgar Degas'nın 1870'lerden kalma monoprnt genelev sahnelerinden farklı olarak, Lautrec'in eserlerinde müşteriler nadiren bulunur ve kadınlar genellikle erkeklere kur yaparken gösterilmez. Bunun yerine, fahişeler, uyusuk ve sıkılmış, verimsiz ve çekici olmayan bir şekilde tasvir edilir. Rue des Moulins'de tasvir edilen zorunlu bekleyiş deneyiminden farklı olarak, kadınların uzandığı sahnelerde farklı bir bekleme biçimi sunulur. Burada, bir müşteriyle ilgilenmek zorunda kalınmadığında, bekleme dinlenme, dostluk, oyunlar ve hatta – yalnızca bir an için de olsa – aşk olasılıklarına açıktır. Ancak bu kısa özgürlük anları, hükümet tarafından dayatılan ve genelevlerin açık olup olmaması gerektiğini belirleyen otoriter zaman düzenlemeleriyle sınırlanmıştır. Alain Corbin'in 19. yüzyıl Fransız fahişeliği üzerine yaptığı kapsamlı araştırmaya göre, Paris'teki maisons closes olarak bilinen genelevlerde çalışan seks işçileri belirli bir günlük programa bağlı kalmaktaydı. Kadınlar genellikle sabahın geç saatlerinde uyanır ve gündüz saatlerini dinlenerek ya da büyük öğünler tüketerek geçirirdi. Günün ilerleyen saatlerinde ise geceye hazırlık yapmak için banyo yapar, makyajlarını tamamlar ve saçlarını düzeltirlerdi. Genelevler, genellikle akşam saat 11 ile sabah 2 arasında en yoğun faaliyetlerini gerçekleştirirdi. Bu yoğunluğun ardından, kadınlar çoğu zaman uzun saatler boyunca müşteri beklemek zorunda kalırdı. Corbin'in çalışması, bu zaman düzenlemelerinin seks işçilerinin hayatındaki günlük ritmi nasıl şekillendirdiğini detaylandırmaktadır (Hunter, 2019, s. 74-75).

Henri de Toulouse-Lautrec'in görsel 4'te gösterilen Rue des Moulins serisinden, Yemekhane'deki Kadınlar isimli eseri, kadınların genelev içindeki günlük yaşamlarını ve bekleme sürelerini tasvir eder. Bu kadınlar, yemekhane ortamında, bir masanın etrafında günlük rutinlerine odaklanmış şekilde gösterilmiştir. Kadınların duruşları, yüz ifadeleri ve genel durgunlukları, bekleme sürecinin monotonluğunu ve sıkıntısını vurgular. Ancak bu sahne, sadece bir dinlenme veya yemek zamanı değil, aynı zamanda işlerini bekledikleri bir anı temsil etmektedir.

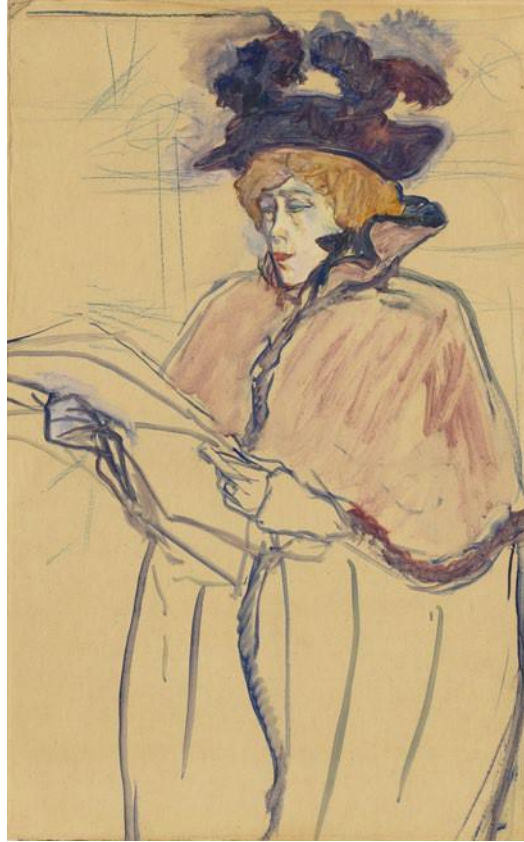


**Görsel 4: Henri de Toulouse-Lautrec, Yemekhane'deki Kadınlar (These Ladies in the Refectory), yaklaşık 1893–94. Karton üzerine yağlı boya, 60,3 × 80,5 cm., Szepmüveszeti Müzesi, Budapeşte.**

Eserdeki kadınlar, bireysel kimliklerden çok, toplumsal bir sınıfın üyeleri olarak temsil edilir. Her biri farklı bir jest veya poz sergiler, ancak genel anlamda bir yorgunluk, boş vermişlik ve sabırsızlık hissi hakimdir. Kadınlar masaya yaslanmış veya oturmuş şekilde, gevşek bir beden diliyle tasvir edilmiştir. Bu gevşeklik, iş yükünün fiziksel ve duygusal etkilerini yansıtır. Kadınların yüz ifadeleri, sıkılmışlık ve beklenti arasında gidip gelen bir duygu durumunu ifade eder. Ancak bu ifadelerde bir tür karikatürize öge de bulunmaktadır; bu, Lautrec'in stilistik tercihlerinden biridir ve gözlemlerinin mizahi yönünü ortaya koyar.

Tablodaki mekan, bir genelevin yemekhanesi olarak tasvir edilmiştir. Bu ortam, kadınların mesleklerinin bir parçası olan sıradanlığı ve iş dışında da aynı mekânlarda vakit geçirme zorunluluğunu yansıtır. Masanın üzerindeki tabaklar, yemek artıkları ve şişe, kadınların işten kalan zamanda paylaştıkları basit bir öğünü temsil eder. Mekânın sade yapısı, onların çalışma koşullarını ve yaşamlarının basitliğini vurgular. Masanın üzerindeki nesnelere, Lautrec'in gözlem gücünü ve sahnelerini gerçekçi detaylarla süsleme yeteneğini gösterir. Örneğin, şişe ve ekmek sepeti gibi objeler, gündelik hayatın sıradan ama önemli unsurlarını temsil eder.

Lautrec'in bu eseri, genelev çalışanlarının hayatlarını romantikleştirmeden veya damgalamadan tasvir eder. Sanatçı, bu kadınların insanlıklarını ve gündelik yaşantılarını ön plana çıkararak izleyicinin empati kurmasını sağlar. Bu kadınlar, toplum tarafından marjinalize edilmiş olsa da, Lautrec onların yaşamlarının normalleşmiş yönlerini göstermeyi tercih eder. Yemek yerken veya beklerken tasvir edilmeleri, onların da diğer insanlar gibi gündelik rutinelere sahip olduklarını vurgular. Lautrec'in bu yaklaşımı, kadınları yalnızca birer meslek figürü olarak görmeyip, onların birey olarak değerlerini ortaya koyar.



**Görsel 5: Henri de Toulouse-Lautrec, Fransız, Jane Avril Prova İncelerken, 1893, Kağıt üzerine yağlı boya ve pastel boya, 51,4 × 32,1 cm**

Görsel 5'te gösterilen Henri de Toulouse-Lautrec'in 1893 yılında yaptığı Jane Avril Prova İncelerken isimli

eseri sanatçının yakın arkadaşı ve bir çok eserine ilham kaynağı olan Jane Avril'i bir prova kâğıdını incelerken tasvir eder. Bu çalışma, L'Estampe Originale adlı bir yayın için hazırlanan kapağın renkli bir taslağıdır. Ancak bu çalışma, litografi sürecine özgü bir kâğıt kullanımıyla boyanın taş üzerine aktarılmasına olanak tanımıştır. Toulouse-Lautrec, "peinture à l'essence" adı verilen, terebentinle karıştırılmış bir boya tekniği kullanarak pigmenti hızlı bir şekilde kâğıda uygulamıştır. Bu teknik, kâğıdın hafif dokusunu ve üst yüzeyini boyaya uygun hale getirmiştir. Kullanılan kâğıdın sarı tonu, hem yapıtın atmosferine hem de sanatçının tercih ettiği görsel derinliğe katkı sağlamıştır.

Jane Avril'in bu resimde, baskının kusurlarını kontrol ederek dikkatlice incelediği bir an tasvir edilmiştir; bu, onun sanat ve detaylara verdiği önemi yansıtır. Toulouse-Lautrec'in onu bir sanatsever ve bilinçli bir gözlemci olarak betimlemesi, onun sadece bir model ya da eğlence figürü olmadığını, aynı zamanda sanatsal bir yargı yeteneği olduğunu da vurgular (Freeman, 2021).

## SONUÇ VE TARTIŞMA

Bu çalışma, Henri de Toulouse-Lautrec'in eserlerinde kadın figürlerinin temsillerini, toplumsal bağlam ve sanatsal perspektif açısından inceleyerek, sanatçının kadınları nasıl ele aldığını anlamayı amaçlamıştır. Çalışmada kullanılan sosyolojik ve psikolojik çözümleme yöntemleri, Lautrec'in kadın figürlerine yaklaşımının, 19. yüzyıl Paris'inin sosyal dokusu ve sanat anlayışı ile ne kadar derin bir ilişki içinde olduğunu ortaya koymuştur.

Lautrec, Montmartre'nin kabareleri, dans salonları ve genelevlerinde gözlemlediği kadınları eserlerine tasvir ederken, onları ne yalnızca birer cinsel obje ne de romantize edilmiş figürler olarak sunmuştur. Bunun yerine, kadın figürlerini insani yönleriyle ve gündelik yaşamın bir parçası olarak resmetmiştir. Özellikle Rue des Moulins ve Jane Avril Looking at a Proof gibi eserlerde, kadınların bekleyiş ve gündelik rutinleri tasvir edilerek, onların bireysel kimlikleri ve sosyal rollerine dair daha derin bir anlayış geliştirilmiştir. Bu eserler, toplumsal normlara meydan okuyan bir duruş sergilemekte ve kadınların sanattaki temsillerine farklı bir boyut katmaktadır.

Araştırmanın bulguları, Lautrec'in kadın figürlerini resmederken empati ve gerçekçiliği bir arada kullandığını göstermektedir. Sanatçının fiziksel sınırlamaları ve toplumsal dışlanmışlık deneyimi, onu marjinalize edilmiş bireylerle empati kurmaya yöneltmiş ve bu durum, eserlerine samimi bir duygu katmanı kazandırmıştır. Lautrec'in kadın figürlerini ele alışı, toplumsal sınıf farklılıklarını, cinsiyet rollerini ve modernleşmenin yarattığı dönüşümleri sanatsal bir eleştiri aracı haline getirmiştir.

Lautrec'in eserlerinde öne çıkan diğer bir özellik, figürlerin estetik olarak idealize edilmemesi ve doğallığın ön planda olmasıdır. Bu durum, dönemin burjuva değerlerine ve sanat anlayışına bir eleştiri olarak değerlendirilebilir. Kadın figürlerinin doğal duruşları, yorgunlukları ve bazen melankolik ifadeleri, Lautrec'in sanata getirdiği yenilikçi yaklaşımı yansıtır. Özellikle "Elles" taşbaskı serisi ve Yemekhane'deki Kadınlar gibi eserlerde, kadınların bireysellikleri ve toplumsal gerçeklikleri detaylı bir şekilde ele alınmıştır.

Sonuç olarak, Henri de Toulouse-Lautrec'in kadın figürleri, 19. yüzyıl sanatında hem estetik hem de tematik bir devrim yaratmıştır. Lautrec, kadınları resmederken onları insanileştirmiş, sosyal sınıflar arasındaki gerilimleri eleştirel bir bakış açısıyla yansıtmış ve toplumsal normları sorgulayan bir sanat anlayışı geliştirmiştir. Onun eserleri, modernizmin estetik ve tematik sınırlarını genişletirken, kadınların sanattaki temsillerine dair yeni bir bakış açısı sunmuştur. Çalışmanın genel bulguları, Lautrec'in sanatının, dönemin sosyal yapısına ve kadınların yaşam koşullarına dair özgün bir perspektif sunduğunu ortaya koymaktadır.

Bu çalışma, Henri de Toulouse-Lautrec'in eserlerinde kadın figürlerinin ele alınış biçimini daha iyi anlamak

adına, sanatçının eserlerinin sosyolojik, psikolojik ve sanatsal bağlamlarını detaylı bir şekilde incelemiştir. Elde edilen bulgular, Lautrec'in sanat anlayışının hem dönemin hem de modern sanatın sınırlarını nasıl zorladığını bir kez daha göstermektedir. Gelecekteki çalışmalar, Lautrec'in eserlerini farklı açılardan ele alarak, onun sanattaki etkisini ve mirasını daha da derinlemesine inceleyebilir.

## DESTEK VE TEŞEKKÜR BEYANI

Çalışma herhangi bir destek almamıştır. Teşekkür edilecek bir kurum veya kişi bulunmamaktadır.

## ÇIKAR ÇATIŞMASI BEYANI

Çalışma kapsamında herhangi bir kurum veya kişi ile çıkar çatışması bulunmamaktadır.

## KAYNAKÇA

- Alıcı, S. (2017). 19. Yüzyılda sanatın başkenti Paris ve İzlenimcilik. *idil*, 6(38), 2977-2998.
- Barr, N. Y. (2024). *A Particular Beauty: 19th-Century French Art at the McNay*. McNay Art Museum.
- Clarke, J. A. (2013). *The Impressionist Line from Degas to Toulouse-Lautrec: Drawings and Prints from the Clark*. Williamstown: Sterling and Francine Clark Art Institute.
- Freeman, R. (2021). *Henri de Toulouse-Lautrec, Jane Avril Looking at a Proof, 1893*. In A. Marcereau DeGalan (Ed.), *French paintings, 1600–1945: The collections of the Nelson-Atkins Museum of Art* (pp. 90–94). Kansas City, MO: The Nelson-Atkins Museum of Art.
- Hunter, M. (2019). The Waiting Time of Prostitution: Gynaecological and Social Realities in the Art of Toulouse-Lautrec. *Art History*, 42(1), 68–93. <https://doi.org/10.1111/1467-8365.12414>
- Ike, J. D. (2017). Henri de Toulouse-Lautrec: Disability and Art in Fin-de-Siecle Paris. *Journal of Humanities in Rehabilitation*. <https://www.jhrehab.org/2017/05/02/henri-de-toulouse-lautrec-disability-and-art-in-fin-de-siecle-paris/>
- Jimerson, L. (2020). Toulouse-Lautrec: Resolutely Modern. *Nineteenth-Century Art Worldwide*, 19 (1), <https://doi.org/10.29411/ncaw.2020.19.1.14>
- O'Neill, M. D. (1986). In Her Place: Changing Images of Women in Western Society from the Seventeenth to the Twentieth Century. *Atlantis*, 11(2), 154-179
- Thomson, R. (2005). Toulouse-Lautrec & Montmartre: Depicting Decadence in Fin-de-Siecle Paris. National Gallery of Art.
- Toulouse-Lautrec, H. de. (1985). *Henri de Toulouse-Lautrec: Images of the 1890s* (R. Castleman & W. Wittrock, Eds.). The Museum of Modern Art.

## GÖRSEL KAYNAKÇA

Görsel 1: <https://fineartbiblio.com/artworks/henri-de-toulouse-lautrec/5880/in-the-salon-of-the-rue-des-moulins>

Görsel 2: <https://www.goldmarkart.com/blogs/discover/toulouse-lautrecs-elles>

Görsel 3: <https://www.metmuseum.org/art/collection/search/334094>

Görsel 4: <https://en.mng.hu/artworks/838/>

Görsel 5: <https://art.nelson-atkins.org/objects/47417/jane-avril-looking-at-a-proof>