



## Iğdır'ın Hıristiyan Mimarisi

### *Christian Architecture in Iğdır*

Hasan BUYRUK

Adana Arkeoloji Müzesi  
hasanbuyruk76@gmail.com

#### ÖZET

Iğdır ve yöresinde kalıntılardan, resim ve gravürlerden beş kilise yapısı tespit edilmiştir. Kiliselerin kitabeleri bulunmadığından ve tarihi kaynaklara geçmediklerinden dolayı inşa tarihleri tam olarak tespit edilememiştir. Iğdır ve yöresinde tespit edilen kiliseler, kubbeli bazilikal, üçlü yonca yaprağı (Trikonkos), serbest haç ve tek nefli planlar gibi farklı şemalarda inşa edilmişlerdir. Kiliselerin ölçüleri az bir cemaata hitap edecek şekilde küçük ölçülerde tutulmuştur. Kiliseler, plan ve taş işçiliği bakımından Ani, Kars ve Ardahan yöresi kiliseleriyle uyumludurlar. Kiliselerde süslemeye yer verilmemiş sade ve gösterişten uzak bir işçilik sergilenmiştir.

*Anahtar Kelimeler:* Iğdır, kilise, mimari, Hıristiyan

#### ABSTRACT

5 churches have been determined from the remains, pictures, and engravings in Iğdır and its environment. Since there is not the inscription of these churches and almost no historical sources, the exact dates have not been determined. The churches in Iğdır and its environment have been built with basilical dome, trefoil free cross and with naves. The scales of the churches are small so as to serve for a small number of people. These churches are similar to those in Ani, Kars, and Ardahan in their plan and stone works. There exist almost no decoration.

*Keywords:* Iğdır, Church, Architecture, Christian

Iğdır ili, Doğu Anadolu Bölgesi'nin Erzurum-Kars bölümünde yer almaktadır. Iğdır'ın da bulunduğu alan, Aras Irmağı'nın içersinden aktığı geniş depresyon (çöküntü) sahasından oluşmaktadır. Bu çöküntü alanı Aras Irmağı tarafından iki eşit parçaya ayrılmaktadır. Sınırlarımız içersinde kalan bölümüne Sürmeli Çukurluğu, Ermenistan sınırları içersinde kalan bölümüne ise Sahat Çukurluğu adı verilmektedir. Sürmeli Çukurluğunda, Tuzluca Havzası, Iğdır Ovası ve Dil Ovası bulunmaktadır. Iğdır'ın kuzey ve kuzeydoğu sınırını, Aras Irmağı ve bu ırmağın oluşturduğu Türkiye-Ermenistan sınırı oluşturmaktadır<sup>1</sup>

Iğdır ilinin bulunduğu yöre, tarihi dönemler içinde ilk yerleşik kavim olan Subarular ve Hurriler'den<sup>2</sup> başlayarak çeşitli imparatorluklar ve devletler arasında el değiştirmiştir. 1827 yılında Rus çarlığı yöreyi

yönetimi altına almış ise de 1920 yılında Türk ordusu tekrar anavatana kavuşmasını sağlayarak 93 yıl süren ayrılığa son vermiştir. Iğdır ve yöresinde 233 yerleşimde, 1908 yılında Ruslar tarafından nüfus sayımı yapılmıştır. Bu nüfus sayımına göre yörede, 97.535 insanın yaşadığı belirlenmiştir. Nüfus dağılımı ise şöyleydi, Türk; 46.574, Kürt; 20.294, Ermeni; 30.667<sup>3</sup>. 1924 yılında ülke yönetimi yeniden yapılandırılırken<sup>4</sup> Iğdır, Beyazıt Vilayetine bağlanmıştır. 1934 yılında Beyazıt Vilayeti Ağrı (Karaköse) Vilayeti' ne bağlanmış, Iğdır ve Tuzluca Kars Vilayeti topraklarına dâhil edilmiş ve daha sonraki yıllarda Başköy Bucağı Aralık İlçesi olarak yeniden düzenlenmiştir. 1992 yılında Kars ilinden ayrılarak Iğdır ili kurulmuş, Aralık, Karakoyunlu ve Tuzluca İlçeleri de bu ile bağlanmıştır.

Yörede yaşayan Ermenilerin yoğunlukta oldukları yerleşimlerde inançları gereği ibadethaneler inşa ettikleri muhakkaktır. Ancak bunlardan çoğu kayıtlara girmeden ortadan kalkmıştır. Geri kalanlardan Iğdır Merkez Kilisesi birkaç eski fotoğraftan, Ahura St. Jakop Manastırı bir gravürden tespit edilmişken, Korugan Kilisesi, Karaçomak Köyü Kilisesi ve Karakale Kilisesi ise günümüze ulaşan kalıntılardan tespit edilmiştir.

### 1- Iğdır Merkez Kilisesi

Bugün ayakta olmayan Kilise, Iğdır şehir merkezinde, Cumhuriyet Caddesi üzerinde bugünkü Merkez Cami'nin yerinde bulunmaktaydı.

Cumhuriyet ile birlikte cami olarak kullanılan kilise, daha sonra 1935-1936 yıllarında şeker ve un deposu olarak kullanılmıştır. Rusya'dan ithal edilen mallar burada depo edilip, Doğu bölgesine dağıtılmaktaydı. 1945-1946 yıllarında Stalin'in Kars ve Ardahan'ı istemesiyle Hıristiyan mimariye karşı yaşanan olumsuzluklardan Iğdır Merkez Kilisesi de etkilenmiş; 1950 yılının başında yıkılarak yanı başına Iğdır Merkez Camii inşa edilmiştir<sup>5</sup>

Merkez kiliseyi sadece eski fotoğraflarından tanımaktayız. Kilisenin planı konusunda yöre halkının tariflerini de kullanarak bir değerlendirme yapabiliyoruz. Çünkü yapıyı yıkılmadan önce gören, içine giren yaşlılar binayı ayrıntılı bir şekilde tarif etmektedirler<sup>6</sup>.

Kilise doğu-batı istikametinde düzenlenmiş, tek nefli bir kilisedir. Dikdörtgen alan üzerine kurulmuş olan kilise bir platform üzerine inşa edilmiştir (Resim:1). Batı tarafında bulunan girişinden hemen sonra, kuzey ve güney yönde küçük birer oda şeklinde iki ayrı mekân bulunuyormuş. Buradan apsise kadar olan kısım düz tavanla örtülmüş

ve taşıyıcı kullanılmadan bu açıklık kesilmiştir. Tavan doğrudan duvarlar üzerine oturtulmuştur. Apsis içten yarım yuvarlak, dıştan ise köşeler pahlanarak beşgen oluşturulmuştur. Apsiste, yuvarlak kemerli ikiz alınlıklı ve yine yuvarlak kemerli dikdörtgen bir pencereye yer verilmiştir (Resim:2). Apsis penceresinin her iki yanında ve pahları oluşturan köşelerde duvara bağımlı ikiz sütüncelere yer verilmiştir. İçten apsis ön kısmında synthronon<sup>7</sup> tarzında tek kademeli bir yükselti bulunmaktadır. Apsis kısmı içten tonoz ile kapatılmıştır.

Kilise son derece simetrik bir cephe düzenlemesine sahiptir. Cephede kalan pencereler sütünce ve alınlıklarla hareketli bir hale getirilmiştir. Genellikle dikey bir düzenlenmenin olduğu kuzey ve güney cephede üçer pencere, dikdörtgen bir çerçeve içerisinde yuvarlak kemerli ikiz alınlık altında kullanılmıştır. Cephe köşelerinde duvara bağımlı kalın silindirik sütünceler ise iki kez tekrarlanmıştır.

Kilisenin en hareketli ve anıtsal cephesini batı cephesi oluşturmaktadır. Ana girişin bulunduğu bu cephe, çan kulesi ve soğan kubbeler ile oldukça yükseltilmiş ve estetik bir görünüm oluşturulmuştur. Giriş yuvarlak ve kademeli kemerlerle vurgulanmıştır. Köşelerde silindirik, kalın düz yüzeyli sütünceler ile sınırlandırılmıştır.

Girişin üzerinde iki sütün ile üçüz bir kemer açıklığının bulunduğu yer çan kulesi olarak kullanılmıştır. Küçük bir mekân şeklinde düzenlenen bu bölümün iki yanında ve üzerine birer soğan kubbe yerleştirilmiştir (Resim:3). Bu düzenlemeye sahip kubbe uygulaması Anadolu mimarisi için çok yabancı olup, pek kullanım alanı bulamamış daha çok Rusya da ilgi görmüştür. Kubbeler oldukça simetrik olup, her iki yanda bulunana küçük, ortadaki daha büyük ölçülerdedir.

Malzeme ve teknik olarak kilisenin girişi, pencere köşelikleri, alınlıklar, sütünceler, saçak ve frizlerinde düzgün kesme taş malzeme kullanılmıştır. Beden duvarlarının geneli ise rustik olarak isimlendirilen kaba yonu taşı ile baklava dilimi şeklinde oldukça simetrik olarak inşa edilmiştir.

## 2- Iğdır Korugan Kilisesi

Iğdır şehir merkezinin 36 km. doğusunda, Ağrı Dağı'nın kuzey yamaçlarında, Iğdır Kalesi harabeleri içerisinde, kalenin bulunduğu tepenin batısındaki düzlükte yer almaktadır (Resim:4).

Bugün sadece birkaç duvar parçası ayakta kalabilen kilisenin, üzerinde bir kitabesi bulunmadığından ne zaman ve kimler tarafından

inşa edildiği bilinmemektedir. Tarihi kaynaklarda adına değinilmeyen kilise muhtemelen bölgede meydana gelen depremlerde veya depremlerin birinde hasar görerek kullanılmaz hale geldi ve bölgenin terk edilmesi sonucunda tamir edilmeyerek bu şekli ile harap bir halde bırakılmış olmalıdır.

Bugün kısmen ayakta kalabilen kilise küçük ölçülerde olup, en sağlam duvarın yüksekliği 2.00 m. civarındadır. Batı taraftan düz cephele bir koridor oluşturan kilise, doğu, güney ve kuzey yönlerden yarım yuvarlak şekilde inşa edilmiştir. Kilise bu düzenlemeyle üçlü yonca yaprağı (Trikonkos) biçiminde bir plana sahiptir (Çizim:1 ). Oldukça harap durumda olan kiliseye, güney taraftan 0.90 m. genişliğinde bir kapıdan girilmektedir( Resim:5 ). Yoncayı oluşturan boşlukların her birinin genişliği 4.00 m. ölçülerindedir

Kilise doğrudan zemin üzerinden başlamakta olup, herhangi bir kaide üzerine oturmaz. İçeriye güney tarafta açılan 0.90 m. genişliğinde bir kapıdan düz ayak girilmektedir. Girişin hemen sol tarafında temelde duvar hizasından bir taş sırası ile taşıntılı bir şekilde inşa edilen temel taşları üzerinde, oyularak yapılan su çanakları ilgi çekicidir. Güneydeki girişin hemen karşısındaki, yoncanın kuzey yaprağı ayakta kalabilen kısımlardan birini teşkil etmekte olup, 2.00 m. yüksekliğindeki duvarlarda burada bulunmaktadır. ( Resim:6 ).

Kiliseye biraz uzaktan bakıldığında hafif meyilli bir yükseltinin üzerine inşa edildiği görülmektedir. Kalan izlerden kilisenin girişinin sağ tarafı, batı kanadı bir koridor şeklinde uzatılarak vurgulanmak isteği bugün ayakta olan duvarların temelde devam eden ve yıkılan duvarların yapısından anlaşılmaktadır. Kilisede düzgün, yontulmuş kufeki taş kaplamanın içi harçla yoğrulmuş, küçük moloz taş dolgularla doldurulduğu günümüze gelebilen duvar yapısından anlaşılmaktadır.

### 3- Karakale Kilisesi

Iğdır-Tuzluca arasında Iğdır'a 25 km. mesafede, sürmeli Çukurunun başlangıç noktasında bulunan Karakale harabelerinin içerisinde, kalenin kuzey-kuzeybatısında, Aras ırmağının güneyindeki düzlükte bulunmaktadır.

Bugün bir moloz yığını halinde olan kilisenin hangi tarihte ve kimler tarafından inşa edildiği bilinmemektedir. Günümüze ulaşabilen bu yıkıntıların kilise olduğunu 1941 yılında bölgede araştırmalar yapan Dil Tarih ve Coğrafya Fakültesi öğretim elemanlarından, İ. Kılıç Kökten'in " Iğdır düzlüğünde bulunan Karakale harabelerini gezdim. Bir yanı Aras,

güney yanı kuru bir dere ile hudutlaşan bu mevkide bir kale ve bir de ufak kilise vardır. Etrafı fasıllı kale duvarları ile çevrili olup, genişçe bir sahayı işgal eder”<sup>8</sup> ifadelerinden anlıyoruz.

Bugün bir moloz yığını halinde bulunan yapının kalan izlerden küçük ölçekli bir kilise olduğu, hatta kiliseden daha çok bir şapel olabileceği anlaşılmaktadır. Günümüze ulaşabilen duvar izlerinden Horasan harcı ile yoğrulmuş küçük moloz taşlardan oluşan duvarın, iç dolgu malzemesi görülmektedir. Bu dolgu dışarıdan büyük ihtimal ile düzgün kesme taşlar ile kaplıydı. Yine yapıdan günümüze ulaşabilen ender kalıntılardan yapının inşasında düzgün kırmızı kesme taşların kullanıldığı anlaşılmaktadır. Yapının iç tarafında bu taşlardan örülmüş duvarın girinti ve çıkıntıları molozlar arasında görülebilmektedir (Resim:7). Tahminen tamamen olmasa bile çok büyük ölçüde 1941 yılına kadar ayakta olan yapının bu tarihten sonra tahrip edilerek ortadan kaldırıldığı, bir moloz yığını halini aldığı anlaşılmaktadır.

#### 4- Karaçomak (Zor) Kilisesi

İğdır'ın 24 km güneyinde bulunan Karaçomak Köyü'nün içerisinde yer almaktadır. Bu gün kısmen ayakta olan kilisenin var olan duvarları ve civarında herhangi bir kitabesi mevcut değildir. Kaynaklarda adı geçmeyen kilisenin kimler tarafından hangi ustalara yaptırıldığı da bilinmemektedir.

19.50 x 12.00 m. ölçülerinde, üç nefli, kubbeli bazilikal planda inşa edilen kilisenin, orta nefi yan neflerden daha geniş tutulmuştur (Çizim:2). Kilisenin, ana girişi batı duvarında olup, ayriyeten güney ve kuzeyde birer kapıya daha yer verilmiştir. Bu kapılardan güneydeki doğrudan naos kısmına açılırken, kuzeydeki kapı pastaphorion hücrelerinden prothesis açılmaktadır. Kilisede, ikisi batıda üçü de doğuda olmak üzere toplam beş pencere bulunmaktadır. Pencereler yuvarlak kemerli ve mazgal şeklinde inşa edilmiştir.

Doğu cephesinde yer alan apsis ve pastaphorion hücreleri dışa taşıntı yapmamaktadır. Apsis, 5.00 m. çapında içte yarım yuvarlak, dış tarafta düzdür. Apsisin orta kısmında bugün yıkılmış olan bir penceresi bulunmaktadır ( Resim:8-9 ). Apsisin her iki yanında bulunan pastaphorion hücrelerinden prothesis ayaktayken, diakonikon tamamen ortadan kalkmıştır. Prothesis kısmı 2,5 x 2.10 m. ölçülerinde olup, iki katlıdır. Prothesis, kuzeyden 1.00 m. genişliğinde bir kapı ile dışarı açılırken, batı taraftan da 0.60 m. genişliğinde bir kapı ile de iç mekâna açılmaktadır. Prothesisin iç kısmında görülen ahşap yuvaları ikinci katın

yapısı hakkında bir fikir vermektedir. Prothesisin doğu duvarında birinci katta 1.50 m. yüksekliğinde bir pencere ile ikinci katta daha küçük ölçülerde başka bir pencere daha görülmektedir. Günümüze ulaşan izlerden kilisenin üst örtüsünün yuvarlak tonoz olduğu anlaşılmaktadır. Prothesisite görülen bu mimari özellikler büyük ihtimalle diakonikon da tekrarlanmaktaydı.

Kilisenin, naos kısmını örten kubbeden günümüze hiçbir kalıntı ulaşmamıştır. Kubbe, muhtemelen; Hıristiyan mimarisinde genel olarak uygulanan yüksek kasnak ve içerinin aydınlatılması için kasnakta açılan pencerelere sahipti. Yine kalan izler, kubbenin dört bağımsız ayak üzerine oturduğunu göstermektedir. 1912 yılında kiliseyi ziyaret eden ve planını çizen Askharbek Kalantar da bu tespitlerimizi doğrulamaktadır<sup>9</sup>.

Kilise, yörede bulunmayan kahverengi düzgün kesme blok taşlardan inşa edilmiştir. 1.10 m. kalınlığındaki duvarların içi küçük moloz taş ve horasan harcı ile doldurulmuştur. Bu gün yalnızca bu duvarlardan batı taraftaki bu iç dolgudan bir kısmı ayakta durmaktadır (Resim:10).

### **5- Aralık Ahura St. Jakop Manastırı**

İğdır'ın Aralık İlçesi'nin güneyinde, Ağrı Dağı'nın kuzey yamaçlarında, bugünkü Yeni Doğan Köyü'nün yer aldığı vadide bulunmaktaydı.

Kesin inşa tarihi bilinmeyen ancak, tarihi kaynaklarda adından söz edilen bu manastır 1840 yılında bölgede meydana gelen deprem ve yer kayması sonucu<sup>10</sup> köy ile birlikte tamamen toprak altında kalarak, köyde yaşayan insanlarla birlikte yok olmuştur.

Ahura' da ki böyle bir manastırın varlığını Parrot'dan öğreniyoruz. 1829 yılında bölgeyi ziyaret eden Parrot, manastırın bir gravürünü çizerek "Ağrı'ya Yolculuk" adlı eserinde yayımlamıştır<sup>11</sup>.

Bugün ayakta olmayan ve bir gravürden başka herhangi bir görüntüsü bulunmayan manastır, bir vadi içerisinde ağaçlar arasında kuruluydu (Resim:11). Gravürden anlaşıldığı kadarı ile kilise, Serbest haç planında bir şema göstermektedir. Kilisenin naos bölümünün üzeri yüksek kasnaklı bir kubbe ile kapatılmıştır. Bu düzenleme bölge kiliseleri için karakteristik bir özellik taşımaktadır. Kare ölçülerde tasarlanan manastırda çizime giren duvarlarda herhangi bir kapı veya pencere açıklığı görülmemektedir. Manastırın üst tarafında ortada yükseltilmiş sivri bir kubbe ve bu kubbe kasnağında açılan pencerelerle

iç mekân aydınlatıldığı anlaşılıyor. Orta kubbenin dört yanında haçın kollarını oluşturan mekânlar tonoz örtülü olup, dıştan üst örtü kırma çatı şeklindedir. Haçı oluşturan kolların ön yüzlerinde birer pencere açıklığına yer verilmiştir

Gravürden anlaşıldığı kadarıyla Manastır, düzgün kesme taşla inşa edilmiş olmalıydı. Kubbe ve haçın kollarını oluşturan mekânların dışındaki örtü sistemi de gravürde düz bir şekilde görülmektedir.

### **Değerlendirme**

İğdır ve yöresinde bulunan kiliselerin hiç birinde kitabe bulunmamaktadır. Kiliselerden birkaçı yıkıntı halindeyken, birkaçı ise tamamen ortadan kalktığından bu durum tarihleme konusunda büyük zorluklar yaratmaktadır.

Kiliseler, yörede genellikle yerleşim birimlerinde yer almakta olup, ebatları da küçük ölçeklidir. Bu durum yörede yaşayan Hıristiyan nüfus sayısı hakkında da belirgin bir delil oluşturmaktadır. Kiliseler farklı planlarda inşa edilmişlerdir. Korgan Kilisesi'nde üçlü yonca yaprağı görülürken, İğdır merkezde tek nefli, Karaçomak kilisesinde ise kubbeli bazilikal planla karşılaşmak mümkün olabiliyor. Ahura St. Jakob Manastır Kilisesi'nin serbest haç planlı yapısı da göz önüne alındığında, yörede tespit edilen her kilisede farklı planların uygulandığını söylemek mümkündür.

Mevcut kiliselerin tamamının üst örtüsü yıkılmış durumdadır. Kalan izlerden üst örtülerin beşik tonoz olduğu anlaşılmaktadır. Kiliselerden, Karaçomak Kilisesi ve Ahura St. Jakob Kilisesi'nde kubbe kullanıldığı anlaşılmaktadır. Kubbeler yüksek tutularak üzerlerinde açılan pencerelerle naos mekânının aydınlatılması yoluna gidilmiştir.

Kiliselerin, doğu cephelerinde yer alan apsisler, Korugan Kilisesi hariç hiç biri dışa taşıntı yapmaz. Korugan Kilisesi'nin apsisi ise yonca yaprağı şeklinden dolayı taşıntılı durmaktadır. Apsisler içten yarım yuvarlak, dıştan düzdür. İğdır Merkez Kilise de dışta apsis köşeleri pahlanmış şekilde ele alınmıştır. Apsislerde pencerelere yer verildiği görülmektedir.

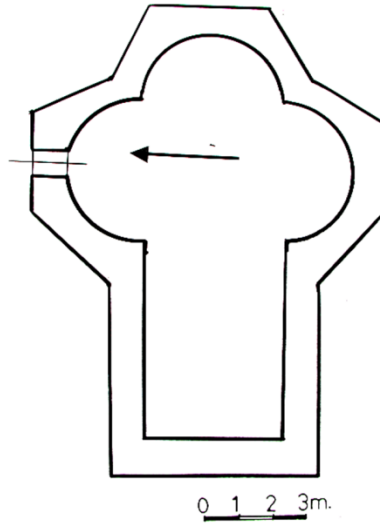
Kiliselerden, Karaçomak Kilisesi'nin girişi batı ve güneyden sağlanmışken, Korugan Kilisesi'nin girişi kuzeyden, İğdır Merkez Kilisesi'nin girişi ise sadece batıdan sağlanmıştır. Kiliselerde pencereler, yuvarlak kemerli, dikdörtgen ve yine yuvarlak kemerli mazgal türde olmak üzere farklılıklar göstermektedir.

Iğdır ve yöresinde bulunan kiliselerin hiçbirinde narkeks bulunmamaktadır. Karaçomak Kilisesi'nde Pastaphorion hücrelerinde ahşaptan ikinci bir katın olduğuna dair pencere ve izler bulunmaktadır.

Mevcut kilise kalıntıları üzerinde görüldüğü üzere, kiliselerin tamamı düzgün kesme taşlardan inşa edilmiş, dolgu olarak da moloz taş ve horasan harcı kullanılmıştır. Mevcut duvarlar üzerinde herhangi bir bitkisel ve figüratif süsleme görülmediği gibi içerilerde fresko tarzında süslemeler de yoktur. Yalnız, Iğdır Merkez Kilisesi batı girişi üstünde bulunan soğan kubbe uygulaması ve dış cepheyi dolaşan ikiz kemer ile duvara bitişik sütuncelerle özelleşmektedir. Kilisede görülen baklava dilimli taş işlemler ve saçak ve binayı dolaşan friz çekiçlidir.

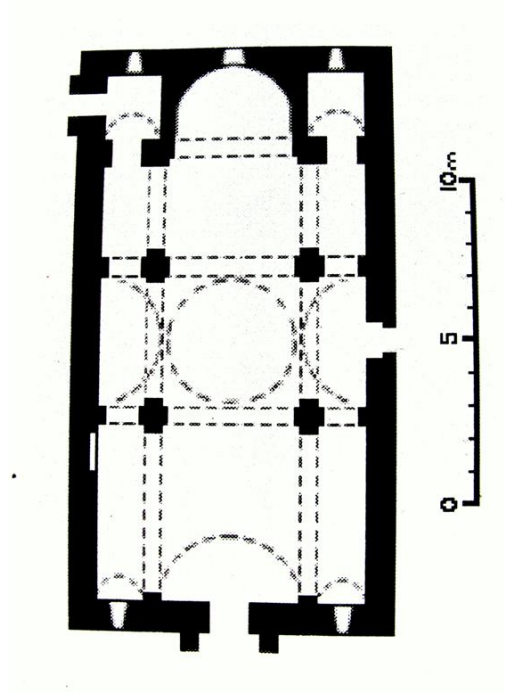
Iğdır ve yöresinde inşa edilen kiliselerde görülen kaliteli taş işçiliğine, Ani, Kars ve Ardahan yöresinde inşa edilen kilise ve şapellerde de rastlanmaktadır. Burada da tıpkı Ani'de olduğu gibi kaliteli kesme taş malzeme kullanılarak taş işçiliği ön plana çıkarılmıştır. Iğdır ve yöresi kiliselerinde görülen kubbeli bazilikal, üç yapraklı yonca, serbest haç ve tek nefli plan uygulamasını sözü edilen yerlerde görmek mümkündür<sup>12</sup>.

#### Çizimler ve Resimler

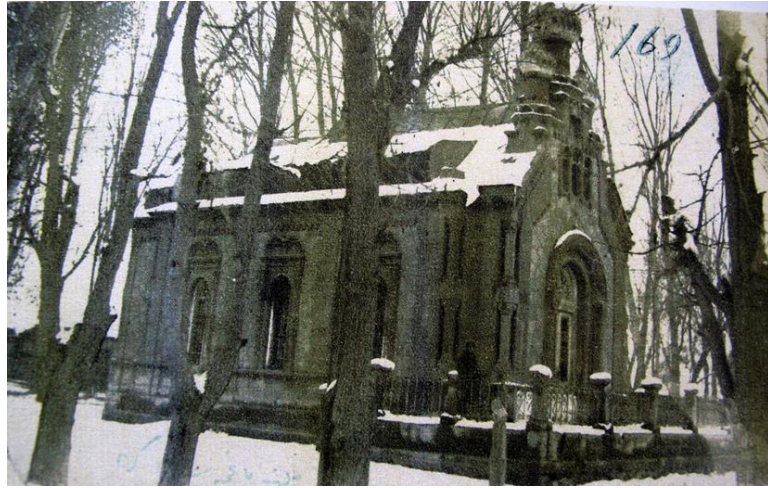


Çizim – 1 Iğdır Korugan Kilisesi

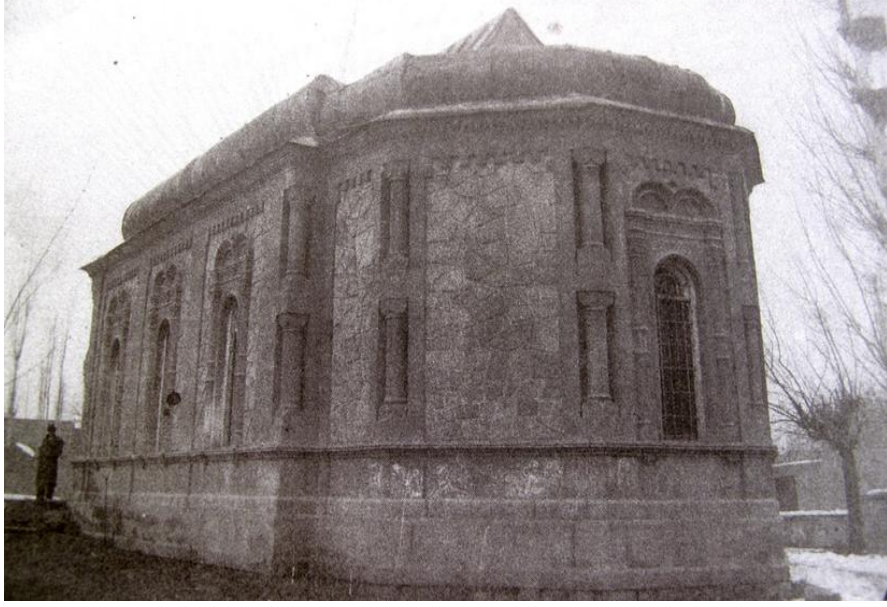




Çizim –2 Karaçomak Kilisesi (Ashkharbek Kalantar'dan)



Resim – 1 Iğdır Merkez Kilise (Bayram Türkoğlu'ndan)



Resim- 2 Iğdır Merkez Kilise (Hun'dan)



Resim- 3 Iğdır Merkez Kilisesi (Bayram Türkoğlu'ndan).





Resim- 4 Iğdır Korugan Kilisesi.



Resim-5 Iğdır Korugan Kilisesi.



Resim-6 İğdır Korugan Kilisesi.



Resim- 7 Karakale Kilisesi.





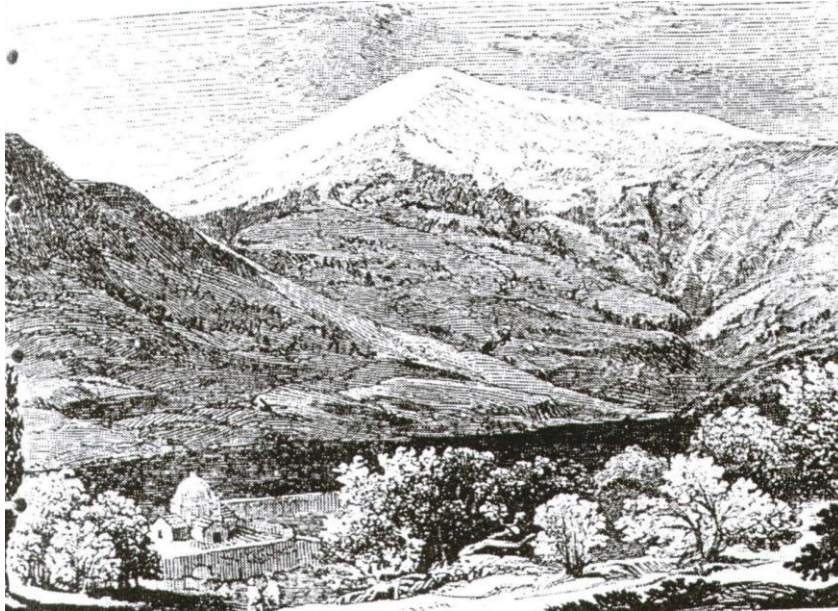
Resim- 8 Karaçomak Kilisesi apsisi



Resim-9 Karaçomak Kilisesi.



Resim-10 Karaçomak Kilisesi.



Resim-11 Aralık Ahura St. Jakob Manastırı (Corbin'den).

## Kaynakça

- <sup>1</sup> Hasan BUYRUK; Tarihi ve Kültürel Varlıklarıyla Iğdır; Ankara, 2007, s. 10–25.-İbrahim GÜNER, Oğuz ŞİMŞEK, Iğdır'da Halk Takvimi ve Halk Meteorolojisi, Türk Coğrafya Dergisi Sayı 33 s. 129. İstanbul 1998- Oğuz ŞİMŞEK; Tuzluca İlçesinin Beşeri ve Ekonomik Coğrafyası, (Yayınlanmamış Doktora Tezi) Erzurum, 2005.s.75.
  - <sup>2</sup> M. Fahrettin KIRZIOĞLU; Kars Tarihi, C.1,İstanbul,1953,s.27
  - <sup>3</sup> Hasan BUYRUK; Iğdır ve Yöresinde Ermeni Mezalimi, Ankara, 2008, s.66–67.-Ali Eşref UZUNDERE; İnsanlık Suçu; Iğdır ve Çevresinde Ermenilerin Türk Kırımı, Ankara, 2002, s.79–85.- İbrahim GÜNER;"Tarihi Gerçekler ve Ermeniler" Uluslararası Sempozyumu 24–27 Nisan 1995 Iğdır. Ankara, 1995, s.126–146.
  - <sup>4</sup> 20 Nisan 1924 Tarihli Anayasa 89.maddesinde "Türkiye coğrafi durumu ve ekonomik ilişkileri bakımından illere, iller ilçelere, ilçeler bucaklara ve bucaklarda kasaba ve köylerden meydana gelmektedir hükmü getirilmiştir.
  - <sup>5</sup> Mücahit Özden HUN; Iğdır Sevdası, C.I, Ankara, 2002, s. 197.
  - <sup>6</sup> Bayram TÜRKÖĞLU isimli şahıstan alınan bilgilere göre
  - <sup>7</sup> Synthronon: bazilika yapısının apsisinin içinde yer alan, dini görevlilerinin törenler esnasında topluca oturmalarına yarayan, yarım yuvarlak oturma kademelerinin tümüne verilen isim.
  - <sup>8</sup> İ. Kılıç KÖKTEN ; "Kars'ın Tarih Öncesi Hakkında İlk Kısa Rapor", Belleten, C.VII, Ankara, 1943, s. 602.
  - <sup>9</sup> Ashkharbek KALANTAR; Armenia: From the Stone Age to the Middle Ages, Civilisations du Proche Orient, Se'rie 1, Vol. 2, Recherches et Publications, Neuchâtel, Paris, 1994, s. 69-72.
  - <sup>10</sup> M. Fahrettin KIRZIOĞLU; Kars Tarihi, C.1, İstanbul, 1953, s. 537.
  - <sup>11</sup> B. J. CORBİN; The Explorers of Ararat,U.S.D., 1999, s. 353.
  - <sup>12</sup> Hamza GÜNDOĞDU; Kaleler ve Kuleler Kenti Ardahan, Ankara,2000, s. 125–184.
- Güner İbrahim;"Tarihi Gerçekler ve Ermeniler" Uluslararası Sempozyumu 24–27 Nisan 1995 Iğdır. Ankara, 1995
- Güner İbrahim, ŞİMŞEK Oğuz, Iğdır'da Halk Takvimi ve Halk Meteorolojisi, Türk Coğrafya Dergisi 33 İstanbul 1998.
- Hun Mücahit Özden; Iğdır Sevdası, C.I, Ankara, 2002
- Kalantar Ashkharbek; Armenia: From the Stone Age to the Middle Ages, Civilisations du Proche Orient, Se'rie 1, Vol. 2, Recherches et Publications, Neuchâtel, Paris, 1994.
- Şimşek Oğuz; Tuzluca İlçesinin Beşeri ve Ekonomik Coğrafyası, (Yayınlanmamış Doktora Tezi) Sosyal Bilimler Enstitüsü, Erzurum, 2005.
- Uzundere Eşref Ali; İnsanlık Suçu; Iğdır ve Çevresinde Ermenilerin Türk Kırımı, Ankara, 2002.