

KENT KİMLİĞİNİN HAFIZA DURAKLARI OLARAK ANKARA ANAFARTALAR ÇARŞISI VE İSTANBUL MANİFATURACILAR ÇARŞISININ SERAMİK PANOLARI

Nürdan ARSLAN*

Özet

Türkiye’de modernist anlamda seramik sanatının seramik panolar olarak uygulandığı 1950’ler ve 70’lerde önemli bir gelişme kaydedilmiştir. Ülkemizde akademik seramik sanat eğitimi paralelinde mimari alanlarda, özellikle kamusal alanlarda; hastaneler, üniversiteler, bankalar, kültür merkezleri, hava alanları, alışveriş merkezleri, sosyal ve özel konutlarda dönemin sanatçı ve akademisyenleri tarafından uygulanan seramik panolar önemlidir. Ülkemizin birçok şehrinde benzeri mimari alanlarda bu panoları görmek mümkündür. 1950 yılından günümüze ulaşan bu panoların birçoğu Ankara, İstanbul, İzmir gibi büyük şehirlerde yer almaktadır. Bu bağlamda Cumhuriyet dönemi sonrası modernleşme kavramının kamusal alanlarda eklektik çözümlenmelerle yeniden ele alındığı ve mimari alanlara taşındığı uygulamalara en iyi örnekler Ankara Anafartalar ve İstanbul Manifaturacılar çarşısıdır.

Seramik Panolar Anadolu’nun binlerce yıllık geleneksel seramik kültürünün ve çini sanatının evrilerle günümüze ulaşan yorumudur. Teknik ve yapısal özellikleri ile her türlü hava şartlarına uygunluğu, seramik çamurunun plastik ifade dili, forma, renge, desene ve tasarıma dönüşerek yaşadığımız coğrafyanın kültür mirası olmuştur. Bu bağlamda geleneksel seramik sanatlarının evrilerle çağdaş seramik sanatına ve tasarımlara ile dönüşme sürecinde akademik sanat eğitiminin rolü kuşkusuz çok önemlidir.

Dönemin önemli seramik sanatçıları, akademisyenleri, heykeltıraşları, ressamı tarafından kamusal alanlarda mimarinin iç ve dış yüzeylerde uygulanan seramik panolar, mozaik eserler ve duvar resimleri özgün, sanatsal, estetik anlayış ve yorumlar ile kent hafızası ve kent kimliğini oluşturan birer kültür mirası olarak günümüze ulaşmıştır. Bu kültür duraklarından en önemlileri kuşkusuz Ankara Anafartalar Çarşısı ve İstanbul Manifaturacılar Çarşısıdır. Bu alışveriş merkezlerinde çağdaş seramik sanatçıları tarafından uygulanan seramik panolar seramik sanatını mimari alanlara taşıyarak halkla buluşturmuştur.

Son yıllarda kentsel hafızaya işaret eden, mimaride uygulanan seramik panoların hikayesi, benim mücadelem gibi, kolektif bilinç çalışmaları kapsamında, sanatçılar, akademisyenler, gazetecilerin mücadeleleri ile gündeme getirilerek canlı tutulmaya çalışılmıştır. Bu mücadele Ankara Anafartalar Çarşısı ve İstanbul Manifaturacılar Çarşısı’nın Büyük Şehir Belediyeleri Meclis Komisyonları tarafından korunmaya alınmasında önemli bir etken olmuştur. Belediyeler, üniversiteler ve yerel yönetimler tarafından çözümler üretilerek, kent-kültür-kimlik ve bellek bağlamında birer kültür mirası olarak geleceğe taşınması toplum olarak hepimizin sorumluluğu olmalıdır.

Anahtar Kelimeler: Seramik Pano, Tasarım, Kültür, Kent, Kimlik.

* Doç.Dr. Marmara Üniversitesi, Güzel Sanatlar Fakültesi, Seramik ve Cam Bölümü, narslan@marmara.edu.tr
ORCID NO:0000-0002-8316-3782

CERAMIC PANELS OF ANKARA ANAFARTALAR ÇARŞISI AND ISTANBUL MANİFATURACILAR ÇARŞISI AS MEMORY STOPS OF CITY IDENTITY

Abstract

In Turkey, a significant development was made in the 1950s and 70s when ceramic art in the modernist sense was applied as ceramic panels. In our country, ceramic panels applied by the artists and academicians of the period in architectural areas, especially in public areas; hospitals, universities, banks, cultural centers, airports, shopping malls, social and private housing are important in parallel with academic ceramic art education. It is possible to see these panels in similar architectural areas in many cities of our country. Many of these panels that have survived from 1950 to the present day are located in big cities such as Ankara, Istanbul, Izmir. In this context, the best examples of applications where the concept of modernization after the Republic period was reconsidered with eclectic analyses in public areas and carried to architectural areas are Ankara Anafartalar Çarşısı and Istanbul Manifaturacılar Çarşısı.

Ceramic Panels are the interpretation of the thousands of years of traditional ceramic culture and tile art of Anatolia that has evolved and reached the present day. With its technical and structural features, its suitability for all kinds of weather conditions, the plastic language of expression of ceramic body, transformed into form, colour, pattern and design, it has become the cultural heritage of the geography we live in. In this context, the role of academic art education in the process of the evolution of traditional ceramic arts into contemporary ceramic art and designs is undoubtedly very important.

Ceramic panels, mosaic works, and wall paintings applied on the interior and exterior surfaces of architecture in public areas by important ceramic artists, academics, sculptors and painters of the period have survived to the present day as a cultural heritage that creates city memory and city identity with original, artistic and aesthetic understanding and interpretations. The most important of these cultural stops are undoubtedly Ankara Anafartalar Çarşısı and Istanbul Manifaturacılar Çarşısı. Ceramic panels applied by contemporary ceramic artists in these shopping centers brought ceramic art to architectural areas and brought it together with the public.

In recent years, the story of ceramic panels applied in architecture, which point to urban memory, has been brought to the agenda as part of collective consciousness studies, such as my struggle, and has been kept alive by artists, academics, and journalists. This struggle has been an important factor in the protection of Ankara Anafartalar Çarşısı and Istanbul Manifaturacılar Çarşısı by the Metropolitan Municipalities Assembly Commissions. It should be the responsibility of all of us as a society to carry them to the future as cultural heritage in the context of city-culture-identity and memory by producing solutions by municipalities, universities and local governments.

Keywords: Ceramic Panel, Design, Culture, City, Identity.

Giriş

Kentsel hafıza kent-kültür-belleg bağlamında ele alındığında, yüzlerce yıllık bir geçmiş barındırır. Kentsel hafızayı oluşturan tüm fiziksel, duygusal değerler ve görsel bellek, insanın çocukluğundan itibaren yaşadığı çevresi ile doğrudan ilişki kurar. Dokunduğu, gördüğü duyumsadığı ve kavradığı tüm imgeler, sokaklar, binalar, çeşmeler, meydanlar ve heykeller, kent kimliğinin, dolayısı ile bireysel kimliğin oluşmasında önemli rol oynar.

Cumhuriyet dönemi sonrası, 1950'lerden itibaren Ankara, İstanbul, İzmir gibi ülkemizin büyük kentlerinde dönemin önemli akademisyen, seramik sanatçılar ve atölyeleri tarafından kamusal

alanlara uygulanan “Seramik Panolar” kent mimarisini sanatla buluşturmuştur. Ankara Anafartalar Çarşısı, İstanbul Manifaturacılar Çarşısı gibi alışveriş merkezleri, İzmir ve İstanbul Hava alanları, kültür merkezleri, bankalar, hastaneler, apartmanlar, üniversiteler gibi kamusal alanlarda mimari yapılara uygulanan çağdaş seramik pano uygulamaları seramik sanatçıları aracılığıyla halkla buluşmuş, yüzlerce uygulama birer kültür mirası olarak günümüze taşınmıştır.

Kent kimliğine önemli katkı sağlayan bu uygulamalar yaşadığımız mekanları, caddeleri ve sokakları anlamlandırarak kentsel belleğin oluşmasını sağlamıştır. Binlerce yıllık geleneksel seramik sanatının dönemin seramik sanatçıları ile yeniden yorumlanarak mimariye taşınması gelecek kuşaklar içinde kentsel hafıza oluşturmaktadır. Bunları korumak ve geleceğe taşımak üniversiteler, yerel yönetimler ve devlet kurumları tarafından desteklenerek kurtarılabilir.

1999’da İstanbul’u da içine alan büyük deprem sonrası kentsel dönüşüm kapsamında özellikle Anadolu Yakası-Kadıköy’de başlayan yıkım çalışmaları, şehirlerimizde uzun yıllardan beri mimari yüzeylerde yer alan ve unutilan seramik panoların nasıl korunacağı konusunda önemli bir süreçte beraberinde getirmiştir. Gerek Ankara Anafartalar Çarşısı gerekse İstanbul Manifaturacılar Çarşısının sanat eserleri uzun yıllar ihmal edilmiş olsa da son yıllarda belediyeler tarafından kültür varlıkları olarak korumaya alınması ülkemiz için önemli bir gelişme olmuştur.

Son yıllarda kentsel belleğin önemi, kentlerin neden bu denli hızlı değiştiği üzerine sorgulanması gereken birçok kavramı da beraberinde getirmiştir. Geçmişten günümüze kolektif yaşamın en önemli alanı olan “kent” kavramı, sadece yaşam alanımızı oluşturan fiziki çevreyi değil, kolektif yaşamın getirdiği tüm bileşenleri içeren, birbiriyle etkileşim halinde olan siyasi, sosyo kültürel insan eylemlerini içeren tüm alanları işaret eder. Kentsel bellek mekana dayalı alanları referans olarak geçmiş-bugün ve gelecek arasında ilişki kurarak nitelikli eylemlere ihtiyaç duyar. Bu eylemler kent hafızalarını kayıt altına alan tarihsel arşivlerdir.

Cumhuriyet Dönemi Sonrası Mimaride Seramik Uygulamalar

Cumhuriyet dönemi ile birlikte kent mimarlık alanları yeni imar planı kapsamında yeniden şekillenmiştir. Ülkemizde her alanda yaşanan çağdaşlaşma süreci ve seramik sanat eğitiminin akademik düzeyde ele alınması çalışmaları ile çağdaş seramik sanatı önemli bir ivme kazanmıştır. Bu gelişmelerde yurt dışına seramik eğitimi almak için gönderilen ve dönüşlerinde seramik bölümlerini kuran İsmail Hakkı Oygur, Hakkı İzzet ve Vedat Ar gibi eğitimci sanatçıların rolü çok büyüktür. O dönem ülkenin Ankara, İstanbul, İzmir gibi büyük şehirlerinde dönemin önemli seramik sanatçıları ve akademisyenleri tarafından, kongre- kültür merkezleri, hava alanları, üniversiteler, bankalar, alışveriş merkezleri gibi kamusal alanlarda, sosyal konutların iç ve dış yüzeylerinde uygulanan seramik panolar, kentlere estetik yapıların kazandırılmasını sağlamıştır.

1950’lerde seramik sanatçısı Füreyya Koral ile başlayan, Sadi Diren, M.Tüzüm Kızılcın, Atilla Galatalı, Cevdet Altuğ, Bingül Başarır, Hamiye Çolakoğlu, Seniye Fenmen, Jale Yılmabaşar, Erdinç Bakla, Müfide Çalık, Mustafa Tunçalp, Ömür Bakırer gibi dönemin duayen seramik sanatçıları ve akademisyenleri tarafından uygulanan “seramik panolar”ın uygulanması 60’larda hız kazanmıştır.

Genç Cumhuriyet’in tüm alanlarda gerçekleştirdiği reformist dönüşümler, özellikle eğitim, sanat ve endüstri devrimlerinin beraberinde getirdiği yeniliklerle, mimari alanları da kapsayan kapsamlı bir değişim sürecine yol açmıştır. Bu dönüşüm, yalnızca fiziksel yapılarla sınırlı kalmayıp aynı zamanda görsel değerleri de içeren çok boyutlu bir gelişimi beraberinde getirmiştir. Kent ve mimarlık alanında hepimizin çevresiyle ilişkilendiği geniş bir alanı işaret etmektedir. 1950 Sonrası kentsel yenilenme projeleri ile İstanbul Avrupa yakasında ünlü mimarlar tarafından mimari açıdan nitelikli örnekler yapılmıştır. Fikret Mualla’nın 1931 yılında mimari alanlarda ressam-heykeltraş-mimar-sanatçı

birlikteliğinin olmasına dair fikirleri çok önemlidir. Sanatçıların eserlerinin mimari alanlarda yer alması için kaleme aldığı öneriler, 1950'lerde karşılık bulmuştur. Dönemin önemli mimarlarından Doğan Tekeli'nin, Avrupa'da mimari alanlara uygulanan sanat eserlerini örnek göstererek, resmi bir prosüdür kapsamında bir yasa ile ülkemizde de uygulanması gerektiğini, mimari cepheler ve alanlarda yüzde on sanat eseri kullanılmasının önünü açan mücadelesi çok önemlidir.

Akademik sanat eğitimi ile seramik sanatı özgün bir yaratım sürecine girmiştir. Analitik düşünce ve sanat eğitiminin beslendiği kaynaklar, sanatsal yaratım sürecinin içeriğini öznel ve nesnel boyutta yeniden şekillendirmiştir. Seramiğin malzeme olarak plastik ifade dili, onun geleneksel, endüstriyel, somut ve soyut anlamda sanat-tasarım alanlarında yer alması ile açıklanabilir. Bu bağlamda, Cumhuriyet dönemi ile ülkemizde her alanda yaşanan çağdaşlaşma süreci, seramik eğitiminin ve çağdaş seramik sanatının gelişmesine çok önemli katkı sağlamıştır. Bu sürecin dönemin yeni eğitim politikaları, sanat ve tasarım eğitiminin akademik düzeyde ele alınması, sanayileşme ve endüstri devrimi ile de paralel bir gelişme gösterdiği ifade edilebilir. 1960'lı yıllar seramik sanatının gelenekselden evrensele evrildiği, bu dönemde yaşayan birçok seramik sanatçısının önemli çalışmaları ile Türk seramik sanatına yön verdiği müthiş bir dönem olarak kabul edilir.

Ankara Anafartalar Çarşısı'nın Sanat Eserleri

Ankara'nın başkent olması ile başlayan süreç, Atatürk'ün isteği doğrultusunda Cumhuriyet dönemi ile şekillenmiştir. Bozkırdan bir vaha yaratılması süreci ülkenin aydınlanma devrimleri ile aynı paralelde ivme kazanmış, Cumhuriyet dönemi ile birlikte kent mimarlık alanları yeni imar planı kapsamında yeniden şekillenmiştir. Bu bağlamda Ulus Anafartalar Çarşısı modernleşme projeleri doğrultusunda inşa edilen başkent Ankara'nın ilk kamusal mekanıdır.

Ankara-Altındağ ilçesi Ulus semtinde bulunan ve Ankara'nın en eski alışveriş merkezlerinden olan "Anafartalar Çarşısı" adını bulunduğu caddenin isminden almıştır. Bilim sanat ve teknolojinin eğitim politikaları ile hız kazandığı bu süreç ve Cumhuriyet dönemi endüstri devrimi, üniversite-sanayi alanlarını buluşturarak modern yaşam alanlarımızın yeniden şekillenmesini sağlamıştır.

Kent mimarlığı, konut biçimlerini şekillendiren mimarlar gibi estetik kaygılarımıza cevap verebilecek çağdaş sanatçı ve tasarımcıların endüstride yer almaları ile önemli bir gelişme kaydetmiş, modern yaşam alanlarımızı oluşturan kamusal alanlar çağdaş, estetik, sanatsal tasarımlar ile buluşmuştur.

Kent, kimlik hafıza gibi kavramları oluşturan kamusal alanlar halkın bulduğu, sosyalleştiği mekanlar olarak ele alındığında farklı bir aidiyet duygusu ile kimlik kazanır. Ankara Anafartalar Çarşısı ve İstanbul Manifaturacılar Çarşısı da işte tam bu anlamda modernleşen genç Türkiye Cumhuriyeti'nin kamusal alanlarda sanatsal uygulamalar fikrinin hayata geçirildiği önemli mekanlarına dönüşmüştür.

Anafartalar Çarşısı "1964 senesinde Ankara İmer ve Emlak işletmeleri T.A.Ş.'nin açtığı bir yarışma sonucunda seçilen üç mimari projenin harmanlanarak oluşmasından doğmuştur. Mimarları Ferzan Baydar, Affan Kırımlı ve Tayfun Şahbaz'dır. Binada o dönem için çok yeni olan giydirme cephe, kübik mimari gibi çağdaş birçok unsur kullanılmıştır. Dekorasyonunu ise mimar Ruşen Dora yapmıştır" (Baydar, 1976).

Dönemin önemli seramik sanatçıları, ressam ve heykeltıraşları tarafından özgün yorumları ile çarşının iç mekanlarında uygulanan seramik panolar, mozaikler ve duvar resimleri çağdaş Türk sanatının mimari alanlarda uygulanmasını sağlamış, müze-çarşı kimliği ile halkla buluşmuştur. İç duvarları kolonları ve merdiven boşlukları Füreya Koral, Seniye Fenmen, Atilla Galatalı, Arif Kaptan, Cevdet Altuğ ve Nuri İyem'in eserleri ile doludur. Bu önemli projenin başkent önemli bir meydanında yapılması, diğer şehirlerde yapılacak alışveriş merkezleri için de önemli bir örnek oluşmuştur.

“Mimarlık, tasarım ve sanat çok kez kesişir, birbirinden beslenir, birbirlerinin öğretti ve birikimini kullanır. Aralarındaki sınır bazen belirsiz kalır, bazen de keskin çizgilerle ayrılır. Sanat bir anlamda mimarlığın özgürleşme alanıdır... Mimarlık bir yandan doğrudan sanata ev sahipliği yapma, öte yandan sanatsal bir ifade barındırma biçimine göre sanatın alanı içinde kendini temsil eder, asal işlevine ek olarak anlamsal bir işlev bir işaret ve sanat değeri barındırır” (Güzel, 2024, s.28.).



Fotoğraf 1: Füreyya Koral, Seramik Pano, Ankara Anafartalar Çarşısı, 1963, Fotoğraf: Nevin Angın, Eylül 2022.

Çağdaş seramik sanatının Türkiye’deki öncülerinden biri olarak kabul edilen Füreyya Koral’a ait bu panolar, onun sanatsal mirasının bir parçasını oluşturmaktadır. Ankara Anafartalar Çarşısı’nda yer alan Füreyya Koral’a ait seramik duvar panoları, sanatçının özgün tarzını yansıtan önemli eserlerdendir. Modern seramik yaklaşımı ve doğadan ilham alan motifleri dikkat çekmektedir.

“... Sanatçı doku ve renkli sırlar kullanarak ışık efektlerinden yararlanmıştı; Yine yaptığı duvar panolarında Anadolu kültürümüzün motiflerini de sıkça yorumlamıştı. Füreyya Koral duvar panoları iç dünyasını, görüşlerini insanlarla en fazla paylaşabildiği önemli unsurlar olarak görmüştür ve ... bir seramik duvar bilmediğimiz ne kadar çok insana bir şeyler söyleyebilir” sözleri ile dile getirmiştir (Türe, 1997, s.31).



Fotoğraf 2: Füreyya Koral, Seramik Pano, Ankara Anafartalar Çarşısı, 1963, Fotoğraf: Nevin Angün, Eylül 2022.

“Kent, mimarlık, tasarım ve sanat insanla ve yaşamla çok girdili, çok boyutlu ve kaçınılmaz bir ilişki içindedir. Kentlerde, yapılarda yaşar, okur, çalışır, üretir ve tüketiriz. Binalar sadece barınma aracı değil aynı zamanda biriktirme, yatırım, güvence aracıdır. Sanat bir yandan bağımsız bir üretim alanı iken öte yandan birçok ürünün bütünleşik parçasıdır. Fiziksel çevremiz ve onu oluşturan nesnelere kimliklerimizi, tarihimizi, geleneğimizi, önceliklerimizi, sorunlarımızı, refah durumumuzu temsil ederler...” (Özer, 2018, s.47).

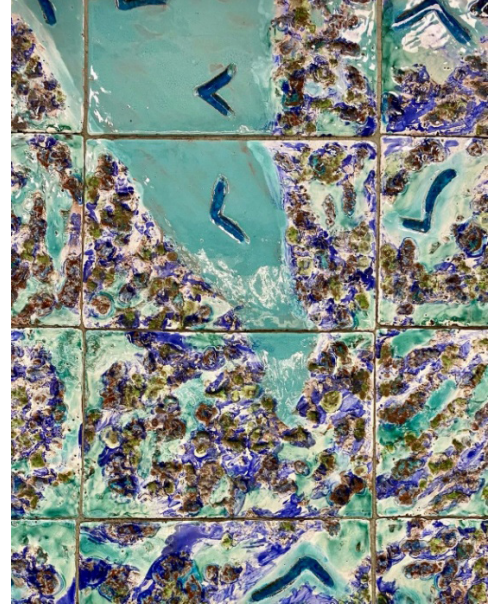
Bu nedenle kentler, yapılar ve tasarım ürünleri sanattan coğrafyaya, tarihten felsefeye pek çok alanın doğrudan ilgilendiği, örnekleme ortamı olarak kullandığı bir kesişme noktası oluşturur

“Atilla Galatalı'nın en büyük ideali, geleneksel çini sanatının yaratıcısı olan ve soylu bir geçmişi sergileyen bu topraklarda yetişen mimarların, çağdaş seramik sanatıyla ilişki kurmalarınıdır. Çağdaş Türk mimarların pek çoğu, tasarım ve uygulama aşamasında plastik çözümlere gerek duyduğunda, onu da kendi elleriyle gerçekleştirmekte ya da bir sanatçıya değil herhangi bir zanaatkara başvurabilmektedir. Çağdaş mekanları, ancak çağdaş mimar ve sanatçıların elele vererek hayata geçirebileceğine inanmaktadır” (Turay, 1996, s.40).

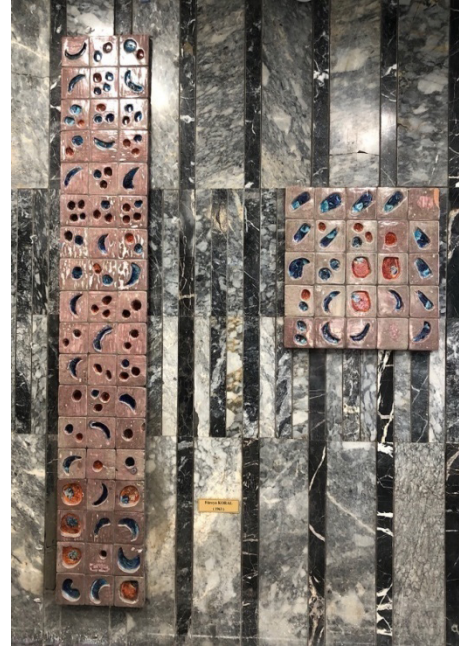
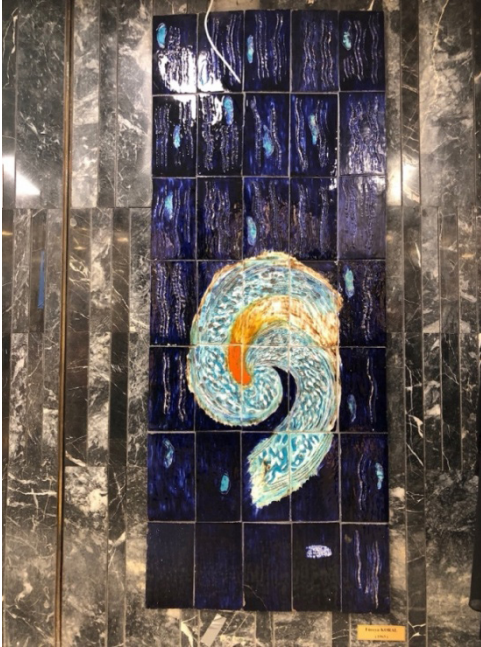


Fotoğraf 3: Atilla Galatalı'nın yaptığı Seramik Pano, Ankara Anafartalar Çarşısı, 1963, Fotoğraf: Burcu Öztürk Karabey, 2022.

Çalışmaları dünyanın birçok müzesinde eserleri olan sanatçı Atila Galatalı mimari ile kurduğu iç mekan ilişkilerini geliştirerek seramik, mozaik ve cam gibi büyük çok çeşitli duvar panoları yapmıştır. Ahmet Köksal'ın anlatımıyla seramik sanatçısı Atilla Galatalı'nın önceki dönem işlerinden verilen örneklerinden Selçuklu sanatının renk zenginliği, Hitit seramiğindeki çok yalın ve kunt yapıllı form anlatımına duyduğu eğilimle ülkemizin sanat geçmişine sahip olan bilinci yansıtmaktadır (Coşkun, 2017).



Fotoğraf 4: Füreyya Koral'ın Duvar Panosu, 1963, Anafartalar Çarşısı, Fotoğraf: İnan Kenan Olgar

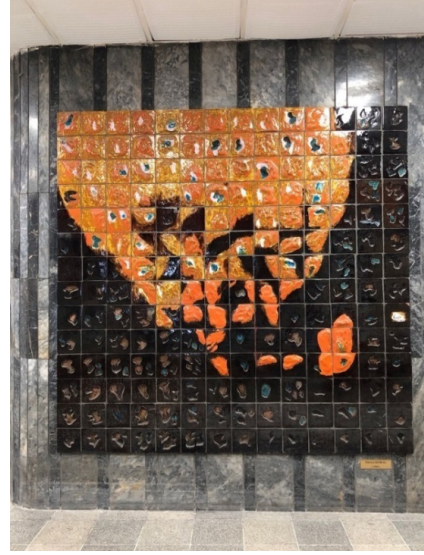


Fotoğraf 5: Füreyya Koral'ın Duvar Panosu, 1963, Anafartalar Çarşısı, Fotoğraf: İnan Kenan Olgar

1963 Yılında Ankara Anafartalar Çarşısı'nda, çağdaş seramik sanatçıları Füreyya Koral Atilla Galatalı, Seniye Fenmen, Cevdet Altuğ tarafından çarşının iç duvarlarında uygulanan onlarca seramik panolar, Nuri İyem, Arif Kaptan gibi dönemin önemli ressamı tarafından yapılan duvar resimleri ile buluşur. Mimari ile sanatı buluşturan çarşı halkın günlük yaşamına dahil olan kimliği ile önemli bir izlek oluşturur.



Fotoğraf 6: Füreyya Koral, Seramik Pano (Detay), 1963, Ankara Anafartalar Çarşısı, Fotoğraf: İnan Kenan Olgar.



Fotoğraf 7: Füreyya Koral, Seramik Panolar (Detay), Anafartalar Çarşısı, Fotoğraf: İnan Kenan Olgar.

Ne yazık ki bazı seramik panoların yapıldığı dönemde siyah mermer bloklar önüne yerleştirilmesi ya da yapıştirılması eserin özgünlüğünü yeterince ifade edememiştir. Yüzeyinde renk, doku, ışık, gölge gibi birçok öğeyi barındıran seramik panoların açık renk duvar cephelerine uygulanması eseri ön plana çıkaran önemli etkenlerdir. Taşınabilir bloklardan oluşan seramik panoların yeniden nasıl yerleştirilebileceği ile ilgili çözümler üretilerek, çarşı yönetimi ve üniversite işbirliği ile yeniden ele alınarak önemli bir adım atılabilir.



Fotoğraf 8: Arif Kaptan, Duvar Resmi, Anafartalar Çarşısı, 1963, Fotoğraf: Burcu Öztürk Karabey, 2022.



Fotoğraf 9: Nuri İyem, Duvar Resmi, 1963, Ankara Anafartalar Çarşısı, Fotoğraf: Burcu Öztürk Karabey, 2022.



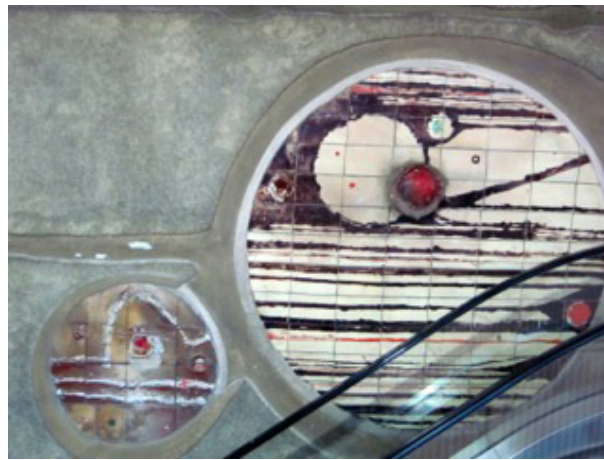
Fotoğraf 10: Seniye Fenmen'in Duvar Panosu, Anafartalar Çarşısı, Fotoğraf: Nevin Angün, Eylül 2022.



Fotoğraf 11: Seniye Fennen, Ankara-Anafartalar Çarşısı, Seramik Pano Detay1963, Fotoğraf: Nevin Angün. Eylül 2022.



Fotoğraf 12: Cevdet Altuğ'un seramik duvar panosu, Ankara Anafartalar Çarşısı, Fotoğraf: Burcu Öztürk Karabey, 2022.



Fotoğraf 13: Cevdet Altuğ'un, Seramik Pano (Detay), 1960, Ankara Anafartalar Çarşısı, Fotoğraf: Savaş Sönmez.

Ülkemizde 1960 sonrası mimari alanlarda çok fazla seramik pano uygulamaları yapan Cevdet Altuğ dönemin önemli sanatçılarından biridir. Sanatçının çoğunlukla Ankara, İstanbul ve ağırlıklı olarak Kadıköy bölgesi olmak üzere apartmanlar, iş merkezleri ve kamu kurumları olmak üzere mimari alanlarda gerçekleştirdiği özgün seramik pano çalışmaları günümüze kadar taşınmıştır. Uzun yıllar dönemin önemli sanat atölyesi olarak sanatçılara kapılarını açmış olan Gorbon Işıl seramik sanat atölyesinde çalışmış, ortak projeler ile mimarilerde seramik pano çalışmaları yapmıştır.

Savaş Sönmez Anafartalar Çarşısı'nın kentsel yenilenme süreçlerine ilişkin mücadele eder ve önemli saptamalarda bulunur.

"Yıkılması tasarlanan alanın geçmişine göz atarsak ilkin, 1986-87'lerde açılan yarışmalarla 'Ulus Tarihi Kent Merkezi Koruma-İslah İmar Planı' hazırlandığını görüyoruz. Bu plan, yerel yönetimin el değiştirmesi ile uygulamaya konulmayıp bir süre bekletiliyor. 16.12.2004 günlü Belediye Meclisi Kararı ile bu kez 'Ulus Tarihi Kent Merkezi Projesi' kabul ediliyor. 2010'da Bakanlar Kurulu, Ulus'u 'Yenileme Alanı' ilan ediyor. 2015'te Danıştay, yürütmeyi durduruyor. 2017 Haziran'ında ise bu yürütmeyi durdurma kararı, Bakanlar Kurulu kararı ile kaldırılıyor" (Sönmez, 2017, Anafartalar Çarşısı Müzesi, 30 Kasım 2024).

Üç kat boyunca devam eden ve 27 adet özgün seramik panodan oluşan yapı kentsel yenilenme süreci ile yıkım kararı alınsa da 2008 Yılında hukuksal yollarla yıkımı durdurularak Ankara'nın önemli bir tarih belleği korunmaya alınmıştır. Özgür Ceren Can tarafından ele kaleme alınan "Ankara'daki Kamusal Alanlardaki Seramik Panolar" makalesi konuya dikkat çekerek 2016 Koç Grubu ödülünü almıştır.

2023 Yılında Ankara Büyükşehir Belediyesi tarafından bakımı yapılan ve korumaya alınan sanat eserleri ülkenin kültür mirası olarak yaşamaya devam edecektir.

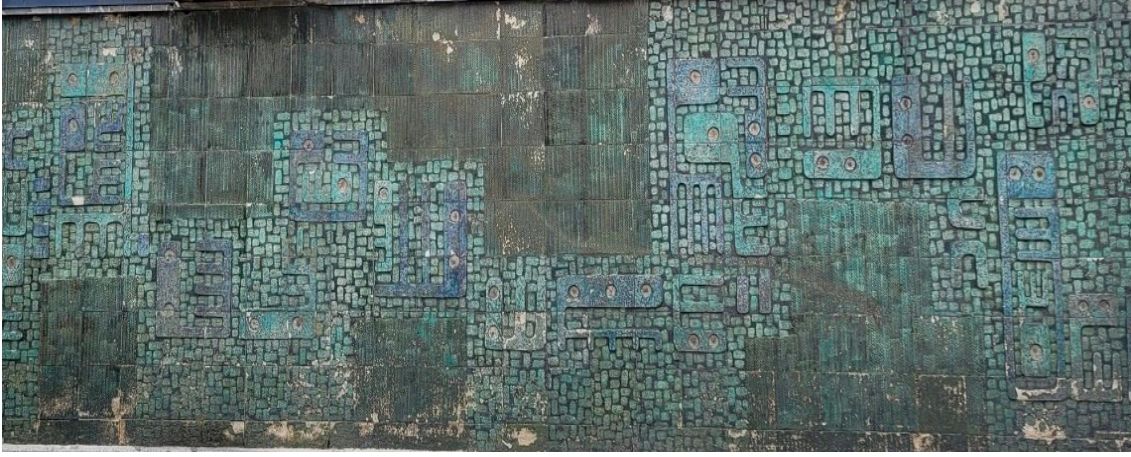
İstanbul Manifaturacılar Çarşısı'nın Tarihsel Geçmişi

İstanbul Manifaturacılar Çarşısı (İMÇ), Ankara Anafartalar Çarşısı ile aynı süreçte projelendirilerek oluşturulan Türkiye'nin modernleşme sürecinin bir imgesi olarak kent mimarlığı kapsamında ele alınıp incelenmesi gereken sosyo-kültürel kimliği ile önemli bir yapıdır. 1950'lerin sonunda kentsel modernleşmenin önemli bir proje kapsamında tasarlanan bu mimari yapı çevresinde yer alan İstanbul'un tarihi dokusu ve silüeti düşünülerek tasarlanmıştır. 1950'lerin ortalarında İstanbul belediyesinin girişimi ile imar hareketleri kapsamında Sultanhamam ve çevresindeki manifaturacıların kooperatif hareketi ile İMÇ alanının alınması ve imar planının hazırlanmasından sonra 1960 yılında mimari proje yarışması açılır.

Dönemin önemli mimarlık bürolarının katıldığı yarışma sonucunda, Doğan Tekeli, Sami Sisa ve Metin Hepgüler'in projesi birinci seçilerek uygulanır. Çevrenin tarihi dokusu referans alınarak projelendirilen mimari yapı dikey yerine yatay bir yapı olarak birbirine eklenmiş bloklar şeklinde tasarlanır ve projelendirilir. Çevresinde bulunan İstanbul'un silüetini oluşturan önemli tarihi yapılar; Şehzade Külliyesi, Zeyrek Camii (Pan Toktator Kilisesi), Bozdoğan Kemer ve Şeb Safa Camii'nin bütünlüğünü bozmayacak şekilde düzenlenen yapı aynı zamanda Kapalı Çarşı ve Türk İslam mimarisinden geleneksel izler taşımaktadır. Çarşının projesini yapan mimarlar binayı tasarlarken İstanbul'un mimarlık geçmişini incelerler ve Kapalı Çarşı'yı örnek alırlar.

Mimar Doğan Tekeli'nin dünyada uygulanan yapılara sanat eseri koymak fikri ile oluşan bu uygulama mimari yönetmeliklerin önünü açar ve yönetmelik hayata geçirilir. Yani devlet yapılarına yapı maliyetinin yüzde ikisi kadar sanat eseri konacak düşüncesi de hayata geçmiş olur.

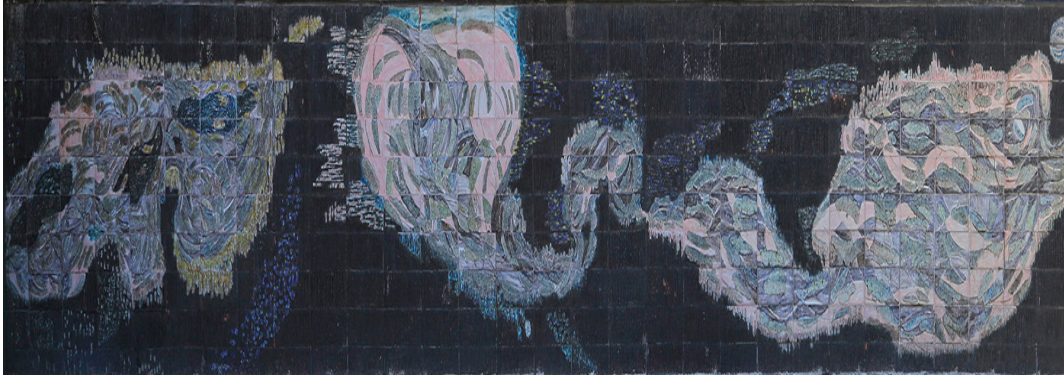
Açılan yarışma sonucu seçilen ve dönemin önemli seramik sanatçıları, ressamı ve heykeltıraşları; Füreyya Koral, Bedri Rahmi Eyüboğlu, Sadi Diren, Kuzgun Acar, Ali Teoman Germener, Nedim Günsur tarafından uygulanan sanat eserleri 1967 de tamamlanan ve açılışı yapılan İstanbul Manifaturacılar Çarşısı'nın iç ve dış mekanlarına yerleştirilir. Seramik panolar, mozaikler ve heykeller yapıya sanatsal değerler kazandırarak yapıyı bir açık hava müzesine dönüştürmüştür.



Fotoğraf 14: Sadi Diren, Seramik Pano ve detay, 1965, İstanbul Manifaturacılar Çarşısı (İMÇ), Yazarın Arşivi, 2023, İstanbul.

“Biçim ve renkleri ölçülü kullanması, kili biçimlendirmedeki plastik anlayışı ve sır tekniğiyle seramik sanatında yeni bir anlayışın oluşmasını sağlayan Sadi Diren, Cumhuriyet tarihinin önemli seramik sanatçısıdır. Eserlerinde Anadolu sanatını inceleyen Diren, insan, doğa, hayvan, bitki, barış, insan sevgisi ve dayanışma konularını işler. Batı'dan aldığı bir teknikle Hitit ve Frig gibi Anadolu uygarlıklarından esinlenerek yapıtlar verir. Birçok mimari yüzeylerde gerçekleştirdikleri seramik panolar geleneksel Türk desenleri ve formlarının geometrik ve modüler form anlayışı ile yeniden yorumlanarak uygulandığı çağdaş seramik sanatı için Sadi Diren, İMÇ 5. bloğunda yer alan yeşil tonlardaki seramik panosunda, Anadolu medeniyetlerinden yola çıkarak Anadolu seramiğinin özelliklerini, temalarını ve motiflerini kullanmış. Elbette bu eser de günümüzde bir hayli zarar görmüştür” (Zeytinoğlu, E. 2009, s.139).

Koral 1950'lerden 1970'lerin ortalarına kadar seramik duvar panoları çalışmıştır. Bu panolar Türk seramik sanatının yeniden çağdaş bir ifade ile yorumlanmasının önemli örneklerini oluşturur.



Fotoğraf 15: Füreyya Koral. Seramik Pano, 1963, İstanbul Manifaturacılar Çarşısı (İMÇ), Yazarın Arşivi, 2023, İstanbul.



Fotoğraf 16: Füreyya Koral, Seramik Pano (detay), İstanbul Manifaturacılar Çarşısı (Detay), (İMÇ), 1963
Yazarın Arşivi, 2023, İstanbul.



Fotoğraf 17: Eren Eyüboğlu, Mozaik pano, İstanbul Manifaturacılar Çarşısı (İMÇ), 1963, Yazarın Arşivi,
2020.

1966 yılında tamamlanan İMÇ 1967’de büyük bir devlet töreni ile açılır ve İstanbul’un önemli alışveriş merkezi olarak 1980’lere kadar ününü sürdürür. Ancak 80’lerde plakçılar çarşısına dönüşen yapı gerçek kimliğini kaybeder, binaları cephesi, pencereleri ve duvarları hasar görür sanat eserlerinin önüne tabelalar asılarak görüntü kirliliği yaratılır.



Fotoğraf 18: Bedri Rahmi Eyüboğlu, Seramik-Mozaiik Pano, İstanbul Manifaturacılar Çarşısı (İMÇ), 1965, Yazarın Arşivi, 2020.



Fotoğraf 19: Nedim Günsur, Duvar Resmi (detay), İstanbul Manifaturacılar Çarşısı (İMÇ), 1965, Yazarın Arşivi, 2020.



Fotoğraf 20: Bedri Rahmi Eyüboğlu, Seramik-Mozaiik Pano, İstanbul Manifaturacılar Çarşısı (İMÇ), 1965, Yazarın Arşivi, 2020.

Son dönemde İstanbul Büyük Şehir Belediyesinin girişimleri ile sanat eserleri korunmaya alınarak temizlenir ve sanat eserleri tescillenir. Açıldığı yıllarda dönemin önemli seramik sanatçıları, akademisyenleri, ressamı ve heykeltıraşlarının sanat eserleri ile bir açık hava müzesine dönüşen yapı geleceğe taşınırsa kültür varlığı olarak yaşamaya devam edecektir.



Fotoğraf 21: Kuzgun Acar, Metal kuş heykel, İstanbul Manifaturacılar Çarşısı (İMÇ), 1965, Yazarın Arşivi, 2020.

Sonuç

Kent, kimlik, hafıza gibi kavramları oluşturan kamusal alanlar halkın buluştuğu, sosyalleştiği mekanlar olarak ele alındığında farklı bir aidiyet duygusu ile kimlik kazanır. Ankara Anafartalar Çarşısı ve İstanbul Manifaturacılar Çarşısı da işte tam bu anlamda modernleşen genç Türkiye Cumhuriyeti'nin sanata ve sanatçıya verdiği değerle anılacaktır. Alveriş merkezleri, bankalar, hastahaneler, özel konutlar, üniversiteler, oteller gibi kamusal alanlarda ve sosyal konutlarda yer alan seramik panolar binlerce yıldan beri bu topraklarda var olan geleneksel seramik sanatının yeniden yorumlanarak uygulandığı mekanlara kimlik kazandırmış, kent hafızasını oluşturan mekanlara dönüştürmüştür.

Tarihsel süreçte, işlevsel ve estetik özellikleri ile bulunduğu toprakların sosyo kültürel yapısı, inanç kavramları, coğrafi ve yöresel özellikleri ile değişkenlik gösteren seramik sanatı, teknik biçim ve estetik olarak birbiriyle sürekli ilişkili ama değişebilen bir evrilme göstermiştir. Günümüz çağdaş seramik sanatının temellerini oluşturan süreç malzeme olarak kilin plastik ifade diliyle açıklanabilir. Aslında neolitik dönemden beri sanatsal anlamda bir plastik malzeme olan kil, 20 yüzyılın ikinci yarısında çağdaş sanat hareketleri bağlamında varlık göstermiş, tümüyle kullanım işlevinden soyutlanarak sanatçı malzemesine dönüşmüştür. Bu bağlamda, Cumhuriyet dönemi ile ülkemizde her alanda yaşanan çağdaşlaşma süreci, seramik eğitiminin ve çağdaş seramik sanatının gelişmesine çok önemli katkı sağlamıştır. Bu sürecin dönemin yeni eğitim politikaları, sanat ve tasarım eğitiminin akademik düzeyde ele alınması, sanayileşme ve endüstri devrimi ile de paralel bir gelişme gösterdiği görülebilir.

Tüm dünyada mimari alanlarda uygulanan çağdaş seramik tasarım ürünler ülkelerin kendi geleneksel kimliğinden beslenerek evrilmiştir. Türkiye'de de köklü bir geleneksel geçmişe sahip olan seramik sanatının evrilmesi Cumhuriyet Dönemi sonrası yeniden şekillenmiş, dönemin önemli sanatçıları, akademisyenleri tarafından yeniden yorumlanarak mimari alanlara taşınmıştır. Çağdaş seramik sanatının mimariye uygulanmış örnekleri olarak değerlendirebileceğimiz bu çalışmalar, kent kültürüne ve kimliğine önemli katkı sağlayarak kolektif yaşamın belleğini oluşturan alanlara dönüşmüştür. Yaşanılan şehirler sanat- mimarlık- tasarım bağlamında, insanın yaşamıyla iç içe alanlardır. Birbirinden beslenir, birbirlerinin öğreti ve birikimini kullanırlar. Mimari alanlardaki bu kültür varlıklarının yerel yönetimler, belediyeler ve kurumlar tarafından korunması onları gelecek zamana ve kuşaklara taşıyacaktır.

Günümüzde yeni tasarım ve üretim teknolojilerinin mimari alanlarda bulunduğu seramik ürünler, her türlü kullanım özellikleri açısından kolaylık sağlasa da estetik ve çağdaş tasarım ürünlerin eksikliği hissedilmektedir. Birbirine benzeyen tek düze mimari yapılar şehirleri kuşatırken, kentsel belleğe ait olan estetik yapıların korunmasının önemi ve nasıl korunacağına dair çalışmalar önem kazanmıştır.

Yaşadığımız kentleri var eden mekanlar ve bu mekanlarda kurulan toplumsal ve bireysel ilişkiler zamansal hız ile değişikliğe uğrar. Kent yaşamının değişen ve dönüşen hızı ile İnsanda bu zamana ayak uydurmak zorunda kalan bir devrim ile değişir ve dönüşür. Bu dönüşüm toplumsal kimlik ile bağ kuran eğitim-siyaset-politika-ekonomik faktörlerin etkisi ile şehirlerin yönetsel gücü ile kentler ve mekanlar farklı bir alana evrilebilir. Kentsel mekanların değişimine, gelişimine ve dönüşümünü niteliksel anlamda etkileyen en önemli faktörlerden biri yönetsel bilincin yani kenti ve belediyeleri yöneten kurumsal belleğin varlığıdır. Kentsel belleğin geçmişi bugünü ve geleceğini yeni mimari alanlara ve mekanlara taşımak, buluşturmak, yeniden üreterek yerine koymak sürdürülebilir kent belleğine önemli katkılar sağlar. Kent belleğine dair, kente ait resmi arşiv çalışmaları ve bunları destekleyen toplumsal bilinç ile oluşturulan kolektif arşiv çalışmaları önem kazanır.

Seramik panolar ve sanat eserleri korunduğu takdirde, geçmişte olduğu gibi bugün ve gelecekte de kültürel miras olarak varlığını sürdürecektir. Bunları korumak ve geleceğe taşımak üniversiteler, belediyeler, yerel yönetimler ve devlet kurumları tarafından desteklenerek gerçekleştirilebilir.

Kaynakça

- Baydar, K. (1976) Anafartalar Çarşısı, <http://www.mimarlarodasiankara.org/index.php?Did=1480>
- Coşkun, E. (2017). *Türkiye’de 1950’ler Sonrasında Seramik Sanatında Plastik Yaklaşımlar ve Bu Bağlamda Atilla Galatalı’nın Seramiklerinin İncelenmesi*. Konya: Selçuk Üniversitesi Yüksek Lisans Tezi.
- Sönmez, S 2017, Anafartalar Çarşısı Müzesi, s.21.06, 12 Kasım 2024
<https://www.sanattanyansimalar.com/yazarlar/savas-sonmez/anafartalar-carsisi-muzesi/1474/>
- Turay, A. 1996, Toprağın ve Güneşin Ozanı Atilla Galatalı, ISBN 975-7953—01-6
- Türe, F (1997) Bir Usta Bir Dünya, Fürey Koral, Yapı Kredi Kültür Sanat Yayıncılık
- Zeytinoğlu, E. (2009) Sadi Diren, İstanbul: Türkiye İş Bankası Kültür Sanat Yayınları.
9789944886208
- tr.m.wikipedia.org “Anafartalar çarşısı” erişim tarihi,12 Kasım 2023.

EXTENDED ABSTRACT

Purpose of the Study

When urban memory is considered in the context of city-culture-memory, it contains a history of hundreds of years. All physical, emotional values and visual memory that constitute urban memory establish a direct relationship with the environment in which a person lives since childhood. All the images, streets, buildings, fountains, squares and sculptures that he/she touches, sees, senses and grasps play an important role in the formation of urban identity and therefore individual identity. After the Republic period, starting from the 1950s, “Ceramic Panels” applied to public spaces by important academicians, ceramic artists and workshops of the period in the big cities of our country such as Ankara, Istanbul and Izmir brought urban architecture together with art.

When public spaces that constitute concepts such as city, identity and memory are considered as places where people meet and socialize, they gain an identity with a different sense of belonging. It is in this sense that Ankara Anafartalar Bazaar and Istanbul Textile Traders Bazaar have become important places where the idea of artistic applications in public spaces of the young modernizing Republic of Turkey is put into practice. The demolition works that came into effect within the scope of urban transformation, especially in Istanbul and Ankara, after the great earthquake that affected Istanbul in 1999, brought about an important process regarding how to preserve the ceramic panels that had been on architectural surfaces in our country's big cities for many years and were forgotten.

The Importance of Ceramic Panels

The application of "ceramic panels", which started with ceramic artist Füreyya Koral in the 1950s and was implemented by the doyen ceramic artists and academicians of the period such as Sadi Diren, M. Tüzüm Kızılcın, Atilla Galatalı, Cevdet Altuğ, Bingül Başarır, Hamiye Çolakoğlu, Seniye Fenmen, Erdoğan Ersen, Cemil Eren, Jale Yılmazbaşar, Erdiñ Bakla, Müfide Çalık, Mustafa Tunçalp, Beril Anılanmert, Ömür Bakırer, gained momentum in the 60s. Both in public areas and private architectural areas; Contemporary ceramic panel applications applied to architectural structures such as Ankara Anafartalar Çarşısı, Istanbul Manifaturacılar Çarşısı , Büyük Efes Hotel, Vakko Factory, shopping malls, hospitals, airports, cultural centers, banks, social and private housing, universities have met with the public through ceramic artists, and hundreds of applications have been carried to the present day as cultural heritage.

With the Republic era, urban architecture areas have been reshaped within the scope of the new zoning plan. Contemporary ceramic art has gained significant momentum with the modernization process experienced in every field in our country and the studies to address ceramic art education at an academic level. The role of educator artists such as İsmail Hakkı Oygur, Hakkı İzzet and Vedat Ar, who were sent abroad to receive ceramic education and established ceramic departments upon their return, played a great role in these developments. At that time, ceramic panels applied by important ceramic artists and academicians of the period in the big cities of the country such as Ankara, Istanbul and Izmir on public areas such as congress-cultural centers, airports, universities, banks, shopping malls, and interior and exterior surfaces of social housing, provided cities with aesthetic structures.

These works, which we can evaluate as examples of contemporary ceramic art applied to architecture, have added aesthetic values to architecture along with the structure itself. These practices, which make significant contributions to urban culture and identity, have provided meaning to the spaces, streets and avenues we live in, and have ensured the formation of urban memory. The reinterpretation of thousands of years of traditional ceramic art by the ceramic artists of the period and its transfer to architecture also creates urban memory for future generations. Preserving and carrying them to the future can be saved by supporting universities, local governments and state institutions.

Summary of the Study

In recent years, the importance of urban memory has brought with it many concepts that need to be questioned about why cities change so quickly.

The concept of "city", which is the most important area of collective life from the past to the present, refers not only to the physical environment that forms our living space, but also to all areas that include all the components brought by collective life, including political, socio-cultural human actions that interact with each other. Urban memory requires qualified actions by establishing a relationship between past-present and future by taking spatial areas as reference. These actions are historical archives that record urban memories.

In this study, the use of ceramics as a material in architecture from past to present in the historical process, depending on production technologies and development, especially after 1960, has been examined through the fields of art, design and architecture. With the Industrial Revolution, changes in ceramic production techniques have increased the use of more durable and aesthetic ceramic products in architectural structures. Especially the art movements that emerged after the industrial revolution enabled the use and evolution of ceramics as a material in different ways in architectural areas. In this context, the examples of contemporary ceramic designs in architectural areas after 1960 are analysed through artists' practices.

The spaces that create the cities we live in and the social and individual relationships established in these spaces change with temporal speed. With the changing and transforming speed of urban life, a movement that forces people to keep up with this time changes and transforms. This transformation can evolve into a different area with the influence of education-politics-political-economic factors that establish a connection with social identity and the administrative power of cities. One of the most important factors that qualitatively affects the change, development and transformation of urban spaces is the existence of administrative consciousness, that is, the institutional memory that manages the city and municipalities. Carrying the past, present and future of urban memory to new architectural areas and spaces, bringing them together, reproducing and replacing them provides significant contributions to sustainable urban memory. Regarding urban memory, official archive studies belonging to the city and collective archive studies created with the social consciousness that supports them gain importance.

Result

Reflecting the socio-cultural structure of the period, ceramic art, artists, and the public's taste in art and design, these works are important visual documents. Urban identity and culture begin in our childhood through visual images and gain a meaning that we internalize. In this process, there are architectural structures, streets, fountains, squares, museums that we pass by every day that constitute our living spaces, in other words, everything that brings together the traces of the past with the future. When we return to the cities and places we left or while walking around the places we live in, we immediately feel the absence of a structure that we cannot see. Especially in Istanbul, with urban transformation, apartment buildings with aesthetic and artistic ceramic panels are being demolished one by one along with the trees around them. We are surrounded by high-rise buildings that block the sky. This study aims to thank the architects, academicians and artists of the period within the scope of city- art-architecture after the Republic period and to keep our country's memory stops Ceramic Panels" alive as a memory.

If ceramic panels and works of art are preserved, they will continue to exist as cultural heritage today and in the future as they did in the past. Protecting and carrying them to the future can be achieved with the support of universities, municipalities, local governments and state institutions.