



Toğrul Halilov

<https://orcid.org/0000-0002-3703-8315>

Assoc., Dr. Azerbaijan Academy of Sciences Nakhchivan Department, Nakhchivan-Azərbaycan, x.toğrul@gmail.com.

Atıf Künyesi | Citation Info

Halilov, T. (2025). Arkeoloji Bulguların Işığında Nahçıvan'ın Orta Çağ Kültürü. *Akademik Tarih ve Düşünce Dergisi*, 12 (2), 956-965.

Arkeoloji Bulguların Işığında Nahçıvan'ın Orta Çağ Kültürü

Öz

Azərbaycan tarixinin derindən incelenmesində, arkeoloji yerleşimlerde bulunan bulguların araştırılması büyük bilimsel önem taşımaktadır. Bu açıdan Orta Çağ dönemine ait her bir maddi kültür örneğinin incelenmesi bilimsel önem taşımaktadır. Tarafımızdan yapılan araştırma sonucunda, eski dönemlerde olduğu gibi bu dönemde de her bir maddi kültür örneğinin çeşitli amaçlarla kullanıldığı tespit edilmiştir. Onların kaliteli olması, üzerlerindeki desenlerin biçimi ve özellikleri insanların zanaatkarlık yeteneğiyle bağlılık oluşturuyor. Her bir motif, objelere estetik bir görünüm kazandırmakla yanısıra belirli bir semantik anlam da taşımaktadır. Bu arkeolojik bulguların hepsinin aynı olmamasının, biçim ve özellik bakımından farklılık göstermesinin nedeni onların aynı sanatkar atölyelerinin ürünleri olmaması, ayrı-ayrı sanatkarlar tarafından yapılmasıdır.

Anahtar Kelimeler: Nahçıvan, Ortaçağ, Kil Kaplar, Dekoratif Motifler

The Medieval Culture of Nahçıvan in the Light of Archaeological Findings

Abstract

In the deep study of the history of Azerbaijan, the study of the findings found in archaeological settlements is of great scientific importance. In this respect, the study of each sample of material culture of the Middle Ages is of scientific importance. As a result of the research carried out by us, it was determined that each sample of material culture was used for various purposes in this period, as in ancient times. Their quality, the form and characteristics of the patterns on them are related to the craftsmanship skills of the people. Each motif not only gives the objects an aesthetic appearance, but also carries a certain semantic meaning. The reason why these archaeological finds are not all the same



and differ in form and characteristics is that they are not the products of the same artisan workshops, but were made by different craftsmen.

Keywords: *Nahçıvan, Middle Ages, Clay Vessels, Decorative Motifs*

Giriş

Nahçıvan Özerk Cumhuriyeti, elverişli doğal-coğrafi konumu, kadim ve zengin tarihi ile dikkat çekmektedir. Azerbaycan halkının ulusal lideri Haydar Aliyev'in de belirttiği gibi, Nahçıvan'ın eski ve zengin tarihi, Azerbaycan tarihinin en parlak sayfalarından birini oluşturur. Özerk Cumhuriyetimizin her bir karış toprağı, taşı altında tarih ve kültürümüz yaşamaktadır. Bu bölgede bulunan arkeolojik eserler ve onlardan elde edilen her bir maddi kültür örneğı Azerbaycan arkeolojisinde özel bir yere sahiptir. Bu bulguların incelenmesiyle elde edilen bilimsel sonuçlar, halkımızın etnogenezi ve tarihi ile ilgili ileri sürülen sahte fikirlerin bilimsel bir temeli olmadığını kanıtlamaktadır. Bu bağlamda, Nahçıvan şehri sınırlarında bulunan ve Orta Çağ dönemine (XI-XVI yüzyıllar) ait bir grup kil kabın incelenmesi de büyük bir öneme sahiptir. Daha önce incelenmemiş olan bu artefaktlar, tarafımızdan detaylı bir şekilde araştırılmıştır. Araştırmada, tipolojik tanımlama ve karşılaştırmalı analiz yöntemleri kullanılmıştır.

1. Seramik bulgular

Nahçıvan şehri sınırlarında bulunan Orta çağa ait seramik memullarını kil kaplar ve onlara ait parçalar oluşturmaktadır. Bu arkeoloji bulgular XX. yüzyılın 70-80'li yıllarında Nahçıvan Devlet Üniversitesi'nin bulunduğu bölgede gerçekleştirilen inşaat çalışmaları sırasında bulunmuştur. Kil kaplar genellikle küçük boyutlarda, bazıları ise nispeten daha büyük yapılmıştır. Günlük kullanım kapları, tarım kaplarına kıyasla daha küçük boyutlardadır. Tüm kaplar, ince kum karışımı gri kilden üretilmiştir. Tarım kapları kalın, günlük kullanım kapları ise ince kilden yapılmıştır. Günlük kullanım kapları su kaplarından ve tekne tipi kaplardan oluşmaktadır. Su kapları şişkin, konik gövdeli, dar boyunlu ve kulplu bir formda tasarlanmıştır. Bu kapların çoğu desen içermezken, bazılarında farklı desenler bulunmaktadır. Tarih boyunca olduğu gibi, Orta Çağ'da da, kil kapların üretimi ve üzerlerinin süslenmesi, seramikçinin yeteneğı ve beceriğıyle bağlantılı olmuştur. Kapların üzerindeki her bir desen süsleme olmakla yanı sıra onu yapan seramikçinin dini ideoloji görüşlerini, estetik düşünceğini yansıtan ve belirli bir anlam taşıyan sanat eseridir.

Şekil 1.

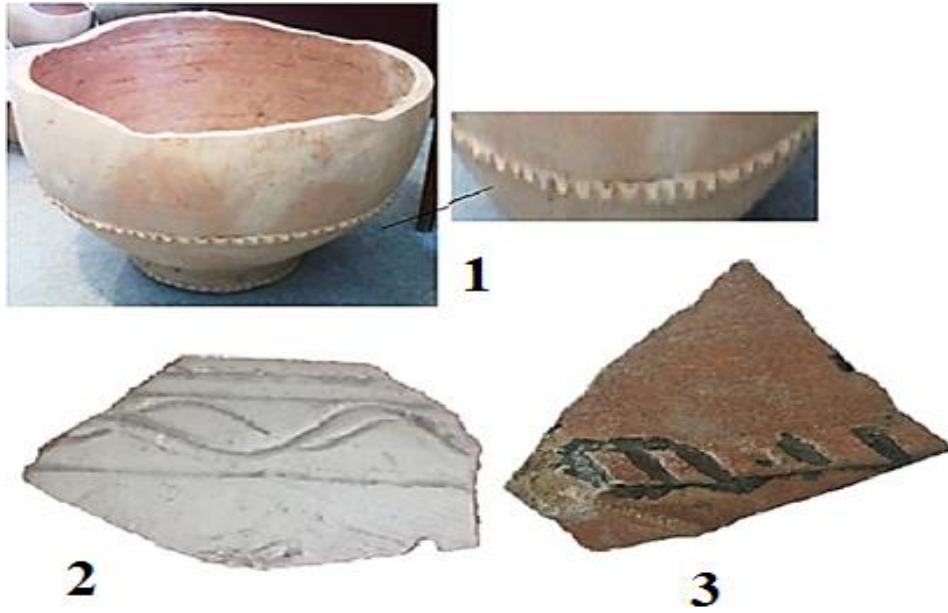


Bu alanda yapılan araştırmalar, ekonomik küplerin tabanına işlenmiş kemer şekilli motifin en eski süsleme türlerinden biri olduğunu ortaya koymaktadır. Bu motif, kap üzerine yapma yöntemiyle işlenmiştir (şekil 1, 4; şekil 2, 1). Gemikaya çevresinden bulunmuş seramik parçasının üzerindeki kemer şekilli motif de yapma yöntemiyle işlenmiştir (şekil 2, 3). Hem ekonomik küpün hem de seramik parçasının üzerindeki kemer şekilli desenlerin anlamını tam olarak yorumlamak zor olsa da, karşılaştırmalı araştırmalarımız bu tip süslemelerin en eski desenlerden biri olduğunu göstermektedir.

Gri renkteki seramik parçası üzerinde dalgalı çizgilerin kesişmesiyle oluşan bitkisel formdaki motif, dikkat çekici bir diğer süslemedir (şekil 2, 2). Bu motifin anlamını araştırırken, dalgalı çizgilerden oluşan desenlerin de eski bir geçmişe sahip olduğu anlaşılmaktadır. Çoğunlukla boyasız kaplar üzerine çizilmiş olan bu desenler, Tunç Çağı ve Kalkolitik dönem boyunca kullanılmıştır. Azerbaycan'ın yanı sıra Güney Kafkasya (Shanashvili, 1999), Orta Asya (Kushnareva & Chubinishvili, 1970) (Jorjikashvili & Gogidze, 1974). Macaristan (Kalicz & Makkay, 1977) ve diğer bölgelerde de dalgalı çizgilerle süslenmiş seramik memulları bulunmuştur.

Bu desenler, dünyanın birçok yerinde görülse de, farklı dönemlere ait olmaları ve farklı çömlekçiler tarafından yapılmış olmaları sebebiyle birbirlerinden farklılık göstermektedir. Çizim biçimlerine göre bu desenler, insanların estetik düşüncelerinde, dini ve ideolojik görüşlerinde çeşitli sembolik anlamlar taşımıştır. Kaynaklara bakıldığında, Sümer kültüründe çift dalgalı çizgi akan suyu, nehri veya kanalı (Masson & Sarianidi , 1969), Hint ve Mısır kültürlerinde ise tek dalgalı çizgi yılanı (Albedil, 1991) simbole etmektedir.

Şekil 2. 1. Nahçıvan şehrinden bulunmuş küpe tipli kil kab (T.Halilov), 2, 3-Gemikaya çevresinden bulunmuş seramikler (T.Halilov)



Nahçıvan şehrinde bulunan seramik bulgular arasında, tekne tipi bir kabın tabanına işlenmiş desenler de dikkat çekicidir. Bu motifte, basma tekniğiyle daire ve dairenin içerisinde on iki köşeli bir yıldız benzeyen bir desen oluşturulmuştur (şekil 3). Yapılan karşılıklı incelemeler, bu motifin tesdüfen seçilmediğini ve belirli bir semantik anlam taşıdığını göstermektedir. Astral tasvirler grubuna dahil edilen bu tür desenler, sadece Nahçıvan'da değil, Azerbaycan'ın diğer bölgelerindeki arkeoloji yerleşimlerde bulunmuştur.

Şekil 3. Nahçıvan şehrinden bulunmuş tekne tipli kil kab (T.Halilov)



Nahçıvan'da üzerinde tür desenler bulunan seramik parçaları, kil kablar Culfa (Aliyev, 1968, tablo XI, 8), Şahtahtı (Aqayev, 2000) ve Kızılburun (Seyidov, 2003) nekropollerinde ortaya çıkarılmıştır. Desenler benzerlik gösterse de, farklı çömlek atölyelerinden çıkmış olmaları nedeniyle yerel özelliklerine göre farklılıklar sergilemektedir. On iki sayısının semantikasıyla ilgili yapılan araştırmalarda, bu sayının dini ve ideolojik düşüncelerde önemli bir yer tuttuğu ve farklı anlamlar taşıdığı görülmüştür. Kosmolojik bir desen olarak mükemmeliyeti, bütünlüğü, tamlıca ve dünyanın sembolik modelini ifade etmiştir. Kaynaklarda on iki sayısının farklı kültürlerde farklı şekillerde anlam bulduğunu görmek olasıdır. Hatta bazı mimari yapılar bile on iki burçlu planlara göre inşa edilmiştir. Örneğin, Nahçıvan Özerk Cumhuriyeti'nin Kangarlı ilçesindeki Karabağlar köyünde yer alan ve XII-XIV yüzyıllara ait dünya çapında önemli bir mimari eser olan Karabağlar türbesi'nin yer altı mezar odası, on iki köşeli bir plana göre yapılmıştır. Kaynaklara baktığımızda, kutsal kitabımız “Kur'an-ı Kerim'de” (Kur'an-ı Kerim, s. 14, 85, 132, 151), “Kitab-ı Dede Korkut” destanında (Kitab-i Dede Korkut: Asıl ve Sadeleştirilmiş Metinler, 2004, s. 196), Kırgız efsanelerinde (Ögel, 2000), “Tahta Kılıç” adlı Azerbaycan masalında (Azerbaycann nağılları, 2005), Roma mitolojisinde (Mify Drevney Gretsii, 1990), “Gılgamış” destanında (Gılgamış dastanı, 1999), Tevrat'ın “Yaratılış” kitabında (Yaratılış 18, Yaratılış 26, Yaratılış 36, Yaratılış 42, vb.) (Tovrat–Tevrat, 2004, s. 13, 20, 30, 36), İncil'in “Matta” bölümünde (Matta 9, 10, Matta 10, 11, Matta 14, Matta 19, 20, vb.) (İncil, 2012, s. 19, 21, 29, 39), takvim sistemlerinde (Esger, 1987) ve daha birçok kaynaklarda on iki sayısı ile ilgili çeşitli bilgiler görmek olasıdır. Kutsal kitabımız “Kur'an-ı Kerim'de”ki ayetlerde, on iki sayısının kutsallığına dair çok sayıda bilgiler bulunmaktadır. Bakara Suresi'nin 60. ayetini, Maide Suresi'nin 12. ayetini, Araf Suresi'nin 160. ayetini ve Tevbe Suresi'nin 36. ayetini ve dider ayetleri örnek göstermek olasıdır. Bakara Suresi'nin 60. ayetinde oniki sayısı ile ilgili bilgi bulunmaktadır:

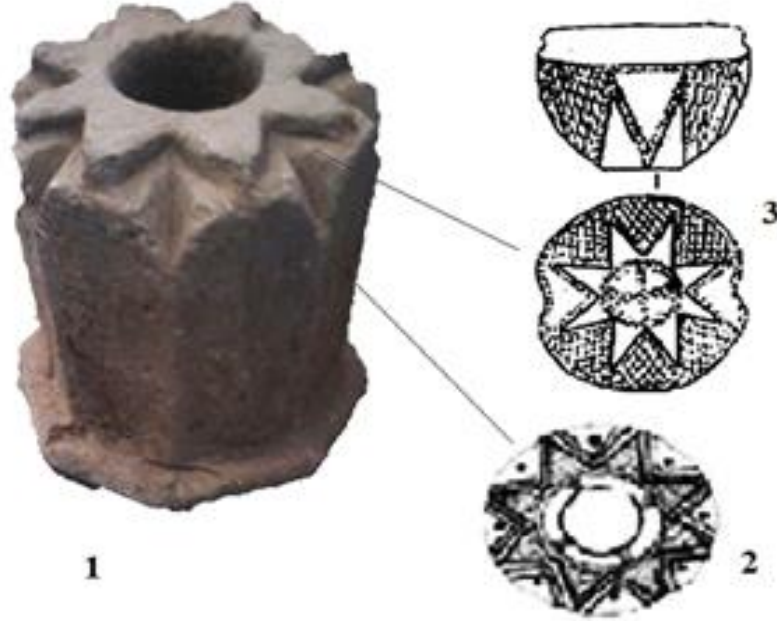
“Hatırlayın ki, Musa kavmi için su isteyince, Biz ona: 'Asanı taşa vur!' dedik. (Asasını taşa vurunca) taştan on iki çeşme fişkırdı. Herkes kendi çeşmesini tanıdı. (Sonra onlara şöyle denildi:) 'Allah'ın verdiği rızıktan yiyin, için, ama yeryüzünde fesat çıkararak taşkınlık yapmayın!’” (Kur'an-ı Kerim, s. 14). “Kitab-i Dede Korkut” destanı'nda on iki sayısına dair bilgi, destanın on iki boydan oluşması ve “Salur Kazan'ın evinin yağmalanması” bölümünde geçmektedir. Bu bölümde, Karaca Çoban'ın öz sapandıyla her atışta on iki batman taş attığı belirtilmiştir (Kitab-i Dede Korkut, 2004). Eski Roma mitolojisi'nde, on iki sayısı, Jüpiter, Neptün, Mars, Apollon, Vulkan, Merkür, Juno, Venüs, Minerva, Diana, Vesta ve Ceres tanrılarıyla simgelenmiştir (Mify Drevney Gretsii, 1990). Sümer kültürünün incilerinden biri olan “Gılgamış destanı”nda ise şu şekilde geçmektedir: “...*Gılgamış, dostu Enkidu'nun trajik*

ölümünden korkarak ölümsüzlüğü aramaya çıkar. Bu süreçte, Utnapiştim'e ulaşmak ve yeraltı dünyasına gitmek için Maşu Dağı'nın eteklerinden geçmek zorundadır. On iki gün boyunca karanlık bir yolda ilerler, karşısına çıkan tüm engelleri başarıyla aşar” (Gilqamış dastanı, 1999, s. 55). Takvim sistemindeki on iki sayısıyla ilgili örnekler arasında yılın on iki aya bölünmesi, on iki hayvanlı takvim ve diğer benzeri olgular bulunmaktadır. Bu tür bilgiler Azerbaycan'ın yanı sıra dünyanın birçok ülkesinde de yayılmıştır (Esger, 1987). Kaynaklarda, on iki hayvanlı takvimin Türk takvimi olduğu ve bu takvimin Türklerden Çinlilere geçtiğine dair bilgiler bulunmaktadır (Kafesoğlu, 2006). B. Ögel, on iki sayısının Türk kültüründe özel bir yere sahip olduğunu ve derin bir semantik anlam taşıdığını belirterek şu görüşleri ifade etmektedir: *“On iki ayda doğmak, yani annenin rahminde normal süre olan dokuz aydan fazla kalmak, Türk mitolojisinin önemli desenlerinden biridir. Büyük kahramanlar ve kutsal kişiler, her zaman annelerinin karnında dokuz aydan fazla kalırlardı. Bu durum, onların diğer insanlara göre daha olgunlaşmış ve gelişmiş olarak doğduğuna dair bir inancı göstermektedir”* (Ögel, 2006, s. 64).

2. Taştan yapılmış bulgular

Nakhçıvan'ın Orta Çağ tarihini anlamada önemli bir yere sahip arkeoloji bulgularından bir grubesini taştan yapılmış sütun kaidesi (şekil 5) ve taş üzerindeki şematik işaret (şekil 6), oluşmaktadır. Sütun kaidesinin üzerindeki desenlerin yayılım alanına ilişkin yapılan araştırmalar, bu motifin hem antik hem de sonraki dönemlerde yaygın şekilde kullanıldığını ortaya koymuştur. Nehecir'den elde edilen Orta Tunç Çağı'na ait seramik parçası (Rzayev, 2013, şekil 3.150), Geç Tunç-Erken Demir Çağı'na ait II Kültepe kazılarında bulunan kase tipi kap (Bahşeliyev, 2004) (şekil 5, 2, 3), Güney Azerbaycan'daki Tunç Çağı kayaüstü tasvirleri (Naserifard, 2009, tab. 5.2), Azerbaycan (Kerimov, 1983) halıları, Yusif İbn Kuseyr ve Gülüstan türbelerinin planları, Azerbaycan Cumhuriyetinin devlet bayrağı üzerindeki motif ve diğer unsurlar örnek olarak gösterilebilir. Bu desenler arasındaki benzerlikler olmasıyla yanısıra farklılıkların olmasının temel nedeni, onların ayrı ayrı kültürlerle ait olmasıdır. Onların hepsi aynı sanatkar imalathanasının ürünü olmamış, ayrı ayrı sanatkarlar tarafından yapılmıştır.

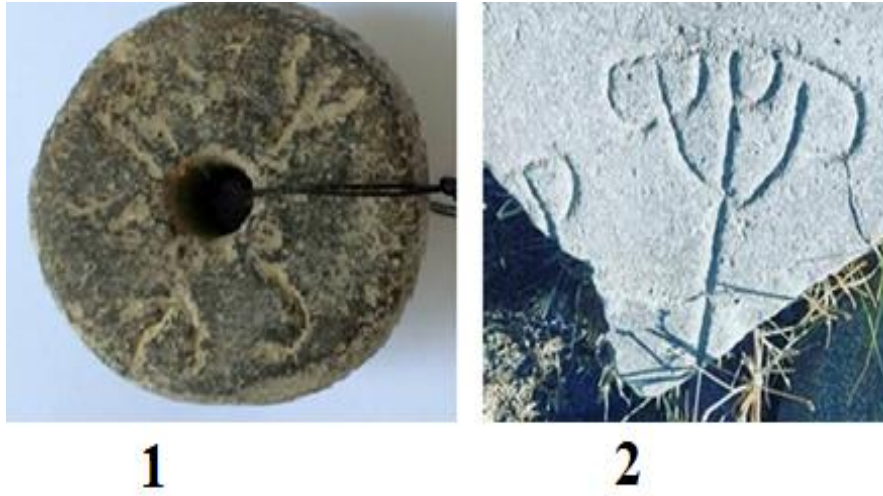
Şekil 6. Şekil 6. 1-Nahçıvan şehrinden bulunmuş taştan yapılmış sütun kaidesi (T.Halilov); 2-Nehecirden bulunmuş seramik parçası (Rzayev, 2013); 3-II Kültepeden bulunmuş kil kab (Bahşeliyev, 2004).



Bu geometrik motifin semantiği üzerine yapılan araştırmalar sonucu, onun uğur, inanç, Türkçülük, İslamcılık, çağdaşlık, eşitlik, cennetin sekiz kapısını ve benzeri kavramları sembolize ettiğini ortaya koymaktadır . Bazı kaynaklar, sekiz köşeli yıldızın bir çember içinde ve kare içinde verilmesinin kozmik dengeyi, yer ile gök arasındaki bağlantıyı, geçiş aşamasını, güneş ışınlarının dünyaya ulaşmasının yaklaşık sekiz dakika sürmesini ve sonsuzluğu, yani sürekli gelişimi simgelediğini belirtmektedir (astroset.com/bireysel_gelisim/sembol/s19.htm). Sümer mitolojisinde sekiz sayısı, dünya tufanı ile ilişkili olarak kutsal kabul edilmiştir. Sümer efsanesine göre, dünya tufanı yedi gün ve yedi gece sürmüş ve sekizinci gün Güneş Tanrısı Utu, toprağa sıcaklık göndermiştir (Kramer, 1999). Ayrıca, sekiz köşenin dünyayı şematik olarak temsil ettiği ve ufkun yönlerini gösterdiği de düşünülebilir. Ufkun dört ana yönü (kuzey, güney, doğu ve batı) ve dört ara yönü (kuzeybatı, kuzeydoğu, güneybatı, güneydoğu) birlikte sekiz köşeli bir yıldız benzer.

Orta Çağ Nakhçıvan tarihine ait ilgi çekici arkeolojik materyallerden biri de Culfa ilçesi sınırlarında keşfedilen taş üzerinde kazıma yöntemiyle işlenmiş tasvirdir (şekil 7, 2). Bu tasvirin yayılım alanı ve semantiği ile ilgili yaptığımız karşılaştırmalı araştırmalar sonucunda, bu tasvirin rastgele yapılmadığını, belirli bir sembolik anlam taşıdığını ifade edebiliriz. Yapılan karşılaştırmalı analizler sonucunda, yaşam ağacına benzeyen bu tür bir resmin, Delme kalesi'nden elde edilen kilden yapılmış bulğunun üzerinde de işlendiği tespit edilmiştir (İbrahimli & Seferli & Yusifova, 2015).

Şekil 7. 1-Delme kalesinden bulunmuş kilden yapılmış iş aleti (İbrahimli & Səfərli & Yusifova, 2005),
2-Culfadan bulunmuş taş (T. Halilov)



Sonuç

Nakhçıvan bölgesinde keşfedilen arkeolojik materyallerin kullanım amacı ve üzerlerindeki desen desenleriyle ilgili yaptığımız karşılaştırmalı araştırmalar sonucunda şu sonuçlara ulaşılabilir: Bu arkeolojik materyaller, her bir maddi kültür örneği gibi, Azerbaycan tarihini derinlemesine anlamak için büyük bilimsel öneme sahiptir. Her biri Orta Çağ kültürümüzün incelenmesinde özgün bir yere sahiptir. Karşılaştırmalı analizlere dayanarak söyleyebiliriz ki, eski dönemlerde olduğu gibi, bu dönemde de her bir maddi kültür örneği rastgele yapılmamış, çeşitli amaçlarla kullanılmıştır. Bu eserlerin düzgün ve kaliteli işlenmiş olması, üzerlerindeki desen desenleri, onları üreten ustalarının zanaatkarlık yetenekleriyle bağlantılıdır. Her bir desen motifi, onlara estetik bir görünüm kazandırmanın yanı sıra belirli bir semantik anlam da taşımıştır. Tüm eserlerin aynı olmaması, şekil ve özellik bakımından birbirinden farklı olması, bunların farklı atölyelerinin ürünleri olması ve farklı ustalar tarafından yapılmasından kaynaklanmıştır.

Kaynaklar

Aliyev, V. H. (1968). Culfa arxeoloji tapıntıları. *Azərbaycan SSR Bilimlər Akademiyasının Xəbərləri: Tarix, fəlsəfə və hüquq seriyası*, (3), 72–86.

Albedil, M. F. (1991). *Zabitaya tsivilizatsiya v doline Inda*. Nauka.

Aqayev, Q. Q. (2000). *Shahtahtı v epokhi pozdney bronzy i rannego zheleza*. Agrydağ.

Ardıç, M. A. (t.y.). Köşeli yıldızların sembolizmi. *Gizli İlimler*. <https://gizliilimler.tr.gg/>

Astroset. (2010, Temmuz 7). *Sembolizm: Daire sembolü*. <https://www.astroset.com/>

- Bahşeliyev, V. B. (2004). *Naxçıvanın qədim tayfalarının mənəvi mədəniyyəti*. Bilim.
- Esgər, R. (1987). *İqlimdən iqlimə, təqvimdən təqvimə*. Işıq.
- Gilqamış dastanı*. (Çev. İ. Ömeroğlu). (1999). *Azərbaycan Ensiklopediyası*. NPB.
- İbrahimli, B. İ., Seferli, F. Y., & Yusifova, S. Q. (2015). Delmə qaləsinin arxeoloji tədqiqi. *Azərbaycanda 2014-cü ildə aparılmış arxeoloji və etnoqrafik çöl tədqiqatlarının yekunlarına həsr olunmuş elmi sessiyanın materialları (24 aprel 2015-ci il)* (ss. 76–77).
- İncil (Müqəddəs Şirkəti & Yeni Yaşam Yayınları (Ed.)). (2012). Mat Yapım.
- Jorjikashvili, L. G., & Gogidze, E. M. (1974). *Pamyatniki Trialeti epokhi ranney i sredney bronzy: raskopki 1936–1940, 1947–1948 gg*. Metsniereba.
- Kalicz, N., & Makkay, J. (1977). *Die Linienbandkeramik in der Großen Ungarischen Tiefebene*. Akadémiai Kiadó.
- Kafesoğlu, İ. (2021). *Türk milli kültürü* (46.b.). Ötüken Neşriyat.
- Kerimov, L. (1983). *Azərbaydzhanskiy kover* (C.2). Gyanjlik.
- Kitabi-Dede Korkud: Əsil və sadələşdirilmiş mətnlər*. S. Elizade (Ed.). (2004). Öndər Nəşriyyatı.
- Kramer, S. N. (1999). *Sümer mitolojisi*. Kabala Yayınevi.
- Kur'an-ı Kerim (Çev. Z. M. Bünyadov & V. M. Məmmədəliyev). (t.y.)(y.y.).
- Kushnareva, K. Kh., & Chubinishvili, T. N. (1970). *Drevniye kultury Yuzhnogo Kavkaza*. Nauka.
- Masson, V. M., & Sarianidi, V. I. (1969). O znakh na sredneaziatskikh statuetkakh epokhi bronzy. *Vestnik Drevney Istorii*, (1), 86–99.
- Mify Drevney Gretsii*. (Haz. I. Yavorskaya). (1990). Lenizdat.
- Naserifard, M. (2009). *Iran petroglyphs (ideogram symbols)*. Self-published.
- Ögel, B. (2000). *Türk kültür tarihine giriş* (2. baskı, Cilt 1). Kültür Bakanlığı Yayınları.
- Ögel, B. (2006). *Türk mitolojisi* (4. baskı). TTK Basımevi.
- Rzayev, Z. (2013). *Nəhəcirin Orta Tunc dövrü abidələri*. Əcəmi.
- Shanashvili, N. (1999). *Znaki i simvoly na keramike Kuro-Arakskey kultury*. Akademiya Nauk Gruzii, Tsentr Arxeologicheskikh Issledovaniy.
- Seyidov, A. Q. (2003). *Naxçıvan e.ə. VII–II minilliklərdə*. Bilim.

Tovrat–Tevrat (Azerbaycan Türkçesi). (2004). (Yayınevi belirtilmemiş).

Zeynalı, H. (Ed.). (2005). *Azerbaycan nağılları*. (C.1). Şərq-Qərb.