

1. Giriş

Tarım dayalı sanayii (TDS), tarım ürünlerini hammadde olarak kullanarak ve bunları işleyen sanayi olarak tanımlanmaktadır. Başka bir ifadeyle tarıma dayalı sanayi, hammaddenin büyük bir çoğunluğunu tarım sektöründen temin eden ve tarımsal hammaddelere çeşitli işleme, ambalajlama ve yaygın pazarlama hizmetleri gerçekleştirerek bu ürünlerin nitelik ve niceliklerini değiştiren imalat sanayi alt sektörüdür. Tarıma dayalı sanayiler; A.Gıda Sanayii: 1. Sebze ve Meyve İşleme Sanayii, 2. Bitkisel Yağ Sanayii, 3. Şeker ve Şekerli Mamuller Sanayii, 4. Çay Sanayii, 5. Un ve Unlu Mamuller Sanayii, 6. Et ve Mamulleri Sanayii, 7. Süt ve Sütü Mamuller Sanayii, 8. Yem Sanayii, B. İçki Sanayii: 1. Alkollü İçkiler Sanayii (Düşük ve Yüksek Alkollü İçkiler), 2. Alkolsüz İçkiler Sanayii (Gazozlar, Doğal Maden ve Mamba Suları), C. Diğer Sanayiler: 1. Tütün ve Mamulleri Sanayii, 2. Dokuma ve Giyim Sanayii, 3. Deri ve Deri Mamulleri Sanayii, 4. Orman Mamulleri ve Mobilya Sanayii, 5. Kağıt Sanayii'nden oluşur¹. Bu makalede Çanakkale İli'nde tarıma dayalı sanayileri yukarıdaki gruplandırmayı esas alarak değerlendirmeye tabi tutacağız.

Tarım dayalı sanayiler, özellikle gelişmekte olan ülkelerin dış ticaretinde önemli bir yer tutar. İşlenmiş tarım ürünleri; katma değeri yüksek, fiyat dalgalanmalarından uzak ve geniş bir pazar yelpazesi bulabilen ürünlerdir. Tarıma dayalı sanayiler tarımsal üretiminin geliştirilmesine ve çeşitlenmesine neden olduğu gibi, tarımda girdi kullanımını teşvik etmektedir. Ayrıca sanayi-kir bütüleşmesini sağlayarak tarımsal üretimde yıldan yıla yaşanan üretim ve fiyat dalgalanmalarını önler. Sözleşmeli ekimi yaygınlaştırarak çiftçinin tarımsal kültürünü geliştirir, verimliliği düşük kırsal kitlenin üretim sürecine katılmasını sağlar ve bitkisel desenin çeşitlenmesine yol açar. Ayrıca çiftçinin düzenli bir

* Bu makale, "Çanakkale İli'nde Tarıma Dayalı Sanayiler" adlı yayımlanmış kitap çalışmamın, kısa bir özet ve genel değerlendirmesi niteliğinde bir çalışmadır. Geniş bilgi için bakınız: Yaşar, O., 2003, *Çanakkale İli'nde Tarıma Dayalı Sanayiler*, Çantay Kitabevi, Melisa Matbaacılık, İstanbul

¹ Yard. Doç. Dr., Çanakkale Onsekiz Mart Üniversitesi Eğitim Fakültesi

Yaşar, O., 2003a, Sanayi Coğrafyası Açısından Bir Araştırma: Türkiye'de Tarıma Dayalı Sanayiler, Çantay Kitabevi, Melisa Matb., İstanbul, s.29.

geliire kavuşmasını sağladığı gibi, kişi başına işlenmiş besin maddesi tüketimini artırmakta ve çeşitlendirmektedir².

Sanayi faaliyetlerinin coğrafi yönden incelenmesinde çeşitli yollar takip edilirse de çoğunlukla iki yol tercih edilmektedir: 1-Bir sanayi kolunun incelenmesi, 2-Bir sanayi bölgesinin incelenmesi³. Sanayi Coğrafyası açısından Çanakkale İli'nde Tarıma Dayalı Sanayiler⁴ bir sanayi bölgesi inceleme alanı olarak nitelendirilebilir. Çünkü Çanakkale İli imalat sektörü denildiğinde akla gelen iki sektörden birincisi taş ve toprağa dayalı sanayiler iken, ikincisi, araştırmamız konu olan tarıma dayalı sanayilerdir. Öyle ki, ilde tarıma dayalı sanayilerin bazı alt sektörleri ulusal ve uluslararası pazarlara yönelik üretim yapan ve bulunduğu bölgeye çok yönlü etkileri olan sektörlerdir. İli'nin zengin tarımsal üretimini değerlendirerek iç ve dış pazarlara sunan tarıma dayalı sanayiler, potansiyel tarıma dayalı sanayiler bölgesinin de habercisi niteliğindedir. Dolayısıyla sözü edilen özellikleriyle "Çanakkale İli"; Sanayi Coğrafyası alanındaki uygulamalı araştırmalara konu teşkil edebilecek bir bölge niteliğindedir. Çanakkale İli'nde tarıma dayalı sanayiler, Cumhuriyetin ilk yıllarından itibaren ilin sanayileşme sürecinde ilk hareket ve birikim rolü üstlenmiştir. Bugün ilin imalat sanayi içinde tarıma dayalı sanayilerin önemli bir işletme, istihdam, çevirici güç, katma değer ve dış ticaret gelirleri ağırlığına sahip olması, beni bu alanda araştırmaya sevketti. Ekonomik Coğrafya'nın bir alt disiplini olan Sanayi Coğrafyası açısından "Çanakkale İli Tarıma Dayalı Sanayileri"ni ele alarak, sözü edilen sektörünün tarihsel gelişimi, il imalat sektörü içindeki yeri, kuruluş yeri faktörleri, Marmara Bölgesi tarıma dayalı sanayileri içindeki yeri, alt sektörleri, yapısal özellikleri (hammadde, örgütlenme yapıları, istihdam, üretim yapısı, pazar alanları v.b.), sorunları, çevresel etkileri ve nedenleriyle birlikte dağılışı mercek altına aldık⁴. Bu arada il tarıma dayalı sanayilerinin Türkiye ve dünya konjonktüründe meydana gelen gelişmelerden nasıl etkilendikleri ve bu gelişmelere karşı aldıkları önlemler üzerinde durulmuştur.

Uygulamalı Sanayi Coğrafyası açısından Çanakkale İli'nde tarıma dayalı sanayilerle ilgili çalışmaya 2000 yılı ikinci yarısında öncelikle ulusal ve yabancı literatür taraması yaparak başladım. Daha sonra konuyla ilgili ilde yer alan tüm kamu kuruluşlarından doküman ve istatistikler elde edilmiştir. Buna ilaveten Çanakkale, Biga ve Gelibolu Sanayi ve Ticaret Odaları ziyaret edilerek il genelinde alt sektörlerle göre faaliyet gösteren on ve üzeri işçi çalıştıran işletmeleri tespit

² Yaşar, 2003a, a.g.c., s.1

³ Tümerterkin, E., 1969, Sanayi Coğrafyası, İ.Ü., Yay. No: 751, Coğrafya Enst. Yay. No: 22, İstanbul, s.42.

⁴ Yaşar, O., 2003b, Çanakkale İli'nde Tarıma Dayalı Sanayiler, Çantay Kitapevi, Melisa Matbaacılık, İstanbul, s.2-3

etik. Tespit edilen seksen tarıma dayalı sanayi işletmesinden kendi alt sektöründe öncü -adı geçen sanayi odalarının bilinen- modern koşullarda üretim yapan kırk beş işletme (% 56.3) anket kapsamına alınmıştır⁵. Anket çalışmaları 2001 ve 2002 yazında tamamlanmıştır. Anket çalışmaları sırasında söz konusu işletmelerin üst düzey yetkilileriyle görüşülerek, işletmeye ilişkin elli dört sorunun cevabı aranmıştır. Böylece işletmenin kuruluş yeri faktörleri, fiziki yapısı, üretim durumu, istihdam yapısı, hammadde ve pazar koşulları, projeleri ve sorunları hakkında bilgi edinilmiştir. Anketlerden elde edilen verilerin çözümlenmesi yapılarak, veriler arasındaki bağlantıları görebilmek maksadıyla çapraz tablolar oluşturulmuştur. Çanakkale İli'nde tarıma dayalı sanayilere ilişkin Cumhuriyet dönemi gelişimi izleyebilmek ve imalat sektörü içindeki yerini saptayabilmek amacıyla sanayi sayılarına başvurulmuştur. Özellikle bazı alt sektörlerdeki gelişimi izleyebilmek, tarıma dayalı sanayiler bütünü ve tek başına imalat sektörü içindeki yerini değerlendirebilmek maksadıyla, 1927, 1964, 1980, 1992 Genel Sanayi ve İşyerleri Sayımı, 1998 yıllık imalat sanayi istatistikleri ve Çanakkale, Biga ve Gelibolu Sanayi ve Ticaret Odası'nın 2002 sanayi istatistiklerinden yararlanılmıştır. Böylece il tarıma dayalı sanayiler alt sektörlerdeki işletme sayısı, çalışanların yıllık ortalama sayısı, çevirici güç ve yarattığı katma değere ilişkin değerlendirmeler yapabilmek mümkün olmuştur. Sözü edilen değerlendirmelerimiz de ekonomik faaliyetlerin uluslararası standart sanayi sınıflamasını (ISIC-Rev.2 ve yer yer de ISIC-Rev.3) dikkate aldık⁶.

2. Cumhuriyet Döneminde Çanakkale İli'nde Sanayileşme Hareketleri

Cumhuriyet döneminde Çanakkale İli'nde tarıma dayalı sanayilerin gelişimine geçmeden önce, Cumhuriyet öncesi dönemi kısaca değerdendirminin yararı olacağı kanaatindeyim.

İdari bakımdan Çanakkale şehri Osmanlı İmparatorluğu'nun ilk dönemlerinde Anadolu eyaleti içindeki Biga Sancağına bağlı bulunuyordu. Daha sonra 1533 yılında kurulmuş bulunan ve merkezi Gelibolu olan Cezayir-i Bahr-Sefid vilayetine içinde yer aldı. Daha sonra bu vilayetin merkezi Çanakkale oldu⁷. 1877'den sonra Kale-i Sultaniye, Biga Sancağı adını aldı. Gelibolu, 1864 tarihli Vilayet Nizamnamesi uyarınca bağlı bulunduğu Edirne'den, Cumhuriyetin ilanına dek ayrılmadı. Biga Sancağı'nın merkezi XIX. yüzyıl boyunca, kimi kez Kale-i Sultaniye, kimi kez de Biga idi.

⁵ Çanakkale İli genelinde anket yapılan işletmeler için bkz: Yaşar, 2003b, s. 150, 151

⁶ Yaşar, O., 2003b, s. 3,4

⁷ Tuncel, M., 1993, Çanakkale Maddesi, İslam Ansiklopedisi, Türkiye Diyanet Vakfı Yay., Cilt:8, İstanbul, s. 198

XVIII. yüzyıl ortalarında Çanakkale nüfusunun önemli bir bölümü ipek ve yelken bezi ile çanak ve çömlek yapımı ve ticaretiyle meşgul olmaktadır. Burada imal edilen çanak ve çömlek türünün diğer bölgelerine pazarlanıyordu. Çanak imalat ve ticaretinin şöhrete kavuşması sonucunda Kaf'a-i Sultanîye'ye Çanak Kaf'ası denilmeye başlandı ve zamanla bu isim yerleşerek eski adını unuttu. Daha sonra da Çanakkale şehrine döndü. XVIII. yüzyılın sonlarında Çanakkale'nin iktisadi hayatına ilişkin Cuinet şu bilgileri vermektedir: Çanakkale'de renkli ipek, surma ve mercanla yapılan işlemcilik çok gelişmişti. Bölgede dokunan yünlü halılarda Çanakkale şehrinde toplanıyor ve buradan dışarıya gönderilerek şehrin ticari hayatı büyük bir canlılık kazanıyordu. Cuinet'e göre Kale-i Sultanîye'de çeşitli zanaat kollarında 126 işletme faaliyette göstermekte olup, her birinde 2-4 arasında değişen işçi çalışmaktaydı⁸.

XIX. yüzyılda Biga Mutasarrıflığı'nda sanayi büyük ölçüde el işlemesi halıcılık ve çanak-çömlek yapımına dayanmaktaydı. Bölgede dokunan halılara "yörük" adı verilmekteydi. Halı dokumacılığında özellikle göçebe Türkmenler önde geliyordu. Halıların dayanıklı olmasını sağlamak için keçi kılı kullanılmaktaydı. Halı dokumacılığında Ezine ve Ayvacık önemli merkezlerdi. XIX. yüzyılda Biga Mutasarrıflığı'nda çömlek-çömlek yapımına ilişkin her biri birer fırına sahip on iki fabrika vardı. Her fabrikada yılda ortalama elli fırınlık üretim yapılabiliyordu. Bu yüzyılda Çanakkale'de imal edilen çömlekler Yunanistan, Romanya, Kıbrıs ve ülkenin diğer bölgelerine ihraç edilmekteydi. Ayrıca XIX. yüzyılda Biga Mutasarrıflığı'nda bir başka sanayi dalı da sepicilikti. Özellikle Ezine, Bayramiç ve Çanakkale'de manda, keçi ve koyun derisi tabaklayan işletmeler faaliyette göstermekteydi. Sepilenen deriler ancak iç tüketimi karşılayabiliyordu⁹.

1897 yılında Biga Sancığı'nda doksan adet ev ve atölye tipi işletme bulunmaktaydı. Bu işletmelerden dördü buhar gücüyle ve geri kalan seksen altısı diğer vasıtalarla çalışmaktaydı¹⁰. Buhar gücü ile çalışan işletmeleri tanyacak olursak: Bunlardan 1887'de Küçükkuyu'da faaliyete geçen Zeytinyağı atölyesi yılda 350 kg. zeytinyağı üretmekteydi. Diğer üç işletmeden ikisi (1882 ve 1890 yılında üretime geçti.) askeri birliklerin ihtiyacını karşılayan un değirmenleriydi. Bununla birlikte bölgede zengin orman varlığı Bayramiç'te biri kamuya ait iki bıçkı işletmesinin faaliyete geçmesinin nedeni olmuştur. Ayrıca 1888'de Çanakkale'de yılda otuz beş bin sabun üreten bir sabun işletmesi faaliyette

⁸ Tuncel, M., a.g.m., s. 198

⁹ Cuinet, U., 1894, La Turgui d'Asie-Geographie Administrative, Statistique, Descriptive Et Raisonnée de l'Asie Mineure. Cilt:IV, Paris, s. 747-748

¹⁰ Yaşar, 2003b, a.g.e., s. 8, 9

¹¹ Güran, T., 1997, Osmanlı Devleti'nin İlk İstatistik Yılı (1897), DİE Yay. No: 2045, Ankara, s.262

göstermekteydi. Böylece XIX. yüzyıl sonu ve XX. yüzyıl başlarında Çanakkale ve çevresinde imalat sanayi ağırlıklı olarak tarıma dayalı sanayilerden ibaretti. Bu işletmeler 2-3 işçi çalıştıran ev yada atölye tipi işletmelerdi. Tarıma dayalı sanayilerde alt sektörleri bitkisel yağ, un ve unlu mamuller, dokuma, deri ve içki sektörleri teşkil etmekteydi. Tarıma dayalı sanayileri toprak sanayi izlemektedir. Bu gelişim çizgisi Cumhuriyet döneminde de devam etmiştir. XIX. yüzyıl sonu ve XX. yüzyıl başlarında Çanakkale'den yurt dışına ihraç edilen ürünler arasında deri, halı, palamut, çömlek ve şarap yer almaktadır. İhracat ağırlıklı olarak İngiltere, Fransa ve Avusturya-Macaristan İmparatorluğu'na yapılmaktaydı. Ayrıca Çanakkale'de XIX. yüzyıl sonlarına doğru Düyün-u Umumiye ve Tütün Rejisi'nin bir şubesi faaliyette gösterilmekteydi¹². Cumhuriyet öncesinde Çanakkale ve çevresinde imalat sanayi varlığını ifade eden yukarıdaki açıklamalardan sonra Cumhuriyet dönemine geçecek olursak:

Çanakkale İli'nde 1927'ye kadar faaliyet gösteren işletmeler 2-3 işçi çalıştıran ev ve atölye tipi işletmelerdir. Bunlar büyük ölçüde tarımsal hammaddeleri ve doğal kaynakları işleyen tarıma dayalı sanayiler olarak dikkati çekmektedir. Tablo 1 gözden geçirilirse, Çanakkale İli imalat sanayiinde 2.719 kişinin istihdam edildiği, ancak 1.131 işletmede ortalama 2-3 dolayında işçinin çalıştırıldığı ortaya çıkmaktadır. Benzer tablo diğer imalat sektörleri için de geçerlidir. Bununla birlikte adı geçen Sayım da Çanakkale İli imalat sanayinin işletme bazında % 52.1'ni tarıma dayalı sanayiler teşkil etmektedir. Ancak bu sayımda tarıma dayalı sanayi sadece gıda sanayi ile sınırlı tutulmuştur. Tarıma dayalı sanayilere dokuma ve orman mamulleri sanayi de ilave edildiğinde, Çanakkale İli imalat sanayinin işletme bazında % 70'ni ve istihdam bazında % 70.5'ni tarıma dayalı sanayiler teşkil etmektedir. Böylece Çanakkale İli'nde sanayinin gelişim yönünün tarıma dayalı sanayiler olduğu geçtiği ortaya çıkmaktadır¹³.

17 Şubat 1923'de Büyük Önder Atatürk'ün başkanlığında toplanan Birinci İzmir İktisat Kongresi'nde Türkiye ekonomisinin yeniden yapılandırılması çerçevesinde bir takım kararlar alınmıştır. Bu kararlar içinde en önemlilerden biri de; sanayileşme hareketinin daha çok özel girişim eliyle gerçekleştirilmesidir. Bununla birlikte Birinci İzmir İktisat Kongresi'nde alınan kararlar doğrultusunda 1927 yılında Teşvik-i Sanayi Kanunu çıkarılarak özel girişimciye teşvikler sağlanmıştır¹⁴. 1932 yılında Çanakkale İli'nde Teşvik-i Sanayi Kanunu'ndan on sekiz işletme yararlanmıştır. Söz konusu on sekiz işletmenin on beşi tarıma dayalı sanayiler sektöründe faaliyette gösterilmektedir. Teşvik-i Sanayi Kanunu'ndan

¹² Yaşar, 2003b, a.g.e., s. 10

¹³ Yaşar, 2003b, a.g.e., s. 8, 9

¹⁴ Yaşar, 2003b, a.g.e., s. 35

yararlanan işletme sayısı 1941'e kadar yirmi dörde çıkmıştır. Bu kuruluşların altısı un, on biri zeytinyağı, biri de balık konservesi işletmesidir. Geri kalan altısı da elektrik santrali idi. Sonuç olarak; 1941'e kadar sözü edilen Yasa'dan en fazla tarıma dayalı sanayiler kapsamındaki işletmeler yararlanmışlardır. Bu da il imalat sektörünün gelişim yönünü göstermesi bakımından ilgi çekicidir.

Tablo 1: 1927 Genel Sanayi ve İşyerleri Sayımı'na Göre Çanakkale İli'nde Sektörlere Göre İşletme ve Çalışan Sayısı İle Toplama Oranları

SEKTÖRLER	İşyeri Sayısı	Toplam İşyeri İçindeki Oranı (%)	Çalışan Sayısı	Toplam Çalışan İçindeki Oranı (%)
Maden Çıkarma Sanayii	2	0.1	14	0.5
Tarıma Dayalı Sanayii	589	52.1	1.577	58.0
Dokuma Sanayii	80	7.1	139	5.1
Ağaç Ürünleri Sanayii	121	10.7	197	7.2
İnşaat Sanayii	82	7.3	324	11.9
Maden, Makine Sanayii	249	22	453	16.7
Kağıt ve Basım Sanayii	1	0.1	5	0.2
Kimya Sanayii	6	0.5	8	0.3
Diğer Sanayi Dalları	1	0.1	2	0.09
TOPLAM	1.131	100.0	2.719	100.0

Kaynak: DİE

1927'den 1940 yılına kadar olan dönem içinde Çanakkale İli sanayi ile ilgili istatistik veriler elde edemedik. Ancak 1940-1963 dönemine ilişkin 1964 yılında yapılan sanayi ve işyerleri sayımında geçmiş yıllara yönelik beşer yıllık dönemler halinde istatistikler verilmiştir. Böylece 1964 Sayımı'nda Çanakkale İli'nde on ve daha fazla işçi çalıştıran işletme sayısı ondur (Tablo 2). Bu tesislerin beşi 1950 öncesinde, beşi de 1950-1964 döneminde faaliyete geçmiştir. Yalnız burada bir nokta dikkati çekmektedir. 1927 Sayımı'na göre 1964 Sayımı'nda

Çanakkale İli'nde imalat sektörü işletmelerinin sayısında büyük bir düşüş görülmektedir. Bu tamamen söz konusu iki sayım arasındaki kapsam farkından kaynaklanmaktadır. 1964 Sayımı, on ve üzeri işçi çalıştıran işletmeleri kapsarken, sayım kapsamına yalnızca gıda, dokuma, kürk ve deri mamulleri ile metal esya sanayi alınmıştır¹⁵. Buna karşılık 1927 Sayımı'nda bir sınırlandırma getirilmeden tüm imalat sektörü işletmeleri sayılmıştır.

1964 Sanayi ve İşyerleri Sayımı'na Göre, Çanakkale İli'nde on ve üzeri işçi çalıştıran işletmelerin sayısı ondur. Bu on işletmenin ikisi kamu kökenli, sekizi de özel sektör menşelidir. Kamu kökenli işletmeler 1950 sonrasında faaliyete geçmiştir. Özel sektör işletmelerinin beşi 1950 öncesinde, üçü de 1950-1964 döneminde faaliyete geçmiştir. Bu on tesiste toplam 237 işçi istihdam edilmiş olup, bunun altmışı kamu sektöründe, 177'si de özel sektörde istihdam edilmektedir. Tablo 2 gözden geçirilirse, 1964 Sayımı'nda da Çanakkale İli'nde en önde gelen sektörün tarıma dayalı sanayiler olduğu gözden kaçmayacaktır. İl imalat sanayi işletmelerinin % 90'ı ve istihdamın % 77.6'sı tarıma dayalı sanayilere aittir. Tarıma dayalı sanayi işletmelerinin beşi 1950 öncesinde, dördü de 1950-1963 döneminde faaliyete geçmiştir. Dolayısıyla Çanakkale İli'nde sanayiinin gelişim yönü tarıma dayalı sanayiler olmaya devam etmektedir¹⁶.

Tablo 2: 1964 Sanayi ve İşyerleri Sayımı'na Göre Çanakkale İli'nde Sektörlere Göre İşletme ve Çalışan Sayısı İle Toplama Oranları (10+ işçi)

SEKTÖRLER	İşyeri Sayısı	Toplam İşyeri İçindeki Oranı (%)	Çalışan Sayısı	Toplam Çalışan İçindeki Oranı (%)
Gıda Maddeleri Sanayii	7	70	161	67.9
İçki Sanayii	1	10	13	5.5
Ağaç ve Mobilya Sanayii	1	10	10	4.2
Kimya Sanayii	1	10	53	22.4
TOPLAM	10	100.0	237	100.0

Kaynak: DİE

¹⁵ Yaşar, 2002, a.g.t., s.129

¹⁶ Yaşar, 2003b, a.g.e., s.12

Üçüncü Beş Yıllık Kalkınma Planı döneminde 1973 yılında kalkınmada öncelikli iller kapsamına Çanakkale İli'nin de alınması, il imalat sektörünü olumlu yönde etkilemiştir. Çünkü bu Plan da ülkenin sanayileşmeye olan gereksinimi göz önünde tutularak sanayiinin yurt genelinde desantralizasyonu öngörülmüş, bu amaçla bazı özel politikalar ortaya konularak kalkınmada öncelikli yörelerin geliştirilmesi amaçlanmıştır. Söz konusu politikaların yaşama geçirilmesi amacıyla, iller gelişmişlik durumlarına göre sıralanarak, geri kalmış illere sanayi faaliyetlerinin yönlendirilmesi projeleri üzerinde durulmuştur¹⁷. Bu da Çanakkale İli'nde sanayiinin hızla gelişmesi ve çeşitlenmesine ortam hazırlamıştır.

Tablo 3: 1980 Genel Sanayi ve İşyerleri Sayımı Göre Çanakkale İli'nde Sektörlere Göre İşyeri ve Çalışan Sayısı İle Toplama Oranı (10+ işçi)

SEKTÖRLER	İşyeri Sayısı	Toplam İşyeri İçindeki Oranı (%)	Çalışan Sayısı	Toplam Çalışan İçindeki Oranı (%)
Gıda Sanayi	18	64.3	1.291	25.8
İçki Sanayii	1	3.6	50	1.0
Ağaç ve Mobilya Sanayi	1	3.5	30	0.6
Kimya ve Plastik Sanayi	1	3.6	53	1.0
Taş ve Toprağa Dayalı Sanayii	5	17.9	3.551	71.1
Metal Eşya Sanayii	2	7.1	50	1.0
TOPLAM	28	100.0	4.995	100.0

Kaynak: DİE

Çanakkale İli'nin kalkınmada öncelikli iller kapsamına alınmasıyla birlikte (1973), imalat sanayi işletmeleri hızla artmış ve 1980 Sanayi ve İşyerleri Sayımı'nda on ve üzeri işçi çalıştıran yirmi sekiz işletme tespit edilmiştir (Tablo 3). Sözü edilen yirmi sekiz işletmeden yirmisi tarıma dayalı sanayi (gıda+ıçki+orman ürünleri) işletmeleri iken, beşi taş ve toprağa dayalı sanayi ve üçü de kimya, plastik

¹⁷ Mutluer, M., 1995, Gelişimi, Yapısı ve Sorunlarıyla Denizli Sanayii, Denizli Sanayi Odası Yay., Ege Üniv. Basımevi, İzmir, s.34

¹⁸ Yaşar, 2003b, a.g.e., s.14

¹⁹ Yaşar, 2003b, a.g.e., s.15

ve metal eşya alt sektörlerinde faaliyet göstermektedir. Dolayısıyla tarıma dayalı sanayiler toplam işletmeler içinde % 71.4'lük ağırlığa sahiptir. Oysa bu oran 1964 Genel Sanayi ve İşyerleri Sayımı'nda % 90 düzeyinde idi. Böylece 1960'lı yıllardan itibaren gelişimciye başlayan taş ve toprağa dayalı sanayi ve ilim kalkınma öncelikli iller kapsamına alınması il sanayiini çeşitlendirmiştir. Bu da tarıma dayalı sanayiilerinin toplamda oransal gerilemesine neden olmuştur. Bununla birlikte 1980 Genel Sanayi ve İşyerleri Sayımı istatistiklerine göre, Çanakkale İli imalat sanayiinde istihdam edilen 4.995 kişinin % 71.1'i taş ve toprağa dayalı sanayilerde istihdam edilirken, tarıma dayalı sanayilerin payı % 27.4'dür. Tarıma dayalı sanayileri metal eşya sanayi izlemektedir¹⁸.

1992 Genel Sanayi ve İşyerleri Sayımı'na göre Çanakkale İli imalat sektöründe tespit edilen işletme sayısı yirmidir (Tablo 4*). Sözü edilen yirmi işletmenin % 75'ini (15 işletme) tarıma dayalı sanayi işletmeleri, % 20'sini (4 işletme) taş ve toprağa dayalı sanayi işletmeleri ve % 5'ini (1 işletme) kimya ve plastik sanayi işletmeleri teşkil etmektedir. Tarıma dayalı sanayiler içinde ilk sırayı % 93.3 (14 işletme) oranla gıda ve içki sektörü alırken, ikinci sırayı % 6.7 oranla dokuma, giyim eşyası ve deri sanayi almaktadır. Buna ilaveten sözü edilen Sayım'da istihdamda ilk sırayı % 48.9 oranla yine tarıma dayalı sanayiler alırken, ikinci sırayı % 46.7'lik oranla taş ve toprağa dayalı sanayiler ve üçüncü sırayı % 4.4'lük oranla kimya ve plastik sanayi almaktadır¹⁹.

Tablo 4: 1992 Genel Sanayi ve İşyerleri Sayımı'na Göre Çanakkale İli'nde Sektörlere Göre İşyeri ve Çalışan Sayısı ile Toplama Oranı (25* İşçi)

SEKTÖRLER	İşyeri Sayısı	Toplam İşyeri İçindeki Oranı (%)	Çalışan Sayısı	Toplam Çalışan İçindeki Oranı (%)
Gıda ve İçki Sanayii	14	70	2.445	47.6
Dokuma, Giyim Eşyası ve Deri Sanayii	1	5	71	1.4
Kimya ve Plastik Sanayii	1	5	225	4.4
Taş ve Toprağa Dayalı Sanayii	4	20	2.400	46.6
TOPLAM	20	100.0	5.141	100.0

Kaynak:DİE

Çanakkale, Biga ve Gelibolu Sanayi ve Ticaret Odası 2002 yılı verilerine göre, Çanakkale İli'nde Tarıma dayalı sanayiler imalat sektörü işletmelerinin % 81.6'sını teşkil etmektedir. Tarıma dayalı sanayileri % 9.3 oranla taş ve toprağa dayalı sanayiler izlemektedir. Üçüncü sırayı ise % 5.1 oranla maden işleme sanayi almaktadır. Sektörler arasında istihdam kapasitesi bakımından ilk sırayı % 61 oranla tarıma dayalı sanayiler teşkil ederken, ikinci sırayı % 33.4 oranla taş ve toprağa dayalı sanayiler almaktadır. Üçüncü sırada ise % 2.7 oranla maden işleme sanayisini görmekteyiz²⁰ (Tablo 5). Bununla birlikte 2002 yılında da gıda ve içki sanayi istihdamda önderliğini sürdürmektedir. Gerçekten de gıda ve içki sanayi toplam istihdamın % 51.1'ini teşkil etmektedir. İşyeri sayısı bakımından taş ve toprağa dayalı sanayi üçüncü sırada yer alırken, istihdam kapasitesi bakımından ikinci sırada yer aldığı anlaşılmaktadır. İşletme sayısı bakımından ikinci sırada yer alan dokuma, giyim eşyası ve deri sanayi istihdam katkısı bakımından üçüncü sırada yer almaktadır²¹.

²⁰ Yaşar. 2003b. a.g.e., s.17

²¹ Yaşar. 2003b. a.g.e., s.14, 15

Tablo 5: 2002 Yılı İmalat Sanayi İstatistiklerine Göre Çanakkale İli'nde Sektörlere Göre İşyeri ve Çalışan Sayısı ile Toplama Oranı (10+ İşçi)

Sektörler	İşyeri Sayısı	Toplam İşyeri İçindeki Oranı (%)	Çalışan Sayısı	Toplam Çalışan İçindeki Oranı (%)
Gıda ve İçki Sanayii	57	58.2	6.144	51.1
Dokuma, Giyim Eşyası ve Deri Sanayii	16	16.3	659	5.5
Orman Ürünleri ve Mobilya Sanayii	7	7.1	530	4.4
Kimya ve Plastik Sanayii	2	2.0	115	0.9
Taş ve Toprağa Dayalı Sanayii	9	9.3	4.014	33.4
Metal Eşya ve Makine Sanayii	2	2.0	235	2.0
Maden İşleme Sanayii	5	5.1	329	2.7
TOPLAM	98	100.0	12.026	100.0

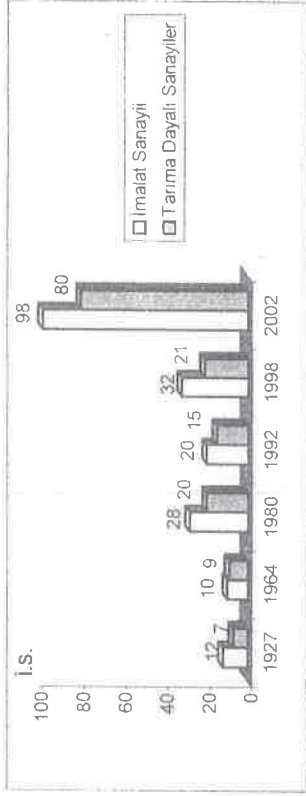
Kaynak:Çanakkale, Biga ve Gelibolu Sanayi ve Ticaret Odası Verileri-2002

Çanakkale ilinde imalat sanayiini değerlendirdiğimiz 1927, 1964, 1980, 1992, 1998 ve 2002²² sanayi ve işyerleri sayımı ile yıllık imalat sanayi istatistiklerine göre; ilde işletme sayısı ve istihdam bakımından en önde gelen imalat sanayi sektörü tarıma dayalı sanayilerdir. Tarıma dayalı sanayiler Cumhuriyetin ilk yıllarından itibaren en önde gelen sektör olma özelliğini günümüze kadar korumuştur. Şekil 1'e dikkat edilirse; seçilmiş yıllarda ve işletme bazında Çanakkale İli imalat sanayiinde % 65-90 arasında değişen oranlarda tarıma dayalı sanayi ağırlığı göze çarpmaktadır. 1927 Sayımı'na nazaran 1964 Sayımı'nda tesis sayısında görülen azalma söz konusu sayımın kapsamından kaynaklanmaktadır.

1927 yılında yapılan sanayi sayımında maden çıkarma, ziraat, evcil hayvanlar ve av üretimi sanayi, ağaç ürünleri, kağıt, karton ve inşaat sektörlerinin

²² Çanakkale, Biga ve Gelibolu Sanayi ve Ticaret Odası Verileri-2002

sayım kapsamına alınmasına karşın, 1964 Sayımı'nda yalnızca gıda maddeleri, dokuma sanayi, kürk ve deri mamulleri ve metal eşya üreten işletmeler sayım kapsamına alınmıştır²³. Bununla birlikte, 1992 Genel Sanayi ve İşyerleri Sayımı'nda 25+ işçi çalıştıran işletmelerin "büyük" işletme olarak kabul edilmesi, 1980 yılına nazaran sözü edilen yılda Çanakkale İli imalat sanayii işletmelerinin toplamda oransal küçülmesinin nedeni olmaktadır. Sonuç olarak, Çanakkale İli'nde gerek imalat sanayi işletmelerinde ve gerekse tarıma dayalı sanayi işletmelerinde yıllar itibarıyla tedrici bir artış görülmektedir. Ani artışlar gözlenmemektedir²⁴.



Şekil 1: İmalat Sanayi İşyerleri Sayımı ve Yıllık İmalat Sanayi İstatistiklerine Göre Çanakkale İli'nde Toplam İşletme Sayısı ve Tarıma Dayalı Sanayi İşletmeleriyile Karşılaştırılması (10+ işçi) (İ.S.: İşletme Sayısı) (Yaşar, 2003b: 17'den)

3. Çanakkale İli Tarıma Dayalı Sanayilerinin Marmara Bölgesi Tarıma Dayalı Sanayileri İçindeki Yeri:

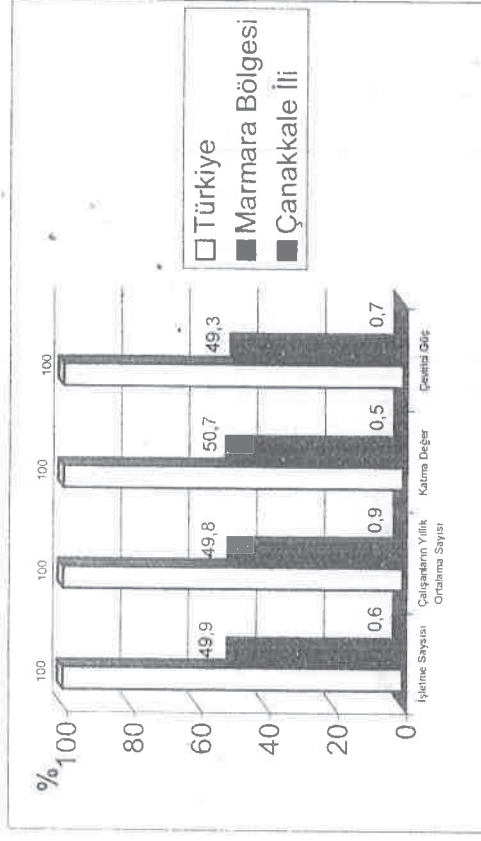
Çanakkale İli'nde sanayiinin 1970'lerin başına kadar pek gelişmemesinin pek çok nedeni vardır. Öncelikle ilin Türkiye sanayiinin en fazla yoğunlaştığı Marmara Bölgesi'nde yer almasına rağmen, bu gelişimin dışında kalması ve stratejik özellikte bir askeri bölge olmasından kaynaklanmaktadır. Bununla birlikte il dışından gelebilecek sanayi sermayesi de şartları daha cazip olan İstanbul, Kocaeli ve Bursa gibi merkezlerle yönelmiştir. Bu da Çanakkale İli'nde sanayileşme gelişimini engellemiştir. İşte bu süreç içerisinde Çanakkale İli'nde tarıma dayalı sanayilerin Marmara Bölgesi tarıma dayalı sanayileri içindeki yerini 1998 yıllık imalat sanayi istatistiklerinden hareketle tespit etmeye çalışacağız.

Şekil 2'de görüldüğü üzere, Marmara Bölgesi'nde tarıma dayalı sanayilerin Türkiye ölçeği içerisinde işyeri sayısı, istihdam, katma değer ve çevirci güç

²³ Mutluer, 1995, a.g.e., s. 19

²⁴ Yaşar, 2003b, a.g.e., s. 18

(beygür gücü) bakımından önderliğini sürdürdüğü görülmektedir. Bölge tarıma dayalı sanayilerinin Türkiye toplamı içindeki oranları sırasıyla % 49,9, % 49,8, % 50,7 ve % 49,3'dür. Bununla birlikte Çanakkale İli tarıma dayalı sanayilerinin bölgeye oranı sırasıyla % 0,6, % 0,9, % 0,5 ve % 0,7'dir (Şekil 2). Marmara Bölgesi illeri arasında Çanakkale İli, tarıma dayalı sanayi göstergeleri bakımından son sıralarda yer almaktadır. Marmara Bölgesi toplamı içinde il tarıma dayalı sanayi göstergeleri (işletme sayısı, çalışanların yıllık ortalaması, çevirci güç ve katma değer) 1998'de % 0,5 – 0,9 arasında değişmektedir²⁵.



Şekil 2: 1998 Yıllık İmalat Sanayi İstatistiklerine Göre Çanakkale İli Tarıma Dayalı Sanayiler Karakteristiklerinin Marmara Bölgesi (Türkiye Tarıma Dayalı Sanayi Geneline Göre) Tarıma Dayalı Sanayiler Karakteristikleri İçindeki Oranı (Yaşar, 2003b: 20'den)

4. Çanakkale İli'nde Tarıma Dayalı Sanayilerin Kuruluş Yeri Faktörleri

Bilindiği gibi sanayi faaliyetleri ele alınan ölçek ne olursa olsun bölgeler ve iller düzeyinde eşit olmayan bir dağılım göstermektedir. Öyle ki, bazı yörelerde

²⁵ Yaşar, 2003b, a.g.e., s. 19-23

sanayi kuruluşları adeta üst üste kümelenirken, bazı yöreler ve hatta bölümlerde hiçbir sanayi kuruluşu bulunmamaktadır. Kuşkusuz sanayi kuruluşlarının belli alanlarda toplanması ve sanayi bölgeleri oluşturmaları, o bölgenin sanayi de kuruluş yerini belirleyen faktörlerle yakından alakalıdır. Bu faktörlerle kısaca kuruluş yeri ya da lokasyon faktörleri denilmektedir. Kuruluş yeri faktörleri belli bölgelerde sanayi faaliyetlerinin yığılmasına neden olan faktörlerdir. Çok çeşitli olan bu faktörler genellikle birbiriyle ilişki içindedir. Bu nedenle söz konusu faktörleri bağımsız olarak ortaya koymak genellikle mümkün değildir²⁶. Kuruluş yeri faktörleri her bir sanayi kolunun özelliğine göre değişik özellikler göstermektedir. Sözgelimi, tarımsal hammaddeleri, doğal kaynakları işleyen sanayi kuruluşları hammaddede kaynaklarına yakın alanlarda (tekstil, demir-çelik, taş ve toprağa dayalı sanayi gibi), gıda sanayi tüketiciye yakın alanlarda, petro-kimya sanayi limanlara yakın yerlerde kurulmaktadır. Öte yandan, girişimin türü de kuruluş yerini etkileyebilmektedir. Stratejik öneme sahip olan bir ürünü üreten ve devlet tarafından kurulan sanayi tesisleri iç kesimlerde kurulurken, çok ortaklı şirketler, şirket ortaklarının arzuları doğrultusunda kendi yörelerinde kurulmaktadır. Özel sektör ise kar marjının en yüksek olduğu alanı kuruluş yeri olarak tercih etmektedir. Görüldüğü gibi, sanayide kuruluş yerlerini etkileyen birbiriyle ilişkili çok sayıda faktör bulunmaktadır²⁷.

Yukarıda ifade edilen genel değerlendirmelerden sonra, Çanakkale İli'nde tarıma dayalı sanayilerin gelişimine neden olan faktörleri söz konusu sektör kuruluşlarında (45 işletme) (10+işçi) yaptığımız anketler neticesine göre ortaya koymaya çalıştık. Bu bağlamda Çanakkale İli'nde faaliyet gösteren tarıma dayalı sanayi işletmelerine Çanakkale İli'nde kurulmalarının nedenleri önem sırasına göre sorulmuş ve elde edilen veriler şekil 3, 4 ve 5'te gösterilmiştir.

Çanakkale İli'nde anket yapılan kırk beş tarıma dayalı sanayi işletmesinden % 44.5'i (20 işletme) kuruluşlarının Çanakkale İli'nde kurulmasını etkileyen birinci derecede faktörün Çanakkaleli olmak olarak ifade etmiştir. Bununla birlikte on dört işletme (% 31.1) hammaddeye yakınlık faktörünü seçmiştir. Bu arada dördü işletme pazara yakınlık (% 8.9) ve ucuz işgücü teminini (% 8.9) birinci derecede kuruluş yeri faktörü olarak seçmiştir (Şekil 3). Buna karşılık iki işletme (% 4.4) yerel rekabet yokluğunu ve bir işletme de (% 2.2) devlet teşviklerini en öncelikli kuruluş yeri faktörü olarak seçmiştir. Böylece Çanakkale İli'nde tarıma dayalı sanayilerin kuruluş yeri seçiminde geleneksel kuruluş yeri faktörleri önemini korumakta beraber, enerji ve su kaynaklarına yakınlık gibi diğer geleneksel kuruluş yeri faktörleri önemini kaybetmiştir. Bununla birlikte Çanakkaleli olmak gibi sosyo-psikolojik faktörlerin kuruluş yeri seçiminde etkili ve hatta en önde gelen

faktör (% 44.5) olduğu anlaşılmaktadır. Dolayısıyla bireysel faktörleri ve girişimcilik Çanakkale İli'nde tarıma dayalı sanayi işletmelerinin kuruluşu ve gelişmesinde etkili olmaktadır. Müteşebbislerin tanıdığı bir bölgede kolay pazar bulma düşünceleri yanında, akrabalarına ve dostlarına yakın olma, aynı alanda üretim yapan diğer işletmelerle dayanışma ve yöresine tutkuyluk duyguları, yörede onları yatırıma özendirmiştir²⁸.

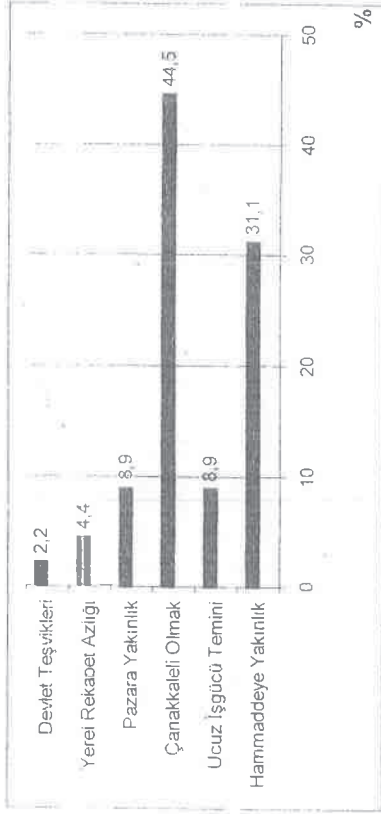
Çanakkale İli'nde tarıma dayalı sanayilerin kuruluşunda etkili birinci derecedeki faktörler yanında birbiriyle ilişkili ikinci ve hatta üçüncü derecede etkili faktörler de seçilebilmektedir. Bu nedenle Çanakkale İli'nde tarıma dayalı sanayi işletmelerinin yalnızca birinci derecede etkili faktörlere göre değerlendirilmek, ikinci ve üçüncü derecede etkili faktörleri gözden kaçırılmasına neden olacaktır. Bu bağlamda Çanakkale İli'nde tarıma dayalı sanayi işletmelerini ikinci derecede etkileyen faktörlerin başında ulaşım kolaylığı (% 28.8) gelmektedir. Ulaşım kolaylığını % 26.7 oranla hammaddeye yakınlık faktörü izlemektedir. Üçüncü sırada % 15.6 oranla ucuz işgücü temini ve yerel rekabet azlığı izlemektedir. Bununla birlikte Çanakkale İli'nde tarıma dayalı sanayilerin kuruluşunu belirleyen üçüncü derecede faktörlerin başında % 35.6 oranla yerel rekabet azlığı gelmektedir. Bu faktörü % 24.4 oranla ucuz işgücü temini izlemektedir. Üçüncü sırayı ise % 20 oranla pazara yakınlık faktörü almaktadır (Şekil 4 ve 5).

²⁸ Çanakkale İli'nde tarıma dayalı sanayiler bazı alt sektörlerinde işletme sahiplerinin sektörü çalışma alanı olarak seçişlerinde doğum yeri ve önceki mesleklerinin etkili olduğu tespit edilmiştir. Deri sektöründe faaliyet gösterenlerin genellikle Biga'lı, Zeytinyağı sektöründe faaliyet gösterenlerin Ezine ve Ayvacıklı, süt ve sütü mamuller sektöründe faaliyet gösterenlerin Ezine, Biga ve Bayramiçli ve su ürünleri sektöründe çalışanların Gelibolu'lu olduğu tespit edilmiştir. Dolayısıyla sözü edilen yörelerde kuşaktan kuşağa sürdürülen faaliyetler bugünde aynı yörelerin sakinleri tarafından sürdürülmektedir. Ayrıca Çanakkale İli'nde tarıma dayalı sanayiler alanında faaliyet gösteren müteşebbislerin şu anki işlerine başlamadan önce % 37.8 oranında (17 işletme sahibi) ticaretle uğraştıkları, % 33.4 oranında (15 işletme sahibi) ilk iş olarak sanayiciliği seçtiklerini, % 24.4 oranla (11 işletme sahibi) zanaatkar ya da küçük sanayici olduğunu ve % 4.4 oranında da (2 işletme sahibi) diğer işlerle (memur) uğraştıklarını ifade etmişlerdir (Yaşar, 2003b: 26).

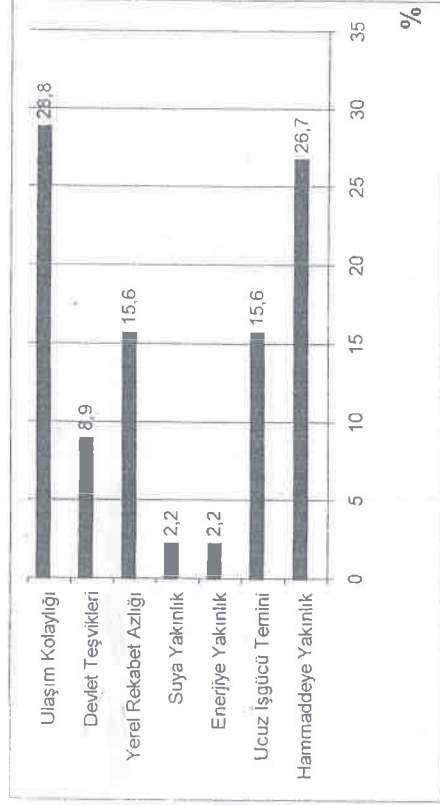
²⁶ Mutluer, 1995, a.g.e., s. 40

²⁷ Mutluer, 1995, a.g.e., s. 43

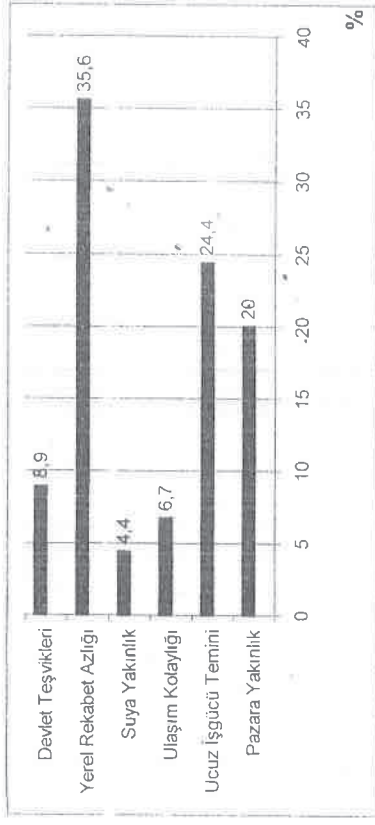
Böylece Çanakkale İli'nde tarıma dayalı sanayi işletmelerinin kuruluşunu belirleyen faktörlerin sırasıyla; Çanakkaleli olmak, hammaddeye yakınlık, ucuz işgücü temini, pazara yakınlık, yerel rekabet azlığı ve devlet teşvikleri olduğu anlaşılmaktadır.



Şekil 3: Tarıma Dayalı Sanayilerin Çanakkale İli'nde Kurulmasını Etkileyen Birinci Öncelikli Faktörlerin Oransal Dağılımı (Yaşar, 2003b: 25'den)



Şekil 4: Tarıma Dayalı Sanayilerin Çanakkale İli'nde Kurulmasını Etkileyen İkinci Öncelikli Faktörlerin Oransal Dağılımı (Yaşar, 2003b: 25'den)



Şekil 5: Tarıma Dayalı Sanayilerin Çanakkale İli'nde Kurulmasını Etkileyen Üçüncü Öncelikli Faktörlerin Oransal Dağılımı (Yaşar, 2003b: 26'dan)

4.1. Hammadde Sağlama Şekilleri

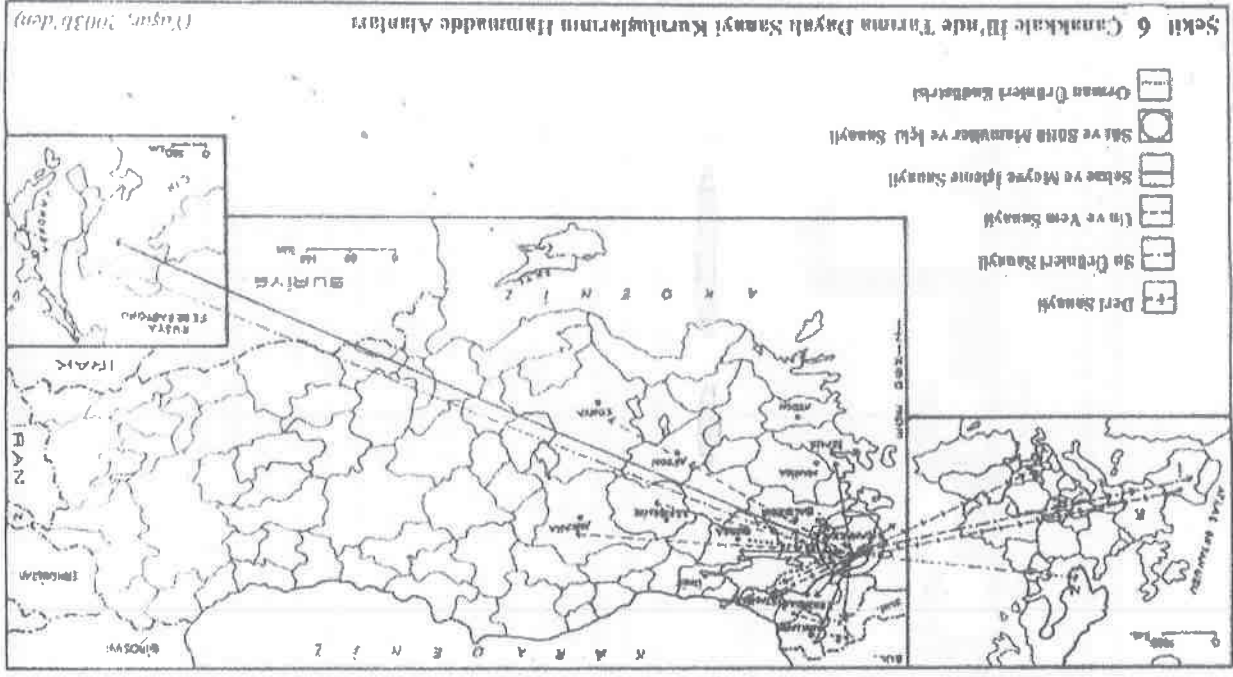
Çanakkale İli'nde tarıma dayalı sanayi kuruluşları hammaddelerini değişik kaynaklardan temin etme yoluna gitmektedir. Anketlerden elde ettiğimiz verilere göre, sanayi kuruluşlarının % 53,4'ü hammaddeyi doğrudan üreticiden, % 11,1'i tüccardan, % 8,9'u ithal ederek, % 15,6'sı ise sözü edilen alanların tümünü kullanarak ve % 11,1'i de diğer alanlardan sağlamaktadır.

Hammadde sağlama şekillerini alt sektörlere göre değerlendirdiğimizde farklı sonuçlar ortaya çıkmaktadır. Meyve ve sebze işleme sanayi işletmelerinden % 28,6'sı ihtiyaç duyduğu hammaddeyi doğrudan üreticiden temin ederken, % 28,6'sı tüccardan sağlamaktadır. Ancak anket yapılan işletmelerin % 42,8'i sözü edilen iki alandan hammadde temin etme yoluna gitmektedir. Un ve unlu mamuller sanayiinde işletmelerin % 33,3'ü hammaddeyi doğrudan üreticiden, % 33,3'ü tüccardan ve % 33,4'ü de sözü edilen iki alandan sağlamaktadır. Süt ve sütü mamuller sanayiinde işletmelerin % 50'si doğrudan üreticiden ve geri kalan % 50'si de diğer başlığı altında topladığımız köy süt üreticileri kooperatiflerinden sağlamaktadır. Zeytinyağı sanayiinde işletmelerin % 100'ü hammaddeyi doğrudan

yetiştiriciden temin etmektedir. Su ürünleri sanayiinde ise işletmelerin % 40'ini hammaddeyi direkt üreticiden, % 40'ini tüccardan ve % 20'sini ithal ederek sağlamaktadır. Yem sanayiinde işletmelerin % 33,3'ü ihtiyaç duydukları hammaddeyi doğrudan üreticiden temin ederken, % 33,3'ü tüccardan ve % 33,3'ü de sözü edilen iki alandan temin etmektedir. İki sanayiinde işletmelerin % 66,6'sı ihtiyaç duydukları hammaddeyi doğrudan üreticiden temin ederken, % 33,4'ü diğer başlığı altında topladığımız kendi bağ alanlarından sağlamaktadır.²⁹ (Şekil 6):

Deri sanayiinde ise işletmelerin % 50'si ihtiyaç duydukları hammaddeyi ithal ederek sağlarken, geri kalan % 50'si de Türk Hava Kurumu'ndan sağlama yoluna gitmektedir. Son olarak, orman ürünleri ve mobilya sanayiinde işletmelerin % 80'i ihtiyaç duyduğu hammaddeyi üreticiden (orman işletmelerinden) ve % 20'si de hammaddeyi ithal ederek sağlamaktadır. Dokuma, giyim eşyası ve deri sanayinin alt sektörlerinden biri olan

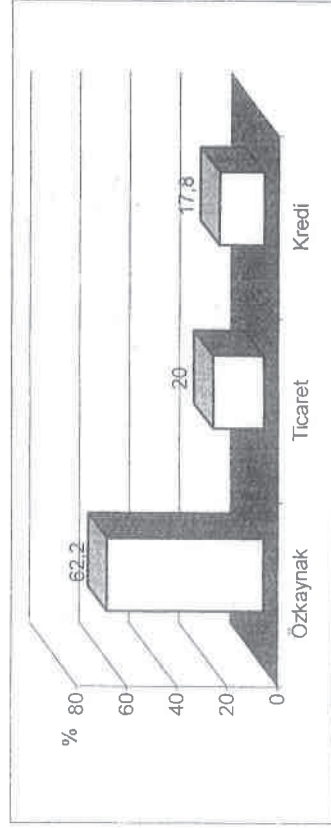
²⁹ Yaşar, 2003b, a.g.e., s. 88



çırçırılama sanayi ihtiyacı duyduğu ham pamuğu Çanakkale ve çevre illerden temin etmektedir³⁰ (Şekil 6).

4.2. Sermaye:

Gelişmekte olan ülkelerde sanayileşmeyi zorlaştıran faktörlerden biri de sermaye birikimidir. Gelişmekte olan ülkelerden biri olarak Türkiye’de de sanayi için sermaye birikimi yeterli değildir. Cumhuriyetin ilk yıllarından itibaren sanayi için gerekli sermaye birikimi tarım, ticaret ve küçük sanayiden sağlanmıştır. Çanakkale İli’nde tarıma dayalı sanayi yatırımlarının temelinde öz kaynak birikimleri bulunmaktadır. Ancak son yıllarda gerek mevcut tarıma dayalı sanayi işletmelerinin kapsam genişletmeleri ve gerekse yenilerinin kuruluşunda ticaret sermayesi rol oynamaktadır. Nitekim, anket verilerine göre Çanakkale İli’nde tarıma dayalı sanayi işletmelerinin % 62.2’si, ilk sermayeyi sağlamada öz kaynaklarına başvurmuştur. Şekil 7’ye dikkat edilirse, ilk sermayeyi sağlamada ikinci sırayı ticaret sermayesi almaktadır (% 20). Böylece sektördeki küçük işletmeler ticaret sermayesi ile büyüyerek bugünkü konumlarına ulaşmıştır. Bununla birlikte Çanakkale İli’nin 1973 yılında kalkınmada öncelikli iller kapsamına alınmasıyla birlikte, devlet teşvikleri ve kredi kolaylıkları üçüncü sırada yatırım sermayesini teşkil etmiştir. Gerçektende ilgili anket verilerine göre Çanakkale İli’nde tarıma dayalı sanayi işletmelerinin % 17.8’si kredi imkanlarıyla kurulmuştur³¹.



Şekil 7: Çanakkale İli’nde Anket Yapılan Tarıma Dayalı Sanayi İşletmelerinin Kurucu Sermayeyi Sağlama Şekillerine Göre Dağılımı (Yaşar, 2003b:42’den)

³⁰ Yaşar, 2003, a.g.e., s. 88-89

³¹ Yaşar, 2003, a.g.e., s.41,42

4.3. Pazar

Bilindiği gibi pazar alanlarını kesin çizgilerle birbirinden ayırmak mümkün değildir. Pazar alanları, hayat standartlarının yükselmesi ve tüketimin artışına bağlı olarak genişler. Bu anlamda anket verilerine göre, Çanakkale İli’nde tarıma dayalı sanayi işletmelerinin pazar alanlarına ilişkin üç ayrı kuşak seçilebilmektedir. Bunlardan birincisi, Çanakkale merkez ve bağlı ilçeler ile yakın çevrede bulunan diğer il ve ilçelerdir. Bunlar arasında Çanakkale, Bursa, Balıkesir, İzmir, Tekirdağ, Edirne, Kırklareli ve İstanbul gibi iller sayılabilir. İkinci kuşak pazar alanı ise tüm Türkiye’dir. Son olarak üçüncü kuşak pazar alanı ise yurtdışıdır (Şekil 8). Çanakkale İli’nde tarıma dayalı sanayi işletmelerinden yurt

dişına yapılan ihracatın büyük bir bölümü AB ülkelerine gerçekleştirilmektedir. AB ülkelerini Ortadoğu, Uzakdoğu ve Kuzey Amerika izlemektedir.³²

4.4. Devlet Yatırımları ve Teşvikler

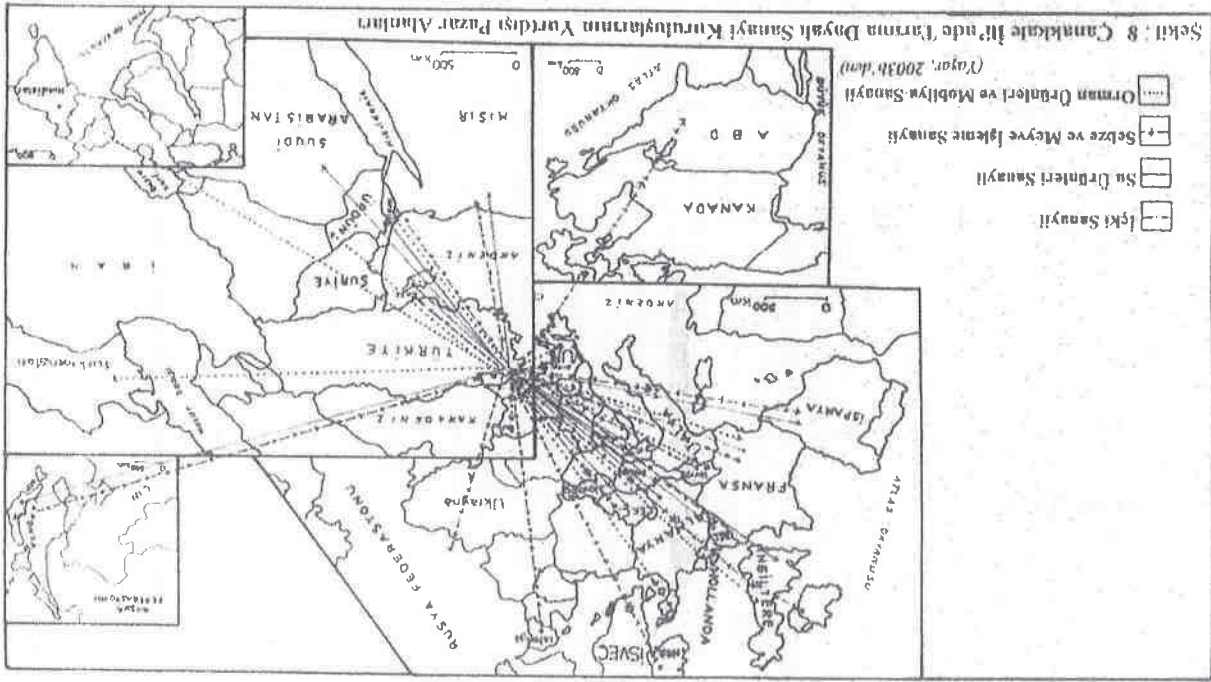
Çanakkale İli'nde sanayi 1970'li yılların başına kadar önemli bir aşama kaydetmemiştir. Bunun başlıca sebepleri arasında Marmara Bölgesi sanayi gelişim alanı dışında kalması, stratejik özellikte bir askeri bölge olması, devlet yatırımlarının sınırlı olması ve Çanakkale İli'ne yönelecek sermayenin bölgenin daha cazip illerine yönelmesi gösterilebilir. Çanakkale İli'nde sanayinin 1970'lerden sonra gelişme göstermesinde önemli faktörlerden biri de devlet yatırımları ve teşviklerdir. 1973 yılında Çanakkale İli'nin "Kalkınmada Öncelikli İller" kapsamına alınmasından sonra kamu yatırımları artmıştır. Çanakkale İli, devlet yatırımları yönünden 1995 yılında üç yıl süre ile sanayi kuşağı kapsamına alınmıştır. 1998 yılından itibaren normal yöre koşullarına tabi tutulmuş ve ilin ada konumundaki Gökçeada ve Bozcaada ilçeleri, 1995 yılından itibaren I. derecede kalkınmada öncelikli yöre kapsamına alınmış olup, yatırımlar bu yörelere sağlanan teşviklerden yararlanmaktadır. Bu bağlamda Çanakkale İli'nde on ve üzeri işçi çalıştıran işletmelerin % 81.5'i 1973'den sonra faaliyete geçmiştir.³³

Tablo 6: Çanakkale İli'nde 1980-1998 Döneminde Yatırım Teşvik Belgesi Alan İmalat Sektörü İşletmelerinin Sektörlere Göre Dağılımı

Sektörler	Belge Sayısı	Toplam Yatırım Tutarı (Milyon TL)	İstihdam (Kişi)
Gıda ve İçki (TDS)	62	5.457.549	3.202
Dokuma ve Giyim (TDS)	6	4.498.427	832
Orman Ürünleri (TDS)	12	406.618	320
Deri ve Kösele (TDS)	5	214.654	387
Lastik ve Plastik	4	146.578	100
Kimya	1	49.818	25
Cam	1	880	85
Taşıt Araçları	8	1.030.104	120

³² Yaşar, 2003b, a.g.e., s. 43

³³ Yaşar, 2002, a.g.e., s. 42-44



Madeni Eşya	1	44.114	31
Çimento	7	2.643.655	75
Pişmiş Kil ve Çimento Ger.	3	3076	277
Seramik	34	7.390.862	1884
Diğer	1	177.000	60
TOPLAM	145	22.062.975	7398

Kaynak: Çanakkale Sanayi ve Ticaret İl Müd. Verileri-2002 (Yaşar, 2003b, 45)

Çanakkale İli'nin kalkınmada öncelikli iller kapsamına alınmasıyla birlikte ile verilen yatırım teşvik belgesi sayısının arttığını görmekteyiz. Gerçekten de, 1980-1998 yılları arasında verilen yatırım teşvik belgesi sayısı 302'dir. Tablo 6'da görüleceği üzere 302 belgenin % 48'i imalat sanayiine verilmiştir. İmalat sanayiini hizmetler sektörü ve tarım sektörü izlemiştir. Tablo 6'ye dikkat edilirse, imalat sanayiine verilen 145 teşvik belgesinin % 58,6'sı (85 belge) tarıma dayalı sanayiilere verilmiştir. Tarıma dayalı sanayiilere verilen belgelerin % 68,2'si komple yeni yatırım amaçlıdır.³⁴ Tarıma dayalı sanayiiler içerisinde en fazla teşvik belgesi alan işletmeler gıda ve içki sektörüne aittir. Bu alt sektörü orman ürünleri, dokuma giyim eşyası ve deri sanayi işletmeleri izlemektedir. İmalat sektörü içerisinde ikinci sırada en fazla teşvik belgesi alan alt sektör taş ve toprağa dayalı sanayiilerdir. Zaten bugün il imalat sektörü işletme sayısı, istihdam, katma değer ve çeviri güç bakımından ağırlıklı olarak sözü edilen iki sektör teşkil etmektedir. Dolayısıyla ile verilen yatırım teşvikleri, hem ilde imalat sektörünün gelişimine sebebiyet verirken, hem de imalat sektörünün hangi alt sektörler çizgisinde gelişeceğini belirlemiştir. Sonuç olarak; 1973-1980 döneminde ilde kamu yatırımlarına dayalı sanayileşme görülürken, 1980 sonrasında teşvik belgeleriyle desteklenen özel sektör yatırımları ağırlık kazanmıştır.³⁵

4.5. Çanakkale İli'nin Coğrafi Konumu ve Ulaşım Şartları

Çanakkale İli, Türkiye'nin Anadolu ve Trakya toprakları, Asya ve Avrupa kıtaları arasında sınır oluşturur ve Karadeniz ve Akdeniz arasında iki doğal suyolunun birisi üzerinde yer alır. Fiziki coğrafya özellikleri ve coğrafi konumu açısından İstanbul Boğazi'yle benzer özelliklere sahip olmasına rağmen yerleşme, nüfus, ekonomik faaliyetler, turizm ve ulaşım bakımından büyük farklılık gösterir. Antik Çağ'da parlak bir yerleşim dönemi yaşamış, fakat Bizans Devleti'nin kuruluşundan sonra doğu-batı ülkeleri arasında karayolu bağlantısında eski

³⁴ Tarıma dayalı sanayiilere verilen yatırım teşvik belgelerinin elli sekizi komple yeni yatırım, on dördü tevsi, dörtü darboğaz giderme, üçü tamamlama, üçü modernizasyon, ikisi kalite düzeltme ve biri de finansal kiralama amaçlı verilmiştir.

³⁵ Yaşar, 2003b, a.g.e., s. 42-44

önemini kaybetmiş, ancak jeopolitik konumu sebebiyle, stratejik önemini günümüze kadar korumuştur.³⁶ Osmanlı İmparatorluğu'nun son dönemlerinde savaşların da etkisiyle Anadolu'nun diğer yörelerinde olduğu gibi Batı Anadolu'da da karayolları bakımınız kalmış, bazı yollar kullanılmaz hale gelmiştir. Hatta var olan karayollarının tekerlekli taşıtlara uygun olmaması nedeniyle ulaşım daha çok kervanlarla yapılmaktaydı.³⁷ Dolayısıyla Çanakkale İli ve çevresini diğer bölgelere bağlayan karayolları bakımınız kalmış, stratejik özellikte askeri bölge olması nedeniyle de karayolları bakımınız görmemiştir. Çanakkale'nin bu yıllarda dış dünya ve çevresi bölgelerle ilişkileri denizyolu vasıtasıyla sağlanmıştır.

Çanakkale İli, yurt içi ve yurt dışı ulaşımını kara ve denizyolları vasıtasıyla sağlamaktadır. Karayolu ulaşımında yeryüzü şekilleri kuzey-güney yönünde engel teşkil etmezken, doğu-batı yönünde engeller oluşturabilmektedir. Başka bir ifadeyle yeryüzü şekilleri ilin iç bölgelerle bağlantısında güçlükler çıkarır. Dolayısıyla ilin uzun yıllar doğusunda yer alan yerleşim noktalarıyla Biga Dağları ve Kaz Dağları engelli ulaşım zorlukları yaşadığını ifade edebiliriz. Ancak 1950'li yıllardan sonra inşa edilen yollarla bu güçlükler büyük ölçüde aşılmıştır. İl'in 1950'lere kadar stratejik özellikte bir askeri bölge olması karayolları bakımından gelişimini geciktirmiştir. Ancak asıl gelişim ilin 1973 yılında kalkınmada öncelikli iller kapsamına alınmasıyla başlamıştır. İl'in iç bölgelerle bağlantısı yeryüzü şekillerine uygun olarak Sarıçay vadisi üzerinden sağlanmaktadır. İl, İstanbul ile bağlantısını Tekirdağ üzerinden, İzmir ile bağlantısını Ezine-Ayvacık-Burhaniye-Ayvalık üzerinden, Ankara ile bağlantısını Lapseki-Biga-Gönen-Bandırma-Bursa ve Eskişehir üzerinden ve Balıkesir ile bağlantısını Çan üzerinden sağlamaktadır. Bilindiği gibi, Avrupa'yı Ortadoğu ve Asya'ya bağlayan uluslararası karayolu Trakya'dan geçmektedir. Kapıkule sınır kapısını İstanbul'a bağlayan devlet karayolu TEM otoyolu ile bağlantılı bir şekilde İstanbul'a ulaşmaktadır. Çanakkale kenü adı geçen yola Tekirdağ üzerinden (İstanbul için), ya da Keşan-Havsa-Edirne üzerinden (sınır kapısı için), sırasıyla 250 ve 350 km uzunluğunda devlet karayollarıyla bağlanmaktadır. Bununla birlikte, Çanakkale'nin İstanbul'a uzaklığı 320, İzmir'e uzaklığı ise 319 km. kadardır.³⁸

Denizyolu ulaşımı, Boğaz'ın iki kıyısında yolu, taşıt ve yük taşımacılığı sağlar. Çanakkale Boğazi, Anadolu-Trakya ve Asya-Avrupa arasında karayollarını birbirine bağlayan önemli bir su yoludur. Bu bağlantı, Gelibolu-Lapseki ve Eceabat-Çanakkale arasında feribotla sağlanmaktadır. Uluslararası karayolu da

³⁶ Doğaner, S., 1994, Çanakkale Boğazi Kıyılarının Coğrafyası, Türk Coğrafya Kurumu, Türk Coğrafya Dergisi, Sayı:29, İstanbul, s.125,126

³⁷ Mırluoer, 1995, a.g.e., s.84

³⁸ Yaşar, O., 2001, Gelibolu Yarımadası Tarihi Milli Parkı (Barış Parkı), Yaşanan Sorunlar ve Çözüm Önerileri", Türk Coğrafya Dergisi, Sayı:36, İstanbul, s.192, 193

geçtiği için en fazla Eceabat-Çanakkale arası kullanılmaktadır. Bu hat ağırlıklı olarak İstanbul ile İzmir arasında yolcu ve yük taşımacılığında kullanılmaktadır. İki içi denizyolu taşımacılığı Çanakkale-Eceabat, Lapseki-Gelibolu, Çanakkale-Gökçeada ve Bozcaada-Yükyeri arasında sefer yapan feribotlarla sağlanmaktadır. 2001 yılında iç hat deniz taşımacılığında taşınan yolcu sayısı 3.2 milyon kişi, taşınan araç sayısı ise 1.1 milyondur³⁹. Bununla birlikte Anadolu kıyı uzunluğu 94 km., Trakya kıyı uzunluğu 78 km olan Çanakkale Boğazi'nde Çanakkale iskelesi-Eceabat arasında sefer yapan Türkiye Denizcilik İşletmelerine ait feribotlar yanında özel şirketlere ait deniz motorları ile Kilitbahır-Çanakkale motor iskelesi arasında geçişler gerçekleştirilmektedir. Ayrıca il dahilindeki limanlara 2001 yılı içerisinde 694 adet Türk Bayraklı, 94 adet yabancı bayraklı olmak üzere toplam 788 gemi uğramış olup, 1.7 milyon ton yükleme ve 384 bin ton boşaltma faaliyeti gerçekleştirilmiştir⁴⁰. Çanakkale Limanı'na giriş-çıkış yapan gemiler daha çok ulusal yük taşımacılığında çalışan gemilerden oluşmaktadır.

Çanakkale Limanı, işlek bir boğazın kıyısında kurulmuş olmasına rağmen, bu boğazdaki geçişlerden gelişmeyi teşvik edici yönde pek yararlanamaz. Çünkü boğaz geçişleri çok büyük ölçüde transit geçişlerden oluşmaktadır. Bu nedenle Çanakkale Limanı, daha çok kendi hinterlandına hizmet veren bir liman durumundadır. Bu limanın rihimlari, Cumhuriyet devri öncesinde yapılmıştı. Bugünkü liman, yeniden genişletilerek ve dalgakıran eklenerek 1952 yılında hizmete girmiştir. Limanın ayrıca üç feribot yanaşma rihimlari vardır. Limana giriş yapan gemiler daha çok ulusal yük taşımacılığında çalışan gemilerden oluşmaktadır. Nitekim bu limanda yükleme ve boşaltma faaliyetinde bulunan toplam gemi sayısında, ulusal yük taşımacılığı yapan gemiler % 88.1'lik, uluslararası yük taşımacılığı yapan gemiler ise % 11.9'luk bir paya sahiptir. Ulusal yük taşımacılığında Çanakkale Limanı, giriş-çıkış yapan gemi sayısı bakımından dördüncü sırada yer alırken, taşınan yük miktarı bakımından 2.1 milyon tonluk yük trafiği ile İstanbul, Kocaeli, Mersin, Botaş ve Karadeniz Ereğlisi Limanları'ndan sonra altıncı sırada yer alır⁴¹. Liman'dan başta taş ve toprağa dayalı sanayi mamulleri, gıda sanayi mamulleri, tahıl ve maden cevheri ihraç edilirken, akaryakıt, maden cevheri, maden kömürü ve gıda sanayi hammaddeleri ithal edilmektedir. Çanakkale Limanı'ndan 2001 yılında 400 bin ton mal ithal ve 1.7 milyon ton mal ihraç edilmiştir.

³⁹ Denizcilik Bankası, 2002, Çanakkale İli Şehir Hatları İşletmesi Verileri-2002, Çanakkale

⁴⁰ Denizcilik Müsteşarlığı, 2002, Çanakkale Limanı Verileri-2002, Çanakkale Bölge Müd., Çanakkale

⁴¹ Güner, İ. ve Yazıcı, H., 2000, Çanakkale Boğazi'nde Ulaşım, Türk Coğrafya Dergisi, Sayı: 5, İstanbul, s. 50

Çanakkale İli'nin liman ihtiyacını karşılayacak olan Kepez Limanı tamamlanmış olup, ihale işlemleri devam etmektedir. Liman işletme hakkının il müteşebbislerine verilmesi il ekonomisi açısından büyük önem taşımaktadır. Bununla birlikte Çanakkale havaalanı pist uzunluğu 1.800m'ye çıkarılarak Nisan 1995'de işletmeye açılmıştır. Ancak THY'ca tarifeli seferler yolcu azlığı sebebiyle 1996'da iptal edilmiştir. Mart 1997'den itibaren özel bir hava yolu şirketine yakın çevre hava limanlarına bir süre seferler düzenlenmiştir. Ayrıca pist uzunluğu 2.040 m. olan Gökçeada havaalanı inşaatı devam etmektedir. İli'nin demiryolu bağlantısı bulunmamaktadır. Sonuç olarak Çanakkale İli'nin coğrafi konumu ve sahip olduğu ulaşım olanakları ilde sanayi faaliyetlerinin gelişimi üzerinde önemli bir rol oynamaktadır. Ancak ilde demiryollarının bulunmayışı sanayide maliyetleri artırıcı etki yaratmaktadır⁴².

5. Çanakkale İli'nde Tarıma Dayalı Sanayilerin Yapısal Özellikleri

5.1. Sanayi Kuruluşlarının Alansal Büyüklükleri

Sanayi kuruluşlarının büyüklüğünü ve önemini ortaya koyan ölçütlerden birisi de tesislerin kapladığı kapalı alanlardır⁴³. Gerçekten Çanakkale İli'nde tarıma dayalı sanayi işletmelerinin genelde geniş bir kapalı alan üzerinde faaliyet gösterdikleri anlaşılmaktadır. Anket uyguladığımız çeşitli alt sektörlerdeki kırk beş işletmenin % 4.4'ü 100-249 m², % 22.2'si 250-999 m², % 24.4'ü 1.000- 3549 m², % 28.9'u 3.550- 7.999 m², % 6.7'si 8.000-9.999 m² ve % 13.4'ü 10.000 m² kapalı alana sahiptir (Şekil 9). Başka bir ifadeyle anket uygulaması yapılan kırk beş işletmenin % 73.3'ü (33 işletme) 1000 m² üzerinde kapalı alana sahipken, işletmelerin % 26.6'sı (12 işletme) 100-999 m² arasında değişen genişlikte kapalı alana sahip olduğu anlaşılmaktadır⁴⁴.

Çanakkale İli tarıma dayalı sanayi kuruluşlarını sahip olduğu kapalı alan büyüklüklerinden sonra, şimdi de açık alan büyüklüğü bakımından değeriendirilecek olursak;

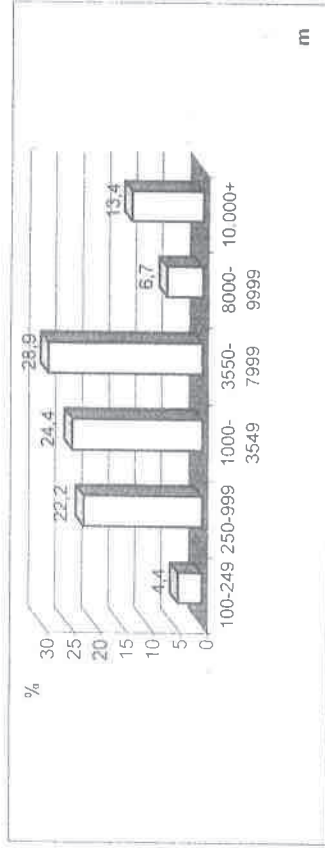
Tarıma dayalı sanayi kuruluşlarının büyük bir bölümünün geniş bir açık alana sahip oldukları anlaşılmaktadır. Anket yapılan işletmelerden 10.000 m²'den daha fazla açık alana sahip olanlarının oranı % 31.1'dir. 8.000-9.999 m² arasında değişen açık alana sahip işletmelerin oranı % 2.2 iken, 3.550-7.999 m² açık alana sahip olan işletmelerin oranı % 26.7, 1.000-3.549 m² açık alana sahip işletmelerin

⁴² Yaşar, 2003b, a.g.e., s. 50

⁴³ Mutluer, a.g.e., s. 158

⁴⁴ Yaşar, 2003b, a.g.e., s. 63

oranı % 8.9 ve 250-999 m² açık alana sahip olanların oranı % 24.4'dür. Böylece Çanakkale İli'nde anket yapılan tarıma dayalı sanayi işletmelerinin açık alanları büyük işletmeler olduğu anlaşılmaktadır. İli'de tarıma dayalı sanayi işletmelerinin sahip olduğu ortalama açık alan büyüklüğü 6.500 m²'dir. Anket yapılan işletmelerin yirmi biri (% 46.7) ortalama açık büyüklüğünden daha fazla genişlikte açık alana sahiptir. Sebze ve meyve işleme, un ve unlu mamuller, su ürünleri (% 40.1) ve yem sanayi işletmelerinin ortalama açık alan büyüklüğünden daha geniş açık alana sahip oldukları anlaşılmaktadır. Buna karşılık süt ve sütlu mamuller, zeytinyağı, içki, deri ve orman ürünleri ve mobilya sanayi işletmeleri ortalama açık alan büyüklüğüne yakın ya da küçük açık alana sahiptirler⁴⁵.



Şekil 9: Anket Yapılan İşletmelerin Sahip Oldukları Kapalı Alan Büyüklüklerine Göre Dağılımı (Yaşar, 2003b: 64'den)

5.2. Sanayi Kuruluşlarının Donanım ve Örgütlenme Yapıları

Sanayi kuruluşlarının donanım ve örgütlenme yapıları tesislerin genişleyebilmeleri, yeni teknolojiye ayak uydurabilmeleri ve yenilenebilir yetenekleri açısından önem taşımaktadır. Bu bağlamda dünya pazarlarıyla entegre olabilen rekabet gücü yüksek kuruluşların örgütlenme yapılarını gözden geçirme mecburiyeti vardır⁴⁶. Çanakkale İli'nde tarıma dayalı sanayi kuruluşlarının donanım ve örgütlenme yapıları incelendiğinde üretim üniteleri yanında ek birimlere de sahip oldukları anlaşılmaktadır. Üretim üniteleri yanında, başta depo/antrepo olmak üzere yakıt ve su deposu, atık madde deposu, arıtma tesisi, park yeri ve sosyal tesisler de yer almaktadır. Anket verilerine göre Çanakkale İli'nde tarıma dayalı sanayilerin % 100'ü üretim birimleri yanında depo/antrepo, % 95'i yakıt ve su deposu, % 76.2'si atık madde deposu, % 50.8'i arıtma tesisi, %

⁴⁵ Yaşar, 2003b, a.g.e., s. 65-69

⁴⁶ Mutluer, 1995, a.g.e., s. 165; 166

83.1'i park yeri ve % 31.6'sı sosyal tesislere sahiptir. Bununla birlikte Çanakkale İli'nde tarıma dayalı sanayi kuruluşları örgütlenme düzenleri içinde bazı alt üniteler meydana getirerek tüm faaliyetlerini kendi bünyelerinde tamamlamaya çalışılmaktadır. Örneğin anket yapılan işletmelerin büyük çoğunluğunda yönetim, hammadde alımı, kalite kontrol, pazarlama ve muhasebe v.b. gibi alt üniteler bulunmaktadır. Anket yapılan kırk beş işletmenin tamamında yönetim birimi ve hammadde alımı üniteleri bulunurken, % 82.2'sinde kalite kontrol ünitesi, % 70.6'sında personel ünitesi, % 90'unda muhasebe ünitesi, % 32.5'inde araştırma geliştirme (AR-GE) ünitesi, % 65.4'ünde pazarlama ünitesi, % 20.6'sında halkla ilişkiler ünitesi ve % 24.5'inde ihracat ünitesi bulunmaktadır⁴⁷.

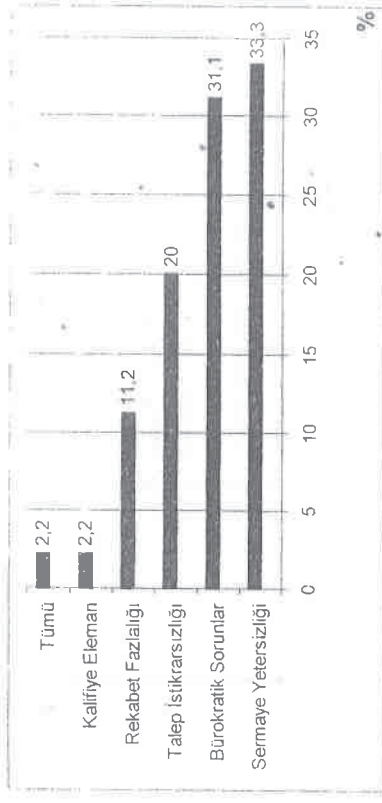
5.3. Modernizasyon, Yatırım Projeleri ve Yatırımı Engelleyen Nedenler

Çanakkale İli'nde tarıma dayalı sanayi işletmelerinin tüm alt sektörlerde makine artırımını, makine yenileme, yeni ünite kurma ve fabrika binası inşaatlarına yönelik yatırımlar gerçekleştirdiklerini görmekteyiz. Gerçekten de tüm alt sektörlerde anket yapılan kırk beş işletmenin % 64.4'ü makine artırımını, % 44.4'ü makine yenileme, % 22.2'si yeni ünite kurma, % 40'i fabrika bina inşaatı, % 20'si arsa temini ve % 2.2'si de diğer konularda yatırım gerçekleştirdikleri anlaşılmaktadır (Şekil 10). Çanakkale İli'nde anket yapılan tarıma dayalı sanayiler alt sektörlerinde işletmelerin yeni yatırım projelerinin olduğu anlaşılmaktadır. İşletmelerin yeni yatırım projeleri arasında; makine artırımını, yeni bina inşaatı, üretimde çeşitlilik yaratma ve üretim teknolojilerini yenileme bunlar arasında bulunmaktadır. Gerçekten anket yapılan işletmelerin % 28.9'u makine artırımını, % 17.8'i yeni bina inşaatı ve % 2.2'si de diğer yatırım projelerinin olduğunu ifade etmişlerdir. En fazla yeni yatırıma girişen ya da projeleri olan alt sektörler ise sebze ve meyve işleme sanayi, zeytinyağı sanayi, su ürünleri sanayi ve deri sanayidir⁴⁸ (Şekil 11).

⁴⁷ Yaşar, 2003b, a.g.e., s. 69-71

⁴⁸ Yaşar, 2003b, a.g.e., s. 96-98

tümünü yatırım projelerini engelleyen nedenler olarak sıralamaktadırlar⁴⁹ (Şekil 12).



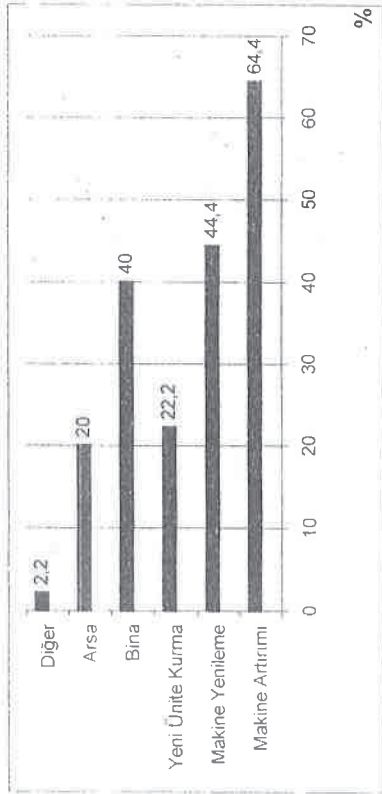
Şekil 12: Tarıma Dayalı Sanayi İşletmelerinin Yatırım Projelerini Engellleyen Nedenlerin Oransal Dağılımı (Yaşar, 2003b: 98'den)

5. 4. Sanayi Kuruluşlarının Hukuki Durumları

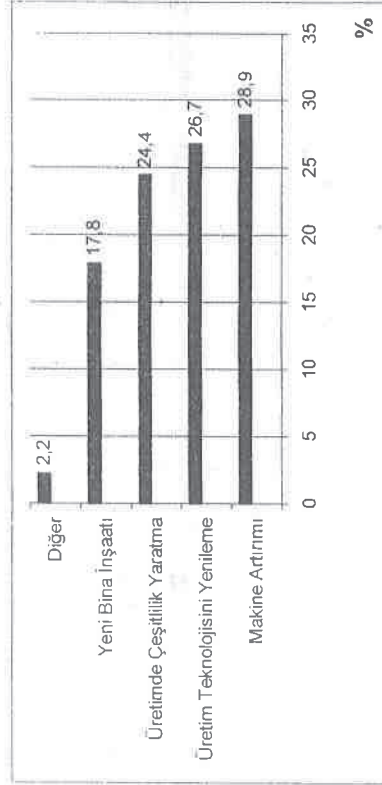
Çanakkale İli'nde tarıma dayalı sanayi işletmelerinin hukuki statülerini ele alarak bu işletmelerin örgütlenme yapıları hakkında fikir sahibi olabiliriz. Tarıma dayalı sanayi işletmelerinden anket yaptığımız kırk beş işletmenin hukuki statüleri şu şekildedir: İşletmelerin % 44,4'ü anonim şirket, % 31,1'i limited şirket, % 13,3'ü ferdi mülkiyet, % 6,8'i kooperatif, % 2,2'si iktisadi devlet teşekkülü ve % 2,2'si de kolektif şirkettir. Çanakkale İli'nde anket uygulanan tarıma dayalı sanayi kuruluşlarından sadece biri kamu kuruluşudur. Söz konusu işletme de Tekel Kanyak Fabrikası'dır. Diğerleri özel sektör tarafından kurulmuş işletmelerdir. Anket yapılan işletmeler arasında adi ortaklık, komandit şirket ve kamu iktisadi teşekkülüne rastlanmamıştır. Anket yapılan işletmeler içerisinde anonim şirket hukuki yapılanmalı işletmeler % 44,4'lük bir orana sahiptir. Bilindiği gibi anonim şirketler çok sayıda sermaye sahibini bir araya getiretiğinden bu işletmelerin üretim teknolojilerini yenileme, ekipman ve bina v.b. konularında yapılanmaları daha kolay ve başarılıdır⁵⁰.

5.5. Tarıma Dayalı Sanayilerde İşgücünün Alt Sektörlere Göre Dağılımı

⁴⁹ Yaşar, 2003b, a.g.e., s. 98
⁵⁰ Yaşar, 2003b, a.g.e., s. 94



Şekil 10: Anket Yapılan İşletmelerde Gerçekleştirilen Yatırımlar ve Yatırım Oranları (Yaşar, 2003b :97'den)



Şekil 11: Tarıma Dayalı Sanayi İşletmelerinin Sahip Olduğu Yatırım Projelerinin Yatırım Alanlarına Göre Dağılımı (Yaşar, 2003b :97'den)

Çanakkale İli'nde tarıma dayalı sanayi işletmelerinin yatırım projelerini engelleyen başlıca nedenleri; sermaye yetersizliği, bürokratik sorunlar, talep istikrarsızlığı, rekabet fazlalığı, kalifiye eleman temini olarak sıralayabiliriz. Gerçekten de anket yapılan kırk beş işletmenin % 33,3'ü sermaye yetersizliğini, % 31,1'i bürokratik sorunları, % 20'si talep istikrarsızlığını, % 11,2'si rekabet fazlalığını, % 2,2'si kalifiye eleman teminini ve % 2,2'si de sözü edilen sorunların

Çanakale İli'nde tarıma dayalı sanayiler tarafından istihdam edilen iş gücünün gelişimini tarihsel bir süreç içinde değerlendirmeye tabi tutacağız. Bu kapsamda değerlendirmelerimizi 1927, 1964, 1980 ve 1992 Genel Sayımı ve İşyerleri Sayımı, 1998 yıllık imalat sanayi istatistikleri ve 2002 Çanakale (Bıga ve Gelibolu dahil) Sanayi ve Ticaret Odası verilerinden hareketle ortaya koyacağız. Buna ilaveten anket uyguladığımız tarıma dayalı sanayiler alt sektörlerinde tespit ettiğimiz iş gücünün yapısal özelliklerini mercek altına alacağız. Tablo 7'e dikkat edilirse, 1927 Genel Sayımı ve İşyerleri Sayımı'nda herhangi bir kriter dikkate alınmaksızın tüm işyerlerinin sayılması, tarıma dayalı sanayilerde işgücünün büyümesine neden olmuştur. 1927 yılında Çanakale İli imalat sektörü istihdamının % 70.5'inin tarıma dayalı sanayilerde istihdam olduğu anlaşılmaktadır. Tarıma dayalı sanayiler istihdamının % 82.2'si gıda ve içki sektöründe, % 10.3'ü orman ürünleri ve mobilya sanayiinde ve % 7.2'si de dokuma, giyim eşyası ve deri sanayiinde istihdam olmuştur. Kağıt sanayiinin payı ise sadece % 0.3'dür.⁵¹

Tablo 7: Çanakale İli'nde Seçilen Yıllarda Tarıma Dayalı Sanayiler Alt Sektörlerindeki İşgücünün Sektörel Dağılımı

ALT SEKTÖRLER	1927	1964	1980	1992	1998	2002
Gıda ve İçki Sanayii	1.577	174	1.291	2.538	2.650	6.144
Dokuma, Giyim Eşyası ve Deri Sanayii	139	**	50	131	480	659
Orman Ürünleri ve Mobilya Sanayii	197	10	30	46*	373*	530
Kağıt Sanayii	5	-	-	-	-	-
TOPLAM	1.918	184	1.371	2.715	3.503	7.333
İl İmalat Sektörü İstihdamı Toplamı	2.719	237	4.995	5.363	5.051	12.026
TDS'lerin İmalat Sektörü İstihdamı Toplamına Oranı (%)	70.5	77.6	27.4	50.6	69.4	60.9

Kaynak: DİE ve Çanakale Sanayi ve Ticaret Odası Verileri-2002 (Yaşar, 2003b:79'dan) *219 Sayılı Kanun Hükmünde Kararın atıfta bulunduğu 53 Sayılı Kanun gereği gizlilik ilkesine uymak amacıyla değerler gizli tutulduğundan tahmin edilmiştir., **Sayım Kapsamına Alınmamıştır.

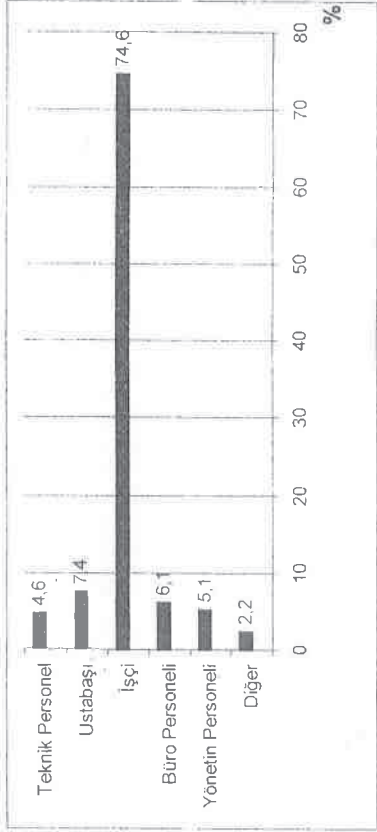
⁵¹ Yaşar, 2003b, a.g.e., s. 79-81

1964 Genel Sayımı ve İşyerleri Sayımı'nda ise 10+ işçi çalıştıran işletmelerin sayım kapsamına alınması ve sayım kapsamının daraltılması, tarıma dayalı sanayiler istihdamının 184 kişiyle sınırlı kalmasına neden olmuştur. Böylece il tarıma dayalı sanayileri imalat sektörü istihdamının % 77.6'sını teşkil etmektedir. İl tarıma dayalı sanayiler istihdamının % 94.6'sını gıda ve içki sektörü teşkil ederken, % 5.4'nü orman ürünleri ve mobilya sanayi teşkil etmektedir. 1980 Genel Sayımı ve İşyerleri Sayımı'nda (10+ işçi) il imalat sektörü istihdamının % 27.4'nü tarıma dayalı sanayiler meydana getirmektedir. 1964'e göre % 50.2'lik oransal gerileme taş ve toprağa dayalı sanayilerin imalat sektörü içinde geniş bir istihdam kapasitesi yaratmasından kaynaklanmaktadır. İl tarıma dayalı sanayileri istihdamının % 94.2'sini gıda ve içki sanayi sektörü, % 3.6'sını dokuma ve deri sanayi sektörü ve % 2.2'sini orman ürünleri ve mobilya sanayi teşkil etmektedir. 1992 Genel Sayımı ve İşyerleri Sayımı'na göre (25+ işçi), il imalat sektörü istihdamının % 50.6'sını tarıma dayalı sanayiler teşkil etmektedir. 1980 yılında olduğu gibi 1992'de de taş ve toprağa dayalı sanayilerin imalat sektörü istihdamı içinde önemli bir yer tutması, tarıma dayalı sanayilerin oran olarak % 50'ler civarında kalmasına neden olmuştur. Ancak 1980'e göre 1992 yılında tarıma dayalı sanayilerin istihdam payının yükselmesi başta DARDANEL olmak üzere büyük işletmelerin faaliyete geçmesiyle alakalıdır (Tablo 7). 1992 yılında tarıma dayalı sanayiler istihdamının % 93.5'ini gıda ve içki sektörü sağlarken, % 4.8'ini dokuma ve deri sanayi ve % 1.7'sini orman ürünleri ve mobilya sanayi teşkil etmektedir.⁵²

1998 yıllık imalat sanayi istatistiklerine göre (10+ işçi), il imalat sektörü içinde tarıma dayalı sanayilerin gelişimini ve çeşitlenmesini sürdürerek istihdam büyüklüğü bakımından tekrardan birinci sıraya yükseldiğini görmekteyiz. Böylece istihdam genişliği bakımından tarıma dayalı sanayiler taş ve toprağa dayalı sanayilerin önüne geçmiştir. Bununla birlikte tarıma dayalı sanayiler istihdamının imalat sektörü istihdamı içindeki oranı % 69.4'dür. İl tarıma dayalı sanayiler istihdamının % 75.6'sını gıda ve içki sektörü, % 13.7'sini dokuma ve deri sektörü ve % 10.7'sini orman ürünleri ve mobilya sektörü teşkil etmektedir. 2002 yılı Çanakale Sanayi ve Ticaret Odası verilerine göre, il imalat sektörü istihdamının önemli bir bölümünü yine tarıma dayalı sanayiler teşkil etmektedir. 1998'e göre istihdam rakamlarında görülen büyümeye rağmen oransal küçülme ülkemizde yaşanan genel ekonomik koşullardan ve gelişmelerden kaynaklanmaktadır. 2002 yılında il imalat sektörü istihdamının % 60.9'unu tarıma dayalı sanayiler teşkil etmektedir. Tarıma dayalı sanayiler istihdamının % 83.8'ini gıda ve içki sektörü, % 9'nu dokuma, giyim eşyası ve deri sanayi ve % 7.2'sini orman ürünleri ve mobilya sanayi meydana getirmektedir. Görüldüğü üzere 1927 - 2002 döneminde tarıma dayalı sanayiler il imalat sektörü istihdamı içinde % 27.4 - % 77.6 arasında

⁵² Yaşar, 2003b, a.g.e., s. 79-81

değişen istihdam kapasitesi yaratmaktadır. İl tarıma dayalı sanayiler istihdamının ortalaması % 87.5'ni gıda ve içki sektörü sağlamaktadır⁵³.



Şekil 11: Anket Verilerine Göre Tarıma Dayalı Sanayi İşletmelerinde İstihdam Edilen Personelin Niteliklerine Göre Dağılımı (Yaşar, 2003b: 83'den).

5.6. İşgücünün Niteliklerine Göre Dağılımı

Çanakkale İli'nde tarıma dayalı sanayilerin alt sektörlerinde istihdam edilen personelin statüleri değerlendirildiğinde söz konusu personelin büyük çoğunlukla işçilerden oluştuğu, bunu ustabaşı, büro ve yönetim personelinin izlediği anlaşılmaktadır. Şekil 11'de görüldüğü üzere, anket yapılan kırk beş işletmede toplam istihdamın % 74.6'sını işçiler, % 7.4'nü ustabaşlar (şef), % 6.1'ni büro personeli, % 5.1'ni yönetim personeli, % 4.6'sını teknik personel ve % 2.2'sini diğer personelin teşkil ettiği anlaşılmaktadır⁵⁴.

5.7. Sanayi Kuruluşlarının Üretim Yapıları

Çanakkale İli'nde imalat sanayi alt sektörlerinin üretim büyüklüklerini söz konusu alt sektörlerin yıl içinde ürettikleri katma değer miktarlarını ele alarak değerlendireceğiz. Bu anlamda 1980 ve 1992 Genel Sanayi ve İşyerleri Sayımı ile 1994 ve 1998 yıllık imalat sanayi istatistiklerinde büyük işletmelerce üretilen katma değer miktar ve oranlarını ele alarak bazı sonuçlara ulaşmaya çalışacağız (Tablo 8).

⁵³ Yaşar, 2003b, a.g.e., s. 79-81

⁵⁴ Yaşar, 2003b, a.g.e., s. 82, 83

1980 Genel Sanayi ve İşyerleri Sayımı'na göre (10+ işçi), Çanakkale İli'nde imalat sektöründe yaratılan katma değer miktarı 4.2 milyardır. Bunun % 78.2'si taş ve toprağa dayalı sanayiye aittir. Taş ve toprağa dayalı sanayi % 17.8 oranla gıda ve içki sanayi, % 2 oranla kimya, kauçuk ve plastik sanayi ve % 1.1 oranla dokuma, giyim eşyası ve deri sanayi ve % 0.9 oranla orman ürünleri ve mobilya sanayi izlemektedir. Dolayısıyla il imalat sektörü katma değerinin yaklaşık 4/5'i taş ve toprağa dayalı sanayilerce yaratılmıştır. 1980 yılında imalat sektöründe yaratılan katma değer % 19.8'i tarıma dayalı sanayilerce teşkil edilmektedir. Böylece il imalat sektörü içinde tarıma dayalı sanayilerin taş ve toprağa dayalı sanayilerden sonra ikinci sırada yer aldığını görmekteyiz. 1992 Genel Sanayi ve İşyerleri Sayımı'na göre (25+ işçi), Çanakkale İli'nde imalat sektöründe yaratılan katma değer miktarı iki trilyondur. Bunun % 69.1'i taş ve toprağa dayalı sanayi, % 27.4'ü gıda ve içki sanayi, % 1.2'si dokuma, giyim eşyası ve deri sanayi ve % 1.1'i orman ürünleri ve mobilya sanayiine aittir. 1992 Sayımı'nda taş ve toprağa dayalı sanayilerin imalat sektörü toplam katma değeri içindeki payı % 9.1 oranında azalmakla birlikte ağırlığını koruduğu anlaşılmaktadır. Taş ve toprağa dayalı sanayinin toplamdaki oranının küçülmesi diğer sektörlerin yarattığı katma değer büyümesinin bir sonucudur. Bu ifadeye paralel olarak tarıma dayalı sanayilerin imalat sektörü katma değerinin % 29.7'sine ulaştığı anlaşılmaktadır. 1980 yılına nazaran 1992 yılında tarıma dayalı sanayilerin yarattığı katma değer bakımından toplamdaki payını % 9.6 oranında büyüttüğü dikkati çekmektedir⁵⁵.

Tablo 8: Çanakkale İli'nde İmalat Sanayi Kuruluşlarının Yaratılan Katma Değerinin Sektörlere Göre Dağılımı (%)

SEKTÖRLER	1980	1992	1994	1998
Gıda ve İçki Sanayii (TDS)	17.8	27.4	14.5	17.5
Dok., Giyim Eşyası ve Deri Sanayii (TDS)	1.1*	1.2*	1.0	2.8
Orman Ürünleri ve Mobilya Sanayii (TDS)	0.9*	1.1	0.5*	0.8*
Kimya, Kauçuk ve Plastik Sanayii	2.0	1.2	6.5	2.4*
Taş ve Toprağa Dayalı Sanayii	78.2	69.1*	77.5	76.4
Metal Eşya Sanayii	-	-	-	0.3
TOPLAM	100.0	100.0	100.0	100.0

Kaynak: DİE (Yaşar, 2003b:75'den)* 219 Sayılı Kanun Hükmünde Kararname ile atftfa bulunduğu 53 Sayılı Kanun gereği gizlilik ilkesine uymak amacıyla değerler gizli tutulduğundan tahmini değerler verilmiştir.

⁵⁵ Yaşar, 2003b, a.g.e., s. 76, 77

1994 yıllık imalat sanayi istatistiklerine göre (10+ işçi), imalat sanayiine yaratılan katma değer miktarı 7.1 trilyondur. Bunun % 77.5'i taş ve toprağa dayalı sanayi, % 14.5'i gıda ve içki sanayi, % 6.5'i kimya, kauçuk ve plastik sanayi, % 1'i dokuma, giyim eşyası ve deri sanayi ve % 0.5'i orman ürünleri ve mobilya sanayiince teşkil edilmiştir. Dolayısıyla 1992 yılında yaratılan katma değer bakımından dokuma, giyim eşyası ve deri sanayi (kimya sanayi ile birlikte) üçüncü sırayı teşkil ederken, 1994 yılında üçüncü sırayı kimya, kauçuk ve plastik sanayi almaktadır. Bununla birlikte 1994 yılında tarıma dayalı sanayilerce üretilen katma değer toplam oranı % 16'ya gerilemiştir. Sözü edilen gerileme taş ve toprağa dayalı sanayi ile kimya sanayindeki katma değer büyümesinin bir sonucudur. Son olarak, 1998 yıllık imalat sanayi istatistiklerine göre (10+ işçi), il imalat sektörüince yaratılan katma değer miktarı 53 trilyondur. Bunun % 76.4'ü taş ve toprağa dayalı sanayi, % 17.5'i gıda ve içki sanayi, % 2.8'i dokuma, giyim eşyası ve deri sanayi, % 2.4'ü kimya, kauçuk ve plastik sanayi, % 0.8'i orman ürünleri ve mobilya sanayi ve % 0.3'ü metal eşya sanayiince teşkil edilmiştir. 1994 yılına göre 1998 yılında gıda ve içki sektörü yarattığı katma değer bakımından toplam içindeki payını % 3 oranında büyütüştür. Benzer bir şekilde dokuma, giyim eşyası ve deri sanayi de aynı dönemde toplamdaki payını % 1.8 oranında artırmıştır (Tablo 8). Adı geçen Sayım istatistiklerine göre de, taş ve toprağa dayalı sanayi imalat sanayi katma değeri içinde % 76.4'lük payla lider sektör olma özelliğini korumuştur. Ayrıca 1994 yılına nazaran 1998 yılında toplam da payı en çok küçülen sektör olarak kimya, kauçuk ve plastik sanayiinin ön plana çıktığını görmekteyiz. 1998 yıllık imalat sanayi istatistiklerine göre tarıma dayalı sanayilerin il imalat sektörü içindeki payı % 21.1'dir. 1994 yılına göre % 5.1'lik bir büyüme dikkati çekmektedir. Ancak Çanakkale İli'nde imalat sektörüince yaratılan katma değerinin $\frac{3}{4}$ 'ü sadece taş ve toprağa dayalı sanayilerce teşkil edilirken, $\frac{1}{4}$ 'ü başta tarıma dayalı sanayiler olmak üzere diğer alt sektörlerce sağlanmaktadır.⁵⁶

6. Çanakkale İli'nde Sanayi Kuruluşlarının Alansal Dağılışı

Sanayi tesislerinin dağılışı düzeni üzerinde; altyapı, ulaşım akslarına yakınlık, yerel yöneticilerin kent imar planlarındaki yeni düzenlemeleri ve diğer sanayi kollarıyla ilişkiler etkili olmaktadır. Sözü edilen faktörler kent içi ve çevresinde sanayi kuruluşlarının dağılışı belirleyen temel faktörlerdir. Ancak ifade ettiğimiz bir çok faktör sanayi tesisinin kuruluşu sonrasında zamanla önemini kaybederek ortadan kalkabilmektedir. Bu bağlamda Çanakkale İli genelinde yaptığımız hem araştırma ve gözlemler, hem de işletmelerde gerçekleştirdiğimiz

anketler çerçevesinde tarıma dayalı sanayilerin alt sektörler itibarıyla dağılışı ve bu dağılışı etki eden doğal ve beşeri çevre faktörleri değerlendirilmeye çalışılacaktır.⁵⁷

Çanakkale İli'nde tarıma dayalı sanayi kuruluşlarının; düz ancak yer yer parçalanmış ve birbirinden uzaklaşmış morfolojik üniteler ile bu morfolojik yapıya uyumlu bir şekilde dağılım gösteren kentler ya da yakın çevresinde toplanmaktadır. Dolayısıyla dağılımda morfolojik yapı önem taşımaktadır. Bununla birlikte işletmelerin, kentlerin üzerinde yer aldığı topografik yapıya uyumlu gelişen imar planlarına da uygun bir dağılım düzeni kazandırları anlaşılmaktadır. Çanakkale İli'nde tarıma dayalı sanayi işletmelerinin genelde boş ve geniş alanları kuruluş alanı olarak seçtikleri görülmektedir. Çünkü bu alanlar düz ve yatay gelişmeye olanak sağlayan alanlardır. Ancak üzerinden ana karayollarının geçtiği düz alanlar sanayi tesislerinin kuruluşu için olarak seçtikleri başlıca alanları oluşturmaktadır.⁵⁸

Çanakkale İli'nde tarıma dayalı sanayilerin alansal dağılışında günlük ve düzensiz bir görünüm göze çarpmasına rağmen, tarıma dayalı sanayilerin genellikle tüketim mali üreten sanayiler olması nedeniyle kent çevresinde ya da merkezlerinde yer aldıkları görülmektedir. Bununla birlikte tarıma dayalı sanayi işletmelerinin dağılışı fiziki faktörlerden ziyade beşeri faktörlerin etkili olduğu anlaşılmaktadır. İşletmelerin özellikle karayollarının çevresinde konumlandıkları ve ard arda sıralandıkları görülmektedir. Bunun yanında bazı alt sektörlerin de (un ve unlu mamuller, süt ve sütü mamuller, su ürünleri, yem, içki, deri ve orman ürünleri sanayi) belli bir merkez ya da merkez çevresinde toplandığı görülmektedir. Çanakkale İli'nde on ve üzeri işçi çalıştıran işletmelerin dağılışı Çanakkale çıkışından itibaren Çanakkale-İzmir karayolu, Çanakkale-Balıkesir karayolu, Çanakkale-Bursa karayolu Biga yakınları, Geyikli Beldesi-Ezine-Bayramiç karayolu çevresi ile Çanakkale, Biga ve Ezine en önemli sanayi akslarını ve merkezlerini teşkil etmektedir. Ancak sözü edilen sanayi bölgeleri ve aksları Çanakkale İli ölçeğinde tespit edilmiş sanayi alanı ve akslarıdır ve tüm imalat sektörü işletmeleri dikkate alınarak belirlenmiş sanayi bölgeleri değildir.⁵⁹ Ya da bir merkez dahilinde yoğunlaşmış klasik sanayi bölgeleri değildir.

Çanakkale İli'nde tarıma dayalı sanayi işletmelerinin dağılışı düzeni yakından tetkik edildiğinde, fiziki ve özellikle beşeri faktörlerin etkisinde belli noktalarda yoğunlaştığı, özellikle bu yoğunlaşmanın karayolları çevresinde olduğu gözden kaçmamaktadır. Gerçekten de işletmelerin dağılışı ile Çanakkale İli karayolu haritasının çakıştığı gözlenmektedir. Bu bağlamda tarıma dayalı sanayi işletmeleri ana karayolu çevresinde ya da ana karayoluna bağlanan tali yollar

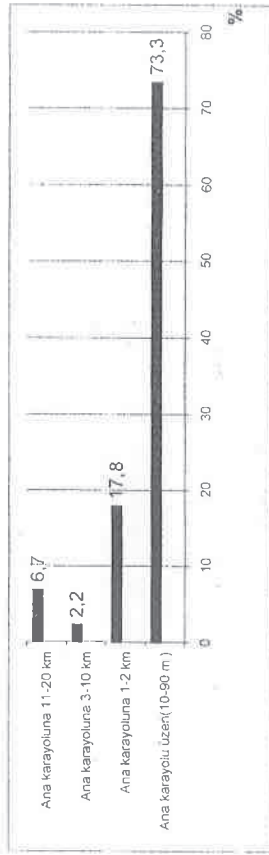
⁵⁷ Yaşar, 2003b, a.g.e., s. 99

⁵⁸ Yaşar, 2003b, a.g.e., s. 102

⁵⁹ Yaşar, 2003b, a.g.e., s. 99

⁵⁶ Yaşar, 2003b, a.g.e., s. 76, 77

üzerinde yer almaktadır. Bu durum işletmelerin alansal dağılışında karayollarının etkisini açık bir şekilde ortaya koymaktadır. Anket uygulanan kırk beş işletmenin % 73,3'ü ana karayolu üzerinde iken (Şekil 13), % 17,8'i ana karayoluna 1-2 km, % 2,2'si 3-10 km ve % 6,7'si de 11-20 km mesafede yer almaktadır.⁶⁰



Şekil 13: Anket Yapılan İşletmelerin Ana Karayoluna Olan Uzaklıklarına Göre Dağılımı: (Yaşar, 2003b, 105'den)

Sonuç olarak Çanakkale İli'nde tarıma dayalı sanayi kuruluşlarının dağılışında başta ulaşım faktörleri, imar planları ve topografya etkili iken, arsa sahipliği, işçi, ortakların tercihleri, doğup büyüdüğü yerde yatırım yapma gibi tali faktörler de etkili olmaktadır. Fakat işletmelerin dağılışında enerji ve su kaynaklarına yakınlık gibi faktörlerin pek etkili olmadığı anlaşılmıştır.

7. Çevresel Etkiler

Çanakkale İli'nde tarıma dayalı sanayi işletmelerinin yarattığı çevresel sorunlar il gündeminde sık sık dile getirilmesine rağmen, alanın uzmanı olmamızdan dolayı yeterince tespit edilememiştir. Ayrıca anket çalışmalarımız sırasında bu konuda sağlıklı bilgi de elde edilememiştir. Bu sebeple Çanakkale İli tarıma dayalı sanayi işletmelerinin çevresel etkileri, Çanakkale Çevre İl Müdürlüğü çalışmalarından hareketle aşağıda ifade edilmiştir.⁶¹

Ülkemiz genelinde olduğu gibi, Çanakkale İli'nde de imalat sektörlerinden kaynaklanan proses atık suları yerüstü su kaynaklarımızı ve denizlerimizi tehdit etmektedir. Özellikle il sınırları içinde faaliyet gösteren küçük ölçekli zeytinyağı işletmeleri ve süt ürünleri işleyen tesisler çoğu zaman mevsimlik çalışmalarına

⁶⁰ Yaşar, 2003b, a.g.e., s. 105

⁶¹ Önder, Ü., 2001, Çanakkale İli Çevre Durum Raporu, Çanakkale Valiliği Çevre Durum Raporu, Çanakkale, s. 67

⁶² Önder, 2001, a. g.e., s. 254, 255

⁶³ Önder, 2001, a. g.e., s. 254, 255

⁶⁴ Önder, 2001, a. g.e., s. 254, 255

rağmen faaliyetleri esnasında atık sularını kuru dere yataklarına veya akıcı su ortamlarına vermektedirler. Bu işletmeler atık sularının bertarafı için basit fiziki tedbirler almakla birlikte, bu tedbirler çoğu zaman yetersiz kalmaktadır. Bununla birlikte zeytinyağı işletmeleri ve mandıralardan kaynaklanan atık suların BOİ (biyolojik oksijen ihtiyacı) değerlerinin oldukça yüksek olması, çoğu zaman sektörden kaynaklanan atık suların artımında klasik yöntemlerin uygulanmasının yetersiz kaldığını göstermektedir. Ayrıca bu tip atık suların artımında kullanılacak spesifik yöntemlerin maliyetlerinin oldukça yüksek olması söz konusu sektörlerde artıma tesisi kurma çabalarına ket vurmaktadır. Son 3-4 yıldır, il genelinde faaliyet gösteren süt ürünleri işleme tesislerinden kaynaklanan peynir altı sularının değerlendirilmesi yoluna gidilmektedir.⁶²

Zeytinyağı karasuyunun KOİ (kimyasal oksijen ihtiyacı) değerinin 90.000-180.000 mg/l ve BOİ değerinin 15.000-60.000 mg/l arasında olması, bu işletmelerden kaynaklanan atık suların artılmasında teknolojik zorluklar meydana getirmekte, inşa edilecek arıtma tesislerinin maliyetleri tesis maliyetlerini geçmektedir. Böylece mevsimlik çalışan zeytinyağı işletmelerinin artıma tesisi kurma çalışmaları günümüz ekonomik koşullarında teoride kalmaktadır. Bu nedenle, ülkemizin Ege kıyılarında önemli bir ekonomik potansiyel teşkil eden söz konusu işletmelerden kaynaklanan atık suların doğal ortama zarar vermeden arıtılması ya da değerlendirilebilmesi için akademik çalışmalara ihtiyaç duyulmaktadır. Bu kapsamda, zeytinyağı işletmeleri atık sularının oluşturduğu çevre problemlerinin en aza indirgenmesi amacıyla maliyeti düşük kimyasal arıtım proseslerinin geliştirilmesi ya da münferit olarak dağılmış olan bu işletmelerin entegre tesis olarak bir araya getirilerek ortak çözüm önerilerinin ortaya konması gerekmektedir.⁶³

İl sınırları içinde su kaynaklarına etkisi olan yaklaşık altmış beş civarında deri sektörüne ait işletme bulunmaktadır. Özellikle Biga ve Ezine ilçelerinde bulunan deri işletmelerinden kaynaklanan atık sular, ildeki en önemli su kirliliği kaynağı olarak göze çarpar. Biga kentindeki Tabaklar Odası'na kayıtlı işletmelerden kaynaklanan atık sular kent merkezinden geçen Kocabaş Çayını, Ezine kentinde bulunan deri işletmelerinden kaynaklanan atık sular ise Eski Menderes Çayını kirlenmiştir. Ancak Biga ve Ezine kentlerinde yer alan deri işletmelerinden bir çoğu deri sektöründeki ekonomik kriz nedeniyle çalışmamaktadır. Bu arada iki kentteki işletmeler arıtma sistemlerini kurmuşlardır. Bugün için bir kirlilik yaratmamaktadırlar.⁶⁴

Sonuç ve Öneriler

Çanakkale İli'nde tarıma dayalı sanayiler Cumhuriyetin ilk yıllarından itibaren ilin sanayileşme sürecinde ilk hareket ve birikim rolü üstlenmiştir. Bugün ilin imalat sanayi içinde tarıma dayalı sanayiler; önemli bir işleme, istihdam, çevirici güç, katma değer ve dış ticaret gelirleri ağırlığına sahiptir. Ancak Çanakkale İli'nde tarıma dayalı sanayilerin sorunlarının önemli bir bölümü ülkede yaşanan yüksek enflasyon ve ekonomik istikrarsızlıktan kaynaklanmaktadır. Yüksek enflasyon beraberinde kredi faizlerini yükseltmekte bu da işletmelerin yeterince kredi alamamasına neden olmaktadır. Kasım 2000 ve Şubat 2001 yıllarında yaşanan ekonomik kriz ve devam edegelen ekonomik durgunluk iç pazarı çok daraltmıştır. Bu da beraberinde işletmelerin üretimlerini düşürmelerine ve kapasite kullanım oranlarını azaltmalarına neden olmaktadır. Hatta işletmelerin yıllık cirotalarında $\frac{1}{4}$ 'e varan düşüşler yaşanmıştır. Sık sık yaşanan ekonomik krizlerden işletmelerin daha az etkilenmeleri için katma değeri yüksek çok çeşitli ürünlerle pazara girmeleri gerekmektedir. Ayrıca Çanakkale İli tarıma dayalı sanayi işletmelerinin bir çoğu küçük ve orta ölçekli işletmelerdir. Dolayısıyla son birkaç yıldır yaşanan ekonomik durgunluktan olumsuz yönde etkilenmektedirler. Çünkü söz konusu işletmelerin mali altyapısının sağlam olmayışı, başka bir ifade ile öz sermayelerinin yetersiz oluşu işletmelerin öz sermayelerini eritmektedir. Bu da kuruluşları kredi arayışına itmektedir. Dolayısıyla söz konusu işletmelerin öz sermayelerini güçlendirmeye yönelik yapılandırılmaları ihtiyaç vardır.

Ülke genelinde yaşanan sorunların il tarıma dayalı sanayilerine yansımaları yanında, tarıma dayalı sanayilerin yerel sorunları da bulunmaktadır. Bunlar başında hammadde temininde yaşanan sıkıntılar gelmektedir. Meyve ve sebze işleme sanayiinde yeterli ve kaliteli hammadde temininde yaşanan sorunlar ancak sözleşmeli ekimin yaygınlaştırılmasıyla çözümlenebilir. Ancak sözleşme yapılan çiftçilerin artan talebe bağlı olarak sözleşme şartlarına uymamaları önemli bir sorun teşkil etmektedir. Süt ve sütü mamuller sanayiinde de yeterli ve hijyenik süt temini yapılamamaktadır. Bu sebeple sözleşmeli süt üreticileri oluşturulmaktadır. Un ve unlu mamuller sanayiinde kaliteli un veren buğday temininde zaman zaman sorunlar yaşanmaktadır. Çünkü süne zararlı etkileri hammadde üzerinde görülmektedir. Bu da ithal hammaddeye yönelmeyi zorunlu kılmaktadır. Sebze ve meyve işleme sanayi, süt ve sütü mamuller sanayi, zeytinyağı sanayi ve içki sanayiinde bir çok işletmenin sezonluk çalışmasından kaynaklanan vasıflı işçi temini sorunu yaşanmaktadır. Bununla birlikte vasıflı işçi temini deri sanayi ve

¹ Yaşar, 2003b, a.g.e., s.132

mobilya sanayiinde de yaşanmaktadır. Zeytinyağı sanayiinde teknoloji eskiliği sorunu hala devam etmektedir. Çelik baskı ile üretimini sürdüren işletmelerin kontinü sisteme geçişini sağlayacak imkanlar yaratılmalıdır².

Aynı şekilde yem sanayiinde yeterli yağlı tohum temini yapılamamaktadır. Bu da ancak yağlı tohumlar yetiştiriciliğinin yaygınlaştırılmasıyla çözümlenebilir. Ayrıca yem sanayiinde kullanılan hammaddelerin başka sanayilerin de hammaddesi olması pahalı hammadde teminine yol açmaktadır. Dolayısıyla yem maliyetleri artmaktadır. Ülkemiz hayvancılığının içinde bulunduğu kriz ortamı yem sanayinin de talep küçülmesine neden olmaktadır. Sektörde kapasite kullanım oranı % 50'nin altındadır. Deri sanayiinde ise yerli kaynaklardan yeterince hammadde temin edilememektedir. Hammadde ithal edilerek sağlanmaktadır. Bu sorun ülkemiz hayvancılığının genelde sorunlarıyla alakalı görünmektedir³.

Çanakkale ve Biga Organize Sanayi Bölgeleri biran önce tamamlanarak il sanayicilerine açılmalıdır. Her türlü altyapısı tamamlanarak işletmeye açılacak olan sanayi bölgeleri, il sanayisinin gelişimine olumlu katkı sağlayacaktır. Dolayısıyla ilin ekonomik gelişimine ve istihdam kapasitesine olumlu katkılar sağlayacaktır. Ayrıca çevresel etkiler en aza indirilmiş olacaktır. Çanakkale İli'nin ulaşım altyapısı geliştirilmeli, demiryolu ve havayolları aracılığıyla ilin ulusal ve uluslararası bağlantıları artırılmalıdır. Çanakkale Limanı bir an evvel il sanayicilerine ihale edilmelidir. Limanın teknik donanımı artırılmalıdır. Balikesir'e kadar ulaşan demiryolu hattı Çanakkale'ye kadar uzatılmalıdır⁴.

Ülkemizin genel ekonomik koşullarının etkisiyle Çanakkale İli'nde tarıma dayalı sanayilerin sorunları giderek büyümektedir. Ancak yukarıda sıralanan sorunlar etkin önlemlerle giderilebilir. İlçelerde tarıma dayalı sanayiler alt sektörlerinde ihtisaslaşma sağlanmalıdır. İl sanayi gelişiminin hızlandırılması için yeri ve yabancı sermaye girişi sağlanmalı ve il sanayinin Bursa ve İstanbul sanayi ile entegrasyonuna ihtiyaç bulunmaktadır. Ayrıca doğal gaz hatlarının il geneline ulaşması sağlanmalıdır. Sadece Gökçeada ve Bozcaada'ya verilen teşvikler ilin tüm ilçelerine yaygınlaştırılmalıdır⁵.

² Yaşar, 2003b, a.g.e., s.132

³ Yaşar, 2003b, a.g.e., s.132

⁴ Yaşar, 2003b, a.g.e., s.133

⁵ Yaşar, 2003b, a.g.e., s.133

The Agricultural Industries In The Province Of Çanakkale

Agricultural industries draw attention as one of the first sectors which are employed in an operation in the process of industrialization of countries. Yet, just as agricultural sector, depending on the development and industrialization of countries, remains behind in total economic activities, agricultural industries remain a sector whose influence is decreased in the manufacturing sector.

Agricultural industries is a sub-sector of manufacturing industry which obtains the majority of its raw materials from agricultural manufacture and changes the qualities and quantities of these products that will realize various processing and packing and common marketing services to agricultural raw materials. Agricultural industries: A-Food Manufacturing: 1- Canning and preserving of fruits and vegetables, 2- Manufacture of vegetable oil, 3-Manufacture of sugar and sugar products, 4- Manufacture of tea, 5-Grain mill products, 6- Manufacture of meat and meat products, 7- Manufacture of dairy products,

8-Manufacture of prepared animal feeds, B-Beverage Industries: 1-Hard drinks Industry (low and high hard drinks), 2- Soft drinks and carbonated water industries, C-Other Manufacturing Industries: 1- Manufacture of tobacco products, 2- Manufactures of textile and wearing, 3- Manufacture of wood and wood products including furniture, 4- Manufacture of leather products, 5- Manufacture of paper and paper products. In my article, the agricultural industries in the province of Çanakkale will be evaluated within the framework of the group above as a basis.

"As a practical economic geography researcher" I would like to explain the reasons why study called the agricultural industries has been chosen.

In respect of industry geography, the agricultural industries in the province of Çanakkale can be qualified as an investigation area of industrial region. Because, when the manufacture sector of the province of Çanakkale is mentioned, two sectors occur to the mind. First is the manufacture of non-metallic mineral products, second is the agricultural industries that is our research subject. So, the some sub-sectors of the agricultural industries in the province are sectors that produce towards national and international markets and have multi-sided effects to the region they are settled. The industries manufactures whic evaluate the rich agricultural production of the province and export them to the internal and external markets are the messengers of the region of the potential agricultural industries. So, the province of Çanakkale is a qualified region Which will be able to from a basis to the practical researches in the field of economic geography. Besides this, if we deal with the other effective factors related to the province of Çanakkale towards

the research of practical industrial geography in the sector of the agricultural industry, remarkable results come to light.

According to the statistics of 1998 annual manufacturing industry and the data of 2002 Çanakkale Chamber of Industry and Commerce (including the business operations registered in Çanakkale and Biga Chamber of Industry and Commerce), the ratio of the business operations of the agricultural industries in the province of Çanakkale (10+workers) in provincial manufacturing industrial operations is respectively 65.6 and 81.6 %. In 1998, among the business operations of the agricultural industries, the manufacture of food, beverages and tobacco ranks first as for the ratio of 61.9 %, textile, wearing apparel and leather industries come second as for the ratio of 28.6 % and third is manufacture of wood and wood products including furniture as for the ratio of 9.5 %.

As for the year of 2002, the first rank is the manufacture of food, beverages and tobacco as for the ratio 71.3 %, the second rank is textile, wearing apparel and leather industries as for the ratio of 20 % and the third rank is the manufacture of wood and wood products including furniture. Also, according to the statistics given, the agricultural industries constitute, respectively, 69.4 and 61% of the employment of the production sector in the province of Çanakkale in 1998 and 2002. On the other hand, the manufacture of food and beverages constitutes 83.8 %, textile wearing apparel and leather industries constitute 9 %, the manufacture of wood and wood products including furniture constitutes 7.2 % of the employment of the agricultural industries in 2002.

According to the statistics of 1998 annual manufacturing industry, manufacture of non metallic mineral products ranks first as for the ratio of 76.4 % in respect of the added value created in manufacturing industry and agricultural industries follow it as for the ratio of 21.2 % and the third is the manufacture of chemicals and plastic products as for the ratio of 2.4 %. While the manufacture of food and beverages constitute 86.2 % of the added value created by agricultural manufactures in itself, the other sub-sectors of the sector constitute the remains as for the ratio of 13.8 %. Besides, in 2001, the agricultural industries constituted 31.6 % of foreign trade incomes of the province of Çanakkale. Manufacture of non-metallic mineral products ranks first on the incomes of province foreign trade as for the ratio of 58.6 %.

In this sense, while the agricultural industries rank first in manufacturing sector of the province of Çanakkale in respect of the number of business operations and employment size, it ranks second in that the added value it created and foreign trade income.

Doubtless to say, the industrialization policies applied in Turkey and the socio-economic structure of the country become effective considerably on the formation and development of the agricultural industries. For that reason, the industrialization policies in some sub-periods in our country and views and expectations regarding the agricultural industrialization in these periods have been evaluated at times in respect of the effects on the agricultural industry of the province of Çanakkale. In addition to this, an account of both viewpoints of our nation and private sectors on the agricultural industries and also the developments in national, regional and global scale, the views of various sides were participated in my article within the framework of industry geography discipline.

Nâmık Kemâl, Tanzimat Devri Türk Edebiyatı'nın önemli simâlarından biridir. Onu Tanzimat edebiyatçıları içinde önemli kılan hususlar arasında; "vatan, milliyet ve hürriyet gibi mefhumları daha belirgin bir sosyal misyonla kullanması, heybetli ve merdâne edâsı, fikir ve ahlâk terbiyesini hedeflemesi, renkli şahsiyetinin şiiirdeki akisleri, hep aktüel kalışı, periyodiklere „dost tavrı“¹ gibi özellikleri sıralanmaktadır. Nâmık Kemâl'in şair ve fikir adamı kimliği ile yakından ilgili bu özellikleri değişik araştırmalarda incelenmiştir. Ancak onun üzerinde pek fazla durulmayan ve yukarıdaki özellikleri ile yakından ilgili başka bir yönü vardır ki o da "idâri şahsiyet"i ve "yönetici" kimliğidir. Zira Nâmık Kemâl Bey Osmanlı devletinin bir mutasarrıfıdır. Mutasarrıf; Osmanlı devlet teşkilatında Tanzimat'tan sonra kaza ile vilâyet arasındaki idâri kâdeme olan sancağın en yüksek idarecisine verilen addır. Nâmık Kemâl'in Tercüme odası ve Şûrâ-yı Devlet(Daniştay) üyeliği dışındaki bütün memuriyet hayatı mutasarrıf olarak geçmiştir. Kemâl Bey, Gelibolu, Midilli, Rodos, Sakız gibi yerlerde mutasarrıflık yapmıştır. Ancak hemen belirtmek gerekir ki bu görevler sıradan bir atama değil, onu İstanbul'dan uzaklaştırma amacını güden tayinlerdir. İşte bunlardan ilki Gelibolu'ya yapılmıştır. Biz makalemizde Nâmık Kemâl'in oldukça kısa sayılabilecek Gelibolu günleri üzerinde duracağız.

A-Nâmık Kemâl'in Gelibolu'ya gönderiliş sebebi

Nâmık Kemâl'in Gelibolu'ya gönderilmesinin sebebi İbret gazetesinde yazdığı bir yazıdır. Kemâl Bey, 1870'te Avrupa'dan döndükten sonra birkaç arkadaşıyla birlikte İbret gazetesini çıkarmaya başlar. O aynı zamanda İbret'in başyazarıdır. İbret sosyal problemleri ele alan ve millî heyecanları ifade eden tam anlamıyla toplumun emrinde bir gazete özelliği taşımaktadır. Ancak N.Kemâl'in, Miithat Paşa'nın Bağdat Valiliği'nden istifası ile ilgili "Garaz Marazdır" başlıklı yazısı üzerine İbret; çıkışından yirmi yedi gün sonra dört ay süreyle kapatılır.

* Ar. Gör., Çanakkale Onsekiz Mart Üniversitesi Eğitim Fakültesi

¹ M.Kayahan Özgül, Arayışlar Devri Türk Şiiri Antolojisi, Türkiye Diyanet Vakfı Yay., Ank., 2000, s.9

Sadrızam Mahmud Nedim Paşa Nâmık Kemâl başta olmak üzere İbret gazetesi mensuplarını İstanbul'dan uzaklaştırmak ister.²

İşte bu maksatla Nâmık Kemâl Gelibolu mutasarrıfına.

Nuri Bey Ankara mektupçuluğuna,

Ebüzziya Tevfik Bey İzmir Mahkeme-i Kebire-i Merkeziye Başkatipliği'ne,

Reşat Bey Bilecik Kaymaklığı'na tayin edilirlere.

Bu dört memur İbret gazetesinin birkaç gün önceki dört yazarıdır. Bu olayın üzerine döndü de gazetenin idarehanesinde akşam bir araya gelip memuriyetlerini birbirlerine alayla kutladılar. Daha sonra geceyi Kemâl'in Beylerbeyi'nde Küplüce'deki evinde geçirmeye karar verirler. Ertesi sabah Mahmut Nedim'in Bebek'teki yalısına giderek biraz isyan/sitem edeceklere.

Sabah olunca evden şemsiyeleri ellerinde çıkarlar. İçlerinden Kemâl ötekilerden çok daha öfkelidir. Oraya vardıklarında, sadrazamın yalısı ziyaretçilerle doludur. Fakat uşak Halil, N.Kemâl'i ve arkadaşlarını Paşanın yanına hemen alır. Sürgüne göndermek istediği dört yazara Mahmut Nedim Paşa ayağa kalkar ve son derece samimi karşılar. Bu sırada keyifli sadrazam,

-Kemâl Bey der. Biliyor musunuz sizi niçin Gelibolu mutasarrıfı yaptım?

-Gelibolu, Osmanlıların Rumeli fethine başlangıç olmuştu, aynı Gelibolu sizin de memuriyet feyzinize mebbe olacak da onun için!³

Bu söz onun gönlünü fethetse de N.Kemâl, görev yerine hemen gitmez. Bu sırada Mahmut Nedim Paşa'nın sadrazamlıktan azli üzerine Gelibolu'ya gitme işini biraz daha geciktirir ve o arada Diyojen gazetesinde onun aleyhine mizâhî yazılar yazmaya başlar.⁴ Ancak yeni sadrazam Mithat Paşa da N.Kemâl'in Gelibolu'ya tayinini iptal etmez. Zira o da şimdilik memuriyetine gitmesini telkin ve tavsiye etmektedir. N.Kemâl bu tavsiye üzerine Gelibolu'ya gitmeye karar verir.

N.Kemâl Gelibolu'ya en yakın arkadaşlarından biri ile gider. 23 Recep 1289/14 Eylül 1288/26 Eylül 1872 Perşembe günü İstanbul'dan Gelibolu'ya kalkan

² Önder Göçgün, Nâmık Kemâl, Kültür Bakanlığı Yay., Ankara, 1997, s.11

³ Mithat Cemal Kuntay, Nâmık Kemâl(Devrinin İnsanları ve Olayları Arasında) II.Cilt, Kısım I, Millî Eğitim Basımevi, İst., 1949, s.116-117

⁴ Önder Göçgün, a.g.e., s.11

Avusturya vapurunda Kemâl'in yanındaki, gözleri kaygacı, burnu inatçı ve asili yüzü delikanlı Ebüzziya Tevfik'dir.⁵

B- Nâmık Kemâl Gelibolu'da

Avusturya Vapuru ertesi sabah -Cuma günü- Gelibolu önünde demirler. Karaya çıkınca N.Kemâl'le Ebüzziya'nın ilk işleri "Muhammediye" yazarı Yazıcıoğlu Ahmed Bican Efendi'nin türbesini ziyaret etmek olur. O yıllarda bir gelenek olarak, Gelibolu mutasarrıfları göreve başlamadan önce bu türbenin yanındaki hamamda boy abdesti alırlar, sonra türbeyi ziyaret ederlermiş. Ancak N.Kemâl bu abdesti almak için söylenen âdeti dinlemez, yalnız Gelibolu'nun Mevlevî Tekkesi Şeyhi Hüsameddin Efendi'nin hatırı için türbeye girer ve Mehmed Bican Efendi'nin kendi el yazısıyla olan "Muhammediye"yi Ebüzziya ile beraber biraz okur.⁶ Nâmık Kemâl'in "Yazıcızade hazretlerinin kabrini ziyaret etmeden mutasarrıflık makamına geçen ilk yönetici olduğu"⁷ yönünde iddialar olsa da onun Osmanlı tarihine olan sevgi ve hürmeti dikkate alındığında bu oldukça zayıf bir ihtimaldir.

N.Kemâl'in Gelibolu'ya gelişi ahaliyi çok sevindirmiştir. Çünkü Gelibolu'da hükümet işleri pek karışık bir halde olduğundan⁸ halk sorunlarının çözüme kavuşmasını beklemektedir.

C- Gelibolu'daki Faaliyetleri

a-)İdârî Faaliyetleri:

Nâmık Kemâl bu beklentiyi boşa çıkarmaz ve Gelibolu'ya geldiği günden itibaren şehrin sorunlarıyla ilgilenmeye başlar. Bunların başında eğitim meselesi gelmektedir. Öyle ki Gelibolu'ya ayak basmasından iki saat sonra hükümet dairesine kendini kutlamaya gelen zevâta birinci sorusu okullar üzerine olur. N.Kemâl Gelibolu'da iki Türk okulu, Rum okulunun da ona yakın olduğunu öğrenince üzülür. Onun eğitim öğretime ilişkin sorularının devam etmesi ve halkın

⁵ Mithat Cemal, a.g.e., s.126

⁶ Mithat Cemal, a.g.e., s.127

⁷ Nezih Uzel, "Tanzimatla Gelen", Zaman, 9 Kasım 1989

⁸ Mustafa Nihat Özön, Nâmık Kemâl ve İbret Gazetesi, Yapı Kredi Yay., İst., 1997, s.126

sorunları hakkında bilgi alması orada bulunanların şaşkınlıklarına sebep olur. Çünkü halk önceki mutasarrıflardan bu tür bir ilgi görmemiştir.⁹

N.Kemâl'in Gelibolu'da okulların islahına ilişkin çabalarını o sıralarda İbret'te çıkan, gerçekte Beyoğlu'ndaki yabancı dilde yayımlanan gazetelere gönderip çevrilerek yayımlanmış şu haberdan anlıyoruz:

"Gelibolu mutasarrıfı beyefendi mahalli memuriyetine vuslünden birkaç gün sonra memleket müteberânını celp ile mekteplerin tanzim ve islahı tedâbirini ittihaz mübaderet etmiş olduğu mahalli havadisindedir."¹⁰

Nâmik Kemâl yalnızca Gelibolu'da değil diğer mutasarrıflık yaptığı yerlerde de eğitim konusuna özel bir önem vermiştir. Öyle ki Midilli mutasarrıfı iken yirmiyi yakın ilkokul yaptırmıştır.¹¹

N.Kemâl'in Gelibolu'da eğitim maddesinden sonra en büyük çabası Rumeli demiryolları için olmuştur. Gelibolu mutasarrıfına göre Rumeli demiryolları projesinin bir parçası olan Edirne'yi Ege'ye dolayısıyla da Akdeniz'e bağlayacak hat Edirne-Dedeoğaç güzergahı değil, Edirne-Gelibolu arasında olmalıdır. N.Kemâl bunun gerekçelerini şöyle sıralar:

Birincisi Dedeoğaç'da liman yoktur. Yapılacak bir limanın maliyeti yaklaşık onbeş milyon franktır. Ayrıca bölgenin rüzgara açık oluşu sebebiyle liman yapımına uygun bir yer değildir.

İkincisi Akdeniz'de donanması bulunan devletlerden biriyse savaş olursa, düşman istediği zaman Dedeoğaç'ından İstanbul'a binlerce asker dökülebilir.

Üçüncüsü liman yapılırsa bile fırtına limanı tahrip edecektir.

Dördüncüsü tutalım bin bir türlü fedakarlıkla liman yapılınsın; Edirne'den – Dedeoğaç'a varıncaya kadar demiryolunun geçtiği güzergahta ticaret canlı değildir. Bu nedenle Dedeoğaç şubesi maksada hizmet etmez.

N.Kemâl "her ne hal ise bir kere olmuş. Bari bundan bir şube de Uzunköprü'den Gelibolu'ya indirilse mevcut yanlış düzeltilmiş olurdu ve birçok faydeler de husûle gelirdi" dedikten sonra niçin Gelibolu sorusunu şöyle cevaplar:

⁹ Mustafa Nihat Özön, a.g.e., s.126

¹⁰ Mustafa Nihat Özön, a.g.e., s.129

¹¹ Önder Göğün, a.g.e., s.17; Ayrıca, N.Kemâl'in Midilli mutasarrıflığı hakkında önemli bir araştırma için bakınız: Kaya Bilgeçil, Yakun Çağ Türk Kültürü ve Edebiyatı Üzerine Araştırmalar II, Mütferrik Makaleler I, Atatürk Üniversitesi Yay., Erzurum, 1980, s.63-134

Çünkü Gelibolu kasabası bir ufak burun üzerine tesadüf ederek geniş ve emniyetli, dünyada pek az misli bulunabilir bir limanı ikiye bölmüştür ki en şiddetli lodosta ve en sert poyrazda üçer beşer yüz gemiyi muhafaza eder.

Bundan başka karşısında bir Çardak ve bir Lapseki Limanı vardır ki adeta kudretten yapılmış ve her biri bir koca donanma muhafazasına kifâyet eder birer havuz demektir.

Binaenaleyh Gelibolu'ya bir şube yapıldığında Dedeoğaçta iman yapma ihtiyacı ortadan kalkacak ve milyonlarca altın telef edilmemiştir olacaktır.

Ayrıca Gelibolu askeri açıdan güvenli bir bölge olması hasebiyle demiryolunun oraya bir şubesi inerse muharebe zamanlarında Dedeoğaç şubesinin sahiliden içeri doğru birkaç saatlik yerini tahrip etmekle düşmanın rahatça içeriye girmesi engellenecektir.

İstenilen şubenin civarı dünyanın en mahsuldar olan yerleri olduğu için bölgede ticaret daha da canlanacaktır. Çünkü oralarda senevi bir milyon kile buğday ihraç olunur. Yalnız Gelibolu'dan Anadolu'ya yılda iki yüz bin koyun geçmektedir.

Netice itibarıyla "Rumeli demiryolu Avrupa hatlarıyla birleşir ve Anadolu hatları dahi bir münasip yerden Lapseki'ye bir şube indirirse Marmara'ya karşı Karadeniz boğazında olduğu gibi Akdeniz boğazında dahi genişliğiyle, güzelliğiyle bir İstanbul peyda olacağına ve bu teşebbüsün Rumeli ve Anadolu'nun ziraat ve ticaretini ilhya edeceğine hiç şüphe yoktur."¹²

Anlaşıldığı üzere Kemâl Bey Gelibolu ve yöresi üzerinde kafa yormuş ve bölgenin kalkınması için akılcı önerilerde bulunmuştur. Hatta bu önerilerini basın yoluyla İstanbul'a duyurmaya çalışmıştır.

Nâmik Kemâl'in Rumeli demiryollarının Gelibolu'ya bağlanmasına dair düşüncesi İstanbul basınında akis bulmuş ve Ebüzziya Tevfik Bey bu konu ile ilgili Hadika gazetesinde bir yazı yayımlamıştır.¹³

Biz N.Kemâl'in demiryolu düşüncesinin bir ileri görüşlülük örneği olduğu kanaatindeyiz. Zira onun önerisi gerçekleşseydi bugün Avrupa'ya Asya'ya bağlayan yolun bütün yükü İstanbul üzerinde olmayacak; Gelibolu bu yükün hem

¹² B.M.(Baş Muharrir/ Nâmik Kemâl), "Rumeli Demiryolunun Akdenizle Olan Münasebâtına Dair Bazı Mütâlaat", İbret gazetesi, Nu.49, 9 Kasım 1872;Mustafa Nihat Özön, a.g.e., s.190-198

¹³ Tevfik, "Rumeli Demiryolunun Gelibolu'ya Bağlanmasına Dair", Hadika, Nu.7, 18 Teşrin-i sâni 1289, s.1-2

zahmetine hem de nîmetine ortak olacaktı. Bu suretle bölge bugünkünden çok daha fazla gelişme imkânına kavuşacaktı.

Nâmık Kemâl Gelibolu'da eğitim ve Rumeli demiryolu meselesinin dışında belediye işleri ile de ilgilenmiştir. Bu bağlamda özellikle belediyenin hesaplarını titizlikle inceler ve birtakım yolsuzlukların üzerine gider. Ayrıca memurların daireslere gidip geliş saatlerini belirler. Kemâl Bey'in kısa zamanda el attığı bir başka konu ise şehir içinde evlerin bahçesinde tütün ekilmesini yasaklamak olur.¹⁴

b-)Yazı Faaliyetleri:

Nâmık Kemâl Gelibolu'da bulunduğu üç aya yakın süre içinde bir taraftan söz konusu işlerle uğraşırken bir taraftan da yoğun bir şekilde yazı çalışmalarını sürdürmüştür. Nâmık Kemâl'in bu faaliyetini gazete yazıları ile edebî ürünler şeklinde iki gruba ayırabiliriz.

1- Edebî Ürünler

Nâmık Kemâl edebî eserleri içinde müstesna bir yeri olan meşhur Vatan Yahut Silistre isimli eserini Gelibolu'da yazmaya başlar. Görevinden ayrılıp İstanbul'a döndükten sonra da eserini tamamlar.¹⁵ Vatan yahut Silistre ilk kez 1 Nisan 1873 Salı günü Gedikpaşa Tiyatrosu'nda sahnelenir.¹⁶ Burada, konusunu Kırım Savaşı'ndan alan eserin sevimli- kahtamanlarından biri olan Abdullah Çavuş'tan kısaca bahsetmek istiyoruz:

"Birçok kimsenin sandığı gibi, Abdullah Çavuş hayali bir tip değildir. Kırım Savaşı'nın Silistre bölümünde büyük yararlıklar göstermiş, gözünü budaktan sakınmayan yiğit bir Türk askeridir. Her söz ve her olay karşısında diline doladığı "Kıyamet mi kopar?" tekerlemesi, kumandanlarının pek hoşuna gittiği için, her yerde anlatılır olmuştur. Bu kumandanlardan biri Abdullah Çavuş tipini ve onun

¹⁴ Mustafa Nihat Özön, a.g.e., s.124-128

¹⁵ Nâmık Kemâl, Vatan Yahut Silistre(Haz.Şemsettin Kutlu), Remzi Kitabevi, İst., 1983(Şemseddin Kutlu kitabın başına yazdığı "Eser Hakkında" bilgiye Nâmık Kemâl'in bu piyesi Gelibolu'da kaleme aldığını İstanbul'a dönişte de tamamladığını belirtir.), s.9; Önder Göçgün'ün görüşü de bu yöndedir. Önder Göçgün, A.g.e., s.11; Ahmet Hamdi Tanpınar ise " Nâmık Kemâl daha Gelibolu'ya gitmeden evvel "Vatan Yahut Silistre"yi yazmış bulunuyordu" der. 19 uncu Asır Türk Edebiyatı Tarihi, Çağlayan Kitabevi, İst., 1988, s.358

¹⁶ Şemsettin Kutlu, a.g.yazı., s.7

ünlû sözünü Nâmık Kemâl'e de anlattım ve Nâmık Kemâl "Vatan yahut Silistre"yi yazarken onu eserine alarak ölümsüzleştirmiştir.

1873'te, tiyatronun ilk temsil edildiği dönemde, terhis edilmiş bir emektar asker olarak Batı Anadolu köylerinden birinde yaşamakta olan Abdullah Çavuş, uzun bir ömür sürmüştür. Balkan savaşları sırasında(1912) o zamanın askeri müze müdürü Muhtar Paşa, onun hâlâ hayatta olduğunu öğrenerek kendisini İstanbul'a getirmiş, devlet konuğu etmiş, canlı bir anıt olarak halka tanıtmıştır.¹⁷ İşte bu günlerde Abdullah Çavuş'un resmi Servet-i Fünûn ve Donanma gibi devrin önemli dergilerinde yer almıştır.

Nâmık Kemâl ayrıca tarihî muhtevalı "Evkrâ-ı Perişan" adlı eserinin üç kitabını da Gelibolu'da iken yayımlamıştır.¹⁸

2- Gazete ve Dergilere Gönderdiği Yazılar

N.Kemâl'in İstanbul'dan uzaklaştırılmış olması onun yazı hayatını pek fazla etkilemez. Zaten coğrafî olarak da pek uzak olmayan Gelibolu'dan iki gazete ve bir dergiye hemen her gün yazı yetiştirir. Böylece N.Kemâl, İstanbul'dan hiç ayrılmamış gibi okuyucusuyla buluşma imkânı bulur. Onun İstanbul'da öyle okuyucuları vardır ki imzasız dahi olsa yazının N.Kemâl'e ait olduğunu anlarlar.

a- Hadika Gazetesine Gönderdiği Yazılar

Nâmık Kemâl, Gelibolu'ya gelirken kendisini yalnız bırakmayan yakın dostu Ebûzîya'nın çıkarmaya başladığı Hadika gazetesine ilk sayısından itibaren makale yazar. N.Kemâl'in Hadika'da Gelibolu'dan İstanbul'a döndüğü güne kadar yirmi iki adet Nun(N.) Kef(K.) imzalı yazısı yayımlanır. İlk sayısı (9 Teşrin-i sâni 1289) Cumartesi günü çıkan Hadika'da N.Kemâl'in ilk makalesinin adı "Bir Lâzime-i Siyaset"tir. Gelibolu mutasarrıfının orada iken aynı gazetede çıkan ve N.K. imzalı diğer yazılarının başlıkları ise şöyledir: "Maarife Dair Bir Makale"(nu.2), "Hürriyet-i Efkâr"(nu.3), "Ahvâl-i Umûmiyye"(nu.5), "Biz İstemesek Zelif Olmazdık"(nu.6), "Acaba İstanbul'dan Niçün Vergi ve Asker Alınmaz"(nu.7), "Bir Mütaleacık"(nu.7), "Matbuat-ı Osmanîyye"(nu.8), "Vakar-ı Memurîn", (nu.9), "Meslek Fikri"(nu.11), "Hürriyet-i Efkâr"(nu.14), "İskât-i Cenîn"(nu.15), "Muâhezât"(nu.16), "İflâs"(nu.19), "Ümmetin İhtilafı Rahmettir"(nu.20), "Düello"(nu.21), "Yangın"(nu.22), "Mümteniât"(nu.23), "Matbaa-i Amire"(nu.24), "Biz Hiç Mi Okumayacağız"(nu.25), "Ufacık Bir İbret"(nu.27), "Rumeli Demiryolu"(nu.28)

¹⁷ Şemsettin Kutlu, a.g.yazı., s.12-13

¹⁸ Önder Göçgün, a.g.e., s.11

b- İbret Gazetesine Gönderdiği Yazılar

N.Kemâl Gelibolu'dan "ceza süresi vaktinden kırk gün önce sona eren ve tekrar yayına izin verilen İbret gazetesine B.M(Baş muharrir) rumuzuyla, Ebuzziya Tevlik Bey'in çıkarmaya başladığı Hadîka gazetesine de yukarıda belirtildiği üzere N.K(Nâmık Kemâl) imzasıyla makaleler gönderir. Ayrıca Diyojen'e de mizahi yazılar yazar. Buradaki yazılarına imza atmaz fakat okuyucuları üslubundan N.Kemâl'e ait olduğunu bilirler.

N.Kemâl'in Gelibolu'da iken zihnini meşgul eden konular hakkında bir fikir vermesi bakımından oradan İbret'e yazdığı makalelerin isimlerini de vermeyi faydalı buluyoruz: "İfade-i Meram"(nu.20), "Bazı Mülâhazât-ı Devlet ve Millet"(nu.27), "Rejî"(nu.30), "Meğer Hakâyik Hâlâ Çıkıyor İmiş!"(nu.32), "İdârece Muhtaç Olduğumuz Tadilat"(nu.33), "Sebeb-i Kaht-i Ricâl"(nu.38), "Efkâr-ı Umûmiye"(nu.40), "Terakki"(nu.45), "Rumeli Demiryolunun Akdeniz'le Olan Münâsebâtına Dâir Bazı Mütâlaat"(nu.49), "Aile"(nu.56).

D-N.Kemâl'in Gelibolu'daki İkâmetgâhu

Nâmık Kemâl bütün bu yazı ve yönetim faaliyetlerini iki mekanda yürütür. Biri hükümet dairesi diğeri ise ikâmet ettiği konaktır. Kemâl Bey, Gelibolu'ya gelmeden önce kendisi için bir konak hazırlanmıştır. Bu konak Mevlevî Tekkesi Şeyhi Hüsameddin Efendi'ye ait kırk odalı, üç kanatlı denize nazır güzel bir evdir. Kaynaklar da belirtildiğine göre N.Kemâl, bu konaktan güneşin doğuşunu ve batışını seyretmeyi çok severmiş. Hatta Gelibolu hakkındaki meşhur methiyesini burada yazmıştır.¹⁹

N.Kemâl bu methiyesinde Gelibolu'nun doğal güzelliğini, havasını, güneşini, coğrafi ve tarihi önemini gayet edebî bir şekilde anlatır. Özellikle Gelibolu'da gurub vaktini tasvirdeki başarısı dikkat çekicidir. O sebepledir ki söz konusu yazı çok beğenilmiş ve o dönemde yayımlanan ve güzel yazıların bir araya getirildiği çeşitli eserlere alınmıştır.²⁰ Biz de bu önemli "tavsifname"yi günümüz okuruna sunmak istiyoruz.

¹⁹ Mithat Cemal Kuntay, a.g.e., s.128

²⁰ Söz konusu methiye aslında N.Kemâl'in bir makalesinin yanısıdır. N.Kemâl, "Rumeli Demiryolunun Akdenizle Olan Münâsebâtına Dâir Bazı Mütâlaat" (İbret,nu.49) adlı makalesinin girişinde asıl konuya geçmeden önce Gelibolu'yu tasvir eder. Tanzimat edebiyatında "tabiat tasvir"nin en dikkate değer örneklerinden biri olan bu kısım o yıllarda çok beğenilmiş ve güzel yazıların bir araya getirildiği pek çok "seçgi"ye

"Tahtgâh-ı saltanaun Akdeniz'e karşı ağıyara seddolunmuş bir bâb-î âhenin denilmeye şayan olan Kale-i Sultaniye Bogâzi'ndan girilir ve bir saat kadar daha beri gelirse kudretten numüne-i letâfet olmak üzere yapılmış bir havz-ı behiştî görüür."

İnsan birkaç gün o derâ-yı sefânın kenarında temâşâ-yı tabiat etmelidir ki hazine-i bedayiin ibzâlinde feyyâz-ı kudretin ne kerim olduğuna zihninde bir mütâlaa hâsil edebilsin.

Eksler günlerde, vaktaki akşam takarrub eder. Bâd-ı şimali ile havâ-yı cenûbî birbirinin ağış-ı vefasından koparak her biri dünyanın bir köşesine atılmış ve âlemin en garibâne bir demi olan o zaman-ı gurub ile memeketin en âşikâne bir seyrangâhı olan o zemin-i bîmisâli mev'id-î visâl eylemiş iki nâzenin gibi muânakaya başlar. O kadar âheste hareket ederler ki tenâffüsleri birbirinin gül cemâlini soldurur ve sedâ-yı pâları ağıyara ifşâ-yı râz eder endişesindedirler zannolunur.

Bâd-ı şimâle cilvegâh olan suların emvâcî o.kadar küçüür ve şemsin ziyâsı o kadar pâre pâre dağılır ki o zemin altın pul işlemeli bir mavi atlas serilmiş gibi görünüür. Havâ-yı cenûbun gezindiği sular o kadar saffet o kadar letâfet kesb eder ki zemine bir berrak ayna ferşedilmiş denilebilir.

Poyraz güzergâhı olan yerlerin bazı kere ötesine berisine lodos dokunur yollar açar ki serv-i simûnden fark olunmaz. Lodos uğrağı olan tarafların bazı vakit ötesinden berisinden poyraz geçer, şekiller hâsıl eder ki havada bir ebr-î baharî paralanarak denize dökülmüş kıyas edilir.

Hurşid-i münevver azamet ve saltanatıyla âfâka cevâhîr-feşân olarak ufkun müntehâsına gelince atılmış pamuk şeklinde etraf-ı magribi dolaşan ufak ufak bulutların hâsıl ettiği nûra gark olmuş renkler, ne kavs-i kuzahıta ne nigün elmasta ne ezhâr-ı bahârîde ne mürgân-ı Hindî'de görülmek ihtimali vardır.

Bir tarafı gâyet açık beneşe ve bir tarafı gayet koyu alev rengine gark olmuş veyahut bir ciheti âteşin aldan başlayarak ve tabaka tabaka pembe ve turuncu ve kavuniçi renklerinin kırk elli derece koyuluğundan açıklığına ve açıklığından koyuluğuna intikal ederek nihayet kanarya sarısında karar vermiş veyahut dünyada ne kadar parlak renk varsa açıklıkta, koyulukta kâbil oldukları derecâtın hiçbir hâricte kalmamak üzere- umûmunu cem etmiş bin türlü mülevven

almıştır. Ayrıca kimi inşâ kitaplarında da "tavsifname" örneği olarak verilmiştir. Bu eserlerden birkaçı şunlardır: Mustafa Reşid, Müntahabât-ı Cedîd, Cüz 1, Çivelekyan Matbaası, İst., 1302, s.20-24; Emin Osman, Hadîkatü'l-Üdebâ, İst., 1882; M.H.Naci, Hazîne-i Mektûbât yahud Mükemmel ve Mufâssal Münşeat, Cemal Efendi Mat., İst., 1318, s.381-385

bulutlar dakika dakika renklerini bir letâfetten bir bed'aya tahvil ederek âheste âheste âfâkî seyretmeye başlarlar. Bu sûrette ki yalnız denizde değil dağlarda bile şekliyle, levniyle akisleri müşâhede olunur. Bu akisler ise dâima birbirine in'itaf ederek -galîba- bâd-î şîmâl ile bâd-î cenûbun hifvet ve gûlzetçe olan tetâvütü dâhi havada tabakât ve tabakât da bittabi aynalığı istidat hâsil eylediğinden sath-ı mâdan evc-î havaya kadar dâima tagayyürde dâima televvünde bir nur âlemi hâsıl olur ki tasvirine değil tasavvuruna bile imkân yoktur.

Zaman olur ki deryaya bir bulutun levni akseder; bir mahir ressam tatlı sarı üzerine mevc mevc parlak pembe çehrelî bir güzelin yanaklarını tasvir etmek istese bir âyine-i billur üzerine şebâbin taraveti ve hüsnün nürâniyetiyle mümteziç birakım âteşin elvan ezmişi olsa gene bu in'itafın letâfetine ya müşâbih olabilir, ya olamaz. Gurubdan sonra gâh olur hava gene o halde rakit kalır, mehtaba da tesâdüf olunmaz, nazarlar hâb-î seherî gibi lâtif ve ruh-âver bir zulmet-i süktûra dalar; vücutlar câmehâb-î nevbaharî gibi hafif ve canperver bir sütre-i ârâm içinde düşer.

Gâh olur hava rakit kalmakla beraber ayın bedir olduğu zamanlara tesâdüf olunur; serv-î sîmîne bakılsa sanılır ki şüleden mahluk bir peri deyya girmiş, nâzân nâzân şînâverlik etlikçe vücudundan, geldiği yere doğru, nur akıp gidiyor.

Gâh olur rüzgarlardan biri galebe etmekle beraber mehtaba da tesâdüf olunmaz. Umman-ı zalâm içinde nazardan nihan olaak seyr ü sefer eden gemilerin sağındaki, solundaki kandillerden öteye beriye alı yeşilli mehtab akarmış gibi hâsıl olan temaşalar Damat İbrahim Paşa çerâganlarına handezenan olur.

Aksamların bu letâfeti sabahlarının rûhâniyetine nisbet olursa aralarında -uykusuzluktan cemâlini reng-i melâl bürümüş ve câmehab yerine siyah geysularına bürünmüş de henüz uykuya varmış bir esmer güzeliyle, sırma saçlarını boynunun üstüne dağıtmış açılmış ve gayet hafif bir sehâp ile mestur olan nûr-î seher gibi göğsünü bir ince tel gömlekle setretmiş de henüz mavi gözlerini uykudan açmış saf çehrelî bir dülber kadar- fark bulunur.

Öyle sabah ki istila ettiği yerlerin neresine bir nazar-î hakîm ile bakılsa dağları, taşları, katreleri, zerreleri birer lîsân-î hâl olmuş, sâni'-î kudretin eltâf-î azamet ve icâz-î kemâline hamd-î senâda görünür.

Berrak havalı geceleri vardır ki ayın on dördüncü geecesini andırır. Adeta güneşin aksi denizde serv-î sîmî hâsıl eder. Mevkin bedâyii yalnız meşhûdâtına münhasır değil, bir kere de tarihi tasavvur olunursa bir iki sal ile Anadolu'dan karşıya geçen ve Avrupa üzerindeki bunca muvaffakiyetimizin fâtıha-i zuhûru olan kırk elli Osmanlı kahramanı hatıra gelir. İkbâl-î milletin yâd-î azameti dağda; sahrada tahaccüt ve havada, deryada temessül etmiş gibi görünür.

Güvâ ki o şafaklar, şimşir-i himmetlerinin âfâk-gir olan şaşaa-i nazar-rübâsından yadigar olmuştur.

Güvâ ki o serv-i şîmînler nâil oldukları muzafferiyette meslek-i ihtidâları olan nürâni mihnac-î tevfiikten nişan kalmıştır.

Hayî ki bu deryâ-yı letâfetin etrafında bulunan üç kasaba ile birkaç köyün şimdiki hâli, kudret-i Hâlikle acz-i beşerin nisbetini göstermek için yapılmış gibidir.

Fakr u zarûret ve ıstırab u mezellet her köyünün ve belki her evinin toprak duvarlarında ve çürük tahtalarında yeni mezarlara ve eski tabutlara yakışacak kadar hâil ve siyaha mâil bir kirli renk ile tasvir olunmuş görünür.

Güvâ ki âsar-ı medeniyet eski revnak ve ikbâlini fenasına tahassürle matem esvâbına bürünmüştür...²¹

N.Kemâl'in bu satırları yazdığı konak, 1.Dünya Harbi sırasında bir kaza neticesi maalesef tamamen yanmıştır.²² Burada bir parantez açarak şunu belirtmek gerekir ki Nâmik Kemâl'in Gelibolu günleri kale hapsinde zincirlere vurulu olarak değil bir sancığın mutasarrıfına yakışır bir şekilde geçmiştir. Hâl böyle iken maalesef, N.Kemâl'in Gelibolu'ya sürgün mahiyetindeki tayini bugünkü nesle onun Gelibolu'ya geldiğinde Limanda bulunan kaleden zindan hayatı yaşadığı şeklinde aksettirilmesi büyük bir bilgisizlik örneğidir. Mesela, And Ajans'ın 1985 yılında Gelibolu ile ilgili bastırdığı kartpostalda şu ifadeyi okuyoruz: "Gelibolu-Türkey: Liman ve Nâmik Kemâl Zindanı Görünüşü"²³ Bu hem Türkiye'nin tarihî ve turistik yerlerinin yanlış tanıtılmasının hem de Nâmik Kemâl'i ne kadar az tanıdığımızın bir kartpostalı/resmi olsa gerektir.

Mutasarrıf ki bir sancığın en yüksek mülki âmiri demektir. Bugünkü anlamıyla kaymakamla vali arasında bir makamdır. Mülki âmir zindanda olacak da şehri kim yönetecek? Kesinlikle böyle bir şey söz konusu değildir. Bu yöndeki bilgiler birer söylentiden ibarettir ve hiçbir ilmi dayanağı yoktur.

E-Gelibolu Mutasarrıflığından Azledilmesi

N.Kemâl Gelibolu'da yönetim ve yazı faaliyetlerini gayretli bir şekilde sürdürürken İstanbul'da bazı siyasi değişiklikler olur. Mithat Paşa sadrazamlıktan

²¹ Mustafa Reşid, a.g.e., s.20-24

²² Mithat Cemal Kuntay, a.g.e., s.128

²³ Gelibolu-Türkey(Kartpostal), And, İst., 1985(Millî Kütüphâne KP 1985 AD 45'te kayıtlı)

alınmış yerine Mütercim Rüştü Paşa getirilmiştir. Hükümetin başına Mütercim Rüştü Paşa geçince, N.Kemâl Gelibolu mutasarrıflığından azledilir.²⁴ Yerine, Cezayir-i Bahr-i Sefid merkez mutasarrıfı Biga mutasarrıf-ı sâbık Asım Paşa getirilir.²⁵

Mithat Cemal Kuntay'ın belirttiğine göre N.Kemâl'in azlinin müsebbibi Kayserili Ahmet Paşa'dır. Kuntay, bu konuyu şöyle açar: "Bu sırada Ahmet Paşa Cezayir-i Bahr-i Sefid valisi olarak Çanakale'de bulunuyordu. Paşa Gelibolu mutasarrıfı Kemâl Bey'i anlayamadı. Anlayamamak sevgisizliği beraberinde getiriyordu. Kayserili Ahmet Paşa anlayamadığı Kemâl'i sevmiyor, Kemâl de bu sevgisizliği müsavî miktarda paylaşıyordu. Nihayet Gelibolu mutasarrıflığının kuduz köpek vakası valinin kimiyle birleşerek bundan Kemâl'in mutasarrıflıktan azli çıktı.

Köpek meselesi şudur:

Kemâl Gelibolu'ya gittikten birkaç gün sonra bir kuduz köpek önce bir kadını bir müddet sonra da bir çocuğu ısırır ve ikisi de kudururlar. Köpeği halk öldürür. Fakat kuduzluk öteki köpeklere de geçer. Kemâl de Gelibolu'daki köpeklerin erkeğini dışından ayırır, erkeklerini Gelibolu'nun Galata Burnu'na gönderir; dişilerini de Lapseki'ye yollar. Çanakale'de oturan Vali Kayserili Ahmet Paşa kendine hakaret olsun diye bu köpekleri Kemâl'in Çanakale'ye bağlı olan Lapseki'ye gönderdiğini düşünür yahut öyle düşünmek ister.

Bir taraftan da halk köpeklere acıyarak söylenir. Ahmet Paşa sokağın dedikodusuna kendi kinini katarak halkın söylendiğini, Sadrazam Mütercim Rüştü Paşa'ya bildirir. Rüştü Paşa aldırmaz. Bunun üzerine Kayserili Ahmet Paşa Padişahın annesine mektup yazdırır ve Kemâl'i Gelibolu mutasarrıflığında attırır.²⁶

Mithat Cemal'in azle sebep köpek meselesi ve Ahmet Paşa'yı göstermesine karşılık Mustafa Nihat Özön, "Kemâl'in Gelibolu mutasarrıflığından alınmasına köpek meselesini neden göstermek klasik bir biçim almıştır. Belki böyle bir sorunun bahane tutulmuştur. Ancak asıl sorun bir komutanla bir mülkiye memurunun arasında dedikodu niteliğinde bir şey olmasa gerek" der ve asıl sebebin N.Kemâl'in Gelibolu'da iken okulların tanzim ve ıslahı yönünde attığı adımlar olduğuna işaret eder.²⁷ Bir başka yazıda da "Gelibolu'da bazı yolsuzlukları açığa çıkarmak ve

²⁴ Mithat Cemal Kuntay, A.g.e., s.132,136

²⁵ Hadfka, Nu.24, 16 Kânûn-ı evvel 1289

²⁶ Mithat Cemal Kuntay, a.g.e., s.137-138

²⁷ Mustafa Nihat Özön, a.g.e., s.125

kanunları tam olarak uygulamak için harekete geçmesi ve bundan tedirgin olanların hakkında şikayette bulunmaları"²⁸ sebep gösterilir.

Bizim kanaatimize göre ise valinin öfkesi, köpek sürgünü ve N.Kemâl'in Gelibolu'daki kurulu düzene müdahalesi bir kısım insanların rahatsızlığının kaçınmasına sebep olmuştur. Neticede ise çok geçmeden N.Kemâl 29 Teşrin-i sâni 1288(11 Kânûn-ı evvel 1872-10 Şevval 1289) tarihli yazı ile Gelibolu mutasarrıflığından azledilir.²⁹ Azil işini Hadfka gazetesini, "Gelibolu Mutasarrıfı Kemâl Beyefendi İnfisal Etmıştır" başlıklı haberle okuyucularına haber verir.³⁰ Mithat Cemal'in verdiği bilgiye göre azil yazısı Başbakanlık Arşivi irade defteri dahiliye kısmı numara 601'dedir.³¹ Böylece Nâmik Kemâl'in üç ay kadar süren Gelibolu mutasarrıflığı sona ermiş olur.

Rahatı kaçanların dışında "Gelibolu mutasarrıfı Kemâl Beyefendi'nin Dersaadet'e celbine umûm-ı ahâli teessüf etmektedir."³² Zira Gelibolu halkının büyük bir çoğunluğu N.Kemâl'in yönetiminden memnun kalmışlardır. Bu memnuniyetlerini ve sık sık yönetici ve memur tayinlerinin memleketin pek de hayırına olmadığını İstanbul'a yazdıkları bir mektupla da dile getirmişlerdir. Mektupta şöyle denilmektedir:

"Mutasarrıfımız Kemâl Bey'in azliyle yerine Biga Mutasarrıfı sabık Asım Paşa'nın nasb olduğunu bilirsiniz.

Kemâl Bey sancağımızda üç ay devam edebildi ama pek çok müşkülâtı hal ve pek çok ıslahat icrâ eyledi. Bu türlü sık memur tebdilinin memleket hakkında ne derecelerde muzır olduğu malumdur. Müddet-i kalfe zarfında İzmir'de dört vâli ve İstanbul'da birçok vükelâ tebdilini gördük. Bir memuriyete nasb olunduktan sonra yolundan alıkonularak başka yetlere memur edilen ve bu vecihle memâlik-i vesfa-i Osmâniyeyi şarkdan garba ve şimalden cenuba kadar takib etmekten başka bir iş görmeye muvaffak olamayanları dahil-i hesap etmedik..."³³

²⁸ Mehmet Aldan, Mutasarrıf Nâmik Kemâl, XI. Türk Tarih Kongresi'nden Ayır Basım,

T.T.K. Basımevi, Ank., 1994, s.1425

²⁹ Mithat Cemal Kuntay, a.g.e., s.136

³⁰ Hadfka, Nu.23, 12 Şevval/13 Kânûn-ı evvel 1289, s.2

³¹ Mithat Cemal Kuntay, a.g.e., s.136

³² Hadfka, Nu.28, 21 Kânûn-ı evvel 1289

³³ "Kurye Doryan'ın 18 Kânûn-ı evvel Tarihli Gelibolu'dan Aldığı Mektubun Aynıdır", Hadfka, Nu.28, 21 Kânûn-ı evvel 1289

F-Gelibolu Sonrası Hayatı, Ölümü ve Nâşının Bolayır'a Nakli

Nâmîk Kemâl'in Gelibolu'dan ayrılışı resmi nakil işinin uzaması ve o kıış İstanbul'da olan şiddetli fırtına sebebiyle biraz gecikir. Dolayısıyla N.Kemâl yaklaşık onbeş gün sonra 25 Aralık 1872'de İstanbul'a gelir.³⁴ Hadîka gazetesini N.Kemâl'in gelişini "Gelibolu Mutasarrıf-ı sâbık Nâmîk Kemâl Beyefendi dün sabah İstanbul'a gelmiştir" şeklinde bir haberle okuyucularına duyurur.³⁵

Nâmîk Kemâl'in Gelibolu mutasarrıflığından sonraki hayatı da yine yoğun bir yazı faaliyeti ve çeşitli zorunlu memuriyetliklerle geçer. En son "Sakız mutasarrıfı iken zatırreden dolayı 2 Aralık 1888 günü(48 yaşında) hayata gözlerini kapar. Önce, Sakız'da bir caminin hazinesine defnedilir.³⁶ N.Kemâl, Rumeli fâtihi Süleyman Paşa'nın hayranıdır. "Gelibolu mutasarrıfı iken bir gün Ebuzziya Tevfik'le birlikte Bolayır'a gezmeğe giderler. Bu sırada ona, "Öldüğüm zaman beni buraya gömseler ne iyi olur" der. Onun bu arzusunun unutmayan Ebuzziya Tevfik Bey, Padişah II. Abdülhamid'e başvurarak aldığı müsaade üzerine, cenaze üç gün sonra Gelibolu'ya nakledilir. Nakil işini Çankale Boğaz Komutanlığı yapar.³⁷ Böylece, Nâmîk Kemâl çok sevdiği Süleyman Paşa'nın türbesinin yanına gömülür. Daha sonra ise Padişah II. Abdülhamid; Nâmîk Kemâl'e plâni Tevfik Fikret tarafından çizilen mermerden küçük bir türbe yaptırır.³⁸ Ancak deprem yüzünden yıkılan türbenin yerinde bugün sadece mermer mezar bulunmaktadır.³⁹ Nâmîk Kemâl'in kabri yalnızca depremden zarar görmemiş Çanakkale Savaşları sırasında düşman gemilerinden atılan top mermilerine de hedef olmuştur.⁴⁰ İngiliz ve Fransızların Türk ulusunun büyük saygı duyduğu şair Nâmîk Kemâl ile komutan Süleyman Paşa'nın kabirlerini bombalaması⁴¹ oldukça dikkat çekicidir.

³⁴ Mustafa Nihat Özön kitabında bu tarihi 26 Aralık 1872 olarak verir, A.g.e., s.204/Mithat Cemal ise Kemâl'in İstanbul'a dönüş tarihini 24 Şevval 1289 13 K. evvel 1288/25 K. evvel 1872 olarak gösterir. Kuntay, a.g.e., s.142

³⁵ Hadîka, N.32, 25 Şevval/26 Kânûn-ı evvel 1289

³⁶ Önder Göçgün, a.g.e., s.17

³⁷ Ali Ekrem, Nâmîk Kemâl, M.E.B. Yay., Ank., 1998, s.121-125; Vasfî Mahir Kocatürk, Nâmîk Kemâl'in Hayatı, Kültür Mat., Ank., 1957, s.166

³⁸ Rıza Nur, Türkbilig Rovüsü, Nu.6, Yıl:1936, Kitap-2. İskenderiye Hamedâ Mat., 1936, s.563-564

³⁹ Önder Göçgün, a.g.e., s.17; Kabrin yıkılmadan önceki halinin resmi için bakınız: Taha Toros, Türk Edebiyatında Altı Renkli Portre, İsis Yay., İst., 1998, s.43; Servet-i Fünûn, Nu.901, 4 Ağustos 1324, s.260

⁴⁰ Bu konuda bir resim için bakınız: Harb Mecmuası, Sayı:3, Kânûn-ı sâni 1331, s.42

⁴¹ Resimler için bakınız: Harb Mecmuası, Sayı:5, Şubat 1331, s.76

Nâmîk Kemâl's Days in Gallipoli

Nâmîk Kemâl is one of the well-known figures of the Tanzimat Era in Turkish literature. The features that makes him prominent among Tanzimat literary figures include "his use of such concepts as homeland, nationality and liberty with more conspicuous social mission, his awe-inspiring and heroic manners, his attempt at ensuring a discipline in thought and morals, reflection of his colorful personality in his poetry, his ability to be always on the spot, his friendly attitude toward periodicals. These characteristics of Nâmîk Kemâl, which are closely related to his identity as a poet and a scholar have been discussed in various studies. However, he has other qualities which have hardly become subjects of studies and which are closely related to the above-mentioned characteristics: his "administrative personality" and his identity as a "governor." Nâmîk Kemâl was a sanjak governor of the Ottoman State. A sanjak governor is the highest-ranking governor of a sanjak, which is the administrative level between a district and a province in the administrative system of the Ottoman State. Except for his office at the Translation Chamber and his position a member of Council of State, Nâmîk Kemâl was a sanjak governor during his entire career as a civil servant. Nâmîk Kemâl was commissioned as a sanjak governor in Gallipoli, Mytilene, Rhodes, Chios, and other such places. However, it should be noted that these offices were not ordinary appointments, but aimed at driving away from Istanbul. In the first of these appointments, he was sent to Gallipoli. In this article, we will discuss his days in Gallipoli, which are rather short.

The reason why Nâmîk Kemâl was sent to Gallipoli was an article of his in daily İbret. When Nâmîk Kemâl returned from Europe in 1870, he started to publish the daily İbret in cooperation with some of his friends. In one of the first issues, Nâmîk Kemâl wrote an article titled "Resentment is Morbid" concerning the resignation of Mithat Pasha from Governorship of Baghdad, upon which İbret was closed down, 27 days after its inception, for a period of four months.

Grand Vizier Mahmud Nedim Pasha wanted to expel the members of the daily İbret, especially Nâmîk Kemâl, from Istanbul. Thus, Nâmîk Kemâl was appointed as the sanjak governor of Gallipoli.

Nâmîk Kemâl did not at once go to his place of office. Meanwhile, the removal of Mahmut Nedim Pasha from his office as a grand vizier caused more delays in his travel to Gallipoli. However, new grand vizier Mithat Pasha did not cancel his appointment to Gallipoli, and recommended him to assume his office for the time being. Following this recommendation, Nâmîk Kemâl decided to go to Gallipoli.

Arrival of Namık Kemal to Gallipoli made its people very glad. Given the disorderly state of government affairs in Gallipoli, the people expected him to solve their problems.

Namık Kemal lived up to their expectations and started to take interest in the problems of the city immediately upon his arrival. The most important issue was education. Thus, his first question to the persons who came to the government office to congratulate him two hours after his arrival in Gallipoli was about schools.

In the second place after education, Namık Kemal concentrated his efforts on Rumelian railways. For him, the railway line that would connect Edirne to the Aegean region, thereby to the Mediterranean region, as part of the project of Rumelian railways was not the Edirne-Dedeağaç route, but Edirne-Gallipoli route. Namık Kemal justified his idea with the geography and strategic location of Gallipoli.

In addition to the issues of education and the Rumelian railways, Namık Kemal also took active interest in municipal affairs in Gallipoli. He checked diligently the accounts of the municipality and uncovered and dealt with several corruptions. Furthermore, he specified the hours of arrival and departure for the civil servants. He also banned the raising of tobacco in the gardens of the houses in the city center.

During the short period of about three months during which he stayed in Gallipoli, Namık Kemal worked intensively on his literary activities while he was undertaking his administrative duties. His literary activities during this period can be categorized as his articles for the dailies and his literary works.

Namık Kemal started to write his famous work *Vatan Yahut Silistre*, which has a prominent place among his literary works, in Gallipoli. He completed it after he returned to Istanbul. *Vatan Yahut Silistre* was first staged in Gedikpaşa Theater on Tuesday, April 1st, 1873.

He also wrote three books of "Evrak-ı Perişan," having a historical content, in Gallipoli.

His being expelled from Istanbul did not have an adverse effect on his writings. He managed to send articles to two dailies and one journal almost every day from Gallipoli, which is not very far away from Istanbul in geographical terms. Thus, he could communicate with his readers as if he had not left Istanbul. Some of his readers in Istanbul could distinguish his articles even if without his signature.

Starting from the first issue, Namık Kemal wrote articles to the daily *Hadika*, which his intimate friend, Ebuzziya started to publish before his travel to Gallipoli. His articles to *Hadika* were published under the signature of N.K. (Namık Kemal).

He also sent articles undersigned with the alias B.M. (Chief Author) to the daily *İbret*, re-publication of which was allowed forty days before the end of its ban period. He wrote humor articles to *Diyojen*. These were published without his signature, but his readers knew they belong to him because of their style.

Namık Kemal conducted all of these writing activities and administration affairs in two places. One was the government office, and the other was the mansion where he resided. Before his arrival in Gallipoli, a mansion had been prepared for Namık Kemal. This was a beautiful house with forty rooms, three wings, facing the sea, and belonging to Hüsameddin Effendi, who was the sheikh of *Mevlevi Dervish Lodge*. It is said that Namık Kemal liked very much to watch sunrise and sunset from this mansion. Even he wrote his famous article describing Gallipoli in this mansion.

The mansion where Namık Kemal resided during his stay in Gallipoli was destroyed in an accidental fire during the World War I. Here it should be noted that, contrary to common misconception that Namık Kemal was imprisoned with chains in a castle, he spent his days in Gallipoli in a manner worthy of a governor of a sanjak. Unfortunately, it is an instance of ignorance to teach today's generation, contrary to the fact that Namık Kemal had been appointed to Gallipoli as if in exile, that he had lived in a castle by the port in imprisonment in Gallipoli. For instance, we read the following phrase in a postcard on Gallipoli published by *And Ajans* in 1985: "Gallipoli, Turkey: A views of the port and the dungeon where Namık Kemal was imprisoned." This is, in fact, the postcard/picture of wrong promotion of historical and touristic place in Turkey, and of how little we know Namık Kemal.

While Namık Kemal concentrated intensely on his writing activities and administrative affairs in Gallipoli, certain political changes occurred in Istanbul. *Mithat Pasha* was removed from his office as a grand vizier, and was replaced by *Mütercim Rüştü Pasha*. Subsequently, Namık Kemal was removed from his office as the sanjak governor of Gallipoli.

The life of Namık Kemal after his office as the sanjak governor of Gallipoli passed in intensive writing activities and various compulsory governmental offices. When he was the sanjak governor of Chios, he died of pneumonia on December 2nd, 1888 (at the age of 48). He was first buried in a small cemetery by a mosque in Chios.

Namik Kemal was an admirer of Süleyman Pasha, who had conquered Rumelia. When he was the sanjak governor of Gallipoli, he and Ebuzziya Tevfik went to Bolayır for a walk. During this walk, he said to Ebuzziya: "I wish to be buried here when I die." Ebuzziya Tevfik did not forget his wish. applied to Abdülhamid II for permission for the transfer of his corpse to Gallipoli. This transfer was conducted by the Command of Dardanelle Strait. In the end, Namik Kemal was buried next to the tomb of Süleyman Pasha, whom he liked very much. Afterwards, Sultan Abdülhamid II ordered the construction of a small marble tomb designed by Tevfik Fikret. However, this tomb was destroyed in an earthquake, and today there is only the marble grave.

The grave of Namik Kemal was not only damaged in the earthquake, but also a target of the cannons during the Dardanelles War. The fact that the British and the French bombed the graves of Süleyman Pasha and Namik Kemal, respected deeply by Turkish nation, is thought provoking.

Çanakkale Türküsüne İlişkin

Ali Osman ÖZTÜRK*

Çanakkale Araştırmaları Türk Yılığında (Sayı: 1, s. 13-35) yayımlanan Ömer Çakır imzalı 'Çanakkale Türküsünün Öyküsü' başlıklı yazı, adı geçen türkünün doğuşu (yakılışı) ve yayılışı üzerine, kaynaklara hakim bir değerlendirme yapıyor. Yazarı, türkünün 1915 tarihli Çanakkale Savaşlarından önce mi, yoksa sonra mı yakıldığı (s. 15) sorusuna yönlendiren 29 Eylül 1914 tarihli bir mektup. Emrullah Nutku'nun kaleminden çıktığı anlaşılan bu mektuba göre:

'Birkaç günden beri Çanakkale sokaklarından askerler geçiyor. Çanakkale içinde Aynalıçarşı, Anne ben gidiyorum düşmana karşı' şarkısını söylüyorlar. At üstünde zabıter, top arabaları, mekkare ve dere kervanları sokağımızı doldurdu. Harp olacaktı, İngiliz ve Fransız harp filoları boğazın dışında dolaşıyor. Buraları bombardıman edeceklermiş...' (s. 16)

Bu alıntıdan türkünün savaştan önce bilindiği anlaşılmalı ve bu ayrıca bir başka belge ile de kanıtlanabilmektedir; Türk Müzik tarihçisi Mahmut Ragıp Kösemihal'de asıl türkünün bir ağıt olduğunu (ilk iki kıta: Çanakkale içinde vurdular beni/ Nişanlımın çevresine sardılar beni; Çanakkale içinde aynalı çarşı/ Ana ben gidiyorum düşmana karşı), Çanakkale savaşları esnasında yeniden hatırladığını ve zamana uygun mısralar araya katılarak güncellendiğini belirtir. Nitekim kendisine Vahit Lütfi de türkünün 1. Dünya Savaşı'ndan çok önce söylendiği anlatılmıştır.

Ömer Çakır'ın yazısında yer verdiği bir başka belge ise Kemani Kevser Hanım'a ait olduğu varsayılan bir Çanakkale Marşı bestesi. Melodik benzerlikten söz açılmadığından hareketle, bu sözde marşın sözlerine bakılırsa, daha eski türkülerde kullanılan söz kalıplarının varlığı açıkça görülüyor. Dolayısıyla halk (şii) türküsü üslubunda yazılmış bir şiir mi bestelenmiş sorusu geliyor aklımıza. Destancı Mustafa'ya ait olan bir diğer metin de görüşümce gelenekten bağımsız bir belge olarak görülmeli; çünkü "Çanakkale Türküsü'nün sözlerini hatırlatan" ibaresi (s. 19) buradaki benzerliği ifade etmekte yetersiz kalıyor. Açıkça söylemek gerekirse, iki metin arasında doğrudan genetik bir ilişki var, hatta aynı denilebilir, yalnızca bir önceki bendin son dizesi yinelenerek bir sonrakine geçilmektedir. Bu da halk türküsü geleneginde rastlanan bir özelliktir (örn. "Dinle sana bir nasihat edeyim" türküsü; Pir Sultan Abdal).

* Prof. Dr., Çanakkale Onsekiz Mart Üniversitesi Eğitim Fakültesi