

BOZCAADA'NIN TURİZM COĞRAFYASI

Okan YAŞAR*

Giriş

Bozcaada, Ege Denizi'nin kuzeydoğusunda, Çanakkale Boğazı'nın güneybatısında yer almaktadır (Şekil 1). Bozcaada, Gökçeada ve Marmara adasından sonra üçüncü, Çanakkale İli sınırları içinde ikinci büyük adadır. Bozcaada, 39 km²'lik bir yüzölçüme¹ ve 34.5 km. kıyı uzunluğuna sahiptir. Biga Yarımadası'nın 6 km. açıklarında yer alan Bozcaada, üçgen şeklindedir. Eski adı Tenedos olan adanın en yüksek noktalarını Göztepe (191 m.) ve Yenikale Tepe (115 m.) teşkil eder. Ada'daki tek yerleşme merkezi, adanın doğu kıyıları'nın kuzey ucunda küçük bir koyun gerisinde yer almaktadır (Foto 1). Ada üzerinde daimi akışlı bir akarsu yer almamaktadır ve ada su kaynakları bakımından fakirdir. Bozcaada halen kalkınmada öncelikli yörelerden biridir. Bozcaada ile Çanakkale Boğazı arasında dört küçük adacıktan oluşan ve toplam bir km²'lik yüzölçümü bulunan Tavşan adaları yer almaktadır.

Türkiye, 8.333 km'lik kıyı uzunluğuna sahip ve kıyıları'nın büyük bir bölümü Akdeniz iklimi etkisi altında bulunan bir ülkedir. Bu nedenle ülkemizin büyük ölçüde kıyı turizmüne açılması gerekir. Ancak Türkiye kıyıları'nın bazı kesimlerinde turizmde yoğunlaşmalar görülürken, bazı kesimleri turizme yeni açılmakta veya potansiyel alanlar olarak yer almaktadır. Türkiye'ye gelen yabancı turistlerle birlikte yerli turistlerin yoğun bir şekilde kıyılara yönelmesiyle deniz turizmi popüler hale gelmiştir. Türkiye kıyıları'nda turizm, Akdeniz kıyıları'nda küçük yerleşim birimlerinde (Kuşadası, Bodrum, Marmaris, Alanya) aile işletmeciliği (pansiyon evler) ve kamu dinlenme tesisleriyle başlamıştır. İklim ve jeomorfolojik koşulları uygun, sanayi ve yoğun nüfustan uzak, zengin arkeolojik kalıntılara sahip olan kıyılarda turizm, yasal düzenlemelerin etkisi altında kalmıştır. Türkiye kıyıları'nda yapılaşmanın kıyı çizgisine yaklaşması, bazı kıyı kesimlerinde yoğunlaşması, orman ve tarım alanlarına ilerlemesi vb. sonuçlar yasal düzenleme ve değişikliklerin sonucudur². Yukarıda ifade edilen hususlar yanında aşağıda sıralanacak nedenler, Bozcaada'nın makaleye neden konu olarak seçildiğinin açıklaması olacaktır.

Bozcaada turizm potansiyeli yüksek bir adadır. Bu potansiyelin tam manasıyla kullanıma açıldığını söylemek mümkün değildir. Bozcaada'nın doğal çevreden

* Yard. Doç. Dr., Çanakkale Onsekiz Mart Üniversitesi Eğitim Fakültesi Coğrafya Eğitimi Anabilim Dalı, Çanakkale

¹ Bozcaada, çevresindeki irili ufaklı adalarla yüzölçümü 42 km²'ye ulaşmaktadır. Bu adalar ise Tavşan, Piresa, Orak, Fener, Yılan, Taş, Kaşık, Gökçe ve Sınacık adasıdır.

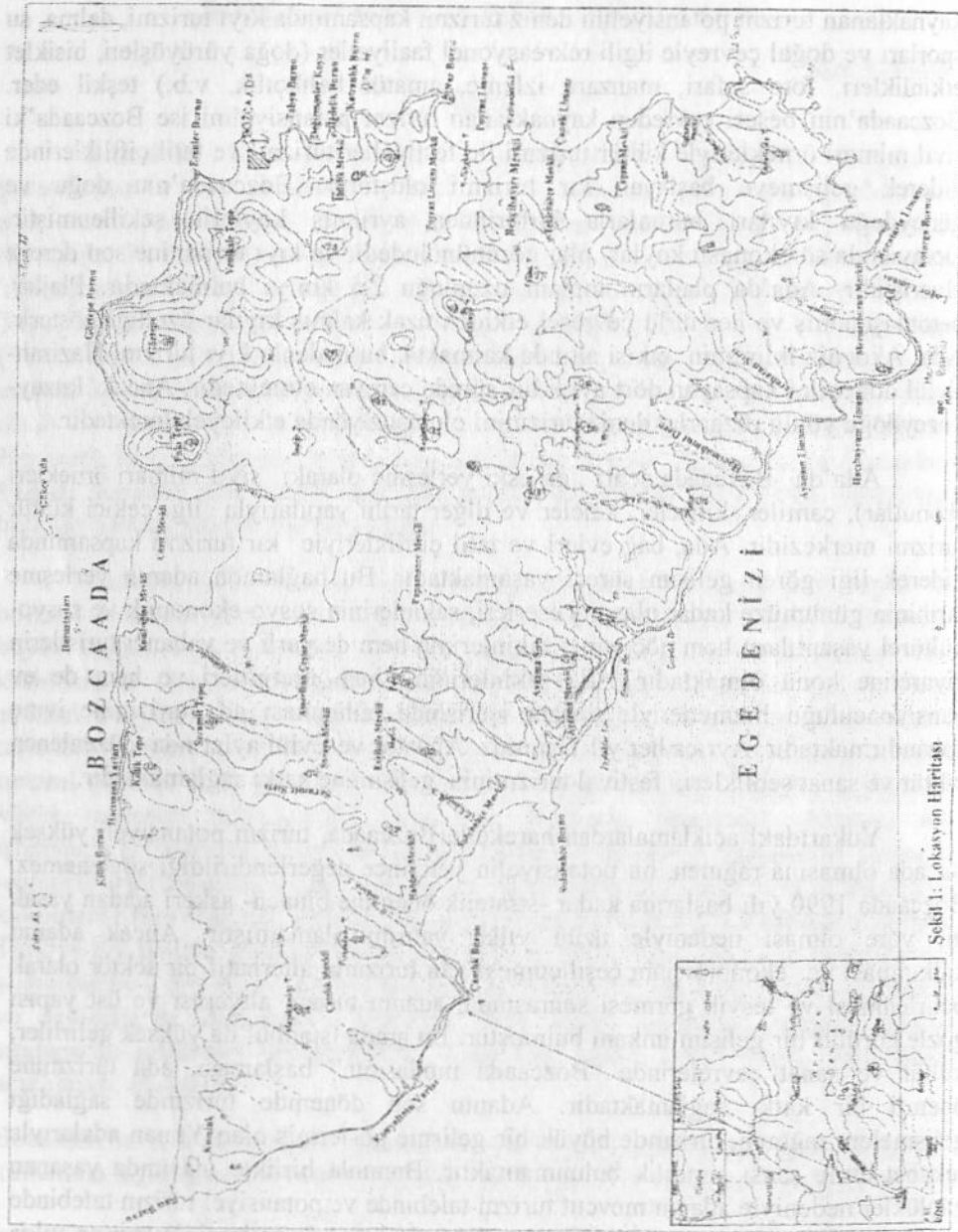
² Suna Doğaner, *Türkiye Turizm Coğrafyası*, Çantay Kitapevi, İstanbul, 2001, s. 2, 15

kaynaklanan turizm potansiyelini deniz turizmi kapsamında kıyı turizmi, dalma, su sporları ve doğal çevreyle ilgili rekreasyonel faaliyetler (doğa yürüyüşleri, bisiklet etkinlikleri, foto safari, manzara izleme, amatör balıkçılık, v.b.) teşkil eder. Bozcaada'nın beşeri çevreden kaynaklanan turizm potansiyelini ise Bozcaada'ki sivil mimari örnekleriyle kültür turizmi ile festivaller turizmi ve tatil çiftliklerinde giderek gelişmeye başlayan kıyı turizmi oluşturur. Bozcaada'nın doğu ve güneydoğu kıyıları burunlarla birbirinden ayrılmış koylarla şekillenmiştir. Dolayısıyla söz konusu koylar plaj görünümündedir ve kıyı turizmüne son derece elverişlidir. Ada'da plajların toplam uzunluğu 2.5 km'yi bulmaktadır. Plajlar, betonlaşmamış ve her türlü çevresel etkiden uzak kalmış kıyılar özelliği gösterir. Ada, Akdeniz ikliminin etkisi altında kalmakta, bu nedenle kıyı turizmi Haziran-Eylül dönemini kapsayan dört aylık bir sürede cereyan etmektedir. Ancak kuzey-kuzeydoğu yönlü rüzgarlar deniz turizmini olumsuz yönde etkileyebilmektedir.

Ada'da Bozcaada şehri³, en eski yerleşme olarak; sivil mimari örnekleri (konutlar), camiler, kiliseler, kaleler ve diğer tarihi yapılarıyla ilgi çekici kültür turizmi merkezidir. Ada, bağ evleri ve tatil çiftlikleriyle kıyı turizmi kapsamında giderek ilgi gören gelişim süreci yaşamaktadır. Bu bağlamda adanın yerleşme tarihinin günümüze kadar ulaşmış eserleri, sakinlerinin sosyo-ekonomik ve sosyo-kültürel yaşantıları; hem göç etmiş sakinlerinin hem de yerli ve yabancı turistlerin ziyaretine konu olmaktadır. Ada sakinlerinin hem üretimleri ve hem de ev pansiyonculuğu hizmetleriyle turizm içerisinde bulunması ada turizmüne ivme kazandırmaktadır. Ayrıca her yıl Temmuz, Ağustos ve Eylül aylarında düzenlenen kültür ve sanat şenlikleri; festival turizminin gelişimine katkı sağlamaktadır.

Yukarıdaki açıklamalardan hareketle Bozcaada, turizm potansiyeli yüksek bir ada olmasına rağmen, bu potansiyelin yeterince değerlendirildiği söylenemez. Bozcaada 1990 yılı başlarına kadar -stratejik önemine binaen- askeri açıdan yasak bir yöre olması nedeniyle uzun yıllar yatırım alamamıştır. Ancak adanın kalkınması ve ekonomisinin çeşitlenmesi için turizmin alternatif bir sektör olarak belirlenmesi ve teşvik görmesi sonrasında, adanın turizm altyapısı ve üst yapısı gözle görülür bir gelişim imkanı bulmuştur. Bu arada İstanbul'da yüksek gelirli, kültür ve sanat çevrelerinde "Bozcaada modasının" başlaması, ada turizmüne önemli bir katkı sağlamaktadır. Adanın son dönemde turizmde sağladığı gelişmelere rağmen, turizmde büyük bir gelişme göstermiş olan Yunan adalarıyla rekabet etme şansı şimdilik bulunmamaktadır. Bununla birlikte ulaşım da yaşanan güçlükler nedeniyle adanın mevcut turizm talebinde ve potansiyel turizm talebinde büyük artışlar görülmemektedir. Fakat gözlemlerimiz ada turizminin son on yılda sıçrama yaptığı doğrultusundadır.

³ Bilindiği gibi idari şehir kriterine göre, tüm ilçe merkezleri şehir olarak kabul edilmektedir.



Şekil 1: Lokasyon Haritası

1. Deniz Turizmi

1.1. Kıyı Turizmi

1.1.1. Kıyı Turizmini Etkileyen Coğrafi Faktörler

1.1.1.a. İklim

Kıyı turizmi, iklime bağlı olarak yaz mevsiminde yoğunlaşmaktadır. Kıyı turizmi mevsiminin süresini de hava sıcaklıklarıyla beraber deniz suyu sıcaklıkları belirlemektedir. Sıcaklığın yıl içindeki dağılımında, aylık ortalama sıcaklığın 20 °C'nin üzerinde olduğu aylar sayısı Marmara Denizi kıyılarında 3 ay (Haziran, Temmuz ve Ağustos) ve Ege Denizi kıyılarında 5 ay (Mayıs-Eylül) olarak deniz turizmi sezonunu belirlemektedir⁴. Adanın iklimi Bozcaada istasyonunun 28 yıllık verilerine göre incelenirse, adada deniz turizmi sezonu 4 aydır (Haziranla-Eylül). Bu dönem adada yer alan ikincil konutların kullanıldığı dönem olmakla beraber, yazlık konutların en fazla kullanıldığı Temmuz ve Ağustos aylarının ortalama sıcaklığı 23 °C'dir. Sözü edilen aylar aynı zamanda ortalama en yüksek sıcaklıkların gerçekleştiği aylardır. Bu iki ayın ortalama en yüksek sıcaklığı 26.2 °C'dir. Buna ilaveten Haziran-Eylül döneminde aylık ortalama düşük sıcaklıklar 17.8 °C'nin altına düşmez. Söz konusu dönemde aylık ortalama sıcaklıkların 25°C'yi aşmaması ve bağıl nemin % 72-74 seviyesinde kalması kıyı turizmi açısından elverişlilik sağlamaktadır. Bağıl nem, hava sıcaklığının 30 °C'yi aştığı günlerde bunaltıcı olabilmektedir.

Bozcaada iklimiyle ilgili değerlendirmelerimi Bozcaada (28 yıllık Meteoroloji İstasyonu'nun uzun süreli verilerini zaman zaman Florya (28 yıl) ve Ayvalık (28 yıl) istasyonlarının verileriyle karşılaştırarak ortaya koymağa çalışacağım. Bozcaada istasyonunun 28 yıllık verileri incelenirse, adanın yıllık ortalama sıcaklığı 15.4 °C'dir (Tablo 1). Bozcaada'nın yıllık ortalama sıcaklıkları kuzeyde Florya istasyonuna (14.2°C) göre ileri, güneyde Ege Denizi kıyılarındaki Ayvalık istasyonu yıllık ortalama sıcaklıklarına göre (16.6 °C) geridir. Bozcaada'da en sıcak ay olan Temmuz ayında ortalama sıcaklık 23 °C iken, en soğuk ay olan Şubat ayında ise 8.3 °C'dir. Bozcaada'da en az dört ayın sıcaklığının 20 °C'nin üzerinde olması; sıcaklık rejimi bakımından makro Akdeniz karakteri taşımakla birlikte, adanın Kuzey Ege'de yer alması nedeniyle yaz mevsimi daha serin ve daha az kurak ve kış mevsiminde ise donlu günler ve kar yağışları olağandır⁵. Turizm aktivitesinin önem kazandığı Haziran-Eylül aylarında sıcaklıkların

⁴ Doğaner, a.g.e., s. 2

⁵ Erdoğan Akkan, "Geographical Observations on Bozcaada", II. National Aegean Islands Symposium (2-3 July 2004), Gökçeada-Çanakkale, 2004, s. 27

20°C'nin üzerinde olması, turizm sezonunun güney Ege kıyılarına göre kısılmasına neden olmaktadır.

Kıyı turizminde yağış, yaz mevsiminde, kısa süreli tatilleri bozan bir etmendir. Bu bakımdan yaz mevsiminde iklimin yağış şartları kıyı turizminde önemlidir⁶. Bozcaada'nın aldığı yıllık yağış miktarı 462.5 mm. iken, Marmara yağış rejimi etkisinde bulunan Florya'da 643.9 mm. ve Akdeniz yağış rejimi etkisinde yer alan Ayvalıkta 639.5 mm'dir. Bozcaada'da yağışların yıl içine dağılımına göz attığımızda yağışların % 40'nun sonbahar, % 36.9'nun kış, % 16.5'nin ilkbahar ve % 6.6'sının yaz mevsiminde düşmesi nedeniyle Akdeniz iklimi yağış rejimi etkisinde bulunduğu kanısını kuvvetlendirmektedir. Ada'da turizm sezonunda yağışlı günler sayısı Temmuz ve Ağustosta 1 gün iken, Haziran ve Eylül aylarında 2-3 gün seviyesindedir.

Tablo 1: Bozcaada İstasyonu İklim Verileri(1975-2003)

BOZCAADA	O	Ş	M	N	M	H	T	A	E	Ek	K	A	Yıllık
Ortalama Sıcaklık(°C)	8.4	8.3	9.8	13.5	17.3	21.4	23.0	22.9	20.7	16.9	12.7	9.7	15.4
Ortalama Yüksek Sıcaklık(°C)	10.7	10.8	12.5	16.5	20.5	25.0	26.4	26.0	23.9	19.6	15.2	11.9	18.3
Ortalama Düşük Sıcaklık(°C)	6.1	5.9	7.2	10.7	14.2	18.0	19.9	20.0	17.8	14.4	10.4	7.5	12.7
Mutlak Maksimum Sıcaklıklar(°C)	19.6	20.9	25.9	26.3	31.4	35.3	35.4	36.3	32.4	31.2	26.0	20.4	36.3
Mutlak Minimum Sıcaklıklar(°C)	-4.9	-7.0	-4.7	2.0	6.2	9.2	14.3	15.0	12.0	4.6	-1.4	-4.0	-7.0
Yağışlı Gün Sayısı	9.1	8.1	7.4	7.6	4.7	2.7	1.2	1.0	2.6	4.6	8.2	10.3	67.5
Ortalama Bağıl Nem(%)	77	75	76	75	75	72	73	74	74	77	78	80	76
Açık Gün Sayısı	4.2	4.6	6.9	7.8	11.0	17.9	24.3	24.4	18.1	11.2	5.3	3.2	18.9
Saat 07'deki Ortalama Rüzgar Hızı(m/s)	7.1	7.2	6.2	4.9	4.2	4.0	4.9	5.5	4.8	5.7	6.1	7.1	5.6
Saat 14'deki Ortalama Rüzgar Hızı(m/s)	7.7	8.0	8.0	8.9	6.7	6.9	8.0	8.6	7.8	7.8	7.1	7.7	7.6
Saat 21'deki Ortalama Rüzgar Hızı(m/s)	8.9	6.8	6.0	4.6	4.0	3.7	4.5	4.7	4.2	5.4	5.9	7.1	5.3
Ortalama Rüzgar Hızı(m/sn)	7.2	7.3	6.8	5.5	5.0	4.8	5.8	6.3	5.6	6.3	6.4	7.3	8.2
En Hızlı Esen Rüzgar Yönü	NNE	N	NNW	SSW	N	WN	NNW	SSW	NNW	NW	SSE	NNE	NNE
En Hızlı Esen Rüzgarın Hızı(m/sn)	45.3	39.9	39.9	34.6	31.7	29.0	35.9	28.0	35.2	38.5	38.6	40.0	45.3

Kaynak: Devlet Meteoroloji İşleri Genel Müdürlüğü

⁶ Doğaner, a.g.e., s. 4

Bilindiği gibi iklimin turizmi etkileyen niteliklerinden biri de açık günler sayısıdır. Çünkü açık günler sayısı güneşlenme ve rekreasyonel faaliyetler açısından büyük önem taşımaktadır. Bozcaada'da açık günler sayısı yıllık 138.9 gündür. Turizmin canlandığı Haziran-Eylül dönemi boyunca 77.6 gündür. Bozcaada Meteoroloji İstasyonu'nun ortalama güneşlenme süresine ilişkin rasatı bulunmadığından, Gökçeada Meteoroloji İstasyonu'nun (28 yıllık verilerine göre) söz konusu rasatlarından hareketle bir fikir sahibi olmaya çalışıldı. Gökçeada'da ortalama güneşlenme süresi 7 saat 21 dakika/gün seviyesindedir. Buna karşılık turizm aktivitesinin önem kazandığı Haziran-Eylül devresinde 12 saat 19 dakika/gün'e kadar ulaşmakta ve söz konusu dönemde ortalama 11 saat 21 dakika/gün'lük bir değer göstermektedir. Dolayısıyla Gökçeada'ya çok yakın bir konumda bulunan Bozcaada'nın da benzer ortalama güneşlenme süresine sahip olduğu düşünülebilir. Bozcaada'da deniz turizmi sezonunda güneşlenme süresinin (Eylül ayı hariç tutulursa) 11 saatin üzerinde bulunması, kıyı turizmi açısından son derece elverişlilik sağlamaktadır.

Deniz turizmi açısından deniz suyu sıcaklığının büyük önemi bulunmaktadır. Bozcaada'nın Çanakkale Boğazı'na yakınlığı nedeniyle söz konusu boğazdan gelen soğuksu akıntıları nedeniyle ada çevresinde turizm sezonunda deniz suyu ortalama sıcaklıkları 20-22 °C arasında değişmektedir. Ada çevresinde deniz suyu sıcaklıkları Haziran, Temmuz ve Ağustos aylarında sırasıyla 20.6, 22.3 ve 21.1 °C'dir⁷. Denize girmek için uygun sıcaklık 18 °C kabul edilirse, Gökçeada gibi Bozcaada'da 110-120 gün denize girmek mümkündür.

Bozcaada'da en fazla rüzgar kuzey sektörden esmektedir. Ayrıntılı olarak ifade edersek; NNE esme bakımından hakim yön olmaktadır. Daha genel bir deyimle Gökçeada gibi Bozcaada'da poyraz en çok esen rüzgar olup, bunu lodos izlemektedir. Rüzgarın bu şekilde esme nedeni, Gökçeada ve Bozcaada civarındaki atmosfer sirkülasyonu ile ilgilidir. Basınç alanlarının dağılımına bağlı olarak rüzgar, esas olarak Çanakkale Boğazı'ndan veya Vardar Vadisi'nden Ege Denizine iner. Adalar N ve NE'den gelen bu rüzgarların etkisi altındadır. Ancak bu dönemde bölgede siklonik faaliyetin fazla oluşu, güneybatıdan esen lodosun da oldukça fazla frekansta olmasına yol açmaktadır. Yaz döneminde ise hava oldukça kararlardır. Kuzey Ege'de kuzey sektörden esen rüzgarlar yine çoğunluktadır. Eteziyen adı verilen bu rüzgarlar, Mayıs-Eylül döneminde etkin olurlar. Ancak bu dönemde Eteziyenin adaya aynı yönden (N, NNE) kanalize olduğu, esme frekanslarından anlaşılmaktadır⁸.

⁷ Akkan, a.g.t., s. 30

⁸ Beyhan Öztürk, "Gökçeada'nın İklimi", Bülten, İ.Ü. Deniz Bilimleri ve Coğrafya Enst., Sayı: 6, No: 6, İstanbul, 1989, s. 191

Tablo 2: Bozcaada'da Haziran-Eylül Dönemi Aylık Ortalama Rüzgar Frekansı

(Esmeye Sayısı) Oranlarının Yıl İçindeki Dağılımı(1975-2003)

AYLAR	H		T		A		E		YILLIK ⁹	
	Frekans	%'si	Frekans	%'si	Frekans	%'si	Frekans	%'si	Frekans	%'si
N	187	13.8	311	18.9	286	16.2	188	12.2	1.972	9.9
NNE	527	38.9	804	48.9	907	51.6	644	41.8	6.897	34.9
NE	200	14.9	210	12.9	260	14.8	245	15.9	3.468	17.6
ENE	125	9.2	138	8.4	173	9.8	178	11.5	2.440	12.3
E	58	4.3	46	2.8	41	2.3	70	4.5	874	4.4
ESE	84	6.2	37	2.3	35	1.9	100	6.5	1.317	6.6
SE	56	4.1	46	2.8	21	1.2	49	3.2	783	3.9
SSE	116	8.6	50	3.0	39	2.2	69	4.4	2.081	10.4
Toplam	1.353	100	1.642	100	1.762	100	1.543	100	19.832	100

Kaynak: Devlet Meteoroloji İşleri Genel Müdürlüğü

Bilindiği gibi rüzgar hızlarının 7 m/sn'den fazla olması durumunda su sporları yapılamamaktadır. Ada'da rüzgar aktivitesinin arttığı Haziran-Eylül devresinde saat 07:00-12:00 arasındaki ortalama rüzgar hızları aylık ortalama rüzgar hızlarına çok yakındır (Tablo 1 ve 2). Dolayısıyla Bozcaada çevresi öğle saatlerine kadar su sporları için son derece elverişlidir. Buna ilaveten arazi çalışmaları sırasında adanın güney ve güneybatı kıyılarının su sporları için elverişli olduğunu gözlemledik. Çünkü kuzey yönlü rüzgarlar; Bozcaada güney kıyılarında fazla etkili olamayarak dalgalanmaya yol açmaz. Bu arada söz konusu rüzgarlar bağlı nemi de azaltarak kıyı turizmine elverişli bir ortam hazırlamaktadır.

Yelken ve sörf gibi sporlar için rüzgar hızı kadar, rüzgarın frekansı da büyük önem taşır. Çünkü, çok sık hızı ve yönü değişen rüzgarlar, sörf ve yelken gibi sporlar için hiç de uygun değildir¹⁰. Bozcaada'da turizmin yoğunluk kazandığı Haziran-Eylül döneminde hakim rüzgar yönünü NNE, N ve NE yönünden esen rüzgarlar oluşturmaktadır. Adı geçen ayların hepsinde NNE yönlü rüzgarlar % 38.9-51.6'lık frekansla hakim rüzgar yönünü teşkil etmektedir. NNE yönlü rüzgarları, % 13.8-18.9 arasında değişen frekanslarla N rüzgarı izlemektedir (Tablo 2). Yılın diğer aylarında da NNE rüzgarı en fazla frekansı göstermektedir. Dolayısıyla araştırma alanı güney kıyılarının su sporları için uygun rüzgar şartlarına sahip olduğu görülür. Her yıl Temmuz ayının son haftasında düzenlenen İstanbul-Gökçeada yelken yarışları Bozcaada üzerinden Gökçeada'da son bulmaktadır.

⁹ 12 ayın toplam esme sayısıdır.

¹⁰ İbrahim Güner ve Halil Koca, "Burnaz Kıyıları(Hatay) Turizm Potansiyeli", *Türk Coğrafya Kurumu Türk Coğrafya Derg.*, Sayı: 34, İstanbul, 1999, s. 341

Sonuç itibarıyla Bozcaada, subtropikal Akdeniz iklim kuşağı içinde bulunur. Bu sebeple yazlar sıcak ve bir hayli kurak geçer; kışlar ise oldukça ılık ve yağışlıdır. Kış aylarında don olayı görülebilir. Yağışlar ekseriya yağmur şeklinde olup, kar halinde yağış ve karla örtülü gün sayısı pek önemli değildir¹¹. Bozcaada'da yılın büyük bir bölümünde kuzey sektörlü rüzgarlar esmektedir. Bununla birlikte Çanakkale Boğazı'nın yönlendirici rolü nedeniyle hakim rüzgar istikameti NNE yönünde olmaktadır. Ancak iklimik veriler bakımından ada; kıyı turizmi açısından dört aylık bir dönem için elverişlidir.

1.1.1.b. Kıyı Jeomorfolojisi

Bozcaada iklim ve jeomorfolojik özellikleriyle deniz turizmine elverişlilik göstermektedir. Adanın doğu, güney ve güneydoğu kıyıları jeomorfolojik açıdan kıyı turizmine imkan tanımaktadır. Bu bağlamda ada kıyılarını jeomorfolojik özellikleri açısından yakından tanımaya çalışacağım.

Bugün Biga Yarımadası'nın batı kenarında yer alan Bozcaada, onunla birlikte Hersinyen ve Alp orojenezini geçirmiştir. Adada en eski tektonik ünite metamorfik seriye ait kayaların meydana getirdiği seridir. Bölge, Permiyen'de yeniden deniz istilasına uğramıştır. Ancak devrin sonlarına doğru yeniden su üstüne çıkmıştır. Mesozoik'in olmadığı bu bölgede, Permiyen'in üzerine denizsel Eosen gelir. Eosen'den sonra Alpin Hareketler sırasında deniz bölgeden tamamen çekilmiş, Oligosen'de Alpin hareketlerin son şiddetli safhası meydana gelmiştir. Oligosen sonunda, Bozcaada'dan İstanköy'e kadar Batı Anadolu karasının önünde bulunan bütün adalarda tatlı su seviyeri yer almıştır. Miyosen-Pliyosen esnasında bulunan bütün adalarda tatlı su seviyeri yer almıştır. Miyosen-Pliyosen esnasında bölgede alçalma ve yükselmelere yol açan hareketler meydana gelmiş, Pliyosen-Pleistosen esnasındaki hareketler sonucu bölge biraz daha yükselerek bugünkü seviyesine ulaşmıştır. Günümüzden 7000-6000 yıl önceki iklimik optimum devresinde deniz seviyesinin +2 metreye yükselmesiyle Biga Yarımadası'ndan ayrılarak ada halini alır. Bu tarihten sonra adanın kuzey ve doğusundaki sığ koy ve körfezler Kuaterner çökelleriyle dolmaya başlamıştır. Bu arada deniz seviyesi de alçalarak 3.250 yıl önce bugünkü seviyesine inmiş, kıyı çizgisi aşağı yukarı bugünkü görünümünü almıştır¹².

Bozcaada'nın yapısını stratigrafik ve litolojik bakımdan farklı özellikte kayaların meydana getirmesi, yer yer farklı morfolojik görünümlerin ortaya çıkmasına sebep olmuştur. Bozcaada'nın doğu tarafında relief arızalı ve tepelik bir görünümde iken, batı tarafı alçak bir platoluktur. Kabaca Fakı Tepe-Kaptan Tepe-Hacımahmut Dere arasında çizilecek bir hat (Şekil 1), doğudaki daha arızalı tepelik

¹¹ Şahabettin Hocaoğlu, "Bozcaada'nın Fiziki Coğrafyası", *Ege Coğrafya Dergisi*, Sayı: 3, İzmir, 1985, s. 181

¹² Hocaoğlu, a.g.m., s. 181

saha ile batıdaki daha alçak ve arızasız sahayı birbirinden ayırmaktadır. Sözü edilen sınırın batısında alçak bir platoluk olarak niteleyebileceğimiz bu saha; tamamen Sarmasyen depolarından oluşmuştur. Seramit sırtı üzerinde genellikle 50 m. civarında olan yükseklik, Seramit Tepe'de 71 m'ye ulaşır. Killik Burnu-Killik Tepe (52 m.) ve Horoztaşları arasında kalan sahada plato yüzeyi nispeten kuvvetli bir şekilde yarılmıştır. Plato bu kısımda yer yer 15-20 m. yükseklikteki dik yarlarla (Hacımusâ kıyıları) kıyıya ulaşır. Adanın batı tarafında da, Çamlık sırtında yükseklik hem kuzeye, hem de batıya doğru azalır. Sırt üzerinde Latif çamlığının batı tarafı geniş bir kumul örtüsü ile kaplıdır. Burada kumul topografyasına has şekiller görülür. Plato yüzeyi Hakbile Dere, Sulubahçe Dere, Somana Dere, Sarıklılık Dere gibi dereler tarafından oldukça derin bir şekilde yarılmıştır. Seramit sırtının doğusunda plato yüzeyi kuzeye doğru tatlı bir meyille alçalır. Burada, Seramit Tepe ile Fakı Tepe arasında, adanın en büyük tarım alanı olan alüvyal bir düzlük yer alır. Kabaca Fakı Tepe-Kaptan Tepe-Hacımahmut Dere hattının doğusu tepelik bir saha görünümündedir. Burada relief daha arızalı ve çeşitlidir; plato sahasındaki gibi devamlı düzlükler görülmez. Yüzeyde görülen aşınım sathı, plato bölgesinde görülen Postpleistosen aşınım sathının devamıdır. Adanın en önemli yüksekliklerine burada rastlanır. Andezitik kayaların oluşturduğu Göztepe (191 m.) ve Yenikale Tepe (115 m.) en yüksek noktaları meydana getirir (Foto 2). Bu sahanın güneyinde Palakar Tepe (45 m.) ile yeniden başlayan andezitik arazi Yerebatan sırtına kadar uzanır. Kütleli yapı arz eden bu bölgede de Hacımahmut Tepe (92 m.), Çardak Tepe ve Serenlik Tepe önemli kabartıları meydana getirir¹³. Bu sahada en önemli düzlük, Poyraz Limanı gerisinde dar ve uzunlamasına uzanım gösteren alüvyal düzlüktür. Etrafı kalker yapıli tepe ve sırtlarla çevrilidir.

Arazi çalışmalarım sırasında Bozcaada'yı çevreleyen kıyıların büyük ölçüde yüksek kıyı görünümünde olduğunu gördüm. Yüksek falezli kıyıların önleri kayalık ve falezler dik görünümündedir. Yükseltinin azaldığı alanlarda alçak kıyı ve mevsimlik akış özelliği gösteren dere ağızlarında ise uzunluk ve genişlikleri değişen plajlar görebilmek mümkündür. Şimdi ada kıyılarını kıyı jeomorfolojisi açısından ele alarak, kıyı turizmi açısından ne denli elverişlilik gösterdiğini yakından tanıyalım.

Bozcaada'da Erenler Burnu ile Tuzburnu arasında uzanan doğu kıyıları stratigrafik ve litolojik farklılıklara bağlı olarak son derece farklı kıyı şekilleri gösterir. Sert kayaların (andezit, serpantin ve kalker) bulunduğu kesimler burunları (Tabya Burnu, İğdelik Burnu, Katranlık Burnu, Nar Burnu), dirençsiz kayaların bulunduğu kesimler ise koy ve körfezleri (Değirmenler Koyu, Poyraz Limanı ve Çanak (Çapraz) Limanı) oluşturmaktadır (Şekil 1). Ancak koy ve

¹³ Hocaoglu, a.g.m., s. 181-182

körfezlerin gerisinde 50-500 m. arasında değişen, kumlu dar plajlar yer alır. Koy ve körfezleri çevreleyen burunlar ise yüksek falezli kıyıları görünümündedir. Bozcaada'nın Doğu kıyılarında 10-30 metre arasında değişen yüksekliğe sahip ve önü kayalık falezlere sıklıkla rastlamak mümkündür. Adanın doğu kıyılarında başlıca plajları ise Poyraz Limanı, Çanak (Çapraz) Limanı (Foto 3), Tuzburnu Plajı ve Kocatarla Limanı Plajı teşkil etmektedir. Bunlardan Poyraz Limanı Plajı ile Çanak (Çapraz) Limanı Plajı yaklaşık 500 m. boyunda ve azami 5 m. eni olan kumlu plajlardır. Tuzburnu Plajı ile Kocatarla Limanı plajı 25-75 m. arasında değişen plajlardır. Sonuç olarak Bozcaada'nın doğu kıyıları gerek kıyı turizmi ve gerekse yat turizmi açısından son derece elverişli kıyı jeomorfolojisine sahiptir.

Bozcaada'da Tuzburnu ile Batı Burnu arasındaki güney-güneybatı kıyıları güneydoğu-kuzeybatı istikametli bir uzanım göstermektedir. Çamlık Burnu ile Batı Burnu arasındaki kıyıları, falezli kıyıları özelliği göstermektedir. Çamlık Burnu'nda 30 m'yi bulan falezlerin yüksekliği Batı Burnu'na yaklaştığımızda 5 m'ye kadar alçalmaktadır. Bu kıyılarda falezlerin önleri kaya bloklarıyla çevrilidir. Ayrıca abrazyon platformunun da kayalık olduğu gözden kaçmaz. Hacıbayram Limanı'ndan Çamlık Burnu'na doğru uzanan araziler hafif dalgalı düzlükler halindedir. Ancak söz konusu araziler kıyıda falezlerle sonlanır. Seramit sırtı, Ayazma sırtı ve Somana Dere doğusunda görüldüğü gibi eski abrazyon platformunu hatırlatan ancak göçmelerin eseri olan düzlükler göze çarpmaktadır. Bu düzlükler, gerisindeki kalker dikliklerle sınırlanır. Bu kıyılarda Çamlık Burnu ile Sulubahçe Burnu arasında Habbele Plajı ve Sulubahçe Plajı ile Ayazma sırtları önünde uzanan Ayazma Plajı adanın en ünlü, uzun ve geniş plajlarıdır. Bu plajlar içinde Ayazma plajının ayrı bir yeri bulunmaktadır (Foto 4). Bozcaada ile özdeşleşmiş olan Ayazma plajı aynı zamanda adanın genişliği ve uzunluğu en fazla olan kumlu bir plajıdır.

Erenler Burnu ile Batı Burnu arasında uzanan kuzey kıyılarında litolojik ve stratigrafik farklılıklara bağlı olarak alçak ve yüksek kıyıları birbirini izlemektedir. Seramit Tepe ile Killik Tepe önlerinde kıyı darlaşır. Killik Burnu'na kadar kıyı kesimi yüksekliği yer yer 10 m'yi aşan falezler ve bunların gerisinde de yüksekliği 20 m'yi bulan ve Hacımusâ yarları olarak bilinen diklikler göze çarpmaktadır. Ancak Seramit sırtı önlerindeki falezler Neojen formasyonlarından meydana geldiği için, falezlerin gerileme süreci devam etmektedir. Killik Burnu'ndan itibaren Batı Burnu'na doğru falezler giderek yükselti kaybeder ve yerini plajlara bırakmaktadır. Ancak çok ince kumlu olan bu plajlar henüz kıyı turizmine açılmamıştır. Yenikale Tepe ile Göztepe önlerinde son derece yüksek falezler (10-20 m. arasında değişir) yer alırken, Fakı Tepe önlerinden Hacı Musa yarlarına kadar olan kıyı bölgesi oldukça genişler ve muntazam plajlar uzanır. Bu plajların gerisinde Fakı Dere ile Velidamları Dere'nin oluşturduğu alüvyal düzlükler uzanır ve bu düzlükler adanın en önemli bağ alanları arasındadır.

Turist, ilk ve her şeyden önce yüzmeye ve güneş banyosu yapmaya uygun ve temiz kumsalı olan bir plaj arar. Birdenbire derinleşen bir deniz de boğulma olaylarını arttırdığı için tehlikeli sayılır. Buna karşılık, düz (8°'den az bir eğim), en az 75 m. uzunluk ve 15 m. genişlikte bir plaj ideal sayılmakta ve çok sayıda tatilciyi birden konaklayabilmektedir¹⁴. Adanın güney kıyılarında deniz kuzeye göre sığdır. Bozcaada'nın güney kıyılarında Ayazma plajı (Foto 4) yaklaşık 0.8 km. ve Sulubahçe Burnu ile Ayazma plajından ayrılan Sulubahçe ve Habbele plajları ise toplam 1.2 km'lik uzanım göstermektedir. Bu kıyılarda, kıyı çizgisi gerisinde kumsalın genişliği 4-12 m. arasında değişmektedir. Kıyı çizgisinin önünde ise eğim değerleri ani olarak artmakta, 10 m. açıklarda bile derinlik 2 m'yi bulmaktadır. Böylece adı geçen plajların sahip olduğu değerler, yukarıdaki verilerle karşılaştırıldığında kıyı turizmi için çok elverişlidir denilemez ancak mevcut nitelikleriyle adanın en çok tercih edilen ve adayla özdeşleşmiş ünlü plajlardır. Bu arada yer yer kumlu ve taşlı plajlardan Poyraz Limanı, Çanak (Çapraz) Limanı ve Tuzburnu plajları adada ikinci derecede önem arz eden plajlardır.

Kıyı turizminde dinlenmek yanında, sağlıklı kalmak için yapılan kum kürü, güneşlenmekle birlikte en çok ilgiyi çeken faaliyettir. Özellikle çok ince kumlu (çapı 0.16-0.8 mm) ve ince kumlu (çapı 0.8-0.4 mm) kumsallar çok tercih edilir¹⁵. Mevsimlik akışlı bir akarsu olan Sulubahçe Dere ile Habbele Dere ağızlarında aynı adlarla anılan ve genişliği fazla olmayan ancak ince kumlu plajlar yer almaktadır. Adanın; ayazma sırtları önünde uzanan en ünlü plajı olan Ayazma plajı da benzer özellikler göstermektedir.

1.1.2. Nüfus, Yerleşme ve Ekonomik Faaliyetler

Bilindiği gibi Bozcaada ülkemizde köyü bulunmayan tek ilçedir. Ada ile aynı adı taşıyan Bozcaada şehri (idari kritere göre) dışında hiçbir mevki de bir yerleşme ya da nüfus yoğunluğu göze çarpmaz. Dolayısıyla kıyı turizmini tehdit edecek nüfus ve yerleşmelerden kıyı kesimleri yoksundur. Osmanlı Devleti döneminde 1831 yılında nüfusu 1.232¹⁶ olan Bozcaada¹⁷, Cumhuriyet döneminde yapılan ilk nüfus sayımında (1927) 1.631 kişidir. Ada nüfusu 1935 sayımında 1.691 kişi, 1940 sayımında 1.892 kişi, 1945 sayımında 1.765 kişi, 1950 sayımında 1.781 kişi, 1955 sayımında 1.686 kişi, 1960 sayımında 1.685 kişi, 1965 sayımında 2.141, 1970 sayımında 2.031 kişi, 1975 sayımında 1.861 kişi, 1980 sayımında

¹⁴ Nazmiye Özgüç, "Turizm Coğrafyası, Özellikler ve Bölgeler", Çantay Kitapevi, İstanbul, 2003, s. 61

¹⁵ Doğaner, a.g.e., s. 6

¹⁶ Söz konusu nüfusun 439'u Türk ve geri kalan 793 kişisi de gayri müslim nüfustu.

¹⁷ E. Ziya Karal, *Osmanlı İmparatorluğu'nda İlk Nüfus Sayımı*, İstatistik Umum Müdürlüğü Yay., Ankara, 1943.

1.722 kişi, 1985 sayımında 2.030 kişi, 1990 sayımında 2.003 kişi, 1997 sayımında 2.543 kişi ve 2000 sayımında ise 2.427 kişidir. Ada nüfusu 1927 yılından 2000 yılına kadar 796 kişi kadar artmıştır. Ancak ada nüfusunda zaman zaman dalgalanmalar görülmektedir. 1945 sayımında ada nüfusunda görülen azalmanın nedeni II. Dünya Savaşı iken, 1955 sayımında görülen gerilemenin nedeni ise Rum kökenli vatandaşların adadan ayrılmasıdır. Bununla birlikte 1965 yılında Rum azınlığın okulunun kapatılması, Rum kökenli vatandaşların adadan ayrılmasını hızlandırmıştır. 1965 yılında adada yaşayan Rum kökenli vatandaş sayısı 600 iken, bugün bu sayı 20-25'e kadar gerilemiştir. 1990 sayımından itibaren ada nüfusunun tekrardan bir artış trendine girdiğini görmekteyiz. Bunu sağlayan temel faktör turizmdir. Çünkü turizm, ada ekonomisine ve sektörel çeşitlenmeye katkı sağlamaktadır. Ancak turizme bağlı nüfus artışı her hangi bir kıyı kesiminde yoğunluğa sebebiyet vermemiştir.

Bozcaada'da 1991 yılında Bursa Kültür ve Tabiat Varlıklarını Koruma Kurulu'nca doğal sit, kentsel sit ve arkeolojik sit alanları belirlenmiş ve bu alanlar 1993 yılında revize edilmiştir (Şekil 2). Yine Edirne Kültür ve Tabiat Varlıklarını Koruma Kurulu'nca 1993, 1996 ve 1997 yılında ve Çanakkale Kültür ve Tabiat Varlıklarını Koruma Kurulu'nca da 2003 yılında yeni belirlemelere ve revizyona gidilmiştir. Ada bütününde Koruma Yüksek Kurulu ve Koruma kurullarınca alınan kararlarla belirlenen I., II. ve III. derece arkeolojik sit, kentsel sit ve I. derece doğal sit alanları dışında kalan alanlar 3. derece doğa sit alanıdır. Şekil 2'de görüldüğü üzere adada turizm gelişim alanı ve ikincil konut alanı olarak belirlenen kıyılar (Ayanam Limanı çevresi, Tuzburnu mevki kıyıları, Poyraz, Çanak Limanı ve Değirmenler koyu) yoğun bir nüfus ve yerleşmeden yoksun olduğu gibi, söz konusu kıyılarda ikincil konut baskısı ve turistik tesisleşme dikkat çekici yoğunlukta değildir. Bununla birlikte, arazi çalışmaları sırasında turizm gelişim bölgelerinin çok isabetli seçildiğini fark ettim. Çok doğru bir kararla; adanın kuzey kıyılarının turizm ve ikincil konut gelişim bölgesi olarak belirlenmemesi, söz konusu kıyılar ve gerisinin tarım alanları olarak korunabilmesine imkan tanımıştır. Ayrıca adanın kuzey kıyıları I. derece doğal sit alanı olarak ilan edilerek koruma altına alınmıştır.

Bozcaada'da kıyı turizmi kapsamında tatil konutları-coğrafi çevre ilişkisini en iyi şekilde değerlendirebilmek için ilçenin konaklama tesisleri altyapısı ve dağılımı hakkında fikir sahibi olmak gerektiği kanısındayım. Bozcaada ilçesinde gerek Bozcaada Belediyesi'nin yatırımları ve teşvikleriyle ve gerekse ada sakinlerinin yatırımlarıyla turizmde konaklama alanında önemli adımlar atılmıştır. İlçede ikisi Eskikule mevki ve biri de Bekçi Bayırı mevki (Şekil 1) olmak üzere üç turizm işletme belgeli konaklama tesisinin inşası devam etmektedir. Ancak adada faal durumda bulunan turizm işletme belgeli konaklama tesisleri bulunmamaktadır. İlçede turizme hizmet eden başlıca konaklama tesislerini (Bozcaada Belediyesi

işletme belgeli) otel, pansiyon, tatil köyü ve tatil çiftlikleri oluşturmaktadır (Tablo 3). İlçe turizmi giderek gelişmesine rağmen, turizm işletme belgeli konaklama tesislerinin bulunmaması, kaliteli hizmet bekleyen turistler ve ada turizminin geleceği açısından önemli bir sorun teşkil edecektir. Bozcaada ilçesinde konaklama tesislerinden en fazla yatak kapasitesi yaratan konaklama birimi otellerdir.

Otellerin hemen hemen tamamı Bozcaada şehrinde (idari kritere göre) yer almaktadır. Bunun yanında bir otel de İğdelik mevkiinde faaliyet göstermektedir. İlçede otellerin toplam yatak kapasitesi 613'dür (Tablo 3). İlçede Bozcaada, Tekirbahçe mevki, Papazbahçe mevki ve Tuzburnu mevkiinde toplam 38 adet pansiyon faaliyet göstermektedir. Söz konusu pansiyonların 34'ü ilçe merkezinde faaliyet göstermektedir. İlçede pansiyonların yarattığı toplam yatak kapasitesi ise 573'dür. Bozcaada'da ev pansiyonculuğu yaygın olarak sürdürülmektedir. Halk Bankası ev pansiyonculuğunu kredilerle desteklemektedir. İlçede üçüncü sırada en fazla konaklama kapasitesi yaratan işletmeler ise tatil çiftlikleridir. Tatil çiftlikleri 20-30 dekar bağ, zeytinliği ve diğer meyve ve sebze bahçeleri bulunan konaklama birimleridir. Konaklama birimleri tamamen yığma taş meskenlerdir. Tatil çiftliklerinde konaklayanlar bir nevi kır turizminde olduğu gibi her türlü meyve sebze çiftlikten temin edebilir, tamamen doğayla baş başa kır hayatı yaşayabilirler. Bozcaada'da tatil çiftlikleri yakın bir gelecekte oldukça yaygınlaşacaktır. Ayrıca Bozcaada Çapraz mevkiinde bir tatil köyü faaliyet göstermekte olup, 100 yatak kapasitesine sahiptir.

Tablo 3: Bozcaada İlçesinde Turistik Amaçlı Konaklama Tesisleri (2004)

Yerleşme Birimi/Mevki	Otel	Pansiyon	Tatil Köyü	Tatil Çiftliği	Toplam
Bozcaada	TS	17	34		51
	YS	503	505		1.008
Çapraz Mevki	TS		1		1
	YS		100		100
Çayır Mevki	TS			1	1
	YS			60	60
İğdelik Mevki	TS	1			1
	YS	110			110
Tekirbahçe Mevki	TS		2	1	3
	YS		36	60	96
Papazbahçe Mevkii	TS		1		1
	YS		20		20
Tuzburnu Mevki	TS		1	1	2
	YS		12	30	42
TOPLAM	TS	18	38	1	3
	YS	613	573	100	150

Kaynak: Bozcaada Belediyesi, TS: Tesis Sayısı, YS: Yatak Sayısı

Tablo 4: Bozcaada İlçesinde Turistik Amaçlı Yeme-İçme ve Eğlence Tesisleri (2004)

Yerleşme Birimi/Mevki	Restourant	Kahvaltı Salonu	Büfe	Cafe-Çay Bahçesi	Bar	Gazino	Lokanta-Pide Salonu	Toplam
Bozcaada	TS	14	1	3	11	3	2	34
	K	675	15	80	735	120	50	1.675
Ayazma Mevki	TS						6	6
	K						460	460
Habbele Mevki	TS			1				1
	K			35				35
Canoğlu Mevki	TS			1				1
	K			20				20
Papazbahçe Mevkii	TS					1		1
	K					100		100
TOPLAM	TS	14	1	3	13	3	8	43
	K	675	15	80	790	120	100	2.290

Kaynak: Bozcaada Belediyesi, TS: Tesis Sayısı, K: Kapasite(Kişi)

Ada'da bugün turistik tesisleşmenin merkezi Bozcaada şehridir ve bundan sonra da aynı kalmalıdır. Çünkü adanın doğal çevresi ile kıyılarının korunabilmesi buna bağlıdır. Ada kıyılarındaki turistik tesisleşmeye göz attığımızda herhangi bir mevkiye ait yoğunluktan söz etmek mümkün değildir (Şekil 2). Tablo 3'de görüldüğü üzere Çapraz, Çayır, İğdelik ve Tuzburnu mevkiinde bir ve Tekirbahçe mevkiinde üç işletme faaliyet göstermektedir. Kıyı turizmine açılmış olan Degirmenler Koyu, Çanak (Çapraz)Limanı, Çayır mevki, Ayazma Plajı, Habbele Plajı, Sulubahçe Plajı ve Tuzburnu Plajı çevresinde kıyı tahribatı sağlayan bir tesisleşme göze çarpmamaktadır. Dolayısıyla ada kıyıları çok iyi korunmuş durumdadır. Bununla birlikte adada, turistik yeme-içme ve eğlence hizmetleri veren tesislerin de büyük ölçüde Bozcaada'da yer aldığını (Tablo 4) görmekteyiz. Ayazma Plajı ve Habbele Plajı kıyılarında yer alan yeme-içme tesisleri ise mevsimlik olarak faaliyet göstermektedir.

Bozcaada ilçesinde turizme hizmet veren konaklama tesisleri farklı yapı malzemeleriyle inşa edilmekle birlikte genellikle yığma taş ve betonarme tarzda inşa edilmiş iki ya da üç katlı binalardan ibarettir. İlçede ahşap konaklama tesisleri sınırlı sayıdadır. Tuzburnu Koyu'nda yer alan konaklama tesisleri bungalow tarzda inşa edilmiş bir tatil çiftliğidir. Söz konusu bungalowların 10 odasında 30 yatak kapasitesi bulunmaktadır.

Böylece Bozcaada ilçesinde yer alan toplam 60 konaklama biriminin sadece % 13.3'ne denk gelen sekiz adedi kıyı bölgelerinde yer almaktadır. Bunların da dağınık bir şekilde çeşitli koylarda faaliyet göstermeleri ada kıyılarında çevresel etkiye yol açmamaktadır. Yine adayla ilgili sit kararları ve Kıyı Yasası bu gelişimi sınırlayan temel faktördür. Arazi gözlemlerimiz sırasında ada kıyılarının önemli bir betonlaşma ile karşı karşıya bulunmadığını gördük.

Bozcaada turizminde önemli bir yeri olan konaklama tesislerinden biri de ikincil konutlar, başka bir ifadeyle tatil evleridir. Bozcaada Belediyesi'nden elde ettiğimiz verilere(2004) göre, toplam 220'yi bulan yazlık konutların büyük ölçüde iki katlı villa tipinde inşa edilmiş dubleks daireler olduğu görülür. Bunlar büyük ölçüde yığma taş ve betonarme konutlardır. Adada yazlık konutlar Bozcaada şehri (50 adet), Çayır mevki (28 adet), Amerikan Çeşme mevki (49 adet), Eski Kule mevki (19 adet), Sulubahçe mevki (26 adet), Ayazma mevki (12 adet), Papazbahçe mevki (15 adet), Habbele mevki (10 adet) ve Saraya mevkiinde (10 adet) yer almaktadır. Ancak ikincil konutların altyapısı bulunmamaktadır. Her konutun kendi fosseptiği bulunmaktadır. Sözü edilen yazlık konutların sahipleri genelde İstanbul, Bursa ve Ankara'da oturan vatandaşlardır.

Bozcaada'da yazlık konutların dağılımına göz attığımızda bağ alanlarının dolayısıyla tarım alanlarının en yoğun olduğu alanlara tekabül ettiğini görmekteyiz. Özellikle İstanbul'dan yüksek gelir grubu vatandaşlardan gelen ikincil konut

baskısı bağ alanlarının elden çıkmasına ve bağ evlerinin yerini ikincil konutların almasını sağlamaktadır. Dolayısıyla sektörlerarası rekabetin bir sonucu olarak bağ alanları yerini turizme bırakmaktadır. Böylece Bozcaada'nın bağlarına ve şaraplarına dayalı cazibesi, başka bir ifadeyle imajı ve çekim gücü erimektedir. Ayrıca yeterli önlem alınmadığı takdirde Çayır mevki, Sulubahçe mevki, Ayazma mevki, Habbele mevki ve Eski Kule mevkiinde yer alan yazlık konutların zamanla çevreye doğru yayılarak, bir yazlık konut bölgesi haline gelme riski bulunmaktadır(Foto 5). Bu da bağ alanları ve kıyı turizmi açısından büyük bir risk teşkil etmektedir.

Denizin rekreasyonel faaliyetlerinden faydalanmak için, kıyıyı seçen tatil konutlarının, kendilerine güneşlenme olanağı sağlayacak plaj tesisleri, rekreasyonel olanağı sağlayacak yeşil alanları yoktur. Gençlerin ilgisini çekecek eğlence ve spor tesislerinin olmayışı, bu konutların daha çok üçüncü yaş grubu tarafından kullanılmasına yol açmaktadır¹⁸. Adada ikincil konut baskısının artmasının temel sebebi: İstanbul ve diğer metropoliten merkezlerde oluşan taşınmaz talebi her iki kıtada Marmara Denizi kıyılarını tükettikten sonra, Gelibolu Yarımadası'na ve son on yıldır da Gökçeada ve Bozcaada'ya kaymıştır. Adada altyapının her geçen gün daha iyiye gitmesi, taşınmazlara olan talebi arttırmaktadır. Özellikle İstanbullu yüksek gelir gruplarından gelen taşınmaz talebi, adanın doğal çevresine ters biçimde arazi spekülasyonunu körüklemekte ve hatta kaçak konut baskısını arttırmaktadır¹⁹. Habbele Plajı ve Sulubahçe Plajı gerisindeki sırtlarda yer alan ikincil konutlar, gelecekte kentsel yerleşime giden oluşumlar yaratabilir, çevredeki bağ alanlarını yutabilir ve deniz kirliliğine sebebiyet verebilir. Bozcaada'nın artan turizm popülaritesine bağlı olarak sınırlı tarım arazilerinin gelecekte elden çıkması büyük bir olasılıktır.

¹⁸ Suna Doğaner, "Gemlik Körfezi Kuzey Kıyılarının Turizm Coğrafyası", *Türk Coğrafya Kurumu Türk Coğrafya Dergisi*, Sayı: 27, İstanbul, 1992, s. 79-80

¹⁹ Okan Yaşar, "Gelibolu Yarımadası Tarihi Milli Parkı(Barış Parkı), Yaşanan Sorunlar ve Çözüm Önerileri", *Türk Coğrafya Kurumu Türk Coğrafya Dergisi*, Sayı: 36, İstanbul, 2001, s. 188



Sekil 2: Bozcaada'nın Turizm Haritası

Bozcaada'da yazlık konutların sahipleri İstanbul, Bursa ve Ankara illerinden vatandaşlardır. Birkaç ay ikincil konutlarında oturan vatandaşlar, ada tarım ürünlerine önemli bir talep oluşturmakla birlikte, turizm gelişim bölgelerindeki tarım alanları sektörlerarası rekabetin bir sonucu olarak yakın bir gelecekte ikincil konut inşası için arsaya dönüşecektir kaygısını taşımaktayız. Ada'da çiftçilikle uğraşan çiftçilerin ev pansiyonculuğu yapmak üzere Bozcaada'ya taşınması, adanın ihtiyacı olan bitkisel ve hayvansal ürünlerin önemli bir bölümünün Çanakkale'den teminini zorunlu kılmıştır. Dolayısıyla adanın tarım ekonomisi giderek daha az katma değer yaratan bir sektör haline gelmektedir.

Turizm dışında Bozcaada ekonomisi tarım, hayvancılık (küçükbaş) ve balıkçılığa dayanmaktadır. Ada'da kıyı turizminin yoğun olduğu kesimlerde göze çarpan ekonomik faaliyetler üzerinde kısaca duracak olursak: Bozcaada'da 1.080 ha'lık alanda üzüm yetiştiriciliği yapılmaktadır. Yıllık üretimin 5-6 bin ton arasında değişmektedir. 1998 yılında Milli Güvenlik Kurulu'nda Gökçeada ve Bozcaada'da yaşayan halkın bağcılık, şarapçılık ve balıkçılığa özendirilmesi için tavsiye kararları almıştır. Bu çerçevede şarap işletmelerine üretim teknolojilerini yenileyebilmeleri amacıyla yüz milyar TL. tutarında hibe yardım yapılmış²¹ ve makinelerin bir kısmı devlet tarafından hibe edilmiştir. Bugün Bozcaada bağlarının % 55'i Bozcaada Çavuşu olarak bilinen üzümün yetiştiriciliğine ayrılmıştır²². Ada Çavuş üzümü ile ünlenmiştir. Ada'da faaliyet gösteren üç şarap sanayi işletmesi²³ ürettiği şaraplarla ülkemiz genelinde adanın tanıtımını yapmaktadır. Ayrıca Bozcaada'da devletçe yürütülen bağcılığı geliştirme projesi devam etmektedir. Gökçeada-Bozcaada Kırsal Kalkınma ve İskan Projesi adıyla bilinen proje kapsamında yeni bağ alanı tesis edecek çiftçilere hibe olarak asma fidanı, demir direk ve galvanizli tel verilmektedir. Ayrıca bugün adada 44.6 hektarlık alanda meyve veren yaşta 2.305 zeytin ağacı bulunmaktadır. Yıllık zeytin üretimi 50-65 ton arasında değişmektedir. Bozcaada'da yağlık zeytin olarak Ayvalık, sofralık olarak da Gemlik çeşitleri yetiştirilmektedir.

Bozcaada'nın gerek Çanakkale Boğazı'na ve gerekse sığ Saroz Körfezine yakınlığı balıkçılık potansiyelini arttırmıştır. Bununla birlikte göçmen balıkların göç yolları üzerinde bulunması nedeniyle zengin deniz balıkları kaynaklarına

²¹ Yaşar, a.g.t., s. 369

²² Bozcaada'da yetiştiriciliği yapılan en önemli sofralık üzüm çeşitleri: Bozcaada Çavuşu, Cardinal, Atasarı Uslu, Yalova İncisi ve Amasya'dır. Şaraplık üzüm çeşitleri ise Karasakız (Kuntra), Vasilaki, Kara Lahana, Cabernet Sauvignon ve Shardone'dir.

²³ 1-Talay Şarapçılık Anonim Şirketi, 2- Ataol Bağcılık ve Şarapçılık Kolektif Şirketi ve 3-Yunatçılar Şarapçılık Sanayi ve Ticaret Limited Şirketi

sahiptir. Adada Bozcaada balıkçı barınağı adıyla bir adet balıkçı barınağı bulunmaktadır (Foto 6). Bozcaada çevresinde göç eden pelajik balıklar, demersal balıklar, semi-pelajik balıklar ve diğer türlerin avcılığı yapılmaktadır. Adaya gelen her turist balık yemeden ayrılması söz konusu değildir. Özellikle kalamar ve ahtapot salatası deniz ürünlerinin en önemli menüsüdür. Ada balık üretiminin fazlası Çanakkale ve İstanbul'a gönderilmektedir.

1.1.3. Ada'da Kıyı Turizminin Gelişimi

Bozcaada'da kıyı turizminin gelişimi 1990 sonrasına rastlamaktadır. Çünkü 1990 öncesinde ilçe; çevre illerden gelen az sayıda vatandaşın rekreasyonel ihtiyaçlarını karşılıyordu. Adanın 1990 sonrasında askeri yasak bölge kapsamından çıkarılması kıyı turizminin canlanma sürecine girmesine neden oldu. Bugün ada turizmini % 95 oranında kıyı turizmi teşkil etmektedir. Bozcaada'da kıyı turizm sezonu Haziran-Eylül dönemini kapsamına rağmen, turizmin aktivitesinin yoğunluk kazandığı ve gerçek bir turizm sezonundan bahsedebileceğimiz dönem ise Temmuz-Ağustos aylarıdır.

Bozcaada'nın aldığı turist sayısı hakkında gerek Çanakkale Turizm ve Kültür Müdürlüğü ve gerekse Gökçeada Belediyesi'nde her hangi bir kayıt bulunmamaktadır. Bu nedenle adayı ziyaret eden turist sayısı hakkında kesin veriler sunamayacağız. Ancak arabalı vapurla adaya gelen araç ve yolcu sayısından hareketle bir değerlendirme yapabilmek mümkün olacaktır. Türkiye Denizcilik İşletmeleri Çanakkale Şubesi Müdürlüğü'nden temin edilen istatistiklere göre (Yükyeri-Bozcaada arası), adaya arabalı vapurla gelen otomobil ve yolcu sayısı 2001 yılında sırasıyla 35.926 ve 110.564 kişi iken, 2002 yılında 32.981 ve 91.458 kişi ve 2003 yılında 37.235 ve 106.784 kişidir. Gerek Bozcaada Belediyesi ve gerekse gözlemlerimiz adayı ziyaret edenlerin sadece % 5-7'si yabancı turistlerdir. Bozcaada'yı ziyaret eden yerli turistleri büyük çoğunlukla Marmara Bölgesi, Kuzey Ege ve İç Anadolu Bölgesi illerinden gelenler oluşturmaktadır. Ada'da yer alan yaklaşık 220 yazlık konutun sahipleri % 70 oranda İstanbul'da oturan vatandaşlardır. Geri kalan oranı ise Ankara, Bursa, Edirne ve Eskişehir'de oturan vatandaşlara aittir.

Bozcaada'nın turizm potansiyeli dikkate alındığında adayı ziyaret eden turistlerin son derece az olduğu anlaşılmaktadır. Ada turizm potansiyelinin tam manasıyla turizme açılmamış olmasının bir çok nedeni bulunmaktadır. Bunlar arasında; adaya ulaşımın kısıtlı olması, iklimin uzun bir turizm sezonuna imkan tanımaması, turizmde altyapının yeni yeni gelişiyor olması, yat turizmi güzergahlarının çok kuzeyinde kalması, adada turizme yönelik mal ve hizmet üreten birimlerin fiyatlarının çok yüksek olması ve adada bir süre konaklama yerine günübirlik ziyaretlerin ağırlık kazanmaya başlaması sayılabilir.

1.2. Yat Turizmi

1.2.1. Bozcaada Kıyılarının Yat Turizmi Olanakları

1.2.1.a. Coğrafi Konum

Türkiye'nin Akdeniz kıyıları, Batı Akdeniz'den İspanya, Fransa, İtalya, Hırvatistan üzerinden Yunanistan'a gelen yat güzergahının devamı üzerindedir. Yunanistan'dan devam eden hat Bodrum veya Marmaris üzerinden Fethiye'ye doğru inmektedir. Türkiye kıyıları, Doğu Akdeniz'den Batı Akdeniz'e doğru daha az yoğun olan ikinci bir hattın üzerindedir. Bu hat İsrail'den başlayıp, Kıbrıs üzerinden gelip Türkiye kıyılarına uğramaktadır²⁴. Dolayısıyla Kuzey Ege'de yer alan Bozcaada, Akdeniz yat güzergahlarının kuzeyinde kalmasından kaynaklanan yat çekememe sorunu yaşamaktadır. Adaya çok az sayıda yerli yat uğrayarak yat limanına demirlemektedir.

1.2.1.b. Kıyı Jeomorfolojisi

Yat turizminde yatların demirlemesi ve yatların denizin rekreasyonel olanaklarından faydalanması için, bir burun, yarımada veya adaya hakim rüzgar yönlerine karşı doğal korunmalı koyların varlığını araştırır²⁵. Bozcaada'da yatların seyrine en uygun kıyılar yüksek falezli kıyılar olarak kuzey-kuzeybatı ve kuzeydoğu kıyılarıdır. Söz konusu kıyılar büyük ölçüde nüfus ve yerleşmeden yoksun kıyılardır. Yatların demirlemesine en uygun kıyılar ise adanın doğu ve güneydoğu kıyılarıdır. Ancak adaya çok sayıda yat gelmediğinden yat turizmi potansiyeli harekete geçirilememiştir.

1.2.1.c. İklim

Dünyada yat turizminin en fazla gelişmiş olduğu yöreler, iklimin yılın bütün aylarında yatçılığa uygun olduğu yerlerdir. Günlük sıcaklık değerleri 20-34 °C olan, günlük güneşlenme süresi uzun (11-12 saat/gün), rüzgar hızının yelkenle seyre uygun (7 m/sn altında) olduğu ve bağıl nem oranı düşük (% 70'in altında) olan kurak iklimler yat turizmi için uygundur²⁶. Yat turizmi için uygun iklimik verilerin önemli ölçüde Bozcaada ve çevresinde bulunduğu anlaşılmaktadır. Ancak adanın Akdeniz ve Ege Denizi yat güzergahlarının çok kuzeyinde yer alması ve kuzey yönlü sert rüzgarlara maruz kalması nedeniyle yat turizmi gelişmemiştir.

²⁴ Doğaner, a.g.e., s. 39

²⁵ Doğaner, a.g.e., s. 40-41

²⁶ Doğaner, a.g.e., s. 57

1.2.2. Bozcaada'da Yat Turizminin Gelişimi ve Yat Limanları

Yukarıda da ifade edildiği üzere, Bozcaada'da yat turizminden ziyade yat turizmi potansiyelinden söz etmek gerekmektedir. Bozcaada'da 50 tekne kapasiteli yat limanı yat turizminin gelişimi açısından gerekli altyapıyı teşkil etmektedir. Ancak ada da yat turizmine ilişkin bir gelişimden bahsetmek mümkün değildir. Bozcaada çevresinde yatla seyir halinde sualtı florası ve faunası bakımından zengin dalış sahaları oldukça ilgi görmektedir. Bozcaada ve çevresinde başlıca dalış bölgeleri ise Tavşan Adaları, Mermer Burnu, Sulubahçe Plajı önleri, Baklataşlar, Ayazma Plajı açıkları, Kalın Burun, Mauna Adası'dır. Batıkların bulunduğu başlıca dalış bölgeleri ise Tavşan Adalarıdır. Ayrıca her yıl düzenlenen İstanbul-Gökçeada yelken yarışları kapsamında yatlar Bozcaada üzerinden Gökçeada'ya ulaşmaktadırlar.

2. Kültür Turizmi

2.1. Bozcaada'nın Yerleşme Tarihi

Bozcaada'da kültür turizmi kapsamında adanın yerleşme tarihini ele alındıktan sonra, yerleşmelerin ve sivil mimari örneklerinin turizmle ilişkileri üzerinde durulacaktır.

Heredot'a göre Bozcaada'nın ilk sakinleri Pelesgler idi. Pelesgler M.Ö. 2000 yıllarında adaya yerleşmişlerdir. Daha sonra adayı Yunanlılar ele geçirdi. M.Ö. 1250 yıllarında ada Truva savaşlarından çok zarar gördü. M.Ö. 500 yıllarında ada Perslerin egemenliğine girmiştir. M.Ö. 334 yılında Makedonya kralı Büyük İskender adayı topraklarına katmıştır. M.Ö. I. yüzyılda Roma hakimiyetine giren ada, M.S. 395 yılında Roma İmparatorluğu'nun ikiye bölünmesiyle Bizans İmparatorluğunun sınırları içinde kaldı. Bizans İmparatorlarından Justiniaus, VI. yüzyılda adaya İstanbul'un buğday ihtiyacını karşılamak üzere buğday ambarları inşa ettirmiştir. Kuzey rüzgarları Mısır'dan gelen gemilerin Çanakkale Boğazı'ndan içeriye girmesini engellediğinden taşıdıkları buğdayı Bozcaada'ya boşaltarak Mısır'a dönerlerdi²⁷. Bu dönemde bölge "Bizans'ın Kapısı" olarak görülmüş ve ada askeri bir deniz üssü haline getirilmiştir. 1203 yılında İstanbul'a yerleşen Haçlılar'ın tahribatından Bozcaada'da nasibini almıştır. Ada, daha sonraki yüzyıllarda XV. yüzyıl ortalarına kadar geçen dönemde zaman zaman Bizans İmparatorluğu, zaman zaman da Venedikliler ve Cenevizlilerin eline geçmiştir. Çünkü jeopolitik konumu nedeniyle çeşitli anlaşmalarda pazarlık konusu edilmiştir.

²⁷ Tuncay Ercan, Biga ve Gelibolu Yarımadaları İle Gökçeada, Bozcaada ve Tavşan Adalarının Jeolojik Arkeolojik ve Tarihi Özellikleri, MTA Yerbilimleri ve Kültür Serisi No: 1, Ankara., 1996, s. 47-48

Türklerin adayla ilk temasları XIV. yüzyıl başlarında olmuştur. Türk denizcisi Aydınoğlu Umur Bey, İzmir'i fethettikten sonra 1328 veya 1329 yılında sekiz gemiyle Bizans'a tabi olan Bozcaada'ya gelip karaya çıktı. Bu olaydan sonra Türklerin XV. yüzyıla kadar adayla bir ilişkisi olmamıştır. Bozcaada ile Türklerin ilgilenmeleri Fatih Sultan Mehmet devrinde olmuştur. Fatih döneminde ada Osmanlı İmparatorluğu topraklarına katılmıştır. Osmanlı donanması Akdeniz'e sefere çıkarken Bozcaada'dan ikmal yapmakta idi. 1463-1479 yılları arasında Venediklerle Osmanlı Devleti donanmaları arasında süren deniz savaşları sırasında ada bir yıl kadar Venediklilerin eline geçti ise de, 1464 yılında tekrardan Türkler'in yönetimine geçmiştir. Osmanlı Devleti, Bozcaada'nın Çanakkale Boğazı'nın emniyeti açısından taşıdığı önem nedeniyle 1479 yılında adada bir kale inşa etmeye karar verdiği gibi burada oturmak isteyenleri vergiden muaf tutmuştur. Bozcaada, Sultan II. Mahmut devrinde tahkim edilmiştir. Hatta Bozcaada Muhafızlığı adıyla bir askeri garnizon kurulmuştur²⁸. Bozcaada 1912'de Rumların eline geçmiş, Sevr Antlaşmasına göre de Yunanistan'a bırakılmıştır. Ancak Lozan Antlaşması gereğince de 20 Eylül 1923'de tekrardan Türkiye Cumhuriyeti topraklarına katıldı.

Bozcaada Osmanlı Devleti idare sisteminde Kaptan-ı deryaya ait olan Kaptanpaşa eyaletine bağlı idi. XIX. yüzyıl sonlarında ise Cezayir-i Bahr-Sefid (Akdeniz adaları) eyaletinde Midilli sancağına bağlı bir kaymakamlık olarak teşkilatlandırılmıştır. Bu arada Kanuni Sultan Süleyman devrine ait bir tahrir defterinde adada altmış üç hıristiyan, on sekiz müsluman hanesi olduğu anlaşılmaktadır²⁹. 1831 yılında nüfusu 1.232 olan Bozcaada, Cumhuriyet döneminde yapılan ilk nüfus sayımında (1927) nüfusu 1.631 kişidir. Yukarıda ifade ettiğimiz gibi ada nüfusu, 1950 sonrasında dalgalı bir seyir göstererek 1990 sayımında 2.003 kişiye ve 2000 sayımında ise 2.427 kişiye ulaşmıştır. Bozcaada'da nüfusun fazla olmaması ya da hızlı artmaması adanın doğal ve beşeri çevresinin korunmasını sağlayarak potansiyel bir cazibe merkezi haline gelmesine neden olmuştur. Adanın doğal ve beşeri çevresinin korunması Çanakkale İli ve çevre illerden vatandaşların adada ikincil konut sahibi olma arzularını arttırmıştır. Ancak adada turizmin gelişimi nüfusun artışında bir kıpırdanmaya yol açtığı gibi, doğal ve beşeri çevresinin turizmin çevresel etkisinden olumsuz yönde etkilenme riski taşımaya yol açmıştır.

2.2. Tarihi Mekanlar

2.2.a. Tarihi Yapılar

Bilindiği gibi tarihsel kaynaklar önemli bir turizm çekiciliği yaratmaktadır. Yerleşme tarihi M.Ö. 2000 yıllarına kadar uzanan Bozcaada'nın zengin kültür

²⁸ Cengiz Orhonlu, "Bozcaada", *Türk Kültürü Dergisi*, Sayı: 83, Ankara, 1969, s. 830-835

²⁹ Orhonlu, a.g.m., s. 833-834

varlıklarına sahip olduğu söylenebilir. Ada'da ön plana çıkan kültür varlıkları arasında; Bozcaada Kalesi, Yeni Kale, Köprülü Mehmet Paşa Camii (Yalı Camii), Alaybey Camii, Köprülü Mehmet Paşa Hamamı, Alaybey Hamamı, Namazgah ve Namazgah Çeşmesi, Kemisis Teodoku ya da Meryem Ana Kilisesi ve Aya Paraskiri Ayazması sayılabilir.

Bozcaada ile özdeşleşmiş olan Bozcaada Kalesi kesme taş ve sıvalı moloz taş ile inşa edilmiştir. Ancak kalenin ilk inşa tarihi bilinmemektedir. Daha sonraki yüzyıllarda kaleye Ceneviz ve Venedikliler tarafından onarım ve eklentiler yapılmıştır. Bozcaada kalesi bugünkü görünümünü Fatih Sultan Mehmet zamanında almıştır. 1703, 1706 ve 1714 yıllarında tamir görmüştür. Kale en önemli tamirini İkinci Mahmut emriyle 1815 yılında görmüştür. Bugün iç kalede bir etnografya müzesi yer almaktadır. Antik çağdan günümüze kadar ulaşan nekropol sahası koruma altındadır³⁰. Dolayısıyla adanın zengin sayılabilecek kültürel ve tarihsel kaynakları kültür ve tarih turizmi açısından adayı cazibe merkezi haline getirmekte ve görülecek yerler arasına almaktadır.

2.3.b. Tarihi Konutlar

Yukarıda ifade ettiğim gibi Bozcaada ilçesi ülkemizin köyü olmayan tek ilçesidir. Bu nedenle Gökçeada örneğinde olduğu gibi köylerde yer alan sivil mimari örneklerinden bahsetmek mümkün değildir. Ancak adadaki tek yerleşme birimi olan Bozcaada, sözü edilen anlamda ilgi çekici ve zengin bir yerleşmedir. Bozcaada, eski mimari dokusu ve sivil mimari örnekleriyle cazip ve görülmeye değer bir yerleşmedir. Değişik bitkilerle süslenmiş dar ancak kırma taş döşeli sokaklarıyla kendine has özellikleri bulunan bir yerleşmedir. Şehir merkezinde eski yerleşim sahalarındaki mahalle ve sokaklarda zengin sivil mimari örnekleri dikkati çekmektedir (Foto 7).

Turizm açısından büyük ilgi gören konutlar; konut, pansiyon(veya ev pansiyonu) ve otel olarak kullanılmaktadır. Adaya has sivil mimari örnekleri olarak nitelendirdiğimiz bu konutlar; genellikle kare ya da dikdörtgen şekilli büyük çoğunlukla betonarme tek veya iki katlı meskenlerdir. Bunlar arasında az da olsa yığma taş meskenler de göze çarpar. Konutların iç mekan düzenlemelerinde bir homojenlik göze çarpar. Banyolar ve tuvaletler çoğunlukla konutun içinde yer almaktadır. İki katlı meskenlerin bir de zemin katı bulunmakta ve depo olarak kullanılmaktadır. Penceresi bulunmamaktadır. Zemin katta ev yapımı şarap ve zeytinyağı saklanmaktadır. Aynı zamanda ambar olarak değerlendirilmektedir. Zemin katın üzeri, başka bir ifadeyle birinci katta konut sakinleri dinlenmekte, yemek yemekte ve burada tuvalet ve banyo yer almaktadır. İkinci kat ise sakinlerin

³⁰ Adem Gülmek, *Türk Tarihinde Bozcaada*, Seyhan Grafik Sanatlar Matb., İstanbul, 2002, ss. 119-125

dinlendiği ve uyuduğu kattır. Yeni konutların bazılarında ise zemin katı üst kata bağlayan merdivenlerin dışarıya alındığı da görülmektedir. Böylece balkon kullanımını da yaygınlaştırmıştır.

Bozcaada'da doğal çevreden temin edilen malzemelerin meskenlerin inşasında kullanıldığı görülmektedir. Ada'da yığma taş meskenler yaygındır. Özellikle Bozcaada şehri dışında yer alan eski bağ evleri yerine inşa edilen ikincil konutlar ile turizme yönelik inşa edilen konaklama tesisleri tamamen tek veya iki katlı taş meskenlerdir. Duvarları; taş bloklar arası çimento ve kum karışımı harçla örülmüştür. Daha yakın dönemlerde inşa edilmiş taş meskenlerde balkon ve balkon altı konsollarda beton kullanılmıştır. Meskenlerde ahşap malzeme duvar kaplama, çatılarda ve döşemelerde görülmektedir. Adadaki tüm meskenler kırma veya beşik çatı konstrüksiyonu ile örtülmüştür.

Bozcaada'dan 1950'li yıllardan itibaren Rum kökenli vatandaşlar çeşitli nedenlerle ayrılmaya başlamıştır. 1965 sayımında ada nüfusu 2.144 olup, bunun 600'ü Rum vatandaşlardan oluşmaktaydı³¹. Bunlarda aradan geçen sürede adadan ayrılmış olup, bugün adada 20-25 civarında Rum vatandaş oturmaktadır. Bununla birlikte adaya Bayramiç ve Ezine ilçelerinden gelerek yerleşen vatandaşlar bulunmaktadır. Bozcaada'ya gerek adı geçen ilçelerden ve gerekse özellikle İstanbul'dan gelerek yerleşenler geleneksel mimariye aykırı bir şekilde konutlara betonarme ilavelerle ve iç mekanlardaki değişikliklerle konutların özgün dokusunda önemli değişikliklere gitmişlerdir. Ayrıca gerek bağ evleri yerine inşa edilen villa tipi dubleks konutlar ve gerekse Bozcaada'da inşa edilen geleneksel sivil mimariye aykırı yeni konutlar, adanın sivil mimarisine, mekansal organizasyonuna ters düşen görünüm sergilemektedir.

3. 3. Festival ve Kongre Turizmi

Bozcaada'da her yıl düzenlenen kültür ve sanat etkinlikleri adanın festival ve kongre turizmi kapsamında yerli ve yabancı turist çekebilmesine imkan tanımaktadır. Her yıl adalı ya da dışardan gelen ressamlar tarafından Temmuz ve Ağustos aylarında Rengigül Sanat Galerisi'nde resim sergileri açılmaktadır. Adada yaşayan veya adadan ayrılmış olan Rumlarca her yıl 25-26 Temmuz tarihlerinde kutlanan Ayazma Festivali, diğer adıyla Ayazparaskiri Panayırı adaya önemli bir hareketlilik getirmektedir. Yine sanat etkinlikleri çerçevesinde her yıl Ağustos ayının ilk Cumartesi günü Homeros'un "Ozanın Günü ve İlyada Okuması" etkinlikleri düzenlenmektedir. Bununla birlikte Eylül'ün ilk haftasında gerçekleştirilen Bağ Bozumu şenlikleri Eylül ayında adaya önemli bir canlılık kazandırmaktadır. Dolayısıyla adanın festival turizmi kapsamında önemli bir mesafe aldığını söylenebilir. Sonbahar, Kış ve İlkbahar aylarında gerek Bozcaada

³¹ Gülmek, a.g.e., s. 38

Belediyesi ve gerekse Çanakkale Onsekiz Mart Üniversitesi'nce düzenlenecek ulusal ve uluslararası kongre ve sempozyumlar, turizm sezonu dışında da adanın önemli bir hareketlilik yaşamasına neden olabilir.

4. Diğer Turizm Etkinlikleri

Bozcaada'da doğaya bağlı rekreasyonel faaliyetlerden su sporları (yelken ve dalma), kampçılık, avcılık, piknik, manzara seyri, bisiklet etkinlikleri ve doğa yürüyüşleri gerçekleştirilebilmektedir.

Bu bağlamda adanın doğal bitki örtüsünü kısaca tanıyalım: Bozcaada ve Gökçeada tipik bir Akdeniz vejetasyonu gösterir. Her iki ada da yoğun bir orman tahribatına uğradığından frigana ve maki vejetasyonu yayılma ve genişleme imkanı bulmuştur³². Bozcaada bağcılığa elverişli olduğu için maki tahrip edilmiştir. Adada *Cistus creticus* (pembe çiçekli laden) ve *Pistacia lentiscus* (menengiç) en çok rastlanan türlerdir. *Juniperus oxcedrus* (katran ardıcı) birliği Bozcaada'da görülmektedir. Bu birlikte adada *Anthyllis hermanniae* ve *Pistacia lentiscus* göze çarpmaktadır. *Pistacia lentiscus* birliği Bozcaada'da dar bir alanda görülmektedir. Bu birlikte ayrıca *Q. Coccifera* (kermez meşesi) da yer almaktadır³³. Bozcaada'da kumul bitkileri adanın batı kesiminde yer alan kumul sahasında ve Sulubahçe önlerinde görülür. Burada *Ammophila littoralis*, *Centaurea spinosa* var. *Spinosa*, *Anthyllis hermanniae*-*Cistus creticus* birliği yer alır³⁴. Bozcaada'da Hacıhasan Tepe, Hacımahmut Tepe ve civarı ile Göztepe'nin kuzeybatı yamaçlarında frigana birlikleri görülür. Başlıca neveleri *Sarcopoterium spinosum* (abdest bozan olarak bilinir), *Coridothymus capitatus* ve *Satureja thymbra* (nane)'dir. Bozcaada'da maki toplulukları bağ alanları açmak gayesiyle fazlaca tahrip edilmiştir. Ada'da maki nevelerini *Q. Coccifera*, *Juniperus oxcedrus* ve *Pistacia lentiscus*'dur.

Bozcaada'da gerçek anlamda orman yoktur. Bu korulukların en önemlisi adanın batı tarafındaki Latif çamlığıdır. Burada kızılçamlar oldukça sık bir orman örtüsü teşkil eder. Ayazma sırtında da kızılçam (*Pinus brutia*) toplulukları yer alır. Bozcaada'nın 115 hektarı ormanlarla kaplıdır. Ada'da ormanlık alanlar çok geniş alan kaplamasa da bu alanlar rekreasyonel faaliyetler açısından büyük önem taşımaktadır. Ormanlık, makilik, friganalarla ve kumul bitkileriyle kaplı alanlarda karavan-kampçılık, avcılık, piknik, manzara seyri, fotoğrafçılık, bisiklet etkinlikleri ve doğa yürüyüşleri yapılabilir. Ada'da başlıca piknik alanlarını ayazma sırtları, çamlık mevki, Seramit Tepe ile adanın güney ve doğu kıyıları teşkil etmektedir.

³² İbrahim Atalay, *Türkiye Vejetasyon Coğrafyası*, Ege Üniversitesi Basımevi, İzmir, 1994, s. 193-194

³³ Atalay, a.g.e., s.193-194

³⁴ Ö. Seçmen ve E. Leblebici, "Gökçeada ve Bozcaada Adalarının Vejetasyon ve Florası", *Bitki Dergisi*, Cilt: 5, Sayı: 2 ve 3, İzmir, 1978, ss. 196-269 ve 271-368

(Şekil 2). Ada'da Kumluk bölge ile Yerebatan ve Zeybekdamları sırtları avcılığa uygun alanlardır. Her yıl Eylül ayı ile Şubat ayı başlarına kadar bu bölgede değişik kara hayvanı ve kuşların avcılığı yapılmakta ve bu sebeple adaya yüzlerce avcı gelmektedir. Dolayısıyla adanın avcılık turizmine yönelik önemli bir potansiyeli bulunmaktadır³⁵. Ayrıca adanın küçük olması nedeniyle her mevkiine ulaşan karayolları boyunca yürüyüş veya arazi bisikletiyle turlar düzenlenebilir. Bu anlamda adaya gençlik turizmini yönlendirecek önemli bir potansiyel bulunmaktadır.

5. Başlıca Sorunlar ve Çözüm Önerileri

Bozcaada'da turizmin gelişimi önünde en önemli sorunlardan biri de ulaşımıdır. Adanın ulaşımı deniz yoluyla sağlanmaktadır. Türkiye Denizcilik İşletmelerine ait bir adet arabalı vapur yaz aylarında her gün Ezine-Geyikli Yükyeri Feribot İskelesi ile Bozcaada arasında 07.30 ile 24:00 arasında bir iskeleden diğerine seferler düzenlemektedir. Kışım ise söz konusu seferler 07:30 ile 17:00 arasında yapılmaktadır. Ayrıca yaz aylarında artan talebe bağlı olarak ek seferler düzenlenmektedir. Ancak kış aylarında hava muhalefeti nedeniyle seferler zaman zaman iptal edilirken, yaz aylarında da iskele önlerinde uzayıp giden araç kuyrukları oluşmaktadır. Bozcaada'nın, Yükyeri İskelesine 6 km. mesafede bulunması ve her yıl artan ölçüde (her mevsimde) turist ve ziyaretçi çekmesi nedeniyle her türlü hava koşulunda adaya ulaşımı sağlayacak katamaran tipi bir geminin ve hızlı ulaşım sağlayan deniz otobüsünün işletmeye konulması gerekmektedir. Ulaşım imkanları iyileştirilmiş bir Bozcaada'nın; yurtiçi ve yurt dışı turist pazarına bağlantıları güçlenecek ve daha fazla turist alması sağlanacaktır.

Bozcaada'da yaşayan Rum vatandaşlar 1954-1974 devresinde büyük ölçüde adadan ayrılmıştır. Ada'dan ayrılan nüfus yanında adaya yerleşen nüfus, sivil mimaride önemli değişimlere yol açmıştır. Çünkü yerleşiklere evlere kendi yaşam şekillerine göre ilaveler yapmaları, sivil mimarinin değişimine neden olmuştur. Bozcaada'da 1991 yılında Bursa Kültür ve Tabiat Varlıklarını Koruma Kurulu'nca doğal sit, kentsel sit ve arkeolojik sit alanları belirlenmiş ve bu alanlar 1993 yılında revize edilmiştir (Şekil 2). Yine Edirne Kültür ve Tabiat Varlıklarını Koruma Kurulu'nca 1993, 1996 ve 1997 yılında ve Çanakkale Kültür ve Tabiat Varlıklarını Koruma Kurulu'nca da 2003 yılında yeni belirlemelere ve revizyona gidilmiştir. Bu arada Bozcaada şehri kentsel sit alanı olarak ilan edilmiştir. Ancak koruma kararlarının alınmasında geç kalınmakla birlikte, ulaşım yetersizliği adı geçen koruma kararlarının sıkı denetimini sınırlandırmaktadır.

³⁵ Bozcaada'da avlanan av hayvanları ise bıldırcın, kaya güvercini, üveyik, kınalı keklik, kum kekliği, ada tavşanı, çıkırıkçı, karatavuk, çulluk, yaban ördeği, yaban kazı ve tilkidir.

Bozcaada ilçesi ekonomisi tarım, küçükbaş hayvancılık, balıkçılık, turizm ve hizmetler sektörüne dayanmaktadır. Mevcut ekonomik sektörlerin istenilen refah artışını sağlamaması nedeniyle kontrolsüz turizme yönelim beraberinde bazı sorunlara yol açmaktadır. Son yıllarda İstanbul'da yüksek gelirli arasında bir Bozcaada modasının bulunması, adada ikincil konut baskısına yol açmıştır. Buna bağlı olarak sınırlı tarım alanları hızlı bir şekilde elden çıkmaktadır. Ada ekonomisine fazla yararı olmayan bu konutlar sadece yaz aylarında kullanılmaktadır. Dolayısıyla ada halkı sebze-meyve ihtiyacını Anadolu kıyısından temin etme yoluna gitmektedir. Bu durumda özellikle turizm sezonunda fiyatlar yükselmekte ve dar gelirli ada halkı bundan olumsuz yönde etkilenmektedir.

Bozcaada'da yazlık edinme modası arazi fiyatlarını astronomik bir şekilde körüklemekte, bu nedenle bağ sahipleri arsa olarak daha fazla rant sağlayan bağ alanlarını satma eğilimi göstermektedirler. Bu arada bağ evlerinin bağlarıyla birlikte satılması, ada tarım ekonomisine ve adaya özdeşleşmiş bağcılığa büyük darbe vurmaktadır. Bağcılığa göre daha fazla kazanç getiren turizme yönelim bağların satılmasına ve bağ alanlarının sınırlı sayıda kişilerin elinde toplanmasına yol açmaktadır. Bozcaada'da kır turizmi açısından büyük önem taşıyan bağ alanlarının korunması ve geliştirilmesi için dikkatli olunmalı ve yeni projelerle bağcılık sektörü desteklenmelidir.

Bozcaada'nın turizm altyapısı ve üst yapısı; giderek artması beklenen turist akımını yakın bir gelecekte karşılayacak imkanlardan uzaktır. Örneğin adada henüz "Turizm İşletme Belgeli" bir tesis bulunmamaktadır. Bu durum; adanın özellikle yabancı turist ya da yüksek kaliteli hizmet isteyen turist akımına uğraması halinde ya da dünya turizm pazarlarında tanıtımı yapıldığında önemli bir sorun teşkil edeceği açıktır. Bu bağlamda turizm işletme belgeli yatırımların adaya yönelmesini sağlayacak ekstra teşviklere ihtiyaç bulunmaktadır. Aksi takdirde ada turizmini küçük kapasiteli ve yeterli nitelikten yoksun işletmelerle dünya turizm pazarına entegre etmek mümkün değildir.

Bozcaada'nın 1990'lı yılların başlarına kadar askeri yasak bölge kapsamında kalması adanın sosyo-ekonomik gelişimini durağanlaştırdığı gibi, turizm sektöründe de bir atılım yapamamasına neden olmuştur. Bu arada Bozcaada, Ege Havzası'nda uluslararası turizmin uğrak noktaları olan Rodos Adası, Karpathos Adası, Kasos ve Midilli adalarıyla rekabet edebilme şansını da yitirmiştir. Bu bağlamda Bozcaada'nın turizm altyapısı ve üst yapısının geliştirilebilmesi ancak turizm yatırımları yanında etkili tanıtımla mümkün olabilir. İstanbul'da düzenlenen ITTE Uluslararası Turizm Fuarında Bozcaada Belediyesi'nce açılan standlara binlerce ziyaretçi gelmiş ve adanın önemli bir tanıtımı yapılmıştır. Bununla birlikte, her yıl 25-26 Temmuz'da adada yaşayan veya ayrılan Rum vatandaşlarca kutlanan Ayazma Festivali ve Eylül'ün ilk haftasında kutlanan Bağ Bozumu Şenlikleri adaya hareketlilik getirmekte ve adanın

tanıtımına büyük katkı sağlamaktadır. Dolayısıyla benzer ulusal ve uluslararası etkinlikler ve uluslararası turizm fuarlarına katılım suretiyle adanın tanıtımı yapılarak adanın potansiyel turizm talebi harekete geçirilebilir. Bozcaada için uygulanacak turizm politikası içinde adayı bir iç turizm çekim merkezi haline getirmek de olmalıdır. Zaten adanın turizm gelişim yönü de iç turizme dönüktür. Bu bağlamda adaya iç turizme yönelik bir cazibe merkezi haline getirecek bir imaj kazandırılmalıdır. Bu imaj içinde bağcılık-şarapçılık, eşsiz plajlar, temiz koylar, dalma, su sporları ve rüzgar santrali (Foto 8) kesinlikle yer almalıdır. Ancak tam manasıyla iç ve dış turizme açılmış adanın taşıma kapasitesi de iyi hesaplanmalıdır.

Bozcaada kamp turizmine son derece elverişlidir. Bozcaada çevresindeki küçük adalar ile Bozcaada'nın güney-güneydoğu ve doğu kıyıları ve çevresi, kamp turizmi için en uygun alanlardır. İlkbahar ve Sonbahar aylarında gençlik turizmi kapsamında adı geçen mevkilere gruplar çekilebilir. Bozcaada'nın her mevkiine doğa yürüyüşleri ve bisiklet etkinlikleri düzenlenebilir. Yine sualtı fotoğraf çekimi ve konserler gibi sanatsal etkinlikler gençlik turizmini adaya yönlendirecektir. Buna ilaveten zıpkınla balık avcılığı şampiyonası gibi etkinlikler adaya ilgiyi arttıracaktır. Ayrıca İstanbul-Bozcaada-Gökçeada güzergahında düzenlenen yelken sporları ada tanıtımına büyük katkı sağlamaktadır. Bu bağlamda adanın cazibe merkezi haline gelebilmesi için, kamu kuruluşlarının, yerel idarelerin ve seyahat acentelerinin koordineli çalışması gerekmektedir. Ayrıca adada gençlik turizminin geliştirilmesi ölü sezonda ev pansiyonculuğunun gelişmesine katkı sağlayacaktır. Ada, talih oyunları merkezi haline getirilerek, yerli turizmin, turizm sezonu dışında da adaya yönelmesini sağlayacaktır. Son olarak, Bozcaada'da tam teşekküllü devlet hastanesinin bulunmaması üçüncü yaş turizminin adaya yönelimi açısından büyük bir handikap oluşturmaktadır.

Paket turlarla Truva Milli Parkını ziyaret etmek üzere Çanakkale'ye gelen turistlerin adayı da ziyaret etmeleri sağlanmalıdır. Çeşitli turlarla Limni ve Semadirek adalarını ziyaret eden turistlerin Bozcaada'ya da uğramaları özendirilmelidir. Çanakkale İli'nde faaliyet gösteren on seyahat acentesinin Bozcaada'ya yönelik turlar düzenlememeleri önemli bir sorundur. Söz konusu acentelerin bir an önce adaya yönelik turlara başlamaları söz konusu sorunun çözümüne katkı sağlayacaktır. Bozcaada'da turizme yönelik hizmet veren işletmelerin kaliteli ve temiz hizmet verebilmeleri için Çanakkale Onsekiz Mart Üniversitesi'nin ilgili fakülte ve bölümlerinden destek ve kalifiye eleman temini yoluna gidilmelidir.

Ayrıca yakın bir zamana kadar Bozcaada şehrinin ve koylarda yer alan turistik tesislerin sıvı atıklarını fosseptiklere vermeleri yeraltı sularının kirlenmesi üzerinde önemli bir etkisi bulunmaktadır. Bozcaada'nın derin deniz deşarjlı sıvı atık projesinin bir an önce bitirilmesi gerekmektedir. Bununla birlikte Habbele, Sulubahçe ve Ayazma plajları önünde demirleyen gemilerin denize bıraktıkları

sintine ve balast tankı atıkları denizi kirletmektedir. Ada'da Batı Burnu kumulları; Dođal Hayatı Koruma Derneđi'nin "mutlak korunma" altına alınmasını istediđi kumullar listesinin bařında gelmektedir. Ancak bölgeden kum alımı önemli bir sorun olarak varlıđını korumaktadır.

Sonuç

Yukarıdaki açıklamalardan hareketle küçük bir ada olmasına rađmen Bozcaada'nın turizm potansiyeli çok yüksektir. Ancak diđer Ege adaları gibi sözü edilebilir bir turizm gelişimi sağlayamamıştır. Ada'ya turizmin ekonomik getirisi, istihdam yaratıcı ve yöresel kalkınmaya katkısı anlaşıldıđından turizm yatırımları ada ölçeđinde bir kıpırdanma sürecine girmiştir. Dođal ve beřeri çevresiyle önemli derecede dıř etkilerden uzak kalmıř olan adanın, sürdürülebilir ve çevre ile uyumlu bir turizm politikası içinde turizme açılması gerekmektedir. Ada turizmine yönelik kısa ve uzun vadeli planlamalara ihtiyaç bulunmaktadır.

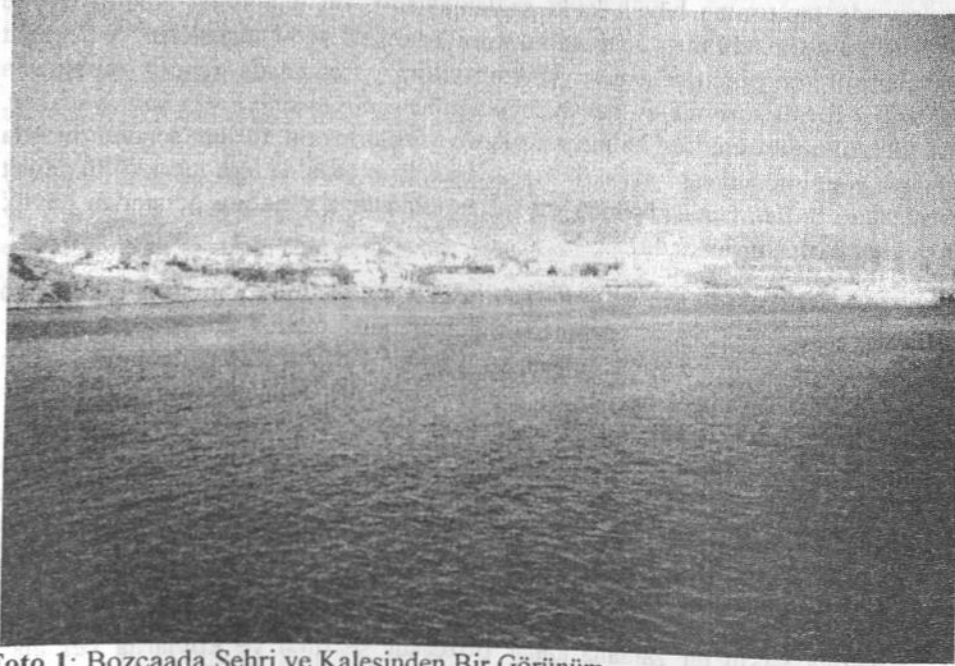


Foto 1: Bozcaada Şehri ve Kalesinden Bir Görünüm

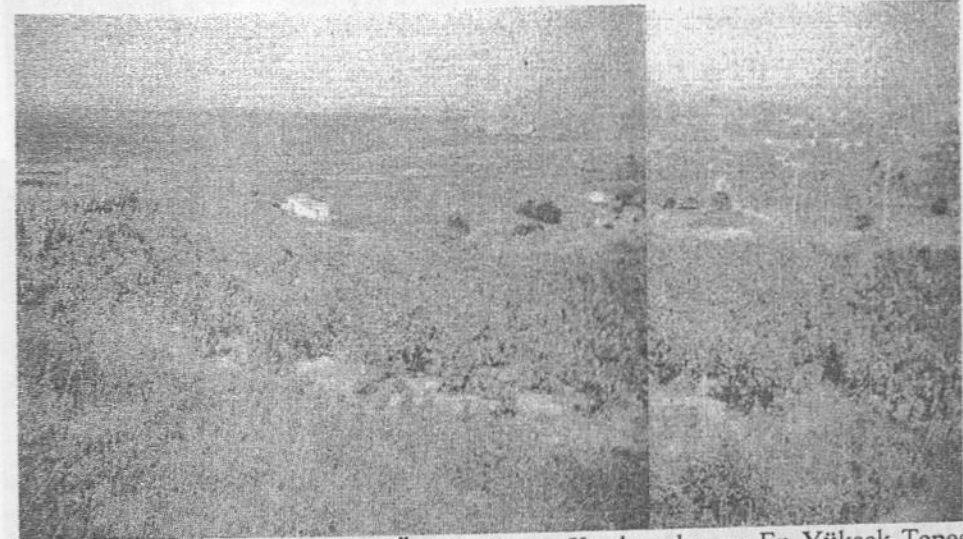


Foto 2: Bozcaada'nın Bađlarla Örtülü Kuzey Kıyılarından ve En Yüksek Tepesi Olan Göztepe'den(191 m.) Bir Görünüm

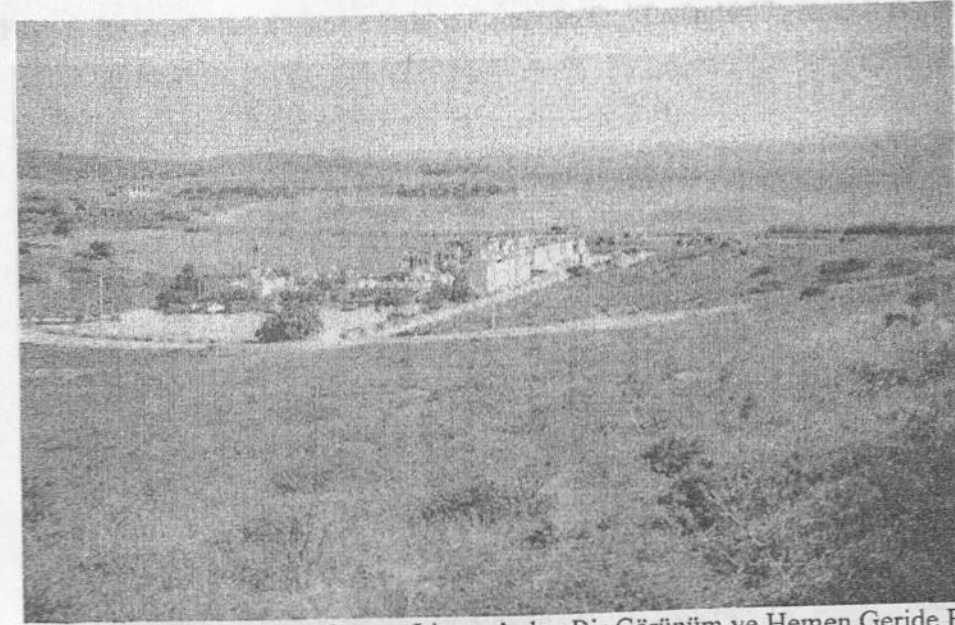


Foto 3: Poyraz Limanı ve Çapraz Limanı'ndan Bir Görünüm ve Hemen Geride Bir Tatil Köyü



Foto 4: Ayazma Plajı'ndan Bir Görünüm

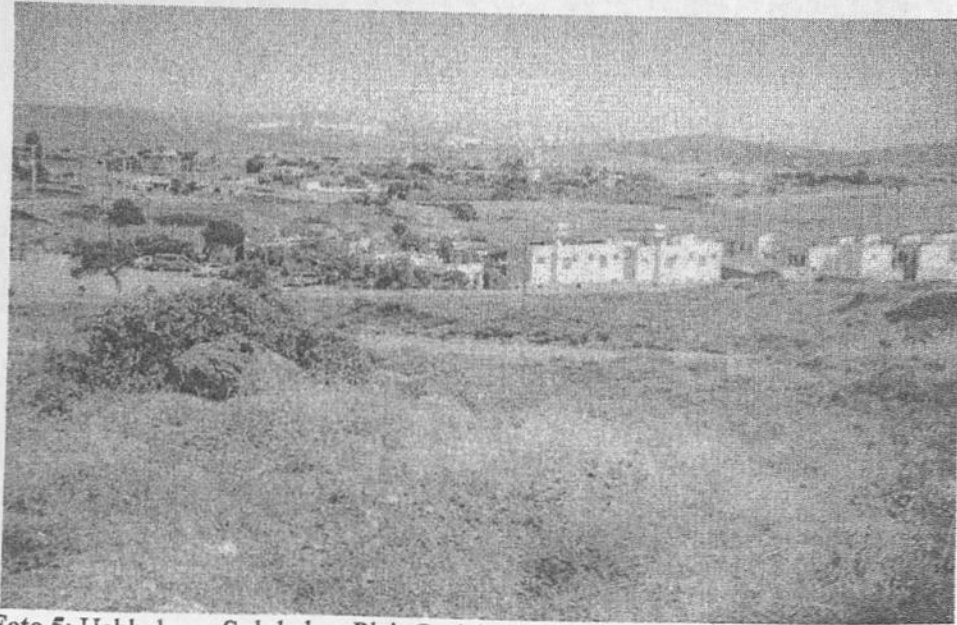


Foto 5: Habbele ve Sulubahçe Plajı Gerisinde Hızla Çoğalan İkincil Konutlar



Foto 6: Bozcaada Şehrinden ve Balıkçı Barınağından Bir Görünüm



Foto 7: Bozcaada'nın Kendine Özgü Sivil Mimarisinden Bir Görünüm

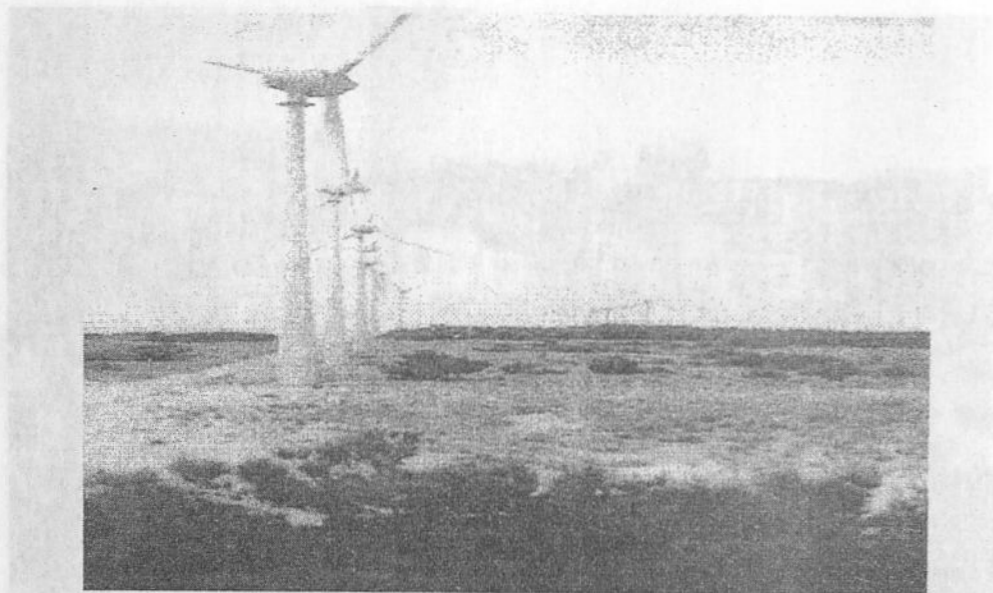


Foto 8: Bozcaada Rüzgar Santrali'nden Bir Görünüm(17 Adet Türbinin Toplam Kurulu Gücü 10.2 MW'dır.)

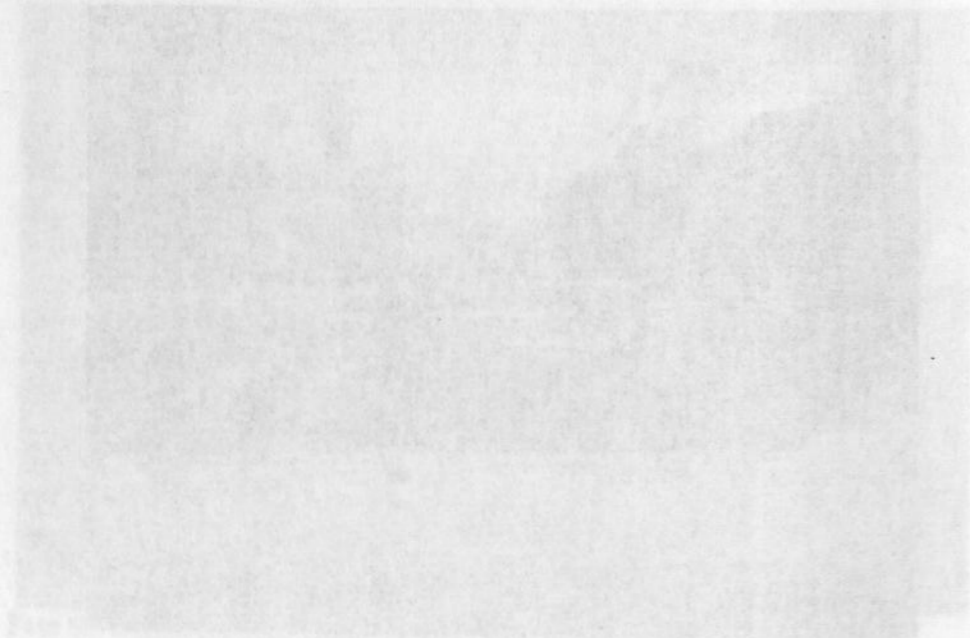


Foto 9: Bozcaada'nın Kuzeyinde Oğuzlu Köyü'ndeki Bir Görünüm

THE TOURISM GEOGRAPHY OF BOZCAADA

Bozcaada is located in the north-east of the Aegean Sea and to the south-west of the Dardanelles (Figure 1). Bozcaada is the third largest island in Turkey and the second largest island within the borders of the province of Çanakkale. Bozcaada has a surface¹ area of 39 sq. km with a coastline 34.5 km in length. Bozcaada, which is located on 6 km offshore from the Biga Peninsula, is shaped like a triangle. Göztepe (191 m.) and Yenikale Hill (115 m.) constitute the highest points on the island, which used to be called Tenedos. The only settlement centre on the island is located beyond a small cove on the northern tip of the eastern coast of the island. No continuous-running stream exits the island and it is poor in respect of water resources. Bozcaada is still one of the regions with a priority for development. The Tavşan islands, consisting of four small islands with a total surface area of 1 sq. km, are located between Bozcaada and the Dardanelles.

Bozcaada is an island which has a high tourism potential. It is impossible to say that this tourism potential has yet been fully exploited. The tourism potential of Bozcaada, arising from its natural surroundings, includes both sea tourism, such as coastal tourism, diving and water sports, and re-creational activities involving the natural environment such as nature walks, cycling activities, photo safaris, panoramic views, amateur fishing, and so on. The tourism potential of Bozcaada arising from human nature constitutes the culture tourism aspect, with examples of civilian architecture on Bozcaada, festival tourism, and rustic tourism developing step by step on holiday farms. The eastern and south-eastern coasts of Bozcaada are separated from each other by capes forming coves in between. These coves have beaches which are quite suitable for coastal tourism.

The total length of the beaches on the island is 2.5 km. The beaches are not covered with concrete and the coasts can be regarded as unspoilt. The island is under the influence of the Mediterranean climate; coastal tourism therefore lasts just four months from June to September. The northern and north-eastern winds, however, affect coastal tourism negatively. Although it has the typical Mediterranean climate of the region, the island nevertheless gets a great deal of north wind due to its location at the opening of the Dardanelles. Therefore, the dry

¹ Bozcaada has a surface area of about 42 sq.km, including the tiny islands around it. These islands are called:

Tavşan, Piresa, Orak, Fener, Yıllan, Taş, Kaşık, Gökçe and Sınacak.

and hot summers with temperate wet winters characteristic of the Mediterranean climate are here modified with dry and cool summers followed by temperate and less precipitous winters.

Bozcaada is located in the north-east of the Aegean Sea and to the south-west of the Dardanelles (Figure 1). Bozcaada is the third largest island in Turkey.

As the most ancient settlement on the island, the town of Bozcaada is an attractive culture tourism centre in respect of its examples of civilian architecture, churches, mosques, and other historical buildings. The island has been experiencing the development process step-by-step with its vineyard houses and holiday farms under rustic tourism. The islanders are kind, open-hearted, hospitable people with ever-smiling faces living in peaceful harmony with the air they breathe and the sea and soil.

Besides hotels and motels, the number of pensions and family-run accommodation has increased considerably recently. Warm, friendly relations are immediately established between the islanders and their guests. Moreover, cultural and artistic festivities held in July, August, and September every year contribute considerably to the development of festival tourism.

As mentioned earlier, although Bozcaada has high tourism potential, it is impossible to say that this potential has yet adequately benefited the island. Bozcaada, until the beginning of 1990, had not received any investment for a long time because of its strategic importance as it was a forbidden military zone. Since then, after tourism was determined and encouraged as a sector, variation of its economy and the infra-structure and superstructure of the island has developed considerably.

Holiday visits to Bozcaada by the wealthy and sophisticated people of Istanbul make a considerable contribution to the economy of the island. Even though the island has achieved important developments in tourism recently, it has no chance of competing with Greek islands that now have well-developed tourism facilities. In addition to this, because of difficulties with transportation, a large increase has not been observed in the present level of touristic demand and potential of the island. Our observations, however, run parallel with the rapid development of tourism on the island in the last decade.

Although Bozcaada has a high tourism potential, the number of tourists who visit the island is rather low. There are several reasons why the island's tourism potential cannot be fully exploited. The main reasons are: the fact that there is limited transportation to the island, the climate does not allow a long tourism season, the tourism infra-structure has only developed recently, the main line of yacht tourism remains to the north, the prices of the agents producing goods and services for the island's tourism are expensive, and daily visits are preferable to long-time accommodation.

As a result of the explanations above, although Bozcaada is a small island, its tourism potential is high. Yet, it has not made considerable progress in tourism compared to other Aegean islands. As the economic advantages of tourism and their contribution to creating employment and the local development of the island are understood, investment in tourism has begun to come to life on Bozcaada. The island, which has kept itself considerably distant from outer effects by means of its own natural and human environment, needs to be involved in tourism with a sustainable tourism policy in accordance with the environment. For this, short-term and long-term planning of the island's tourism is necessary.