



Diyarbakır Müzesindeki Bir Grup Sinope Sikkesi

Sinopean Coins at Diyarbakır Museum

Feridun Suha ŞAHİN

Dicle Üniversitesi Edebiyat Fakültesi
Arkeoloji Bölümü
suha@dicle.edu.tr

ÖZET

Karadeniz ve Paphlagonia bölgesi önemli ticaret merkezlerine sahip ve tüm kuzey yönündeki her türlü mal akışının sağlandığı stratejik konumda bir yerdir. Antik kaynaklarda Pontos Euxeinos olarak bilinen bu önemli su kitesinin kıyıları, Arkaik dönemden itibaren Yunan kolonizasyonuna uğramıştır. Miletos kolonisi olan Sinope, Paphlagonia'nın en önemli ticaret merkezlerinden biridir. Özellikle ticari amphora mühür baskıları ve kendi adına bastığı sikkeler buna işaret etmektedir. Karadeniz bölgesine yayılmış olan Sinope sikkelerine satraplar döneminde sıklıkla Kappadokia ve Kilikia bölgelerinde de rastlanmaktadır. Diyarbakır Müzesi'ndeki Sinope sikkeleri satın alma yoluyla kazanılmıştır. Bununla beraber bu sikkelerin kendi türleri arasındaki gruplamalarına değinilerek tarihlendirilmesi yapılmıştır. Sonuçta sikkelerin var olan gruplara katkıları ve ticari yolla Diyarbakır bölgesine ulaşmış ulaşmadıkları tespit edilmiştir.

Anahtar Kelimeler: Paphlagonia, Sinope, Coins

ABSTRACT

Black sea and Paphlagonia region which have got most important trade centres that possible getting up all trade ware to the northern, is most strategic region. This seashore that known Pontos Euxeinos "hospitable sea" in ancient scripts, colonised by the Greek in archaic times. Sinope that colonised by the Milesian, is most important trade centre in Paphlagonia region. Especially, own amphora stamps and coins indicated this important site. Sinopean coins spread over all Black Sea region and also often encountered in Cappadocian and Cilician region at the Satrapean times. Sinopean coins at Diyarbakır Museum had been bought by collectors. However, this coins have studied other relative groups and same species, also dated with close illustrations. Conclusion this coin examples had been add same species groups, other hand discussed by the which way to came to Diyarbakır region.

Keywords: Paphlagonia,, Sinop, Sikke

Antik dünyada önemli bir yere sahip olan Karadeniz, Akdeniz'den sonra önemli bir konuma sahiptir. Ege dünyasının Karadeniz ile olan ilişkileri kolonizasyondan daha önceye dayanır. Kariyalılar ve Akhalar, İ.Ö. 10. yüzyılda Karadeniz'de altın ve demir madenleri işletmişlerdir. Karadeniz'e açılan ilk Grek denizcilerinin aktardığı bilgilerle, sahillerinde kuvvetli akıntıların olduğu, karanlık ve sisli bir görünümde bulunduğu, bölgede yabancı ve tehlikeli kavimlerin varlığı ve yaşadıkları maceralar, mitoslarında yardımıyla nesilden

nesile çoğalarak gelmiştir. Karadeniz'deki bu olumsuzlukların etkilediği insanlar bunun için dost olmayan anlamında kullanılan Pontos Aexinos (πόντος ἠεψίνοξ) demişlerdir¹. Bu ismin Karadeniz'e sığınacak yerlerin azlığı, sis ve fırtınalarıyla ünlü olmasından dolayı verildiği anlaşılmaktadır. Aexinos adının Persçe bir kelime olan ve karanlık manasını içeren Ahşæna'dan geldiği belirtilir². Antik kaynaklarda ilk defa Pontos Aexinos'a Pindaros'ta rastlanır. Pindaros aynı zamanda ileri dönemlerde Pontos Euxeinos (πόντος εὐξεινοξ) ifadesine de eserinde yer vermiştir³. Aexinos adının verilmesi ile ilgili başka bir rivayet ise Nuh'un oğullarından Yafes'in torunu olan Aşkenaz'ın bu bölgede yerleşmesi nedeniyle soyundan gelenler tarafından onun adına dayandırılarak bu ismin verildiğidir⁴. Karadeniz'e daha önceleri Pontos Aexinos, "*misafir olmayan deniz*" denirken, bölgede bulunan Hellen kolonilerinin parlamasından sonra Pontos Euxeinos ismini almıştır⁵.

Karadeniz'in Pontos Aexinos olan adı zamanla gemi yapım teknolojisinin ilerlemesi ve Karadeniz'e dayanıklı gemilerin yapılmasıyla bu sahillerde kurulan koloni şehirler (apoikia) vasıtasıyla bu denizin tüm zenginliklerinin antik dünyaya taşınmasına ve fırtınalarıyla ünlü bu denize Pontos Euxeinos adını vermelerine sebep olmuştur. Artık o korkulması gereken korkunç, fırtınalı bir deniz değil "*dost ve misafirperver bir deniz*"dir⁶. Kolonizasyon hareketiyle paralel gelişen gemicilik teknolojisinin rolü büyüktür. Otuz kürekli triakonter'ler geliştirilmiş; boyları ve kürek sayıları arttırılarak Pentakonterler dediğimiz elli kürekli gemilerle ve hatta yelkenli gemilerle Bosporus Thrakius'un kuvvetli akıntıları aşılmıştır⁷.

Karadeniz'e bütün dillerde kara sıfatının verilmesine sebep bazı kıyıların siyah kumlu olmasından kaynaklanabileceği gibi, aslında şiddetli fırtınaları ve korkunç dalgaları nedeniyle de verilmiş olmalıdır. Ayrıca Pontus'da yaşamış bir kavimin sevinç sembolü saydığı siyah renk sevildiği için de denize bu ad verilmiş olabilir⁸.

Arap ve İranlı coğrafyacıların Batlamyus'a dayanarak Pontos ve Maeotis adının söylenişini Buntus ve Mautis olarak aldıkları ileri sürülmektedir. Süryani kaynaklarında ise Karadeniz devamlı Pontus şeklinde gösterilmiştir⁹.

Karadeniz, Anadolu yarımadasının kuzeyinde Balkan, Kafkas ve Doğu Avrupa arasında yer alan bir denizdir. Elips şeklinde bir görünüme sahip olup bu durum antik devirlerde de tespit edilmiş ve onun İskit yayına benzer bir şekil aldığından bahsedilmiştir¹⁰. Karadeniz'in en büyük girintisini Azak denizi oluşturur. Yunanlılar buna dik bayır anlamında Palus Maeotis derler. Ayrıca ona Pontos Euxeinos'un babası şeklinde birde ad takılmıştır¹¹. Karadeniz'de çok çeşitli canlıların yaşadığı ve buradaki balıkların çok hızlı bir şekilde büyüdükleri, bunun sebebinin ise birçok nehirle Karadeniz'e taşınan su olduğu ve özellikle Orkinos ve diğer birçok balık çeşidinin kümeler halinde Karadeniz'e girdikleri, aynı zamanda küçük yunuslar ve foklar dışında diğer cins balıklara tehlike yaratabilecek yaratıkların da bu denize girmediğini kaynaklardan öğrenmekteyiz¹².

Grekler Karadeniz'e gelmeden önce Ege'de Akdeniz'de Propontis'de pek çok koloni şehirler kurmuşlardır. Bu kolonilerin kurulmasının birçok siyasi ve ekonomik sebepleri vardır¹³. Yunanistan'ın karasal olarak oldukça dağlık ve tarıma elverişsiz bir yapıya sahip olması ve devamlı artan nüfusun yeterli şekilde beslenememesi, ülke içinde siyasi dengelerin ve ekonomik yapının bozulmasına neden olmuştur¹⁴. Büyük çiftlik sahipleri ve atölyeler ise, kendilerine düşük maliyette olan köleleri çalıştırıyorlardı. Bu durum hür vatandaşların işsiz kalmalarına neden oluyordu. Üretilen malların pazarlanması için ise, yeni pazarlara ihtiyaç vardı. Bu etkenler Yunan karası için de geçerliydi. Batı Anadolu'daki yerleşmeler için ise durum daha farklıydı. Arazilerinin verimli olmasına ve iyi ürün almalarına rağmen Lydia devletinin ticari baskıları yüzünden yakın doğu ile ticaret yapamıyorlardı. Bu baskı onları yeni yerler ve koloniler kurmaya sevk etmiştir. Kimmer istilasının bu kolonilerin oluşmasındaki etkisini de göz önünde bulundurmak gerekir¹⁵. Ayrıca Karadeniz'in verimli deniz ürünlerinin pazarlanabilmesi olasılığı da iştahlarını kabartıyordu.

İşte bu sebeple Grekler kolonizasyon hareketlerine giriştiler. Önce Hellespontos ve Propontis kıyılarını kolonize ettiler¹⁶. Daha sonra ise Karadeniz kıyılarında tarım unsurunu göz önüne alarak küçük şehirler kurdular. Karadeniz'in kuzey kesimlerinde yer alan Bosporus Kimmerius ve İskitlerin yaşadıkları bölgelerde tarım ve hayvancılık önemli yer tutuyordu. Buğday, koyun, sığır ve at yetiştiren İskit aristokratları bu şekilde zenginleşmişlerdi ve bu bölge Ege dünyasının lüks tüketim malları için de önemli bir pazar oluşturuyordu. Yine güney Karadeniz'in batı, orta ve doğu kesimlerinde yer alan ormanlık kıyıları kereste ve kürk hayvanı açısından oldukça zengindi. Ayrıca Mezopotamya'ya giden ticaret yollarının da bu bölgeden geçmesi burayı oldukça cazip bir hale getiriyordu¹⁷.

Bazı araştırmacılar Karadeniz'de Grek kolonizasyonunun İ.Ö. 10. ve 9. yüzyılda başladığını kabul ederler. Ancak geniş kapsamlı kolonizasyonlar Miletoslular¹⁸ tarafından İ.Ö. 7. yüzyıldan itibaren yapılmaya başlanmış bunu Megara, Phokaia ve Khios'luların yaptığı kolonizasyonlar izlemiştir¹⁹. Bunu izleyen dönemdeki koloni hareketlerinde de yerel topluluklarla herhangi bir bağlantı kurulmamıştır²⁰. Miletoslular koloni hareketlerine Yunan anakarasındaki Greklerden daha sonra başladıklarından²¹ ve Hellespontos ile Propontis'de onlara fazla yer kalmadığından Karadeniz'e açılmışlardır²². Kara yönünden bağlantıları zayıf olan Miletos'un Maiandros vadisi boyunca uzanan kervan yolları üzerinde durak işlevi olduğu sanılabilir, oysa antik çağda böyle bir durum kesinlikle söz konusu değildir. Priene ve Myus bu bakımdan daha uygun konumdadır.

Miletoslular denizler üzerinde rakip tanımadılar. İ.Ö. 8. yüzyıla kadar erken bir dönemde, özellikle İ.Ö. 7. yüzyılda Hellespontos, Propontis ve Euxeinos kıyılarında birçok koloni kurdular²³. Antik kaynakların bize aktardığına göre bu bölgede 90 kadar şehrin kurulmuş olduğu anlaşılmaktadır²⁴.

Miletoslu'lar ilk önce Çanakkale Boğazı'nda Sestos'un karşısında Abydos'u meydana getirdikten sonra Kapıdağ yarımadasını kara ile birleştiren berzahta iki limana sahip Kyzikos'u ve Gemlik körfezinde Kios (Gemlik) kolonilerini kurmuşlardır²⁵.

Ege ile doğu ülkeleri arasındaki bu yeni ticaret yolu ile güney Karadeniz ve boğazlar üzerinden, Urartu ve Mitanni eserleri Ege pazarlarına ulaştırılmıştır²⁶. Batıya akan bu ticaretin birde ters yönde olanı vardır. Bunun göstergesi olan arkeolojik buluntular özellikle Kuzey Karadeniz ve Kırım yarımadasında ele geçen Orta Yaban Keçisi II stilinde seramiklerdir²⁷. Sinope'de bulunmuş olan en erken Yunan malları ise, İ.Ö. 7. yüzyılın sonuna aittir²⁸. Milet üretimi bu seramiklerin yanı sıra Khios, Klazomenai gibi seramik üretim merkezlerinin ürünleri ile az da olsa Aeolis bölgesinin Gri seramikleri ele geçmiştir²⁹. Su götürmez bir gerçek, Karadeniz'deki kolonilerin nüfusunun çoğunu Miletoslular oluşturmamış olduğudur. Yeni bir yurt arayan dışlanmışlar, sürgünler ve diğerleri için ana kent daha çok bir yol gösterici görevini taşıyordu. Bu karma topluluk Miletos'ta hareket için toplanıp gönderilecek ilk öncülerini oluşturmuş olmalıdır.

İlk kolonistler şehir kurmak için savunma ihtiyaçlarından dolayı, daha çok küçük adalar, yarımada boyunları ve nehir deltaları üzerindeki sınırlı toprak parçaları ile yetinmişlerdir³⁰. Karadeniz'deki Grek kolonizasyonu Ege ile Karadeniz arasında sıkı bir ticaret ilişkisi doğurmuş; hem kolonilerin hem de ana şehrin büyük bir zenginliğe ulaşmasını sağlamıştır³¹. Birçok Yunan kenti kolonistleri Marmara yoluyla Karadeniz'e çıkarak, kıyılarda ticaret ve balıkçılık yapmaya elverişli bölgelere yerleşmişlerdir. Anadolu'nun kuzey kıyıları arasında Sinope, Amisos, Kerasos ve Trapezos gösterilebilir³². İ.Ö. 4. yüzyıl ticaretinde bazı Anadolu şehirleri de büyük rol oynamaktadır. Bergama, Ephesos ve Miletos yünlü kumaşlar imalinde ve bunların ihracında ön safta gelmektedir. Sinope, Byzantion, Kyzikos, çeşitli yönlerden gelen ticaret yollarının düğüm noktasında bulunan Rodos önemli ticaret merkezleri ve büyük pazarlar olarak ortaya çıkmaktadır³³. Bu pazarlarda satılan mallar arasında en çok hububat, deri, kenevir, katran, kereste, yünlü kumaşlar ve köleler gösterilebilir. Bu malların büyük bir kısmı Karadeniz'in kuzey ülkelerinden, en çok Bosphoros krallığından diğer bir kısmı ise Kafkasya, Anadolu, Makedonya, Trakya, Suriye ve Mısır'dan gelmektedir³⁴. Kappadokia Bölgesi'nde ayrıca Sinoplu olarak adlandırılan aşı boyası imal edildiğini ve İberialılar'la bu konuda yarıştığını, buna rağmen, dünyadakilerin en iyisi olduğunu ve Sinoplu olarak adlandırılmasının nedeninin de Ephesos'luların Kappadokia'lularla olan ticaretinde malı Sinop'a götürmeyi adet haline getirmelerinden dolayı olduğunu bize Strabon anlatır³⁵. Önceleri Kaiseria'dan Sinop limanına, oradan başka yerlere ihraç edilen bu nesne İ.Ö. 1. yüzyıldan sonra Ephesos'a gönderilerek oradan Yunanistan ve İtalya'ya ihraç edilmeye başlamıştır³⁶.

İ.Ö. 8. yüzyılda Asurlular'ın Pontus çevresine geldiklerine ve bu egemenliğin

bir müddet daha sürdüğüne inanmak olasıdır; çünkü, Kimmerler Sinope'den harekete geçerek Asarhaddon'u (İ.Ö. 681-669) ele geçirdiği yerlerden atmaya çalışmışlar, fakat başaramamışlardır³⁷. İ.Ö. 6. yüzyıla gelindiğinde koloni kurmak pek mümkün olmamıştır. Çünkü doğuda Pers devleti yeni gelişmelere engel olmuş; batıda ise, Etrüsklerle birleşen Kartacalılar, Yunanlılara karşı cephe almışlar ve onların bu bölgelere girmelerine engel olmuşlardır³⁸.

Paphlagonia, doğuda Halys nehri, güneyde Galatia³⁹ ve Phrygia, batıda Bitynia ve Mariandyn ile kuzeyde ise Pontos Euxeinos ile sınırlı bir bölgedir⁴⁰. Burası, her ikisi de Halys nehrinden Bithynia'ya⁴¹ kadar uzanan iç kısım ve kıyı kısım olmak üzere ikiye ayrılmıştır⁴². Paphlagonia bir ırmaklar bölgesidir. Billaios (Filyos), Halys (Kızılırmak) ırmağı dışında Parthenios'da (Bartın çayı) sayılabilir⁴³. Bölgede dağlar denize koşut uzanmakta Galatia'ya doğru ilerlerken ikinci büyük dağ sırası olan Olygassys (İlgaz) dağlarıyla karşılaşılır⁴⁴. İç kısımlarda, Galatia sınır bölgesinde, eskiden Gangra⁴⁵ ve Murat suyu vadisindeki Pompeiopolis gibi kentler bulunuyordu⁴⁶.

Kıyı kesimleri Mithridates Eupator'un Paphlagonia üzerinde yaptığı savaşlarla Herakleia'ya kadar olan kesimi elde etmekle kalmayıp, iç kısmın bazı tarafları ile Halys'in ötesine kadar uzanan en yakın bölgesini de ele geçirmiştir⁴⁷. İç bölgedeki geri kalan kısımlar Mithridates'in yok edilmesinden sonra dahi krallara bağlı olarak kalmıştır.

Paphlagonia tarihte önemli roller almış bir bölge olmamakla birlikte ilk halkı Pala olarak tanınıyordu. Bunlar Anadolu'nun eski halkları olmaları bakımından önemlidir⁴⁸. Cornelius'un aktarımından da anlaşılacağı gibi, Paphlagonia'daki prensin Troia savaşında Patroklos tarafından öldürülen Plaimenes'in torunu olduğu yönündedir⁴⁹. Homeros'a göre Troia savaşında⁵⁰ Paphlagonlar önemli görevler yapmışlardır⁵¹. Yine İliada'da Paris'in, konuğu olan Harpalion'un⁵² ölüsünü gördüğü zamanki tavrını da Homeros bize aktarmaktadır⁵³. Grek kaynaklarında Paphlagonia'nın Troia'ya bağlı olduğunu Cassius tarafından çeşitli vesilerle dile getirilmektedir⁵⁴. İliada'da adı geçen Paphlagonia kentleri olarak Kyatoros, Sesamos, Kromna, Aigialos, Erythina'nın adı geçer⁵⁵.

Hititlerin yıkılmasıyla bir müddet Phryg hakimiyeti altında kaldıktan sonra İ.Ö. 7. yüzyılda Kimmer'ler tarafından istila edilen bölge, Lydia kralı Alyattes'in Kimmer tehlikesini ortadan kaldırmasını takiben Kroissos döneminde⁵⁶ Lydia egemenliğine girer. İ.Ö. 547-546 yıllarına gelindiğinde, bölgenin Pers hakimiyetine girdiğini ve İ.Ö. 480 yılında Kserkses'in ordusuna asker gönderdiğini görüyoruz. Bölge Pers hakimiyeti sırasında üçüncü satraplık olan Kappadokia yönetimine bağlanmıştır. Sabiktos'tan önce Kappadokia satrapı olan ve Granikos savaşında (İ.Ö. 334) ölen Mithrobuzanes ile aynı zamanda Ariarathes I'in de satrap olarak görülmesi, Kappadokia'nın iki satrap idaresinde olduğunu göstermektedir⁵⁷. Bu konuda en geçerli kanıt, kuzeyde satraplık yapan Ariarathes'in Sinope ve Gaziura (Turhal)'da sikke bastırmasıdır⁵⁸. Yörenin İ.Ö. 333'de İskender'in; onun ölümünden sonra ise, Eumenes'in

egemenliğine geçtiğini görmekteyiz. İzleyen süreçte, İ.Ö. 1 yüzyılda Pontus krallarının yönetimine geçinceye kadar yerli prenslerin yönetiminde kalan bölge, daha sonra Philadelphos unvanını alan Kastor'un oğlu Deiotaros tarafından yönetilmiş, İ.Ö. 63'te Roma İmparatoru Pompeius Karadeniz kıyı şeridini Bythynia ile, İmparator Augustus ise dağlık Paphlagonia'yı Galatia ile birleştirmiştir⁵⁹. Bizans döneminde bölge önce Sasani, sonra'da Arap akınlarına uğrar; İ.S. 11. yüzyıldan itibaren de bölgede Kayı boyu Türklerinin yerleştiğini görmekteyiz. Anadolu Selçukluları döneminde bölgenin Paphlagonia olan adı unutulur. Bölgede önce Çobanoğlu ve daha sonra da Candaroğlu beyliği kurulur. İ.S. 1462 de ise Osmanlı yönetimine katılır⁶⁰.

Paphlagonia, sarp ve dağlık bir bölge olmakla beraber verimli ovalara da sahiptir. Dağları sık ormanlarla kaplıdır. Bu özellikleri ile koloni çağında Grek kolonicilerin dikkatini çekmiş ve yöre pek çok kolonizasyona sahne olmuştur. Sinope, Herakleia gibi şehirler en önemli koloni yerleşimleridir⁶¹. Paphlagonia'nın en önemli şehirlerinden birisi, ilk olarak Sesamos diye bilinen ve adını kurucusu Amazon'dan alan Amastris şehridir⁶². Şehir bir berzahın üzerinde kurulmuş olup iki tarafında da limanlar vardır. İç kesimde Olygassys Dağı civarlarındaki Kimiata, ktitesi Mithridates'in Pontus devletini kurarken sığındığı ve gelişmesini tamamladığı bir merkez olarak önemlidir⁶³. Paphlagonia bölgesinin antik coğrafya içinde yer alan diğer şehirlerini ise şöyle sıralayabiliriz; sonraları İonopolis adını alacak olan Abonoteikhos(İnebolu), Kromna (Bartın)⁶⁴, Pompeiopolis (Taşköprü, Zımbılitepe), Pimolisa (Osmancık ilçesi)dır⁶⁵.

Paphlagonia bölgesi içinde yer alan Sinope'de Yunan yerleşimlerinden önceki döneme ait küçük yerleşimler arazide dağınık bir form göstermektedir. Demirciköy, Kocagöz ve Maltepe höyüklerinde yapılan araştırmalarda ve arkeolojik kazılarda ortaya çıkarılan buluntular bize buranın İlk Tunç Çağı'nda yerleşime açık olduğunu göstermektedir⁶⁶. Bölge sakinlerinin Karadeniz'deki balık türlerinin göç eder nitelikte olması gibi sebeplerden dolayı deniz ve daha iç bölgelerde görülen gıda kaynaklarından daha iyi yararlanabilmek için mevsimsel göçlerde bulunmuş olması olasıdır⁶⁷. Herodot, Sinope'nin kuruluşundan önce adı Sesamos olan daha sonra ise akropol olarak kullanılan yerden, Strabon ise, Kytoros ile birlikte Enetler'in yurdu diye bahseder⁶⁸. Bu da bizi yerleşimin tarihi olarak yaklaşık 12. yüzyıla kadar götürür⁶⁹. İ.Ö. 1700 den itibaren İ.Ö. 8. yüzyıla kadar yarı göçebe ve yörede Hititler'le sürekli savaş halindeki Kaşkalar'ın yurduna İ.Ö. 7. yüzyılda Miletoslu tüccarlar⁷⁰ gelerek ticaret kolonisi kurarlar⁷¹. Koloniler ile yapılan ticaretin kentteki zenginliği arttırdığı kesindir. Bilindiği gibi, Miletos'un en önemli kutsal yeri olan Delphinion ya da Apollon Delphinios kutsal alanının geçmişi çok eskiye dayanmaktadır. Bu kült, ilk kez İon göçmenlerince beraberlerinde Atina'dan getirilmiştir⁷². Miletos'un kolonisi Sinope'nin kutsal hayvanı sayılan yunus balığının kökeninde de bu kutsal alan yatmaktadır. Bilindiği üzere, delfoi (δέλφοι) sözcüğü Yunanca "Yunus" anlamındadır⁷³. Bununla ilgili bir söylenceye

göre tapınağı için rahiplere gereksinim duyan Apollon, ufukta bir Girit gemisi görmüş ve bir yunus biçimine girerek gemicileri tapınağın olduğu yere getirmiştir⁷⁴. Dolayısıyla Sinope kolonisinin bu etki altında kalması kadar da doğal bir şey olamaz.

Kuruluşundan sonraki iki yüzyıl boyunca Sinope hakkında hiçbir şey öğrenemiyoruz. Zindan-Zingal ormanlarından sağladıkları kerestelerle donanmalarını güçlendiren Sinopeliler, İ.Ö. 757 de doğu Karadeniz'deki Trapezus, Kerasus, ve Kotyora'yı vergiye bağlarlar⁷⁵. Kimmer akınlarından pek etkilenmeyen yöre, daha sonra Phrygia, Lydia, Pers ve Makedon egemenliğinde kalır. Perikles, burada Klerukhia (İ.Ö. 440) oluşturur⁷⁶. Ancak, Hellenistik dönemde yerleşimler Sinop'un güneyindeki Boztepe ve Karasu deltasının ağzı gibi yerleşime daha elverişli kıyı alanlarına yayılmıştır. Sinope İ.Ö. yaklaşık 375'te Pers satrabi Datames tarafından bir süre işgal edilir; Datames'in devrilmesinden sonra, Pers hakimiyetine girer. İ.Ö. 306 yıllarında Sinope ile Bosporos kralı Enmelos arasında iyi ilişkiler olduğunu öğreniyoruz⁷⁷. İ.Ö. 220 de Mithradates kenti ve bölgeyi ele geçirir. Özellikle Mithradates VII zamanında kentte tapınaklar ve tersaneler yapılır. İ.Ö. 183 yılında Pharnakes Sinope'yi Bergamalı Eumenes'e ve Ariarethes'e karşı sürdürdüğü savaş sırasında ele geçirir ve savaş sonucu aleyhine de olsa şehri elde tutmayı başarır. Bundan sonra, Pontos krallığının denetiminde kalır ve bu devletin ikinci başkenti olarak onurlandırılır. Bu dönemde önemli bir liman ve deniz ürünleri ticaret merkezi olarak ün kazanarak gelişir. Mithradates Eupator bu kentte doğmuştur. II. Mithradates savaşı sırasında Murema şehri almaya çalışırsa da, başaramaz. İ.Ö. 70'de Lucullus tarafından şehir alınır ve özgürlüğü verilir⁷⁸. Ancak halefi Pompeius devrinde Sinope'de Roma nüfusu vardır ve bu dönemde kente serbest kent statüsü verildi. Caesar'la Pompeius arasındaki savaşta Pharnakes şehri aldıysa da, Caesar İ.Ö. 47'de Anadolu'ya geldiğinde elinden çıkarır. İmparator Caesar'ın buraya bir Roma kolonisi yerleştirmesinden sonra ise Colonia Julia Felix Sinopensis adıyla anılmaya başlar ve Romalı göçmenler yerleştirildiğinde de bu özelliğini korur⁷⁹. Göçmenler, yerel dili konuşmaya ve yerel yazıyı kullanmaya başlarlar⁸⁰. Traian'ın yönetiminde Bythinia eyaletine bağlı olan kent (Bythinia et Pontus), daha sonra Paphlagonia'ya bağlanır. Daha sonra ise, yeni kurulan Hellespontos eyaletine dahil edilir. Geniş toprakların dahil olduğu Sinope bundan sonra Bizans egemenliğine geçer. İ.S. 11. yüzyılda doğu kesimi Armeniakon Theması'nın, batı kesiminin de Paphlagonia Theması'nın sınırları içinde olup, bu dönemde kent canlı bir ticaret merkezi olarak kullanılır. Ege denizi limanları ticaret bakımından önem kazanınca kervan yollarının sona eriş noktası olmaktan çıkar.

Roma ve erken Bizans dönemlerinde yerleşim ve tarım arazilerinin Karapınar, Uzungürgen ve Kirantepe gibi alanlarda yayıldığını tespit edilmiştir. Bunu izleyen Geç Bizans ve Selçuklu dönemlerinde yerleşim yoğunluğu ve nüfuslarında önemli düşüşler görülür. Bu durumun sebebi Sinop yöresinin kontrolünü ele geçirebilmek için çekişen Selçuklu ve Bizans kuvvetleri

arasındaki çarpışmaların bölgedeki dengeyi etkilemiş olmasıdır⁸¹. Arazide dağınık durumda bulunan küçük yerleşimler terk edilerek savunma bakımından daha avantajlı durumda bulunan, daha büyük yerleşim birimleri dışarıdan göç almaya başlamıştır. Osmanlı döneminde hızlı bir gelişme gösteren gemi yapımı endüstrisi Sinop ve çevresinde bulunan kaynakların daha çok sömürülmesine yol açmıştır.

Sinope çok sayıda ktistes'i olan şehirlerdendir. Bir söylentiye göre Sinope, aynı adı taşıyan bir amazon tarafından kurulmuştur⁸². Antik kaynaklarda aktarılan bilgilere göre Amazon'ların Pontos bölgesiyle ilişkileri anneleri Nympe Harmonia dolayısıyladır⁸³. Bir başka söylentiye göre de şehrin kurucusu, Apollon tarafından kaçırılarak küçük Asya'ya götürülen, nehir tanrısı Asopos'un kızlarından birisi olan Sinope'dir. Orada Apollon'dan, Suriyelilere adını veren, Syros adında bir oğlu olur. Bir başka anlatı ise Sinope'yi Ares'le Aigina'nın kızı olarak gösterir. Değişik kaynaklı bir söylenceye göre ise, Sinope, Zeus tarafından kaçırılmıştır. Tanrı burada kendisine aşkı ilan etmiş ve bütün dileklerinin yerine getirileceğine dair yemin etmiştir. Bunun üzerine Sinope tanrıdan ebediyen bakire kalmak dileğinde bulunmuş ve Zeus da yeminine bağlı kalarak genç kızın bu arzusunu kabul etmiş ve kendisine şehrin bulunduğu bölgeyi vermiştir⁸⁴. Şehrin kuruluşu hakkındaki bu efsanelerin İ.Ö. 5.-3. yüzyıllar içinde hala yaşamaya devam ettiğini, bu dönemlerde basılmış olan şehir sikkelerinin ön yüzlerindeki Sinope başı tasvirlerinden anlamaktayız. Genellikle bu baş nympe Sinope'ye ait olarak kabul edilir ise de bunun aksi de söylenebilir. Ktistes'i bir Amazon olarak kabul edersek, kuruluşun yerli halk tarafından ve doğulu bir kurucu olması gerekir, şayet Asopos'un kızı olarak kabul edersek, kökü dışarıda batılı ve Yunan anakarısından gelen kimseler tarafından yapıldığı sonucuna varabiliriz. Sinope efsanesinin iki şekilde var oluşu, burada eskiden beri var olan yerli yerleşimin yanına, diğeri dışarıdan gelme ikinci bir yerleşimin kurulduğuna işaret edebilir. Şehri bir Amazon'un kurduğu efsanesine göre Sinope şehrinin kurucusu olan Amazon, Sanape seferi sırasında kıyımdan kurtulmuş ve daha sonra Paphlogonia'ya kaçarak, orada ülkenin kralıyla evlenir ve sonradan şarap müptelası olduğundan dolayı, ona yerel lehçede sarhoş anlamına gelen Sanape adı takıldığı ve hatalı bir aktarımla bu adın da kocasının hüküm sürdüğü şehre Sinope olarak verildiği şekildedir⁸⁵. Kenti Asopos'un kızı nympe Sinope'nin kurduğu efsanesi ise Yunanlı kolonicilere ait olabilir. Bu efsanede Apollon tarafından Küçük Asya'ya kaçırılan Nympe motifi ile aslında kolonizasyon hareketleriyle birlikte, kültürel ve dini ilişkilerin de sıkılaştırılmaya çalışıldığını görmekteyiz⁸⁶.

Filolojik incelemeler şehrin otokton bir halk tarafından kurulduğuna işaret etmektedir. Sinope adının Grek etimolojisine yabancı olduğu, **sin-** veya **sind-** ile başlayan yer ve kişi adlarına Yunanistan'ın dışında doğuda, Pontos, Ermenistan, Anadolu'nun Paphlogonia dışındaki başka yerleri, İran ve Hindistan'da rastlandığı; bu sebepten Sinope adının yerli Anadolu'lu olabileceği ileri sürülmektedir. Şehrin diğeri bir ktistes'i olarak kabul edilen ve Argonautlar'dan

olan Autolykos'un burayı alarak sahip olduğunu yazması da, burada Yunan kolonizasyonundan önce yerli bir halkın bulunduğunu gösterir. Bu takdirde şehrin yerli bir kuruluştan sonra, Argonaut'lar seferi ile ilgili olarak, Grek'ler tarafından kolonize edildiğini söylemek olasıdır⁸⁷.

Şehrin kurucularının isim listesini kaydeden Pseudo-Skymnos, sırası ile bir Amazon'dan, Autolykos, Deileon, Philogios'dan, Miletos'lu Habrondas'dan, yine Miletos'lu Koos ve Kretines'den söz etmektedir⁸⁸. Bu isimler arasında Deimakhos'un oğulları olan Thesalia'lı Autolykos, Deileon ve Philogios, Argonaut'larla ve Herakles'in Amazonlara karşı yaptığı seferle ilişkili olmaları dolayısıyla, dikkati çekmektedirler.

Strabon şehrin tarihini, efsanevi devirlere götürerek Argonaut'ların seferine bağlı olarak başlatmaktadır. Iason ile diğerlerinin Sinope ve dolaylarına seferler yaptıklarından⁸⁹, Sinope'lilerin Autolykos'u ktistes olarak kabul ettiklerinden, şehirde bir heykeli bulunduğu ve bir tanrı gibi kutsandığından, bir de Autolykos orak'ının varlığından söz etmektedir⁹⁰. Fakat Autolykos'un kardeşleri olan Deileon ve Philogios'dan hiç söz etmemiştir. Argonaut'lardan olan Autolykos ve kardeşleri⁹¹ Herakles'in Amazon'lara karşı giriştiği sefere de katılmışlardır. Bu nedenle bunların Sinope bölgesine bir seferleri ve burada başlarından geçmiş bir serüvenleri olduğu anlaşılmaktadır. Argonaut'ların seferinde tarihi bir gerçek payı olduğu kabul edilirse ve Herakleia Pontike, Kios, Nikaia gibi bazı şehirlerin kuruluşları da bu efsane ile ilgili gösterildiği de göz önüne alındığında, Sinope'nin de yerel bir yerleşimden sonra, kökü efsanevi devirlerde olan, Autolykos ve dolayısıyla Theselia'lılar tarafından yapılmış bir Grek kolonizasyonunu varlığı kabul edilebilir.

Sinope'nin bir de Miletos'lu olarak gösterilen ktistes'leri vardır. Habrondas, Koos ve Kretines'in sadece Pseudo-Skymnos'da geçtiğini görürüz. Koos (Koios) ismi ise, mitolojide Uranos ile Gaia'nın oğulları olan Titanlardan birisine aittir. Fakat Yunan mitolojisinde rastladığımız bu Koos'un, adı geçen ile isim benzerliğinden başka bir ilgisi yoktur. Bu benzerlik bu mitolojik ismin daha sonraları kişi adı olarak kullanılmasından ileri gelmektedir. Söz konusu olan her üç ktistes'in de Miletos'lu oluşu ilgi çekicidir ve tarihi bir gerçeğe değinmektedir. Pseudo-Skymnos'dan anlaşıldığına göre şehir, Kimmer'ler olayından önce Habrondas, sonra Koos ve daha sonra da Kretines tarafından olmak üzere üç farklı dönemde kolonize edilmiştir ve adı geçen kişilere mitolojide rastlanmadığına göre bunlar tarihi bir olayın gerçek kişileridir⁹².

Antik kaynaklar ve kentle ilgili söylenceler irdelendiğinde, Sinope'deki bu üç kademeli yerleşmeden birincisi tamamen efsanevi çağlarda meydana gelmiştir. Bu devrede Sinope'nin yerli bir halk tarafından kurulduğu kabul edilebilir. İkincisi, içinde tarihi bir gerçeğin de pırıltıları bulunan, Argonaut'ların burada bir şehir kurduğunu anlatan efsanenin meydana geldiği dönem olmuştur. Üçüncüsü ise tarihi bir gerçek olan Sinope'nin Miletos tarafından kolonize edildiği zamana rastlamaktadır. Antik kaynaklarda Paphlagonia sınırları içerisinde yer alan, Amastris gibi önemli kentlerden biri olan Sinope hakkındaki

en erken bilgilere Ksenophon'da rastlıyoruz. "Tibaren'lerin topraklarındaki Sinope kolonisi Kotyora'ya varıldı. Buraya kadar ordu karadan ilerlemişti Babil ülkesindeki savaş alanından Kotyora'ya kadar inilen yolun uzunluğu yüzyirmi iki günde aşılın altı yüzyirmi fersenk, geçen süre ise 5 aydı"⁹³ sözleri ile, Sinope'yi Tibaren topraklarında saydığını anlıyoruz ve Sinope'lilerin Hellen kökenli koloni şehirlerinden olduğunu bildikleri için kendilerine yararlı olacağını Ksenophon'dan öğrenmekteyiz⁹⁴. Başka Sinope kolonilerinin varlığına ise Paphlagonia'nın tarihi coğrafyası hakkında ayrıntılı bilgi veren Diodoros'ta rastlıyoruz⁹⁵.Yine Strabon'a göre anlatılan kentlerden olan Kytoron'un bir zamanlar Sinope'lilerin ticaret merkezi durumunda olduğunu ve Ephoros'a göre ise burasının ismini Phrykos'un oğlu olan Kytoros'tan aldığını öğreniyoruz⁹⁶.

Sinope'nin kuruluşu ve kolonizasyonundan sonra doğu ile batı arasında önemli bir ticaret noktası olması sebebiyle, hem yunan hem de doğulu malların serbestçe aktığı bir liman haline gelmiştir. En kuzeyde kurulmuş olan İskit ülkesindeki uç karakol olan Olbia kenti⁹⁷, sikkeleri üzerinde Sinope ile aynı motifi kullanması ilginç bir rastlantıdan çok ticari bağlantıyı göstermesi açısından önemlidir⁹⁸. Bu uç karakollar (Olbia, Khersonnesos, Pantikapaion) yoluyla İskit malları (tuz, kürk, köle) ile Karadeniz'in kereste, bal, et ve derileri yunan dünyasında boy gösterirken, Yunanlıların şarap, zeytinyağı, kaliteli keramik ve değerli madeni eserleri İskitlere ve Karadeniz' kıyısı bulunan diğer halklara satılmıştır⁹⁹. Sinope'nin bu ticarete aktif bir rol üstlendiğini gösteren bir başka kanıt ise, İ.Ö. geç 5. yüzyılda başlayan şarap ticaretin dağıtıcısı olarak, kuzeye barbar ülkesindeki limanlara doğru yapılan sevkiyata ait amphora mühür baskılarının, onbin adet gibi büyük bir miktarının kuzey Karadeniz kentlerinde bulunmuş olmasıdır¹⁰⁰. Sinope amphoraları ile İ.Ö. geç 5. yüzyılda başlayan, zeytin, zeytinyağı, şarap ihracı, İ.Ö. 4. yüzyılda artarak devam etmiş ve İ.S. ilk iki yüzyıl boyunca da sürmüştür¹⁰¹.

Sinope, İ.Ö. 5. yüzyıl ortalarında Aigina ölçüsünde gümüş sikke basmaya başlamıştır. Çok sayıda bastığı bu drahmilerinin ön yüzünde bir kartal başı ve altta daha ufak boyutta bir yunus, arka yüzde dört parçalı bir quadratum incusum vardır¹⁰². Perikles'in Karadeniz'e yaptığı sefer ve Sinope'de bir Atina kolonisi oluşturmasından sonra, sikke tipinde de değişiklik olmuş; İ.Ö. 5. yüzyıl sonlarında, ön yüzde yerel bir nymphe olan Sinope'nin başı, arka yüzde bir yunus sırtında duran deniz kartalı yer almaya başlamıştır. Bu sikkelerin arka yüzünde yer alan kentin adı (σόψς) şeklinde kısaltılarak kullanılmıştır. Sinope'nin, Kapadokya satrabı Datames adına bastığı gümüş sikkelerinde de tipler aynıdır¹⁰³, fakat kentin adı yer almaz. Bunun yerine satrabın adı (δαταμα) yazılıdır. Daha önce Kilikya'da faaliyette bulunmuş Datames'in adına orada da sikkeler basılmıştı. Buradan anlaşılın, Datames'in büyük Pers Kralına isyanından (İ.Ö. yak. 362/1) sonra, satraplığını Karadeniz kıyılarına kadar genişlettiği, bu sırada Sinope'yi de kuşatmış olduğu ve sınırlı bir hakimiyet kurduğudur. Bu nedenle adını taşıyan sikkeler bu döneme aittirler.

Sinope sikkeleri dört grup içerisinde ele alınır:

I. Grup: Sphandoneli, nymphe başı arka yüzde kartal pençeleri arasında yunus ve yunusun altında σόυς lejandı bulunan bu grubun üyeleri İ.Ö. 415-370 arasına tarihlenmektedir¹⁰⁴.

II. Grup: Diğer gruplarda da ortak özellik olacak olan sphandone, gerdanlık, sallantılı küpe üçlüsünün ilk görüldüğü sikkeler olup, arka yüzler şema olarak birinci grubu devam ettirmektedir. Bu grubun genel tarihi olarak İ.Ö. 370-362 arasındaki dönem verilmektedir¹⁰⁵.

III. Grup: Aramaik yazıtlı sikkelerin görüldüğü ve satrap isyanları dönemine ait olan örnekleri oluşturmaktadır. İ.Ö. 362-322 arasına verilen bu grup, Sinope'nin otonom özelliğini yitirip pers kökenli bir idareci altında yönetildiğini göstermektedir¹⁰⁶.

IV. Grup: Grup III'ün özelliklerini takip etmekle birlikte, ön yüzde başın önüne yerleştirilmiş aplustre, bu grup için bir yenilik oluşturmaktadır. Aynı zamanda arka yüzlerinde δόο, δόοσκ lejandını taşıyan baskıların alışıl gelmiş σόυς lejandının yanında yer alması grubun diğer bir farklılığını yansıtmaktadır. Tarih olarak İ.Ö. 322 de başlayan bu grubun ne kadar süre ile sürümde kaldığı bilinmemektedir¹⁰⁷.

Çalışmamız konu olan Diyarbakır Müzesi'ndeki Sinope sikkeleri, söz konusu dört grubun verileri ışığında ele alındığında, 1-3 Nolu olanlar bu kapsama girmektedirler. Özensiz darp edilmesi nedeniyle olası erken bir döneme işaret etse de, 1 nolu sikke I. Gruba dahil olmalıdır (Res. 1a-b). Özensiz işleniş ise, olasılıkla darp edildiği kalıbın fazla kullanılmasıyla bağlantılı olmalıdır. 2 nolu sikke (Res. 2 a-b), II. Grup içinde yer almaktadır; ancak, figürde gerdanlık ve sallantılı küpenin bulunmaması, söz konusu bu örneğin grubun erken darplarından olabileceği ihtimalini ortaya koymaktadır. Aynı şekilde saçın ön kıvrımının kulak hizasında aldatıcı bir şekilde küpe görüntüsünü vermesi gruba ait örnek olarak verdiğimiz IV gruptaki sikke ile çok büyük bir benzerlik göstermektedir. Tüm bu veriler ışığında İ.Ö. 370-362 tarihleri arasında yer alması gereken bu örneğimiz, I. Grubun özelliklerini hala devam ettirmesi nedeniyle iki grup arasında bir geçiş örneği olmalıdır. Diğerlerine göre bir çok açıdan daha gelişkin olan 3 nolu sikke (Res. 3 a-b), özellikleri itibarıyla IV.Grup ile eşleşmektedir. Ön yüz darbında aplustre'nin yer alışı her ne kadar II.Grubun özelliği olsa da, nymphe başının gelişkin işleniş daha çok Grup IV üyeleri içerisinde bulunmaktadır. Arka yüzde yer alan δόο ve σόυς lejandı'nın kent ve yönetici adı bağlantısı dışında, grubun diğer örneklerinde rastlanan DIOSK 'un, dioskurları ifade etmesi yanı sıra, büyük bir olasılıksa kartalın Zeus ve onun isminin hallerinden olan δόο[σ] ile bağlantısı ve σόυς'nun da yunus balığı simgesi altında kente işaret etmesi hiç de göz ardı edilemeyecek bir durumdur. Dolayısıyla bu sikke grup için önerilen tarihlere uymaktadır ki, İ.Ö. 322 sonrasına verilen bu sikke darpları içinde örneğimiz diğer sikkelerin bir devamı olarak grubun erken baskıları içerisinde yer almalıdır.

Paphlagonia'nın Kappadokia ile ticari ve yönetsel bağlantısı olduğu

bilinmekle birlikte, Diyarbakır Müzesine satın alma yoluyla gelen bu örneklerin Kappadokia bölgesinin bu kadar aşağısında ortaya çıkması, bunların yöredeki bir kaçak kazıyla ele geçmiş olmasından çok başka bir bölgeden buraya koleksiyonerler arasında değiş tokuş veya satın alma yoluyla gelmiş olabileceği olasılığını gündeme getirmektedir. Ayrıca yörede bilinen klasik kazıların hiçbirinden bu tip örnekler ele geçmemiş olması da bu savımızı kuvvetlendirmektedir.

Katalog

Sinope Sikke No. 1 (Resim 1 a-b)

Müze Envanter No : 15/3/92

Çap: 19.5 mm.; Kalınlık: 3 mm.; Ağırlık: 5.90 gr. AR.

Ön yüz: Kenarları aşınmış olan sikkenin yüzünde kesik de olsa devam eden noktalı bordür içinde saçlarını bir file içinde toplamış ve dolayısıyla arkada topuz oluşmuş, kulak kısmı çentikle belirtilmiş, saçlar önde alın ve yüz çevresinde bir taç şeklinde yapılmış kadın figürü.

Arka yüz: Daha az ayrıntılara yer verilmiş olan yunus balığı ve üzerinde çapraz olarak pençeleri ile balığı kavramış kanatları daha açık olup bir kartal yer alır. Deniz kartalının işlenişi bizi daha erkene götürmektedir. Ayrıca kanadının altında diğer sikkelerde olduğu gibi silik olmakla beraber δ_{10} yazısı yer almaktadır.

Sinope sikkeleri içinde ön yüzlerin tarihlemeye ayrı bir önemi vardır. Burada yer alan nympe başı işleniş açısından karşılaştırmalı bir tarihsel detayı vermektedir. Bu detay geç sikkelerde sıklıkla görülen, öncüleri tek sallantılı olan, üç sallantılı küpedir. Buradaki nympe başı hem daha arkaik karakterdeki sikke darbından ve kulakta küpe taşımaması açısından erken bir örnek olmalıdır. Söz konusu sikkenin İ.Ö. 450-420 tarihleri olma olasılığı yüksektir. Zayıf bir stil olan ve İ.Ö. 453 yılına verilen bu tipler Sinop demokratik devlet anlayışıyla tanışılmasının başlarında ortaya çıkar ve en son İ.Ö. 375 yılında Datames'in kenti ele geçirmesine kadar sürer. M. Babelon'a göre özellikle bu çeşitlilik İ.Ö. 4. yüzyıl ilk yarısı boyunca sürer¹⁰⁸.

Sinope Sikke No. 2 (Resim 2 a-b)

Müze Envanter No: 15/2/92

Çap: 19 mm.; Kalınlık: 3.5 mm.; Ağırlık: 6.10 gr.; AR.

Ön yüz: Yüzeydeki derin kesiğin nedeni olasılıkla metalin cinsini tespit amaçlı tahrir olmalıdır. Sola bakan yüzünde hafif bir tebessüm olan kadın başı, saçları arkada topuz, alın ve yüz çevresinde bir taç şeklinde yapılmış olup, ön tarafta bukleler halinde saç öne ve şakaklarına dökülmektedir.

Arka yüz: Bir yunus balığı üzerinde kanatlarıyla balığı kavramış kartal.

Kartalın kuyruğu ile kanadı arasında okunamayan magistrat adı. Yunusun altında silinmiş olmakla beraber σιϋς yazısının yer alması kuvvetle olasıdır.

Bu sikkenin özellikle kullanım dolayısıyla aşınmış arka kalıbı ve ön yüzdeki hafifi detay kayıplarına rağmen, 1 nolu sikkede görülen şeması burada da tekrarlanmaktadır. Sikke 1'e oranla biraz nitelikli işlenmiştir. Öyle ki saçın ön kıvrımının aldatıcı olarak bir küpe gibi görüldüğü işleniş burada da tekrarlanmıştır. Bu örneklerin ışığında sikkeyi tarih olarak İ.Ö. 390-370 arasına tarihlemek olasıdır.

Sinope Sikke No. 3 (Resim 3 a-b)

Müze Envanter No: 15/1/92.

Çap: 18 mm.; Kalınlık: 3 mm.; Ağırlık: 5.90 gr.; AR.

Ön yüz : Nokta daire ile sınırlanan alan içerisinde sola bakan kadın portresi öne doğru kahkül şeklinde alına sarkıtılan saç ve kulaklarında haç şeklinde küpesi ve başın arkasında boncuklu diadem enseye doğru sarkıtılmıştır. Boyunda küçük yuvarlak inciler mevcuttur. Kadın başının ön tarafındaki boşlukta noktalı yarım bordür ile ağaç veya bitki dalına yer verilmiştir¹⁰⁹

Arka yüz: Yunus balığının üzerinde pençeleri ile yunusu kavramış bir şekilde kanatları yukarı doğru kalkık bir kartal figürü yer almaktadır. Yunus balığının alt tarafında σιϋς Şeklinde grekçe kentın lejandı yer almaktadır. Kartalın kanatları ile kuyruğu arasındaki boşlukta ise διο şeklinde bir yazı mevcuttur. Nymphe başının sphandone, üç sallantılı küpe ve gerdanlık içermesi daha önceki gruplarda başlamış bir özellik iken, burada bunların yanında başın önünde bir aplustre'nin yer alışı IV. Grup IV içinde değerlendirilmesinin daha doğru olduğunu göstermektedir. Arka yüzde yer alan διο lejandı ya Dioskurların Argonautlar seferiyle, ya Diomedes efsanesiyle, ya da magistrat adıyla ilişkili olsa gerektir¹¹⁰. Bir başka olasılığa göre Thetis ile Okeanus'un 3000 çocuğundan birisinin adı olan Dione¹¹¹ ile διο lejandı arasında bir bağlantı kurulabilir ki, Sinope'nin deniz kenarında bir kent olması gerçeği yansira yunus balığı ve deniz kartalı bunu bize çağrıştırırsa bile bunu kesin ispatlayacak delillerden yoksunuz. Ayrıca Dio, Zeus'un öznenen gayri hallerinde görülen Dios, Dia, Dii, kökeni taşımakta ki bu köken latince Deus'ta görüldüğü gibi tanrı anlamına gelmektedir. Bu olasılık bize sikkelerin arka yüzlerinde gördüğümüz kartalı Zeus'la ilişkili olarak isimlendirmek düşüncesini çağrıştırmaktadır. Bununla birlikte Dioskurların denizde tehlikede olan denizcilerin yardımına koştukları fırtınaları dindirip¹¹² korkunç geceleri aydınlatıcı (fosforoi) özelliklerinden dolayı, özellikle Karadeniz gibi dalgalı bir denizin kıyısında bulunan Sinope sikkelerinde διο lejandının olması da sebep-sonuç ilişkisi olarak mantıklı bir yaklaşımdır.¹¹³ Belki de yunus balığı da Sinope olarak düşünülmüş olabilir; çünkü, incelediğimiz sikkelerin sadece sonuncusunda διο lejandının kartalın kanatlarının içinde yer alması dışında, her üçünde de σιϋς'nun yunus balığının altına yerleştirilmiş olması bir rastlantı olmasa gerek.

Dolayısıyla, burada kartal Zeus, yunus balığı ise kente adını veren Sinope ile eş tutulmuş olmalıdır. IV. Grup IV içine yerleştirilebilen bu sikke tarih olarak İ.Ö. 365-322 arasına ait olmalıdır.

Sonuç olarak Sinope tarihine az da olsa bir yansıma yapabilecek bu sikkelerimiz stratigrafik yapılandırmadan çok relatif bir yaklaşımla tarihlendirilmişlerdir ve bu halleriyle bilinen gruplara çok fazla yeni bir katkı sağlamaktan çok, özellikle son örneğimizde ele aldığımız gibi, bilinen grubun değişik bir yorumlaması ortaya konulmaktadır. Arzumuz bu tip önemli sikkelerin satın alma yoluyla müzelerimize kazandırılması değil, Sinope tarihine ve coğrafyasına ışık tutabilecek sistemli kazılarla ele geçmesidir.



1A



1B



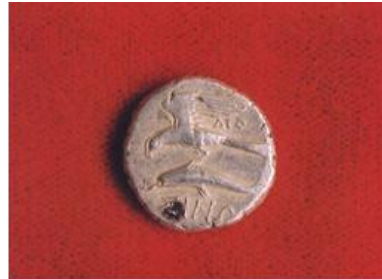
2A



2B



3A



3B

Kaynakça

- Akarca, A., Şehir ve Savunması, İstanbul, 1972.
- Akurgal, E., Anadolu Uygarlıkları, İzmir, 1998.
- Athenaios, Deipnosophistae, London, 1961.
- Baydur, N., Kültepe(Kaneş) ve Kayseri Tarihi Üzerine Araştırmalar, İstanbul, 1970.
- Bean, G.E., Eskiçağda Ege Bölgesi, İstanbul, 1997.
- Bijinskyan, P.M., Karadeniz Kıyılarının Tarih ve Coğrafyası, İstanbul, 1969.
- Boardman, J., The Greeks Overseas, London, 1999.
- Bonnefoy, Y., Mitolojiler Sözlüğü, Ankara, 2000.
- Bouzek, J., Studies of Greek Pottery in the Black Sea Area, Prague, 1990.
- Can, Ş., Klasik Yunan Mitolojisi, İstanbul, 1970.
- Cassius Dio Cocceianus, Historia Romana, Berlin, 1954.
- Cornelius Nepos, De Viris Illustribus, London, 1966.
- Çilingiroğlu, A., Urartu ve Kuzey Suriye Siyasal ve Kültürel İlişkiler, İzmir, 1984.
- Diodoros Sicilius, Bibliotheka Historika, London, 1952-57.
- Doonan, O.-Gantos, A.- Hiebert,
- French, D.H., "1987 Yılı Roma Yolları ve Miltaşları Çalışması", AST VI., Ankara, 1998.
- French, D.H., "Sinope: Amphora-stamps, Coins and Inscriptions 1984-97" Anatolia(Anadolu) XXIII., Ankara, 1998
- Grimal, P., Mitoloji Sözlüğü, İstanbul, 1997.
- Güney, E., Antik Çağ Türkiye Tarihi Coğrafya Bölgeleri, İstanbul, 2000.
- Hançerlioğlu, O., İnanç Sözlüğü, İstanbul, 1975.
- Herodot, Herodot Tarihi, İstanbul, 1973
- Işık, A., Antik Kaynaklarda Karadeniz Bölgesi, Ankara, 2001.
- İliada, Homeros, İliada, İstanbul, 1984.
- Ksenophon, Anabasis, İstanbul, 1974.
- Liddel –Scott, Greek English Lexicon, Oxford, 2001.
- Mansel, A., Ege ve Yunan Tarihi, Ankara, 1978.
- Marek, C., "Forschungen in Paphlagonien", AST III, Ankara, 1985.
- Memiş, E., İskit'lerin Tarihi, Konya, 1987.
- Nevel, E.T., "A Cilician Find" The Numismatic Chronicle Vol XIV, Paris, 1914.
- Pekman, A., Tanrı ve Kahraman Ktistesleri, İstanbul, 1970.
- Plinius, Naturalis Historia, London, 1949.
- Polybios, Historiae, London, 1960.
- R.E. RealEncyclopedia, Band III, A.1, Würzburg, 1927.
- Ramsay, W.M., Anadolu'nun Tarihi Coğrafyası, İstanbul, 1960
- Sear, D.R., Greek Coins And Their Values, Vol. II, London, 1975.
- Sevin, V., Anadolu Uygarlıkları II, İstanbul, 1982.
- Strabon, Geographika, İstanbul, 1981.
- Tekin, O., Antik Nümismatik ve Anadolu, İstanbul, 1997.
- Tekin, O., Eski Yunan Tarihi, İstanbul, 2001.
- Thukydides, Peloponnesos'lularla Atina'luların Savaşı II Kitap, TTK, Ankara, 1958.
- Ullmann, D., Mitras Gizlerinin Kökeni, İstanbul, 1998.
- Zoroğlu, L., "Zwei Zentralanatolische Tonskyphoi", Anatolia XXIII, Ankara, 1997.

¹ Işık 2001, 1.

² Işık 2001, 1.

-
- ³ Işık 2001, 1.
- ⁴ Birçok inanca göre Nuh'un gemisinin bölgenin doğu uzantısı olan Ağrı dağında oluşu ile ilişkisinin, ne olabileceği düşündürücüdür. (Bijisky 1969, 1; Işık 2001, 1 vd.)
- ⁵ Thukydides, II.96-97.
- ⁶ Strabon, VII.36.
- ⁷ Işık 2001, 2.
- ⁸ Işık 2001, 2.
- ⁹ Işık 2001, 3.
- ¹⁰ Plinius, IV.XII. 77.
- ¹¹ Plinius, IV.XI.45.
- ¹² Plinius, IX.XIX.49-50.
- ¹³ Akarca 1972, 13.
- ¹⁴ Mansel 1978, 155, 165.
- ¹⁵ Herodot, IV.12. "*Bugünde Skythia'da Kimmer kaleleri vardır. Kimmer boğazı vardır. Kimmeria denilen bir bölge vardır. Bir Kimmer Bosphoros'u vardır. Besbelli Kimmerler Skyth'lerden kaçarlarken Asya'dan geçmişler ve Khersonessos'ta içinde bugün Sinop'lu Yunan kolonlarının oturdukları kentler kurmuşlardır. Gene besbelli peşlerinden gelen Skythler, Media'ya yollarını şaşırtdıkları için istila etmişlerdi. Zira Kimmerler kaçarlarken kıyı boyunca bırakmamışlar, Oysa Skyth'ler onları içeriye sapıp Media'ya girdikleri güne kadar Kafkasları sağlarına alarak izlemişlerdir.*"
- ¹⁶ Işık 2001, 5 vd.
- ¹⁷ Işık 2001, 5 vd.
- ¹⁸ Strabon, XIV. I.6.
- ¹⁹ Sevin, 1982, 220.
- ²⁰ Donan *et al.* 1998, 137 vd.
- ²¹ Akurgal 1998, 371.
- ²² Mansel 1978, 167.
- ²³ Bean 1997, 199 vd.
- ²⁴ Bean 1997, 4.
- ²⁵ Mansel 1978, 167 vd.
- ²⁶ Çilingiroğlu 1984, 130-131, no 357.
- ²⁷ Bouzek 1990, 30-35.
- ²⁸ Bouzek 1990, 34.
- ²⁹ Bouzek 1990, 34-35.
- ³⁰ Işık 2001, 5 vd.
- ³¹ Tekin 2001 50 vd.
- ³² Mansel 1978, 168.
- ³³ Mansel 1978, 499.
- ³⁴ Mansel 1978,169.
- ³⁵ Strabon, XII.II.2.
- ³⁶ Baydur 1970, 19 vd.
- ³⁷ Baydur 1970, 87 vd.
- ³⁸ Işık 2001, 6.
- ³⁹ Strabon, XII.V.1.
- ⁴⁰ Strabon, XII.III.9.
- ⁴¹ Strabon, XII.III.42.
- ⁴² Strabon, XII.III.9.

-
- 43 Güney 2000, 59vd.
44 Güney 2000, 59vd.
45 Athenaios, *Deipnosophistae*, III.82.
46 Strabon, XII.III.41
47 Polybios, IV.56.2-5.
48 Güney 2000, 59.
49 Cornelius Nepos, *De Viris Illustribus*, XIV.2.2-5.
50 Strabon, XIV, V, 22.
51 İlliada, XIII.656, 120.
52 Grimal 1997, 228: Paphlagonia kralı Plaimenes'in oğlu olup Troialılar safında savaşıyordu.
53 İlliada, XIII, 639-663.
54 Cassius, IV, 74, 1; 74, 4. Ayrıca bkz. Grimal 1997, 759.
55 Güney 2000, 60.
56 Herodot, I.76; Strabon, XII.I.3.
57 Baydur 1970, 92.
58 Baydur 1970, 87.
59 Işık 2001, 13.
60 Güney 2000, 60.
61 Strabon, XII.III.6, 26.
62 Strabon, XII.III.10.
63 Işık 2001, 10.
64 Strabon, XII.III.10.
65 Ramsay 1960, 354.
66 Güney 2000, 60vd.
67 Donan *et al.* 1998, 137 vd.
68 Strabon, XII. III. 10.
69 Herodot, II.851, 120.
70 Akarca 1972, 13.
71 Strabon, XII, II, 2.
72 Strabon, XIV. I. 5-6.
73 Liddel –Scott 2001, Delphoi maddesi.
74 Bean 1997, 207.
75 Güney 2000, 61.
76 *RealEncyclopedia*, Band III, A.1, s. 251-255.
77 *RealEncyclopedia*, Band III, A.1, s. 252-255.
78 Strabon XII.II.11
79 Güney 2000, 60.
80 Strabon, XII.546.
81 Donan 1998, 137 vd.
82 Can 1970, 510.
83 Hançerlioğlu 1970, 577.
84 Grimal 1997, 737.
85 Grimal 1997, 723.
86 Grimal 1997, 737.
87 Strabon, XII.III.11.
88 Pekman 1970, 11.

-
- ⁸⁹ Strabon, I.II.39.
⁹⁰ Strabon, XII.III.11.
⁹¹ Strabon, XII.III.11.
⁹² Pekman 1970, 11.
⁹³ Ksenophon, I.V.3.
⁹⁴ Ksenophon, V.VI.164-167.
⁹⁵ Diodoros Sicilius, XIV.30.3-7.
⁹⁶ Strabon, XII, II, 10.
⁹⁷ Memiş 1987, 59 vd.
⁹⁸ Boardman 1999, 251, Res. 291.
⁹⁹ Memiş 1987,59 vd.; Boardman 1999, 242-243.
¹⁰⁰ Bouzek 1990, 100-101.
¹⁰¹ Bouzek 1990, 100.
¹⁰² Sear 1975, 345, No. 3689.
¹⁰³ Tekin 1997, 116.
¹⁰⁴ Sear 1975, 345, No. 3690; French 1998, 224.
¹⁰⁵ French 1998, 225 vd.
¹⁰⁶ Sear 1975, 345, No. 3692.
¹⁰⁷ Sear 1975, 346, No. 3700.
¹⁰⁸ Nevel 1914, 8.
¹⁰⁹ Sinop bölgesindeki çalışmalarda Frig seramiklerinin ele geçmesi ve vazolar üzerinde görülen dal motifinin benzerinin bu sikke üzerinde görülmesi bir tesadüf eseri olmadığıнын köken olarak Frig keramik sanatı etkisinin buraya kadar yansımış olabileceği düşünülebilir. Bkz: French 1998 (AST), 273 vd.; Zoroğlu 1997, 15 vd.
¹¹⁰ Grimal 1997, 159.
¹¹¹ Grimal 1997, 156.
¹¹² Ulansen 1998, 138.
¹¹³ Bonnefoy 2000, 180 vd.